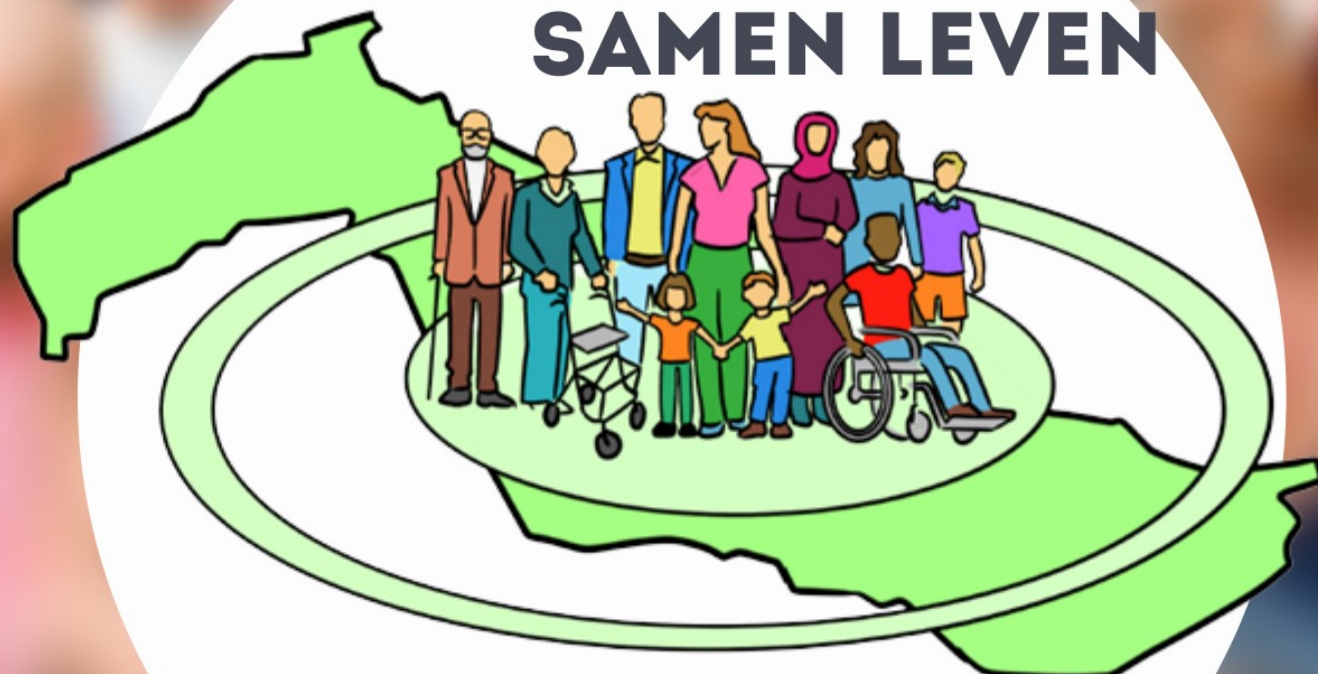


**SAMEN LEVEN**



**OP GOEREE-OVERFLAKKEE**



gemeente  
**Goeree-Overflakkee**

**Visie breed sociaal domein gemeente  
Goeree-Overflakkee**

## Inhoud

Voorwoord.....	3
Samenvatting.....	5
Waarom deze visie?.....	7
Onze leidende principes.....	11
Opgave 1 Blijvend ontwikkelen.....	13
Opgave 2 Gemeenschapszin & sociale veiligheid.....	15
Opgave 3 Gezondheid en welzijn.....	17
Opgave 4 De inwoner in regie.....	19
Opgave 5 Ondersteuning en zorg voor inwoners in een kwetsbare periode.....	21
Begrippenlijst.....	23
Inspirerende documenten.....	26

### Colofon

- **Opdrachtgevers:** Berend Jan Bruggeman (bestuurlijk) en Arianda Phaff (ambtelijk)
- **Stellers:** Meis Broeders, Hermien Dannenberg, Ciska Doornbosch, Anne Marijke Elema, Eric Godrie, Johan van Nimwegen en Laressa Smitshoek.
- **Met inbreng en ondersteuning van:**
  - Teamleiders en werkgroepen vanuit de vier teams sociaal domein (team Jeugd & Gezin, Team Zorg, Team Passend Werk & Inkomen en Team Maatschappelijke Ontwikkelingen).
  - Arie van den Berg (financieel consultant).
  - Programmamanagement en concerncontroller.
- **Lay-out en vormgeving:** Germa Laarman (communicatie).
- **Tekst:** Ellen Mannens van eltekst.nl
- **Visualisaties:** Frank van Rongen van Orangepark.nl
- **Versie:** definitief ten behoeve van besluitvorming.
- **Datum:** 11 november 2021 (directie 10 november, college 23 november en raad 16 december 2021).
- **Registratienummer:** Z -21-137252/142401.

## Voorwoord

Als wethouder met in de portefeuille het breed sociaal domein kan ik me voorstellen dat je als inwoner je afvraagt waar een visie nu voor nodig is. Er wordt weleens gezegd dat de kans groot is dat een visiestuk als dit in de onderste la belandt.

En dat is nu precies niet de bedoeling. Het eens in de zoveel tijd goed nadenken over hoe je je werk doet en waar de aandacht en het geld naartoe gaat, is een belangrijk onderdeel van ons werk. Het gaat om actief herbezinnen en verder kijken dan de korte termijn. Dat mag je als inwoner van onze gemeente verwachten

In de achterliggende jaren zijn steeds meer taken vanuit het Rijk overgedragen naar de gemeente. Een gedachte die te volgen is: Wij als gemeente staan nu eenmaal dichter bij de inwoners dan het Rijk. Wij kunnen daardoor beter aansluiten bij wat er nodig is.

Als gemeente hebben we deze gekregen taken naar volle verantwoordelijkheid opgepakt en uitgevoerd. Dat gaat vaak goed en soms niet. Waarom soms niet? De randvoorwaarden vanuit het Rijk zouden beter kunnen zijn. Onze eigen organisatie zou optimaler ingericht kunnen zijn. Maar ook maatschappelijke inzichten en de behoeften van onze inwoners wijzigen.

Al met al is het sociaal domein geen statisch geheel, maar continu aan veranderingen onderhevig. Daarom hebben we de gemeentelijke visie zorgvuldig tegen het licht gehouden en ons afgevraagd: Hoe willen we vormgeven aan de ondersteuning en facilitering van onze inwoners? En hoe zorgen we ervoor dat dit ook realistisch en betaalbaar blijft?

Mijn overtuiging daarbij is dat de gemeente een belangrijke rol heeft, maar dat er enorm veel energie zit bij jullie inwoners zelf. We kunnen het als gemeente niet alleen en dat



moeten we ook niet willen. We hebben elkaar, inwoners, gemeente, onderwijs, bedrijven en organisaties, keihard nodig. Samen maken we Goeree-Overflakkee een fijne gemeente om in te wonen.

Dat we samen kunnen werken heb ik zelf de afgelopen jaren van dichtbij kunnen zien en ervaren. Die gemeenschapszin en betrokkenheid is een sterke basis die ook in deze visie een nadrukkelijke plek heeft gekregen. Om het goed te hebben met elkaar en om een aangename kwaliteit van leven te hebben vraagt onze inzet en vertrouwen in elkaar. Dat gaat niet vanzelf, er blijft werk aan de winkel.

Soms ben je zelf (tijdelijk) niet in staat zorg te dragen voor je eigen leven. Wanneer je bijvoorbeeld worstelt met verslaving, financiële problemen hebt, dementie krijgt of te maken hebt met huiselijk geweld. Dan staan we als gemeente klaar, zo lang als nodig, met passende gespecialiseerde ondersteuning en zorg.

Daarom nogmaals, geen statische visie maar handen aan de ploeg.

Berend Jan Bruggeman,  
Wethouder breed sociaal domein.

## Samenvatting

### WAAROM?

Onze visie:

**We werken samen aan een aantrekkelijk, vitaal en gezond Goeree-Overflakkee, waar we naar elkaar omzien, elkaar ondersteunen en voor elkaar zorgen als dit nodig is. We werken aan een eiland waar iedereen de ruimte ervaart om zichzelf te zijn en waar iedereen de mogelijkheid heeft om voor zichzelf en zijn naasten een goede kwaliteit van leven te creëren.**

### HOE?

Dit doen we aan de hand van de zeven leidende principes:

1. We kijken vanuit de menselijke maat, zonder in te vullen voor een ander. We helpen inwoners om hun hulpvraag scherp te stellen. Hierbij focussen we op normaliseren in plaats van problematiseren;
2. We laten ons inspireren door het gedachtengoed van 'positieve gezondheid'<sup>1</sup>;
3. We werken samen met onze samenwerkingspartners aan de sociale netwerkstructuur met de nadruk op laagdrempeligheid en preventie;
4. We zijn er op tijd bij, we bieden hulp zo licht als mogelijk en zo zwaar als nodig en zetten in op een duurzame oplossing;

5. We leren aansluiten op de leefwereld van onze inwoners en passen de systeemwereld daar waar nodig en waar mogelijk op aan. Hierdoor leveren we regelarme steun aan inwoners met een hulpvraag;
6. We bekijken uitdagingen op een integrale en innovatieve manier. We durven ons eigen beleid kritisch tegen het licht te houden en
7. We zetten de beschikbare financiële middelen in op een sociaal verantwoorde manier.



### WAT?

#### Opgave 1: Blijvend ontwikkelen

We ondersteunen inwoners die hun talenten willen ontdekken en ontplooiën, zodat zij zich een leven lang kunnen ontwikkelen. Met elkaar vormen we zo een samenleving waarin iedereen voor zichzelf en zijn naasten een goede kwaliteit van leven kan creëren.

#### Opgave 2: Gemeenschapszin en sociale veiligheid

<sup>1</sup> Begrippenlijst voor een definitie van *positieve gezondheid*

We stimuleren gemeenschapszin, zodat inwoners elkaar leren kennen en naar elkaar omzien. Met elkaar vormen we zo een samenleving waarin iedereen zich thuis voelt, zichzelf kan zijn en kan meedoen.

### Opgave 3: Gezondheid en welzijn

We dagen inwoners uit om gezonde keuzes te maken, zodat iedereen een zo vitaal mogelijk leven leidt. Met elkaar vormen we zo een samenleving waarin inwoners gezond in het leven staan, goed in hun vel zitten en weerbaar zijn.

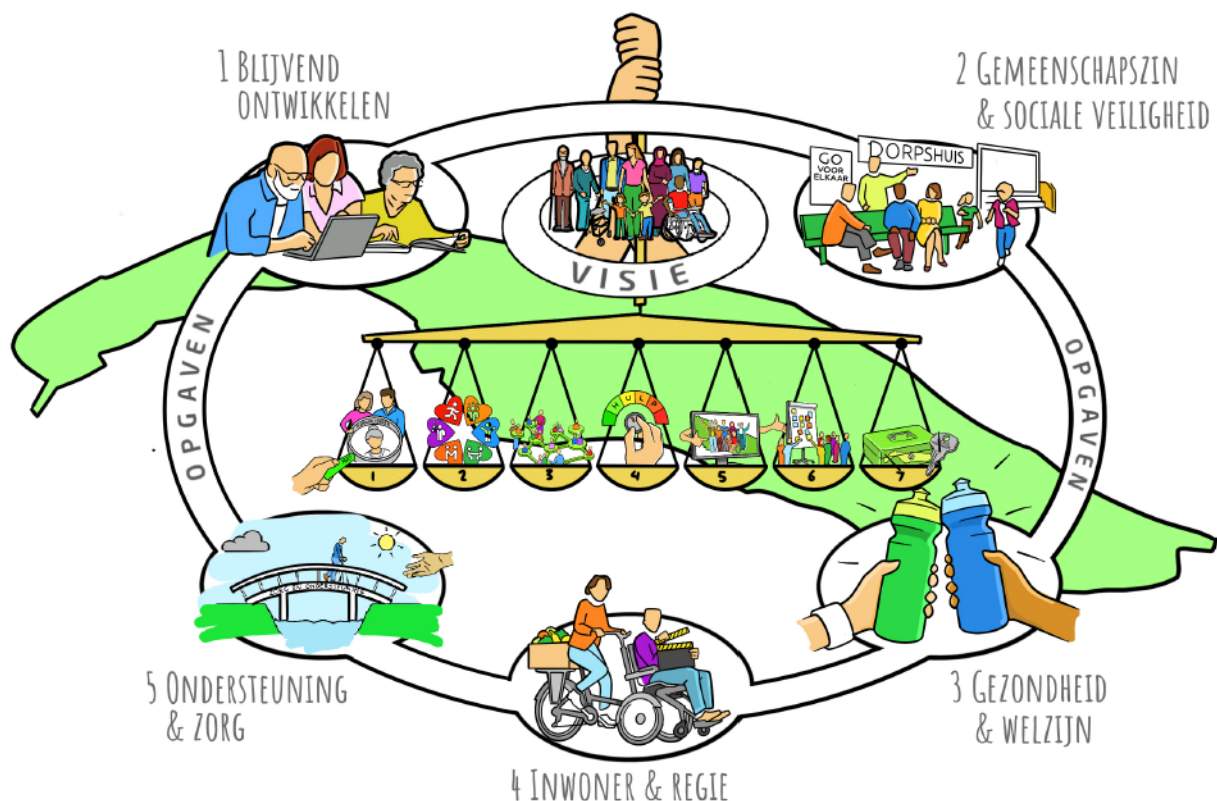
### Opgave 4: De inwoner in regie

We versterken het netwerk van informele en formele ondersteuning, zodat inwoners

op hun leven. Met elkaar vormen we zo een samenleving waarin iedereen zoveel mogelijk vanuit eigen kracht<sup>3</sup> keuzes maakt en zo zelf de kwaliteit van leven vergroot.

### Opgave 5: Ondersteuning en zorg voor inwoners in een kwetsbare periode

We bieden waar nodig adequate en toegankelijke ondersteuning en zorg, zodat inwoners in een kwetsbare periode in hun leven zo goed mogelijk worden geholpen. Met elkaar vormen we zo een gemeenschap waarin we als gemeente omzien naar inwoners die een kwetsbare periode doormaken, waardoor iedereen kan meedoen als gerespecteerd lid van de samenleving.



op een toegankelijke manier hulp kunnen vragen. Vanuit zelfregie<sup>2</sup> houden zij zo grip

<sup>2</sup> Zie Begrippenlijst voor een definitie van *zelfregie*.

<sup>3</sup> Zie Begrippenlijst voor een definitie van *eigen kracht*.

## Waarom deze visie?

Of je nu 0 of 100+ bent, al jaren op ons eiland woont of hier net nieuw bent: wij willen dat Goeree-Overflakkee voor iedereen een fijne plek is om te wonen, werken en verblijven. Samen met samenwerkingspartners<sup>4</sup> en inwoners werkt de gemeente eraan om deze ambitie te realiseren. We bewegen hierbij binnen de context van het brede sociaal domein. Dit omvat de Jeugdwet, Wet maatschappelijke ondersteuning (Wmo), de Participatiewet, de Wet sociale werkvoorziening (Wsw), het sportbeleid, het onderwijs en het versterken van de leefbaarheid in de dorpen.

### Kwaliteit van leven

Wij willen bijdragen aan een goede kwaliteit van leven van de inwoners van Goeree-Overflakkee. We willen dat jij het op het eiland naar je zin hebt. Dat jij je hier goed voelt: gezond en vitaal. Als gemeente dragen we hieraan bij door jou en andere inwoners te stimuleren om naar elkaar om te zien, elkaar te ondersteunen en voor elkaar te zorgen als dat nodig is. Wij spelen hierin een faciliterende en verbindende rol.

Wij kunnen onze inwoners namelijk niet in ons eentje gelukkig maken. Maar gezamenlijk - gemeente, samenwerkingspartners én inwoners - krijgen we het voor elkaar. Ieder in zijn

eigen rol en binnen de mogelijkheden die er zijn. Zo kunnen we het brede sociaal domein toekomstbestendig houden.

### Kern

De kern van onze visie luidt als volgt:

**We werken samen aan een aantrekkelijk, vitaal en gezond Goeree-Overflakkee, waar we naar elkaar omzien, elkaar ondersteunen en voor elkaar zorgen als dit nodig is. We werken aan een eiland waar iedereen de ruimte ervaart om zichzelf te zijn en waar iedereen de mogelijkheid heeft om voor zichzelf en zijn naasten een goede kwaliteit van leven te creëren.**

In dit visiedocument vertellen wij jou als inwoner welke maatschappelijke opgaven wij binnen het sociaal domein zien. Ook beschrijven wij onze aanpak. Hier willen wij als gemeente de komende periode, samen met onze samenwerkingspartners en met jou als inwoner aan gaan werken.

Deze maatschappelijke opgaven zijn:

1. Blijvend ontwikkelen;
2. Gemeenschapszin<sup>[2]</sup> en sociale veiligheid<sup>[3]</sup>;
3. Gezondheid en welzijn;
4. De inwoner in regie en
5. Ondersteuning en zorg voor inwoners in een kwetsbare periode.

<sup>4</sup> Zie Begrippenlijst voor een definitie van *samenwerkingspartners*.

<sup>[2]</sup> Zie Begrippenlijst voor een definitie van *gemeenschapszin*.

<sup>[3]</sup> Zie Begrippenlijst voor een definitie van *sociale veiligheid*.

## **De achtergrond**

Nederlandse gemeenten kregen in 2015 te maken met een forse uitbreiding van verantwoordelijkheden. In dat jaar werden de Wet maatschappelijke ondersteuning (Wmo), de Jeugdwet en de Participatiewet ingevoerd. Dit zette een omvangrijke decentralisatie in gang en zorgde voor een ingrijpende transitie in het sociaal domein. Als gemeente zijn wij op Goeree-Overflakkee sindsdien verantwoordelijk voor een groot deel van de ondersteuning van mensen die het (tijdelijk) niet zelf redden.

Vooruitlopend hierop formuleerden wij in 2013 de 'Visie op de inrichting van het sociale domein'. De doorontwikkeling hiervan kwam in 2021, rekening houdend met de inzichten en ervaringen die inmiddels waren opgedaan, de wens om grip te blijven houden op de kosten binnen het sociaal domein en de wens om meer integraal samen te werken. Gezamenlijk doel: een blijvend toekomstbestendig sociaal domein.

## **Integrale samenwerking**

Een goed georganiseerde samenwerking, zowel binnen de gemeente als met samenwerkingspartners en inwoners, is essentieel. Elk van de vijf maatschappelijke opgaven raakt immers aan meerdere domeinen. Deze samenwerking behoeft focus en ieders bereidheid om over de grenzen van eigen belangen heen te kijken. Onze rol als gemeente bestaat uit het

organiseren van een effectieve, efficiënte en passende inzet voor de taken die onder onze verantwoordelijkheid vallen.

## **Uitvoeringsagenda**

Werken aan de benoemde maatschappelijke opgaven doen we volgens de 'Uitvoeringsagenda visie breed sociaal domein'. Hierin staan de geplande concrete acties, maatregelen en interventies. Om in te blijven spelen op wensen vanuit de politiek, de ontwikkelingen in de samenleving en/of landelijke wet- en regelgeving, wordt deze uitvoeringsagenda steeds weer geactualiseerd. Daarnaast zal de visie sociaal domein ook doorwerken in nieuw op te stellen verordeningen, beleidsregels en besluiten van de gemeente.

## **Financieel kader**

Financiële middelen zetten wij in het sociaal domein toekomstgericht in op basis van nut en noodzaak. De toekenning vanuit het gemeentefonds is hierbij richtinggevend, maar niet leidend. Zo zorgen enkele open-einde-regelingen ervoor dat gevraagde voorzieningen moeten worden verstrekt, ongeacht het budgettaire kader.

In tegenstelling tot andere gemeenten verrekenst Goeree-Overflakkee budgetten en kosten van de gedecentraliseerde gelden jaarlijks met de reserve Sociaal Domein. Wegens het ontbreken van een plafond wordt de reserve gemaximaliseerd



op € 2,5 miljoen. Dit biedt onder meer ruimte voor het opvangen van tegenvallers in de uitvoering van het sociaal domein en uitvoering van de uitvoeringsagenda.

### **Communicatie**

Communicatie rond de visie begint met informeren over de inhoud. Wat verandert er voor de gemeentelijke organisatie (medewerkers, teamleiders, directie, college en gemeenteraad)? Wat verandert er voor onze samenwerkingspartners en inwoners? Deze communicatie heeft voortdurende aandacht en scherpte om zo iedere betrokkene aangehaakt te houden.

### **Participatie en draagvlak**

Uitvoering geven aan maatschappelijke opgaven vergt een breed draagvlak. In lijn met de startnotitie focusten we allereerst op de gemeentelijke organisatie (medewerkers, teamleiders, directie, college en gemeenteraad) en onze samenwerkingspartners (in het bijzonder in

het voorliggende veld). We lieten ons hierbij adviseren door de adviesraad sociaal domein. Bij de aanstaande implementatie van de eerste uitvoeringsagenda is draagvlak een belangrijk thema. In de gesprekken met onze samenwerkingspartners zullen wij steeds weer vragen: Wat hebben jullie nodig om tot uitvoering te kunnen komen? En wat hebben jullie nodig om het draagvlak onder de inwoners te verhogen of te optimaliseren?

### **Toekomstbestendig**

Bij het ontwikkelen van deze visie voor een toekomstbestendig sociaal domein zijn wij ons bewust van de elkaar snel opvolgende ontwikkelingen in de samenleving. Denk hierbij aan:

- demografische ontwikkelingen, zoals vergrijzing en ontgroening, die van invloed zijn op onder andere zorg en onderwijs;



- economische - en welvaartsontwikkelingen die van invloed zijn op diverse beleidsterreinen zoals schuldhelpverlening en werk & inkomen;
- sociaal maatschappelijke ontwikkelingen met betrekking tot bijvoorbeeld langer thuiswonende ouderen en inwoners met dementie;
- politieke ontwikkelingen zoals een toename van regionale samenwerkingen tussen gemeenten, en
- technologische ontwikkelingen waardoor bijvoorbeeld steeds meer slimme apparaten en domotica kunnen worden ingezet.

Deze ontwikkelingen bieden zowel kansen als uitdagingen. Deze kansen en uitdagingen pakken wij graag samen met onze inwoners en samenwerkingspartners op. We zullen creatief moeten zijn en keuzes moeten maken. Samen inzetten op preventie en het voor elkaar zorgen. Samen datgene doen wat nodig is om Goeree-Overflakkee aantrekkelijk, vitaal en gezond te houden!

## Onze leidende principes

Leidende principes zijn handvatten voor ons als gemeente om goed afgewogen besluiten te nemen die jou als inwoner ten goede komen. Dit doen wij uiteraard binnen de context van wet- en regelgeving. De principes geven antwoord op de hoe-vraag, maar zijn geen doel op zich. Ze helpen vooral om ons beleid in de dagelijkse praktijk tastbaar te maken. Samen vormen de principes een geheel; er is niet één leidend principe belangrijker dan een ander.

### De zeven leidende principes zijn:

1. We kijken vanuit de menselijke maat, zonder in te vullen voor een ander.

We helpen inwoners om hun hulpvraag scherp te stellen.



Hierbij focussen we op normaliseren in plaats van problematiseren;

2. We laten ons inspireren door het gedachtegoed van 'positieve gezondheid';



3. We werken samen met onze samenwerkingspartners aan de sociale netwerkstructuur met de nadruk op



laagdrempeligheid en preventie;

4. We zijn er op tijd bij, we bieden hulp zo licht als mogelijk en zo zwaar als nodig en zetten in op een duurzame oplossing;



5. We leren aansluiten op de leefwereld van onze inwoners en passen de systeemwereld daar waar nodig en waar mogelijk op aan. Hierdoor leveren we regelarme steun aan inwoners met een hulpvraag;



6. We bekijken uitdagingen op een integrale en innovatieve manier. We durven ons eigen beleid kritisch tegen het licht te houden;



7. We zetten de beschikbare financiële middelen in op een sociaal verantwoorde manier.



Aan de hand van de leidende principes leggen we uit waarom we doen wat we doen. Ook met onze samenwerkingspartners willen we steeds meer optrekken in lijn met deze principes. Met elkaar hebben we dan een doorlopende dialoog over de waarden die ten grondslag liggen aan het beleid dat wij opstellen en uitvoeren.



## Opgave 1 Blijvend ontwikkelen

**We ondersteunen inwoners die hun talenten willen ontdekken en ontplooiën, zodat zij zich een leven lang kunnen ontwikkelen.**

### **De aanleiding: een leven lang ontwikkelen**

De wereld om ons heen verandert continu. Technologische, maatschappelijke, sociale en financiële ontwikkelingen volgen elkaar snel op. Deze ontwikkelingen hebben effect op vele onderdelen van ons leven. Ze stellen ons in staat om contact te leggen met elkaar via digitale kanalen en ze bieden kansen in bijvoorbeeld werk en onderwijs. Deze ontwikkelingen vragen echter ook om een flexibele houding van jou als inwoner. Door jezelf te blijven ontwikkelen, blijf je aangesloten op de samenleving en ben je weerbaarder bij veranderende omstandigheden.

Ontwikkeling gaat over meer dan het volgen van een opleiding, het vinden van passend werk en het creëren van economische onafhankelijkheid. Ontwikkeling kan ook betrekking hebben op zingeving en zelfverwezenlijking. Dit gaat over betekenisgeving door mee te doen in de samenleving en door te ontdekken wie je bent en daarnaar te leven. Hierdoor kun je keuzes maken, ben je weerbaarder, voel je je beter en ben je in staat de regie over je leven te nemen en te houden.

Blijven ontwikkelen is ook belangrijk als je (tijdelijk) in een kwetsbare periode zit. Denk aan momenten waarop je richting zoekt in je leven, of wanneer je na een ingrijpende gebeurtenis de draad van het leven weer op wilt pakken.



### **De wens: eruit kunnen halen wat je eruit wilt halen**

Als gemeente willen we dat Goeree-Overflakkee een vitale samenleving is en blijft. Een vitale samenleving bestaat uit mensen die zich graag blijven ontwikkelen, daarin zelf het voortouw nemen en zo veerkrachtiger zijn.

Om aan die vitaliteit te werken, moet er op het eiland ruimte en mogelijkheden zijn voor jou als inwoner om je goed te kunnen ontwikkelen op een manier die bij je past en die aansluit bij je behoeftes en interesses, ongeacht je achtergrond, een eventuele beperking of je leeftijd.

### **De aanpak: aanbod faciliteren en talentontwikkeling**

Wanneer jij je (verder) wilt ontwikkelen, vinden wij dat je dit zoveel mogelijk moet kunnen doen binnen onze gemeente. Mogelijkheden moeten dus zoveel mogelijk dicht bij huis voorhanden zijn (eventueel

digitaal). Dit maakt het aantrekkelijk om te werken aan jouw ontwikkeling. We richten ons in de basis op een zo compleet mogelijk onderwijsaanbod met zoveel mogelijk doorlopende leerlijnen, die aansluiten bij de vraag van de arbeidsmarkt op ons eiland.

Hiernaast richten we ons op andere manieren van (talent)ontwikkeling. We faciliteren een dynamische en gezonde omgeving. Denk aan sport, cultuur, bibliotheken, dorpshuizen en andere mogelijkheden om samen te leren en elkaar te inspireren. In deze omgeving kun jij ontdekken waar je talenten liggen en wordt jouw ontwikkeling optimaal gestimuleerd. Daarbij is het belangrijk dat we als gemeente iedereen goed op de hoogte brengen van het aanbod en de mogelijkheden op ons eiland.

**Met elkaar vormen we zo een samenleving waarin iedereen voor zichzelf en zijn naasten een goede kwaliteit van leven kan creëren.**

## Opgave 2 Gemeenschapszin & sociale veiligheid

**We stimuleren gemeenschapszin, zodat inwoners elkaar leren kennen en naar elkaar omzien.**

### **De aanleiding: het gevoel van verbondenheid als basis**

Wanneer je je thuis voelt in jouw gemeente en jezelf ziet als onderdeel van een groter geheel - denk aan je wijk, je dorp of een sociaal netwerk als kerk of vereniging - zorgt dat voor een gevoel van verbondenheid. Dit noemen wij gemeenschapszin. Gemeenschapszin vergroot jouw sociale netwerk. Je kent dan meer mensen en je voelt je gezien voor wie je bent.

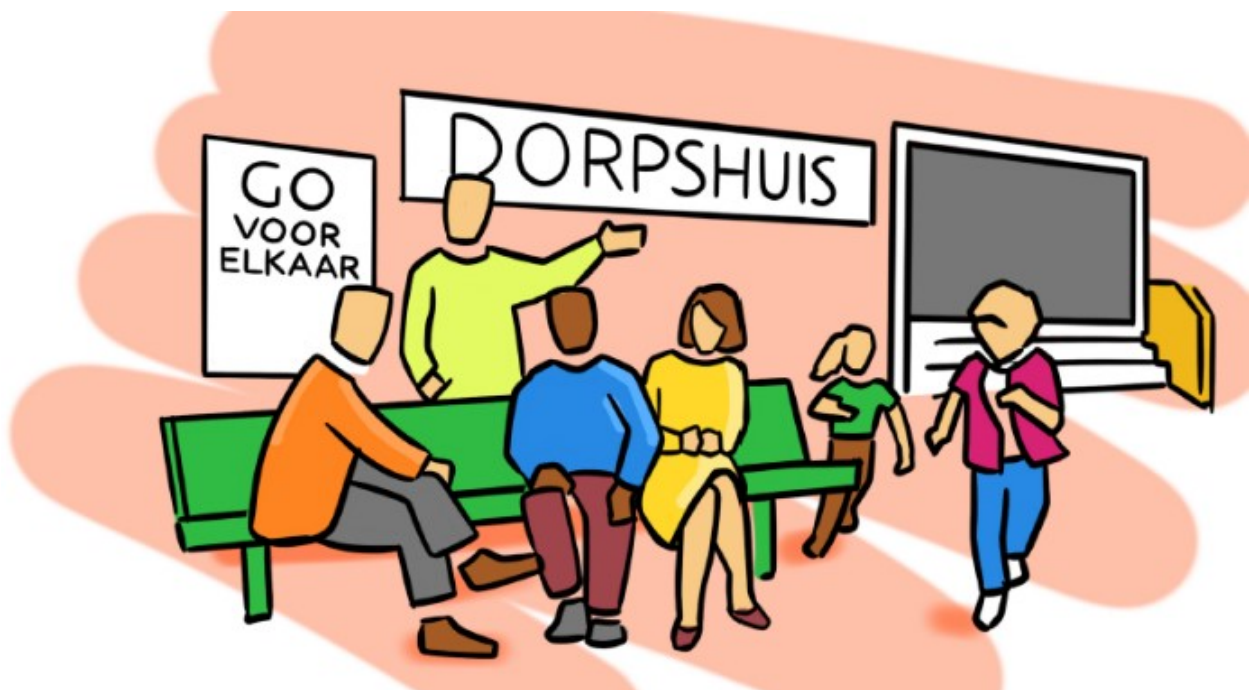
Een samenleving is meer dan een verzameling individuen. Het zijn de mensen samen die met elkaar de gemeenschap vormen. Zonder onderlinge verbondenheid

en samenhang is er geen samenleving. Een krachtige samenleving bestaat hiernaast uit mensen die elkaar opvangen bij tegenslagen en die belangrijke momenten gezamenlijk vieren.

Gemeenschapszin draagt ook bij aan sociale veiligheid. Dat is het gevoel jezelf te kunnen zijn zonder bang te hoeven zijn voor pesterijen, geweld, intimidatie of discriminatie. In de verbondenheid van de gemeenschap valt als vanzelf de persoon op die hulp nodig heeft. Dit maakt de weg naar een oplossing korter en verbetert de sociale veiligheid voor die persoon, zijn persoonlijke omgeving en de gemeenschap als geheel.

### **Onze wens: inwoners zijn er voor elkaar en voelen zich thuis**

Als jij je thuis voelt en beschermd weet binnen een gemeenschap, dan heeft dat een positief effect op onze gehele gemeenschap. Het betekent dat meer



mensen naar elkaar omzien en dat minder mensen buiten de boot vallen.

Hiervoor is een open samenleving nodig, waarin we met elkaar ruimte creëren voor het gesprek. Zo leren we elkaar kennen en ontstaat wederzijds respect, ook als je iemand even niet begrijpt. We zien diversiteit niet als een bedreiging maar als een verrijking.

### **De aanpak: het bevorderen van een samenleving voor iedereen<sup>5</sup>**

Gemeenschapszin ontstaat wanneer we elkaar ontmoeten en elkaar leren kennen. De gemeente faciliteert daarom gelegenheden waar we elkaar kunnen ontmoeten en waar activiteiten plaatsvinden. Dit kunnen dorpshuizen en sportaccommodaties zijn, maar ook speelvoorzieningen of zelfs een simpel bankje in het dorp. Hiermee stimuleren we dat jij als inwoner met anderen in gesprek kunt gaan.

We staan open voor initiatieven van inwoners die de gemeenschapszin en sociale veiligheid bevorderen. We faciliteren en ondersteunen initiatiefnemers en investeren daarom - ook samen met onze samenwerkingspartners - in het nog beter leren kennen van onze dorpen en buurtschappen. Zo krijgen we inzicht in de verschillende netwerken en sleutelfiguren. Door deze met elkaar te verbinden, kunnen

initiatieven ontstaan die bijdragen aan meer gemeenschapszin en sociale veiligheid.

**Met elkaar vormen we zo een samenleving waarin iedereen zich thuis voelt, zichzelf kan zijn en kan meedoen.**

---

<sup>5</sup> Zie Begrippenlijst voor een definitie van *samenleving voor iedereen*.



## Opgave 3 Gezondheid en welzijn

**We dagen inwoners uit om gezonde keuzes te maken, zodat iedereen een zo vitaal mogelijk leven leidt.**

### **De aanleiding: samen gezond en vitaal**

Gezonde keuzes in de breedste zin van het woord helpen jou om jouw leven zo vitaal mogelijk te leiden. Dit gaat niet (alleen) over ziek zijn en beter worden, maar ook over leven in welzijn, dus in de best mogelijke omstandigheden. Als je je geestelijk en lichamelijk goed voelt, heb je een prettiger leven en ben je weerbaarder wanneer je te maken krijgt met tegenslagen.

Onze gezondheid en welzijn staan echter steeds vaker onder druk. We ervaren druk van ons werk, druk van het op peil houden van onze financiën en druk van het meekomen met alles dat het leven van ons wil. Dan vraagt het veel van ons om niet te zwichten voor de gemakkelijke keuzes, maar te gaan voor de keuzes waar we beter van worden. Onze lichamelijke en geestelijke gezondheid op peil houden, vergt de nodige aandacht, maar het levert veel op voor onze kwaliteit van leven en vergroot onze weerbaarheid.

### **Onze wens: weerbaarheid door lichamelijk en geestelijk welzijn**

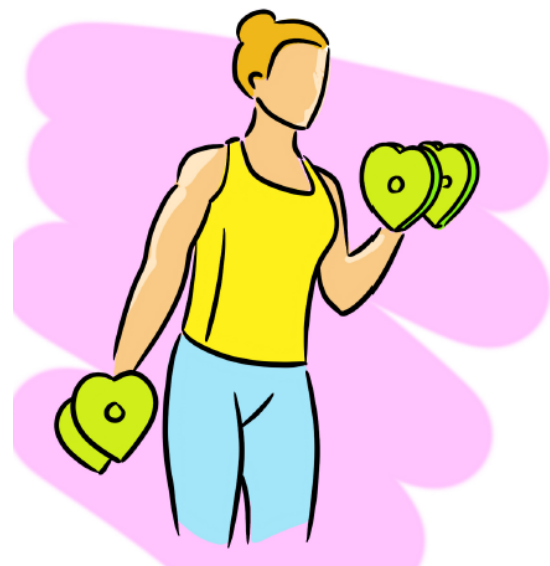
Wij vinden het belangrijk dat het met jou zo goed mogelijk gaat, zowel geestelijk als lichamelijk. Met een lichamelijk en geestelijk welzijn heb je namelijk een

grotere kans op een vitaal leven. Je kunt dan langer blijven werken, financieel onafhankelijk zijn en meedoen in de samenleving, waardoor je minder vaak een beroep hoeft te doen op ondersteuning en zorg.

Samen met onze samenwerkingspartners bieden we als gemeente ondersteuning als het lichamelijk of geestelijk minder goed gaat. Dan zijn we er voor jou. Maar liever dan ze oplossen, voorkomen we problemen. Dit doen we door te investeren in gezondheid en welzijn.

### **De aanpak: positief beïnvloeden en op tijd erbij om grote problemen voor te zijn.**

Gezondheid en vitaliteit zijn afhankelijk van veel factoren. Goede voeding en beweging hebben natuurlijk grote invloed op de gezondheid, maar ook vermindering van stress draagt bij aan een gezonder lijf en leven. Gezonde stress geeft weliswaar focus, maar te veel stress



beïnvloedt onder meer de vaardigheid om weloverwogen keuzes te maken.

Als gemeente stimuleren we een gezonde samenleving op diverse manieren. We signaleren, informeren en adviseren. Hiernaast maken we afspraken met onze partners, zodat ook zij hun bijdrage kunnen leveren. Gezondheid en welzijn gaan hierbij hand in hand. Als je bijvoorbeeld psychosociale klachten hebt, dan kan dit je fysieke gezondheid beïnvloeden. Fysieke klachten zijn weer van invloed op de energie die je hebt om aan jezelf te werken. Een steuntje in de rug helpt dan om je weg weer te vinden en om beter om te gaan met je klachten.

Op tijd erbij zijn is de sleutel tot succes. Liever gezonde voeding vooraf dan medicijnen achteraf. Liever schulden voorkomen dan uit de schulden moeten komen. En voor bijvoorbeeld mantelzorgers geldt: liever op tijd rust pakken dan overvraagd raken.

**Met elkaar vormen we zo een samenleving waarin inwoners gezond in het leven staan, goed in hun vel zitten en weerbaar zijn.**



## Opgave 4 De inwoner in regie

**We versterken het netwerk van informele en formele ondersteuning, zodat inwoners op een toegankelijke manier hulp kunnen vragen. Vanuit zelfregie houden zij zo grip op hun leven.**

### **De aanleiding: hulpvragen vroegtijdig opvangen**

Wanneer je als inwoner een hulpvraag in een vroeg stadium kunt oplossen met hulp uit jouw nabije omgeving, voorkom je dat problemen je te veel worden. Op die manier houd je grip op je dagelijkse leven en welzijn.

We vinden het daarom belangrijk dat iedere inwoner kan terugvallen op een toegankelijk ondersteuningsnetwerk. Dit netwerk kan bestaan uit familie, kennissen, ervaringsdeskundigen, lotgenoten, sociale verenigingen en uiteindelijk ook professionals. Belangrijk is dat je eenvoudig en in een vroeg stadium bij jouw netwerk terechtkunt met een hulpvraag. Belangrijk is ook dat het netwerk op zijn beurt een eventuele nieuwe hulpvraag vroegtijdig kan signaleren.

### **De wens: bij een hulpvraag vanuit zelfregie de eigen kwaliteit van leven beïnvloeden**

We hebben allemaal wel eens ondersteuning nodig. Dit wil niet zeggen dat we op zo'n moment geen regie over ons

leven hebben. Door ondersteuning op tijd in te schakelen, houd je het overzicht en bepaal je zelf de koers: jij hebt de regie.

Zelfregie speelt een belangrijke rol in een vitale samenleving. Allereerst omdat zelfregie een gevoel van kracht en volwaardigheid geeft. Maar ook omdat zelfregie bijdraagt aan een effectieve aanpak van jouw hulpvraag. Wanneer jij keuzes maakt vanuit zelfregie, sluit de oplossing vaak beter aan bij jouw situatie. Jij bepaalt wat je nodig hebt en daarmee heb je invloed op jouw kwaliteit van leven.

We verwachten niet dat iedereen altijd in staat is om zelf sturing te geven aan zijn leven. Daarom zijn we er als gemeente voor jou als je (tijdelijk) niet in staat bent de regie over je eigen leven te pakken, bijvoorbeeld door financiële problemen of wanneer je te maken krijgt met grensoverschrijdend gedrag. Wanneer het nodig is, faciliteren we de randvoorwaarden om je regie weer terug te kunnen pakken.



## **De aanpak: versterken van de ondersteuningsnetwerken**

Een belangrijke voorwaarde voor zelfregie is een sterk ondersteuningsnetwerk: een toegankelijk netwerk van ondersteuning waarmee jij zelf invulling kunt geven aan jouw hulpvraag. Sociale netwerken zoals familie, vrienden, kennissen of burens spelen hierin een grote rol, maar wanneer dat netwerk niet voldoende is om een hulpvraag op te lossen, faciliteren we als gemeente een sterk netwerk van toegankelijke voorzieningen voor ondersteuning.

Uiteindelijk geloven we erin dat het inzetten van het eigen netwerk de kwaliteit van leven bevordert. Hulpvragen zelf oplossen geeft een gevoel van eigenwaarde. Daarom maak jij bij een hulpvraag een plan dat aansluit op jouw leven. Daar ondersteunen we jou bij. In dit plan maak jij je eigen netwerk inzichtelijk en kijk je wie jou mogelijk kan helpen. Ook bekijk je welke beschikbare openbare en algemeen toegankelijke voorzieningen helpend zijn en welke individuele hulpmiddelen die in jouw situatie toegekend kunnen worden. Als het nodig is, denken we je met je mee.

<p><b>Met elkaar vormen we zo een samenleving waarin iedereen zoveel mogelijk vanuit eigen kracht keuzes maakt en zo zelf de kwaliteit van leven vergroot.</b></p>
--------------------------------------------------------------------------------------------------------------------------------------------------------------------

## Opgave 5 Ondersteuning en zorg voor inwoners in een kwetsbare periode

**We bieden waar nodig adequate en toegankelijke ondersteuning en zorg, zodat inwoners in een kwetsbare periode in hun leven zo goed mogelijk worden geholpen.**

### **De aanleiding: ondersteuning en zorg aan inwoners die het (tijdelijk) niet redden**

Soms ben je (tijdelijk) niet in staat zorg te dragen voor jezelf. Je kunt bijvoorbeeld worstelen met een verslaving, grote financiële problemen hebben, dement worden of te maken krijgen met huiselijk geweld. Dan staan we als gemeente klaar met passende gespecialiseerde ondersteuning en zorg.

### **Onze wens: ondersteunen en zorg bieden waar nodig**

Je leven kan soms op belangrijke gebieden knellen. Je wordt dan geconfronteerd met beperkingen, ziekten of omstandigheden die je niet had voorzien. Dat heeft impact op jou, maar ook op jouw omgeving. Want als jouw leven niet lekker loopt, lijdt jouw omgeving in veel gevallen mee. Snelle en effectieve ondersteuning en zorg, die aansluiten bij jouw hulpvraag en omstandigheden, zijn in zo'n kwetsbare periode nodig.

### **De aanpak: adequate ondersteuning en zorg**

We helpen jou als inwoner door ondersteuning en zorg snel en effectief aan te bieden wanneer dat nodig is. Dit doen we regelarm en zo nabij en adequaat mogelijk. Om dit te bereiken is een goede samenwerking met onze samenwerkingspartners essentieel. Ook in de combinatie met veiligheid en wonen. Dit houdt in dat we gezamenlijk aan hetzelfde doel werken, een duidelijke



rolverdeling hebben en dezelfde taal spreken. Hierdoor sluiten ondersteuning en zorg beter op elkaar aan en kunnen we deze sneller bieden. We zoeken passende oplossingen als antwoord op de hulpvraag en schalen op het juiste moment op- en af. De vraag staat continu centraal wat jij als inwoner nodig hebt van ons als gemeente en onze samenwerkingspartners. Natuurlijk binnen de kaders die er zijn.

**Met elkaar vormen we zo een gemeenschap waarin we als gemeente omzien naar inwoners die een kwetsbare periode doormaken, waardoor iedereen kan meedoen als gerespecteerd lid van de samenleving.**

## Begrippenlijst

### Gemeenschapszin

Gemeenschapszin is het gevoel van verbondenheid met de medemens en/of gemeenschap waartoe men behoort.

### Menselijke maat

Het leveren van maatwerk door aan te sluiten bij de persoonlijke omstandigheden, behoeften en vragen van individuele inwoners.

### Normaliseren

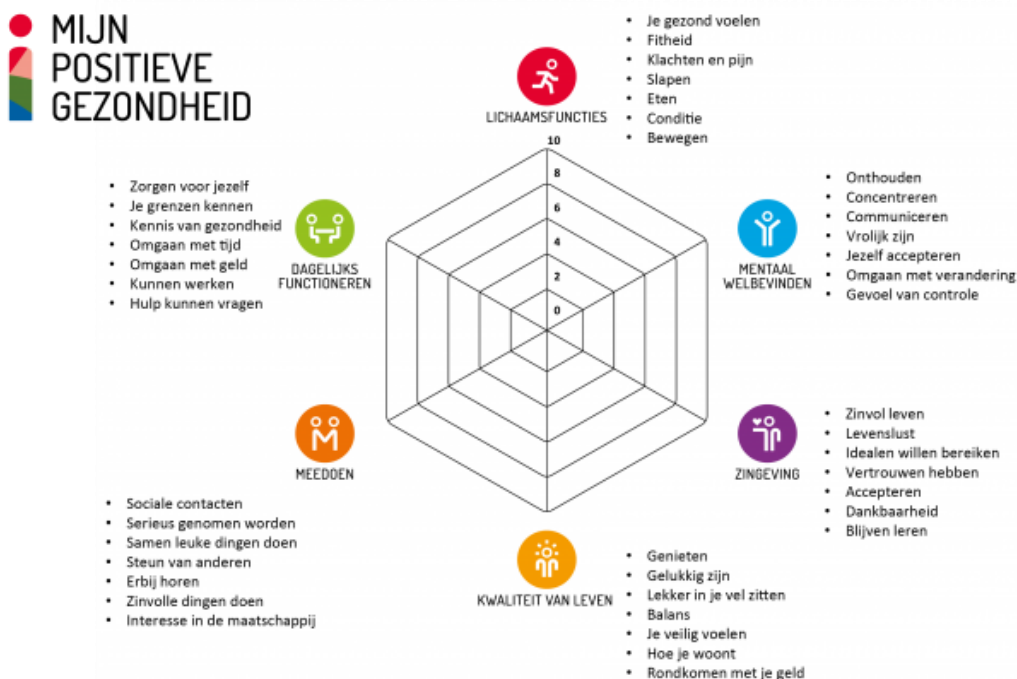
Normaliseren is één van de doelen van onder andere de Jeugdwet. Maar is niet in een definitie vastgelegd. In context van de bedoeling van de wetgever wordt onder normalisatie verstaan ‘terug naar normaal’ met de uitleg dat niet elke ontwikkelingsfase als probleem moet worden beschouwd waarvoor

professionele hulp nodig is. Kort samengevat: normaliseren gaat over het voeren van het gezamenlijke gesprek over wat we met elkaar normaal gedrag vinden als stimulans om eigen kracht te bevorderen en ondersteuning zelf op te pakken.

### Positieve gezondheid

Positieve gezondheid is het vermogen je aan te passen en je eigen regie te voeren in het licht van de sociale, fysieke en emotionele uitdagingen van het leven. Positieve gezondheid kan worden onderverdeeld in zes onderdelen: lichamelijk welbevinden, mentaal welbevinden, zingeving, kwaliteit van leven, sociaal maatschappelijk participeren en dagelijks functioneren.

Wanneer we zeggen dat we ons als gemeente laten inspireren door de



beginselen van positieve gezondheid, bedoelen we dat we de basishouding van dit gedachtengoed overnemen. We zetten de hulpvraag van inwoners in een breder perspectief en vragen onze samenwerkingspartners dat ook te doen. De zes elementen van positieve gezondheid helpen ons om een hulpvraag in een breder perspectief te plaatsen.

### **Samenleving voor iedereen**

Een samenleving voor iedereen wordt ook wel een inclusieve samenleving genoemd. Een inclusieve samenleving is een directe leefomgeving waar iedereen kan meedoen, ongeacht leeftijd, culturele achtergrond, gender, inkomen, talenten of zichtbare en onzichtbare beperkingen.

### **Samenwerkingspartners**

In de geest van de Praat- en ProcesPlaat Participatie wordt gesproken over het drieluik overheid, inwoners en samenwerkingspartners. Onder samenwerkingspartners verstaan we ondernemers, verenigingen/stichtingen, kerken, woningbouwvereniging, zorgaanbieders, buurgemeenten, waterschap, provincie, instituten en adviesbureaus.

### **Sociale veiligheid**

Beschermd zijn of je beschermd voelen tegen persoonlijk leed en bedreigingen die veroorzaakt worden door het gedrag van mensen. Denk daarbij aan agressie en geweld, seksuele intimidatie, discriminatie,

homo-intimidatie, onbegrepen gedrag en pesten.

### **Zelfregie, eigen kracht, zelfredzaamheid en eigen verantwoordelijkheid**

Begrippen als zelfregie, eigen kracht, zelfredzaamheid en eigen verantwoordelijkheid zijn in een kennisdossier van Movisie als volgt gedefinieerd:

<b>Begrip</b>	<b>Kern</b>	<b>Kernvraag</b>
Zelfregie	Zelf bepalen	Wat wil ik?
Eigen Kracht	Zelf kunnen	Wat kan ik?
Zelfredzaamheid	Zelfstandig mee kunnen doen	Is compensatie nodig?
Eigen verantwoordelijkheid	Zelf moeten of mogen	Wat moet of mag ik zelf doen?

Zelfregie gaat dus om zelf beslissen over het leven en eventuele ondersteuning daarbinnen. Het gaat om zelf bepalen, niet om zelf doen. Movisie heeft het begrip zelfregie meer concreet uitgewerkt in de vier elementen in onderstaande tabel.

<b>Elementen van zelfregie</b>	<b>Betekenis voor inwoner</b>	<b>Betekenis voor een eventuele professional</b>
Eigenaarschap	De inwoner beslist en	De professional volgt



	heeft de leiding	
Eigen Kracht	De kracht van de inwoner is minstens zo belangrijk als zijn/haar problemen	De professional toont vertrouwen en vraagt naar kracht
Motivatie	De motivatie van de inwoner, een goed leven in eigen ogen, is de enige maatstaf voor wat een goede keuze is	De professional helpt de inwoner zijn motivatie te vinden
Contacten	Contacten met anderen zijn cruciaal voor inwoners	De professional ondersteunt bij het in kaart brengen en versterken van contacten

## Inspirerende documenten

### Intern

- Praat- en ProcesPlaat Participatie
- Beleidsnota Maatschappelijke participatie
- Startnotitie visie Sociaal Domein
- Startnotitie Omgevingsvisie
- Startnotitie Integraal Maatschappelijk Beleidskader (IMBK)
- Woonvisie
- Beleidsnota Preventie en Vroegsignalering 2018 – 2022: Investeren in mogelijkheden en kwaliteit van leven, inclusief actieplan

### Extern

- Movisie
  - Participatiewiel
  - Inwonerskracht en de rol van de lokale overheid
  - Begrippenlijst

- Social Contract essay Kim Putters (directeur Sociaal Cultureel Planbureau)
- Sociaal Cultureel Planbureau
  - Publicatie Sociaal Domein op koers (2020)
- Staat van Zuid-Holland, rapportage maatschappelijk gebiedsprofiel Goeree-Overflakkee
- InterBestuurlijk Programma (IBP), opgave sociaal domein
- Thematafels / subsidietafels, overlegstructuren samenwerkingspartners
- Lokale Inclusie Agenda: het manifest iedereen doet mee!
- Positieve gezondheid
- Evaluatie 'Visie op de inrichting op het sociale domein' van zowel de gemeente als de adviesraad sociaal domein
- Enquête adviesraad sociaal domein