



**D U V E K O T**

## **Beplantingsplan**

**Telecommast Nederweert-Eind  
|site N12301-B**



# Colofon

## Product

Beplantingsplan

## Titel

Telecommast Nederweert-Eind | site N12301-B

## Opdrachtgever

Ericsson Network Services B.V.

## Projectkenmerk opdrachtgever

Nederweert-Eind N12301-B

## Auteur

■■■■■■■■■■ MSc.

## Collegiale-toets

■■■■■■■■■■ BSc.

## Rapportnummer Duvekot

DR2022.179

## Datum

22 juli 2022

## Status

Definitief

## Versie

1.1

Duvekot Rentmeesters B.V.  
Vendelier 4-II  
3905 PA Veenendaal

T: (0318) 76 91 64  
E: [info@duvekotrentmeesters.nl](mailto:info@duvekotrentmeesters.nl)  
I: [www.duvekotrentmeesters.nl](http://www.duvekotrentmeesters.nl)

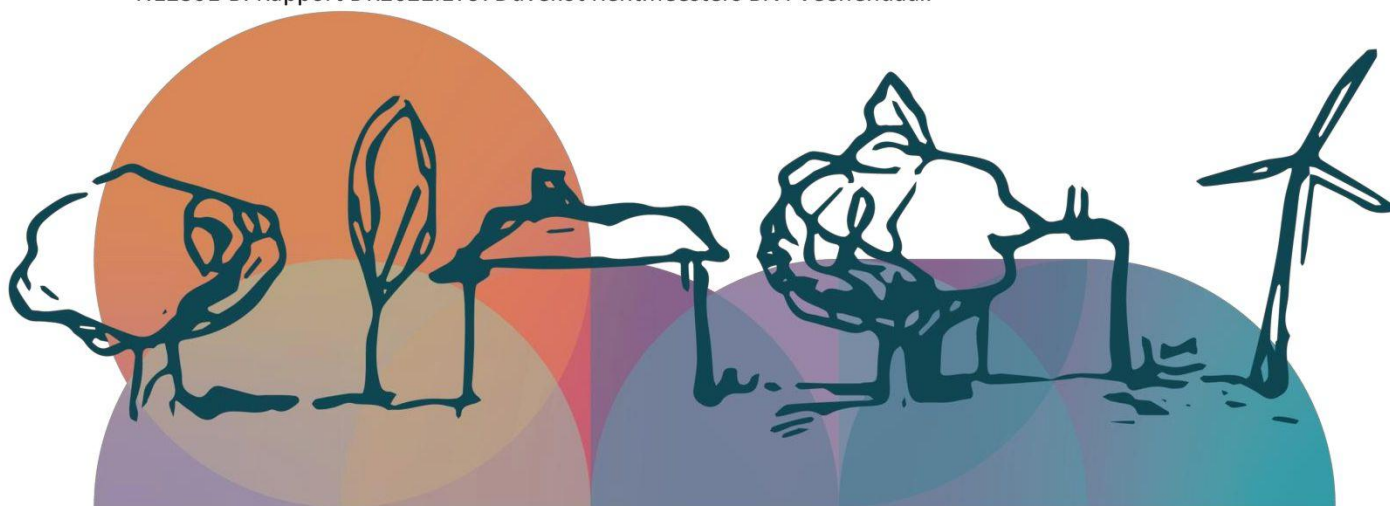
© Duvekot (2022)

Niets uit deze uitgave mag openbaar worden gemaakt of gedupliceerd, door middel van; druk, fotokopie of anderszins, zonder schriftelijke toestemming van Duvekot Rentmeesters B.V. of de opdrachtgever.

Duvekot Rentmeesters B.V. is aangesloten bij de brancheorganisatie Netwerk Groene Bureaus en werkt dan ook conform de kwaliteitsstandaarden van het NGB.



Te citeren als: ■■■■■■■■■■ (2022). Beplantingsplan. Telecommast Nederweert-Eind | site N12301-B. Rapport DR2022.179. Duvekot Rentmeesters B.V. Veenendaal.





## Samenvatting

### Inleiding

In opdracht van Ericsson Network Services B.V. (hierna Ericsson) heeft Duvekot Rentmeesters B.V. (hierna Duvekot) een beplantingsplan opgesteld ten behoeve van de realisatie van een telecommast te Nederweert-Eind, sitenummer 12301-B. Aanleiding voor het beplantingsplan is de eis vanuit gemeente Nederweert voor het landschappelijk inpassen van het voorgenomen ruimtelijk initiatief. Het landschappelijk inpassen van de nieuw te plaatsen mast kan een belangrijke bijdrage leveren aan het verhogen van de landschappelijke kwaliteit en biodiversiteit in en rondom het plangebied.

### Landschappelijke kwaliteiten

Het plangebied omvat agrarisch gebied met landschapselementen, lanen en erfbeplanting.

### Beplantingsplan

Aan drie zijden van de gereserveerde ruimte voor de telecommast wordt een haag aangeplant. Deze zal bestaan uit wilde liguster en sleedoorn. Door de aanwezigheid van landschapselementen in het gebied zoals bomenrijen, bosjes en hagen gaat de mast op in de omgeving of wordt de aanblik verzacht. Het aanbrengen en versterken van deze landschapselementen zorgt voor verhoging van historische landschapsbeleving en biodiversiteit. Daarnaast versterkt het de samenhang van het landschap.



## Inhoud

<b>1. Inleiding .....</b>	<b>4</b>
1.1 Aanleiding .....	4
1.2 Plangebied .....	4
1.3 Telecommast .....	5
<b>2. Beplantingsplan .....</b>	<b>6</b>
2.1 Uitgangspunten .....	6
2.2 Omgeving.....	6
2.3 Inrichting.....	7
2.3.1 Inrichtingsschets.....	7
2.3.2 Beplantingssoorten.....	7
2.3.3 Maatvoering / plantverband .....	8
2.3.4 Beplantingsnazorg .....	8
<b>Bronnen .....</b>	<b>9</b>



# 1. Inleiding

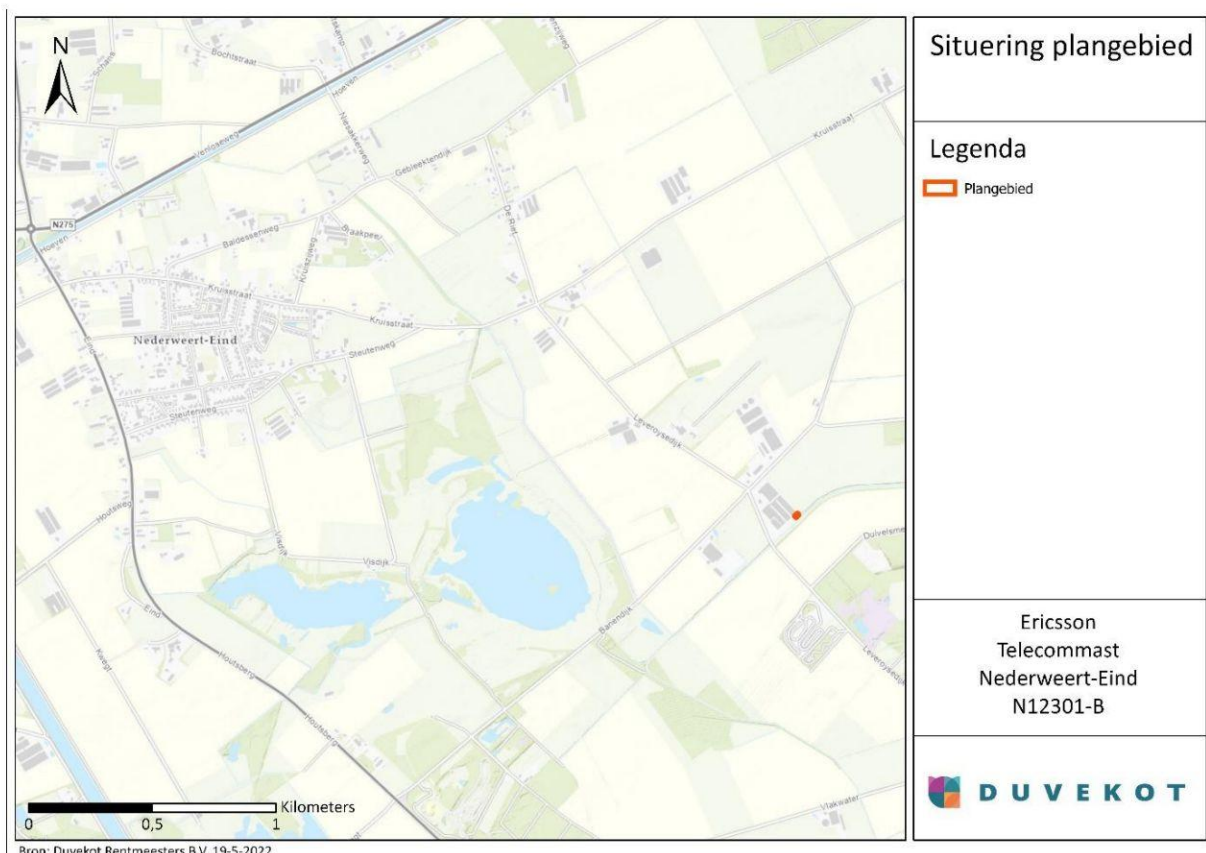
In het onderstaande hoofdstuk wordt de aanleiding voor het beplantingsplan beschreven en wordt het plangebied toegelicht.

## 1.1 Aanleiding

In opdracht van Ericsson Network Services B.V. (hierna Ericsson) heeft Duvekot Rentmeesters B.V. (hierna Duvekot) een beplantingsplan opgesteld ten behoeve van de realisatie van een telecommast te Nederweert-Eind, sitenummer 12301-B. Aanleiding voor het beplantingsplan is de eis vanuit gemeente Nederweert voor het landschappelijk inpassen van het voorgenomen ruimtelijk initiatief. Het landschappelijk inpassen van de nieuw te plaatsen mast kan een belangrijke bijdrage leveren aan het verhogen van de landschappelijke kwaliteit en biodiversiteit in en rondom het plangebied.

## 1.2 Plangebied

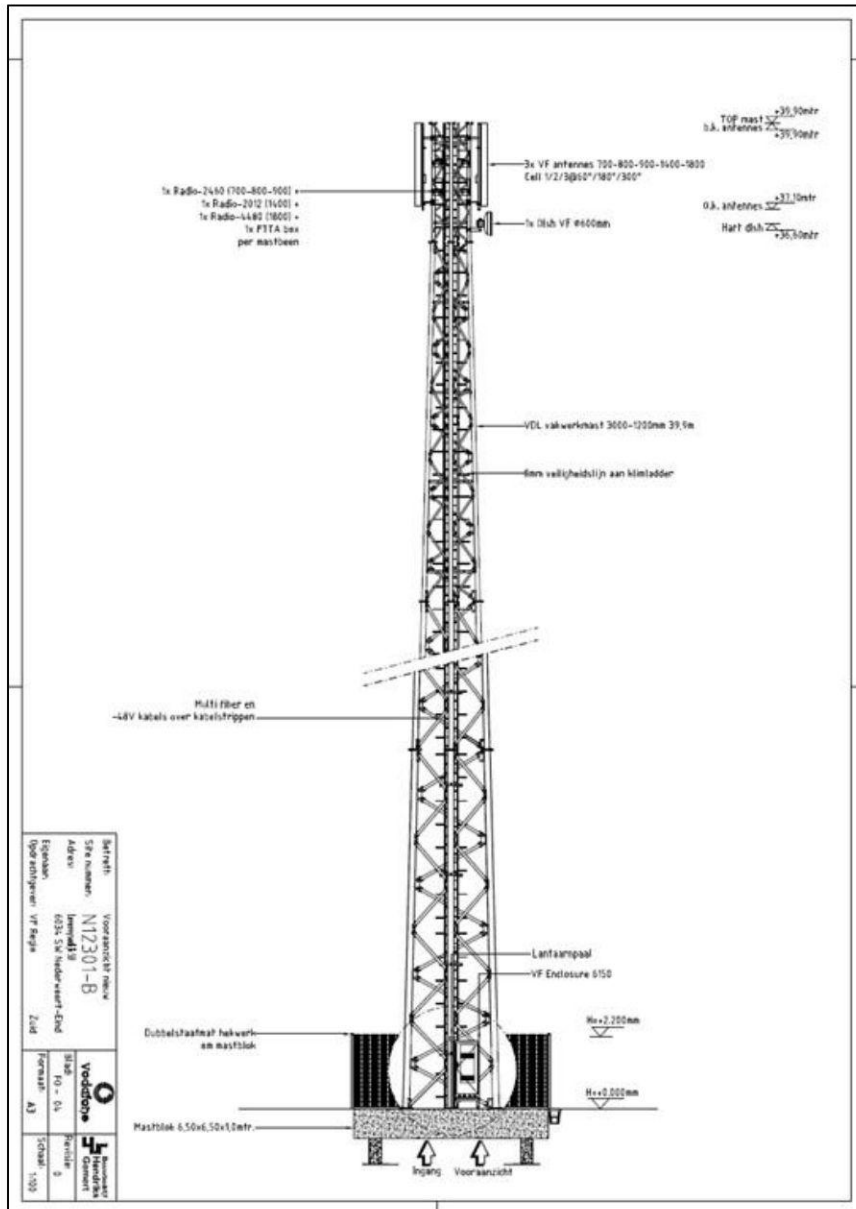
Het plangebied is gelegen op het adres Leveroydijk 5B, ten zuidoosten van het dorp Nederweert-Eind, in de gemeente Nederweert (Figuur 1.1). De voorgenomen mastlocatie is gesitueerd op een perceel dat onderdeel uitmaakt van een pluimveehouderij. De omgeving bestaat uit een agrarisch landschap. Op enkele meters afstand ten zuidoosten van het plangebied ligt afwateringskanaal Visschensteert.



**Figuur 1.1.** Ligging plangebied.

### 1.3 Telecommast

De mast heeft een fundatie van circa 6,5 bij 6,5 meter en een hoogte van circa 39,9 meter (Bouwbedrijf Hendriks Gemert, 2021) (Bijlage I). Op de fundatie worden stuurkasten en een hekwerk van circa 2,2 meter hoog geplaatst (Figuur 1.2). In totaal wordt voor de mastlocatie een ruimte van 14 bij 7 meter gereserveerd.



**Figuur 1.2.** Technische tekening van de te plaatsen telecommast (Hendriks Gemert).

## 2. Beplantingsplan

### 2.1 Uitgangspunten

De volgende uitgangspunten zijn opgesteld met betrekking tot de beplanting:

- beplanten deels binnen hekwerk en het gehuurde;
- maximaal 1 x per jaar snoeien;
- alleen inheemse soorten, geen meidoorn.

### 2.2 Omgeving

De mastlocatie is gelegen op een erf in een grasstrook (Figuur 2.1 t/m 2.4), met overwegend Engels raaigras. Ten noordoosten van de mastlocatie bevindt zich een akker (Figuur 2.1). Op circa 6 meter afstand ten noordwesten bevindt zich een schuur (Figuur 2.2). Op enkele meters afstand ten zuidoosten van de mastlocatie ligt afwateringskanaal Visschensteert (Figuur 2.3). Aan de overkant hiervan bevindt zich een bomenrij, met daarachter weer een akker.



**Figuur 2.1.** Vanaf mastlocatie richting noordoosten.



**Figuur 2.2.** Vanaf mastlocatie richting zuidwesten.



**Figuur 2.3.** Zicht op de mastlocatie richting noordoosten.



**Figuur 2.4.** Zicht toegangsweg richting noorden.

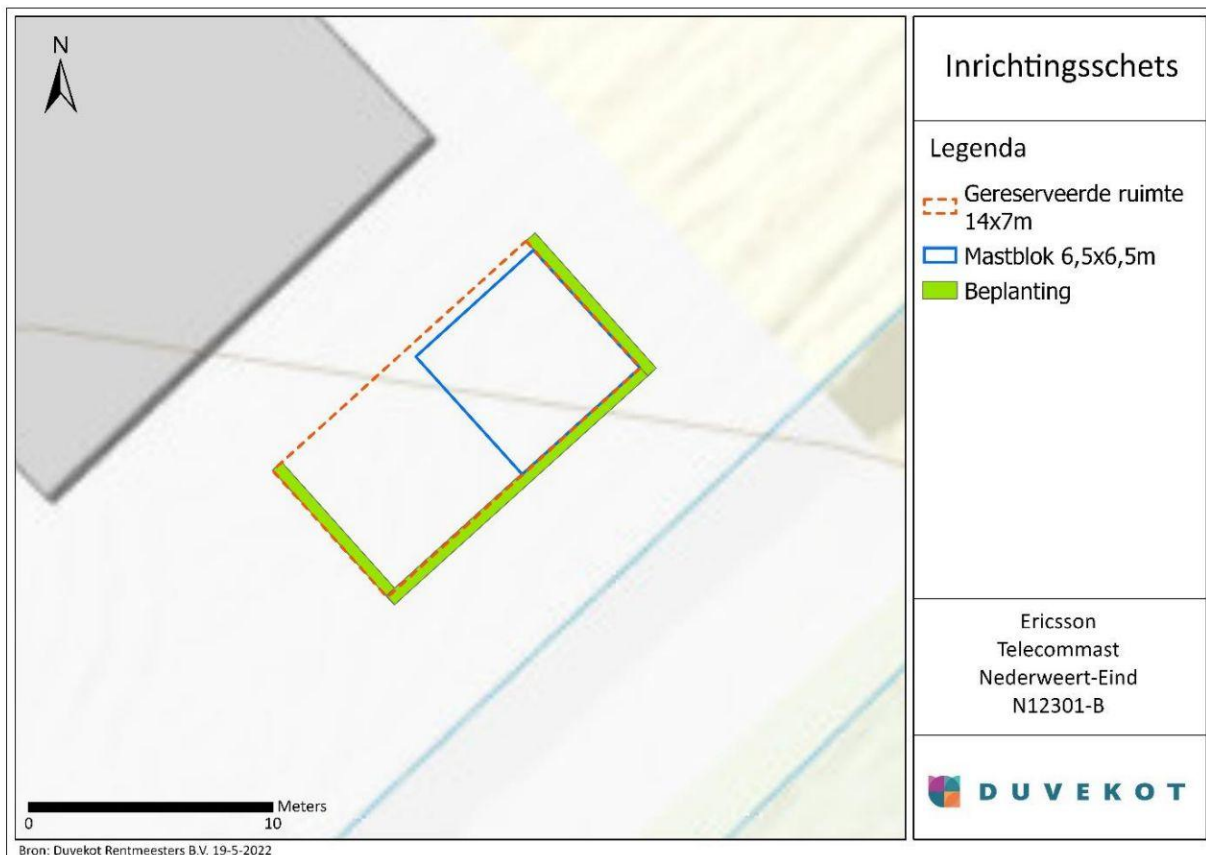


## 2.3 Inrichting

### 2.3.1 Inrichtingsschets

De gereserveerde ruimte beslaat 14 bij 7 meter, waarbinnen een mastblok van 6,5 bij 6,5 meter wordt geplaatst (Figuur 2.5; zie voor maatvoering ook Bijlage I). Eromheen komt aan de drie zichtkanten beplanting. Aan de kant van de schuur komt geen beplanting. Hier is geen zicht op en de poort in het hek bevindt zich aan deze kant. Waar mogelijk is de beplanting binnen de gereserveerde ruimte ingetekend.

Als extra toevoeging zou er kruidenrijk grasland rond de mastlocatie te kunnen worden ingezaaid. Dit sluit aan bij de voorkeur vanuit het Landschapskader Noord- en Midden-Limburg (Jansen & Droesen, 2009).



**Figuur 2.5.** Inrichtingsschets.

### 2.3.2 Beplantingssoorten

De beplanting bestaat uit een haag van gewone liguster (*Ligustrum vulgare*) gecombineerd met sleedoorn (*Prunus spinosa*).

De gewone of wilde liguster (Figuur 2.6) is een heester die van nature in de hele Benelux voorkomt. De struik heeft langwerpige tot lancetvormige wat leerachtige bladeren met een korte bladsteel en pluimen van witte bloemen die, wat de vorm betreft, wel wat op de bloemen van de sering lijken (Flora van Nederland, sd). Bloeitijd beslaat mei, juni en juli. Na bestuiving groeit het vruchtbeginsel uit tot een zwarte bes. Onder gunstige omstandigheden, wanneer er nauwelijks sprake is van stevige vorstperiodes, wordt de plant als semi-wintergroen omschreven. In een normale winter, met een aanmerkelijke vorstperiode,



verliest de struik zijn blad, wel is het zo dat het blad nog lang aan de plant kan blijven. Dat is zeker nog het geval in de periode dat de vruchten gevormd worden. Ook kent de plant een periode van “herfstkleur”. Liguster kan tot 5 meter hoog worden, maar met snoei is de hoogte naar wens te beperken.

De sleedoorn (Figuur 2.7) is een plant uit de rozenfamilie (Rosaceae). Het is een van de eerste planten die bloeit na de winter en is daarom heel belangrijk voor solitaire bijen en andere insecten. Na de bloei vormen zich blauw tot zwarte bessen die geliefd zijn bij vogels. Sleedoorn is bladverliezend. Sleedoorn kan 2 tot 6 meter hoog worden.



**Figuur 2.6.** Wilde liguster *Ligustrum vulgare*.



**Figuur 2.7.** Sleedoorn *Prunus spinosa*.

### 2.3.3 Maatvoering / plantverband

Voor een haag moeten per meter 2 veren liguster en 1 veer sleedoorn aangeplant worden. De totale strook beplanting aan drie zijden van het hekwerk is 28 meter. Er zijn hiervoor 56 veren liguster en 28 veren sleedoorn nodig. Maatvoering voor de veren is 100/125.

De haag wordt geplant in één rij. De afstand in de rij is steeds 20 a 30 cm. De uiteindelijke breedte van de haag bedraagt 0,3 m of meer (Figuur 3.8).



**Figuur 3.8.** Plantverband.

### 2.3.4 Beplantingsnazorg

Voor beide soorten is het advies eens per 2 jaar te snoeien en de snoei te faseren. Jaarlijks kan dan een deel van de beplanting gesnoeid worden, even jaren bijvoorbeeld de zuidzijde en in oneven jaren het zuid en westelijk deel. Snoeihoogte is 2,2 meter (gelijk met het hekwerk).



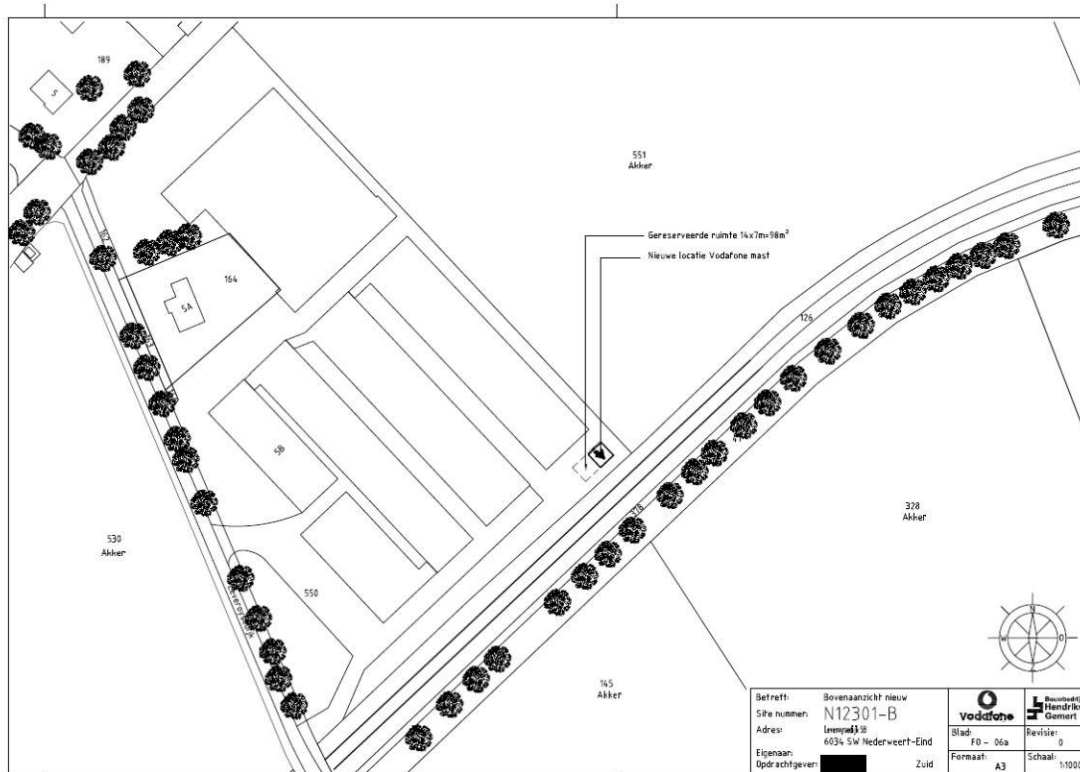
## Bronnen

Bouwbedrijf Hendriks Gemert. (2021). *Ontwerp telecommast site 12301-B*. Gemert: Bouwbedrijf Hendriks Gemert.

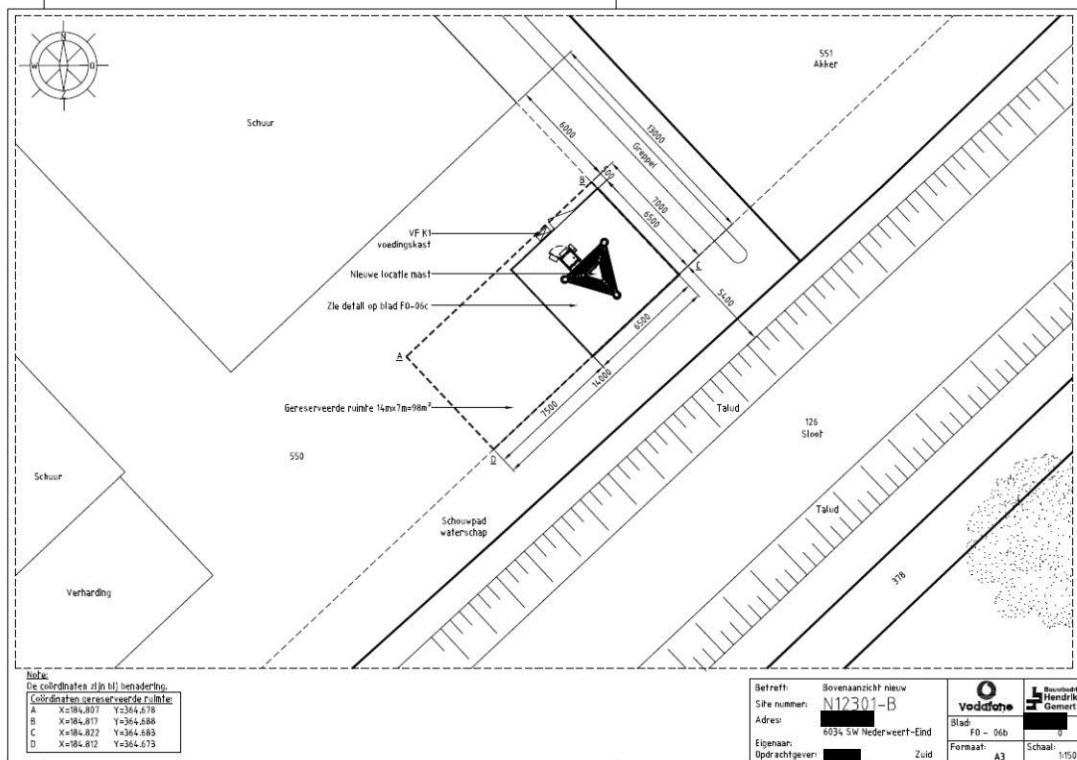
Flora van Nederland. (sd). *Wilde liguster*. Opgehaald van [https://www.floravannederland.nl/planten/wilde\\_liguster](https://www.floravannederland.nl/planten/wilde_liguster)

 (2009). *Landschapskader Noord- en Midden-Limburg*. Provincie Limburg.

## Bijlage I Tekeningen telecommast



**Figuur 1.** Ligging mastlocatie.



**Figuur 2.** Detailkaart mastlocatie met maatvoering.

Indic:  
De coördinaten zijn in h) benadering.

Coördinaten gereserveerde ruimte:	
A	X=184.807 Y=364.678
B	X=184.817 Y=364.688
C	X=184.822 Y=364.683
D	X=184.812 Y=364.673