

## Ob. OOSTERBEEK

### Korte karakteristiek

De kern Oosterbeek (13<sup>e</sup> eeuw) kent een landschappelijk zeer fraaie ligging op de stuwwalrand aan de Veluwezoom te midden van uitgestrekte bossen, grenzend aan de uiterwaarden van de Nederrijn en nauw vervlochten met – al dan niet voormalige – landgoederen en buitenplaatsen. In combinatie met in de dorpsbebouwing opgenomen landschappelijk fraaie beeklopen, oude paden, agrarische complexen en een rijkdom aan markante, oude bomen kan het dorp met recht getypeerd worden als ‘landgoeddorp’ of ‘lustwarande’.

Oosterbeek heeft zich voornamelijk op organische wijze ontwikkeld en vormt feitelijk een aaneenschakeling van kleinschalig ontwikkelde woongebiedjes; dit heeft tevens tot gevolg gehad dat een consistente, samenhangend groenstructuur ontbreekt en de groenstructuur in principe te typeren is als ruimtelijk op zichzelf staande groengebieden, boomstructuren en beplantingsgroepen. Dit wordt echter lang niet altijd als zodanig beleefd, gezien de vele zichtlijnen en de informele wandelverbindingen tussen de verschillende onderdelen van de groenstructuur.

De bepalende groene structuren op dorpsniveau worden gevormd door het (deels verborgen en niet toegankelijke) groene Zweiersdal, de (verder te ontwikkelen) groene as van de Utrechtseweg, de landgoedparken Bato's Wijk, Hartenstein en Dennenkamp, ingepaste agrarische enclaves Geelkerkenkamp en Stenenkruis, de groene spoorzone en het zuidwestelijk deel van het dorp dat nauw verweven is met de landgoederen Pietersberg en Hemelseberg. Op wijkniveau vormen de boomstructuren langs de Graaf van Rechterenweg, Karel van Gelderlaan, Julianaweg, Beukenlaan en Pietersbergseweg belangrijke groene lijnen. Ook de zeer groenrijke woonbuurten Nieuwland/Margrietstraat en Oranjeweg/van Riebeckweg zijn betekenisvol. Versterkend voor het historische landgoedkarakter van Oosterbeek zijn tot slot de vele, verspreid door de kom voorkomende oude, markante bomen en boomgroepen.

### Indicatie soortkeuze beplanting

- Bij vervanging of nieuwe aanplant insteken op het ‘landgoedkarakter’
- Bij de soortkeuze voor bomen houdt dit in gebruik maken van enerzijds traditionele laan- en solitaire bomen als linde, eik, (paarden)kastanje en beuk en anderzijds bijzondere (park)boomsoorten toe te passen als accentpunten op straathoeken, pleinen, parken of grotere groenstroken. Te denken valt dan aan bijvoorbeeld tulpenboom, varenbeuk, scharlaken-eik etc.
- Bij de soortkeuze voor heesters geldt een streven naar een rijke variatie van (bloem) heesters met op accentpunten (zoals bovengenoemd) meer bijzondere vrij-uitgroeende parkheesters als magnolia, toverhazelaar of azalea's

### Aandachtspunten

- Voor de buitenplaats Hartenstein en park Bato's wijk zijn specifieke plannen opgesteld met een visie op de inrichting en het beheer. Deze plannen geven de uitgangspunten voor verbetering van de ruimtelijke kwaliteiten en vertrekpunten voor het beheer. Daarnaast heeft de gemeente een overkoepelende Basisvisie Landgoederen en buitenplaatsen (2013) opgesteld. Het GSP volstaat dan ook met het aanwijzen van deze parken als onderdeel van de hoofdgroenstructuur en gaat verder niet in detail in op behoud, versterking en ontwikkeling
- Stimuleren aanplant bomen in particuliere voortuinen aan de Utrechtseweg: de laanbeplanting in combinatie met de statige villa's met lommerrijke tuinen bepaalden in het verleden de ruimtelijke karakteristiek van deze historische verbindingsweg. De gemeente zet zich actief in voor herstel van het laanbeeld, echter veel van de oude bomen zijn in de loop der jaren uit de villatuinen verdwenen en de tuinen zelf zijn steeds meer ‘versteend’. Actieve stimulering van vergroening van de tuinen in combinatie met aanplant van bomen van de 1<sup>e</sup> grootte (bij voorkeur landschappelijke soorten) in de vaak diepe voortuinen is dan ook gewenst
- Zoeken naar mogelijkheden voor vergroening stenige buurten (Oosterbeek noordoost): stimuleren groene voortuinen, toepassen daken gevelgroen, omvormen niet-functionele verharding naar groen, etc.

### Kengegevens

Groen	422.375	m <sup>2</sup>
Bomen	11.342	st
Inwoners	11.398	st
Woningen	5.681	st
Groen per woning	74,3	m <sup>2</sup>
Groen per inwoner	37,1	m <sup>2</sup>
Bomen per woning	2,0	st
Bomen per inwoner	1,0	st



Karel van Gelderlaan



Van Eeghenstraat, uitzichtspunt

## Ob. OOSTERBEEK – deelgebied noordwest



### Voorstellen

A.	<b>Graaf van Rechterenweg / Nico Bovenweg</b> – In overleg met particuliere eigenaar herstellen wandelpad zodat (weer) een doorgaande wandelverbinding ontstaat tussen de Ommershoflaan en de Nico Bovenweg	✓
B.	<b>Ommershoflaan</b> – Aanvullen open deel in bomenstructuur zodat een doorgaande bomenrij ontstaat	✓
C.	<b>Karel van Gelderlaan / Steijnweg</b> – Bij herinrichting onderzoeken mogelijkheid voor het realiseren van een doorgaande boomstructuur tussen Utrechtseweg en Nico Bovenweg	↻
D.	<b>Steijnweg / Cronjeweg</b> – Aanwezige ruimte benutten voor aanplant vrij uitgroeiende boom van de 1e grootte (ter vervanging berk)	✓
✓ Beheer	✂ Inrichting	↻ Planvorming

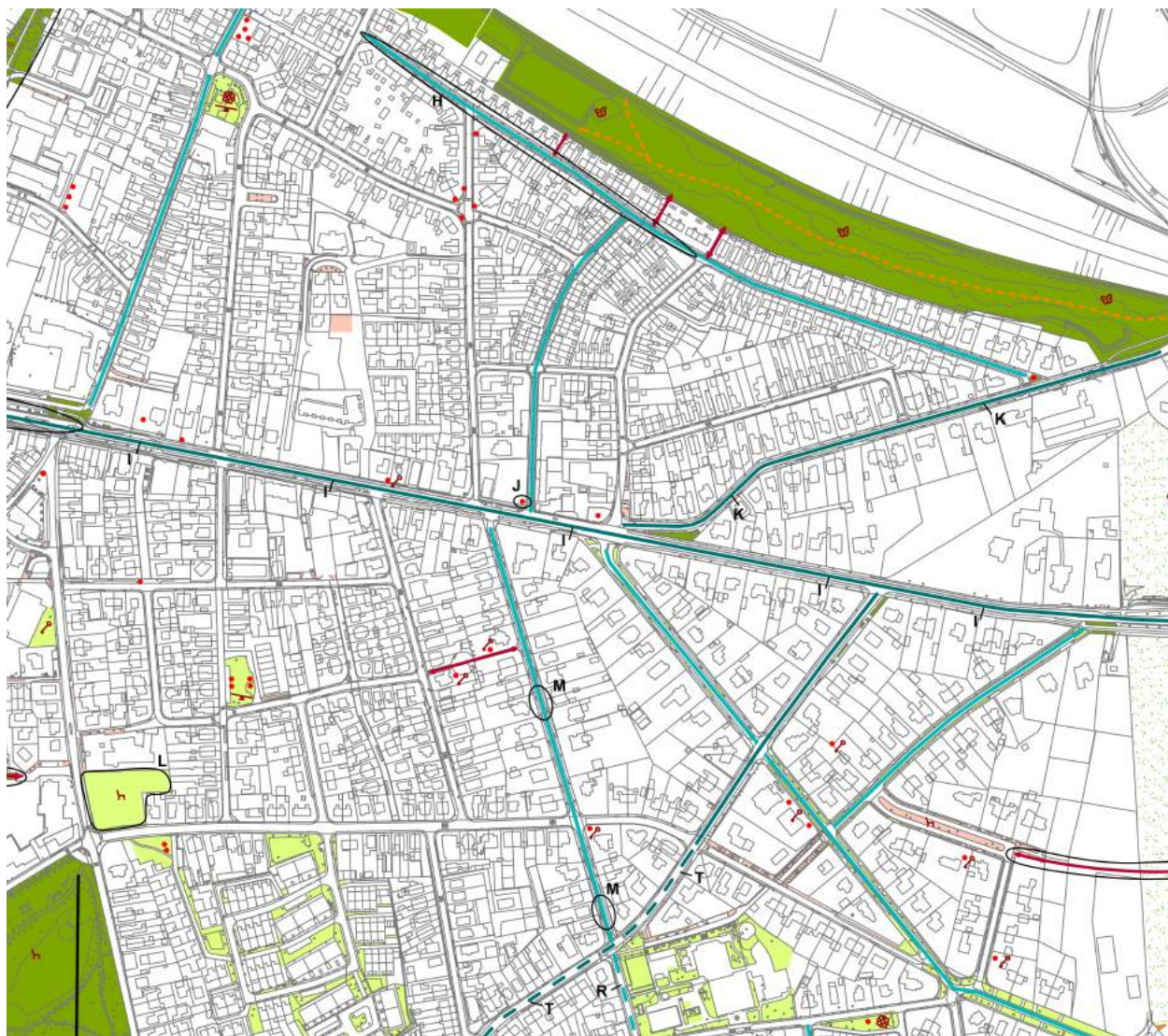
## Ob. OOSTERBEEK – deelgebied noord midden



### Voorstellen

E.	<b>Stationsweg / Dennenkampseweg / parkje</b> – Het onderhoudsniveau van het bestaande, enigszins verwaarloosde parkje verhogen, vergroten van de openheid en verbeteren toegankelijkheid door de aanleg van een wandelpad die een kortere doorsteek tussen Stationsweg en Dennenkampseweg mogelijk maakt	✓
F.	<b>Lebretweg</b> – Uitwerken plan om een rechtstreekse fiets-wandel-verbinding te realiseren via brug over het spoor vanuit het relatief stenige noordoostelijke deel van het dorp (conform Ruimtelijke visie 2025)	↻
G.	<b>Dennenkampseweg / voormalige landgoed</b> – Uitvoering geven aan het groenplan voor de Dennenkamp (2013). Hierbij tevens aandacht geven aan het zoveel mogelijk laten aaneensluiten van groene structuren, een herkenbare doorgaande padenstructuur, groene inpassing van ruimtelijke storende elementen, vergroenen van de parkeerzone ten noorden van het gemeentehuis en herstel van onderbroken historische laanstructuren	↻
✓ Beheer	✂ Inrichting	↻ Planvorming

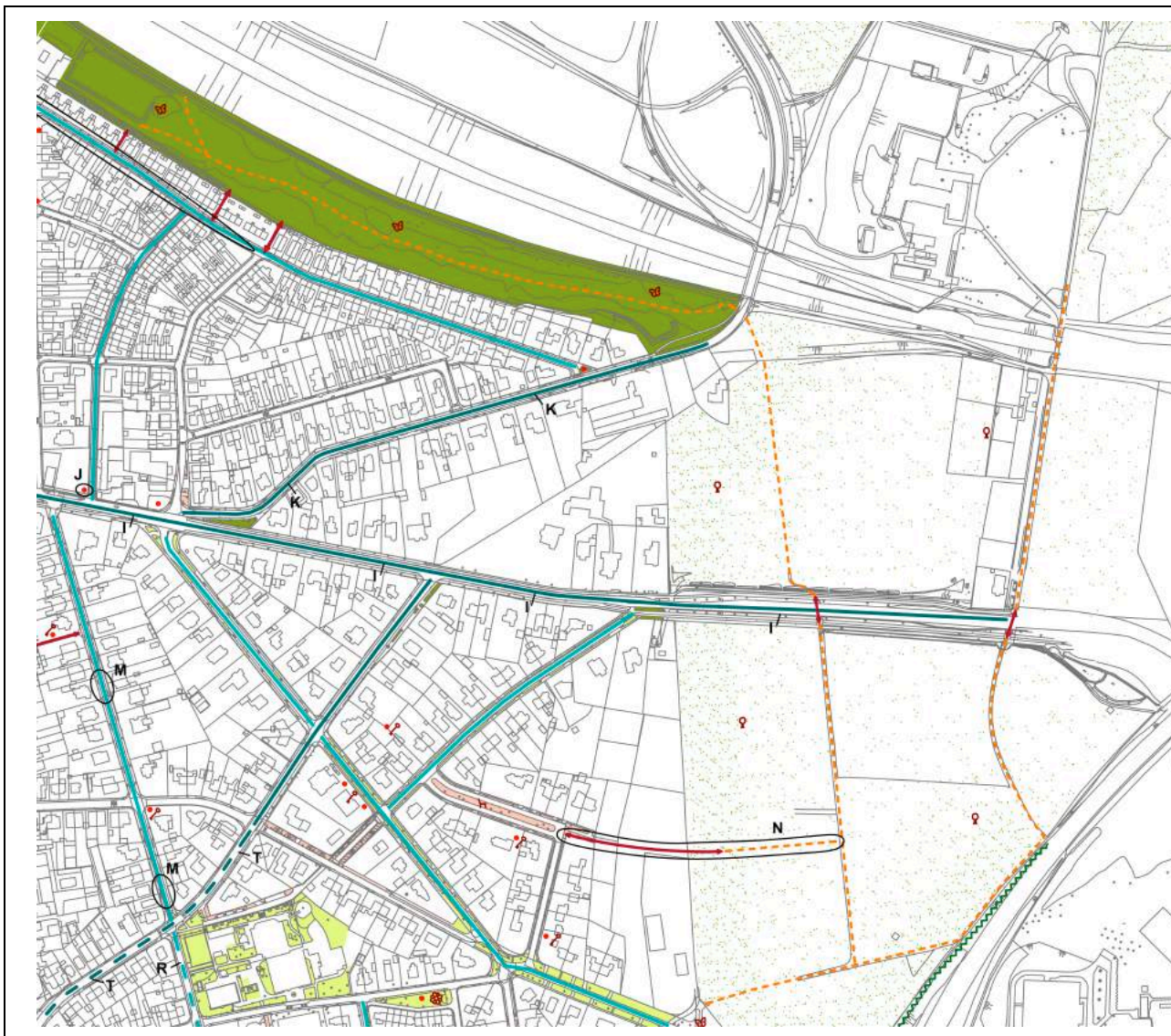
## Ob. OOSTERBEEK – deelgebied noordoost



### Voorstellen

H.	<b>Hilhorstweg</b> – Bij herinrichting vervangen bestaande slecht groeiende bomen voor een vervangende bomenstructuur in aansluiting op de bomen langs de van Ewijkweg	✂
I.	<b>Utrechtseweg</b> – Bij herinrichting of reconstructies kansen benutten om bomenstructuur verder te verdichten tot een – bij voorkeur – aan weerszijden doorgaande bomenrij met (ook voor bestaande bomen) speciale aandacht voor de inrichting/verbetering van de ondergrondse groeiplaatsinrichting	✂
J.	<b>Veritasweg / Utrechtseweg</b> – Deel van het braakliggende perceel bestemmen voor de aanplant van vrij uitgroeiende boom of kleine boomgroep die zich kan ontwikkelen tot een beeldbepalend groenobject langs de Utrechtseweg	✂
K.	<b>Schelmseweg</b> – Bij herinrichting streven naar een doorgaande bomenstructuur (één rij of verspringend aan weerszijden) met veel aandacht voor de ondergrondse groeiplaatsinrichting (toepassen landschappelijke soort)	✂
L.	<b>Emmastraat / Van Toulon van der Koogweg</b> – Hier ligt een ruim perceel (momenteel als weide ingericht) dat strategisch ligt ten opzichte andere grote groengebieden (park en begraafplaats) en zeer geschikt lijkt om aan te wijzen als ruimte voor het uitvoeren van groene ideeën van de inwoners van Oosterbeek (participatie). Te denken valt aan bijvoorbeeld een voedseltuin, boomgaard, natuurspeelplek etc.	🔄
✓	Beheer	✂ Inrichting
		🔄 Planvorming

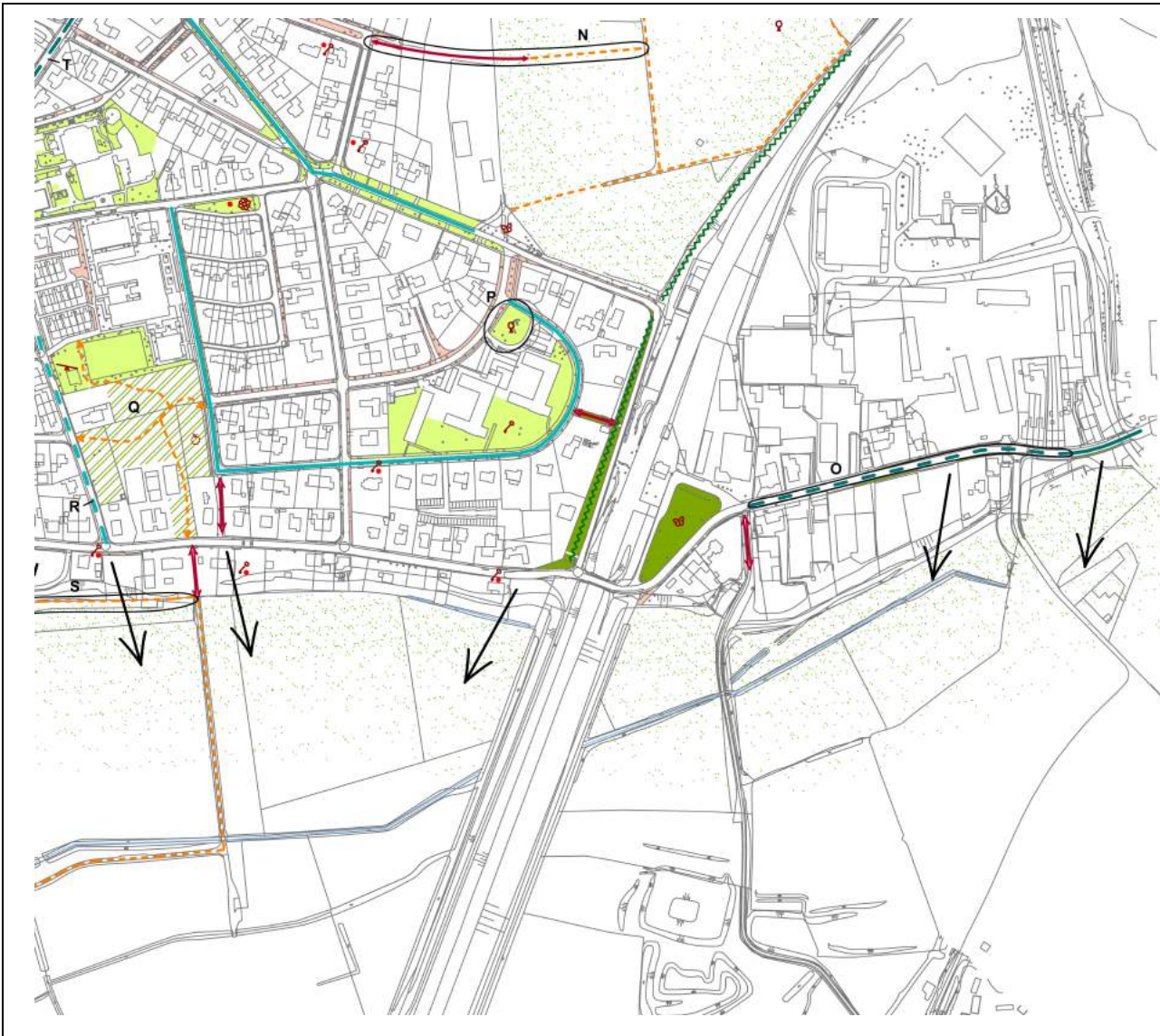
## Ob. OOSTERBEEK – deelgebied oost



### Voorstellen

<b>M.</b>	<b>Beukenlaan</b> – Aanvullen ontbrekende bomen in de bomenstructuur zodat een continue doorgaande lijn in stand blijft	✂
<b>N.</b>	<b>Borgerweg</b> – Onderzoeken mogelijkheid voor het creëren van een doorsteek voor wandelaars in aansluiting op het uitloopegebied aan de oostzijde van het dorp (richting Mariëndaal)	↻
✓ Beheer	✂ Inrichting	↻ Planvorming

## Ob. OOSTERBEEK – deelgebied zuidoost



### Voorstellen

- |           |   |   |
|-----------|---|---|
| <b>O.</b> | <b>Klingelbeekseweg</b> – Doorzetten eenzijdige rij van knotwilgen (oostelijke deel) over het gehele traject. Bestaande bomen (acacia) vooralsnog handhaven en bij uitval eveneens vervangen door knotwilg  | ✓ |
| <b>P.</b> | <b>Schellardweg / van Wassenaerweg</b> – Monumentale landschappelijke eikengroep accentueren door het 'groeneiland' in zijn geheel een landschappelijk-ecologisch karakter te geven: verwijderen sierheesters, invoeren extensief maai-beheer, omvormen tegelpad naar graspad/halfverharding met informeel verloop en verwijderen bomenrij aan de straatzijde | ✓ |
| <b>Q.</b> | <b>Stenen Kruis / agrarische enclave</b> – Versterken landschappelijk-ecologische karakter door aanbrengen kleine landschapselementen en meer betrekken bij groenstructuur door realiseren informele wandelverbinding en zichtlijnen op het gebied  | ↻ |

✓ Beheer

✂ Inrichting

↻ Planvorming

## Ob. OOSTERBEEK – deelgebied zuid midden



### Voorstellen

R.	<b>Stenen kruis</b> - Bij herinrichting aanbrengen doorgaande bomenstructuur in aansluiting op de bestaande bomenstructuur langs de Beukenlaan	✂
S.	<b>Benedendorpseweg / voetpad uiterwaarden</b> – Doorzetten voetpad in de uiterwaarden met een oostelijke verbinding zodat één doorgaande wandelroute ontstaat langs de uiterwaarden, parallel aan de Benedendorpseweg	✂
T.	<b>Nedermeijer van Rosenthalweg</b> – Bij herinrichting van weg onderzoeken mogelijkheid voor het aanplanten van een doorgaande begeleidende bomenstructuur van los verspreide bomen tot aan de Benedendorpseweg	↻
U.	<b>Geelkerkenkamp / agrarische enclave</b> – Plan ontwikkelen om deze agrarische enclave in ruimtelijk en functioneel opzicht te koppelen aan het park Bato's wijk door realiseren zichtlijnen, opheffen ruimtelijke barrières (dichte laurierhaag aan de noordzijde) en het toevoegen van landschapselementen in de vorm van kavelgrensbeplantingen en/of enkele kleine boomgroepen of solitaire bomen	↻
<div style="display: flex; justify-content: space-around; align-items: center;"> <span>✓ Beheer</span> <span>✂ Inrichting</span> <span>↻ Planvorming</span> </div>		

## Ob. OOSTERBEEK – deelgebied zuidwest



### Voorstellen

V.	<b>Bildersweg / agrarische enclave</b> – Onderzoeken mogelijkheid voor aanleg van informele wandelverbinding tussen de uiterwaard naar de Pietersberg	🔄
W.	<b>Zuiderbeekweg / Zweiersdal</b> – Het gehele begeleidende parkachtig ingerichte en (deels) cultureel beheerde groengebied omvormen naar een ecologische groenzone met bijpassend beheer	✂️
X.	<b>De Dam</b> – Onderzoeken mogelijkheid om de gewenste wandelverbinding hier rechtstreeks in zuidelijke richting te laten doorlopen (overbruggen hoogteverschil) in combinatie met verbetering van het uitzicht naar het zuidelijke deel van het dal	🔄
Y.	<b>Zweiersdal</b> – In samenspraak met eigenaren en omwonenden plan ontwikkelen voor het toegankelijk en beleefbaar maken van het Zweiersdal. Goed middel hiervoor is de realisatie van een informele wandelroute die vanaf het centrum (Weltevreden) tot aan de Benedendorpseweg (Oude Kerk) kan functioneren als groene verbinding die een groot aantal waardevolle groengebieden aaneenschakelt (cf. bestemmingsplan Oosterbeek-centrum)	🔄
Z.	<b>Fangmanweg / oude begraafplaats</b> – Groene begraafpark meer betrekken als groengebied binnen de groenstructuur door het realiseren van een (wandel)verbinding vanuit Bato's wijk naar het Zweiersdal (zie voorstel BB) en het groengebied aan de Van Toulon van der Kooglaan (zie voorstel O)	✂️
<div style="display: flex; justify-content: space-around; align-items: center;"> <span>✓ Beheer</span> <span>✂️ Inrichting</span> <span>🔄 Planvorming</span> </div>		



## Ob. OOSTERBEEK – deelgebied centrum



### Voorstellen

AA.	<b>Molenberg</b> – Onderzoeken mogelijkheid om belangrijke groengebieden binnen de hoofdgroenstructuur functioneel (wanderverbinding) en/of ruimtelijk (aanleg groen) met elkaar te verbinden	🔄
BB.	<b>Pietersbergseweg</b> - (Bij herinrichting) doorzetten bomenrij tot aan Utrechtseweg	✂️
CC.	<b>Utrechtseweg</b> – Verbeteren groeiplaatsomstandigheden door verharding onder bomenrijen (oudere eiken) om te vormen naar een aaneengesloten plantstrook	✂️
DD.	<b>Pastoor Bruggemanlaan</b> – Vervangen huidige boomstructuur (plataan) door landschappelijke boomsoort (eik, beuk of linde) in aansluiting op en ter vergroting van de samenhang en herkenbaarheid van het voormalige landgoed Dennenkamp	✂️
EE.	<b>Raadhuisplein</b> – Grootschalige stenige parkeerterrein herkenbaar inrichten als onderdeel van het landgoed Dennenkamp door het realiseren van enkele verspreidgelegen groene 'eilanden' met hierop samengestelde, vrij uitgroeiende boomgroepen	✂️
<div style="display: flex; justify-content: space-around; align-items: center;"> <span>✓ Beheer</span> <span>✂️ Inrichting</span> <span>🔄 Planvorming</span> </div>		

## Ob. OOSTERBEEK – deelgebied west



### Voorstellen

FF.	<b>Generaal Urquhartlaan</b> – In aansluiting op uit te voeren groenplan voor de Dennenkamp (zie ook voorstel J) de mogelijkheid onderzoeken om de parkdelen aan weerszijden van de weg in ruimtelijk en functioneel opzicht naadloos op elkaar te laten aansluiten	
GG.	<b>Matermanplantsoen</b> – Het inrichten groenplek tot een samenhangend groengebied ingericht als buurtparkje met nieuwe groen ingerichte entree vanaf de Utrechtseweg	
HH.	<b>Hartensteinlaan</b> – Mogelijkheid onderzoeken om de intensieve maisakker om te vormen naar een extensief halfopen gebied met een landschappelijk-ecologische inrichting ter verhoging van de natuurwaarden	
II.	<b>Valkenburglaan / Hartensteinlaan (agrarische enclave)</b> – In aansluiting op landgoed de Sonnenberg het landschappelijk karakter van de agrarische enclave versterken door het toevoegen van enkele strategisch geplaatste boomgroepen of solitaire bomen	
JJ.	<b>Jan van Riebeckweg</b> – Meer betrekken bosplantsoenvak binnen groenstructuur door aanleg informele wandelverbinding als korte doorsteek naar de Hartensteinlaan en het aangrenzende bos	
<div style="display: flex; justify-content: space-around; align-items: center;"> <div data-bbox="1503 1321 1659 1361">  Beheer         </div> <div data-bbox="1704 1321 1861 1361">  Inrichting         </div> <div data-bbox="1906 1321 2063 1361">  Planvorming         </div> </div>		

## Ob. OOSTERBEEK – Sfeerbeelden

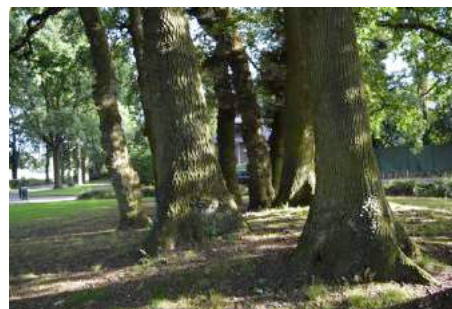
### Sfeerbeelden



1. **Landgoed Dennenkamp:** de (voormalige) landgoederen en buitenplaatsen bepalen in belangrijke mate de groensfeer in het dorp. Dennenkamp is daar één van de voorbeelden van; oud bos, lanen en open groene ruimtes zijn hier vermengd met stedelijke functies



2. **Oranjeweg:** het vroegere landgoed Dreijen is in het verleden verkaveld tot woonwijk. Iets van de vroegere landgoedsfeer is nog voelbaar in de aanwezigheid van een oude bomenstructuur en de zeer groene opzet van deze woonbuurt



3. **Van Wassenaerweg:** een groen 'eiland' met een relict in de vorm van een groepje oude, markant uitgegroeide eiken vormt een karakteristiek element binnen de groenstructuur en verwijzen naar de oude ontstaansgeschiedenis van het gebied



4. **Kerkpad:** het dorpsgroen van Oosterbeek kan op aangename te voet doorkruist worden via diverse deels historische wandelpaden als het Kerkpad, Hazenakker en Rozenpad. Dit verhoogt de gebruikswaarde van het dorpsgroen in sterke mate

### Voorstellen



1. **Karel van Gelderlaan/Steijnweg:** bij herinrichting van het wegprofiel is het wenselijk om de bomenstructuur in het noordelijke deel van de Karel van Gelderlaan verder door te zetten tot aan de Utrechtseweg ter versterking van de groenstructuur (voorstel C)



2. **Stationsweg-Dennenkampseweg:** het parkje is slecht toegankelijk en enigszins achterstallig onderhouden. Gebruik en betekenis van dit groengebied kan toenemen door – in combinatie met vergroten openheid en wegnemen achterstanden – een groene doorsteek te creëren voor passanten (voorstel E)



3. **Dennenkamp:** het landgoed vormt door de ligging in het centrum letterlijk het groene hart van het dorp en benadrukt de verwevenheid van Oosterbeek met landgoederen en buitenplaatsen. Momenteel is de samenhang tussen de verschillende onderdelen van het landgoed verbroken en toegevoegde stedelijke functies/bebouwing zijn onvoldoende afgestemd op het landgoedkarakter. Het groenplan (2013) geeft een aanzet om hierin verbetering aan te brengen. In aanvulling hierop zijn ook andere kansen te benutten om de ruimtelijke kwaliteit te vergroten (voorstel G)



## Ob. OOSTERBEEK – Voorstellen

### Voorstellen (vervolg)



4. **Emmastraat:** de hier gelegen open ruimte ligt zeer strategisch ten opzichte van andere grote groengebieden en is zeer geschikt om – al dan niet tijdelijk – dienst te doen als ‘participatiegroen’ om groene initiatieven vanuit de bewoners een plaats te geven (voorstel L)



5. **Borgerweg** – vanuit het wijkgroen ligt hier een uitgelezen kans om een rechtstreekse uitloopmogelijkheid te creëren naar de oostelijke dorpsrandzone behorende bij landgoed Mariëndaal. Het is wenselijk om samen met de particuliere eigenaar deze mogelijkheid nader te onderzoeken (voorstel N)



6. **Geelkerkenkamp:** deze agrarische enclave is belangrijk onderdeel van de (groen)ruimtelijke karakteristiek. De betekenis ervan is te versterken door het gebied in ruimtelijk en functioneel opzicht te koppelen aan Bato’s wijk, wandelpaden aan te leggen en het landschappelijke karakter te versterken (voorstel U)



7. **Nedermeijer van Rosenthalweg:** bij herinrichting van het wegprofiel is het wenselijk de begeleidende bomenstructuur vanaf de kruising met de Beukenlaan verder door te zetten. Bedoeling hiervan is om de groen-ruimtelijke structuur te versterken (voorstel T)



8. **Zuiderbeekweg-Zweiersdal:** het zuidelijke deel van het Zweiersdal is een onsamenhangende mix van cultureel en natuurlijk groen. Voorstel is om de natuurlijke/landschappelijke waarde van de Zuiderbeek te versterken door het begeleidend groen natuurlijk in te richten en te beheren (voorstel W)



9. **Zweiersdal:** het Zweiersdal is te typeren als de ‘verborgen groene parel’ binnen de groenstructuur. Ter hoogte van het centrum is af en toe een glimp op te vangen vanuit de winkelstraat, maar het dal is grotendeels in particulier bezit en niet toegankelijk. Het is van groot belang om samen met de eigenaren/aanwonenden te komen tot uitvoering van een plan dat ervoor zorgt dat het dal meer toegankelijk en zichtbaar wordt. Mogelijkheden op gemeente grond zijn in ieder geval om een dwarsverbinding te realiseren vanuit de Weverstraat naar de Molenberg en enkele aansprekende verblijfsplekken te creëren aan de Weverstraat met uitzicht naar het dal (voorstel Y)



10. **Raadhuisplein:** het gemeentehuis met voorliggende grootschalige, stenig parkeerterrein maakt feitelijk deel uit van het landgoed Dennenkamp maar niets in de groenaanleg verwijst hiernaar. Door het realiseren van enkele ‘groeneilanden met boomgroepen’ kan dit verbeteren (voorstel EE)