

Kennisgeving / DBG Bio Energy BV

Project	214534
Datum	25 november 2021
Auteur(s)	ing. L.M.A. Mentink
Review	drs. R. Scheres
Versie nr.	1.0

Opdrachtgever Sweco Nederland B.V.
Zuiderzeelaan 53
8017 JV Zwolle

Inhoudsopgave

1	Kennisgeving Brzo 2015	3
1.1	Activiteiten	5
1.2	Omgeving van de inrichting	5
1.3	Plaatsgebonden risico	8
1.4	Groepsrisico	9

1 Kennisgeving Brzo 2015

Kennisgeving Brzo 2015	
Naam	DBG Bio Energy BV (hierna: DBG)
Adres	Oosterhorn 9936 HD Farmsum
Postadres	Danzigerkade 2 1013 AP Amsterdam
Naam en functie van de met de feitelijke leiding van de inrichting belaste persoon	Berkay Gures CEO berkay@dbg-bioenergy.nl
Hoofdactiviteit: Verwerken van papierslib tot kunstmestvervanger en biogas.	
Activiteiten met gevaarlijke stoffen waarbij zware ongevallen kunnen optreden	Op- en overslag van ADR geclassificeerde tot vloeistof verdicht gas.
Maximaal aangevraagde hoeveelheid gevaarlijke stoffen binnen de inrichting is 91 ton.	

Tabel 1 geeft een overzicht van gevaarlijke stoffen die conform de vergunning(aanvraag) maximaal aanwezig zijn binnen de inrichting. Met deze informatie kan getoetst worden aan het Brzo 2015. Uit de toets blijkt dat DBG conform het Brzo 2015 een lagedrempelinrichting is. Dit op basis van een overschrijding van de lage drempelwaarde van de in Tabel 1 genoemde stofcategorieën. Het aanwijsgetal voor de hogedrempelwaarde is < 1.

Alle andere gevaarlijke stoffen die binnen de inrichting aanwezig mogen zijn worden of niet genoemd in Bijlage 1 van de Seveso iii richtlijn, of zijn in dusdanig kleine hoeveelheden aanwezig dat dit minder dan 20% van de betreffende drempelwaarden is.

Het ongecontroleerd vrijkomen van gevaarlijke reactieproducten is gezien de bedrijfsactiviteiten niet waarschijnlijk.

Stofcategorie		Drempelwaarde		Max aanwezig [ton]	Factor	
		Lage drempel [ton]	Hoge drempel [ton]		Lage-drempel q [-]	Hoge-drempel Q [-]
<i>Deel 1, bijlage I, Seveso III</i>						
P2	Ontvlambare gassen	10	50	13,62	1,36	0,27
<i>Deel 2, bijlage I, Seveso III</i>						
18	Ontvlambare vloeibare gassen, categorie 1 of 2 (inclusief lpg) en aardgas (zie aantekening 19)	50	200	77	1,54	0,39

Tabel 1. Brzo drempelwaardentoets conform Seveso III richtlijn bijlage I deel 1 en deel 2

Informatie over de fysische vorm en het insluitsysteem wordt gegeven in Tabel 2. De informatie over het insluitsysteem wordt conform de Regeling omgevingswet, art. 4.13, lid 3, onder d (zie ook PGS 6 Bijlage B tabel B2) enkel gegeven voor de stoffen in de categorie ontplofbaar en (zeer) (licht) ontvlambaar.

Stofcategorie		Max aanwezig [ton]	Fysisch vorm (fase, druk, temp.)	Capaciteit grootste insluit-systeem [ton]	Aanduiding grootste insluit-systeem	Locatie
P2	Ontvlambare gassen	13,62	Vloeibaar 0.1 bar(g) omgeving	1,135	vergister	
18	Ontvlambare vloeibare gassen, categorie 1 of 2 (inclusief lpg) en aardgas (zie aantekening 19)	77	Tot vloeistof verdicht gas 3 bar(g) -150 °C	38,5	opslagvat	

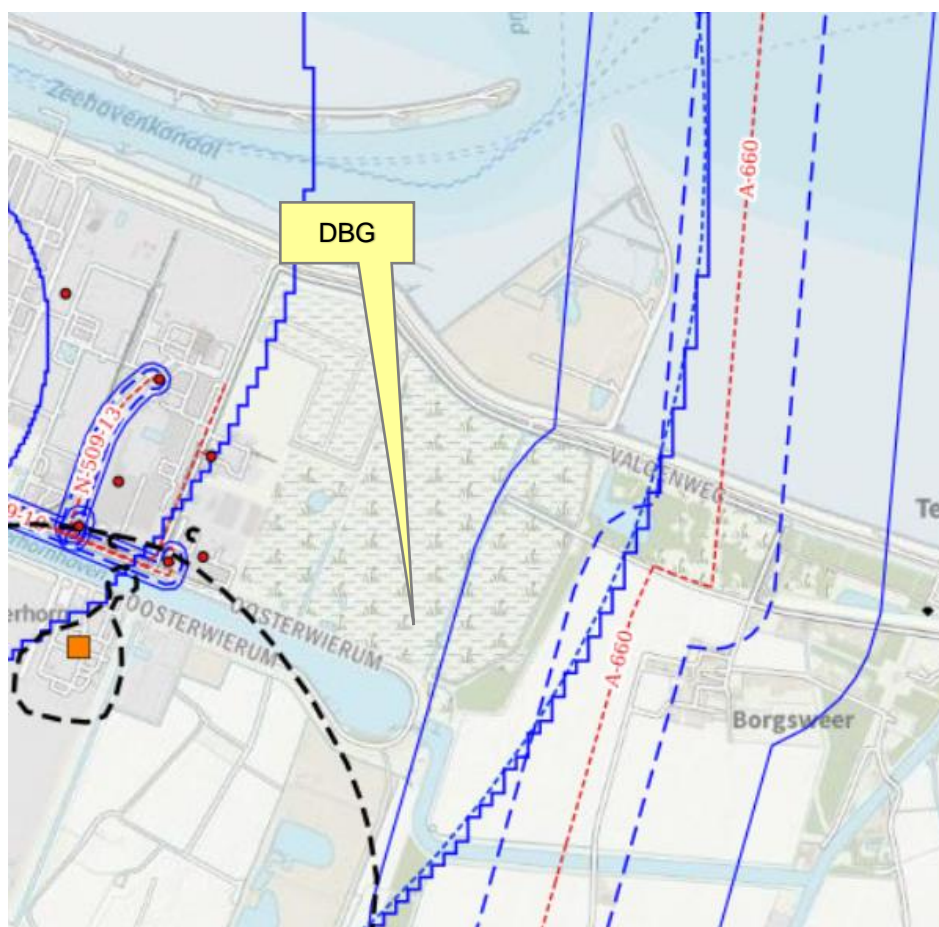
Tabel 2. Hoeveelheden, aard en fysische vorm van de aanwezige stoffen

1.1 Activiteiten

De hoofdactiviteit van de inrichting is het verwerken van papierslib tot kunstmestvervanger en biogas.

1.2 Omgeving van de inrichting

De inrichting is gelegen op het industrieterrein "Oosterhorn". De omgeving van de inrichting is bestemd als bedrijventerrein. In de omgeving van de inrichting zijn geen inrichtingen aanwezig die een zwaar ongeval kunnen veroorzaken bij DBG of gevolgen ernstiger kunnen maken. De inrichting ligt wel binnen het invloedsgedebied van J. Wildeman Storage & Logistics. Echter dit betreft een toxisch effect door de vorming van toxische ontledingsproducten bij brand.

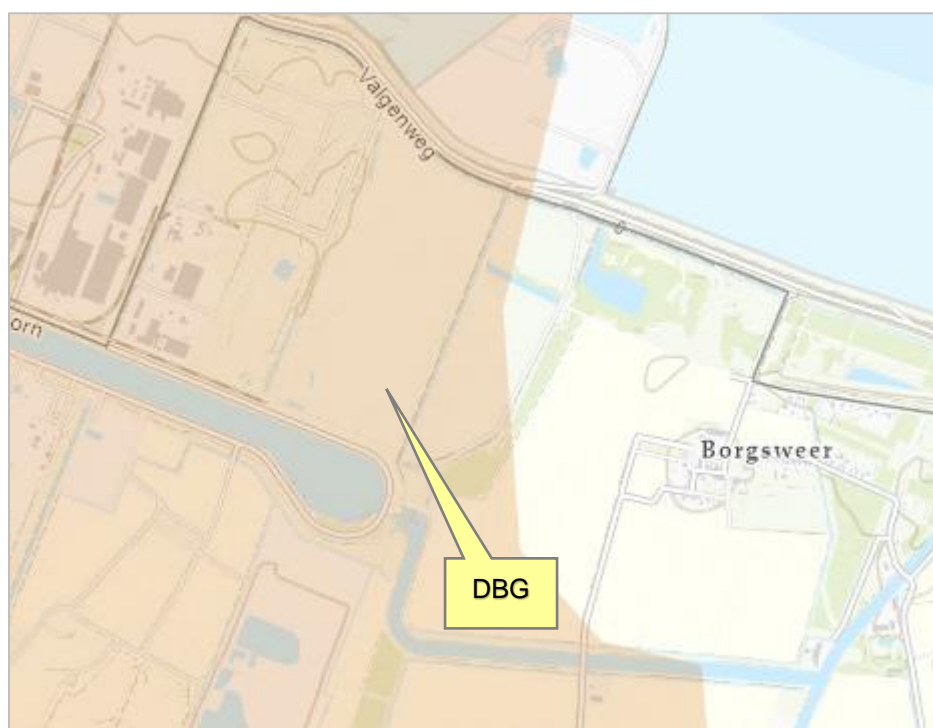


Figuur 1. Omgeving DBG <https://nl.ev-signaleringskaart.nl/> (geraadpleegd 1 november 2021)

Ten oosten van de inrichting zijn twee windturbines aanwezig. Het falen van de windturbine kan leiden tot instantaan falen van de LBG opslag. In de QRA is hier rekening mee gehouden.

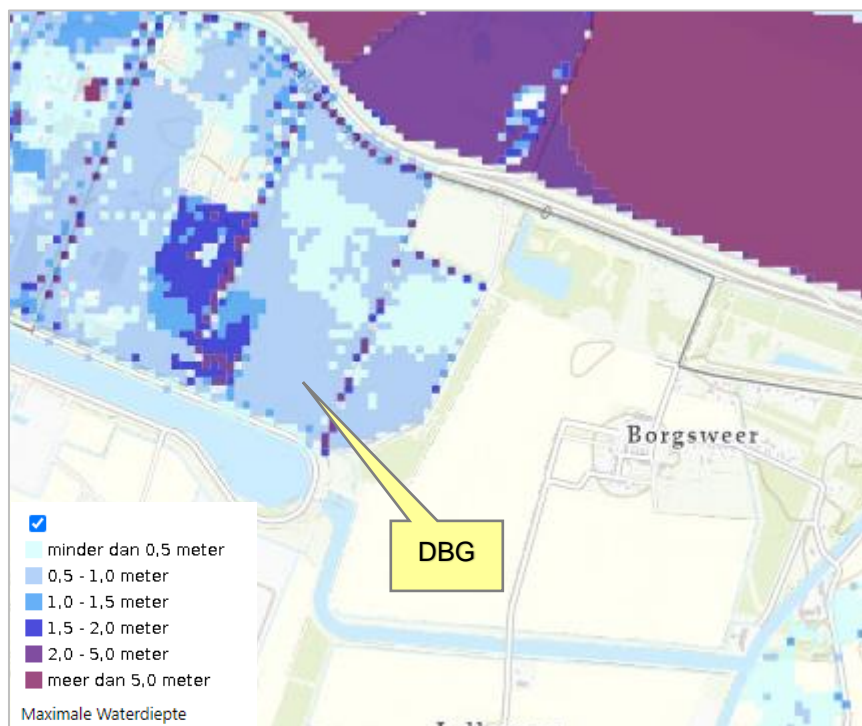
De buisleiding, het spoor, de vaarweg en de snelweg waar gevaarlijke stoffen over vervoerd kunnen worden liggen op een dergelijk grote afstand dat brand of explosie effecten hiervan binnen de inrichting niet waarschijnlijk zijn.

De inrichting ligt in een aardbevingsvlak. Dit vlak wordt in figuur 2 met een lichtbruine kleur weergegeven.

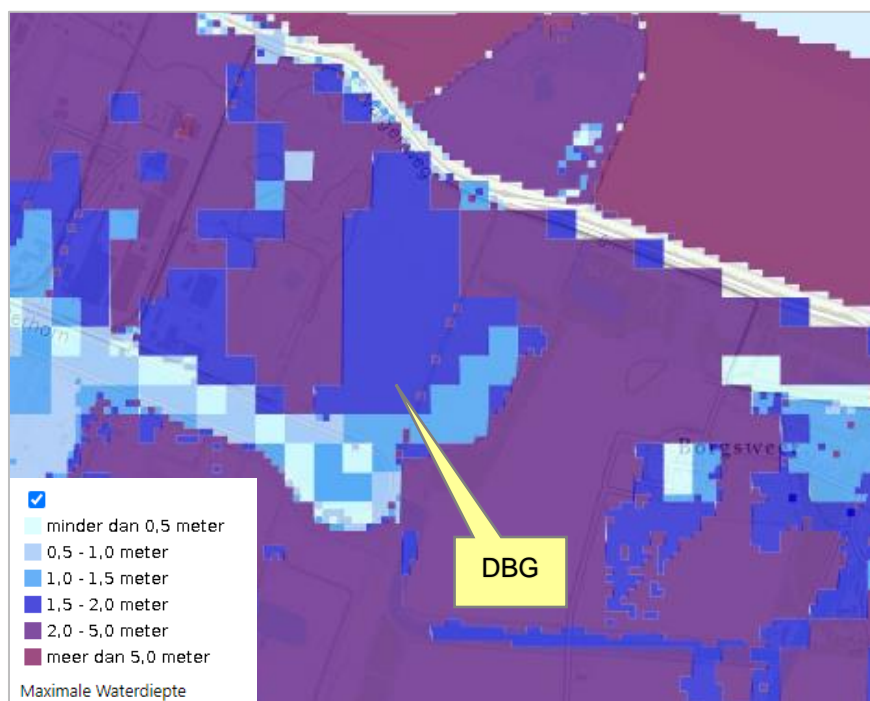


Figuur 2. Aardbevingsvlak (bron www.risicokaart.nl geraadpleegd d.d. 1 november 2021)

De inrichting ligt niet in een gebied waar een grote kans is op een overstroming. Wel is op de locatie een middelgrote kans op overstroming van maximaal 1 meter (zie figuur 3) en een kleine kans op grote overstroming van maximaal 2 meter (zie figuur 4).



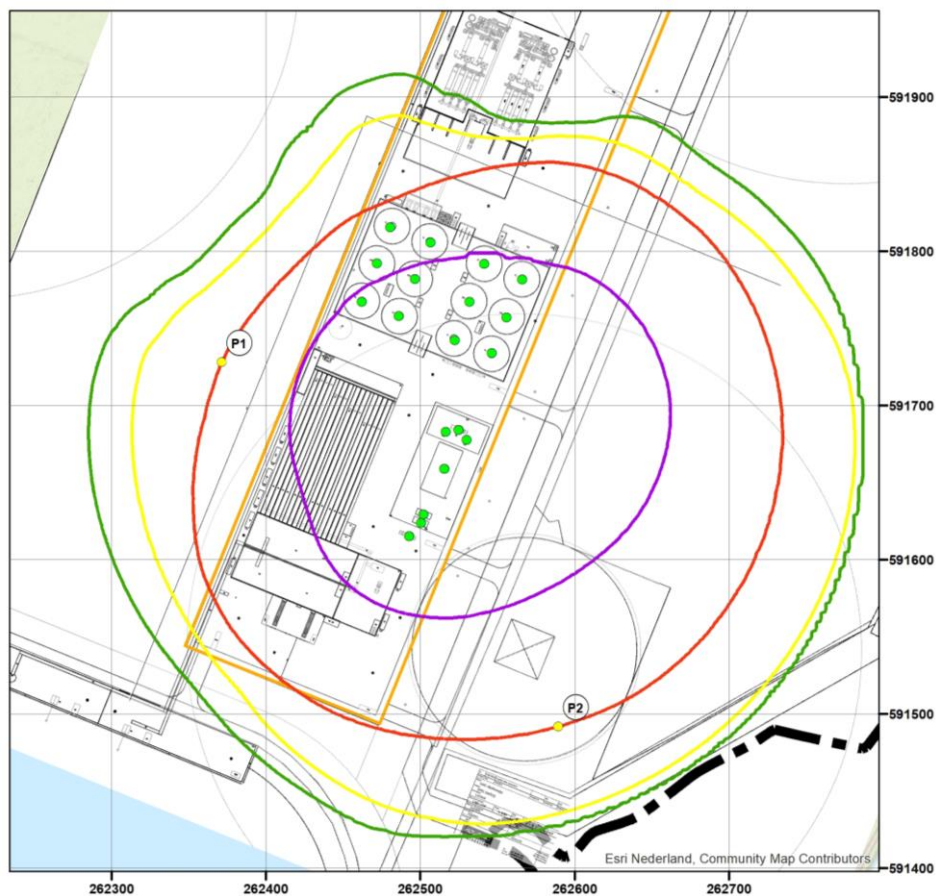
Figuur 3. Middelgrote kans op overstroming (bron www.risicokaart.nl geraadpleegd d.d. 1 november 2021)





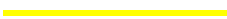

Figuur 4. Kleine kans op overstroming (bron www.risicokaart.nl geraadpleegd d.d. 1 november 2021)

1.3 Plaatsgebonden risico

Figuur 5 toont het plaatsgebonden risico gebaseerd op de maximaal vergunde hoeveelheid gevaarlijke stoffen.

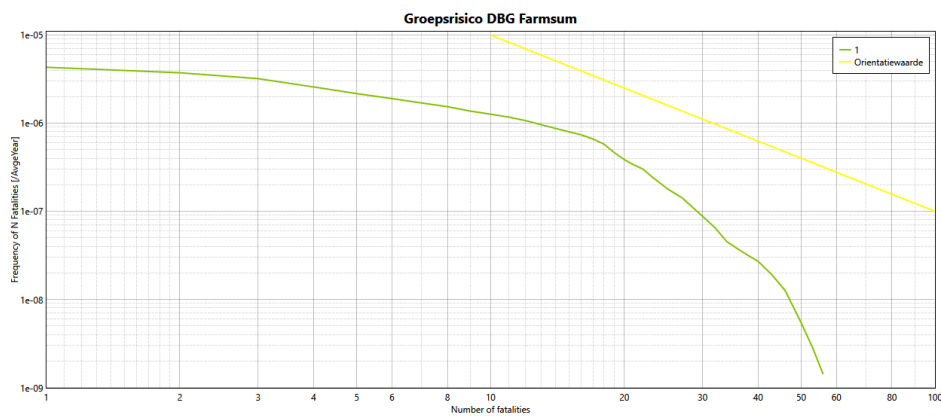


Figuur 5. Plaatsgebonden risicocontouren (QRA d.d. 1 november 2021)

	1.0 10 ⁻⁵ /jr
	1.0 10 ⁻⁶ /jr
	1.0 10 ⁻⁷ /jr
	1.0 10 ⁻⁸ /jr

1.4 Groepsrisico

Figuur 6 toont het groepsrisico gebaseerd op de maximaal vergunde hoeveelheid gevaarlijke stoffen.



Figuur 6. Groepsrisico (QRA d.d. 1 november 2021)