



# Onderwijskansen voor jonge kinderen

Uitvoeringsprogramma  
Voor- en Vroegschoolse Educatie 2022-2025

# Inhoudsopgave

1. Inleiding	3
2. Uitvoering van Voor- en Vroegschoolse Educatie (VVE) in de Krimpenerwaard	4
2.1 Het Integraal Beleidskader Sociaal Domein en de Maatschappelijke Agenda	4
2.2 Terugblik op beleidsperiode 2018-2021	5
2.3 Waar staan we voor?	5
2.4 Doelgroepdefinitie Krimpenerwaard	6
3 Intern en extern samenwerken rondom het jonge kind	7
3.1 De rol van de gemeente	7
3.2 Nationaal Programma Onderwijs en VVE	8
3.3 Externe samenwerking: de verbindende partners in de VVE	8
3.4 Samenhang met andere beleidsterreinen	8
4 De ambities voor de uitvoering van VVE 2022-2025	9
4.1 Inzetten op de monitoring van VVE kinderen en alle kinderen in beeld	9
4.2 Samenwerken rondom het jonge kind	10
4.3 Optimaliseren vroegschoolse educatie	11
4.4 Een impuls geven aan de samenwerking met ouders	12
Bijlage 1 De rol van de partners in de VVE	14
Bijlage 2 De cijfers rondom peuters en VVE in de Krimpenerwaard	16



# Inleiding

Met dit uitvoeringsprogramma wordt omschreven hoe de gemeente Krimpenerwaard uitvoering geeft aan de wettelijke taak Voor- en Vroegschoolse Educatie (VVE). Hierbij wordt ook omschreven wie de doelgroep van VVE vormt, wat de huidige bereikcijfers zijn, wie de betrokken partners zijn rondom VVE, hoe we uitvoering geven aan de samenwerking en wat de samenhang is met andere dossiers binnen de gemeente Krimpenerwaard. Hiermee beogen we een compleet beeld te schetsen van de uitvoering van VVE in onze gemeente.

Het kader voor dit nieuwe uitvoeringsprogramma is de evaluatie geweest van het voorgaande beleid: de notitie onderwijsachterstanden-beleid 2018-2021. Het is een intensieve periode geweest waarin er voor de aanbieders van voorschoolse educatie veel wettelijke taken bij zijn gekomen. Dit is begonnen met de grote opgave van de harmonisatie kinderopvang en peuterspeelzalen. Maar ook bijvoorbeeld de invoering van de 3F taaleis en de uitbreiding van het VVE aanbod van 10 naar 16 uur. Corona heeft een grote rol gespeeld in deze intensieve periode. Deze heeft ook de vinger op de zere plek gelegd: kinderen hebben voorzieningen nodig zoals kinderopvang en school, om de ontwikkeling positief te stimuleren. Als deze voorzieningen wegvallen, ontstaan er grote risico's voor het ontwikkelen van leerachterstanden. Zowel voor de voorschoolse voorzieningen als de scholen is dit een zware periode geweest waarin soms vooral het accent lag op 'overeind blijven'. Toch kunnen we n.a.v. de evaluatie concluderen dat er mooie stappen zijn gemaakt. De uitkomsten van de evaluatie worden in dit uitvoeringsprogramma verder toegelicht.

Samen met alle betrokken organisaties rondom de VVE hebben we gekeken naar hoe we verder willen en waar we de focus op leggen.

Dit zijn de aandachtsgebieden voor de uitvoering van VVE in 2022-2025:

- Het verbeteren van de monitoring van VVE kinderen en zorgen dat we iedereen in beeld hebben.
- Het versterken van de samenwerking rondom het jonge kind.
- Het optimaliseren van vroegschoolse educatie.
- Een impuls geven aan de samenwerking met ouders.

Deze aandachtsgebieden worden verder uitgewerkt in hoofdstuk 4.



# Uitvoering van Voor- en Vroegschoolse educatie (VVE) in de krimpenerwaard

## 2.1 Het Integraal Beleidskader Sociaal Domein en de Maatschappelijke Agenda

In 2021 zijn het Integraal Beleidskader (hierna te noemen IBK) Sociaal Domein Krimpenerwaard<sup>1</sup> en de Maatschappelijke Agenda (hierna te noemen MAG) vastgesteld. In het IBK ligt de focus op normaliseren, preventie en vroegsignalering, de doorontwikkeling van de basisvoorzieningen en integrale, lokale en passende zorg. Verbinding staat hierin centraal. Daarom is de titel van het IBK ook 'Vooruitgang door verbinding'. De MAG<sup>2</sup> omschrijft de doelstellingen en de daarbijbehorende inspanningen. Drie thema's vormen hierbij de rode draad: ontmoeten, samenwerken en normaliseren. Voor de komende jaren zijn er een aantal accenten vanuit de MAG waar de gemeente op in gaat zetten. Voor- en Vroegschoolse Educatie (VVE) draagt bij aan het accent 'vergroten van kansengelijkheid'. In het bijzonder gaat het hier om het vergroten van de kansengelijkheid voor jonge kinderen in de leeftijd van 2 tot en met 6. Dit is de doelgroep binnen VVE waar de gemeente vanuit een wettelijke taak verantwoordelijk voor is.

### Werken vanuit het model positieve gezondheid

In het IBK wordt het model 'positieve gezondheid' gebruikt. De GGD GHOR, de vereniging voor publieke gezondheid en veiligheid in Nederland, heeft het radarmodel ontwikkeld, passend bij positieve gezondheid. Met deze term willen we alle aspecten rondom het leven aanstippen. Het gaat niet alleen om de aan- of afwezigheid van ziekte, maar om "het vermogen van mensen om met fysieke, emotionele en sociale uitdagingen van het leven om te gaan en zoveel mogelijk zelf regie te voeren."<sup>3</sup> Het ene rad brengt het andere rad in beweging. Dit uitvoeringsprogramma valt onder het rad

'veerkracht'. De relevante doelstelling die hieronder ligt, is 'meer kinderen maken een kansrijke start'. Dit wordt weergegeven in figuur 1. Tevens sluit het programma aan op het thema 'gelijke kansen' van de Lokaal Educatieve Agenda (LEA) Krimpenerwaard.



Figuur 1: Veerkracht in het Integraal Beleidskader Sociaal Domein Krimpenerwaard

<sup>1</sup> Integraal Beleidskader Sociaal Domein Krimpenerwaard 2021-2025

<sup>2</sup> Maatschappelijke Agenda Krimpenerwaard 2021-2025

<sup>3</sup> Deze definitie is van de grondlegger van het concept 'positieve gezondheid', Machteld Huber (Machteld Huber, 2012).

## 2.2 Terugblik op beleidsperiode 2018-2021

Van 2018 tot 2021 is met de notitie onderwijsachterstandenbeleid uitvoering gegeven aan VVE in de gemeente Krimpenerwaard. Hierbij hebben we ingezet op de volgende ambities:

- Meer peuters gaan naar een voorschoolse voorziening (vergroten van het bereik).
- Meer doelgroepkinderen ontwikkelen zich binnen hun eigen mogelijkheden (stimuleren van de ontwikkeling van doelgroepkinderen).
- Meer ouders worden betrokken bij de taal- en bredere ontwikkeling van hun kind.

In opdracht van de gemeente Krimpenerwaard heeft Oberon, onafhankelijk onderzoeks- en adviesbureau op het gebied van onderwijs, een evaluatie uitgevoerd naar de afgelopen beleidsperiode. Voor de evaluatie zijn 43 personen benaderd vanuit de gemeente, kinderopvang, basisonderwijs, Jeugdgezondheidszorg, bibliotheek en Alert4you. 44% van de contactpersonen heeft de vragenlijst ingevuld. Hiermee is 79% van de organisaties vertegenwoordigd in deze evaluatie.



Naast de drie ambities is er ook geëvalueerd hoe de partners de totstandkoming van het beleid en de samenwerking met de gemeente hebben ervaren. Alle respondenten geven aan dat zij actief benaderd en betrokken zijn bij de totstandkoming van het beleid en ruimte hebben gevoeld om input te geven. Ook geven alle respondenten aan tevreden te zijn met de samenwerking met de gemeente. Hierbij wordt met name aangegeven dat de georganiseerde VVE bijeenkomsten erg nuttig zijn geweest en dat de gemeente laagdrempelig, efficiënt, meedenkend en verbindend is geweest.

Uit de evaluatie zijn vier zaken naar voren gekomen die de respondenten zien als aandachtsgebieden in de nieuwe beleidsperiode:

- Het verbeteren van de monitoring van VVE kinderen en zorgen dat we iedereen in beeld hebben.
- Het versterken van de samenwerking rondom het jonge kind.
- Het optimaliseren van voerschoolse educatie.
- Een impuls geven aan de samenwerking met ouders.

Deze aandachtsgebieden worden verder uitgewerkt in hoofdstuk 4.

## 2.3 Waar staan we voor?

De gemeente Krimpenerwaard gaat voor een gemeente waarin kinderen veilig en gezond opgroeien en een optimale ontwikkeling doorlopen. Bij deze optimale ontwikkeling hoort veerkracht. "Veerkracht is het vermogen om met veranderingen, stressvolle gebeurtenissen, tegenslagen en uitdagingen om te kunnen gaan."<sup>4</sup> Binnen de VVE ligt hierbij vooral de focus op veerkracht rondom een goede taalontwikkeling maar in toenemende mate ook de sociaal-emotionele ontwikkeling. Dit kan namelijk met elkaar samenhangen. We hebben daarom extra aandacht voor jonge kinderen waar de veerkracht een impuls kan gebruiken.

Uit nationaal en internationaal onderzoek is gebleken dat investeren in jonge kinderen loont.<sup>5</sup> Daarom gaan wij uit van "jong geleerd is oud gedaan". In de vroege kinderjaren vindt de snelste groei (motorisch, cognitief,

sociaal-emotioneel) plaats en wordt het fundament gelegd voor de verdere persoonlijke ontwikkeling van het kind. Voor- en voerschoolse voorzieningen, zoals peuteropvang/kinderopvang en basisscholen, dragen bij aan een goede en gezonde ontwikkeling van het kind, in een speelse en veilige leeromgeving. Zij dragen bij aan het realiseren van gelijke kansen.<sup>6</sup> Binnen deze kindvoorzieningen ontmoeten kinderen elkaar en kunnen zij van elkaar leren. Kinderen die een duwtje in de rug nodig hebben in hun ontwikkeling, worden op de voerschoolse voorzieningen in de vroege levensjaren opgemerkt. Deze vroegsignalering zorgt ervoor dat een kind tijdig de extra begeleiding krijgt die het nodig heeft. Wij beogen daarom dat er zoveel mogelijk peuters naar een voerschoolse voorziening gaan. Een voorziening die toegankelijk is voor alle peuters, van werkende en niet-werkende ouders, met en zonder (taal)achterstand. Deze voorzieningen zijn laagdrempelig, dicht bij huis en hebben preventie en vroegsignalering verankerd in het beleid. De voerschoolse voorzieningen in de Krimpenerwaard bieden kwalitatief hoogwaardige kinderopvang. Ondersteuningsbehoeften van kinderen en ouders worden efficiënt opgepakt, waar nodig met inzet van externe zorg zoals de jeugdgezondheidszorg/logopedie en Alert4You. De voerschoolse voorzieningen sluiten goed aan op de basisscholen. De doorgaande lijnen tussen de voerschool en de basisschool zijn gewaarborgd. Er is een goede samenwerking tussen de voerschoolse en voerschoolse voorzieningen, de gemeente, de jeugdgezondheidszorg en andere betrokken partijen.

Ouders hebben de primaire verantwoordelijkheid voor de opvoeding van hun kind. De rol van ouders bij het stimuleren van de ontwikkeling van een kind is cruciaal. Ouders zijn de belangrijkste partners bij het realiseren van de beleidsdoelstellingen. We stimuleren daarom de samenwerking met ouders.

<sup>4</sup> Integraal Beleidskader Krimpenerwaard bladzijde 11

<sup>5</sup> Een overzicht van de onderzoeken is genoemd in de bijlage van het SER advies gelijk goed van start. <https://www.ser.nl/-/media/ser/downloads/adviezen/2016/gelijk-goed-van-start-b-h3.pdf>

<sup>6</sup> Dit wordt ook genoemd in het SER advies een kansrijke start voor alle kinderen. <https://www.ser.nl/-/media/ser/downloads/adviezen/2021/kansrijke-start-alle-kinderen.pdf>

### Maatschappelijk effect

Het beoogde maatschappelijke effect van VVE is dat het sociaal emotionele-, culturele en cognitieve vermogen van peuters is vergroot. Dat er minder kinderen met een ontwikkelingsachterstand naar de basisschool gaan door preventie en vroegsignalering. Hiermee dragen we bij aan het doel “meer kinderen maken een kansrijke start” dat is opgenomen in het Integraal Beleidskader Sociaal Domein Krimpenerwaard en de daarbij behorende Maatschappelijke Agenda.

## 2.4 Doelgroepdefinitie Krimpenerwaard

Wat is de doelgroep die valt onder VVE? Het gaat hier om kinderen in de leeftijd van 2 tot 6 jaar. In de Krimpenerwaard kunnen peuters vanaf 2 jarige leeftijd naar de peuteropvang. Het uitgangspunt is dat alle peuters naar de peuteropvang kunnen gaan. Dit vinden we een belangrijk kader voor gelijke kansen. Ouders die geen recht hebben op kinderopvangtoeslag, hebben recht op gesubsidieerde peuteropvang. Alle peuters hebben daarmee recht op 2 dagdelen peuteropvang per week. Voor peuters die een VVE indicatie krijgen, komen daar nog 2 volledig gesubsidieerde dagdelen bij. Dit betekent dat peuters met een VVE indicatie 4 dagdelen peuteropvang kunnen krijgen.

Welke kinderen kunnen een VVE indicatie krijgen? De gemeente Krimpenerwaard gaat uit van een bredere doelgroep formulering dan de landelijke doelgroepdefinitie. De landelijke doelgroepdefinitie heeft als indicatoren: opleidingsniveau van de ouders, herkomst, verblijfsduur van de moeder in Nederland, wel of niet in de schuldsanering en het gemiddelde opleidingsniveau van de moeders op school. Samen met de partners in de Krimpenerwaard is gekeken naar een doelgroepdefinitie waarbij er geen kinderen buiten de boot vallen. Onderwijsachterstanden (op het gebied van taal, rekenen en sociaal-emotioneel) worden immers niet alleen veroorzaakt door de kenmerken die in de landelijke doelgroepdefinitie zijn opgenomen. Om gelijke kansen zoveel mogelijk positief te beïnvloeden, gaan we uit van de volgende doelgroepdefinitie:

Een kind in de leeftijd van 2 - 6 jaar behoort tot de doelgroep als het minimaal aan één van de volgende criteria voldoet:

- Het opleidingsniveau van één of beide ouders/verzorgers is lager dan mbo-3 niveau.
- Er is sprake van een taalarme omgeving: er wordt thuis met een kind weinig of niet in de Nederlandse taal gepraat, gespeeld of voorgelezen. Uitgezonderd een kind dat geen Nederlandstalig basisonderwijs gaat volgen.
- Andere redenen, te baseren op het Balansmodel van Bakker<sup>7</sup>, waaruit blijkt dat het kind baat zou kunnen hebben bij voorschoolse educatie. Meestal gaat het hier om een thuissituatie die het risico op een (taal) achterstand vergroot door een negatieve verhouding in de draagkracht en draaglast.
- Vanuit de JGZ wordt de GIZ-methodiek<sup>8</sup> gebruikt om met ouders samen te kijken wat het kind nodig heeft om zich goed te ontwikkelen. De sociaal-emotionele ontwikkeling wordt in kaart gebracht en er wordt ook gekeken naar de financiële situatie van het gezin (vb. schuldsanering).

Niet alle doelgroepkinderen krijgen een VVE indicatie. De jeugdgezondheidszorg (JGZ) bepaalt op basis van de definitie welke peuter in de doelgroep valt en geeft, wanneer nodig, een indicatie af voor VVE. De JGZ verzorgt de toeleiding van doelgroepkinderen naar voorschoolse voorzieningen. In de Krimpenerwaard is er een VVE coördinatiepunt waarbij de JGZ helpt bij het proces van de toeleiding.

### Inzicht in bereik

Met de Peutermonitor, een online webapplicatie van Innovatienu13, houden we het bereik van de peuters goed in de gaten. De Peutermonitor brengt de gegevens van de gemeente, kinderopvang en de Jeugdgezondheidszorg bij elkaar. Dit geeft inzicht in het aantal peuters dat naar de peuteropvang gaat, zowel de reguliere als de geïndiceerde VVE peuters.

In bijlage 1 zijn de cijfers opgenomen m.b.t de situatie in de Krimpenerwaard:

- Aantal peuters die per 1 januari 2022 in de Krimpenerwaard wonen.
- Aantal peuters (zonder VVE indicatie).
- Aantal peuters met VVE indicatie.
- Cijfers in landelijk dashboard.



<sup>7</sup> <https://www.nji.nl/nl/Download-Nji/BalansmodelBakker.pdf>

<sup>8</sup> Gezamenlijk Inschatten van Zorgbehoeften. Een methodiek waarbij met ouders en jongeren in kaart wordt gebracht hoe het gaat en wat er nodig is. Krachten, ontwikkel- en zorgbehoeften van een specifiek kind wordt in kaart gebracht.

# Intern en extern samenwerken rondom het jonge kind

De thema's ontmoeten, samenwerken en normaliseren vormen de rode draad in het Integraal Beleidskader Krimpenerwaard. Ook in dit uitvoeringsprogramma zijn dit belangrijke thema's als we kijken naar ons beoogde maatschappelijk effect. We hebben elkaar nodig om de kansen voor jonge kinderen te optimaliseren.

Het normaliseren is iets wat we al veel doen binnen de VVE. We zetten vooral in op het inhalen van de achterstanden binnen de eigen vertrouwde omgeving en binnen de normale context van de peuteropvang. We zorgen voor een geïntensifieerd 'normaal' aanbod voor de peuters die dat nodig hebben. Ook de context van Alert4you organiseren we binnen de kinderopvang/peuteropvang zelf, zo praktisch en laagdrempelig als mogelijk.

## 3.1 De rol van de gemeente

De gemeente heeft een wettelijke taak<sup>9</sup> in de uitvoering van VVE. De focus ligt hierbij op voorschoolse educatie. De gemeente is namelijk verplicht te zorgen voor een dekkend aanbod van voorschoolse educatie voor kinderen met een risico op een achterstand in de Nederlandse taal. Dit betekent dat de gemeente moet zorgen voor minimaal zoveel VVE-plekken als er doelgroep peuters zijn. In de wet is verder aangegeven dat het aanbod van voldoende kwaliteit moet zijn. Daarnaast is het de taak van de gemeente om zich in te spannen deze kinderen daadwerkelijk te bereiken. De gemeente heeft ook een verplichting in het opstellen van resultaatafspraken voor de voorschoolse educatie, in samenwerking met de basisscholen. De gemeente mag activiteiten financieren in de voorschoolse educatie, zoals schakelklassen. De schoolbesturen zijn echter primair verantwoordelijk voor het bestrijden van achterstanden bij de leerlingen.

Hier ontvangen de scholen financiering voor vanuit het Rijk. Als gemeente sturen we op doelen en effecten. Hierin neemt de gemeente de rol van regisseur door overzicht te creëren, beleidslijnen uit te zetten en verantwoording af te leggen. Ook stuurt de gemeente aan op onderlinge samenwerking en helpt hierbij door verbinding te faciliteren. Hiervoor worden er verschillende overlegstructuren georganiseerd.

### Overlegstructuren gemeente

In de Wet op het Primair Onderwijs is opgenomen dat de gemeente tenminste jaarlijks een overleg voert met de bevoegde gezagsorganen van de scholen en de kinderopvang m.b.t. het onderwijsachterstandenbeleid. Dit wordt in de gemeente Krimpenerwaard gedaan door een combinatie van overleggen:

1. Het Op Overeenstemming Gericht Overleg (OOGO). Bij dit overleg zijn aanwezig: de besturen van de scholen, de beleidsmedewerkers onderwijs en onderwijshuisvesting en de wethouders Jeugd en Onderwijs & onderwijshuisvesting. Deze vindt twee keer per jaar plaats.
2. De VVE netwerkbijeenkomst, waar alle betrokken partijen rondom VVE in participeren. Deze vindt drie keer per jaar plaats.

Om verbinding te vinden tussen alle losse thema's en focus aan te brengen, is de Lokaal Educatieve Agenda Krimpenerwaard (LEA) opgezet voor de periode 2020-2024<sup>10</sup>. Hier kunnen ook weer overleggen/werkgroepen uit voort komen. In de kerngroep LEA zijn de gemeente, scholen en de kinderopvang vertegenwoordigd. In de LEA zijn de hoofddambities en uitgangspunten voor de gemeente Krimpenerwaard opgenomen.

De hoofddambitie is als volgt:

*Wij willen er samen voor zorgen dat alle kinderen en jongeren binnen de gemeente Krimpenerwaard de kans krijgen om zich optimaal te ontwikkelen. We willen leerlingen gedurende hun hele schoolloopbaan, vanaf de voorschoolse periode tot en met de overgang van school naar werk, stimuleren om hun talenten te ontwikkelen, kinderen en ouders waar nodig extra hulp en ondersteuning bieden en achterstanden en uitval zoveel mogelijk tegengaan en voorkomen.*

Om dit te bereiken wordt gewerkt aan zes inhoudelijke thema's: verbinding passend onderwijs en jeugdhulp, gelijke kansen, brede ontwikkeling en doorgaande lijnen, preventie en voorkomen van uitval, jeugd en veiligheid en aansluiting/relatie onderwijs-arbeidsmarkt. Dit uitvoeringsprogramma valt onder het thema gelijke kansen en het thema brede ontwikkeling en doorgaande lijnen. Om deze twee thema's inhoudelijk verder uit te werken voor het gedeelte VVE, organiseert de gemeente de VVE netwerkbijeenkomsten. Hierbij worden alle betrokken partijen rond VVE uitgenodigd en worden de doelen en de voortgang daarvan besproken. Soms worden er werkgroepen gevormd om een specifiek actiepunt op te pakken.

### Financiën

De gemeente Krimpenerwaard ontvangt een geormerkte uitkering van het Rijk voor de uitvoering van voor- en voorschoolse educatie. De voorlopige beschikking voor 2022 bedraagt € 897.617,00. Het grootste gedeelte gaat naar de subsidieregeling voorschoolse voorzieningen en de subsidieregeling voorschoolse educatie. Het budget wordt zo efficiënt als mogelijk ingezet. Zo wordt er vanuit het budget bijgedragen aan de inzet voor Alert4you, de Peutermonitor en het VVE coördinatiepunt, De geormerkte rijksuitkering voor het onderwijsachterstandenbeleid (OAB) omvat steeds een periode van

vier jaar, we zitten nu in de periode 2019-2022. Binnen die vier jaar kan er geschoven worden met (resterende) middelen. Aan het einde van de vierjaarlijkse periode (eind 2022) wordt er een eindafrekening gedaan waarbij resterend geld terugbetaald moet worden naar het Rijk. Een deel van het resterende geld mag onder bepaalde voorwaarden meegenomen worden naar de volgende beleidsperiode. En zo werken we met de uitkering van het betreffende jaar, maar ook met reserves van voorgaande jaren.

### 3.2 Nationaal Programma Onderwijs en VVE

Helaas heeft corona veel schade berokkend op het gebied van onderwijs en ontwikkeling. Er zijn leervertragingen ontstaan en de kansenongelijkheid is vergroot. Daarom heeft het Rijk het Nationaal Programma Onderwijs (NPO) opgezet voor herstel en ontwikkeling van het onderwijs tijdens en na Corona. Zowel onderwijsinstellingen als gemeenten krijgen hiervoor middelen vanuit het Rijk. Gemeenten krijgen budget voor de rol in voorschoolse educatie, primair en voortgezet onderwijs. In de Krimpenerwaard is in samenwerking met de aanbieders van voorschoolse educatie, de basisscholen en het voortgezet onderwijs een plan gemaakt voor het inzetten van de gemeentelijke NPO middelen. Hierbij wordt ook ingezet op de voorschoolse periode. Hier zal worden ingezet op extra begeleiding op de groep, extra aanbod in uren en inzet van nieuw ontwikkelde methodieken/instrumenten om de taalontwikkeling te stimuleren. Ook de samenhang tussen taal- en andere ontwikkelingsaspecten, zoals de motorische ontwikkeling, is hier belangrijk.

Voor de basisscholen zet de gemeente met name in op het zorgaspect. Er wordt vanuit het schoolse NPO programma vooral ingezet op de schoolse resultaten, maar er zijn ook zorgen over de sociaal-emotionele ontwikkelingen van jonge kinderen. We zetten daarom Alert4you in voor de onderbouw van het basisonderwijs. Alert4you wordt al ingezet op de kinderopvang en speelt een belangrijke rol bij vroegsignalering van ontwikkelingsproblemen. Met de inzet van Alert4you in het onderwijs organiseren we een doorgaande ondersteuningslijn voor jonge kinderen. Preventie, observeren en signaleren zijn hierbij de sleutelwoorden. Uiteraard wordt er ook met het voortgezet onderwijs vormgegeven hoe de financiering vanuit het gemeentelijke budget een bijdrage kan leveren aan o.a. extra leerlingondersteuning, preventie en positieve groepsvorming.

### 3.3 Externe samenwerking: de verbindende partners in de VVE

In de afgelopen beleidsperiode hebben we de samenwerking versterkt en een VVE netwerk opgezet. In dit netwerk zijn de volgende partners betrokken:

- De Jeugdgezondheidszorg (GGD Hollands Midden)
- Aanbieders van voorschoolse educatie (peuteropvang/kinderopvang).
- De 25 basisscholen in de Krimpenerwaard
- De bibliotheek Krimpenerwaard
- Alert4you (expertise jeugdhulp in de kinderopvang).

In bijlage 2 is een document opgenomen waarbij wordt ingegaan op de rol van de bovengenoemde partners.

### 3.4 Samenhang met andere beleidsterreinen

Naast externe samenwerking, zoeken we ook intern de samenwerking op met andere beleidsterreinen. Hieronder worden de meeste relevante beleidsterreinen benoemd.

#### Sociaal Medische Indicatie Kinderopvang (SMI)

De SMI stelt gezinnen, die geen recht hebben op kinderopvangtoeslag en vanwege een sociale of medische situatie in lastige omstandigheden zitten, in staat om toch gebruik te maken van de reguliere kinderopvang. Ouders kunnen hierbij een tegemoetkoming aanvragen bij de gemeente. Peuteropvang/VVE is altijd voorliggend aan de SMI. SMI kan wel aanvullend ingezet worden naast de peuteropvang als dit aantoonbaar nodig is. Ouders kunnen bij het Loket Samenleving en Zorg een tegemoetkoming aanvragen voor de SMI. Op de website van de gemeente Krimpenerwaard staat een aanvraagformulier en meer informatie over de SMI.

#### Onderwijs

We sluiten aan bij de Lokaal Educatieve Agenda. Hierdoor blijven we op de hoogte van ontwikkelingen binnen het onderwijs. De beleidsmedewerker VVE en de beleidsmedewerker Onderwijs werken nauw samen.

#### Jeugdhulpverlening

Met de inzet van Alert4you zetten we in op preventie en vroegsignalering rondom het jonge kind. De uitvoerder van Alert4you werkt nauw samen met het Loket Samenleving en Zorg van de gemeente Krimpenerwaard. De gemeente organiseert voor kinderen in de kinderopvang, die een extra ondersteuningsvraag hebben, een passend aanbod. Dit kan zijn in de vorm van een Sociaal Medische Indicatie Kinderopvang, een passende oplossing conform Kinderopvang Plus<sup>11</sup> of een andere vorm van jeugd & opvoedhulp.

#### Laaggeletterdheid

Het Taalpact Krimpenerwaard heeft als missie: een vaardig Krimpenerwaard, waarin iedereen kan meedoen! De gemeente heeft als rol om merkbare verbetering te realiseren in het bereiken van mensen met beperkte basisvaardigheden met een kwalitatief aanbod op maat. Stichting Lezen en Schrijven ondersteunt de gemeente hierbij. Het taalhuis van de bibliotheek Krimpenerwaard is een belangrijke partner in het bestrijden van laaggeletterdheid. Zij brengen vraag en aanbod samen op het gebied van basisvaardigheden. In het Taalpact verbinden partijen zich aan deze missie. In de vijf actielijnen zit ook het thema 'gezin en jeugd'. Het doel is om ouders te ondersteunen met het ontwikkelen van basisvaardigheden waardoor de kansen van de ouder zelf en het kind wordt vergroot. Daar zien wij verbinding met het dossier VVE.

#### Uitvoeringsprogramma gezondheid

Een zeer relevant onderdeel van het uitvoeringsprogramma Gezondheid is het thema gezond en kansrijk opgroeien. Het eerste speerpunt is 'we willen kinderen in onze gemeente een kansrijke start geven'. Dit is gebaseerd op het landelijke programma Kansrijke Start. Hiermee wordt beoogd een coalitie van partijen te vormen rondom de eerste 1000 dagen van een kind. Hier worden o.a. verloskundigen, kraamzorg, Jeugdgezondheidszorg en jeugd-consultanten verbonden. Los van dit specifieke thema, omvat het beleidsterrein gezondheid ook het accounthouderschap met de Jeugdgezondheidszorg. We werken daarom veel samen om samenhang rondom VVE op te pakken.

<sup>11</sup> Bij Kinderopvang Plus gaan we uit van het principe om kinderen in de kinderopvang met een zorgbehoefte zo lang mogelijk binnen de reguliere kinderopvang te houden. Hierbij zorgen we voor financiering van extra ondersteuning op de groep.



# De ambities voor de uitvoering van VVE 2022-2025

In dit hoofdstuk gaan we in op de vier aandachtspunten die uit de evaluatie van het onderwijsachterstandenbeleid 2018-2021 naar voren zijn gekomen. We gaan hiermee aan de slag vanuit de drie thema's in de MAG: samenwerken, ontmoeten en normaliseren. Parallel staan deze in het uitvoeringsprogramma voor verbinding en inzet op preventie.

## 4.1 Inzetten op de monitoring van VVE kinderen en alle kinderen in beeld.

### De ambitie bij "inzetten op de monitoring van VVE kinderen en alle kinderen in beeld"

We hebben alle kinderen met een VVE indicatie goed in beeld. Alle VVE kinderen worden gemonitord door de Jeugdgezondheidszorg (logopedisten) d.m.v. een screening op 4, 5 en 6-jarige leeftijd. De scholen leveren jaarlijks, conform het convenant resultaatafspraken, informatie aan over de voortgang van de VVE kinderen. We hebben met de inzet van Alert4you extra aandacht voor sociaal-emotionele problemen bij VVE kinderen. We informeren de VVE partners a.d.h.v. de Peutermonitor hoe het bereik verloopt in onze gemeente.

### Hoe gaan we dit bereiken?

#### 1. Informeren en uitwisselen

- De voor- en vroegschoolse voorzieningen hebben in alle kernen korte lijntjes met de Jeugdgezondheidszorg. De gemeente en het VVE coördinatiepunt helpen bij knelpunten.

- Het is voor alle kinderopvanglocaties en scholen duidelijk wie de contactpersonen in de betreffende kern zijn voor de Jeugdgezondheidszorg (jeugdverpleegkundigen, jeugdarts en logopedisten). Hiertoe maakt de gemeente een actueel overzicht van de betrokken partijen per kern.
- In het VVE netwerk sluit de Jeugdgezondheidszorg aan.
- In het VVE netwerk sluit Alert4you aan.
- De VVE aanbieders en de Jeugdgezondheidszorg zorgen voor een goede registratie van de gegevens en doen elk kwartaal een upload in de Peutermonitor.
- Scholen leveren informatie aan m.b.t. de resultaten van VVE kinderen conform het convenant 'resultaatafspraken vroegschoolse educatie' en het daarbij behorende format.
- Voor ouders maken we een actuele folder m.b.t. peuteropvang en VVE in de Krimpenerwaard.

#### 2. Duidelijke afspraken

- De monitoringsafspraken rondom het convenant 'resultaatafspraken vroegschoolse educatie' zijn voor alle scholen duidelijk.
- De Jeugdgezondheidszorg specificeert de behaalde resultaten zoveel als mogelijk in het jaarverslag logopedie.
- De kinderopvang is wettelijk verplicht de scholen te informeren als er een kind met een VVE indicatie naar de basisschool gaat<sup>12</sup>. Hier is geen toestemming voor nodig vanuit ouders. Wettelijk mogen de kinderopvangorganisaties zonder toestemming van ouders op twee gebieden de scholen informeren: of een kind een VVE indicatie heeft gevolgd en hoe lang de duur van het VVE programma is gevolgd. Op deze manier hebben alle scholen in beeld wie de VVE kinderen zijn.



- We stellen indicatoren op voor de trajecten Alert4you (kinderopvang en basisschool) zodat het inzichtelijk wordt welke hulpvragen er zijn en hoeveel kinderen er geholpen zijn.
- De JGZ maakt gebruik van de toeleiding module in de Peutermonitor waarmee er nog beter zicht komt op de peuters.

#### 3. Hulpmiddelen

- Peutermonitor.
- VVE coördinatiepunt.
- Jaarverslag logopedie VVE.
- Resultaatafspraken vroegschoolse educatie.
- Dashboard CBS verwachte onderwijsachterstanden.<sup>13</sup>
- Evalueren van de monitoring en het beleid.

<sup>12</sup> Artikel 167, lid 3, Wet op het Primair Onderwijs.

<sup>13</sup> Verwachte onderwijsachterstanden (cbs.nl)

## 4.2 Samenwerken rondom het jonge kind

### De ambitie bij “samenwerken rondom het jonge kind”

We zorgen dat de samenwerking tussen alle betrokken partijen nog verder is versterkt en dat iedereen elkaar goed weet te vinden. We zijn aangesloten bij relevante ontwikkelen vanuit andere organisaties, zoals Vluchtelingenwerk en organisaties die zich richten op laaggeletterdheid.

Bij zorgen over kinderen is er een snelle schakel met Alert4you en/of het Loket Samenleving en Zorg. De pedagogisch beleidsmedewerker/HBO coach<sup>14</sup> op de VVE groep speelt hierin een signalerende en verbindende rol.

We onderzoeken hoe we de meerwaarde van de pedagogisch beleidsmedewerker/HBO coach kunnen verbreden in de overdracht naar de basisschool.

### Hoe bereiken we dit?

#### 1. Informeren en uitwisselen

- De gemeente organiseert 3 keer per jaar een VVE netwerk bijeenkomst.
- De gemeente organiseert 2 keer per jaar het Op Overeenstemming Gerichte Overleg (OOGO).
- De gemeente voert de Lokaal Educatieve Agenda (LEA) uit waar wordt ingezet op verbinding en samenhang tussen de verschillen thema's.
- We zetten het thema “VVE en laaggeletterdheid” op de agenda en nodigen de daarbij betrokken partners uit.
- In de LEA nieuwsbrief zorgen we voor een memo VVE waarin alle relevantie informatie rondom VVE opgenomen is. Hierin is ook aandacht voor het bereik.
- De gemeente heeft 1 keer per kwartaal overleg met de Jeugdgezondheidszorg waarin o.a. de voortgang besproken wordt van de monitoring.
- We vragen de betrokken partijen om in de VVE netwerkbijeenkomsten informatie te geven over actuele thema's, waaronder de voortgang van de pedagogisch beleidsmedewerker/HBO coach op de VVE groepen.

#### 2. Duidelijke afspraken

- De gemeente heeft de regierol bij het organiseren van de VVE netwerkbijeenkomsten. De gemeente zorgt voor het terugkoppelen van relevante VVE thema's voor de agenda van het OOGO.
- De gemeente, een vertegenwoordigende partij vanuit de peuteropvang en vertegenwoordigende partijen vanuit de scholen sluiten aan bij de kerngroep Lokaal Educatieve Agenda. Hier worden ook relevante zaken vanuit de VVE op de agenda gezet en teruggekoppeld in de VVE netwerkbijeenkomsten.

#### 3. Hulpmiddelen

- VVE netwerkbijeenkomst.
- Bijeenkomst OOGO.
- Kerngroep LEA.
- Nieuwsbrief LEA.



<sup>14</sup>Sinds 1 januari 2022 is de inzet van een pedagogisch beleidsmedewerker (HBO coach) verplicht op de VVE groep. Het doel is om de kwaliteit van de voorschoolse educatie op locatie te verhogen. Deze inzet wordt gefinancierd vanuit het gemeentelijke OAB budget.

### 4.3 Optimaliseren vroegschoolse educatie

#### De ambitie bij "optimaliseren vroegschoolse educatie"

Met de subsidieregeling vroegschoolse educatie geven we een impuls aan de ontwikkeling van VVE kinderen in de kleuterklassen. We zetten extra in op kernen waar de doelgroep VVE erg groot is. We zorgen dat er geen wachtlijst is voor de schakelklas in Schoonhoven. Met de gemaakte resultaatafspraken vroegschoolse educatie brengen we de resultaten van VVE kinderen goed in beeld en sturen we op deze resultaten. Vanuit het Nationaal Programma Onderwijs zetten we in op het aanbod van Alert4you in de kleuterklassen. Zo vergroten we de kansen voor jonge kinderen om zich optimaal te kunnen ontwikkelen en een goede start te maken in groep 3.

#### Hoe bereiken we dit?

##### 1. Informeren en uitwisselen

- Scholen leveren informatie aan m.b.t. de resultaten van VVE kinderen conform het convenant 'resultaatafspraken vroegschoolse educatie' Krimpenerwaard en het daarbij behorende format.
- Scholen leveren een verantwoording aan m.b.t. de ontvangen subsidie in het thema vroegschoolse educatie.

##### 2. Duidelijke afspraken

- De monitoringsafspraken rondom het convenant 'resultaatafspraken vroegschoolse educatie' zijn voor alle scholen duidelijk.
- De gemeente maakt een totaaloverzicht van de resultaatafspraken om terug te koppelen in de VVE netwerkbijeenkomst en om samen te bepalen op welke gebieden er extra aandacht nodig is.
- We zorgen voor nieuwe afspraken rondom de schakelklas in Schoonhoven. Het doel is dat daar geen wachtlijsten meer ontstaan en dat er zodoende voldoende aanbod is voor de grote doelgroep in deze kern. De gemeente zoekt hiervoor de aansluiting met alle betrokken partners in Schoonhoven.

- We verbinden logopedisten aan de schakelklas in Schoonhoven om te zorgen voor een goed inzicht in de startmeting en de behaalde resultaten.
- We verbinden Alert4you medewerkers aan alle basisscholen. Zij zullen in de onderbouw laagdrempelig ingezet kunnen worden bij jonge kinderen met sociaal-emotionele problemen.

##### 3. Hulpmiddelen

- Netwerkbijeenkomsten VVE.
- Resultaatafspraken vroegschoolse educatie (convenant).
- Format resultaatafspraken vroegschoolse educatie.
- Logopedische resultaten screenings schakelklas kinderen.
- Subsidieregeling vroegschoolse educatie.
- Halfjaarlijkse evaluatie m.b.t. Alert4you in het onderwijs.



#### 4.4 Een impuls geven aan de samenwerking met ouders

Met de betrokken partners is tijdens de VVE netwerkbijeenkomst gesproken over het thema ouderbetrokkenheid/ouderparticipatie. Hierbij is de voorkeur uitgesproken voor de term 'samenwerken met ouders'. Dit is een makkelijke bewoording en hierdoor voor iedereen herkenbaar. Het geeft ook duidelijk aan wat het doel is: het samenwerken met ouders rondom hun kind(eren). De volgende wordcloud is gemaakt tijdens de bijeenkomst:



Figuur 3 Word Cloud VVE netwerkbijeenkomst december 2021

#### De ambitie bij "een impuls geven aan de samenwerking met ouders"

De voor- en vroegschoolse voorzieningen hebben een gericht ouderbeleid en delen kennis en good practices met elkaar. De gemeente organiseert de cursus "Voor jou en je Kind!".<sup>15</sup> Er is extra aandacht voor de doelgroep laaggeletterde ouders. Hierbij werken we nauw samen met de bibliotheek en sluiten we aan bij de bibliotheek visie. We sluiten in de gemeenschappelijke visie ouderbetrokkenheid aan bij de LEA.

#### Hoe gaan we dit bereiken?

##### 1. Informeren en uitwisselen

- De gemeente informeert de betrokken partijen over de cursus 'Voor jou en je Kind!'.<sup>15</sup>
- De bibliotheek sluit aan bij de VVE netwerkbijeenkomsten en informeert ons over het aanbod rondom laaggeletterdheid.
- We wisselen in de VVE netwerkbijeenkomsten good practices uit m.b.t. initiatieven rondom samenwerken met ouders.

##### 2. Duidelijke afspraken

- De gemeente organiseert en financiert de cursus 'Voor Jou en je Kind!' waarbij we starten in de kern met de grootste doelgroep: Schoonhoven.
- We zetten het thema laaggeletterdheid op de agenda van de VVE netwerkbijeenkomst en vragen betrokken partners om hier meer over te komen vertellen. De focus ligt op het kunnen signaleren van laaggeletterdheid en de weg weten naar het aanbod voor laaggeletterden.
- We onderzoeken hoe we de Voorleesexpress kunnen uitbreiden en meer ouders van VVE kinderen kunnen bereiken.

##### 3. Hulpmiddelen

- Cursus 'Voor jou en je Kind!'
- Taalhuis Krimpenerwaard
- De Voorleesexpress
- Tolkenpool Krimpenerwaard
- Taalpact Krimpenerwaard
- Stichting Lezen en Schrijven (ontwikkelaar van de cursus Voor jou en Kind!).
- Lokaal Educatieve Agenda
- Onderzoeken scholen en voorschoolse voorzieningen m.b.t. oudertevredenheid/ouderbetrokkenheid.

<sup>15</sup> Deze cursus is gericht op het versterken van de taalvaardigheid van de ouders waarbij ingezet wordt om het stimuleren van de taalvaardigheid van het kind. De cursus is ontwikkeld door Stichting Lezen en Schrijven.

# Bijlagen

# Bijlage 1: De rol van de partners in de VVE

## Wat doet de Jeugdgezondheidszorg (JGZ)?

De JGZ is betrokken bij de eerste 1000 levensdagen van een kind. Hierbij is er al aandacht voor de ouders en het kind bij de zwangerschap van de moeder. Zo neemt de JGZ vanaf juli 2022 ook het prenataal huisbezoek af. Ongeveer twee weken na de geboorte komt de jeugdverpleegkundige weer op huisbezoek. Rond de vierde week van de baby wordt er een bezoek gebracht aan het consultatiebureau. De jeugdarts of jeugdverpleegkundige houdt de eerste vier jaar de groei en ontwikkeling van het kind goed in de gaten. Er is aandacht voor de motoriek, de sociaal-emotionele ontwikkeling en de spraak- en taalontwikkeling van het kind. Zij hebben samen met de logopedisten een belangrijke rol in het vroegtijdig opsporen van achterstanden bij kinderen. In het kader van deze vroegtijdige signalering, is er ook een pilot gestart waarbij de 18 maanden huisbezoeken weer worden ingezet. Hiermee ontstaan er meer mogelijkheden voor vroegtijdige signalering. De JGZ heeft een wettelijke taak binnen het VVE proces. Deze heeft betrekking tot het signaleren van achterstanden en risicofactoren, het indiceren, de toeleiding en de monitoring van VVE kinderen. Kinderen met een VVE indicatie worden gescreend op 4, 5 en 6 jarige leeftijd. In de Krimpenerwaard is er sinds 2021 een VVE coördinatiepunt binnen de JGZ opgezet. Hier is extra veel aandacht voor de toeleiding en het monitoren van VVE geïndiceerde kinderen.

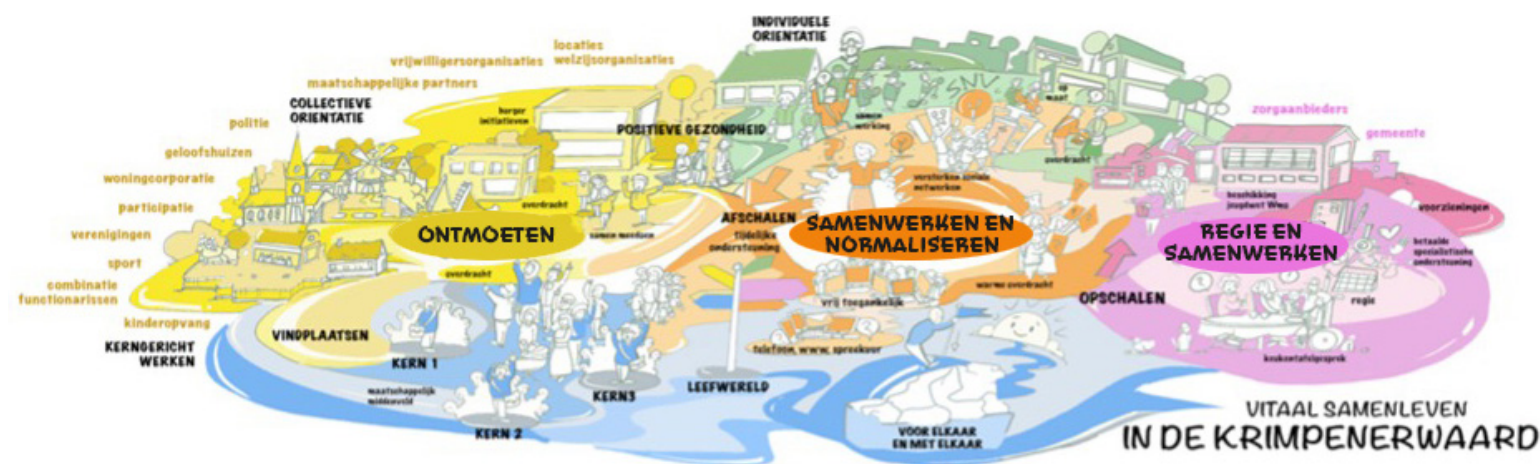
## Wat doen de voorschoolse voorzieningen?

De voorschoolse voorzieningen in de Krimpenerwaard bieden kwalitatieve voorschoolse educatie. Dit zijn locaties die in het Landelijk Register Kinderopvang geregistreerd zijn als locatie die voorschoolse educatie biedt. Zij voldoen aan de voorwaarden in het besluit basisvoorwaarden kwaliteit voorschoolse educatie. Per 1 juli 2022 houdt dit ook in dat er op elke VVE groep een pedagogisch coach/beleidsmedewerker betrokken is bij de VVE

kinderen. De voorschoolse voorzieningen werken met een kindvolgsysteem en VVE programma's waarbij er systematisch en samenhangend wordt gewerkt aan de ontwikkelingsgebieden taal, rekenen, motoriek en sociaal-emotionele ontwikkeling. Ze bevorderen de doorgaande lijn naar het onderwijs en gebruiken voor de overdracht het formulier warme overdracht Krimpenerwaard. Deze voorzieningen komen in aanmerking voor de subsidie die valt in de subsidieregeling voorschoolse voorzieningen van de gemeente Krimpenerwaard. In de Krimpenerwaard kunnen peuters vanaf

hun tweede verjaardag terecht op de peuteropvang. Voor ouders is er een folder peuteropvang Krimpenerwaard ontwikkeld waarin informatie staat over peuteropvang en VVE.

In de Krimpenerwaard zijn momenteel 19 peuteropvanglocaties met VVE aanbod. De organisaties waaronder deze locaties vallen, zijn Waardse Kids, Gro-Up, Royal Kids, Ziezo, Quadrant Kindercentra, KMN Kind&Co en 't Krielhok.<sup>16</sup>



<sup>16</sup>Op [www.krimpenerwaard.nl/kinderopvang](http://www.krimpenerwaard.nl/kinderopvang) is een overzicht van de locaties te vinden.

### Wat doen de basisscholen in het kader van vroegschoolse educatie?

De basisscholen zijn verantwoordelijk voor de vroegschoolse educatie. Volgens de Wet op het Primair Onderwijs (WPO) moet het onderwijs zodanig ingericht worden, dat daarbij op structurele en herkenbare wijze aandacht wordt besteed aan het bestrijden van onderwijsachterstanden. In artikel 167 van de Wet op het Primair Onderwijs is opgenomen dat de scholen samen met de gemeente resultaatafspraken moeten opstellen binnen de vroegschoolse educatie. Ook dient er overleg met de scholen te zijn m.b.t. het onderwijsachterstandenbeleid in het breed. Dit wordt georganiseerd in het Op Overeenstemming Gericht Overleg (OOGO). De schoolbesturen sluiten hierbij aan. In de Krimpenerwaard zijn 25 basisscholen.

### Wat doet de bibliotheek Krimpenerwaard?

De bibliotheek Krimpenerwaard speelt een belangrijke rol in de (voor) leesopvoeding van kinderen. Zij starten hier al mee bij de geboorte van een kind, door middel van Boekstart. Dit is een programma dat een vroege start met voorlezen stimuleert. Ouders ontvangen na de geboorte van hun kind een waardebon voor een Boekstartkoffertje met twee babyboekjes en een gratis lidmaatschap van de bibliotheek. Specifiek voor de doelgroep VVE (leeftijd 2 tot 6 jaar) is de bibliotheek een betrokken partij bij de kinderopvangorganisaties en de scholen. Zij hebben een gericht aanbod voor de kinderopvang en de scholen. Zo wordt er op steeds meer locaties in de kinderopvang 'Boekstart in de kinderopvang' opgezet. Dit is gericht op het trainen van pedagogisch medewerkers in (interactief) voorlezen om lezen een stevige positie te geven in het beleid. Voor het primair onderwijs heeft de Bibliotheek een uitgebreid aanbod, dat zich zowel richt op leesbevordering, als op digitale geletterdheid. Naast Boekstart heeft de Bibliotheek Krimpenerwaard andere effectieve (voor)lees activiteiten zoals de VoorleesExpress. De VoorleesExpress is opgenomen in de Databank Effectieve Jeugdinterventie van het Nederlandse Jeugdinstituut (NJI) als wetenschappelijk goed onderbouwde interventie.

### Wat doet de uitvoerder van Alert4you?

Alert4you is een landelijk programma voor kinderdagverblijven en buitenschoolse opvang. In de gemeente Krimpenerwaard wordt dit uitgevoerd door de jeugdhulporganisatie Enver. Het doel van Alert4you is het versterken van de kinderopvang door samenwerking met jeugdhulp. Hierbij wordt beoogd onnodige verwijzingen naar gespecialiseerde hulpverlening te voorkomen en te zorgen voor effectieve vroegsignalering. Dit kan door 'coaching on the job', door observatie/individuele begeleiding en groepsobservaties. Dit gebeurt op de werkvloer, beschikingsvrij en laagdrempelig. Het meest recente onderzoek naar de werkzame factoren binnen Alert4you is van het Kohnstamm Instituut, in opdracht van het ministerie SZW en ZonMW.<sup>17</sup> Uit dit onderzoek is gekomen dat Alert4you effectief is. Door de werkwijze Alert4you zijn pedagogisch medewerkers in de kinderopvang beter in staat om ontwikkelingsproblemen bij kinderen vroegtijdig te signaleren. Uit onderzoek is gebleken dat er een samenhang is tussen psychosociale problemen en andere ontwikkelingsgebieden van een kind. Psychosociale problemen kunnen invloed hebben op cognitieve ontwikkeling (spraak/taal- en leerproblemen) van een kind<sup>18</sup>. Daarom vragen wij binnen de uitvoering van Alert4you extra aandacht voor kinderen met een VVE indicatie waar ook andere problemen aanwezig zijn. De gemeente Krimpenerwaard ziet Alert4you als een middel om de externe zorg rondom jonge kinderen goed en laagdrempelig te organiseren.

<sup>17</sup>Alert4you, professionalisering van medewerkers in de kinderopvang | Kohnstamm Instituut

<sup>18</sup>NCJ richtlijnen psychosociale problemen

## Bijlage 2: De cijfers rondom peuters en VVE in de Krimpenerwaard

### Aantal peuters in de Krimpenerwaard

Op 1 januari 2022 woonden er in de gemeente Krimpenerwaard 1217 peuters. Om inzicht te geven in het aantal geïndiceerde peuters en het bereik, houden we de cijfers aan over 2021. In 2021 woonden er in de gemeente Krimpenerwaard 1289 peuters.

### Bereik reguliere peuters 2021

In kwartaal 4 van het jaar 2021 was er een peuteropvang bereik van 43%. Dit betekent dat van de 1.272 peuters in de Krimpenerwaard, er 547 naar de peuteropvang gingen. Bijna alle overige peuters in de Krimpenerwaard gaan naar een dagopvang of gastouder. Dit baseren we op de (laatst bekende) CBS statistieken 2018<sup>19</sup> waarin de cijfers per gemeente geregistreerd zijn. Hieruit komt naar voren dat er in 2018 430 2 & 3 jarigen waren die naar een dagopvang gingen en 160 2 & 3 jarigen die naar een gastouder gingen. In totaal zijn dit 590 peuters. Als we deze optellen bij de 554 bereikte peuters in de peuteropvang, komen we op 1137 peuters. Dit is een bereik van 89 % van alle peuters in de Krimpenerwaard in 2021.

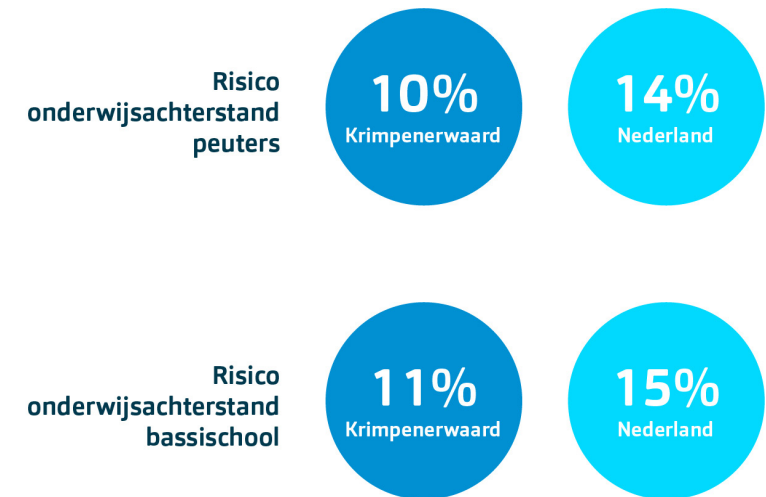
### Bereik peuters met een indicatie VVE 2021

Van de bovengenoemde peuters kregen in 2021, 114 peuters een VVE indicatie. Dit zijn kinderen waarbij de Jeugdgezondheidszorg een achterstand heeft geconstateerd in de taal of bredere ontwikkeling. Met deze indicatie kregen deze peuters recht op twee dagdelen extra op de peuteropvang, volledig gesubsidieerd vanuit de gemeente. Van deze 114 peuters zijn er 91 ook daadwerkelijk geplaatst op een peuteropvang met VVE aanbod. Hiermee was er in 2021 een gemiddeld bereik van 80%, waarbij het bereikpercentage in kwartaal 3 het hoogste was, namelijk 91%. Dit is een mooie groei t.o.v. het gemiddelde bereikpercentage in 2019: 68%.

### Aantal peuters en basisschoolleerlingen in de landelijke doelgroep definitie

Volgens het dashboard onderwijsachterstanden van het CBS viel in 2020 10% van de peuters in de Krimpenerwaard in de landelijke doelgroep. Hiermee wordt bedoeld: het percentage kinderen dat in de landelijke doelgroepdefinitie valt. Van de basisschoolleerlingen in de Krimpenerwaard viel in 2020 11% in de landelijke doelgroep (545 van de 4870 basisschoolleerlingen). De grootste doelgroep zit in de kern Schoonhoven, Bergambacht en Gouderak. In Gouderak is het percentage hoog vanwege de relatie tussen het aantal leerlingen (215) en het aantal leerlingen die in de doelgroep valt (35).

Met beide percentages (peuters en basisschoolleerlingen) zitten we onder het landelijke gemiddelde. De tabel hiernaast van [waarstaatjegemeente.nl](http://waarstaatjegemeente.nl) toont dit voor 2020 goed aan.



<sup>19</sup>CBS Kinderopvang in Nederland: aantal uren, kinderen en huishoudens, 2017 en 2018.