

EEMSDDELTA EIGEN

Uitgangspuntennotitie cultuurbeleid gemeente Eemsdelta
periode 2022-2023



Inhoud

Samenvatting.....	3
1. Inleiding.....	4
1.1 Van notitie van uitgangspunten naar cultuurnota	4
1.2 Leeswijzer.....	5
2. De waarde van cultuur	6
2.1 Waarde van cultuur	6
2.2 Cultuur en de relatie met andere domeinen	6
2.2.1 Economie	6
2.2.2 Ruimte	6
2.2.3 Sociaal	7
2.3 Gemeentelijke uitgangspunten.....	7
2.3.1 Bestuurlijke uitgangspunten.....	7
2.3.2 Terugblik cultuurbeleid voormalige gemeenten.....	8
2.3.3 Vooruitblik cultuurbeleid	8
2.3.4 Uitgangspunten Eemsdelta korte termijn.....	9
3. De basis op orde	10
3.1 Onze culturele infrastructuur onder de loep.....	10
3.2 Uitwerking	11
4. Eigenheid & identiteit.....	13
4.1 Bij een nieuwe gemeente hoort een nieuwe identiteit	13
4.2 Uitwerking	14
5. Persoonlijke ontwikkeling: aardig, vaardig & waardig.....	16
5.1 Jong geleerd is oud gedaan.....	16
5.2 Uitwerking van deze ambitie.....	16
6. Meedoen & de omgeving.....	18
6.1 Cultuur en positieve gezondheid	18
6.2 Cultuurparticipatie in onze gemeente	18
6.3 Uitwerking van deze ambitie.....	18
Bijlage 1 - Consultatie culturele veld	20
Bijlage 2 – Globaal overzicht culturele voorzieningen.....	21
Bijlage 3 - Positieve Gezondheid.....	22
Bijlage 4 – Financiën cultuur gemeente Eemsdelta.....	23

Samenvatting

Gemeente Eemsdelta is voortvarend gestart op 1 januari 2021. De eerste vragen die we vanuit het werkveld Kunst en Cultuur aan onszelf stelden, waren:

- *Wie of wat is de gemeente Eemsdelta?*
- *Wat hebben onze inwoners met elkaar gemeen?*
- *Wat bindt ons? Wie zijn we?*
- *Wat hebben onze inwoners, en vooral de jeugd, nodig om zich te kunnen ontwikkelen en zich goed met elkaar te verstaan?*
- *Welke organisaties zijn er actief en hoe wordt een en ander rond financiën geregeld?*
- *Welk effect hebben de bezuinigingen?"*

Allemaal vragen die relevant zijn voor de nieuwe gemeente, en daarmee ook voor het cultuurbeleid van Eemsdelta. Welke rol kan kunst en cultuur spelen bij deze wezenlijke vragen bij de start van onze nieuwe gemeente. Om met de beantwoording aan de gang te gaan hebben we eerst uitgangspunten nodig om mee aan het werk te gaan.

In deze uitgangspuntennotitie hebben we een aantal ambities geformuleerd. De eerste ambitie is het in kaart brengen van de basis. Van daaruit kunnen we het cultuurbeleid van de gemeente Eemsdelta verder vormgeven. Bij het ordenen hoort ook het harmoniseren van subsidies: het opnieuw verdelen van de middelen en het gelijk trekken van de voorwaarden.

Ook willen we meer weten over wat ons bindt, wat ons DNA is. We gaan inzetten op het verkennen en erkennen van die identiteit. Zodat we onze inwoners beter kunnen binden en we ook richting onze bezoekers een betere uitgangspositie hebben.

Aan onze inwoners, en specifiek de jeugd, willen we ruimte bieden om zich via cultuur te ontwikkelen tot volwaardige mensen. En tot slot willen we aandacht houden, binnen een zich sterk veranderende omgeving, op momenten van gezamenlijkheid, van ontmoeting, verbinding en inclusie.

Deze uitgangspunten vertalen zich in vier ambities met betrekking tot:

1. De basis;
2. Onze identiteit;
3. De ontwikkeling van het individu;
4. Het meedoen met de samenleving.

Vier, heel voor de hand liggende ambities die we in deze notitie verder uitwerken en waar mogelijk al van concrete acties voorzien. Tezamen vormen deze de focus voor de komende twee jaar. Al werkende leren we het culturele veld beter kennen, krijgen we meer ruimte om samen met onze culturele partners een nieuwe koers te bepalen en kunnen we ook de ontwikkelingen op parallelle domeinen beter meenemen. Dit alles zal resulteren in een cultuurnota eind 2023 met meer koers en richting.

Voor u ligt nu de uitgangspuntennotitie die als aftrap dient voor die cultuurnota en die de kapstok is voor de eerste beleidskeuzes voor de korte termijn.

1. Inleiding

Mooie kerkjes bezoeken, geraakt worden door een voorstelling of expositie. Plezier beleven aan zingen, muziek maken of toneelspelen, creatieve oplossingen vinden voor vraagstukken.

Kunst, cultuur en creativiteit zijn een belangrijke waarde voor onze samenleving.

Mensen doen aan cultuur vanuit passie, met een droom of gewoon omdat het fijn is om te doen. Maar cultuur gaat niet alleen over fijn, mooi of genieten. Met cultuur kun je bij uitstek je eigen verhaal vertellen, jezelf ontwikkelen en anderen ontmoeten. Via cultuur kun je mensen verbinden en leren kennen. Van jong tot oud, achtergrond en opleiding maken niet uit.

Kunst en cultuur dragen bij aan een sociale gemeente via cultuurparticipatie en -educatie, aan een ondernemende en toekomstbestendige regio met ruimtelijke en bijzondere architectuur. En aan een levendige gemeente met haar cultuurhistorische kernen en bruisende evenementen. Een regio die cultuur ademt, verbindt haar inwoners, trekt bezoekers en bedrijven en geeft daarmee de economie een stimulans.

Een rijk verleden, een maritiem karakter en sfeervolle dorpen. Drie heel verschillende beelden die elk weerklonken in het cultuurbeleid van de voormalige gemeenten. Ieder beleid was verschillend in focus, schaal, subsidiëring en ondersteuning. Het is een schone taak voor de gemeente Eemsdelta om deze verschillende karakters om te zetten naar een samenhangend cultuurbeleid. Dit vraagt natuurlijk om een verdere verkenning van en kennismaking met het culturele veld, het zorgvuldig inregelen van processen binnen de gemeentelijke organisatie, en vooral om eerste kaders waarmee zo snel mogelijk zaken kunnen worden opgepakt. Daarom kiezen we voor een getrapte aanpak.



Strandpaviljoen Delfzijl – Jan Lucas van der Baan

1.1 Van notitie van uitgangspunten naar cultuurnota

In onderstaande grofmazige planning staan de belangrijkste acties en deelbeleidsvraagstukken geformuleerd voor 2022-2023. Hieronder vallen ook de acties in het kader van Eemsdelta in Balans. Met deze getrapte aanpak leggen we een goede basis voor een nieuw volwaardig cultuurbeleid en kunnen we alvast aan de slag.

Dit traject mondt uit in een nieuwe en meer uitgebreide cultuurnota eind 2023, die in planning dan weer in de pas loopt met de cultuurnota's van het rijk, provincie en omringende gemeenten. Pas dan is het ook mogelijk om meerjarige afspraken te maken met onze culturele partners.

Actie	Wanneer
1. Consultatie culturele sector: in gesprek met	16 september 2021
2. Schriftelijke consultatie culturele sector	Oktober & november 2021
3. Opstellen notitie van uitgangspunten: generieke uitgangspunten en plan van aanpak: college	November 2021
4. Raadsinformatieavond	December 2021
5. Nadere kennismaking veld, sectoraal en intersectoraal, inventarisatie vraagstukken	Doorlopend 2022
6. Harmonisatie subsidies en nieuwe regels, in proces met gemeente brede harmonisatie	Eind 2022, begin 2023
7. Corona cultuur, eventuele vervolgacties	2022
8. Uitdiepen dringende of actuele beleidsvraagstukken: gemeentelijk kunstbezit, versterking, maatschappelijke opgaven, naschoolse cultuureducatie, gebiedsgerichte vraagstukken.	2022-2023
9. Aansluiten bij koppelkansen NPG, Toukomst, landelijke fondsen	Doorlopend
10. Programmatische input bij bouwprojecten als Campus, Cultuurcluster, versterkingsopgaven etc.	Doorlopend

1.2 Leeswijzer

In hoofdstuk 2 gaan we in op de waarde van kunst en cultuur ook in connectie met het economische, ruimtelijke en het sociale domein. We kijken naar het cultuurbeleid van voormalige gemeenten en we staan stil bij de speerpunten uit belangrijke documenten die bijgedragen hebben aan de totstandkoming van de nieuwe gemeente Eemsdelta. Uit dit alles distilleren we vier bovenliggende ambities voor de komende periode.

Deze vier ambities worden afzonderlijk toegelicht in de hoofdstukken 3, 4, 5 en 6.

In de bijlagen vindt u nadere toelichting of achtergrondinformatie behorend bij de ambities.

De vier ambities in deze notitie worden de tijdelijke kaders voor het culturele domein binnen de gemeente Eemsdelta in 2022 en 2023. De acties en het onderzoek van het culturele veld in deze periode zal resulteren in een nieuwe cultuurvisie voor de gemeente Eemsdelta.

2. De waarde van cultuur

In dit hoofdstuk gaan we in op de waarde van cultuur en hoe cultuur zich verhoudt tot de andere beleidsdomeinen. Hieruit distilleren we vier ambities voor de komende periode.

2.1 Waarde van cultuur

Cultuur is geen wettelijke taak en heeft daardoor in discussies over nut en noodzaak niet altijd een sterke positie. Anderzijds hebben we gezien dat het juist de cultuursector was die zich in tijden van corona opnieuw uitvond, nieuwe manieren van maken en presenteren introduceerde, lichtheid bracht via bijzondere streams op televisie en/of sociale media. De creativiteit en flexibiliteit van de sector heeft veel bewondering geooft. Deze innovatieve en creatieve waarde is van belang voor ons als samenleving, juist ook in moeilijke tijden. Het brengt mensen bij elkaar en biedt daarmee verlichting, afleiding, en gezelschap, maar ook creativiteit: andere manieren van oplossingen vinden.



Coopluydenmarkt, Appingedam

2.2 Cultuur en de relatie met andere domeinen

Kunst en cultuur hebben dus een autonome waarde, maar verschijnt net zo vaak als exponent van een ander domein. Er zijn drie domeinen waarmee kunst en cultuur vaak mee annex is.

2.2.1 Economie

Binnen het domein **economie** levert een rijk kunst- en cultuurklimaat veel op voor het vestigingsklimaat van ondernemers en inwoners. De creatieve industrie met 4% van alle banen en 11,3% van alle bedrijven in Nederland is een van de snelst groeiende en meest impactrijke sectoren van Nederland. Een sterke culturele sector kan veel economische spin-off genereren. Hier raken kunst en cultuur direct aan evenementen, toerisme en recreatie en economische ontwikkeling.

2.2.2 Ruimte

Een tweede domein is die van **ruimte**. Kunst en cultuur markeren en verfraaien, maken verhalen visueel, doen genieten. Hier raken kunst en cultuur de wereld van erfgoed, monumenten, karakteristieke gebouwen, beeldkwaliteit, beschermde stadsgezichten, gebiedsontwikkeling en beeldende kunst. Ook grootschalige zaken horen daarbij zoals de Waddenkunst, Sense of Place of de Landschapstriënnale.

2.2.3 Sociaal

Cultuur is ook sterk verweven met **het sociale domein**. Het domein van ervaren, leren, ontwikkelen, van activering en inclusie. Specifiek voor de jeugd is het de wereld van bewustwording van de eigen roots, de omgeving waarin ze opgroeien. Denk hierbij aan de nieuwe Campus Eemsdelta Groningen, talentontwikkeling en het leren van de zo belangrijke 21^e -eeuwse vaardigheden.

Maar voor alle bewoners is dit het domein van erbij horen, zich opnieuw verhouden tot een veranderende omgeving, van aardbevingen, schade en versterking.

We zeggen dat kunst en cultuur niet alleen geïsoleerde verschijnselen maar geïntegreerde onderdelen van de samenleving zijn. De uitdaging is om de verbindingen en waarden die kunst en cultuur met deze drie domeinen heeft, meer zichtbaar en concreet te maken. Daarmee worden kunst en cultuur een logisch gegeven binnen deze domeinen.

2.3 Gemeentelijke uitgangspunten

2.3.1 Bestuurlijke uitgangspunten

In diverse bestuurlijke documenten staan de kernwaarden van onze nieuwe gemeente geformuleerd:

- Aantrekkelijk;
- Betrouwbaar;
- Dichtbij;
- Innovatief;
- Samen.

Nabijheid en kleinschaligheid zijn belangrijke uitgangspunten, de menselijke maat, een hoogwaardige woon- en leefomgeving, maatwerk en bereikbaarheid van voorzieningen. Bij veel van deze kernwaarden kan cultuur direct aansluiten.

Ook vinden we de relatie van cultuur met het economische, ruimtelijke en sociale domein terug in de volgende componenten: het belang van landschap, rijke cultuurhistorie, cultuur voor de bewoners (zowel individueel als collectief), industrie, woonklimaat en vestigingsklimaat, brede infrastructuur en aanbieders.

Er wordt gesproken van cultuurdragers als de toekomstige Campus Eemsdelta Groningen en het Cultuurcluster in Delfzijl. Maar ook oude molens, bijzondere boerderijen, steenhuizen, kerken en kleine musea horen hierbij. Allemaal maken ze onderdeel uit van ons visitekaartje, evenals het uiteenlopende scala aan verenigingen en evenementenorganisaties.

Cultuur geeft kleur

Ook aan onze gemeente Eemsdelta. We zien dit terug in ons logo.

- Het blauw van de zee en het maritieme karakter;
- Het groen van de weidse groene natuur;
- Het rood van de cultuurhistorische kernen die onze gemeente rijk is.



"Zonder kunst en cultuur is er geen gebiedskarakter of erfgoedbesef," lezen we in bestuurlijke documenten. *"In onze gemeente Eemsdelta onderscheiden we drie karakteristieke gebiedskarakters: een rijk verleden, een maritiem karakter en sfeervolle dorpen. We willen al deze mooie en unieke eigenschappen samenbrengen tot een nieuwe culturele identiteit, waarin wij en onze inwoners zich herkennen en betrokken voelen. Kunst en cultuur zijn hierbij onmisbaar."*

We hebben een mooi theater, grote en kleinere musea, bibliotheken, molens en talloze kerken. Ook koesteren we een grote verscheidenheid aan culturele verenigingen, niet in de laatste plaats een rijke harmonie-, fanfare- en brassbandsector (hierna: HaFaBra-sector).



Harmonieorkest van Muziekvereniging Koningin Wilhelmina (bron: kon-wilhelmina.nl)

We zetten ons in om deze brede basisinfrastructuur op het gebied van kunst en cultuur te behouden en sterker te maken voor de toekomst. Het collegeprogramma stelt dat een nieuw kader met uitgangspunten van beleid, aansturing en financiering daarbij behulpzaam zijn.

2.3.2 Terugblik cultuurbeleid voormalige gemeenten

De gemeente Appingedam richtte zich in de nota Stads Kompas (tot en met 2016) op de verbindingen tussen toerisme, economie, erfgoed en cultuur en zette in op het aantrekken van bezoekers van buitenaf en het stimuleren van meer economische spin-off. In Delfzijl liep de nota ook tot 2016; haar beleid richtte zich vooral op het investeren in culturele infrastructuur, het moderniseren van voorzieningen, het creëren van het kustpark en het stroomlijnen van subsidies. Het bovenliggend doel was het versterken van het woon- en werkklimaat van Delfzijl. Loppersum, met een nota tot 2018, had een sterke focus op de leefbaarheid van de dorpen via het ondersteunen van activiteiten en evenementen, de waarde van cultuureducatie en actieve participatie van inwoners, en het zichtbaar maken van beeldende kunst en erfgoed.

2.3.3 Vooruitblik cultuurbeleid

Deze korte analyse maakt duidelijk dat we op dit moment nog niet voldoende input hebben voor een volwaardige cultuurnota. We willen de culturele sector beter leren kennen, weten wat daar speelt en leeft. Tegelijk is het nodig dat onze gemeentelijke processen eenduidig worden en op orde komen.

We zien dat de groei van bezoekers aan onze regio zeker ook kansen biedt aan onze culturele sector, evenals, hoe tegenstrijdig dat misschien ook klinkt, de versterkingsopgaven. Deze zorgen enerzijds voor vernieuwing, anderzijds gaan veel waarden en belangrijke netwerken verloren. Cultuur kan hierin van instrumentele waarde zijn. We zien koppelkansen bij andere domeinen op gebied van erfgoed, stadscentra en maatschappelijke vraagstukken.

Tot slot hebben we natuurlijk ook de belangrijkste uitgangspunten van rijk, provincie en omringende gemeenten tot ons genomen.

2.3.4 Uitgangspunten Eemsdelta korte termijn

Uit dit geheel aan waarden en aandachtspunten destilleren we vier bovenliggende ambities:

1. **De basis op orde**
Kennismaken met de sector, herverdelen van middelen, inrichten van nieuwe processen, genereren van meer samenwerking en ondernemerskracht.
2. **Eigenheid & identiteit**
Verkennen en uitdragen van het eigene van Eemsdelta via promotie, aansprekende projecten, activeren van de trots van onze inwoners en bouwen aan een krachtig profiel van onze instellingen.
3. **Persoonlijke ontwikkeling**
Via cultuureducatie en actieve kunstbeoefening kennismaking met de eigen roots en de ontwikkeling van individu en talent. Cultuur is een leerschool naar vaardig burgerschap, en vormt een hulpmiddel voor de ontwikkeling van een wendbare persoonlijkheid.
4. **Meedoen & de omgeving**
Cultuur is het hart van de samenleving en gaat over ontmoeten, stimuleren, voelen, ontwikkelen en samen zijn. Cultuurparticipatie is het actief meedoen aan kunst en cultuur en het creatief vormgeven van de relatie met anderen en de samenleving.

We lichten deze vier ambities in de volgende hoofdstukken verder toe.

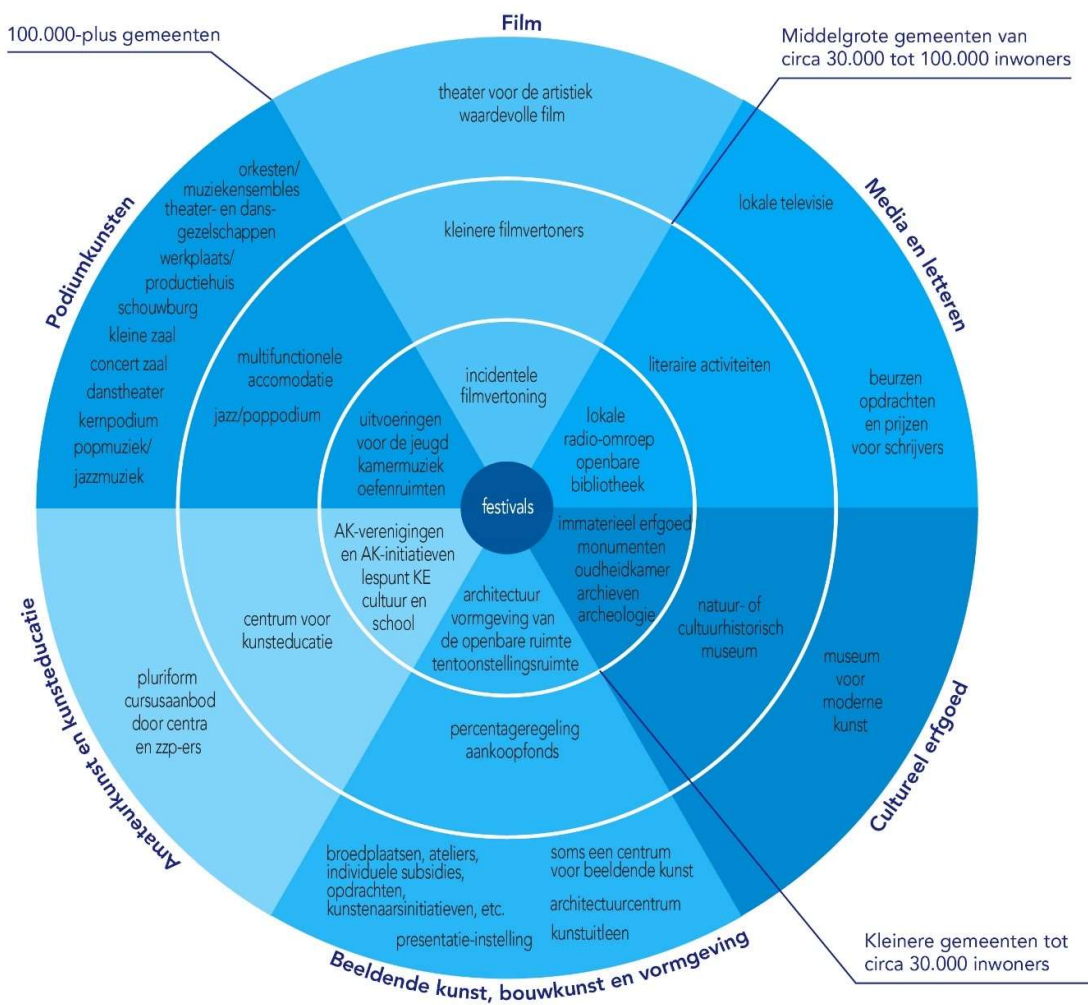
3. De basis op orde

Om goed te kunnen starten en ons helder te presenteren naar onze instellingen, inwoners en bezoekers moeten we eerst weten wat we in huis hebben en hoe we dit nog beter kunnen verdelen, versterken en organiseren.

**HOE DOEN WE HET
EIGENLIJK
&
HOE KAN HET BETER?**

3.1. Onze culturele infrastructuur onder de loep

Om inzicht te krijgen hoe onze culturele infrastructuur ervoor staat, geeft het ringenmodel van Cor Wijn helder zicht op ons voorzieningenniveau in vergelijking tot andere gemeenten.



Ringenmodel Cor Wijn

Met 45.399 inwoners valt op dat de gemeente Eemsdelta het met haar basisinfrastructuur en voorzieningen heel goed doet. We hebben nagenoeg dezelfde voorzieningen als een gemeente van 90.000 inwoners.

Kortom, wij hebben heel veel in huis!

Denk aan onze musea, het theater, een lokale omroep, een rijkdom aan erfgoed en een veelkleurig palet aan amateurkunst. In bijlage 2 vindt u een globaal overzicht van de culturele voorzieningen.

Binnen dit totaal vallen vooral de vele kerken op, de meeste daarvan prachtig gelegen in het wierdenlandschap. Een andere parel is het rijke harmonie- en fanfareleven in de dorpen en steden van Eemsdelta, met 12 verenigingen die elk meerdere orkesten omvatten. Jong en oud doen hieraan mee.



Impressie van onze musea

We hoeven niet meer te investeren in meer of nieuwe voorzieningen. Wel kunnen we kijken of de basisinfrastructuur beter ingericht en vindbaar kan worden, zelfstandiger wordt en minder afhankelijk van gemeentelijk subsidie. We vinden dat de bestaande culturele instellingen meer scherpte mogen krijgen in hun productie en uitvoering. Ook mogen ze meer naar buiten treden als het visitekaartje van Eemsdelta.

De begroting biedt geen ruimte voor nieuw beleid. Dat betekent dat bestaande subsidies, met name voor amateurkunstverenigingen en evenementen, geharmoniseerd (lees: herijkt en herverdeeld) moeten worden zodat in de nieuwe gemeente een eerlijke verdeling ontstaat.

Verder zullen we niet nalaten ons zoveel mogelijk actief te verbinden met de financiële kansen die zich op diverse plekken in de gemeente voordoen. Bijlage 4 geeft inzicht in de financiële basis die we voor cultuur tot onze beschikking hebben.

3.2 Uitwerking

We willen onze basis op orde krijgen, zonder aanvullende middelen moet dit binnen de financiële en organisatorische kaders. We moeten realistisch blijven in wat we kunnen bereiken en dit is medebepalend voor de keuzes die worden gemaakt. Het gaat in eerste instantie om het herverdelen en pragmatisch inzetten van geldstromen (inclusief coronamiddelen) en waar mogelijk het ontschotten van budgetten tussen domeinen.

Ook worden nieuwe subsidieregels geformuleerd. Er wordt ingezet op heldere (subsidie)relaties met het veld inclusief good governance, het helpen versterken van de sector naar meer onafhankelijkheid en versterkt ondernemerschap. Waar mogelijk laten we ons adviseren door de provinciale steunfuncties. Tenslotte zullen we actief inzetten op koppelkansen met bijvoorbeeld toerisme, economie, onderwijs en welzijn.

In deze fase streven we naast gesprekken met de deelsectoren, ook naar het oprichten van een overkoepelend platform dat (in)formeel kennis deelt en een adviserende rol kan spelen naar de gemeente. Ook proberen we, waar mogelijk, meer zicht te krijgen op de groep van individuele makers en kunstenaars.

4. Eigenheid & identiteit

Naast de weidse en gevarieerde natuur van Eemsdelta zijn het kunst en cultuur bij uitstek die via het cultuurhistorisch erfgoed en het moderne voorzieningenniveau het karakter van Eemsdelta uitdragen. Voor een toekomstbestendige gemeente is het nodig dit meer uit te dragen door gerichte markering, promotie, actieve deelname en professionele inzet van culturele partners.



4.1 Bij een nieuwe gemeente hoort een nieuwe identiteit

DE CULTUUR VAN
EEN LAND WOONT
IN HET HART EN
IN DE ZIEL VAN DE
MENSEN.

- Mahatma Gandhi

De gemeentelijke herindeling is een ingrijpende verandering geweest, niet in de laatste plaats voor onze inwoners. Het is belangrijk om te beseffen dat inwoners en bezoekers meer handvatten nodig hebben om te begrijpen waar de gemeente Eemsdelta voor staat, wat ons bindt en wat een bezoek zo aantrekkelijk maakt.

We willen dat mensen zich thuis voelen in onze nieuwe gemeente en zich daarmee kunnen identificeren. Dat ze zich trots voelen om hier te wonen en te werken.

De voormalige gemeenten Appingedam, Delfzijl en Loppersum herbergen veel unieke dingen die we actief mogen koesteren. Aan de talloze wierdekerkjes en oude steenfabrieken langs het Damsterdiep wordt veel schoonheid beleefd. Het zijn trekkers voor bezoekers van heinde en ver. Het wordt tijd dat we realiseren welk goud we in handen hebben en daarnaar handelen. Onze pioniersgeest, ons erfgoed en de verhalen van toen & nu mogen in de etalage. Wij kunnen ons nog meer als ambassadeur voor onze parels manifesteren.

We starten met een onderzoek naar ons karakter en identiteit. Dit beginnen met de brede benadering van hoe we ons dagelijks leven inrichten, de taal die we spreken en de wijze waarop je wordt bepaald door je omgeving. Vanuit cultuur besteden we specifiek aandacht aan het cultuurhistorisch landschap, het erfgoed en de maatschappelijke uitingen van kunstenaars en makers uit deze regio. Denk aan onze rijke HaFaBra-sector en het verhaal van toen & nu, van nijverheid tot energietransitie en van volksaard tot aardbevingen en krimp.

Naast een hernieuwde focus op onze rijkdom en eigenheid willen we ons richten op het behoud ervan en op een eigentijdse toegang voor een groter publiek. We willen aan onze toeristische promotieorganisatie Top van Groningen en onze culturele partners vragen om deze binnen hun marketing een plek te geven. Onze parels mogen beter zichtbaar, beleefbaar en toegankelijk worden. Dit vraagt om andersoortige activiteiten, markeren en promoten, en het stimuleren van nieuwe evenementen en nieuwe samenwerkingsverbanden.

4.2 Uitwerking

Ons maritieme en oorlogsverleden, de verhalen rond industrieel erfgoed, de orgelcultuur en verhalen van de talloze kerkjes en begraafplaatsen staan naast de verhalen van nu, de sociale en de fysieke ontwikkelingen die bijdragen aan ons gebied: de campus, de versterking, de krimp, de boost die wordt gegeven aan de centra, de ontwikkeling van haven en chemie.

We willen onze eigenheid in woord, beeld en daad markeren en uitdragen. Historische verhalen, verhalen van nu, bijzondere locaties, evenementen, actieve programmering, beeldende kunst en andere expressieve uitingen worden waar mogelijk als uithangbord ingezet voor onze marketing, toerisme en ruimtelijke ordening.

Denk bijvoorbeeld aan:

- De routing Oorlogsmonumenten Loppersum;
- Kunstwerken als de Iconen van Appingedam (Cleveringa, Brons en \
- De erfgoedverhalen van Groot Bronswijk en de Eendracht
- Het aanstellen van een Stadsdichter of -verteller
- Het opstellen van een gebiedsbiografie
- Uitbreiding van De Ploeg-fietsroutes.

De komende jaren bouwen we deze voorbeelden uit, proberen deze te verankeren en zoeken we naar de meest geëigende en toepasbare kansen in ons gebied.



Voorbeelden uit ons rijke erfgoed: Kartonfabriek De Eendracht en Groot Bronswijk

Onze toeristische promotieorganisatie Top van Groningen is hierbij essentieel, maar ook provinciale steunfuncties en Cultuurpijlers kunnen belangrijke partners worden.

We willen hierbij ook specifiek onze musea Museum Stad Appingedam en MuzeeAquarium Delfzijl noemen. Deze musea hebben de deskundigheid en een breed netwerk om activiteiten op gebied van materieel en immaterieel erfgoed te ontwikkelen en te promoten. Deze musea richten zich met specifieke accenten op het onder de aandacht brengen van cultuur en erfgoed onder een breed publiek. In hun programmering dragen ze bij aan beleving van de regio. Zij hebben een makelende functie.

Tot slot zijn onze inwoners onze belangrijkste ambassadeurs naar buiten. Daarom gaan we ook hen vragen wat er nodig is om de regio Eemsdelta op de kaart te zetten.

5. Persoonlijke ontwikkeling: aardig, vaardig & waardig

JE HERSENEN GAAN
NAAR JE LEVEN STAAN
ZOALS JE SCHOENEN
NAAR JE VOETEN.

- Mark Mieras

Bij kunst en cultuur gaat het niet alleen om de omgeving, maar ook om de mens zelf. Om haar ontwikkeling in het algemeen en dat van het kind in het bijzonder. We zetten zoveel mogelijk in op cultuureducatie onder en na schooltijd zodat kinderen meer kennis krijgen over hun roots, en hun vaardigheden en talenten verder kunnen ontwikkelen.

5.1 Jong geleerd is oud gedaan

Het actief meedoen aan kunst en cultuur doet een beroep op wat je kunt, je talenten. Je ontwikkelt nieuwe vaardigheden. Het versterkt je veerkracht. Als je iets nieuws leert en dat onder de knie krijgt, is dat goed voor je gevoel van zelfvertrouwen en eigenwaarde. En daardoor kun je ook andere uitdagingen wellicht beter aan, bijvoorbeeld samenwerken in een team. Het stimuleert en vergroot je creativiteit. En dat helpt weer bij het oplossen van problemen van alledag of het nemen van risico's.



Cultuureducatie stimuleert kinderen om hun eigen talenten te ontdekken, zelfvertrouwen op te bouwen en kennis te maken met (professionele) kunstuitingen en erfgoed in hun omgeving.

Ze kunnen daardoor in sociaal opzicht beter meedoen in de samenleving, en durven zich individueel en persoonlijk meer uit te drukken.

Dat cultuureducatie van essentieel belang is voor de ontwikkeling van het kind, wordt breed gedragen: 79% van de Nederlanders vindt kunst en cultuur een noodzakelijk onderdeel van het onderwijs. Niet voor niks stelt Minister Slob in zijn Nationaal Programma Onderwijs dat herstel van de coronaschade bij leerlingen niet alleen gericht is op het bijspijkeren van cognitieve kennis maar juist op het inzetten op vaardigheden zoals hierboven genoemd. Ook wij hebben deze ambitie voor Eemsdelta: dat elk kind structureel kennis maakt met cultuur. Daarom willen we cultuureducatie in het onderwijs versterken, zowel in kwalitatief aanbod als in positie binnen het curriculum van de school.

ER ZIJN TWEE DINGEN
DIE EEN KIND VAN ZIJN
OUDERS MOET
KRIJGEN:

WORTELS EN
VLEUGELS.

- Johan Wolfgang von Goethe

5.2 Uitwerking van deze ambitie

We streven naar meer transparantie in vraag en aanbod in het werkveld van cultuureducatie. We ambiëren kwantiteit, kwaliteit en een meer integraal aanbod en doorgaande leerlijnen binnen het onderwijs met aandacht voor het profiel en de vraag van de school.

Naast de binnenschoolse cultuureducatie streven we naar een basis van naschoolse activiteiten, als springplank voor kinderen naar het vrijetijdsaanbod en talentontwikkeling. De combinatiefunctie cultuur als schakel tussen onderwijs en vrije tijd wordt beter ingezet. Ook haken we zoveel mogelijk kinderen en jongeren aan op ontwikkelingen rond de campus, vanuit NPG, Toukomst. Armoede of andere sociale belemmeringen proberen we zoveel mogelijk weg te nemen.

We richten ons op alle vormen van onderwijs: voor- en vroegschoolse educatie (VVE), primair en voortgezet onderwijs. We dagen onze culturele instellingen en aanbieders uit om meer inwoners van Eemsdelta te verleiden naar het vrijetijdsaanbod. De toekomstige Campus Eemsdelta Groningen kan een vliegwiel worden voor veel van deze ontwikkelingen, en een geschikte aanleiding zijn voor het bedrijfsleven om zich te laten koppelen met hun toekomstige werknemers.



Oefening 'de emotietrein' tijdens eindmanifestatie Mijn Thuis Mijn Verhaal 04-11-2021

6. Meedoen & de omgeving

Hoofd, hart
én handen

Cultuur is het hart van de samenleving. Het zegt iets over onze lokale samenleving en in het bijzonder over onze inwoners. Het gaat over ontmoeten, stimuleren, voelen, ontwikkelen en samen zijn. Cultuurparticipatie is het actief meedoen aan kunst en cultuur. Het geeft mensen mogelijkheden om eigenhandig vorm te geven aan hun relatie met anderen en de samenleving, en het inzetten van hun eigenheid.

6.1 Cultuur en positieve gezondheid

Er wordt steeds meer onderzoek gedaan naar de effecten van kunst en cultuur op ons welbevinden. Zo publiceerde de Wereldgezondheidsorganisatie (WHO) eind 2019 de resultaten van een wereldwijd onderzoek waaruit blijkt dat het actief of passief beleven van kunst de gezondheid en het algehele welbevinden bevordert.

In 2012 introduceerde Machteld Huber al het concept "Positieve gezondheid" met daarbij 6 pijlers om het gezondheidswelzijn te meten (zie bijlage 3). We zien cultuur als actieve factor binnen de pijlers *mentaal welbevinden, zingeving, kwaliteit van leven en meedoen*. Het actief beoefenen van kunst en cultuur geeft immers plezier, levenslust en ontspanning. En je komt (weer) onder de mensen.

Samen zingen, dansen of schilderen is gewoon leuk, zeker als je het regelmatig doet. Meedoen aan cultuur heeft daarmee ook positieve effecten op de samenleving en draagt bij aan leefbaarheid, integratie en sociale samenhang. Tenslotte is cultuur een veilig vehikel om lastige thema's bespreekbaar te maken zoals laaggeletterdheid, eenzaamheid of armoede.

6.2 Cultuurparticipatie in onze gemeente

Ruim 6,4 miljoen Nederlanders zijn cultureel actief in hun vrije tijd. Ruim 80% van de beoefenaars is het hele jaar actief: de meeste (bijna) wekelijks. Brengen we dat terug naar de proporties van Eemsdelta dan zijn ruim 36.300 Eemsdeltenaren cultureel actief.

Amateurkunstverenigingen in onze gemeente bieden daarmee een belangrijke basis voor mensen om mee te doen in onze samenleving. Hierdoor ontstaan sociale contacten en een sterkere onderlinge betrokkenheid. Via een gebiedsgerichte aanpak kunnen ook meer losse initiatieven ontstaan, buiten de structuur van de verenigingen om, als dorpsinitiatief bijvoorbeeld.



Samendoen

6.3 Uitwerking van deze ambitie

Voor een sterke amateurkunststructuur stimuleren we onze verenigingen en andere culturele (ook professionele) organisaties om zich actief te presenteren met een inclusief programma, al dan niet samen, met extra aandacht voor de identiteit van Eemsdelta en met de voelhorens naar de eigen sociale omgeving.

In dit opzicht is speciale aandacht nodig voor nieuwe ontwikkelingen zoals de terugloop van het verenigingsleven, de groeiende behoefte aan informele structuren en kortlopende projecten en de festivalisering van de maatschappij. Nieuwe vormen van cultuur komen op en de vraag is hoe het culturele veld zich tot die belevingsmaatschappij gaat verhouden.

Ook mag cultuur op dorp- of wijkniveau, een bijdrage leveren aan zowel fysieke verbeteringen in de openbare ruimte als aan participatie en cohesie tussen mensen. Een nieuw soort cultuurcoach zou daarbij kunnen ondersteunen. Denk daarbij ook aan de evenementen die veel vrijwilligers aan zich weten te binden. In het programma Aardbevingen de Baas zien we de behoefte van mensen om op meer informele wijze, zich te verbinden met hun (nieuwe) buurt dan via regelingen en formele processen. Cultuur draagt zo bij aan herstel en inclusie.

Tot slot vinden wij dat cultuur van en voor iedereen moet zijn. Ook voor hen die het minder breed hebben of die in een kwetsbare levensfase zitten als gevolg van ziekte, eenzaamheid, of andere sociale problematiek. Dit vraagt om actief benaderen van deze doelgroepen, het verlagen van drempels en het activeren van bestaande hulpinstrumenten. Wij zien een taak voor onszelf om de juiste maker bij de juiste vraag te brengen. Tot slot is een goede samenwerking met de sectoren welzijn, zorg en versterking essentieel en dus het ontschotten van middelen op die domeinen. De grote instellingen en steunfuncties hebben een taak om in deze zaken te ondersteunen.

Bijlage 1 - Consultatie culturele veld

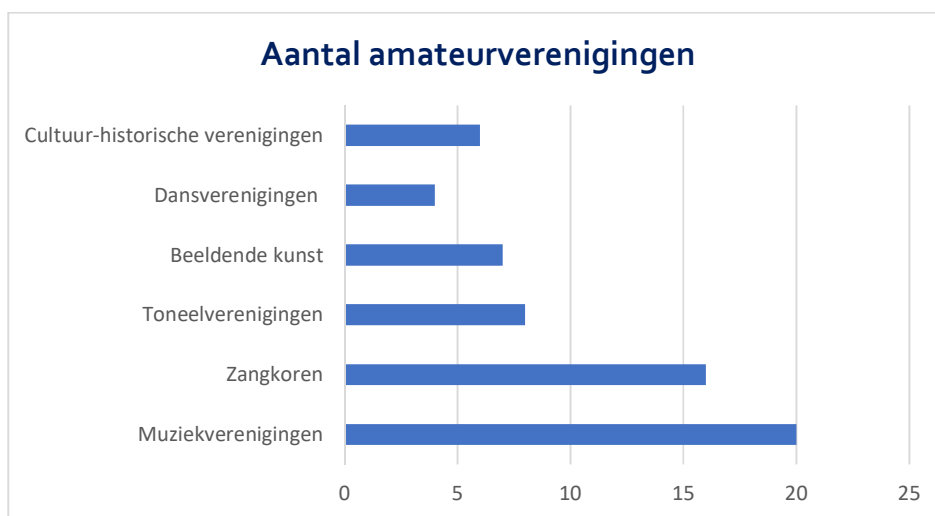
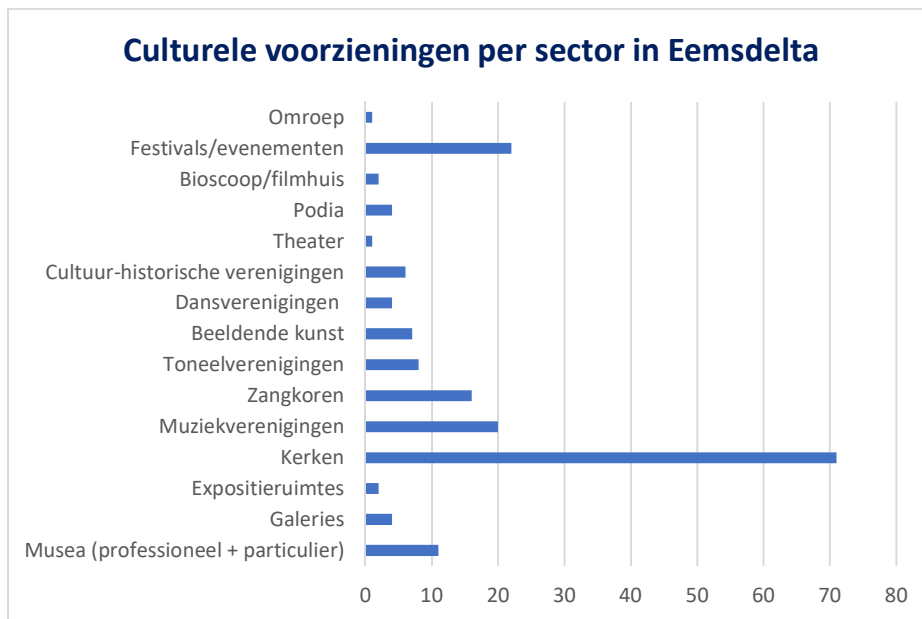
Het eerste half jaar van 2021 is besteed aan het inrichten van nieuwe processen en afronden van lopende zaken. Daarna is een start gemaakt met het opstellen van nieuw cultuurbeleid. Omdat al snel is gebleken dat vanwege corona we niet op een zorgvuldige wijze het culturele veld zouden kunnen consulteren is gekozen voor een getrapte aanpak. Na een interne onderzoeksronde is medio september met een doorsnede van het veld gesproken en hen bovenstaande uitgangspunten voorgelegd. Ook is vervolgens een schriftelijke consultatieronde uitgezet die van drie partijen input heeft opgeleverd. De inbreng uit beide consultatierondes is verwerkt in dit plan van aanpak. Hier kunnen we de komende twee jaar mee vooruit, tot we voldoende kennis van en met het culturele veld hebben om gezamenlijk tot een voldragen cultuurnota te komen in 2023.

Hieronder leest u de belangrijkste reacties uit de mondelinge en schriftelijke consultatierondes:

- De uitgangspunten zijn door de aanwezigen en in de schriftelijke consultatie herkend en omarmd.
- Het culturele veld erkent de waarde die cultuur heeft voor toerisme, voor evenementen, voor economische ontwikkeling, voor verfraaiing en markering van de omgeving, voor de leefbaarheid, sociale cohesie en verbinding tussen mensen.
- Er mag meer aandacht zijn voor individuele makers, kunstenaars, en niet-georganiseerde organisaties die wel bijdragen aan het DNA van Eemsdelta en aan bovengenoemde uitgangspunten.
- De behoefte aan sterker ondernemerschap wordt algemeen herkend, echter cultuur kan niet zonder overheidssubsidie.
- Een gemeente die zich sterker als aantrekkelijke gemeente naar buiten wil profileren zou een keuze kunnen maken om haar begroting voor cultuur te vergroten.
- Het veld heeft behoefte aan bijeenkomsten waarin grote en kleine organisaties elkaar informeel kunnen ontmoeten en samenwerking vinden. Immers, kleine organisaties bestaan vaak uit vrijwilligers, zijn afkomstig uit kleine gemeenschappen vormen daar vaak de smeerolie. Uit dergelijke bijeenkomsten kunnen grootste samenwerkingsprojecten ontstaan (Carmen). Aan de gemeente wordt gevraagd om deze bijeenkomsten te faciliteren en bijvoorbeeld te notuleren.
- Ook is er behoefte aan sectoraal overleg bijvoorbeeld bij de harmonisatie van gelijkvormige subsidies.
- Men ziet niet alleen een faciliterende rol voor de gemeente weggelegd, maar ook een coachende rol voor de sterkere cultuurorganisaties naar kleinere organisaties indien dat gewenst wordt.
- Het CPA uit Appingedam is op zoek naar een nieuwe rol voor zichzelf. Er wordt voorgesteld om een nieuw cultureel platform te initiëren. Dit platform kan als gesprekspartner van – en aanspreekpunt voor de gemeente als culturele instellingen fungeren. Benadrukt wordt dat een dergelijk initiatief sterker is als het van onderop (uit het veld) komt. Men ziet hierin een rol weggelegd voor het IVAK.
- Er wordt gevraagd naar de betrokkenheid van de bibliotheek bij het cultuurbeleid. Deze is vanwege de groeiende focus van de bibliotheek op taal- en leesontwikkeling meer verschoven naar het onderwijsbeleid. Waar mogelijk zoekt het cultuurbeleid aansluiting.
- Men is zich steeds meer bewust dat de eigen bewoners vaak geen bezoekers van onze eigen infrastructuur zijn, niet de schoonheid en het verhaal kennen en daarmee geen ambassadeur zijn van de eigen parels. Daartegenover staat dat de regio door steeds meer bezoekers van buitenaf, ook buitenregionaal, aantrekt.
- Een betere regie op het cultureel programma en evenementen is gewenst; niet concurreren maar aanvullen. Top van Groningen speelt hierin al een centrale rol.
- Er is een pleidooi om cultuur in te zetten voor herstel in het kader van de sloop-/nieuwbouwacties. Ook maatschappelijke problemen als exclusie en eenzaamheid zijn gebaat bij de inzet van cultuur. Dit vraagt actieve inzet van de gemeente, goede voorbeelden maar ook het ontschotten van middelen.
- Kijk actief naar projecten die in andere gemeenten hun waarde hebben bewezen, zoals De Wijk De Wereld.
- Er wordt extra aandacht gevraagd voor het belang van de musea met hun gearchiveerde kennis en ervaring met betrekking tot de identiteit van de regio Eemsdelta.
- Er moet ook aandacht zijn voor de behoefte aan nieuwe vormen van kunstbeoefening, aan kortlopende projecten, meer in aansluiting op de beleefconomie van deze tijd.

Bijlage 2 – Globaal overzicht culturele voorzieningen

De onderstaande grafieken geven een globaal inzicht van de verschillende voorzieningen binnen het lokale culturele veld en het aantal amateurkunstverenigingen in onze gemeente.



Bijlage 3 - Positieve Gezondheid

MIJN POSITIEVE GEZONDHEID

- Zorgen voor jezelf
- Je grenzen kennen
- Kennis van gezondheid
- Omgaan met tijd
- Omgaan met geld
- Kunnen werken
- Hulp kunnen vragen

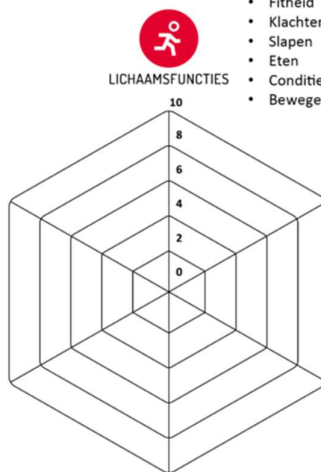


DAGELIJKS
FUNCTIONEREN



MEEDOEN

- Sociale contacten
- Serieus genomen worden
- Samen leuke dingen doen
- Steun van anderen
- Erbij horen
- Zinnvolle dingen doen
- Interesse in de maatschappij



LICHAAMSFUNCTIES

- Je gezond voelen
- Fitheid
- Klachten en pijn
- Slapen
- Eten
- Conditie
- Bewegen



MENTAAL
WELBEVINDEN

- Onthouden
- Concentreren
- Communiceren
- Vrolijk zijn
- Jezelf accepteren
- Omgaan met verandering
- Gevoel van controle



ZINGEVING

- Zinvol leven
- Levenslust
- Idealen willen bereiken
- Vertrouwen hebben
- Accepteren
- Dankbaarheid
- Blijven leren



KWALITEIT VAN LEVEN

- Genieten
- Gelukkig zijn
- Lekker in je vel zitten
- Balans
- Je veilig voelen
- Hoe je woont
- Rondkomen met je geld



Bijlage 4 – Financiën cultuur gemeente Eemsdelta

Onderwerp	Financiën 2022 x € 1000,-	Financiën 2023 x € 1000,-	Opmerkingen
IVAK-netwerkorganisatie & creatieve vorming algemeen	556	506	Vanaf 2023 bezuiniging 50k
Overig vormingswerk	7	7	Cultuureducatie en -participatie
Theater de Molenberg	594	594	Huisvesting & exploitatie
Subsidies cultuur	143	143	Subsidies incidenteel en structureel
Evenementen cultuur (excl. DelfSail)	136 (410)	136	Subsidies incidenteel en structureel
Omroep Eemsdelta	29	29	Op basis van aantal huishoudens
Musea	199	199	2 musea & 3 expositieruimten