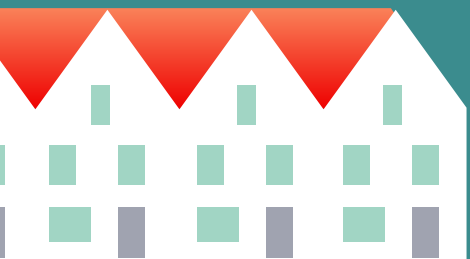


HANDREIKING

Betrek de buurt bij uw bouwplan



Deze informatie kunt u ook vinden op www.arnhem.nl/omgevingswet/participatie

Waarom deze handreiking?

Betrek de buurt voordat u een plan indient bij de gemeente

Werkt u aan een bouwplan en heeft u één of meer vergunningen nodig? Weet dan dat de gemeente Arnhem het belangrijk vindt dat de omgeving op tijd betrokken wordt. Dit noemen we participatie.

Grotere kans op draagvlak

Door participatie zorgt u ervoor dat alle belangen, meningen, kennis en creativiteit in een vroeg stadium op tafel komen. Door bezwaren, maar juist ook goede ideeën met elkaar te bespreken, kunt u uw plan beter maken en is er meer kans op draagvlak.

Onderdeel van de vergunningaanvraag

De manier waarop u de participatie hebt georganiseerd is onderdeel van uw vergunningaanvraag. Wettelijk is de participatie pas onderdeel van de vergunningaanvraag vanaf de inwerkingtreding van de Omgevingswet. Dit is naar verwachting vanaf 1 juli 2022. Deze handreiking laat zien waar de gemeente op let bij het meewegen van de participatieresultaten.

Voorkom langere procedures

Als we vinden dat de belangen van de omgeving niet voldoende in beeld zijn gebracht, kan de gemeente besluiten om deze belangen zelf in beeld te brengen. Dit heeft consequenties voor de doorlooptijd van de vergunning. Uw contactpersoon kan u daar meer over vertellen.

Vertrekpunt: Effect op de omgeving

In Arnhem vinden we dat de mate waarin u mensen betreft bij uw plan in verhouding moet staan tot het effect dat uw bouwplan op de omgeving kan hebben. Over het algemeen geldt: hoe groter en uitgebreider een plan of ontwikkeling is, hoe belangrijker participatie van inwoners is.



Hoe meet u of u veel of weinig aan participatie moet doen?

Door de vier meters op deze en de volgende pagina in te vullen kunt u voor uzelf een beeld vormen wat het effect van uw plan op de omgeving is. Geef per onderwerp een cijfer dat het beste bij uw initiatief past. Tel de punten bij elkaar op, zoals in het voorbeeld is gedaan. Het totaal deelt u door 4. De uitkomst geeft een indicatie of u veel of weinig participatie moet organiseren.



Categorie

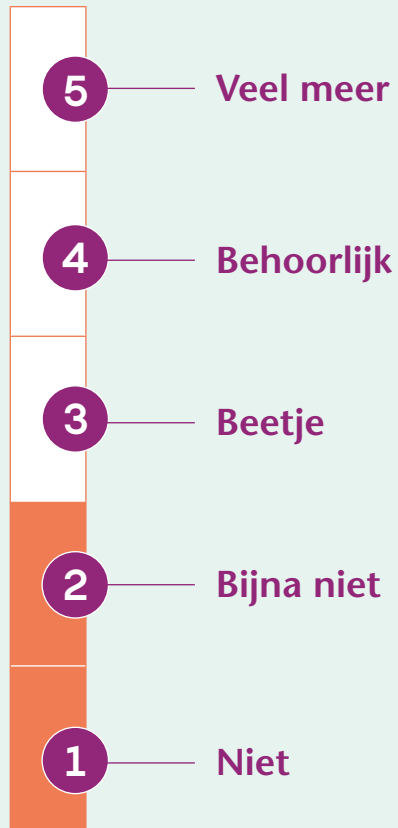
In welke categorie past het bouwplan?

5	<ul style="list-style-type: none">• meer dan 50 woningen of,• meer dan 3000 m² aan maatschappelijke, sport, recreatieve of commerciële voorzieningen of,• voorzieningen voor grootschalige opwek van energie	Lees meer
4	<ul style="list-style-type: none">• tussen de 10 en 50 woningen of,• tussen de 1.000 en 3.000 m² aan maatschappelijke, sport, recreatieve of commerciële voorzieningen of,• wijkvoorzieningen voor duurzame energie	Lees meer
3	<ul style="list-style-type: none">• tussen de 2 en 10 woningen of,• tussen de 200 en 1000m² aan maatschappelijke sport, recreatieve of commerciële voorzieningen	Lees meer
2	<ul style="list-style-type: none">• 1 of 2 woningen of,• meer dan 100 m² aan bijgebouw, aanbouw of,• tot 200 m² aan maatschappelijke sport, recreatieve of commerciële voorzieningen	Lees meer
1	<ul style="list-style-type: none">• bouwen in de voor- of zijtuin of,• kappen van een boom of,• aanleggen inrit of dakterras	Lees meer



Verkeer

Zorgt het bouwplan voor meer verkeer of drukte?



[Lees meer](#)



Groen

Heeft het bouwplan gevolgen voor het groen?



[Lees meer](#)



Beleving

Verandert het bouwplan het karakter van de straat of buurt?



[Lees meer](#)

Rekenvoorbeeld



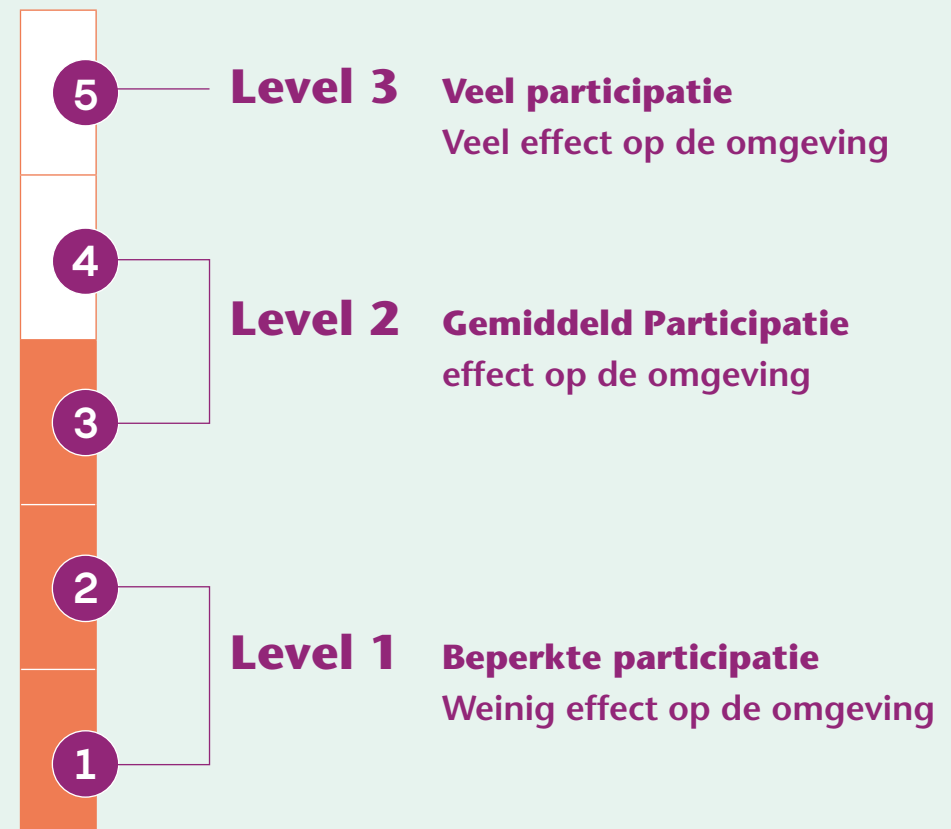
$$4 + 2 + 3 + 3 = 12$$

Het totaal van de 4 meters telt u bij elkaar op en deelt u door 4. (vier ingevulde parameters)

$$12 : 4 = 3 \longrightarrow 3$$

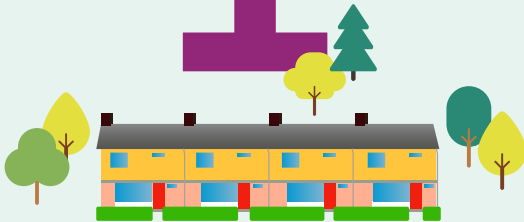
De uitkomst geeft een indicatie of u veel of weinig participatie moet organiseren.

Welk participatielevel past bij het initiatief?



Level

1



Level

2



Level

3



Bepaalde participatie

- betrokkenen informeren
- inventariseren eventuele zorgen
- onderzoeken of deze weggenomen kunnen worden

bijvoorbeeld gesprek, mail, groepsapp of inloopmoment



Gemiddelde participatie

- betrokkenen laten meepraten
- belangen van betrokkenen meewegen

bijvoorbeeld informatieavond, (online) enquête, website



Intensieve participatie

- betrokkenen laten meedenken
- ideeën van betrokkenen meenemen in het ontwerp

bijvoorbeeld brainstorm, webinar, werksessie, digipanel

Advies

De gemeente Arnhem adviseert u graag over de mate van participatie die past bij uw initiatief en bij het bepalen van het effect op de omgeving.

In de gesprekken met uw contactpersoon komt deze handreiking dan ook zeker aan bod en we helpen u graag met het invullen van de parameters.

Onder contactpersoon verstaan we de persoon die uw aanspreekpunt is bij de behandeling van uw bouwplan. Dit kan een medewerker van de Omgevingsdienst Regio Arnhem zijn (Odra) of een medewerker van de gemeente Arnhem zelf. Uw contactpersoon is altijd uw eerste contact en kan u doorverwijzen naar andere collega's binnen de gemeente mocht dat nodig zijn.



Beoordelen van de participatie

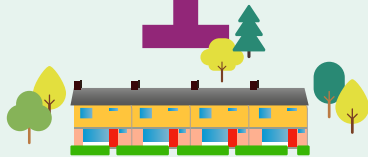
Wanneer u een omgevingsvergunning aanvraagt, kijkt de gemeente ook hoe u de participatie hebt georganiseerd. De gemeente kijkt naar:

- A. Wie heeft u betrokken?
- B. Hoe heeft u hen betrokken?
- C. Wat heeft u gedaan met de resultaten van de participatie?

A: Wie heeft u betrokken? Geef aan wie betrokken zijn

Level

1



Level

2



Level

3



Bepaalde participatie

- buren en direct omwonenden
- de mensen die betrokken zijn bij het bedenken en uitvoeren van uw plan zoals de architect of aannemer



Gemiddelde participatie

- buren en direct omwonenden
- de mensen die betrokken zijn bij de ontwikkeling en uitvoering van uw plan zoals de architect of aannemer
- Buurtgenoten, wijkplatform
- de mogelijke gebruikers, huurders of kopers van uw bouwplan
- Instanties of personen die u nodig heeft om uw plan te realiseren zoals bijvoorbeeld een waterschap.



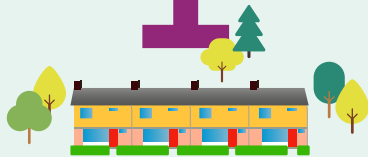
Intensieve participatie

- buren en direct omwonenden
- de mensen die betrokken zijn bij de ontwikkeling en uitvoering van uw plan zoals de architect of aannemer
- Buurtgenoten, wijkplatform
- de mogelijke gebruikers, huurders of kopers van uw bouwplan
- instanties of personen die u nodig heeft om uw plan te realiseren zoals bijvoorbeeld een waterschap
- belangenverenigingen

B: Hoe zijn de participanten betrokken? Geef aan hoe u mensen betrokken heeft

Level

1



Level

2



Level

3



Beperkte participatie

Meestal is het voldoende als u de betrokkenen informeert, vragen beantwoordt en zoveel mogelijk zorgen wegneemt over bijvoorbeeld privacy, groen en bouwoverlast.



Gemiddelde participatie

Naast het informeren kunt u betrokkenen vanuit hun rol mee laten praten over uw plan. Probeer daarbij te kijken waar u uw plan kan aanpassen zodat het beter aansluit bij de wensen die er leven en de aandachtspunten die er zijn.



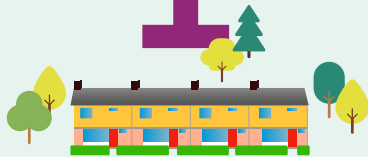
Intensieve participatie

Bij intensieve participatie is het goed als nog niet alles vast staat. Laat betrokkenen meedenken over uw plan. Laat alternatieven zien, of inventariseer de ideeën die er zijn. Kijk goed of u uw plan beter kan maken met de inbreng van de participanten.

C: Wat heeft u gedaan met de resultaten? Leg de resultaten van de participatie vast

Level

1



Level

2



Level

3



Bij alle vormen van participatie

- Houd presentielijsten bij en maak verslagen.
- Maak een overzicht van de participatiestappen die u heeft gezet en wat de (tussentijdse) resultaten zijn, deel deze gedurende het hele proces ook met de betrokkenen.
- Geef aan welke onderdelen van het plan of welke alternatieven van een plan kunnen rekenen op draagvlak en waarvoor minder of geen draagvlak is.
- Geef aan wat u gedaan hebt met de resultaten van de participatie. Heeft de inbreng van participanten bijvoorbeeld geleid tot aanpassing van het initiatief en op welke manier? Maak goed inzichtelijk wat u wel en niet hebt kunnen doen en wat daarbij de overwegingen zijn geweest.
- Evalueer tijdens en na het proces en leg ook de evaluaties vast.

Tips and tricks

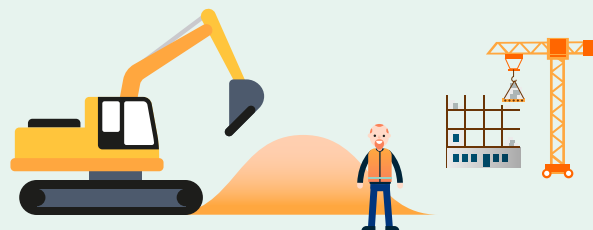


Goede voorbereiding

- Overleg met de betrokkenen op de locatie waar het initiatief straks komt en nodig mensen tijdig uit, houd rekening met vakanties.
- Gebruik begrijpelijke taal en werk met beelden: het is makkelijker meedoen als men weet hoe het eruit ziet.
- Verplaats u in de omwonenden: hoe zou u reageren op een bouwplan in uw straat? Besef dat mensen best onzeker kunnen worden van veranderingen in hun directe leefomgeving.
- Het kan helpen te werken met thema's zoals groen, verkeer, parkeren zodat u alle onderdelen van een plan goed aandacht kan geven.
- Omwonenden weten vaak veel over hun omgeving. Bereid u dus goed voor op vragen uit de buurt over bijvoorbeeld beschermde bomen of diersoorten of monumenten.
- Als u te maken heeft met veel participanten en veel belangen, laat het participatieproces dan begeleiden door een ervaren (onafhankelijk) procesbegeleider. Of laat bijeenkomsten begeleiden door een geoefend gespreksleider, als u dat zelf lastig vindt.

Maak de kaders duidelijk

- Maak duidelijk wat het doel is van uw initiatief.
- Geef aan wat de kaders zijn, wat er al vast ligt en waarover overleg mogelijk is. Vaak ligt bijvoorbeeld het budget al vast, zijn er al eerder besluiten genomen, of is er simpelweg regelgeving waar u rekening mee moet houden.
- Licht toe over welke onderwerpen de participanten wel kunnen meepraten en over de speelruimte die er is. Het kan helpen om de organisaties die bepalend zijn voor uw initiatief zoals het waterschap, de provincie, de gemeente een rol te geven in het proces.
- Blijf communiceren, ook als er geen voortgang in het proces is en geef dit dan gewoon aan.



Ken uw participanten. Denk hieraan:

- Spreken zij namens zichzelf, of vertegenwoordigen ze een groep? Bijvoorbeeld een belangengroep, een buurt of straat.
- Weet ook hoe zij zelf onderling de afstemming hebben geregeld.
- Stem de manier van communiceren en de werkvorm af op uw participanten. Zo loopt het proces prettig en soepel.
- Nodig raadsleden uit zodat zij zich een goed beeld kunnen vormen over het participatieproces.
- Om meer ruchtbaarheid te geven aan uw initiatief en uw participatietraject kunt u overwegen de pers te benaderen.
- Maak gebruik van informatie die er al is: de gemeente heeft veel informatie over de Arnhemse buurten. Zij kunnen u per buurt of wijk adviseren over wat er speelt en welke organisaties en platforms u mogelijk kunt betrekken. Uw contactpersoon brengt u graag in contact met medewerkers die u verder kunnen helpen.

Vergunning aanvragen

De omgevingsvergunning vraagt u aan via www.omgevingsloket.nl.

Naar verwachting wordt het omgevingsloket na 1 juli 2022 vervangen door het Digitaal Stelsel Omgevingswet. Dan vind u daar ook de regels voor het indienen van het onderdeel participatie.

Aan de slag!

Eenmaal in het bezit van uw vergunning wilt u natuurlijk met uw initiatief van start. Zorg dat u ook in deze fase blijft communiceren met uw participanten. Informeer hen over de bouwwerkzaamheden en bij wie zij zich kunnen melden mocht er overlast ontstaan. Meer informatie over het betrekken van omwonenden bij bouwprojecten kunt u vinden op https://www.arnhem.nl/Inwoners/bouwen_en_verbouwen/omgevingsvergunning/bouwen_omgevingsvergunning



Colofon

Deze handreiking is geïnspireerd op de participatiemethodiek THINK! die is ontwikkeld door het ministerie van BZK, VPNG en de gemeente Kampen. Gebruik is gemaakt van de Handreiking van de gemeente Eindhoven. In verschillende werksessies en gesprekken met mensen van binnen en buiten de organisatie is deze handreiking tot stand gekomen.

Extra informatie

Hoe meet u of u veel of weinig aan participatie moet doen?
Categorie niveau 1 - pagina 3

Het gaat hier om bouwplannen waar u een vergunning voor nodig hebt. Dat kan bijvoorbeeld de bouw van een fietsenberging zijn in de voortuin of de kap van een waardevolle boom en daarmee vergelijkbare vergunningen. Wel adviseren we om ook bij een bouwplan waar geen vergunning nodig is, altijd de burens te informeren over uw plannen. Denk bijvoorbeeld bij het plaatsen van een warmtepomp. Door hen te informeren kunt u samen een geschikte plek vinden voor de plaatsing van de buitenunit zodat geluidsoverlast kan worden voorkomen.

[Ga terug](#) 

Extra informatie

Hoe meet u of u veel of weinig aan participatie moet doen?

Categorie niveau 2 - pagina 3

Het kan in deze categorie uiteraard ook gaan om een combinatie van wonen en voorzieningen. Daarnaast kan een bouwplan betrekking hebben op nieuwbouw op een onbebouwde plek, sloop/nieuwbouw en functiewijzigingen binnen een bestaand gebouw. Onder een bouwplan verstaan we tevens de bij de bebouwing behorende buitenruimten zoals tuinen, parkeerterreinen en groenvoorzieningen.

[Ga terug](#) 

Extra informatie

Hoe meet u of u veel of weinig aan participatie moet doen?

Categorie niveau 3 - pagina 3

Het kan in deze categorie uiteraard ook gaan om een combinatie van wonen en voorzieningen. Daarnaast kan een bouwplan betrekking hebben op nieuwbouw op een onbebouwde plek, sloop/nieuwbouw en functiewijzigingen binnen een bestaand gebouw. Onder een bouwplan verstaan we tevens de bij de bebouwing behorende buitenruimten zoals tuinen, parkeerterreinen en groenvoorzieningen.

[Ga terug](#) 

Extra informatie

Hoe meet u of u veel of weinig aan participatie moet doen?
Categorie niveau 4 - pagina 3

Het kan in deze categorie uiteraard ook gaan om een combinatie van wonen en voorzieningen. Daarnaast kan een bouwplan betrekking hebben op nieuwbouw op een onbebouwde plek, sloop/nieuwbouw en functiewijzigingen binnen een bestaand gebouw. Onder een bouwplan verstaan we tevens de bij de bebouwing behorende buitenruimten zoals tuinen, parkeerterreinen en groenvoorzieningen. Bij wijkvoorzieningen voor duurzame energie denken we bijvoorbeeld aan collectieve warmteoplossingen zoals een warmtenet inclusief behoeften voor opslag en transport.

[Ga terug](#) 

Extra informatie

Hoe meet u of u veel of weinig aan participatie moet doen?
Categorie niveau 5 - pagina 3

Het kan in deze categorie uiteraard ook gaan om een combinatie van wonen en voorzieningen. Daarnaast kan een bouwplan betrekking hebben op nieuwbouw op een onbebouwde plek, sloop/nieuwbouw en functiewijzigingen binnen een bestaand gebouw. Onder een bouwplan verstaan we tevens ook de bij de bebouwing behorende buitenruimten zoals tuinen, parkeerterreinen en groenvoorzieningen. Bij voorzieningen voor grootschalige opwek denken we aan het realiseren van windmolens en zonnevelden.

[Ga terug](#) 

Extra informatie

Verkeer - pagina 4

Het gaat hier om de gevolgen die het bouwplan kan hebben op de feitelijke aantallen auto- fiets-, scooter- en wandelbewegingen en de parkeersituatie. Kijk hierbij niet alleen naar de impact op straatniveau maar ook naar de mogelijke gevolgen op het aansluitende wegennet en de parkeerdruk in omliggende straten/ buurten.

[Ga terug](#) 

Extra informatie

Groen - pagina 4

We doelen hier op alle veranderingen die kunnen optreden op bestaande groene plekken in de stad. Denk aan het kappen en (her)planten van bomen, het herinrichten, verwijderen of toevoegen van groen, het aanleggen van paden, spel, en speelvoorzieningen of waterpartijen in het groen.

[Ga terug](#) 

Extra informatie

Beleving - pagina 4

Denk hierbij aan ruimtelijke veranderingen zoals meer bebouwing en/of hogere bebouwing en een andere inrichting van de buitenruimten of het openbaar gebied. Maar ook gevolgen voor de beleving van een wijk vallen hieronder zoals meer of juist minder levendigheid in een wijk (terrassen, evenementen) en de gevolgen op de leefomgeving zoals bijvoorbeeld geluid, privacy en bezonning.

[Ga terug](#) 