

## Beleidsregels en bodemkwaliteitskaart PFAS

### gemeente Bodegraven-Reeuwijk

In aanvulling op het in 2020 (collegebesluit 27 oktober 2020) vastgestelde lokale beleid, gelden bij grondverzet de volgende regels voor PFAS.

Er wordt aangesloten bij het huidige grondverzet en het tijdelijk handelingskader voor PFAS. De zones A, B en C (zoals weergegeven in kaart 1 en kaart 2) worden als “extra” laag over de huidige bodemkwaliteitskaart neergelegd. Bij grondverzet wordt eerst getoetst of dit is toegestaan op basis van de huidige bodemkwaliteitskaart. Daarna wordt getoetst voor PFAS.

Voor grondverzet **binnen de regio**:

- Voor het landelijk gebied van zones A, B en C gelden restricties in onderling grondverzet. Dit betekent dat binnen de grote zone “veenweidegebied gehele regio” uit de huidige BKK niet zondermeer geschoven mag worden met grond tussen A, B en C.
- Uitzondering hierop betreft grond die binnen de gemeentegrens blijft (Bodegraven-Reeuwijk en Zuidplas liggen in 2 zones)
- Binnen de bestaande zones van de huidige BKK mag je grond blijven verzetten (van onverdachte locaties zonder grondkeuring), met inachtneming van zones A, B en C. Dus stand-still op zone-niveau, niet op locatieniveau. Dit betekent: grond afkomstig uit het landelijk gebied van zone A mag wel naar een andere percelen in het landelijk gebied van zone A, maar niet naar B en C.
- Gezien de kwaliteit van de ondergrond (landbouw/natuur) kan deze overal worden toegepast.

Bovenstaande is opgenomen in onderstaande grondstromenmatrix (voor de bovengrond).

Van Zone	Naar zone A			Naar zone B			Naar zone C		
	Landelijk gebied	Woon-wijk	Bedrijven-terrein	Landelijk gebied	Woon-wijk	Bedrijven-terrein	Landelijk gebied	Woon-wijk	Bedrijven-terrein
A									
B									
C									

Groen = grondverzet is toegestaan; Rood = grondverzet niet toegestaan (met uitzondering van grondverzet binnen de gemeentegrenzen)

Als het wel wenselijk is grond te verplaatsen van het landelijk gebied van A naar B en C of B naar A en C is een partijkeuring noodzakelijk (met uitzondering van grond die binnen de gemeentegrenzen blijft) waaruit blijkt dat voor PFAS aan de norm Landbouw/Natuur voldoet.

Voor grondverzet **van buiten de regio** geldt het op 27 oktober 2020 door het college van burgemeester en wethouders vastgestelde lokale beleid, de dubbele toets: functie van de ontvangende bodem én de bodemkwaliteit op de ontvangende locatie.

1. Als toepassingsnormen gelden de voorlopige toepassingswaarden uit het landelijk beleid (Tijdelijk Handelingskader (laatst vastgestelde versie))
2. Voor het landelijk gebied is er maatwerk mogelijk in geval van een groot maatschappelijk belang. Het gemiddelde van de ontvangende zone kan in dit geval worden gehanteerd.

Dit kan vertaald worden naar onderstaand schema:

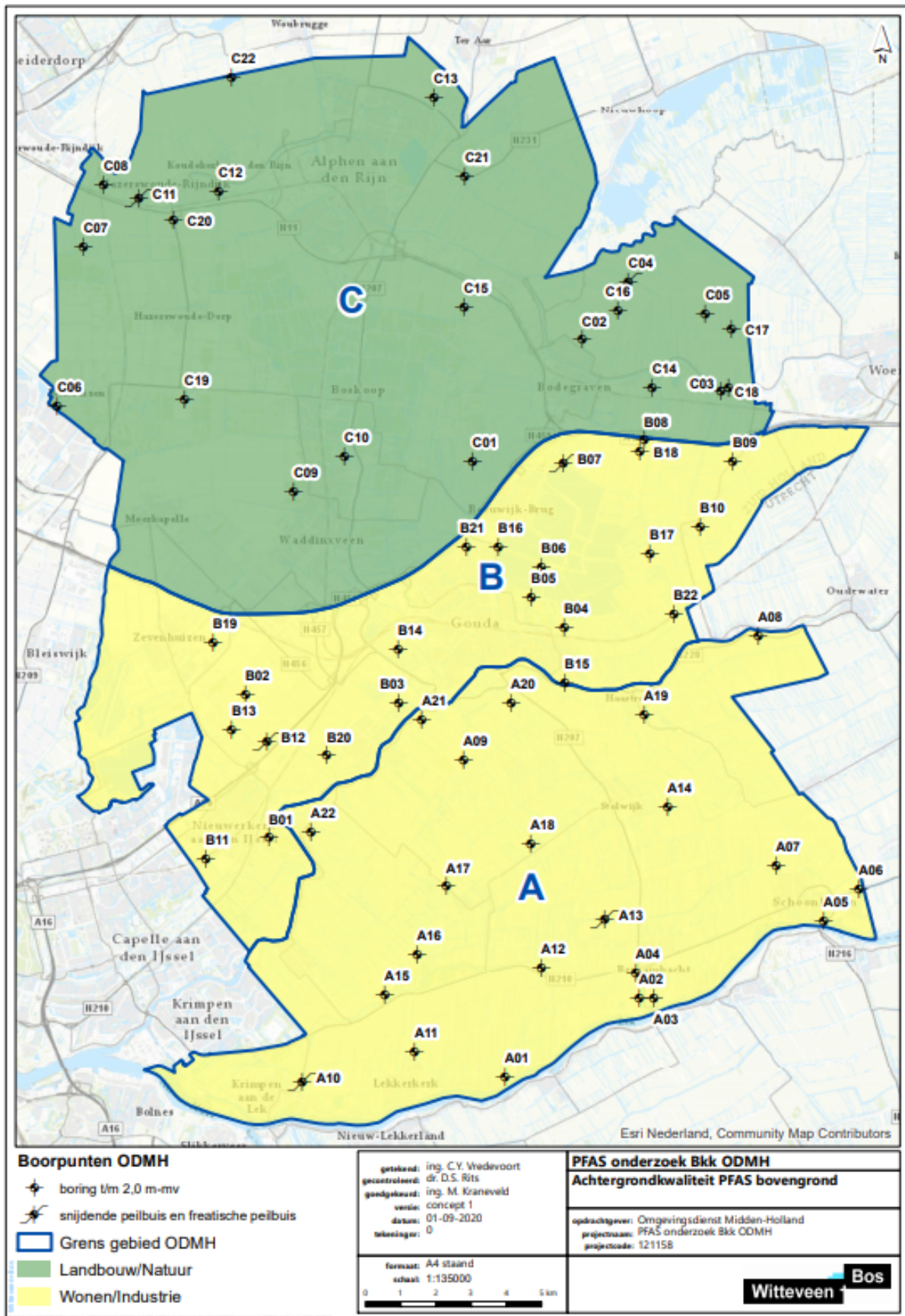
<b>Toepassingslocatie</b>	<b>Kwaliteit (bovengrond 0-0,5 m-mv)</b>	<b>Toepassingswaarden landelijk beleid</b>
Woonwijken/bedrijfsterrein zone A en B	Wonen/ industrie	Wonen/industrie
Woonwijken/ bedrijfsterrein zone C	Landbouw/natuur	Landbouw/natuur
Landelijk gebied (zones A, B en C)	Landbouw/natuur	Landbouw/natuur

Er zijn nog enkele verbijzonderingen zoals de toepassing/hergebruik van grond in grondwaterbeschermingsgebieden. We sluiten hiervoor aan bij het Tijdelijke Handelingskader.

#### **Achtergrondgehalte**

De 95-percentielwaarde wordt gehanteerd als “lokaal achtergrondgehalte”

Kaart 1: Zones en toetsing gemiddelde bodemkwaliteit van de bovengrond (0-0,5 m-mv)



Kaart 2: Zones en toetsing gemiddelde bodemkwaliteit van de ondergrond (0,5-2 m-mv)

