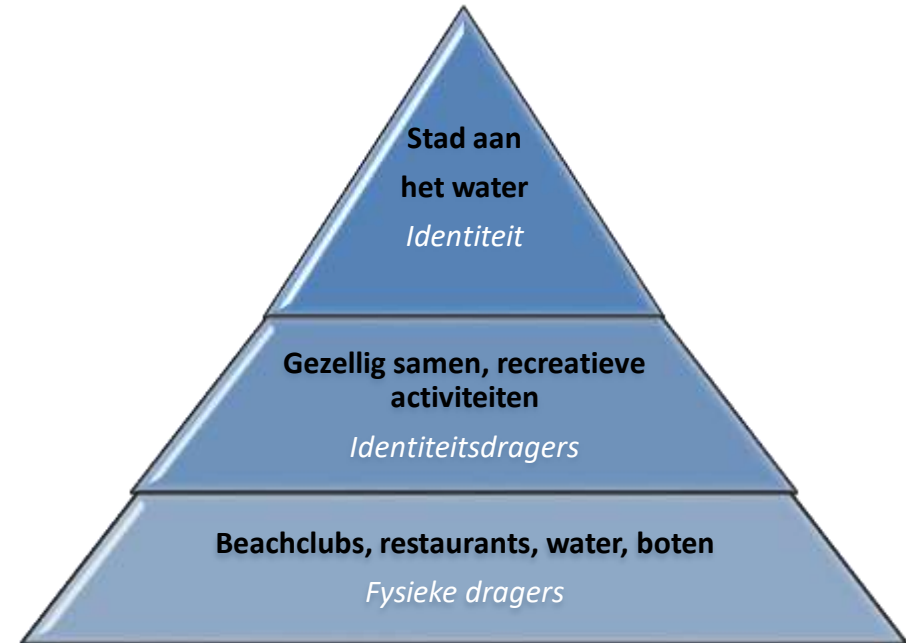




## Locatieprofiel De Weerd

### 1. Locatie

De Weerd en de nabij gelegen Noorderplas zijn de gebieden van de Maasplassen die het best bereikbaar zijn vanuit de binnenstad van Roermond en de skyline van de stad is zichtbaar vanuit het gebied. De Weerd is een oud buurtschap dat lag op de doorgaande weg van Horn naar Roermond en na de ontgrindingen midden in het plassen gebied is komen te liggen. De Weerd heeft een bovenregionale toeristisch – recreatieve functie. De verwachting is dat deze functie wordt geïntensiveerd de komende jaren.



### 2. Profiel

De Weerd en de aangrenzende gebieden is de plek waar actieve watersport plaatsvindt en waar met name ook ruimte en activiteiten zijn om actief bezig te zijn. Hier zijn tevens diverse horeca gelegenheden aan het water gelegen, ligt een groot dagstrand en er bevinden zich 4 campings. Het karakter van De Weerd als bovenregionaal toeristisch – recreatief gebied wordt verder versterkt. Evenementen in dit gebied zijn een visitekaartje voor Roermond als levendige (watersport)stad. De ligging van dit grote watersportgebied direct tegen de binnenstad aan is een unieke situatie in de Euregio.





### 3. Gewenste programmering

De Weerd is een locatie waar met name recreatief, sport en watersport gerelateerde evenementen bij uitstek kunnen plaatsvinden. Het is tevens de enige locatie die geschikt is om de promotie van Stad aan het Water ook daadwerkelijk vorm en inhoud te geven. Daarnaast is er ruimte voor het realiseren van, ook grootschalige en wedstrijdgerichte, sport en watersport evenementen.

Daarnaast wordt in de Weerd Solar georganiseerd. Dit meerdaags muziek evenement is een belangrijk en mooi visitekaartje voor Roermond. Dit evenement en ander soortgelijke evenementen zorgen echter voor een behoorlijke impact op het woon- en leefklimaat in Roermond. Dit zorgt ervoor dat er in De Weerd beperkt ruimte is voor meerdere meerdaagse en vooral op muziek en “lawaai” gericht evenement.

Om een goede balans te bewaken voor deze locatie is het aantal evenementen met een versterkt basgeluid aan een maximum gesteld van 12 evenementendagen per jaar hetgeen in overeenstemming is met de andere locatieprofielen van evenementenlocaties. Voor watersport gerelateerde evenementen worden ook 12 dagen toegestaan. Zie verdere toelichting onder de kop aantal evenementen.

Daarnaast is de Weerd aangewezen als locatie waar een circus georganiseerd mag worden.

### 4. Evenementen met een bijzondere status

Evenementen behorende bij de locatie:

- Solar

### 5. Communicatie

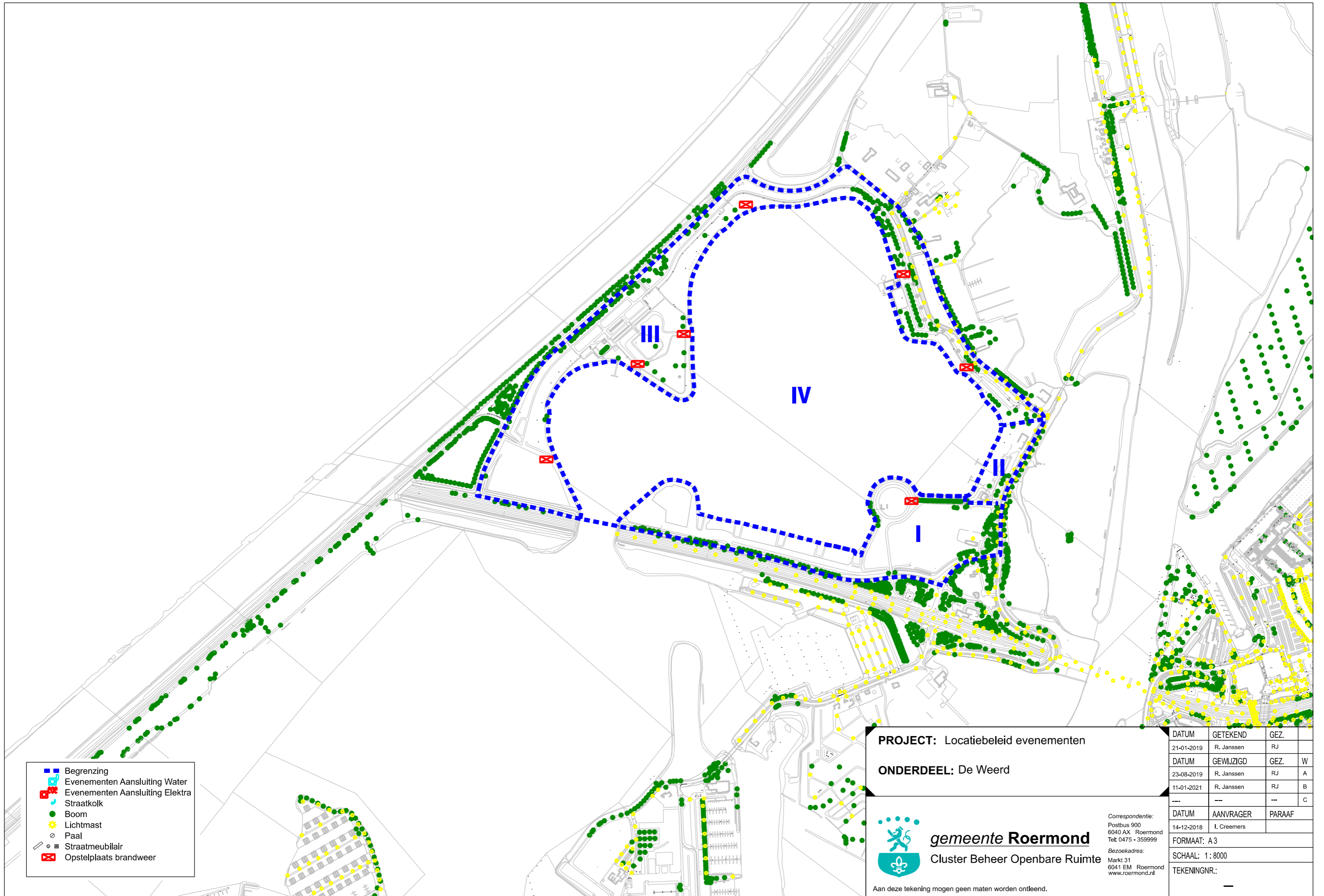
De organisator van het evenement dient tijdig (vermeld in vergunning) de omwonenden en omliggende bedrijven middels een bewonersbrief te informeren, met in ieder geval de volgende informatie:

- o Naam, data, tijdstippen van het evenement
- o Gegevens van de contactpersoon die tijdens het evenement aanwezig en bereikbaar is (ook tijdens op- en afbouw)

NB: ook de huizen met een NEE-NEE sticker dienen een bewonersbrief te ontvangen.

Daarnaast is de Weerd aangewezen als locatie waar een circus georganiseerd mag worden.





-  Begrenzing
-  Evenementen Aansluiting Water
-  Evenementen Aansluiting Elektra
-  Straatkolk
-  Boom
-  Lichtmast
-  Paal
-  Straatmeubilair
-  Opstelplaats brandweer

**PROJECT:** Locatiebeleid evenementen

**ONDERDEEL:** De Weerd



**gemeente Roermond**  
Cluster Beheer Openbare Ruimte

*Correspondentie:*  
Postbus 900  
6040 AX Roermond  
Tel: 0475 - 359999  
*Bezoekadres:*  
Markt 31  
6041 EM Roermond  
www.roermond.nl

Aan deze tekening mogen geen maten worden ontleend.

DATUM	GETEKEND	GEZ.	
21-01-2019	R. Janssen	RJ	
DATUM	GEWIJZIGD	GEZ.	W
23-08-2019	R. Janssen	RJ	A
11-01-2021	R. Janssen	RJ	B
---	---	---	C
DATUM	AANVRAGER	PARAAF	
14-12-2018	I. Creemers		
FORMAAT: A3			
SCHAAL: 1 : 8000			
TEKENINGNR.:			



## 6.1 Aanvullende werkafspraken

Onderstaande werkafspraken gelden voor het gehele gebied.

### Geluid

- Voor deze locatie geldt een maximaal geluidsniveau tot 70 dB(A) op de gevel van de meest nabijgelegen geluidsgevoelige bestemming.
- Geluid bij voorkeur zoveel mogelijk van de bewoonde bebouwing af richten.
- Bij evenementen met een hoog geluidsniveau of met veel bastonen dient het BBT-principe (Best Beschikbare Technieken) toegepast te worden. Voorbeelden zijn:
  - o Anti basgeluid en line array systemen
  - o Podia en speakers worden in de meest optimale richting opgesteld
  - o Gevlogen speakers worden zo laag mogelijk opgehangen
  - o Speakers dienen zo goed mogelijk gericht te zijn op het publiek
  - o Gevlogen subwoofers zijn niet toegestaan.

### Aantal evenementen per jaar

- Voor deze locatie geldt een maximum van 24 evenementendagen per jaar, met een maximum van 12 evenementendagen voor evenementen met een versterkt basgeluid.
- Gezien de geluidsgevoeligheid en cumulatie is het organiseren van een kermis niet mogelijk, ondanks ruimtelijke locatie.
- Gelet op het bijzondere karakter van deze locatie door de ligging aan het water wordt bij het vaststellen van de evenementenkalender de spreiding tussen evenementen apart beoordeeld, indien daar de noodzaak toe is.
- Het aantal evenementendagen is excl. op- en afbouwdagen.

### Regulier gebruik

- Bij evenementen dient door de organisatie afstemming plaats te vinden met reguliere gebruikers van het gebied.
- Houdt rekening met dagrecreatie inclusief faciliteiten.

## 6.2 Fysieke kenmerken

- Deels verharde en deels onverharde ondergrond.
- Bij aanbrengen of verankering materiaal dan wel roeren van de grond is voorafgaande afstemming met Rijkswaterstaat vereist.

### Voorzieningen

- Beperkt en in overleg met eigenaar locatie.

## 6.3 Duurzaamheid

- Organisatoren van evenementen beschrijven in hun aanvraag en plan van aanpak hun inspanningen in relatie tot duurzaamheid in breed perspectief.
- De organisator is verantwoordelijk voor het vrijgekomen afval en het opruimen en afvoeren daarvan. Hiertoe zijn voorschriften opgenomen in de vergunning.





## 6.4 Beheeraspecten: Veiligheid

### Algemeen voor alle deellocaties

#### Toegankelijkheid (bereikbaar voor hulpdiensten)

- De Weerd dient te allen tijde 2-zijdig bereikbaar te zijn.
- Schuilen is binnen het buurtschap de Weerd niet mogelijk.
- Weg langs de Weerd richting camping en woningen ten alle tijden vrijhouden voor hulpverlening. Dit geldt ook voor de weg onder langs het kanaal richting de sluis.
- De bedrijfsvoering van de reddingsbrigade mag niet worden belemmerd. Afstemming met de reddingsbrigade vereist.
- Bij meer dan 5000 bezoekers dient de CADO N280/Hatenboer (Calamiteitendoorsteek) te worden geactiveerd (geen actie voor de organisator, wel meenemen in calamiteitenplan).
- In het veiligheidsplan en mobiliteitsplan dient de organisator rekening te houden met de samenloop van reguliere dagrecreatie.
- Bij water activiteiten dient organisator het toezicht hierop te organiseren en in de plannen op te nemen.

### Specifieke eisen per deellocatie

#### Locatie I

- Er zijn geen specifieke eisen voor deze locatie naast de algemene eisen.

#### Locatie II

- Er zijn geen specifieke eisen voor deze locatie naast de algemene eisen.

#### Locatie III

- De Kanaalweg oost en Maaswaardeweg dienen te allen tijde open te zijn.
- Opstelplaatsen waterwinning brandweer bij open water dient ten alle tijden te zijn gegarandeerd.
- Activiteiten dienen met de activiteiten van de wake-board baan afgestemd te worden met de eigenaar.
- Activiteiten dienen met de horecagelegenheid bij dag strand afgestemd te worden met de eigenaar.
- Toestemming gebruik water vragen bij eigenaar/beheerder water.

#### Locatie IV

- Toestemming gebruik water vragen bij eigenaar/beheerder water.

## 6.5 Beheeraspecten: Bereikbaarheid

### Dichtstbijzijnde parkeervoorzieningen

- In het gebied zelf zijn diverse parkeergelegenheden. Deze kunnen, wanneer geen onderdeel van het evenemententerrein, gebruikt worden.

### Bereikbaarheid OV

- Nabij de kruising op de N280 ligt een bushalte.

### Overige verkeersaspecten

- Verkeersstromen van en naar het evenemententerrein, op en rond de brug, dienen te worden gescheiden in wandelend en/ of fietsend en rijdend verkeer. Voor het rijdend verkeer dient een vrije breedte van 4,5 meter en een vrije hoogte van 4,2 meter te worden gehanteerd, ook voor waterwinplaatsen.





### 6.6 Flora en Fauna

- In de winterperiode zijn veel wintervogels aanwezig. Dit kan een beperking zijn bij evenementen.
- Broedperiode, door de aanwezigheid van vogels en watervogels is de broedperiode erg kwetsbaar. Gebieden die meer natuurlijk zijn moeten dan zoveel als mogelijk worden vermeden.
- Bever aanwezig ten noorden van de N280. Risico met geluid en licht.
- Vleermuizen, verlichting is een risico, natuurlijke structuren/gebieden vermijden in de avond. Ook bij op- of afbouw. De plas dient als foerageergebied van vleermuizen. Hier vallen soorten onder die zeer gevoelig zijn voor verstoring door licht. De plas mag niet verlicht worden.
- In de randen van de plas, nabij de meer begroeide delen van het gebied, kunnen amfibieën zich voortplanten. Voortplantingswateren zijn beschermd en mogen niet vernietigd worden.
- Conclusie: in overleg met de gemeentelijk ecooloog moet worden bezien of ecologisch onderzoek noodzakelijk is.

