



DE OMGEVINGSVISIE
ONTWIKKELEN WIJ SAMEN

Tekstuele weergave van website omgevingsvisie Langedijk en Heerhugowaard

27 oktober 2021
(met verwerkte amendementen)

De omgevingsvisie is opgesteld als een website. Dit boekje bevat de kale tekstuele weergave van de omgevingsvisie website en is alleen bestemd om bestuurlijke vaststelling van de visie mogelijk te maken.

Actuele omgevingsvisie te vinden op:

<https://omgevingsvisie.lidhww.nl/>

Omgevingsvisie van Langedijk en Heerhugowaard

Een toekomstvisie gericht op goed wonen en leven, ruimte voor ondernemen en zorg voor kwaliteit

Deze Omgevingsvisie nodigt inwoners, ondernemers en maatschappelijke organisaties uit om een bijdrage te leveren aan de ontwikkeling van onze gemeenten. Het motto daarbij is goed wonen en leven, ruimte voor ondernemen, en zorg voor kwaliteit.

In een korte film wordt uitgelegd waarover de Omgevingsvisie gaat en hoe dit werkt.



Het filmpje is te bekijken op https://www.youtube.com/watch?v=5-JggRPg7m4&feature=emb_title&ab_channel=GemeenteLangedijk

Inhoud:

1. Visie

Wilt u weten wat de Omgevingsvisie inhoudt en hoe deze tot stand kwam? Bekijk de verschillende onderdelen en de achtergronden van de visie.



2. Speerpunten

Wilt u onze doelen weten voor de toekomst? Ga naar de speerpunten en bekijk waaraan we samen met u willen werken.



3. Idee

Wilt u een bijdrage leveren en hebt u een idee? Gebruik dan de knop hieronder om te zien hoe u verder met uw idee kan komen.



4. Locatie

Wilt u weten welke bestaande waarden we per gebied belangrijk vinden? Kijk dan verder bij Locatie. We zorgen samen met u dat we ontwikkelingen afstemmen op deze waarden.



1. Visie



Wat staat er in de visie?

De visie bestaat uit 2 onderdelen: de **inhoud** en de **achtergronden**.

Onder **inhoud** vindt u onze speerpunten. Dit zijn de doelen die we samen met u willen bereiken.

Op de **visiekaart** zijn de doelen in beeld gebracht.

Onder inhoud vindt u ook de manier waarop u met uw **idee** een bijdrage kan leveren aan die doelen.

Hebt u een **locatie** voor ogen? Dan kunt u zien welke waarden we voor die locatie belangrijk vinden.

Onder **achtergronden** komt u alles te weten over wat een Omgevingsvisie is, waarom we er een nodig hebben en hoe de Omgevingsvisie tot stand is gekomen. Ook enkele juridische onderwerpen komen bij achtergronden aan bod. Zo kunt u onder meer zien hoe lang de Omgevingsvisie geldt.

1.1 Achtergronden van de visie

Wat is een Omgevingsvisie?

Het is een toekomstvisie op hoofdlijnen die de hele samenleving van een gemeente aangaat. De visie gaat over onze omgeving en de mensen die daarin samenleven, ondernemen en verblijven. De omgeving is een breed begrip. Het gaat over bouwwerken, wegen, water, bodem en lucht. Maar ook cultureel erfgoed, landschappen en natuur vallen hieronder. Al deze onderwerpen worden in samenhang bekeken.

Een Omgevingsvisie gaat over onze toekomst:

- de vragen die vanwege ontwikkelingen op ons afkomen
- hoe we daar samen op kunnen in spelen (acties van de gemeenten en/of bedrijven en inwoners)
- mogelijkheden voor u om bij te dragen
- hoe we plannen, samen met de initiatiefnemers, kunnen afwegen

Waarom een omgevingsvisie?

De Omgevingsvisie is nieuw. Het is één van de instrumenten uit de Omgevingswet. We verwachten dat deze nieuwe wet op 1 juli 2022 in werking treedt. Alle gemeenten in Nederland moeten dan binnen drie jaar een Omgevingsvisie hebben. Eerder mag natuurlijk ook.

De Omgevingswet vraagt om een andere houding en manier van werken. Dit geldt zowel voor de gemeente als voor u. Die nieuwe werkwijze gaat uit van vertrouwen. De verantwoordelijkheid voor ontwikkelingen komt meer bij de bewoners en ondernemers met een plan te liggen. Deze moeten al bij de start van hun ideeën met omwonenden in gesprek. De gemeente zorgt dat aan de belangrijkste punten aandacht wordt besteed. Daarbij kunt u bijvoorbeeld denken aan gezondheid en veiligheid.

De Omgevingsvisie brengt u op ideeën en nodigt u uit. Hebt u als bewoner of ondernemer een idee, dan is de Omgevingsvisie in het bijzonder van belang. Plannen die niet passen in het bestemmingsplan of het omgevingsplan beoordelen we aan de hand van de Omgevingsvisie. Een bestemmingsplan is een plan waarin regels zijn opgenomen over de

functies waarvoor je een gebied mag gebruiken. Ook geeft het bestemmingsplan regels over de mogelijkheden om te bouwen. Vanaf 1-7-2022 spreken we niet meer van een bestemmingsplan maar een omgevingsplan. Dit plan bevat vergelijkbare regels. Maar er worden ook regels toegevoegd. Dit zijn bijvoorbeeld regels die voor 1-7-2022 in een verordening waren opgenomen.

Hoe kwam de visie tot stand?

De Omgevingsvisie is tot stand gekomen in een serie van bijeenkomsten. Hierin gaven inwoners, ondernemers en andere belangstellenden hun ideeën mee:

- najaar 2017, bijeenkomst voor inwoners en belangstellenden in Heerhugowaard en in Langedijk;
- najaar 2017 en najaar 2018, bijeenkomst voor experts en vertegenwoordigers van ondernemingen, instellingen en inwonersgroepen uit de beide gemeenten.

De inbreng vanuit de samenleving is belangrijk geweest om:

- de vragen die vanwege ontwikkelingen op ons afkomen scherp te krijgen;
- speerpunten en acties te benoemen voor de gemeenten en de samenleving om op ontwikkelingen in te spelen;
- waarden te benoemen die belangrijk zijn bij de afweging van plannen.

Wie stelt de visie vast en hoelang geldt die?

Een Omgevingsvisie wordt vastgesteld door de gemeenteraad. Voor deze Omgevingsvisie zijn dit de gemeenteraden van Heerhugowaard en Langedijk. Wat in de Omgevingsvisie staat is bindend voor de gemeenten zelf. Nieuwe plannen moeten voldoen aan de Omgevingsvisie.

Wij houden de Omgevingsvisie actueel en compleet. We gaan uit van een vierjaarlijks ritme om de Omgevingsvisie aan te passen. Een goed moment van aanpassing is het jaar na de gemeenteraadsverkiezingen. Als de Omgevingsvisie wordt aangepast, maken we dat vooraf bekend. Dan kunt u ook een reactie geven op wat we willen veranderen. Er kan een belangrijke reden zijn om de Omgevingsvisie aan te passen. Het gaat dan bijvoorbeeld om het verwerken van een nieuwe wet of een belangrijke nieuwe ontwikkeling.

Hoe gaan we om met ons milieu?

Als het om milieu gaat heeft Nederland in de Europese Unie afspraken gemaakt die altijd en voor alle gemeenten gelden. Dit zijn afspraken over de manier waarop we zorgen voor ons milieu. Er zijn vier regels. Deze regels worden de vier milieubeginselen genoemd. De Omgevingsvisie gaat uit van de vier beginselen:

1. het voorzorgsbeginsel, dit betekent dat we activiteiten voorkomen waarvan we verwachten dat ze slecht zijn voor het milieu
2. het beginsel van preventief handelen, dit betekent dat we vooraf maatregelen nemen om gevolgen van een activiteit die slecht zijn voor het milieu te voorkomen
3. het beginsel van bestrijding aan de bron, dit betekent dat we bij een activiteit die negatief is voor het milieu, eerst kijken of er iets bij of in de directe omgeving van die activiteit zelf kan worden veranderd zodat het negatieve effect kan worden voorkomen
4. het beginsel de vervuiler betaalt, dit betekent dat degene die de activiteit uitvoert ook moet betalen voor het voorkomen van negatieve gevolgen.

Welke onderwerpen worden uitgewerkt in programma's?

Deze Omgevingsvisie stelt doelen. Deze noemen we ook wel speerpunten. Bij elk doel hebben we opgeschreven wat we willen doen om dat doel te bereiken. In sommige gevallen werken we dat uit in een programma onder de Omgevingswet.

In een programma schrijf je op hoe en wanneer je het doel wilt bereiken. Je moet ook regelmatig bijhouden of je het doel al bereikt hebt.

In deze Omgevingsvisie worden 2 gemeentelijke programma's genoemd, die bij het schrijven van deze visie in ontwikkeling of in uitvoering zijn:

- het programma mobiliteit,
- het programma stedelijk knooppunt Heerhugowaard

Daarnaast is het opstellen van het programma identiteit, vanuit het bijbehorende speerpunt 5, gewenst.

Het opstellen van een programma voor klimaat en energie wordt overwogen.

Programma's worden door het College van Burgemeester en Wethouders opgesteld. Het zijn uitwerkingen van de doelen die in de Omgevingsvisie worden gesteld.

Hoe gaan we om met de kosten?

De ambities in deze omgevingsvisie brengen investeringen met zich mee. Deze investeringen en de hoogte daarvan zijn op dit moment nog niet voor alle onderdelen in beeld. Dit wordt verder uitgewerkt in programma's. Een aantal van deze programma's is in deze visie al benoemd, zoals de programma's mobiliteit, programma stedelijk knooppunt en programma identiteit.

Uitvoeren van speerpunten kost geld

Het uitvoeren van de acties bij speerpunten in deze visie, bijvoorbeeld op het gebied van woningbouw, betekent dat er door de gemeente geïnvesteerd moet worden. Dit gaat bijvoorbeeld om investeringen voor wegen en straten, groen en water, speelvoorzieningen, klimaatmaatregelen of betaalbare woningen.

Financiële bijdragen van initiatiefnemers

Partijen die in de gemeente bouwen en daarmee geld verdienen, moeten meebetalen aan de uitvoering van de speerpunten. Initiatiefnemers profiteren immers van de investeringen die de gemeente doet om de ambities te behalen.

De gemeente is zelfs verplicht om kosten die samenhangen met de ruimtelijke ontwikkelingen (bouwprojecten) te verhalen. Dat betekent dat gemeente een financiële bijdrage vraagt aan de initiatiefnemer van een bouwproject.

In de omgevingswet zijn 2 manieren om de financiële bijdrage te vragen aan een initiatiefnemer.

1. Kostenverhaal

Bij kostenverhaal gaat het om bijvoorbeeld de specifieke kosten die worden gemaakt voor een bouwproject op één locatie. Kosten die de gemeente maakt voor dit project kunnen worden verhaald. Dit kan bijvoorbeeld de aanleg van een toegangsweg naar de locatie, of de aanleg van een speeltuintje zijn. Dit lijkt op de manier hoe het nu geregeld is in de Wet op de ruimtelijke ordening.

De afspraken over de bijdrage worden vastgelegd in een contract of worden via het omgevingsplan geregeld. De omgevingsvisie speelt daarbij geen rol.

2. Bijdrage ruimtelijke ontwikkeling

Voor sommige investeringen kan de gemeente de kosten verhalen via een bijdrage ruimtelijke ontwikkeling. Het gaat dan vaak over investeringen in ontwikkelingen waar de hele gemeente of een groot deel van de gemeente wat aan heeft. We noemen dat gebiedsoverstijgende ontwikkelingen of investeringen. Bijvoorbeeld verbetering van de bereikbaarheid, aanleg van groen en speelvoorzieningen of ontwikkelen van betaalbare woningen. Nieuwe bouwprojecten profiteren van deze verbeteringen en investeringen door de gemeente. Ook voor de bijdrage ruimtelijke ontwikkeling geldt dat deze in een contract of via het omgevingsplan kan worden vastgelegd.

Als de gemeente de kosten voor gebiedsoverstijgende ontwikkelingen wil verhalen, moet de gemeente duidelijk maken wat de samenhang is tussen de investeringen van de gemeente en de gebiedsontwikkelingen. Dit soort grote investeringen worden bij de speerpunten op hoofdlijnen aangegeven in de visie en uitgewerkt in programma's. Daarin wordt ook de samenhang verder uitgewerkt. In deze visie staan de programma's mobiliteit en stedelijk knooppunt opgenomen. Een programma identiteit is in ontwikkeling en er wordt gedacht aan het opstellen van een programma klimaat en energie.

Voor de exacte toerekening van deze kosten aan de verschillende gebiedsontwikkelingen wordt een Nota Kostenverhaal opgesteld. Daarin worden ook de andere spelregels rondom gemeentelijk kostenverhaal bij bouwprojecten vastgelegd.

1.2 Programma's

1.2.1 Programma mobiliteit

Verkeer en vervoer zijn belangrijk voor scholing en werk. Veiligheid, duurzaamheid en het bedienen van alle doelgroepen staat voorop. De gemeenten groeien door nieuwe woningbouw en bedrijventerreinen. Daardoor groeit ook het aantal deelnemers in het verkeer. De inrichting van straten en wegen wordt daarop aangepast, om de veiligheid en bereikbaarheid te kunnen garanderen.

Dit is uitgewerkt in een programma.

In de Omgevingswet betekent een programma dat:

- doelen worden gesteld;
- acties worden gestart om deze doelen te bereiken;
- wordt bijgehouden of de doelen worden gehaald.

De 5 punten die we belangrijk vinden voor het programma mobiliteit sluiten goed aan op de speerpunten van de Omgevingsvisie. Dit zijn:

1. Auto's die niet in de bebouwde kom van Langedijk of Heerhugowaard hoeven te zijn, horen thuis op de doorgaande (regionale) wegen.
2. Auto's die van buiten komen, vanuit een wijk naar buiten gaan of van de ene naar de andere wijk, horen thuis op de hoofdwegen. In de gemeente Langedijk zijn dat de randwegen. In Heerhugowaard zijn dat de wijkontsluitingswegen.
3. Binnen de bebouwde kom en binnen wijken zien we het liefst dat mensen te voet, met de fiets of met het Openbaar Vervoer (of Hugohopper) gaan.
4. We gaan uit van Duurzaam Veilig. Duurzaam Veilig is een aanpak waarbij ongelukken zoveel mogelijk worden voorkomen. Dit kan bijvoorbeeld door de inrichting van wegen, door het instellen van een maximale snelheid of andere maatregelen vooraf.
5. We gaan uit van "de juiste parkeerder op de juiste plaats". Dit betekent dat we zorgen dat er per gebied parkeergelegenheid is, voor de doelgroep waar dat ook echt voor nodig is.

Deze punten zijn in hoofdlijnen verwerkt in de Omgevingsvisie.

Naast deze uitgangspunten gaat het programma ook over het verduurzamen van mobiliteit. Belangrijk punt daarbij is dat er voldoende laadpunten zijn voor elektrische auto's en waterstofvulstations voor auto's die waterstof als brandstof gebruiken. Het programma geeft daarom ook aan hoe we zorgen voor deze voorzieningen.

1.2.2 Programma Stedelijk Knooppunt Heerhugowaard

Dit programma is een gebiedsgericht programma. Het Programma Stedelijk Knooppunt Heerhugowaard bevat een uitwerking van de 8 ontwikkelthema's uit het Masterplan Stationsgebied. Het programma heeft als hoofddoel om met regels, afspraken en instrumenten de verandering van het Stedelijk Knooppunt Heerhugowaard richting te geven.

Net als dat de bloemblaadjes van een roos over elkaar vallen en samen sterk zijn, is dat ook zo met onderstaande onderwerpen. Door te kijken naar de overlap wordt duidelijk waar het nog beter te maken is en waar versterking mogelijk is. Het gebiedsprogramma bevat 5 gespecificeerde doelen. Alle doelen hebben een verbinding met de speerpunten van de Omgevingsvisie.

1. In de **compacte stad** ligt de opdracht om te zorgen voor bereikbare woningen. Deze woningen komen in een samenhangend (*hebben met elkaar te maken*) stedelijk kerngebied voor Heerhugowaard en Langedijk. Kwaliteit staat hier centraal. Er worden uitstekende omstandigheden geboden voor scholing, werk en ondernemen.
2. **Energietransitie** (verandering waarbij we steeds beter rekening houden met het milieu) en **klimaatadaptatie** (zorgen dat we de omgeving aanpassen aan het klimaat) willen we bereiken door ideeën en ontwikkelingen te delen en samen te werken. Zo wordt het gebied aantrekkelijker, goed voor de natuur en klaar voor de toekomst.
3. Het stationsgebied gaat even veel energie opwekken als dat het gaat gebruiken. In dit gebied geldt de afspraak van 'groen, tenzij' en is daarmee **een goed leefgebied is voor bewoners, veel verschillende planten en dieren. Met groen en water versterken wij onze identiteit.**
4. **Bereikbaarheid in mobiliteit.** Alles in het stationsgebied is erop gericht om een zo nuttig, slim en soepel mogelijke openbaar vervoersknoop te maken. Het stationsgebied is een belangrijke schakel tussen stad, dorp en landschap, vooral voor langzaam verkeer; voetgangers en fietsers. Het Stationsgebied vormt samen met het Stadshart en de omgeving van de Westdijk één samenhangend en fijnmazig wandel- en verblijfsgebied, dat voor iedereen goed toegankelijk is.
5. Met **sociale robuustheid** bereiken we dat het stationsgebied een omgeving wordt die uitnodigt tot contact en zorg voor elkaar. Het zorgen voor sociale samenhang, sociale veiligheid en het behouden en uitbreiden van sociale veerkracht, ontmoeten en gezondheid.

1.2.3 Programma identiteit

Het idee voor het omgevingsprogramma Identiteit is nog in ontwikkeling. Bij het vormen van het programma is onderstaande tekst het uitgangspunt voor de wenselijke inhoud en doelen.

Wat voor gemeente willen we zijn? Wat is ons verleden en wat is onze toekomst? Dit zijn vragen die horen bij de identiteit van de gemeente. Hoe zien wijken, straten, gebouwen, parken en wegen er uit in de gemeente? Hoe was dat vroeger en hoe is dat nu en in de toekomst? Dit is de ruimtelijke kwaliteit ofwel omgevingskwaliteit van de gemeente.

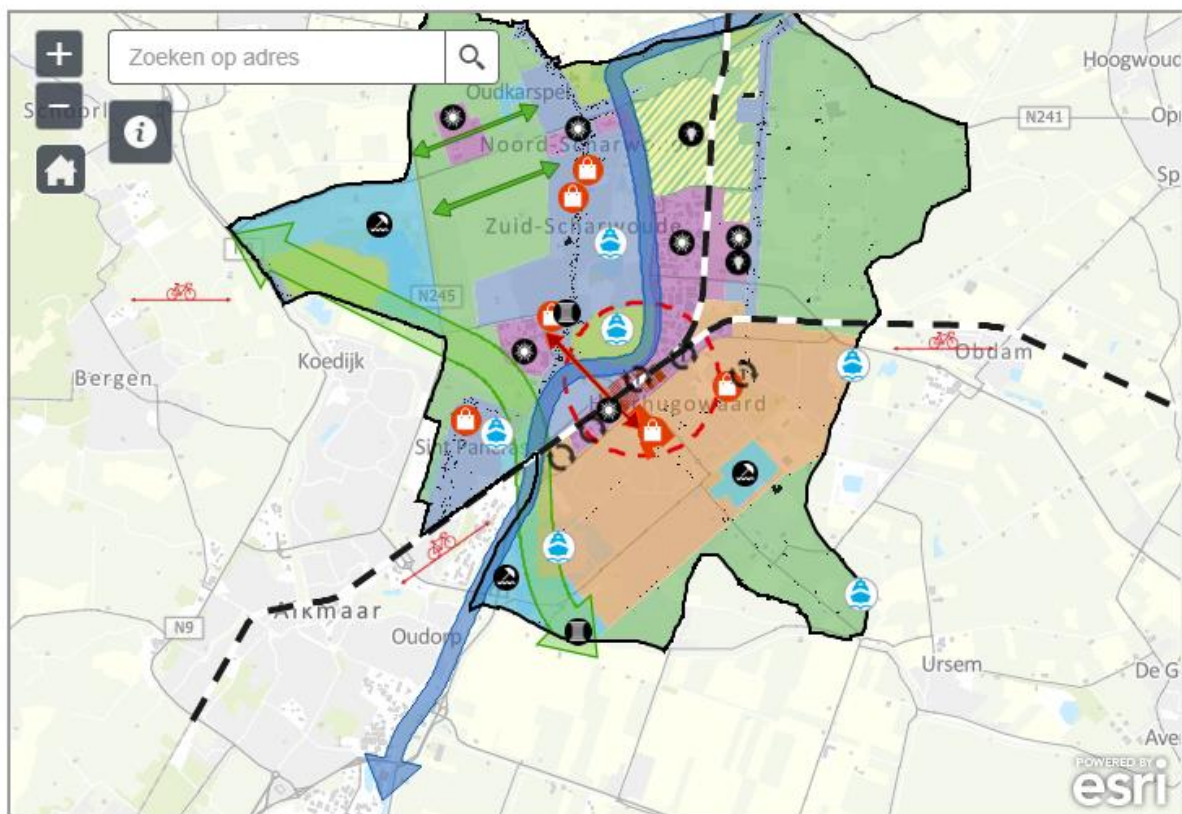
De afspraken over identiteit en de kwaliteit van de omgeving (omgevingskwaliteit) komen samen in het Omgevingsprogramma Identiteit. Het vasthouden en versterken van identiteit en ruimtelijke kwaliteit is een belangrijk onderwerp in de omgevingsvisie. Er is niet één identiteit: de dorpen en wijken verschillen onderling, maar vormen samen wel de gemeente. Identiteit vasthouden en versterken start met het begrip van de periodes (tijdlagen) en ontwikkelingen die de ruimte waarin wij leven gevormd hebben. Maar waar vind je de informatie over periodes en ontwikkelingen? Hoe weet je wat de gemeente voor informatie hierover heeft en van je verwacht? Over de identiteit van de gemeente is informatie beschikbaar en zijn al afspraken en regels vastgesteld. Belangrijk daarbij is, met de uitgangspunten van de omgevingswet, de bestaande informatie, afspraken en regels door te lopen. Wat is de achtergrond van de regels en afspraken. Welke informatie, regels en afspraken blijven, welke moeten worden aangepast of kunnen verdwijnen.

Het Omgevingsprogramma Identiteit moet ingaan op onderstaande punten:

1. Beschrijving van de waarden en wensen op het gebied van identiteit en ruimtelijke kwaliteit. Het Omgevingsprogramma is de uitwerking en verdieping van de Waardenkaart van de Omgevingsvisie.
2. Aanpak om de identiteit en ruimtelijke kwaliteit te behouden en te versterken. Dit kan gaan van vrijblijvend aanmoedigen tot het verplicht regelen met afspraken.
3. Beschikbaar stellen van de nuttige informatie. Hoe zorg je ervoor dat iedereen kan beschikken over de zelfde informatie? Bijvoorbeeld door het digitaal ontsluiten van alle informatie via het omgevingsloket.

1.3 Visiekaart

De visiekaart laat zien welke ontwikkelingen of plekken een belangrijke rol hebben bij het oppakken van vraagstukken uit de omgevingsvisie de komende jaren. Het gaat hierbij om de fysieke leefomgeving en kent een ruimtelijke en ook sociale invulling. De kaart is ter aanvulling op de tekst van de omgevingsvisie. Het is geen totaaloverzicht van alles waar wij als gemeenten en maatschappij mee bezig zijn. Het richt zich op de grotere ontwikkelingen, waar vaak meerdere speerpunten vanuit de omgevingsvisie samenkomen. Bij de pagina van ieder speerpunt is, via een themakaart, de koppeling met de visiekaart aangegeven.



De interactieve visiekaart is te bekijken op <https://omgevingsvisie.lidhgw.nl/speerpunten/de-visiekaart>

1.3.1 Veranderen van gebieden

In de gemeenten hebben we ook gebieden die geleidelijk gaan veranderen en in de gemeenten hebben we ook gebieden die geleidelijk gaan veranderen en verbeteren.

Hoe ingrijpend of vernieuwend de verandering of verbetering is, bepaalt of het gaat om een herstructurering, transformatie of innovatie.

Herstructurering

Beveland wordt een afwisselend gebied met een goede openbare ruimte. Bestaande functies kunnen hier blijven. Nieuwe functies zijn welkom. Dat kunnen kantoren zijn, dat kunnen bedrijven zijn die gericht zijn op vrijetijdsbesteding of maatschappelijke instellingen, bijvoorbeeld gericht op onderwijs. Aan de randen komt een overgang naar de gebieden Westpoort en Stationsgebied, die we (her)ontwikkelen.

De Scheg/Westpoort ontwikkelen we tot een gebied met verschillende functies. In Westpoort ligt de nadruk op wonen. Bij De Scheg is er ruimte voor instellingen of bedrijven die een functie hebben voor de wijde omgeving. Gedacht kan worden aan een zorgfunctie of een functie voor hoger onderwijs.

In het gebied Oostrand blijft de kwaliteit van een gebied met water en groen overeind en wordt versterkt. Er is daarbinnen ruimte voor de ontwikkeling van sportvoorzieningen, verbouw van groenten, en bedrijven of instellingen op het gebied van recreatie, horeca, wellness of onderwijs.

Op de Wuyver wordt ruimte geboden voor een menging van functies. We denken daarbij vooral aan veranderingen naar wonen en recreëren in de buurt van het water.

Ook op de Mossel I wordt ruimte geboden voor een menging van functies. We denken daarbij aan woningen. Plannen voor woonfuncties zijn mogelijk in het noordoosten. De westzijde zal voorlopig een werkfunctie houden.

Transformatie

Het stationsgebied is een gebied waarin nu en in de toekomst veel verschillende functies samenkomen. De ruimte wordt door veel mensen gebruikt. We maken een aantrekkelijke openbare ruimte en er staan of komen aantrekkelijke gebouwen. We maken de ontsluiting van het gebied met openbaar vervoer en voor de wandelaar en fietser nog beter. Zo wordt dit gebied een bruisend hart voor onze gemeenten.

In het gebied De Frans worden leegstaande en verouderde plekken veranderd in plekken om te wonen of zorg en onderwijs te bieden. Niet-passende bedrijvigheid maakt geleidelijk aan plaats voor functies die beter passen in een woonomgeving

We vinden het erg belangrijk dat ook het winkelcentrum Centrumwaard verandert. We willen samen met inwoners, ondernemers, eigenaren van panden en bezoekers een plan maken. Iedereen is daarbij even belangrijk. Met het plan zorgen we dat Centrumwaard zo wordt ingericht en vormgegeven dat het mensen aanspreekt en ondernemers en bezoekers aan zich bindt. Nu en in de toekomst.

Innovatie

In het glastuinbouwgebied van Heerhugowaard wordt volop ingezet op vernieuwing. Er wordt hard gewerkt aan energieneutraliteit en de verbetering van de bereikbaarheid. Verschillende partijen werken samen, de gemeente ondersteunt.

De Vaandel wordt ontwikkeld als gemengd gebied. Onderwijs en bedrijvigheid komen hier samen. Kleine en grote bedrijven naast elkaar. Ook hier ligt een stevig accent op duurzaamheid met onder meer de mogelijkheid om aan te sluiten op een warmtenet.

2 Speerpunten

De Omgevingsvisie Langedijk/Heerhugowaard richt zich op 9 speerpunten. De speerpunten zijn de doelen die we samen met u willen bereiken.

- Wilt u weten hoe we tot onze speerpunten zijn gekomen? Lees dan [het verhaal achter de speerpunten](#).
- Sommige speerpunten en acties gaan over een bepaald gebied. Kijk op [de visiekaart](#) voor welke gebieden speerpunten of acties gelden.
- Wilt u weten wat onze speerpunten zijn? Ga dan direct naar onze [speerpunten](#) en de acties die daarbij horen.

2.0. De 9 speerpunten van Langedijk en Heerhugowaard

De Omgevingsvisie Langedijk/Heerhugowaard richt zich op 9 speerpunten. Dit zijn punten die belangrijk zijn om “goed wonen en leven, ruimte voor ondernemen en zorg voor kwaliteit” nu en in de toekomst waar te maken. Dit lukt alleen als iedereen zijn steentje bijdraagt.

De 9 verschillende speerpunten zijn allemaal belangrijk. Als bij een speerpunt staat dat veilig en gezond of CO2 neutraal belangrijk is dan geldt dat ook voor onderwerpen die in andere speerpunten worden genoemd. Zoals goede woonplekken of een omgeving die uitnodigt tot contact.

Bij de acties die wij of onze inwoners en ondernemers uitvoeren kijken we steeds hoe we aan zoveel mogelijk speerpunten inhoud kunnen geven. Dit is een kernprincipe, onder meer om zo zuinig mogelijk met de ruimte om te gaan.

Samen werken wij aan:

 	 	 
Speerpunt 1: een veilige en gezonde omgeving	Speerpunt 2: een goede woonplek en woonomgeving voor iedereen	Speerpunt 3: een omgeving die uitnodigt tot contact en zorg voor elkaar



2.0.2 Het verhaal achter de speerpunten

Langedijk en Heerhugowaard willen sterke en innovatieve gemeenten zijn, waar iedereen telt en wordt gezien, met ruimte voor mens en natuur. Dat betekent dat wij mogelijkheden bieden om fijn te wonen, werken en verblijven. We bieden ruimte waar mogelijk en zorg waar nodig. Door actief te sturen en innovatie te stimuleren zijn de gemeenten sterke partners in de regio die doelen waar kunnen maken. Dat doen we altijd in samenwerking. Samen met onze inwoners, ondernemers en maatschappelijke organisaties geven wij vorm aan de toekomst.

Dat kan in ons gebied waar stad, dorp en buitengebied voor handen zijn. We hebben een geschiedenis van pioniersdrift en ondernemingszin en tegelijkertijd geborgenheid en gehechtheid. Het water en groen leveren een belangrijke bijdrage aan onze ruimtelijke kwaliteit. We hebben alle belangrijke voorzieningen binnen handbereik, maar staan ook in verbinding met onze omgeving in Noord-Holland. Juist de mix van het dorpse karakter en de nieuw-stedelijke allure maakt ons gebied zo aantrekkelijk en dynamisch. Het sterke verenigingsleven en de grote gemeenschapszin bepalen de identiteit van onze kernen en daarmee van de gemeenten als geheel.

Het motto van onze Omgevingsvisie is: goed wonen en leven, ruimte voor ondernemen en zorg voor kwaliteit. Kwaliteit omvat veel. Het gaat bijvoorbeeld om onze geschiedenis, onze gebouwen, de opbouw van onze dorpen en stad, het landschap, de natuur, onze wegen, paden

en vervoersmogelijkheden en hoe wij dit alles beleven. Kwaliteit is dus heel breed, en verschilt van gebied tot gebied. Dit vraagt om maatwerk.

In een toekomstvisie kijken we naar belangrijke opgaven. Voorbeelden zijn het belang om iedereen te betrekken of de noodzaak van een duurzame energievoorziening. Samen met onze inwoners, ondernemers en maatschappelijke organisaties pakken we deze opgaven op. Er moet daarbij een goede balans zijn tussen de belangen van economie, samenleving en natuur. Onze negen speerpunten helpen om daar het gesprek over te voeren. Met hulp van de **9 speerpunten** werken we aan goed wonen en leven, ruimte voor ondernemen en zorg voor kwaliteit.

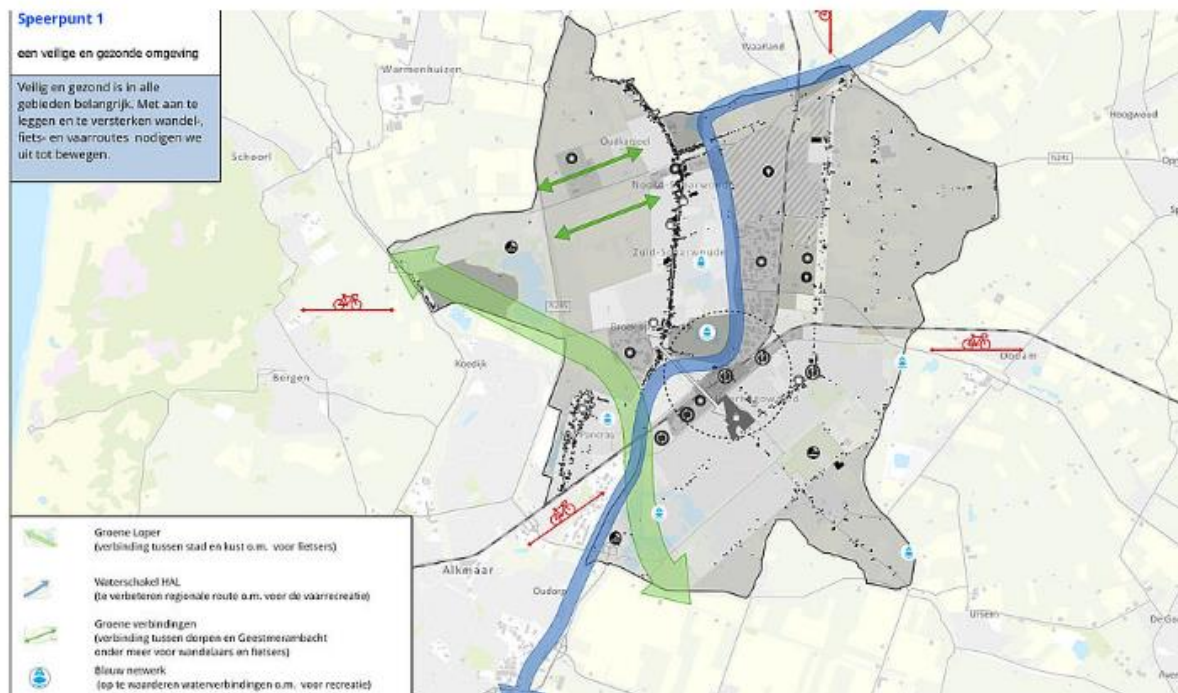
2.1 Speerpunt 1: Samen werken we aan een veilige en gezonde omgeving

We nemen vooraf maatregelen waarmee we zo lang mogelijk actief en gezond blijven. Dit is goed voor onze eigen kwaliteit van leven. En het zorgt voor een gezonde omgeving voor onze kinderen. Ook voorkomt het dat zorg te duur wordt.

Het is positief als de omgeving mensen uitnodigt om te bewegen, gezonder te eten en elkaar te ontmoeten. Wat is daarbij belangrijk?

- aanwezigheid van groen;
- mogelijkheid om gezonde voeding te telen;
- mogelijkheid voor beweging;
- aanleiding om elkaar te ontmoeten;
- toegankelijkheid voor iedereen;
- veiligheid;
- afwezigheid van rook, geur-, trilling- of geluidsoverlast.

Onze omgeving moet ook veilig zijn. We controleren daarom regelmatig of een plek veilig is en of een plek veilig voelt. De gemeenten maken ook veiligheidsplannen. In de plannen staat hoe de omgeving veilig kan blijven. Er staat ook in hoe we onveilige plekken veiliger maken.



Deze kaart is een onderdeel van de totale [Visiekaart](#)

Wat doet de gemeente?

We voldoen aan landelijke regels voor gezondheid en veiligheid. Maar het kan altijd nog beter. Met onze acties stimuleren we sport en beweging. We vergroten de veiligheid in het verkeer. En we maken dat mensen minder snel gaan roken.

Bestaande acties:

- Uitwerken van het openbaar vervoer en de inrichting van de openbare ruimte, wachtplekken en parkeerbeleid volgens de uitgangspunten van “Groei op het spoor” (verbinden, verknopen, versnellen, veraangenamen en verleiden met het oog op wandelen, fietsen en gebruik van openbaar vervoer).
- Deelnemen in verbetering fietsroutes (doorfietsroute tussen Heerhugowaard-Alkmaar via Castricum-Heiloo naar de IJmondgemeenten, routes Heerhugowaard- Bergen, Heerhugowaard-Hoorn, Heerhugowaard-Langedijk-Schagen en Alkmaar-Langedijk).
- Deelnemen in verbetering van vaarroutes.
- Het zorgen voor rookvrije zones bij scholen en sportvoorzieningen.

Wat kan ook nog worden opgepakt?

Tijdens het opstellen van de omgevingsvisie zijn door (interne) experts, betrokken bewoners, ondernemers en organisaties punten benoemd om de huidige waarden en ontwikkelingen binnen Langedijk en Heerhugowaard te behouden, te versterken en aan te pakken. Het geeft aan in welke lijn de samenleving denkt. Wanneer, hoe en door wie deze acties kunnen worden opgepakt is nog niet duidelijk.

- Opstellen van een plan voor versterking netwerk en inrichting openbare ruimte gericht op beweging (wandelen en fietsen, speel- en fitnessplekken, routes voor skaten, hardlopen).
- Opstarten van een pilotproject om de inrichting van de openbare ruimte beter af te stemmen op gebruik door iedereen. Na het pilotproject gebruiken we de leerpunten bij andere plannen voor de openbare ruimte. (Een pilotproject is een project waarbij samenleving en overheid op gelijke basis samenwerken. Pilotprojecten zijn ingebracht door bewoners, ondernemers en betrokkenen uit de samenleving.)
- Aanpakken verkeersveiligheid, wandel-, en fietspaden (o.m. aandacht voor e-bikes en rotondes).
- Openen van een meldpunt voor onveilige verkeerssituaties en voor lastige plekken in het openbaar gebied voor ouderen en mensen met een beperking.
- Aanmoedigen en ondersteunen van plannen van bewoners voor ontmoetingsplekken in eigen beheer (gemeenschappelijke tuinen, speel- of sportplekken). Dit kan bijvoorbeeld door het beschikbaar stellen van openbare ruimte.
- Aanmoedigen en ondersteunen van plannen van bewoners of ondernemingen om evenementen te organiseren.
- Opstellen van een plan voor versterking netwerk en inrichting openbare ruimte gericht op beweging (wandelen en fietsen, speel- en fitnessplekken, routes voor skaten, hartlopen). Een voorbeeld hiervan is het realiseren van veilige en niet te lange fietsroutes vanuit de kernen (vitaliteitsrondjes die onder meer aantrekkelijk zijn voor ouderen).

En wat kunt u doen?

Op het gebied van veiligheid en gezondheid draagt iedereen een eigen verantwoordelijkheid. Maar u kunt ook samen werken met anderen. Denk bijvoorbeeld aan:

- het met elkaar zorgen dat uw straat of buurt vuurwerkvrij wordt;
- het met uw club of vereniging zorgen voor een rookvrije zone;
- het organiseren van een evenement dat aanmoedigt tot sport of beweging;
- het aanleggen van een speelplek in uw buurt;
- het met uw straat of buurt zorgen voor verantwoord gebruik van vuurkorven en houtkachels.

Ziet u in de openbare ruimte onveilige situaties? Maak dan gebruik van het meldpunt openbare ruimte. We kunnen niet alles tegelijk aanpakken, maar meldingen helpen ons om te zien waar actie nodig is.

2.1.1 Achtergronden bij Speerpunt 1

Een veilige en gezonde omgeving

Er is steeds meer aandacht voor veiligheid en gezondheid. Iedereen heeft zijn eigen verantwoordelijkheid. De overheid draagt zorg voor een veilige en gezonde basis. Dat betekent:

- Nu en in de toekomst voldoen aan de landelijke regels voor gezondheid en veiligheid
- Ruimte geven aan inwoners en bedrijven voor hun gezonde en veilig keuzes.
- Inhoud geven aan veilig en gezond in de openbare ruimte (zie ook de speerpunten 3 en 8 over ontmoeten, zorg, groen en water)

Een omgeving die uitnodigt tot beweging en een groene omgeving zorgen voor minder overgewicht. Ook voelen we ons mentaal beter. Het stimuleert de ontwikkeling van kinderen en het vermindert eenzaamheid van ouderen. Tot slot blijven we er fit bij.

Wilt u meer weten over de veiligheid en gezondheid in je gemeente. Kijk dan op:

<https://www.waarstaatjegemeente.nl/dashboard/Openbare-orde-en-veiligheid>

<https://www.waarstaatjegemeente.nl/dashboard/Gezondheid>

2.2 Speerpunt 2: Samen werken we aan een goede woonplek en woonomgeving voor iedereen

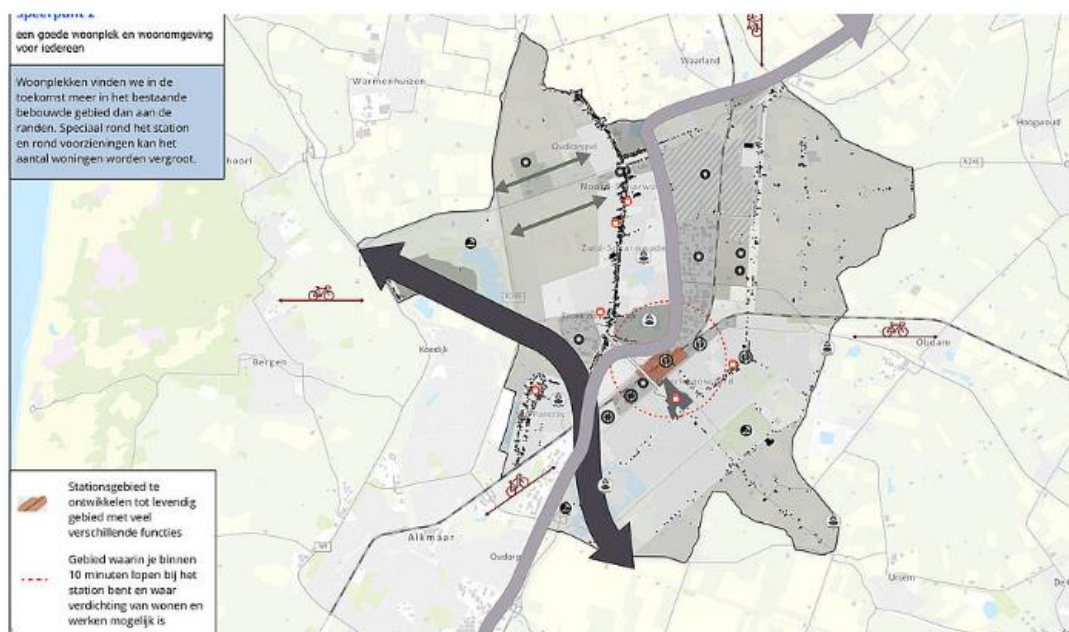
In onze gemeenten kan iedereen plezierig wonen. Mensen met of zonder kinderen, jong of oud en met of zonder beperking. Dit betekent dat er veel afwisseling is in het aanbod van woningen. En dat er woningen zijn die aangepast kunnen worden. Bijvoorbeeld zo dat je er kan blijven wonen, ook als je zorg nodig hebt.

We blijven bouwen, zodat iedereen een (t)huis kan vinden. We gaan meer woningen realiseren voor mensen die alleen of met zijn tweeën zijn. Dit kunnen ook appartementen zijn. We stimuleren woningbouw binnen de kernen. Zeker op plekken waar goed vervoer is of waar voorzieningen zijn. We blijven ook zoeken naar uitbreidingen buiten de kernen, zodat mensen in het dorp kunnen blijven wonen en de leefbaarheid goed blijft..

Nieuwe woon- en leefvormen zijn van harte welkom. Dit kunnen groepen woningen zijn waar mensen voor elkaar zorgen. Of groepen woningen die door mensen zelf zijn gebouwd. Ook menging van wonen met andere functies vinden we een aanvulling op wat er al is.

In de woonomgeving bestaat een goede balans tussen rust, drukte en ruimte. De openbare ruimte richten we zo in dat deze toegankelijk is voor iedereen. Voorzieningen zijn mede daardoor voor iedereen bereikbaar.

De vraag naar woningen is groot en het aantal plekken waar kan worden gebouwd is beperkt. Als de vraag naar woningen zo groot blijft, kan het zijn dat we naast woningen binnen kernen toch ook buiten de kernen gaan bouwen. We kijken dan eerst zorgvuldig waar dat het beste kan. Hierbij is afstemming nodig met veel partijen waaronder de provincie. Locaties waar bij een dergelijke uitbreiding aan te denken valt, zijn bijvoorbeeld een westelijke ontwikkeling (langs Westelijke randweg) en het gebied de Oostrand (langs de Oostelijke randweg).



Deze kaart is een onderdeel van de totale [Visiekaart](#)

Wat doet de gemeente?

Met onze acties richten wij ons op nieuwe vormen van wonen en leven. We richten ons op bereikbaarheid van voorzieningen en toegankelijkheid van de openbare ruimte. Zie hiervoor ook de speerpunten 1 en 3.

Bestaande acties

- Bijhouden van de behoefte aan woningen en deze vertalen naar beleid en afspraken met ontwikkelaars en corporaties over bouw- en verbouw.
- Aanmoedigen en ondersteunen van gemengde woningbouw, inclusief sociale huur.
- Mogelijk maken van meer woon- en werkplekken in de omgeving van het station. Dit is een gebied waar je lopend binnen 10 minuten kan zijn. We voeren uit wat in het [Masterplan stationsgebied](#) staat. Het Masterplan stationsgebied is een belangrijke uitwerking binnen de Omgevingsvisie. Voor het stationsgebied werken we toe naar een hoge kwaliteit van openbare ruimte en bebouwing. De stad mag hier verdichten. Het stationsgebied is en wordt een ideale plek voor ontmoeten. Veel verschillende functies vinden hier een plek. De levendigheid draagt bij aan de sfeer van het gebied. Veel mensen wonen dicht bij het station. Veel ondernemingen zitten op korte afstand van het station en hebben een prima ontsluiting met het openbaar vervoer. Voor het stationsgebied wordt een programma opgesteld. Dit programma heet programma stedelijke knooppunt Heerhugowaard.
Ook in gebieden dichtbij het Stationsgebied vinden veranderingen plaats. Het betreft de gebieden Beveland (herstructurering) en De Frans (transformatie). Er wordt in hoofdstuk 1.3.1 meer informatie gegeven over dit soort veranderingen.
- Aanmoedigen en ondersteunen van initiatieven voor het gebruik van gebouwen voor veel verschillende functies (bijvoorbeeld Ouder- en Kindcentra, sportkantine die tevens wordt gebruikt als vergaderruimte of als podium).
- Uitwerken van het openbaar vervoer en de inrichting van de openbare ruimte, wachtplekken en parkeerbeleid volgens de uitgangspunten van "Groei op het spoor" (verbinden, verknopen, versnellen, veraangenamen en verleiden met het oog op wandelen, fietsen en gebruik van openbaar vervoer).
- Deelnemen in verbetering fietsroutes (doorfietsroute tussen Heerhugowaard-Alkmaar via Castricum-Heiloo naar de IJmondgemeenten, routes Heerhugowaard- Bergen, Heerhugowaard-Hoorn, Heerhugowaard-Langedijk-Schagen en Alkmaar-Langedijk).

Wat kan ook nog worden opgepakt?

Tijdens het opstellen van de omgevingsvisie zijn door experts, betrokken bewoners, ondernemers en organisaties punten benoemd om de huidige waarden en ontwikkelingen binnen Langedijk en Heerhugowaard te behouden, te versterken en aan te pakken. Het geeft aan welke mogelijkheden er worden gezien om aan te haken bij dit speerpunt. Wanneer, hoe en door wie deze acties kunnen worden opgepakt is nog niet duidelijk.

- Mogelijk maken van meer woningen rond knooppunten van vervoer en winkelvoorzieningen
- Aanmoedigen en ondersteunen van initiatieven voor nieuwe vormen van wonen en leven
- Aanmoedigen en ondersteunen van initiatieven voor nieuwe vormen van vervoer. Dit kunnen duurzame vormen van vervoer zijn of nieuwe vormen van gemeenschappelijk vervoer.
- Pilotproject opstarten om de inrichting van de openbare ruimte beter af te stemmen op gebruik door iedereen. Na het pilotproject gebruiken we de leerpunten bij andere plannen voor de openbare ruimte. (Een pilotproject is een project waarbij samenleving en overheid op gelijke basis samenwerken. Pilotprojecten zijn ingebracht door bewoners, ondernemers en betrokkenen uit de samenleving.)
- Aanpak verkeersveiligheid, wandel-, en fietspaden (onder meer aandacht voor e-bikes en rotondes).

- Opstellen plan voor versterking netwerk en inrichting openbare ruimte gericht op beweging (wandelen en fietsen, speel- en fitnessplekken, routes voor skaten, hardlopen).
- In de aanleg en aanpassing van de openbare ruimte aandacht besteden aan ontmoeten (speel- en fitnessplekken, pleinen). Uitgangspunt is in iedere wijk tenminste één ontmoetingsruimte in openbaar gebied en tenminste één voorziening voor alle doelgroepen.
- Aanmoedigen en ondersteunen van plannen van bewoners voor ontmoetingsplekken in eigen beheer (gemeenschappelijke tuinen, speel- of sportplekken). Dit kan bijvoorbeeld door het beschikbaar stellen van openbare ruimte.

En wat kunt u doen?

Een woon- en leefplek voor iedereen, dat gaat ons allemaal aan. We zien graag plannen die inspelen op nieuwe behoeften. Voorbeelden zijn plannen waarin functies worden gemengd, of waarin verschillende doelgroepen wonen. Ook plannen met extra aandacht voor onderlinge zorg en voor duurzaamheid horen daarbij. Misschien wilt u aansluiten bij een plan van een instelling of ondernemer of samen met andere bewoners een plan ontwikkelen. Goede voorbeelden zijn:

Woongemeenschap Eikpunt is een vereniging waarvan de leden op een meer betrokken en duurzame manier bij elkaar willen wonen.

Horizon zorgcentrum is een stichting voor Wonen en zorg die zowel actief is op het gebied van zorgwonen als het leveren van zorg aan mensen die thuis wonen. Zij ontwikkelden onder meer het thuishamerproject. In het project krijgen de bewoners extra aandacht en worden zij onder professionele begeleiding betrokken bij dagelijkse activiteiten die ook in een normaal huishouden plaatsvinden.

Wonen Plus Welzijn is een brede maatschappelijke organisatie die actief is in Schagen, Hollands Kroon, Langedijk en Heerhugowaard. De organisatie biedt praktische diensten die mensen in staat stellen zo lang mogelijk te blijven meedoen in hun vertrouwde omgeving. Wonen Plus Welzijn werkt samen met meer dan duizend vrijwilligers.

2.2.1 Achtergronden bij speerpunt 2

Stel dat ik 100 word

De manier waarop wij wonen en leven verandert. Steeds meer mensen wonen alleen. Dit komt omdat mensen ouder worden en langer thuis wonen. En het aantal kinderen neemt op veel plaatsen juist af.

In de toekomst zijn er ook andere woon- en leefvormen nodig voor jong en oud, met bijbehorende voorzieningen.

In deze Omgevingsvisie wordt daarom aandacht gegeven aan de bouw en verbouw naar niet-traditionele vormen van wonen. Dit zijn bijvoorbeeld vormen van wonen die zo zijn opgezet dat het makkelijk en uitnodigend is om voor elkaar te zorgen.

Ook wordt gekeken naar de plek van woningen. Zo stimuleren we verdichting op plekken waarvan de bereikbaarheid groot is of waar voorzieningen in de buurt zijn.

Wilt u meer weten over het wonen in uw gemeente. Kijk dan op:
<https://www.waarstaatjegemeente.nl/dashboard/Bouwen-en-wonen>

2.3 Speerpunt 3: Samen werken we aan een omgeving die uitnodigt tot contact en zorg voor elkaar

Plezierig samenleven en zorg voor elkaar is een opgave voor ons allemaal. We richten ons op een samenleving waarin bewoners zelfredzaam zijn en zich bij elkaar betrokken voelen.

Wij helpen en inspireren bij plannen die gericht zijn op het echte samen leven. Voorbeelden zijn een plan voor een bijzondere vorm van wonen, voor een speel- of sportplek of een gezamenlijke tuin. Of een bedrijf of winkel waarin mensen aan het werk zijn die via de normale weg niet zo makkelijk aan een baan komen. Waar mensen kwetsbaar zijn ondersteunen we de inwoners en ondernemers die hulp bieden.

Waar wij voor zorgen is ruimte voor ontmoeten in het openbare gebied. We letten daarbij op de mogelijkheid tot gebruik voor iedereen. En ook op de spreiding van ontmoetingsplekken over de dorpen en wijken. Wij ondersteunen plannen voor activiteiten, evenementen en gebouwde ontmoetingsplekken die mensen met elkaar in contact brengen.



Deze kaart is een onderdeel van de totale [Visiekaart](#)

Wat doet de gemeente?

Met onze acties richten wij ons op ontmoetingsplekken in de openbare ruimte en in gebouwen. We richten ons op nieuwe vormen van wonen en leven en nieuwe vormen van vervoer.

Bestaande acties

- Aanmoedigen en ondersteunen van plannen waarin gebouwen voor meerdere doelen worden gebruikt (bijvoorbeeld Ouder- en Kindcentra of sportkantine die ook wordt gebruikt als vergaderruimte of als podium).
- Aanmoedigen en ondersteunen van ondernemers en instellingen met plannen waarbij mensen met een afstand tot de arbeidsmarkt weer kunnen deelnemen.
- Pilotproject van Stadshart tot dorpshart. In dit project maken we plannen voor een verbinding tussen de gemeenten Langedijk en Heerhugowaard. Wonen, werken, reizen en recreëren komen hier samen. Het deelgebied tussen de bruggen Krul en Broekerbrug gaan we opknappen. Dit krijgt de vorm van een Waterboulevard. Sport, gezondheid, ontspannen en ontmoeten, wonen, werken en aandacht voor cultuurhistorie en identiteit worden aan elkaar gekoppeld. (Een pilotproject is een project waarbij samenleving en overheid op gelijke basis samenwerken. Pilotprojecten zijn ingebracht door bewoners en betrokkenen uit de samenleving.)
- Uitwerken van het openbaar vervoer en de inrichting van de openbare ruimte, wachtplakken en parkeerbeleid volgens de uitgangspunten van “Groeï op het spoor” (verbinden, verknopen, versnellen, veraangenamen en verleiden met het oog op wandelen, fietsen en gebruik van openbaar vervoer).

Wat kan ook nog worden opgepakt?

Tijdens het opstellen van de omgevingsvisie zijn door experts, betrokken bewoners, ondernemers en organisaties punten benoemd om de huidige waarden en ontwikkelingen binnen Langedijk en Heerhugowaard te behouden, te versterken en aan te pakken. Het geeft aan welke mogelijkheden er worden gezien om aan te haken bij dit speerpunt. Wanneer, hoe en door wie deze acties kunnen worden opgepakt is nog niet duidelijk.

- In de aanleg en aanpassing van de openbare ruimte aandacht besteden aan ontmoeten (speel- en fitnessplekken, pleinen). Uitgangspunt is in iedere wijk tenminste één ontmoetingsruimte in openbaar gebied en tenminste één voorziening voor alle doelgroepen.
- Aanmoedigen en ondersteunen van plannen van bewoners voor ontmoetingsplekken in eigen beheer (gemeenschappelijke tuinen, speel- of sportplekken) bijvoorbeeld door het beschikbaar stellen van openbare ruimte.
- Aanmoedigen en ondersteunen van nieuwe vormen van wonen- en leven.
- Aanmoedigen en ondersteunen van plannen van bewoners of ondernemingen om evenementen te organiseren.
- Aanmoedigen en ondersteunen van initiatieven voor nieuwe vormen van vervoer. Dit kunnen duurzame vormen van vervoer zijn of nieuwe vormen van gemeenschappelijk vervoer.
- Een meldpunt openen voor onveilige verkeerssituaties en voor lastige plekken in het openbaar gebied voor ouderen en mensen met een beperking.
- Pilotproject om de inrichting van de openbare ruimte beter af te stemmen op gebruik door iedereen. Na het pilotproject gebruiken we de leerpunten bij andere plannen voor de openbare ruimte. (Een pilotproject is een project waarbij samenleving en overheid op gelijke basis samenwerken. Pilotprojecten zijn ingebracht door bewoners, ondernemers en betrokkenen uit de samenleving.)
- Opstellen plan voor versterking netwerk en inrichting openbare ruimte gericht op beweging (wandelen en fietsen, speel- en fitnessplekken, routes voor skaten, hardlopen).

En wat kunt u doen?

Ontmoeten is belangrijk, maar waar kan dat nog nu veel openbare voorzieningen hun deuren sluiten? Sommige mensen doen het gewoon:

- In Wageningen is een stadskamer opgericht. Hier kan iedereen een dagje gastheer of –vrouw worden van een plek waar iedereen welkom is. Zie <https://thuiswageningen.nl/>
- Door aan te sluiten bij het ANWB Automaatje. In dit project worden mobiele vrijwilligers gekoppeld aan minder mobiele plaatsgenoten. Zo kan een zeer slechtziende inwonerster

toch elke week haar vriendin bezoeken.

Zie <https://www.anwb.nl/lidmaatschap/maatschappelijk/mobiliteit/automaatje>

2.3.1 Achtergronden bij speerpunt 3

Ontmoeten na vandaag

Omdat veel vandaag de dag digitaal gaat is de wereld kleiner geworden en lijkt iedereen bereikbaar. Maar waar kan je elkaar nog echt ontmoeten? Ontmoetingsplekken worden steeds belangrijker en veranderen van aard.

Gebieden waar voorzieningen zijn zoals winkels, scholen of zorgvoorzieningen zijn punten die voor ontmoeten belangrijk zijn. Ook knooppunten van Openbaar Vervoer horen daarbij. En verbindingen zoals vaarroutes, wandel- en fietspaden.

Buiten ontmoeten we in parken, in recreatiegebieden, op het water, en op pleinen. Binnen ontmoeten we elkaar in winkels, buurthuizen, bibliotheken, in de horeca, kerken, scholen en culturele voorzieningen. Ook vindt ontmoeten plaats bij bepaalde gebeurtenissen zoals een markt of evenement.

Belangrijk is dat er voldoende spreiding van plekken is en dat de plekken bereikbaar zijn voor alle doelgroepen.

2.4 Speerpunt 4: Samen werken we aan goede omstandigheden voor scholing, werk en ondernemen

We gaan voor een samenleving waarin iedereen een nuttige bijdrage kan leveren. Daarvoor werken we aan goede omstandigheden voor scholing, werk en ondernemen.

Verbindingen zijn daarin belangrijk. Digitale verbindingen, verbindingen over weg, en spoor en verbindingen tussen mensen, instellingen en ondernemingen. Digitale bereikbaarheid is essentieel voor onze inwoners, bezoekers en bedrijven. Maar ook ten aanzien van onze veiligheid nu en in de toekomst.

We werken samen met onderwijs, ondernemers en overheid. Dit doen we om scholing en werk op elkaar af te stemmen. En dit doen we om mensen die werk zoeken en beschikbaar werk bij elkaar te brengen.

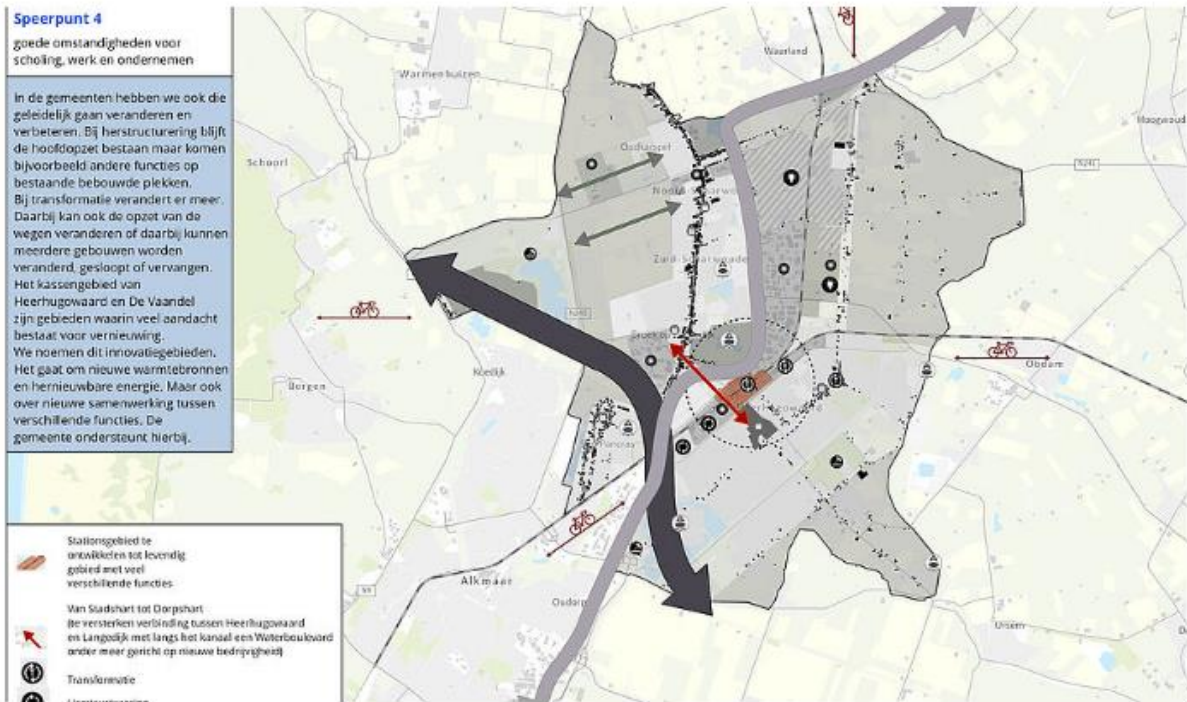
We willen een goed bereikbare gemeente. We doen dat door versterking van het stationsgebied en door aanpak van alle vormen van verkeer en vervoer via een [programma mobiliteit](#).

We verbeteren de regels en maken de processen makkelijker. Dit om ondernemers te ondersteunen bij hun plannen. Wij bieden veel verschillende mogelijkheden om te ondernemen. Denk daarbij aan betaalbare plekken voor kleine bedrijven en ruime locaties voor grotere bedrijven op bedrijventerreinen. Ook gemengde gebieden moeten daarbij genoemd worden. Er is steeds meer belangstelling voor gebieden waar wonen, recreëren en werken bij elkaar komen. Op verschillende plekken zetten we in op de verandering naar een gemengd gebied.

We bouwen voort op dat waar we sterk in zijn. Dat zijn alle vormen van bedrijvigheid die met landbouw, tuinbouw en veeteelt te maken hebben. Dat is de maakindustrie en dat is toerisme en recreatie; vooral in het gebied van Langedijk. Dat zijn de winkelgebieden. Zij maken kernen en wijken aantrekkelijk en levendig. En dat is het goede aanbod aan scholen in onze omgeving. Vooral in Heerhugowaard waar veel mbo-scholen aanwezig zijn. We helpen bedrijven niet alleen aan ruimte voor hun bedrijf, maar ook aan de mogelijkheid om personeel in onze gemeenten te laten wonen.

We werken toe naar een kringloopsamenleving. Dit betekent dat we zuinig zijn met grondstoffen. We voorkomen afval en hergebruiken stoffen die overblijven. Onze ondernemers dagen we uit om hier stappen in te zetten. Dit kan binnen hun eigen bedrijf maar ook door samenwerking met anderen.

Met de samenvoeging van Heerhugowaard en Langedijk - met bijna 7.000 bedrijven, ruim 33.000 banen en 85.000 inwoners - is er ruimte voor groei, is hard werken gewoon en zit ondernemerschap in de cultuur. De ligging van de gemeenten Langedijk en Heerhugowaard in regio Alkmaar en dichtbij de Metropoolregio Amsterdam zorgt ervoor dat er veel kansen liggen voor economische ontwikkeling. Bij de achtergronden kunt u meer lezen over de economische kansen.



Deze kaart is een onderdeel van de totale [Visiekaart](#)

Wat doet de gemeente?

Met onze acties richten wij ons op goede omstandigheden voor scholing, werk en ondernemen. Daarbij horen ook bereikbaarheid, huisvesting van personeel en mogelijkheden en ondersteuning bij vernieuwing en verduurzaming.

Bestaande acties

- Stimuleren en faciliteren van ondernemers en instellingen met plannen waarbij mensen met een afstand tot de arbeidsmarkt worden geholpen aan werk.
- Bijeen brengen van onderwijsinstellingen, werkzoekenden en bedrijven met het oog op afstemming van vraag en aanbod op arbeidsmarkt.
- In het verzorgingsgebied van het station woon- en werklocaties verdichten tot multifunctioneel stedelijk gebied (10 minuten lopen en 10 minuten fietsencontour).
- Uitwerken van het openbaar vervoer en de inrichting van de openbare ruimte, wachtplekken en parkeerbeleid volgens de uitgangspunten van Groei op het spoor (verbinden, verknopen, versnellen, veraangename en verleiden met het oog op wandelen, fietsen en gebruik van openbaar vervoer).
- Pilotproject waterboulevard kanaal Omval-Kolhorn waarin sport, gezondheid, werkgelegenheid, identiteit/erfgoed, ontspanning en ontmoeten worden gecombineerd. (Een pilotproject is een project waarbij samenleving en overheid op gelijke basis samenwerken. Pilotprojecten zijn ingebracht door bewoners, ondernemers en betrokkenen uit de samenleving.)
- Opstellen van een [programma mobiliteit](#).
- Behoud en ontwikkeling van verschillende mogelijkheden om een bedrijf te beginnen. Locaties voor bedrijfsvestiging zijn in verschillende vormen op de visiekaart aangegeven. Dit is afgestemd op de Visie werklocaties Dijk & Waard die in 2020 door de gemeenten Langedijk en Heerhugowaard is vastgesteld.
- De gemeenten blijven in gesprek met bewoners/ondernemers/marktpartijen en de regio over de digitale bereikbaarheid. Dit met het oog op aanleg van verbindingen en realiseren van voldoende dekking door het netwerk van zendmasten en antennes.

Wat kan ook nog worden opgepakt?

Tijdens het opstellen van de omgevingsvisie zijn door experts, betrokken bewoners, ondernemers en organisaties punten benoemd om de huidige waarden en ontwikkelingen binnen Langedijk en Heerhugowaard te behouden, te versterken en aan te pakken. Het geeft aan welke mogelijkheden er worden gezien om aan te haken bij dit speerpunt. Wanneer, hoe en door wie deze acties kunnen worden opgepakt is nog niet duidelijk.

- Aanmoedigen en ondersteunen van samenwerking binnen centrumgebieden tussen ondernemers en eigenaren.
- Met ondernemers en eigenaren toewerken naar compacte en aantrekkelijke centrumgebieden voor inwoners en ondernemers.

En wat kunt u doen?

We gaan voor een samenleving waarin iedereen nuttig werk kan doen. Dat kan op veel manieren. Denk daarbij aan vrijwilligerswerk is, zorg voor een buurman of –vrouw of aan een betaalde baan. Mooie voorbeelden hiervan zijn:

- [Werkleerbedrijf de Factorie in Schagen](#)
- [De Pieter Raatstichting](#); een zorg- en dienstverlener voor senioren die zich onder andere inzet voor leerwerktrajecten
- [Stichting Turn-over](#) laat zien dat sport werkt om jongeren die het lastig hebben verder te helpen. Met de Turn-over methode worden jongeren met een afstand tot de arbeidsmarkt en kwetsbare jongeren geholpen bij hun volgende stap in het leven. Turn-over gebruikt daarbij een combinatie van sport, trainingen en lessen in communicatie, oefeningen met solliciteren en helpt jongeren om praktijkervaring op te doen. Turn-over is opgestart door Joeri Peperkamp, enthousiast rugbyer die in zijn jeugd zelf de nodige uitdagingen kende. De stichting is inmiddels uitgegroeid tot een complete organisatie die landelijk aandacht kreeg vanwege de mooie resultaten.

2.4.1 Achtergronden bij speerpunt 4

Rondkomen in 2030

Werk en inkomen veranderen. Betaald werk, vrijwilligerswerk en vrije tijd gaan vaak in elkaar over. Sommige mensen combineren werk met de zorg voor familie. Ook zijn er steeds minder vaste banen en steeds meer tijdelijke contracten. Soms hebben mensen twee banen. En een baan van negen tot vijf is niet langer gewoon. Verder komen er steeds meer computers en robots en wordt het werk steeds ingewikkelder.

Vroeger volgden we een opleiding en gingen dan aan het werk. Tegenwoordig gaan we meer en meer uit van een leven lang leren. Maatschappelijke veranderingen leiden tot werk waar we niet genoeg mensen voor kunnen krijgen en werk waar we teveel mensen voor hebben.

Daarom vinden we het belangrijk dat onze scholen aansluiten bij het werk dat in onze regio gedaan moet worden.

Het gaat goed met de economie in beide gemeenten. Er komen steeds meer bedrijven. Ze steken geld in de regio. Zelf maken wij ons sterk voor vernieuwende en gezonde landbouw, tuinbouw en veeteelt. Zo doen we mee in het internationale Seed Valley. De deelnemers ontwikkelen sterke rassen en nieuwe technieken voor de teelt van groenten en bloemen. Ook regionaal werken we

veel samen. Dat doen we samen met andere gemeenten, ondernemers, de provincie en het Ontwikkelingsbedrijf.

Om de economie van onze gemeenten sterker te maken zetten we in op innovatie en verduurzaming. We stimuleren lokaal ondernemerschap. Dit doen we door de gemeente aantrekkelijker te maken om een bedrijf te vestigen, een sterke samenwerking met ondernemers en met inzet op innovatie. Hierdoor is onze economie duurzaam en toekomstbestendig.

Wilt u meer weten over werk en inkomen in uw gemeente? Kijk dan op: <https://www.waarstaatjegemeente.nl/dashboard/Werk-en-inkomen>

Kansen voor economische ontwikkeling

Met de samenvoeging van Heerhugowaard en Langedijk - met bijna 7.000 bedrijven, ruim 33.000 banen en 85.000 inwoners - is er ruimte voor groei, is hard werken gewoon en zit ondernemerschap in de cultuur.

De ligging van de gemeenten Langedijk en Heerhugowaard in regio Alkmaar en dichtbij de Metropoolregio Amsterdam zorgt ervoor dat er veel kansen liggen voor economische ontwikkeling.

De combinatie van wonen, voorzieningen, water en groen maakt het gebied voor iedereen aantrekkelijk. Op economisch vlak ontwikkelt onze regio zich vergelijkbaar met de Nederlandse economie. De toegevoegde waarde per baan ligt in Langedijk en Heerhugowaard zelfs iets boven het nationale gemiddelde.

Onze gemeenten zijn sterk in landbouw, bouw, groothandel en maakindustrie. Er liggen vooral kansen voor agrofood (o.a. zaadveredeling, glastuinbouw en gevarieerde agrarische bedrijven, verwerkende industrie, handel en logistiek) en bedrijvigheid op het vlak van duurzaamheid en energietransitie. **Duurzame Makers**, dat vormt de kracht van Langedijk en Heerhugowaard. Een kracht die bestaat uit ondernemerschap, een aantrekkelijk vestigingsklimaat dat ook door internationale bedrijven wordt gewaardeerd, loyale werknemers, een verscheidenheid aan bedrijventerreinen en een aantrekkelijk woon- en leefklimaat.

Er is in de gemeenten ook nog ruimte. Ruimte voor bevolkingsgroei (naar 100.000 inwoners in 2040) in een verscheidenheid aan woningen. Dat versterkt ook de aantrekkingskracht op de arbeidsmarkt. En ook ruimte voor groei van de economie, zowel op moderne gemengde bedrijventerreinen (Breekland en De Vaandel), als voor uitbouw van stedelijke economie (kenniseconomie, zorg, onderwijs en voorzieningen) in het stationsgebied. Het stationsgebied vormt straks de verbinding tussen het dorpshart van Broek op Langedijk (met o.a. het Museum Broeker Veiling) en het stadshart van Heerhugowaard. Ook in de woonwijken en in het landelijk gebied zijn er kansen voor economische ontwikkelingen.

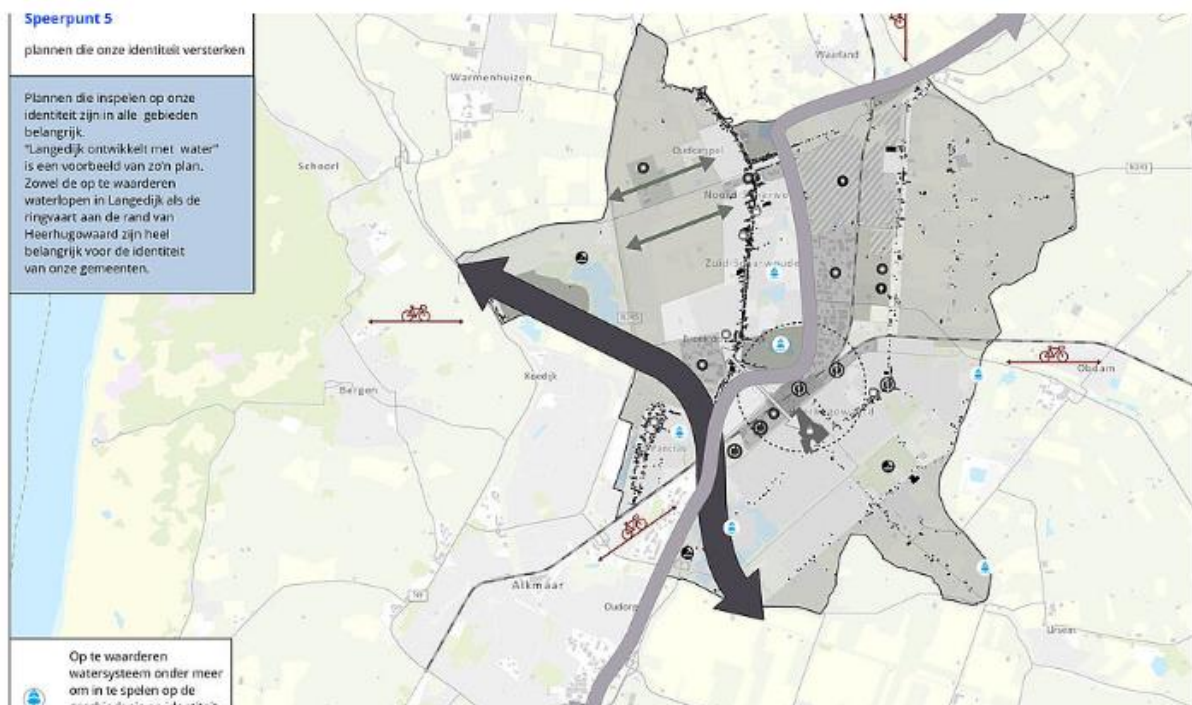
Om de kansen te benutten moet worden samengewerkt tussen bedrijfsleven, de gemeenten en het onderwijs. Het is belangrijk dat er steeds aandacht is voor een goede bereikbaarheid (weg, OV, (E-)fiets en voetganger), een impuls voor vernieuwing, duurzamer maken van werklocaties en woningvoorraad en een aantrekkelijke inrichting van de omgeving.

2.5 Speerpunt 5: Samen werken we aan ontwikkelingen die onze identiteit versterken

Ons doel is dat elk nieuw plan bijdraagt aan de identiteit van ons gebied. Een bron voor onze identiteit is onze geschiedenis. Die geschiedenis is opgeslagen in onze bodem en zichtbaar in onze omgeving. Zij is deel van onze herinneringen. En zij is te ervaren op internet, in musea, in tentoonstellingen, en in boeken. Bij veranderingen in ons gebied houden we rekening met onze identiteit.

Voor Langedijk is deze verbonden met de handel en tuinbouw in een bijzonder waterrijk gebied. In “[Langedijk ontwikkelt met water](#)” laten we zien wat kansen zijn om de identiteit van de gemeente te versterken. Heerhugowaard is een jonge stad in een oude droogmakerij. De oude wegen-, waterlopen- en bebouwingsstructuur bepalen nog steeds de opzet van de stad. Inspiratie voor plannen in Heerhugowaard is te vinden in “Landschapsgenese Heerhugowaard” en “Een historisch-geografische inventarisatie Gemeente Heerhugowaard”.

We zorgen dat de kennis over de identiteit van onze omgeving groeit. We delen deze kennis waar mogelijk. Samen gebruiken we identiteit als basis voor ontwikkelingen.



Deze kaart is een onderdeel van de totale [Visiekaart](#)

Wat doet de gemeente?

Met onze acties richten wij ons op:

- het vergroten van de bekendheid van de identiteit van ons gebied;
- het verdiepen van kennis daarover;
- het inspireren van mensen die plannen hebben;

- en het vastleggen en beschermen van waarden binnen ons omgevingsplan op punten waar dat nodig is. Het omgevingsplan is het plan waarin regels staan voor het grondgebied van een gemeente. Dit zijn regels die gaan over de functies waarvoor je een gebied mag gebruiken. Ook staan er regels in over bouwen en over het milieu. Het omgevingsplan is de vervanger van het bestemmingsplan en een deel van de verordeningen die in de gemeente gelden. De gemeente is verplicht om in de periode 2022-2029 een omgevingsplan op te stellen.

Bestaande acties

- Uitwerken van "Langedijk ontwikkelt met water";

Hierin staan 7 doelen.

1. de basis op orde (het systeem van vaarwegen het beheer en gebruik daarvan);
2. het leggen van verbindingen met de regio;
3. het bieden van ruimte voor recreatie;
4. het werken aan duurzaamheid;
5. het werken aan ruimtelijke kwaliteit;
6. het inspelen op het onderscheidende van Langedijk;
7. en het belang van samenwerken.

Voor elk van deze doelen is een kaart gemaakt en zijn gewenste ontwikkelingen omschreven.

Langedijk ontwikkelt met water sluit goed aan bij de doelen van de Omgevingsvisie en is een verdieping voor ontwikkelen vanuit identiteit. De visie is opgesteld met hulp van ketenpartners, ondernemers, instellingen en inwoners. Werken aan identiteit wordt gekoppeld aan versterking van de economie en de mogelijkheden om te recreëren.

Kijk voor meer informatie op <https://www.lomw.nl>

- Benutten van onze identiteit en ons cultureel erfgoed bij projecten;
- Ondersteunen van de musea Broekerveiling en het Oude Gemaal;
- Zichtbaar maken van de 13e eeuwse fundamenten van de kerken in Veenhuizen;
- Het beleid voor erfgoed, ruimtelijke kwaliteit en identiteit actualiseren. Dit gebeurt binnen het programma identiteit;
- Samenwerken met het Erfgoedplatform dat activiteiten organiseert. Dit zijn onder meer excursies en de Open Monumentendag.

Wat kan nog meer worden opgepakt?

Tijdens het opstellen van de omgevingsvisie zijn door experts, betrokken bewoners, ondernemers en organisaties punten benoemd om de huidige waarden en ontwikkelingen binnen Langedijk en Heerhugowaard te behouden, te versterken en aan te pakken. Het geeft aan welke mogelijkheden er worden gezien om aan te haken bij dit speerpunt. Wanneer, hoe en door wie deze acties kunnen worden opgepakt is nog niet duidelijk.

- Toeristisch-recreatieve routes rond identiteit/erfgoed ontwikkelen samen met andere organisaties.
- Het aanbieden van een onderwijsprogramma over cultureel erfgoed op basisscholen en middelbare scholen.

En wat kunt u doen?

Onze gemeenten hebben een rijke geschiedenis en een stevige identiteit. Deze is op veel plaatsen te zien en te herkennen. Vaak zijn er kansen om nog meer met onze identiteit te doen.

We vragen u om bij uw plannen aandacht te besteden aan identiteit. Kijk voor inspiratie naar de volgende voorbeelden en informatie.

- Van kaas naar zorg: een monumentale stolp (Rijksmonument) verbouwd tot [zorginstelling](#) (Heerhugowaard, Leeuwenhof);
- Bloembollen om in te wonen: bloembollenpakhuis wordt appartementencomplex (Langedijk, bollenpakhuis Dorpsstraat);
- Onderhoud, verbouw en restauratie van monumentale voormalige onderwijzerswoning;
- Organisatie van evenementen geïnspireerd door ons cultureel erfgoed zoals De Broekervaart, Koolsail/lichtjesavond.
- Gebiedsbiografie Dijk en Waard (PDF, 406 kB)
- Rapport historisch-geografische inventarisatie Gemeente Heerhugowaard (PDF, 3.7 MB) en Bijlagen historisch-geografische inventarisatie Gemeente Heerhugowaard (PDF, 1.1 MB).

2.5.1 Achtergronden bij speerpunt 5

Hoe gaan we zorgvuldig om met identiteit?

Waarom willen mensen in Langedijk en Heerhugowaard wonen of verblijven? Dat heeft alles te maken met identiteit. Maar wat is dat eigenlijk? Identiteit van een gebied voert terug op de bijzondere eigenschappen van een gebied:

- eigenschappen die verbonden zijn aan het ontstaan van een gebied in verschillende tijdlagen, en
- eigenschappen die te maken hebben met de samenleving zoals sociale samenhang of lokale gebruiken.

Op die manier is identiteit iets wat mensen gemeenschappelijk hebben en wat hun verbindt. In deze tijd verandert onze omgeving snel. Er worden nieuwe functies ontwikkeld die we eerder niet bedacht hadden. Als nieuwe plannen inspelen op onze identiteit, zijn ze eerder succesvol. Ze winnen aan draagvlak en passen in hun omgeving.

Geschiedenis van Langedijk en Heerhugowaard

Langedijk was in het verleden heel erg rijk aan water. Het gebied bestond uit vaarpolders. Land voor tuinbouw was bereikbaar via smalle vaarten. Het werd het 'Rijk der Duizend Eilanden' genoemd. Alleen het gebied ten oosten van de Broekerveiling is daarvan overgebleven. Maar de gemeente is nog steeds landelijk en waterrijk. Kenmerkend is de bebouwing in lange rijen; linten van huizen ontstaan op dijken en strandwallen van vroeger.

De identiteit van Langedijk is sterk verbonden met water. Het maken van water, het bevaarbaar maken van water, het zichtbaar maken van water, het gebruik van oevers, dat alles versterkt de identiteit van Langedijk. Ook is water heel belangrijk voor recreatie en toerisme.

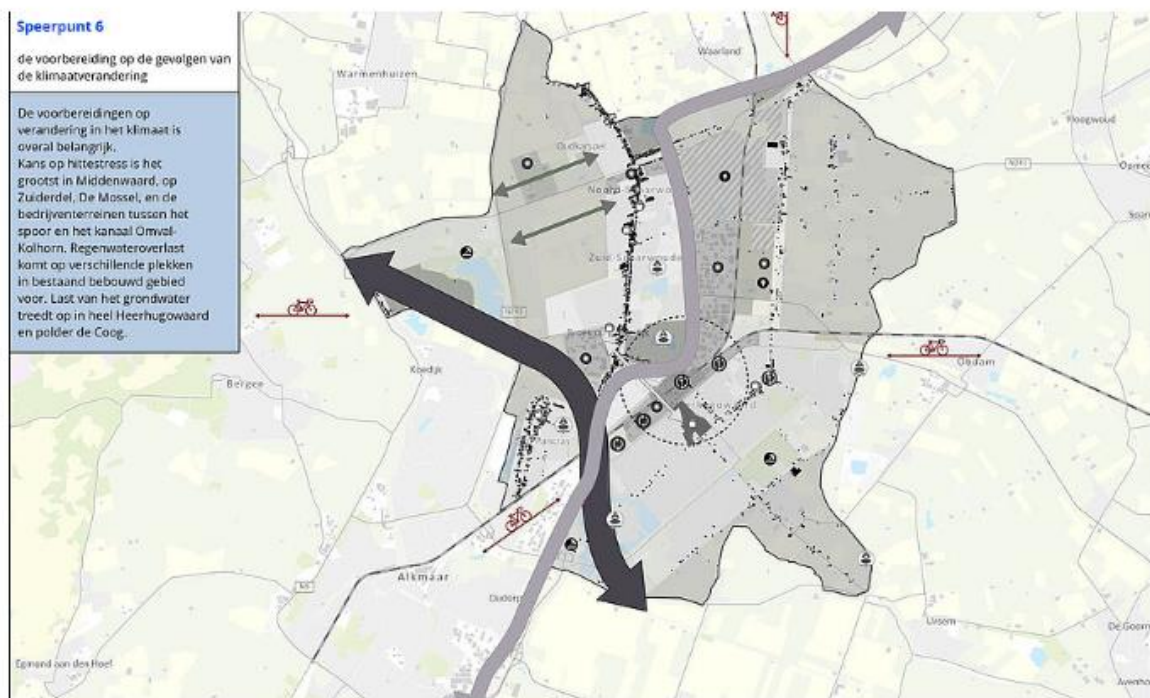
Heerhugowaard is een jonge stad in een oude droogmakerij. Lange tijd kende het gebied een trage ontwikkeling. Toen moderne technieken in de landbouw ontstonden werd dat anders. De komst van de spoorlijn van Alkmaar naar Den Helder leidde tot groei van het aantal inwoners. Toen er rond 1960 woningnood was in Nederland, werd de groei enorm. Er kwamen grote nieuwbouwwijken. Heerhugowaard werd een echte stad met de daarbij horende woon- en werkgebieden. De opbouw van de stad wordt nog steeds bepaald door het oude verloop van de wegen en de daaraan gelegen gebouwen.

Zowel de bebouwing van Langedijk als van Heerhugowaard is hard gegroeid in de afgelopen periode. Maar beide gemeenten hebben een eigen karakter ontwikkeld of behouden. Heerhugowaard werd steeds meer stad. Langedijk heeft juist het dorpse karakter weten te behouden.

2.6 Speerpunt 6: Samen werken we aan de voorbereiding op de gevolgen van klimaatverandering

Het klimaat verandert. Het is belangrijk om ons daarop voor te bereiden. Wij in de openbare ruimte en u in en om uw eigen woning. Wij reserveren meer ruimte voor wateropvang. Dat is gunstig bij piekbuien en ook om voldoende watervoorraad te hebben voor periodes van droogte. Wij planten meer bomen om schaduw te bieden voor mensen en dieren. Wij leggen meer groen aan om teveel verdamping van water en stress door hitte te voorkomen.

De ruimte is beperkt. Daarom combineren we zoveel mogelijk functies. Ook gebruiken we niet alleen de ruimte op de grond maar ook op de gevels en de daken. Daarnaast is groen en water niet alleen nodig als voorbereiding op de verandering van het klimaat. Het draagt ook bij aan een gezonde en aantrekkelijke omgeving. En aan de ruimte die we bieden voor planten en dieren.



Deze kaart is een onderdeel van de totale [Visiekaart](#)

Wat doet de gemeente?

Met onze acties bereiden we ons voor op de verandering van het klimaat. We richten ons op de inrichting van de openbare ruimte. En we bieden informatie aan voor bewoners en ondernemers om zich hierop voor te bereiden.

Bestaande acties

- In de aanleg en aanpassing van de openbare ruimte zorgen we voor voldoende opvang van regenwater. We vertragen de afvoer van water. We planten meer bomen en we zorgen dat er voldoende verschillende planten en bomen zijn. Hierbij betrekken we de bewoners.

- We werken samen met de regio aan de voorbereiding op klimaatverandering. We stellen een agenda op met acties die we uit gaan voeren.
- Volgens het Groenbeleidsplan voor Heerhugowaard, besteden we aandacht aan de voorbereiding op verandering van het klimaat.

Wat kan nog meer worden opgepakt?

Tijdens het opstellen van de omgevingsvisie zijn door experts, betrokken bewoners, ondernemers en organisaties punten benoemd om de huidige waarden en ontwikkelingen binnen Langedijk en Heerhugowaard te behouden, te versterken en aan te pakken. Het geeft aan welke mogelijkheden er worden gezien om aan te haken bij dit speerpunt. Wanneer, hoe en door wie deze acties kunnen worden opgepakt is nog niet duidelijk.

- We nemen het onderwerp op in het pilotproject om de inrichting van de openbare ruimte beter af te stemmen op gebruik door iedereen. Na het pilotproject gebruiken we de leerpunten bij andere plannen voor de openbare ruimte. (Een pilotproject is een project waarbij samenleving en overheid op gelijke basis samenwerken. Pilotprojecten zijn ingebracht door bewoners, ondernemers en betrokkenen uit de samenleving.)
- We gaan inwoners per wijk informatie bieden over de voorbereidingen die nodig zijn.

En wat kunt u doen?

Wateroverlast, watertekort en hittestress, ook u kunt zich daarop voorbereiden. Dat kan op erven van bewoners of ondernemers. Maatregelen zijn:

- wateropvang in een bassin, sloot, vijver of regenton;
- het zuinig omgaan met water in tijden van droogte;
- het beperken van verharding op u erf of in uw tuin. Minder verharding zorgt ervoor dat het water in de bodem terechtkomt. Dat is de meest natuurlijke manier om water op te slaan.
- het aanplanten van bomen. Bomen zorgen voor schaduw en helpen om stress door hitte te voorkomen.
- het laten begroeien van gevels en het kiezen voor daken met begroeiing;
- het aanbrengen van zonwering aan de buitenkant van gebouwen. Dit kan bijvoorbeeld door het planten van leibomen, door het aanbrengen zonneschermen of het aanbrengen van buitenluiken.

2.6.1 Achtergronden bij speerpunt 6

Hoe kunnen we ons goed voorbereiden op de gevolgen van de klimaatverandering?

De klimaatverandering voltrekt zich sneller dan we dachten. De weersomstandigheden die we voor 2050 verwachtten, treden nu al regelmatig op. De stijging van de gemiddelde temperatuur brengt ander weer met zich mee: natter, droger en heter. Het resultaat is wateroverlast, droogte en stress door hitte. Ook hoosbuien en harde wind zullen vaker voorkomen.

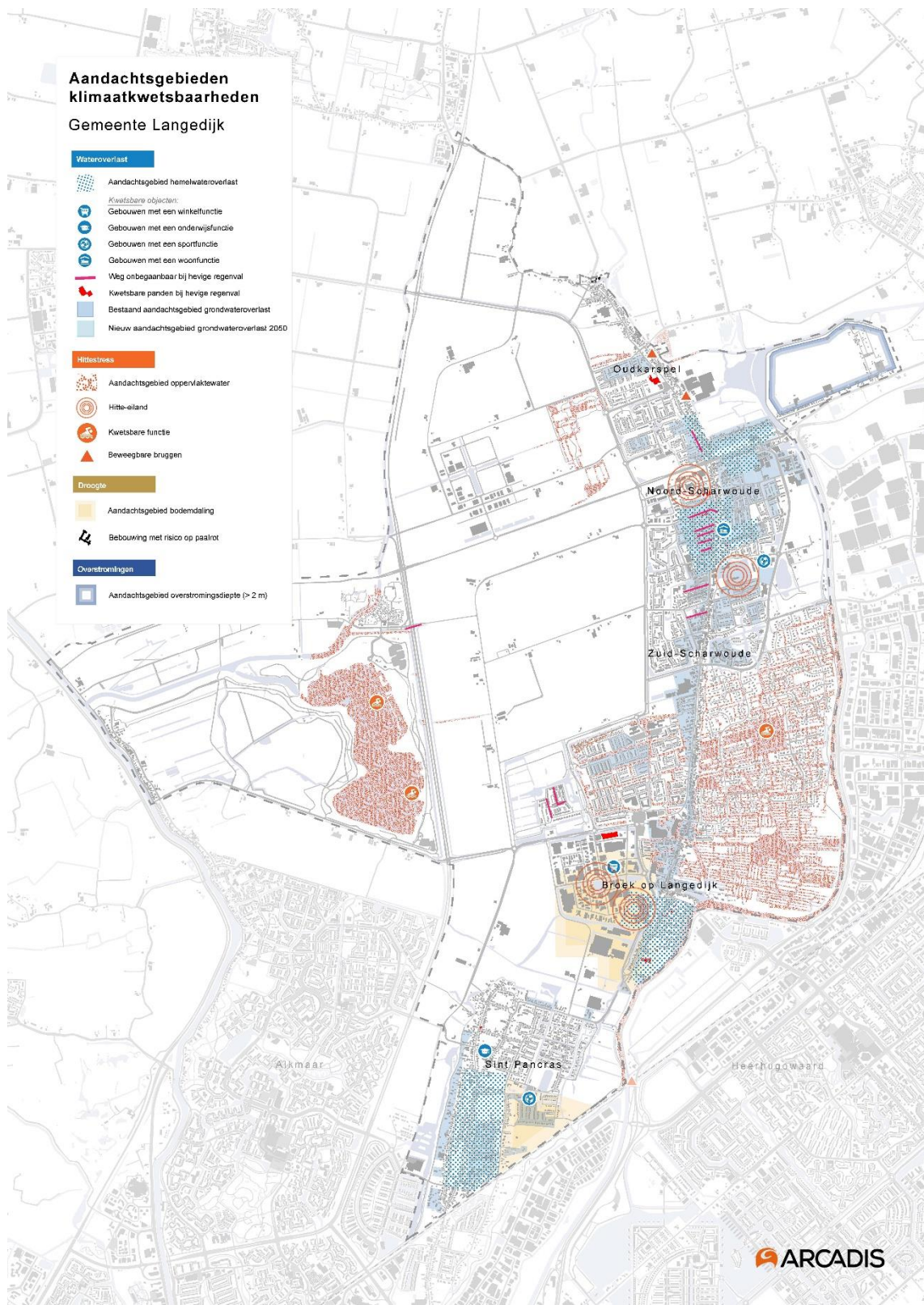
De aanpak aan de bron is om de uitstoot van broeikasgassen zoveel mogelijk te beperken ([zie speerpunt 7 'Een CO2-neutrale gemeente'](#)). Broeikasgassen zijn gassen die warmte vasthouden rond de aarde. Door de hoeveelheid broeikasgassen warmt de aarde op en hebben we te maken met klimaatverandering.

Maar daarnaast zijn de veranderende weersomstandigheden nu al een feit. Daarom is het nodig om goed voorbereid te zijn. Door goede maatregelen kunnen we overlast zoveel mogelijk voorkomen.

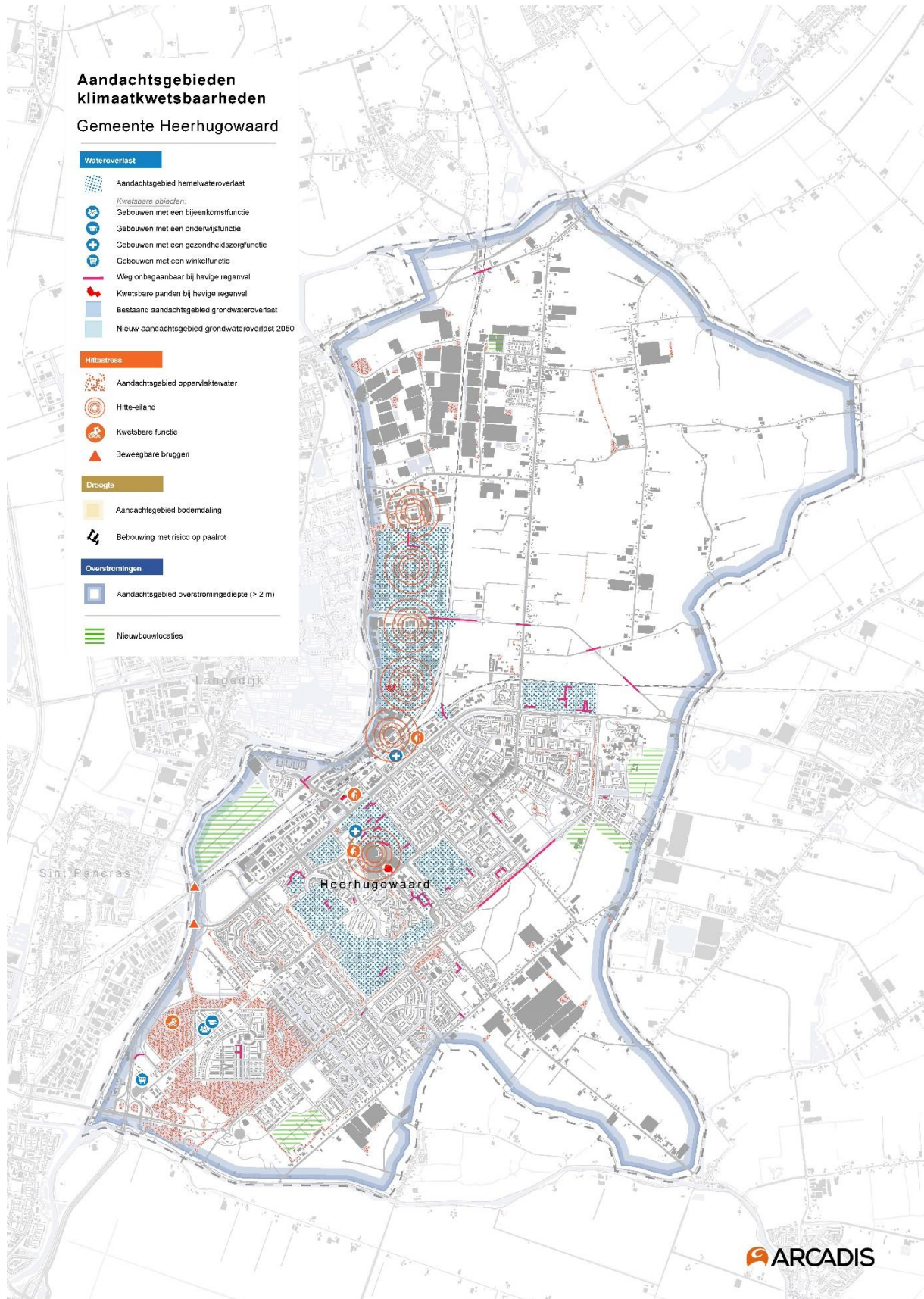
Het watersysteem is belangrijk voor een gezonde en leefbare omgeving. Maar zeker ook als we kijken naar de mogelijkheden om ons voor te bereiden op klimaatverandering. Het watersysteem is het geheel van kanalen, vaarten en sloten met de daarbij horende kades en dijken. En ook het grondwater en de kunstwerken voor waterbeheer horen daarbij. Waterveiligheid, beschikbaarheid van water en mogelijkheden om water te bergen en af te voeren zijn allemaal afhankelijk van een robuust watersysteem.

De gemeenten hebben samen met de regio een test gedaan. Dit heet een klimaatstresstest. We deden dit om te kijken waar de gevolgen van hitte en droogte het ergste zijn. De uitslag van deze test helpt om te bepalen waar de gemeenten als eerste maatregelen gaan nemen. Hieronder kunt u de aandachtsgebieden in uw gemeente bekijken.

Aandachtsgebieden klimaatstresstest Langedijk



Aandachtsgebieden klimaatstresstest Heerhugowaard



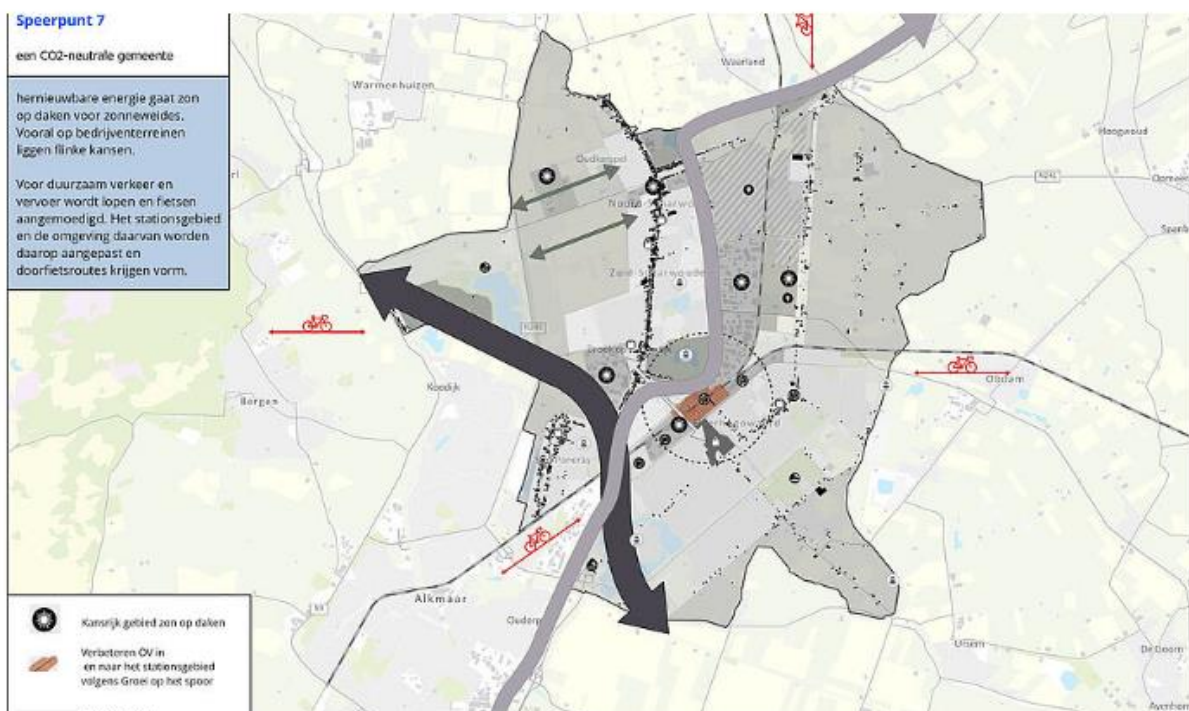
2.7 Speerpunt 7: Samen werken we aan een CO2-neutrale gemeente

Om klimaatverandering te voorkomen werken we toe naar CO2-neutrale gemeenten. Dit betekent dat we in onze gemeenten, als we alles optellen en aftrekken, geen toename hebben van broeikasgassen. Broeikasgassen zijn gassen die warmte vasthouden rond de aarde. Door de hoeveelheid broeikasgassen warmt de aarde op en hebben we te maken met klimaatverandering.

Om dat te bereiken moeten we energie besparen en de energie die we gebruiken halen uit hernieuwbare bronnen zoals zon, wind en warmte uit de bodem. Dat kan alleen als we allemaal ons steentje bijdragen. Nieuwe wijken worden zo duurzaam mogelijk en zonder aardgasaansluiting gerealiseerd. Ook maken we nieuwe wijken zo dat duurzaam verkeer en vervoer aantrekkelijk wordt.

Voor bestaande wijken en bedrijventerreinen maken we een plan om gebouwen beter te isoleren en andere warmtebronnen toe te passen dan het gebruik van aardgas. Op werklocaties kunnen grote stappen worden gezet richting een CO2 neutrale gemeente. Landelijk zijn bedrijventerreinen goed voor circa een kwart van het energieverbruik. In de Regionale Energie Strategie (RES) worden bedrijventerreinen aangewezen als een belangrijke plek in de energietransitie.

We kijken ook naar verkeer en vervoer. Daarbij ondersteunen we de overgang naar elektrisch vervoer. En we moedigen inwoners en bezoekers aan om te voet of met de fiets te gaan.



Deze kaart is een onderdeel van de totale [Visiekaart](#)

Wat doet de gemeente?

Met onze acties richten wij ons op het bewustzijn van onze inwoners en ondernemers van het belang van een CO2-neutrale gemeente. We ontwikkelen beleid. We verduurzamen onze eigen gebouwen en organisatie. En we ondersteunen initiatieven vanuit de samenleving.

Bestaande acties

- Uitvoeren van de Lokale Energie Strategie (LES).
- Met onze partners, bedrijven en inwoners uitvoering geven aan de Transitievisie Warmte. Dit gaat over energiebesparing, opwek van hernieuwbare energie en vervangen van aardgas als warmtebron.
- Samen met andere gemeenten uitvoering geven aan de Regionale Energie Strategie (RES). We maken duidelijk wat we moeten besparen. En we hebben de mogelijke hernieuwbare energiebronnen in beeld.
- Doorgaan met het Duurzaam Bouwloket en aanstellen van energiecoaches. Deze coaches helpen mensen met een plan met besparing of opwekking van hernieuwbare energie.
- Uitwerken van het openbaar vervoer en de inrichting van de openbare ruimte, wachtplekken en parkeerbeleid volgens de uitgangspunten van "Groei op het spoor" (verbinden, verknopen, versnellen, veraangename en verleiden met het oog op wandelen, fietsen en gebruik van openbaar vervoer).
- Deelnemen in verbetering fietsroutes (doorfietsroute tussen Heerhugowaard-Alkmaar via Castricum-Heiloo naar de IJmondgemeenten, routes Heerhugowaard- Bergen, Heerhugowaard-Hoorn, Heerhugowaard-Langedijk-Schagen en Alkmaar-Langedijk).
- Op basis van het programma mobiliteit het verkeer en vervoer duurzamer maken.

Wat kan nog meer worden opgepakt?

Tijdens het opstellen van de omgevingsvisie zijn door experts, betrokken bewoners, ondernemers en organisaties punten benoemd om de huidige waarden en ontwikkelingen binnen Langedijk en Heerhugowaard te behouden, te versterken en aan te pakken. Het geeft aan welke mogelijkheden er worden gezien om aan te haken bij dit speerpunt. Wanneer, hoe en door wie deze acties kunnen worden opgepakt is nog niet duidelijk.

- Inwoners per wijk informatie bieden over de noodzaak van energiebesparing en hernieuwbare energie.
- Maken van beleid om plannen voor hernieuwbare energie te kunnen begeleiden.
- Maken van een stappenplan om de gemeentelijke organisatie en gemeentelijke gebouwen energieneutraal te maken.
- Aanmoedigen en ondersteunen van plannen voor nieuwe vormen van vervoer. Dit kunnen duurzame vormen van vervoer zijn of nieuwe vormen van gemeenschappelijk vervoer.
- Inzetten op het benutten van grote daken voor zonne-energie. De bedrijventerreinen zijn de plekken waar hiervoor de meeste kansen liggen.
- Opnemen van regels in het Omgevingsplan waardoor het gebruik van het dak wordt verplicht (voor zonnepanelen, zonnecollectoren, een groen dak of gebruik van het dak als buitenruimte).

En wat kunt u doen?

Het klimaat- en energieprobleem is een probleem op de schaal van onze hele wereld. Het raakt ons allemaal en iedereen kan een steentje bijdragen; ook u. Komt u vooral naar bijeenkomsten die we houden over energie. U krijgt daar veel informatie. En er moeten belangrijke beslissingen worden genomen. Beslissingen die invloed kunnen hebben op uw verwarming, uw manier van koken uw woning of bedrijfsgebouw. Praat en denk met ons mee!

U kunt al aan de slag door het warmteverlies in uw huis te verkleinen, door zonnepanelen op uw dak te plaatsen of door de fiets te nemen of het openbaar vervoer te gebruiken.

Hieronder vindt u een aantal handige links en een aantal inspirerende voorbeelden van bewoners en ondernemers die actief zijn op het gebied van klimaat en energie.

Handige links:

- Hoe wordt mijn huis energieneutraal? Hier vindt u informatie: <https://www.duurzaambouwloket.nl/gemeente> en <https://www.energiebesparen.doejenu.nl/>
- Hoe wordt mijn bedrijf circulair? Kijk op <https://www.circulairondernemen.nl/>
- Voor goede ideeën op het gebied van duurzaam vervoer kijk op: <https://www.duurzame-mobiliteit.be/goedopweg>

Inspirerende voorbeelden:

- Het Warmtenet Regio Alkmaar: 44 gemeenten en 6 waterschappen houden aandelen bij HVC om industriële restwarmte voor verwarming van huizen en bedrijven beschikbaar te maken
- Het Waerdse energiecircuit: samenwerking tussen bedrijven en gemeente om restwarmte en -koeling te gebruiken.
- Middenmoes: een buurtmoestuin gericht op kweek van duurzame producten op de kortst mogelijke afstand van de gebruikers! Op een vrijkomende plek waar eerst een school stond, richtten buurtbewoners een moestuin op. Positief voor de sociale binding in de buurt. Bron van gezond eten dat op de kortst mogelijke afstand van de gebruikers wordt gekweekt. En realisering van een groen gebied dat bijdraagt aan de vermindering van de uitstoot van CO₂ en waar water rechtstreeks in de bodem kan dringen. Dat is gunstig als watervoorraad voor droge periodes en voor de geleidelijke waterafvoer bij zware buien.

2.7.1 Achtergronden bij speerpunt 7

Hoe zorgen we op termijn voor onze energievoorziening?

De gemeenten Heerhugowaard en Langedijk willen CO₂-neutraal worden. Er is nog veel besparing nodig en een omslag naar hernieuwbare energie. In 2017 beschikte Heerhugowaard over 4,3% hernieuwbare energie en Langedijk over 5,8% (bron www.waarstaatjegemeente.nl).

Wilt u meer weten over energie in uw gemeente? Kijk dan op:

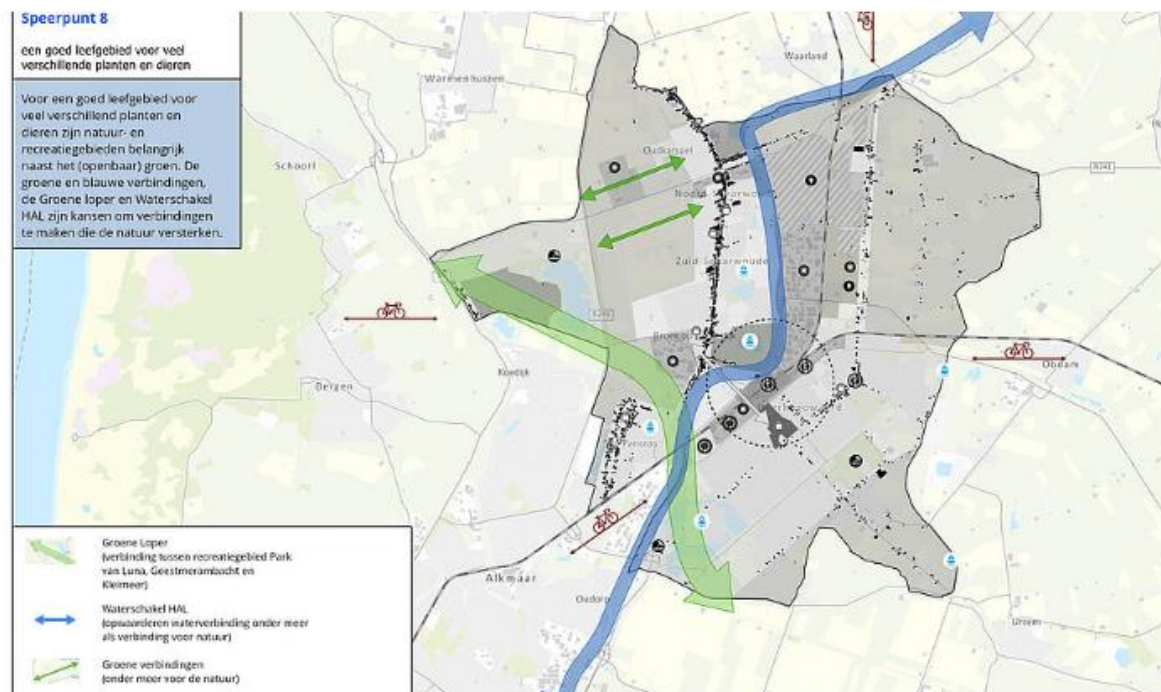
<https://www.waarstaatjegemeente.nl/dashboard/Energietransitie> en <https://klimaatmonitor.databank.nl/dashboard/>

2.8 Speerpunt 8: Samen werken we aan een goed leefgebied voor veel verschillende planten en dieren

Afwisseling in planten- en diersoorten is belangrijk. De vele verschillende soorten houden de natuur in balans. Dat is goed voor onze landbouwgewassen en onze natuur. Want veel verschillende planten- en diersoorten helpen om ziekten en plagen in gewassen te voorkomen.

We behouden en beschermen onze natuurgebieden en recreatiegebieden. We richten ons op meer openbaar groen en het vergroten van de natuurwaarde van het openbaar groen. Daarvoor maken we ook meer groene verbindingen. Dit zijn verbindingen tussen gebieden die nu al waarde hebben voor de natuur of waar een kans ligt om de waarde te vergroten.

We nodigen inwoners, ondernemers en ontwikkelaars uit om ook hun bijdrage te leveren. We ondersteunen vormen van landbouw en manieren van ontwikkelen, waarbij natuur een belangrijke plaats krijgt.



Deze kaart is een onderdeel van de totale [Visiekaart](#)

Wat doet de gemeente?

Met onze acties richten wij ons op een openbaar gebied met een rijkdom aan verschillende planten en dieren. Daarnaast ondersteunen wij plannen vanuit de samenleving die de ruimte voor verschillende planten en dieren groter maken.

Bestaande acties

- In de aanleg en aanpassing van de openbare ruimte zorgen we voor voldoende opvang van regenwater. We vertragen de afvoer van water. We planten meer bomen en we

zorgen dat er voldoende verschillende planten en bomen zijn. Hierbij betrekken we de bewoners.

- Inzaaien van bloemrijke bermen.
- Beheer van slootkanten en bermen zodanig dat we de afwisseling in planten- en diersoorten vergroten.
- Beheer van het groen en de verhardingen zonder chemische bestrijdingsmiddelen.
- We moedigen ontwikkelaars aan om bij het ontwerp voor een buurt of gebouw in te spelen op de natuur. Dit kan door voldoende en afwisselend openbaar groen. Dat kan door groene gevels en daken. En het kan door bij gebouwen ook plek te geven aan dieren. Denk daarbij bij voorbeeld aan dakpannen waaronder vogels kunnen nestelen.
- Volgens het Groenbeleidsplan voor Heerhugowaard besteden we aandacht aan het vergroten van de rijkdom aan planten- en diersoorten.

Wat kan ook nog worden opgepakt?

Tijdens het opstellen van de omgevingsvisie zijn door experts, betrokken bewoners en organisaties punten benoemd om de huidige waarden en ontwikkelingen binnen Langedijk en Heerhugowaard te behouden, te versterken en aan te pakken. Het geeft aan welke mogelijkheden er worden gezien om aan te haken bij dit speerpunt. Wanneer, hoe en door wie deze acties kunnen worden opgepakt is nog niet duidelijk.

- Ondersteunen van plannen voor teelt van gewassen met aandacht voor de natuur en zonder het gebruik van chemische bestrijdingsmiddelen.
- Maken van verbindingen tussen gebieden met waarde voor de natuur of kansen om de waarde voor de natuur te vergroten.

En wat kunt u doen?

Ook u kunt een bijdrage leveren aan een omgeving waarin veel verschillende planten- en diersoorten zich thuis voelen. Dit kan bijvoorbeeld door als u inkopen doet bewust te kiezen voor bepaalde producten. Dit kan in de omgeving van uw eigen huis of tuin. En als u (agrarisch) ondernemer of ontwikkelaar bent dan kan dat als onderdeel van uw bedrijfsvoering.

Zie voor meer tips de hierna opgenomen links:

- <http://www.biodiversiteit.nl/slag/consumenten-slag-biodiversiteit/rond-huis-tuin>
- <http://www.biodiversiteit.nl/slag/bedrijven-slag-biodiversiteit>
- <https://www.bouwnatuurinclusief.nl/>
- Een goed voorbeeld van ondernemers die de omslag naar biologische teelt maakten is het bedrijf van de gebroeders Kos. Lees meer over hun bedrijf op <https://www.greenportnhn.nl/nieuws/robert-en-gertjan-kos-goed-bezig-voor-de-natuur-0>

2.8.1 Achtergronden bij speerpunt 8

Hoe zorgen we voor een omgeving waar veel planten- en diersoorten voorkomen?

De rijkdom aan planten- en diersoorten wordt biodiversiteit genoemd. In Nederland daalde de biodiversiteit van ongeveer 40 procent in 1900 tot ongeveer 15 procent in 2010. De biodiversiteit is hier uitgedrukt in procenten ten opzichte van de situatie die van nature bestaat.

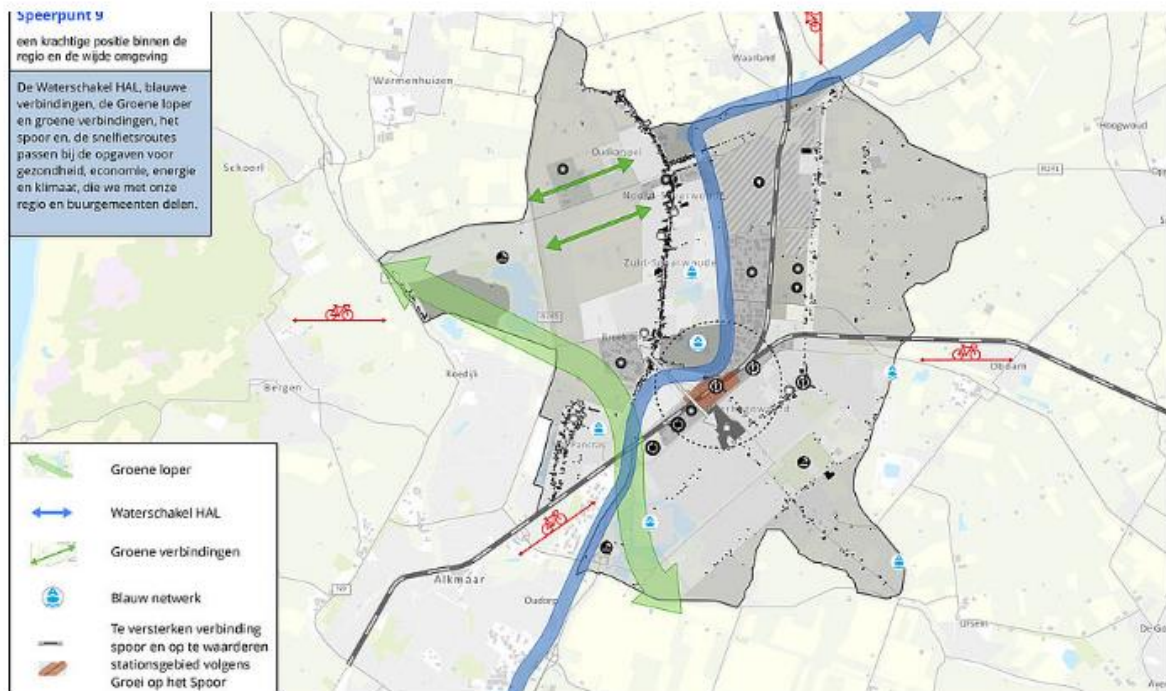
Er is een aantal oorzaken. Het meest belangrijk zijn de verandering van landgebruik, de achteruitgang van het milieu en versnippering van gebieden waar natuur in de hoofdrol is.

Samen zijn we aan zet om dit te veranderen. Als graadmeter voor biodiversiteit gebruiken de gemeenten het aantal rode lijst soorten. Dit zijn bedreigde planten- en diersoorten die gevaar lopen om uit te sterven. Als het met de rode lijst soorten goed gaat is dat een teken dat de situatie ook voor andere planten- en diersoorten verbetert.

De basis voor het voorkomen van planten en dieren is de kwaliteit van de bodem, het water en de lucht. En daarnaast de hoeveelheid natuurgebied, recreatiegebied en (openbaar) groen. De natuurgebieden zoals het Oosterdelgebied, de Waarderhout en de Kleimeer spelen een belangrijke rol. Maar ook recreatiegebieden zoals het Geestmerambacht en het Park van Luna. De gemeenten beheren veel openbaar groen.

2.9 Speerpunt 9: Samen werken we aan een krachtige plek binnen de regio en de wijde omgeving

Langedijk en Heerhugowaard maken deel uit van de regio Alkmaar. Onze regio vormt de verbinding tussen Holland boven Amsterdam (Noord-Holland Noord) en de Metropoolregio Amsterdam. De kracht van de regio is bereikbaarheid en kwaliteit. Dit bouwen we uit. Ten opzichte van de Metropool Amsterdam bieden wij een andere kwaliteit van wonen en leven; groener, dorpser maar toch met een rijkdom aan voorzieningen bij de hand.



Deze kaart is een onderdeel van de totale [Visiekaart](#)

Wat doen wij samen met de regio?

Aan het uitbouwen van onze kracht wordt al veel gedaan. Kijk hiervoor naar:

- [Het ambitiesdocument Holland boven Amsterdam](#): De regio Noord-Holland Noord (West-Friesland, regio Alkmaar en de Kop van Noord-Holland) heeft een gezamenlijk programma van uitvoering om de kracht van de regio te sterker te maken. Het programma richt zich op:
 - het bieden van ruimte;
 - het zorgen voor goede bereikbaarheid, zowel over de weg of het spoor als digitaal;
 - het leggen van verbindingen tussen werk en scholing en tussen verschillende soorten van bedrijven;
 - het uitnodigend en snel reageren op nieuwe ontwikkelingen en vragen uit de markt.

De omgevingsvisie is in lijn met het ambitiedocument Holland boven Amsterdam. Meer weten? Het volledige document staat op de website van Noord Holland Noord.

<https://nhn.nl/kennisbank/ambitiedocument-hba-2040/>

De Greenport visie;

De Greenport Noord-Holland Noord omvat de regio's West-Friesland, regio Alkmaar en Kop van Noord-Holland. In dit gebied vinden we zowel onderzoek en ontwikkeling als het maken, de verkoop, de organisatie en de verwerking van producten uit de landbouw. Dit willen we verder uitbouwen.

Belangrijke ontwikkelingen zijn:

- Schaalvergroting (grotere bedrijven en bedrijven die stoppen);
- Specialisatie (met als gevolg meer vervoer);
- Verdieping (met als gevolg een grotere behoefte aan ruimte);
- Verbreding (toevoeging van andere activiteiten dan landbouw);
- Vernieuwing en verduurzaming.

In afstemming op deze ontwikkelingen wordt ingezet op 5 belangrijke opgaven:

- het bieden van ruimte (voor wat betreft de grootte en de soort van activiteiten);
- het verbeteren van de bereikbaarheid;
- het bouwen aan een aantrekkelijk agribusiness-landschap;
- het realiseren van een energie-neutrale Greenport;
- het realiseren van een Greenport dat bestand is tegen de veranderingen in het klimaat en een watersysteem heeft dat duurzaam is.

De Omgevingsvisie is in lijn met Greenport Noord-Holland Noord 2050.

Het omgevingsbeeld regio Alkmaar;

Zeven gemeenten vormen de regio Alkmaar. Afwisseling in het landschap en in plekken om te wonen of werken kenmerken deze regio. De bereikbaarheid en de afwisseling zijn sterke punten. Regio Alkmaar zet in op:

- Een gezond landschap
- De eigen kwaliteit van wonen per kern
- Ruimte voor ondernemerschap
- Bereikbaarheid als voorwaarde (per openbaar vervoer, weg en digitaal), en
- Water als kans (als ruimtelijke kwaliteit, als kwaliteit voor recreatie en economie en als middel om voorbereid te zijn op de veranderingen in het klimaat).

De Omgevingsvisie is in lijn met het omgevingsbeeld Alkmaar. Meer lezen over het omgevingsbeeld? Ga voor het volledige document naar de website van de Regio Alkmaar.

https://www.regioalkmaar.nl/media/documenten_basis/Regionaal_Omgevingsbeeld_definitief.pdf

De focusagenda Regio Alkmaar;

De Focusagenda Regio Alkmaar 2019-2022 is opgesteld door de 7 gemeenten van de regio Alkmaar. De regio richt zich voor deze periode op een klein aantal punten om juist op deze punten meer te kunnen bereiken:

- Een goede fysieke bereikbaarheid van de regio;
- Aantrekkelijke en afwisselende mogelijkheden om te wonen, waarbij iedere kern zijn eigen kwaliteit van wonen heeft;

- Inzet op duurzame energie, vanuit de noodzaak om in 2050 energie neutraal te zijn maar ook als kans voor vernieuwing.

De Omgevingsvisie is in lijn met de focusagenda Regio Alkmaar. Lees meer over de focusagenda op de website van de Regio Alkmaar.

<https://www.regioalkmaar.nl/page/focusagenda.php>

- Woningbouwafspraken en programma voor wonen regio Alkmaar;
In de regio Alkmaar richten we ons op een sterke en aantrekkelijke voorraad aan woningen. Deze voorraad is voor eigen inwoners en ook voor woningzoekenden uit de Amsterdamse metropool, nu en in de toekomst. Daarbij werken we aan een evenwicht tussen de vraag en het aanbod van woningen; nu en in de toekomst.

Om dit te bereiken zijn er 5 opgaven:

1. We verhogen het tempo van bouwen flink om de vraag naar woningen aan te kunnen.
2. We zorgen dat de voorraad aan woningen aangepast kan worden.
3. We zorgen voor afwisseling in woningen en in de woonomgeving.
4. We zorgen dat de woningen terechtkomen bij de mensen die ze echt nodig hebben
5. We spelen in op de behoefte aan woningen die we in de toekomst verwachten.

De cijfers over de vraag en het aanbod van woningen houden we goed bij. Er wordt gezorgd dat:

- plannen inspelen op woningen waar een tekort aan bestaat;
Bij bijna alle soorten woningen is de vraag in Heerhugowaard en Langedijk groter dan het aanbod. Er wordt een blijvende behoefte verwacht aan woningen. Alleen voor de twee-onder-een- kap woningen (Langedijk) en de huurwoningen in rijen (Heerhugowaard) is het mogelijk dat er in de toekomst een teveel ontstaat. Dit komt omdat ouderen deze woningen in de komende jaren zullen verlaten.
- het opvullen van lege plekken in een kern of het opnieuw gebruiken van plekken die hun functie verliezen, gaat voor uitbreiding;
- iedere gemeente niet meer bouwt dan haar aandeel in de berekening van de behoefte aan woningen;
- ieder plan ook een ruimtelijke versterking oplevert;
- er duurzaam wordt gebouwd.

De Omgevingsvisie is in lijn met de regionale woningbouwafspraken. We verwachten dat er steeds meer ouderen komen en minder jongeren. Daarmee verwachten we ook dat er meer behoefte komt aan contact en zorg voor elkaar. Om die reden geven we in de Omgevingsvisie extra aandacht aan vernieuwende vormen van wonen en leven ([zie ook speerpunt 2 'een goede woonplek en woonomgeving voor iedereen](#)).

- Visie 2030 – Parkenlint tussen stad en dorp (Geesmerambacht)
Recreatieschap Geestmerambacht draagt zorg voor het beheer van de gebieden Geestmerambacht, de Groene Loper en het Park Luna. Het doel van de visie is het gebied in samenhang te laten doorgroeien tot een veelzijdig Parkenlint, als groene uitloper voor de inwoners van het HAL-gebied en met activiteiten gericht op de ruimere regio. De kwaliteit van zowel de natuurgebieden als de recreatiegebieden wordt verhoogd. De bedoeling is om ontwikkeling van recreatie, landschap en natuur als een doorlopend geheel vorm te geven. Daarbij wordt aangehaakt op de directe omgeving. Daarvoor zijn uitgangspunten op een rij gezet, met samenhang op diverse thema's en een duidelijke koers op de investeringsprioriteiten. De visie biedt ruimte voor de verdere ontwikkeling van natuur- en recreatiewaarden, inclusief economisch potentieel en

evenementen. Ecologische en recreatieve verbindingen zijn immers niet aan bestuurlijke grenzen gebonden.

De omgevingsvisie is in lijn met de visie van het Recreatieschap Geestmerambacht. Meer weten? Het volledige document staat op de website van Geestmerambacht.

De visies op regionaal niveau werken door op het niveau van de gemeenten. U vindt dat terug in de speerpunten 1 tot en met 8 en de daarbij horende acties.

Schakel tussen metropool en groene regio

Langedijk en Heerhugowaard maken deel uit van de regio Alkmaar. Deze regio vormt de verbinding tussen de metropool Amsterdam en het noordelijke deel van de provincie.

Vanuit het HAL gebied (Heerhugowaard, Langedijk en Alkmaar) kan je binnen een uur in het hart van de metropool zijn. Het is de regio boven Amsterdam waar een gezonde omgeving en een bijzondere kwaliteit van wonen en leven is. Met voldoende voorzieningen, onderwijs en zorg.

Het is een plek waar ruimte is voor ondernemerschap en waar kansen liggen voor vernieuwing en ontwikkeling. Het is ook een plek waar veel bedrijven zitten die zijn verbonden met de landbouw. Dit gaat van productie, naar opslag, vervoer en handel. Hierbij kunnen nieuwe bedrijven aansluiten. Maar ook in de maakindustrie zijn al veel bedrijven aanwezig. En in de recreatie. Vooral het waterrijke Langedijk biedt daarvoor goede mogelijkheden.

De regio Alkmaar is een regio waar ruimte is, maar ruimte wordt wel schaarser. Woon- en werkfuncties, vernieuwende teelten van planten, opwekking van duurzame energie, berging van water, landbouw, recreatie en natuur vragen allemaal hun plek. De kunst is om te ontwikkelen met behoud van kwaliteit. Het verbinden van functies met elkaar en het gebruik van ruimte voor meerdere doelen wordt steeds belangrijker.

Parel aan Zee, Toeristisch Recreatieve visie Regio Alkmaar

Toerisme en recreatie zijn voor de economie in de Regio Alkmaar belangrijk. Voorzieningen op het gebied van toerisme en recreatie maken de omgeving aantrekkelijk. De Toeristische visie 2025 'Regio Alkmaar: Parel aan Zee' uit 2014 is de basis voor de samenwerking tussen de verschillende gemeenten in de regio. Ieder jaar wordt een actieplan opgesteld. Ga voor het volledige document naar de website van Regio Alkmaar.

https://www.regioalkmaar.nl/media/2018raadsavonden/Regioavond_4_juli_2018.compressed.pdf

Ondernemers zijn zelf verantwoordelijk voor hun bedrijf. Ondernemers zijn ook belangrijk om aan gasten en belangstellenden te vertellen hoe gastvrij de regio is. Het toeristisch netwerk van Regio Alkmaar ondersteunt ondernemers om dit uit te dragen. Het netwerk ondersteunt daarnaast de samenwerking tussen alle partijen. Binnen de regio versterken en bouwen we de gemeenten Langedijk en Heerhugowaard uit als aantrekkelijke, complete, gastvrije en bruisende gemeenten. Dat doen we met behoud van een goed evenwicht tussen rust en levendigheid.

2.9.1 Achtergronden bij speerpunt 9

Samenwerking in de regio is belangrijk voor onze inwoners en bedrijven. Mensen bewegen zich steeds gemakkelijker binnen een groter gebied. Locatie en bereikbaarheid zijn voor woningzoekenden en bedrijven belangrijker dan de gemeentegrenzen.

Ook als gemeenten merken we dat de er steeds meer wordt opgepakt in de regio. En dat is logisch. Er zijn veel verbindingen en er liggen opgaven die voor alle gemeenten gelden.



3 Idee

Een idee voor de leefomgeving in Langedijk en Heerhugowaard is een kans om de omgeving te versterken. Heeft u zelf een idee? Doorloop daarvoor het stappenplan. Dan weet u wat u van de gemeente kunt verwachten en wat u zelf kunt doen. Als u het hele stappenplan hebt bekeken bent u zo goed mogelijk geïnformeerd om met de gemeente in gesprek te gaan.

Heeft u gehoord van een idee en bent u belanghebbende, bijvoorbeeld omdat het idee voor uw omgeving gevolgen kan hebben? De initiatiefnemer is verplicht met belanghebbenden in gesprek te gaan, zie hiervoor ook stap 4 en 5. Natuurlijk kunt u ook zelf contact opnemen met de initiatiefnemer en vragen om meer informatie.

3.1 Stappenplan

De visie geeft de belangrijke punten aan die bij nieuwe ideeën worden afgewogen. Aan de hand van het stappenplan kunt u zien of uw idee bijdraagt aan deze punten. Als dat niet zo is kunt u het idee verder uitwerken zodat het wel bijdraagt. Ook als u gehoord heeft over een idee kunt u kijken waaraan het idee zou moeten voldoen en wat het proces is vóór een idee kan worden ingediend.

Stap 1: Is deze omgevingsvisie van belang voor mijn idee?

Heeft u een idee dat een beperkte invloed heeft op de omgeving, dan kan het zijn dat dit vergunningvrij is. Dit kunt u zien op www.omgevingsloket.nl. In dat geval kunt u het initiatief via de informatie die u op die website krijgt verder afwickelen.

Als uw idee niet vergunningvrij is, kijkt u of het past in het bestemmingsplan. Een bestemmingsplan is een plan waarin regels zijn opgenomen over de functies waarvoor je een gebied mag gebruiken. Ook geeft het bestemmingsplan regels over de mogelijkheden om te bouwen. In de periode 2022-2029 wordt het bestemmingsplan vervangen door het gemeentelijke omgevingsplan

[Bekijk de bestemmingsplannen van gemeente Langedijk.](#)

[Bekijk de bestemmingsplannen van gemeente Heerhugowaard.](#)

Past uw idee niet in het bestemmingsplan? Dan doorloopt u de verdere stappen van dit stappenplan om informatie te krijgen over de Omgevingsvisie.

Stap 2. Draagt mijn idee bij aan de waarden van de omgeving?

We vinden het belangrijk dat ideeën zo worden vormgegeven dat ze aansluiten bij de waarden van een gebied. Klik op de [waardenkaart](#). U kunt dan het gebied opzoeken waarbinnen uw idee valt. Als er nog geen locatie gekozen is, kunt u nagaan wat het meest passende gebied is voor uw idee. Betrek de waarden van het gebied bij de uitwerking.

Stap 3. Draagt mijn idee bij aan de speerpunten van de omgevingsvisie?

In de omgevingsvisie staan 9 speerpunten centraal. Deze speerpunten komen voort uit belangrijke trends en ontwikkelingen. Het zijn punten die voor iedereen van belang zijn om ook in de toekomst fijn en veilig te kunnen blijven wonen, leven en ondernemen in onze gemeenten. Kijk

of uw idee aan kan sluiten bij een of meerdere [speerpunten](#). Dat maakt uw plan steviger en meer gericht op de toekomst.

Stap 4: Kan mijn idee rekenen op draagvlak?

De gemeente vindt het belangrijk dat bij nieuwe ontwikkelingen rekening wordt gehouden met de belangen van omwonenden en andere belanghebbenden.

Heeft uw idee invloed op de omgeving van omwonenden of belanghebbenden? Ga dan bij de start van uw project in gesprek en ga na of u eventuele wensen in kan passen in uw plan.

Is het mogelijk om andere partijen bij uw idee te betrekken, zodat het voor hen ook een positief effect heeft? Een idee dat meerdere doelen dient is makkelijker uit te voeren.

Hulp nodig bij deze stap? Lees dan de paragraaf 'In gesprek met belanghebbenden'.

Stap 5: Hoe nu verder?

U kent nu de omgevingsvisie van de gemeenten Langedijk en Heerhugowaard. U weet welke speerpunten er zijn. U heeft de waardenkaart bekeken en u bent in gesprek gegaan met belanghebbenden. Hiermee gaat u goed voorbereid naar de gemeente om samen in gesprek te gaan over het vervolg.

Neem contact op met de betreffende gemeente via telefoon of email:

Voor de gemeente Langedijk: telefoon 0226-334433 of per e-mail via info@gemeentelangedijk.nl.
Voor de gemeente Heerhugowaard: telefoon 14-072 of per email via post@heerhugowaard.nl.

3.1.1 In gesprek met belanghebbenden

Hieronder vindt u een aantal tips om in gesprek te gaan over uw idee.

Bepaal de belanghebbenden

Bedenk voor wie uw idee gevolgen heeft. Dat kunnen allerlei gevolgen zijn. Voorbeelden zijn:

- Verandering van uitzicht;
- Schaduwwerking;
- Toename van geluid, trillingen of licht of
- Toename van verkeer

De mensen die gevolgen kunnen ervaren van uw idee noemen we belanghebbenden. Bij één of enkele belanghebbenden, ligt een bezoek aan hen voor de hand. In dat bezoek legt u uit hoe het plan eruit ziet en geeft u gelegenheid om op uw idee te reageren. Hebben mensen bezwaren tegen uw idee? Kijk dan of er mogelijkheden zijn om de gevolgen van het idee te voorkomen, te verzachten of te compenseren.

Informereren

Zijn er meerdere belanghebbenden dan is het als eerste zaak om iedereen te informatie te geven. Dat kan met een brief of, als het om een grote groep gaat, met een bericht in de krant die huis aan huis wordt bezorgd.

U maakt bekend wat u in hoofdlijnen van plan bent en nodigt mensen uit voor een gesprek. Stem het moment van dat gesprek af op de mensen die u uitnodigt. Voor mensen die werken of studeren kan het bijvoorbeeld prettig zijn om een moment te kiezen aan het eind van de middag of op een avond. Houd ook rekening met de schoolvakanties. Geef in de uitnodiging aan wat mensen kunnen doen als ze niet op de bijeenkomst die u plant aanwezig kunnen zijn.

Betrek de gemeente

De gemeente wil graag weten hoe het gesprek met de omgeving verloopt. Neem daarom vooraf contact op met de gemeente. De medewerker van de gemeente die uw plan begeleidt, zal in de meeste gevallen bij het gesprek aanwezig willen zijn. Dit is in de rol van toehoorder. Bij de afweging van een idee wordt meegewogen of:

- belanghebbenden tevreden zijn met het idee of opmerkingen hebben over het idee;
- er goed naar belanghebbenden is geluisterd;
- de belanghebbenden redelijke vragen of verzoeken hebben ingediend;
- of er geprobeerd is met deze verzoeken rekening te houden.

Doordat de medewerker van de gemeente aanwezig is, krijgt deze hiervan een goed beeld.

Het gesprek met belanghebbenden

Leg op de afgesproken tijd het idee uit. Geef de aanwezigen gelegenheid te reageren. Kijk of er mogelijkheden zijn om bezwaren te voorkomen of verzachten. Maak zo nodig een tweede afspraak als het idee aangepast wordt. Licht daarover ook de mensen in die niet op de eerste bijeenkomst konden komen.

Als u het niet eens wordt

Het kan natuurlijk ook zo zijn dat u het niet eens wordt. Vraag in dat geval advies aan de medewerker van de gemeente. Bespreek of deze suggesties heeft waar u zelf nog niet aan heeft gedacht. En vraag zo nodig of uw idee ondanks bedenkingen van uw omgeving kans van slagen heeft.



4 Locatie

We vinden het belangrijk dat plannen zo worden vormgegeven dat ze aansluiten bij de waarden van een gebied. Inwoners, ondernemers en maatschappelijke instellingen hebben bij de voorbereiding van de waardenkaart benoemd wat zij belangrijk vonden. Deze belangrijke thema's vormen samen de waardenkaart.

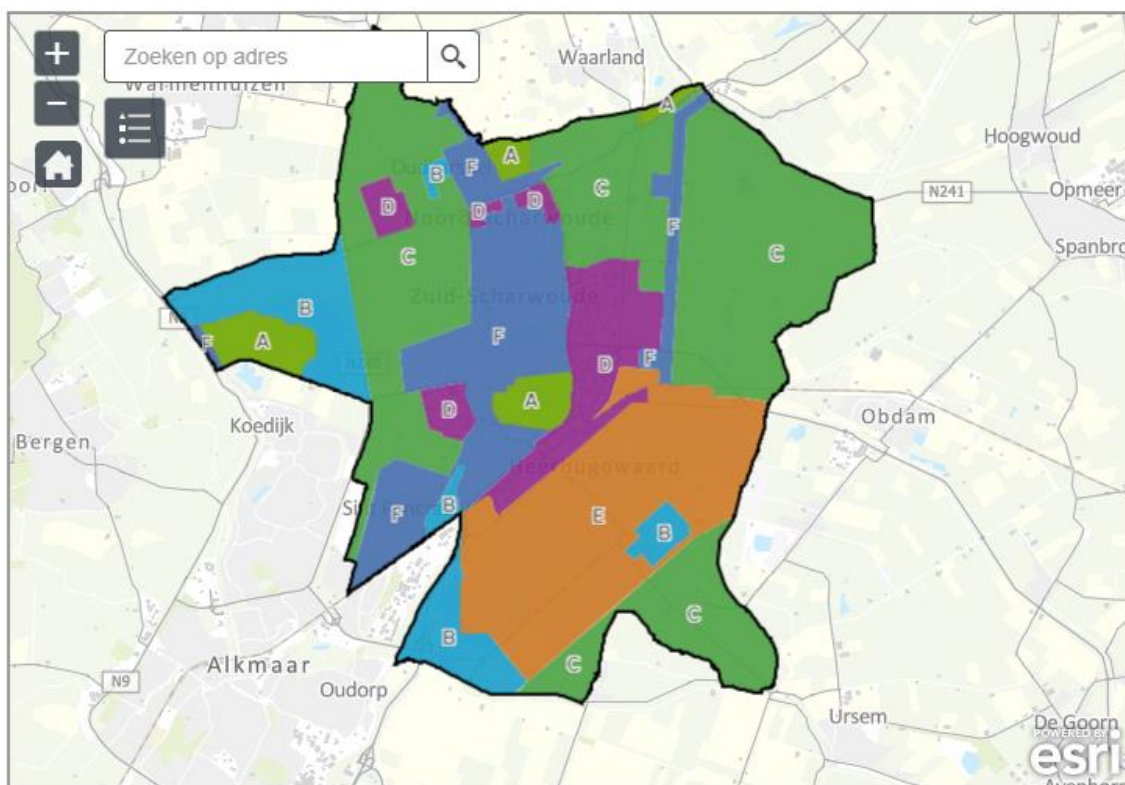
Bent u eigenaar van een stuk grond of heeft u wat op het oog? Dan is het belangrijk om te weten wat daar mogelijk is. Kijk daarvoor eerst in het bestemmingsplan. Een bestemmingsplan is een plan waarin regels zijn opgenomen over de functies waarvoor je een gebied mag gebruiken. Ook geeft het bestemmingsplan regels over de mogelijkheden om te bouwen. In de periode 2022-2029 wordt het bestemmingsplan vervangen door het gemeentelijke omgevingsplan.

[Bekijk de bestemmingsplannen](#)

Kijk vervolgens op de waardenkaart. De met een kleur aangegeven gebieden hebben elk een eigen karakter. Klik op een zone en bekijk de waarden van dat gebied. Daarnaast worden voorbeelden gegeven van plannen die wel en (nog) niet bij het karakter van het gebied passen.

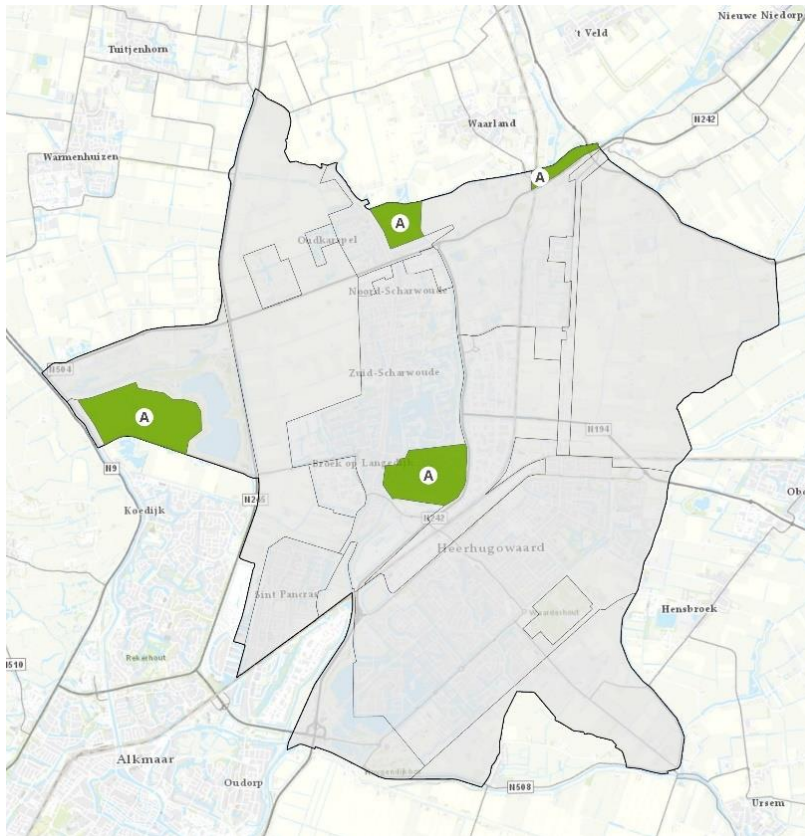
Is het u niet duidelijk? Neem dan contact op met de gemeente waar uw locatie ligt.

Voor de gemeente Langedijk: telefoon 0226-334433 of per e-mail via info@gemeentelangedijk.nl.
Voor de gemeente Heerhugowaard: telefoon 14-072 of per email via post@heerhugowaard.nl.



De interactieve waardenkaart is te bekijken op <https://omgevingsvisie.lidhww.nl/locatie>

4.1 Zone A: Water en groen



Deze kaart is een onderdeel van de [Waardenkaart](#)

Speel in op:

- Het groene en natuurlijke karakter
- De rust, stilte en schone lucht
- De rijkdom aan dieren en planten
- De waterrijkdom
- Het karakter van het Rijk der duizend eilanden als vaarpolder
- De kleinschalige tuinbouw in een waterrijke omgeving
- De toegankelijkheid voor stille recreatie

Onderstaande voorbeelden **sluiten aan** bij de waarden van het gebied:

- Stille vormen van recreatie
- Ruimte voor de natuur
- Kweken van eigen groenten

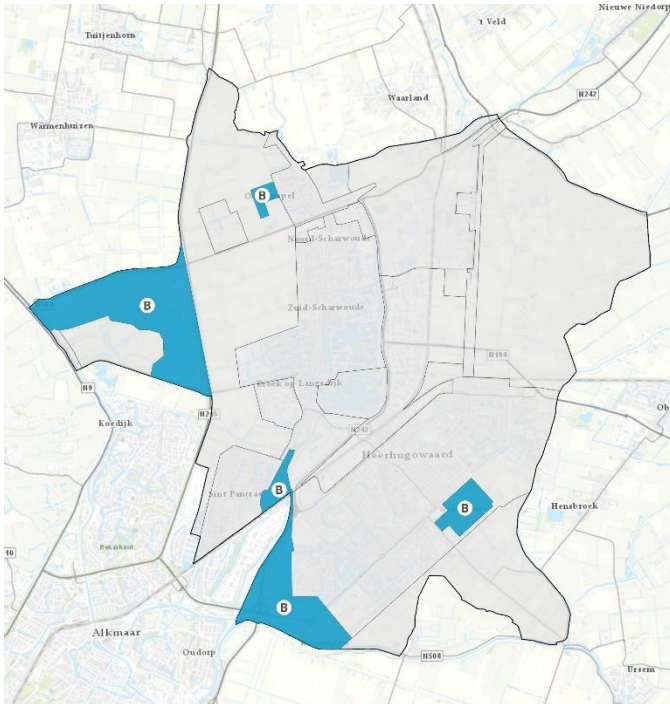


Onderstaande voorbeelden **sluiten niet aan** bij de waarden van het gebied:

- Overnachten in campers
- Evenementen
- Pretpark
- Veel auto's
- Veel verharding



4.2 Zone B: Lekker buiten



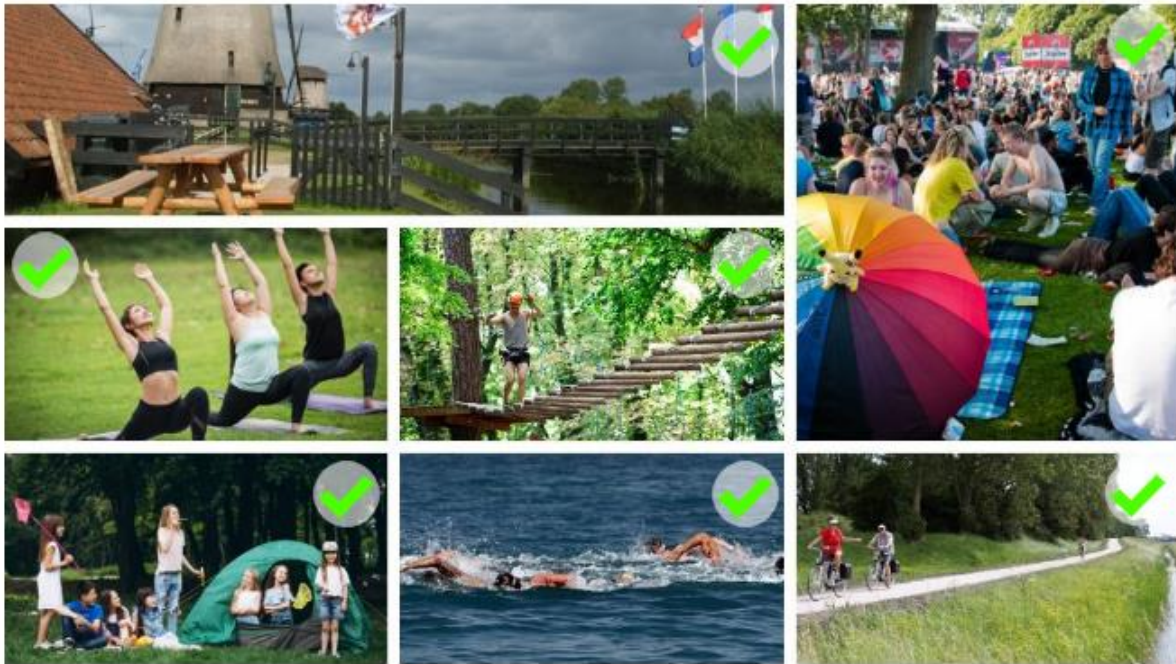
Deze kaart is een onderdeel van de [Waardenkaart](#)

Speel in op:

- Het groene en natuurlijke karakter
- De rust, stilte en schone lucht
- De rijkdom aan dieren en planten
- De zichtbaarheid en herkenbaarheid als groen recreatiegebied vanuit de openbare wegen en het stedelijk gebied
- De toegankelijkheid voor openluchtrecreatie, sport, spel en beweging voor verschillende doelgroepen
- Een goede balans tussen rust en reuring, zodat de verschillende doelgroepen worden bediend.

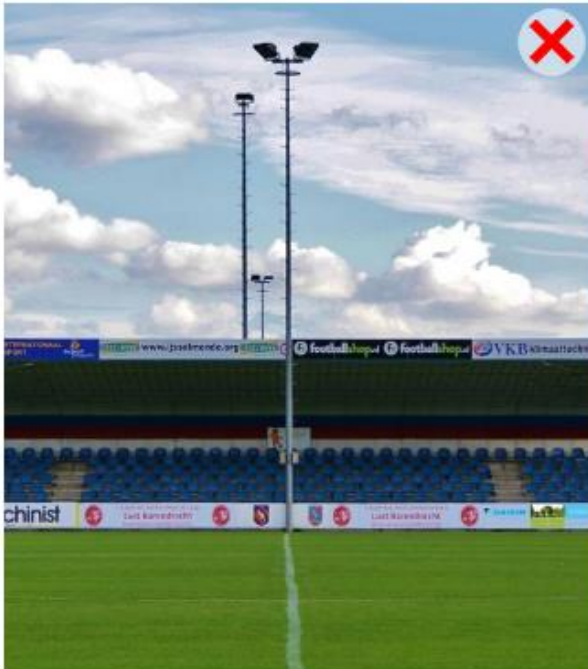
Onderstaande voorbeelden **sluiten aan** bij de waarden van het gebied:

- Wandelen en fietsen
- Kamperen
- Sportieve recreatie
- Evenementen
- Rustpunten
- Groene en waterrijke inrichting

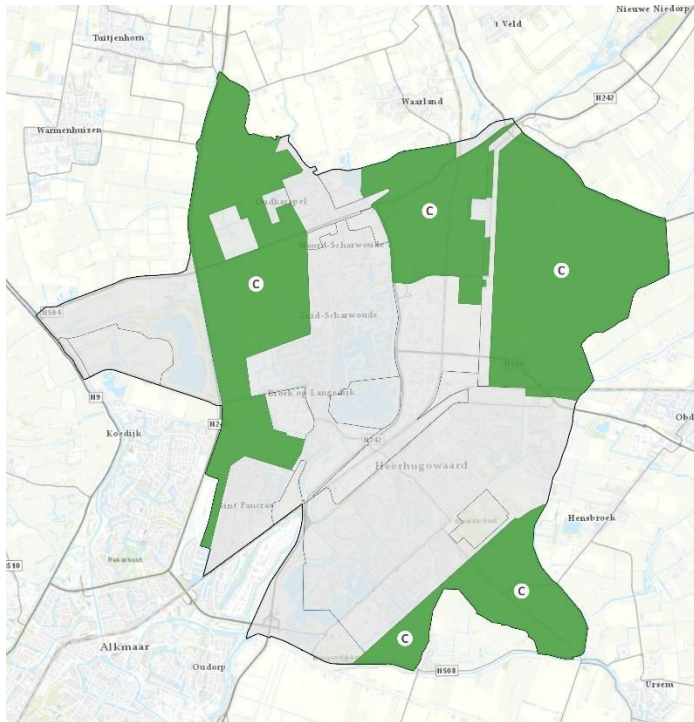


Onderstaande voorbeelden **sluiten niet aan** bij de waarden van het gebied:

- Stadion
- Lawaaisport
- Grootschalige horeca



4.3 Zone C: Kool, glas en gras



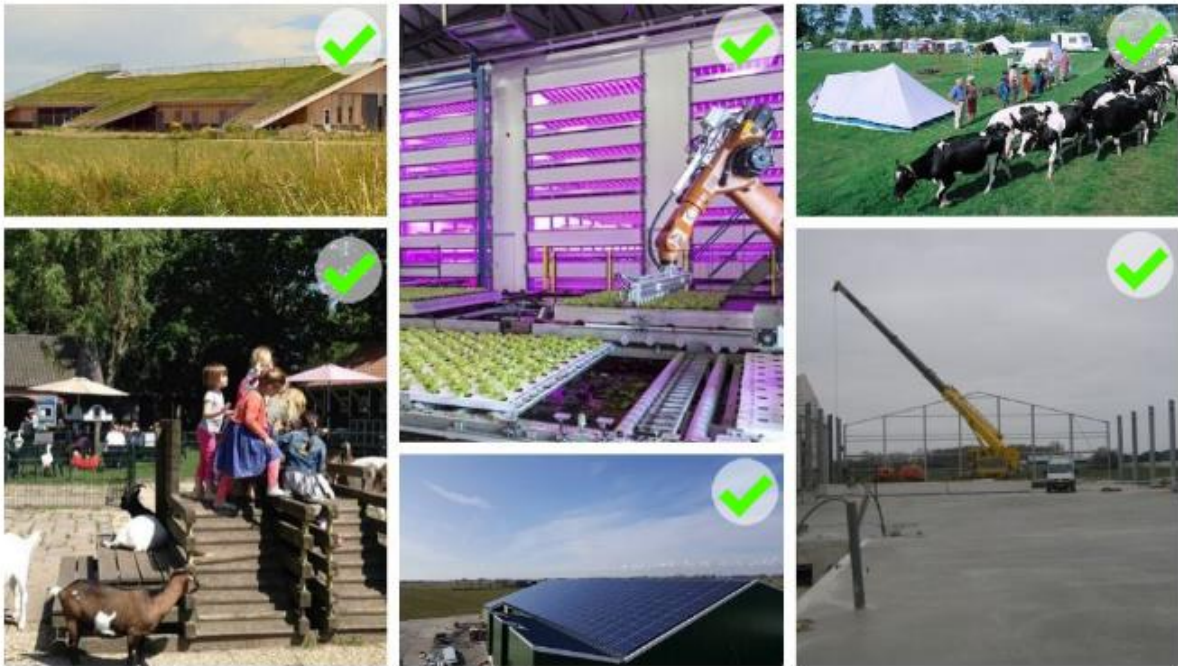
Deze kaart is een onderdeel van de [Waardenkaart](#)

Speel in op:

- Het agrarische karakter met agrarisch georiënteerde bedrijvigheid
- De rust, de stilte en de schone lucht
- De mogelijkheid van nevenactiviteiten in zorg, horeca, recreatie en duurzame energie
- De openheid in grote delen van het gebied
- Behoud en versterking van de recreatieve toegankelijkheid

Onderstaande voorbeelden **sluiten aan** bij de waarden van het gebied:

- Nevenfuncties en recreatie
- Duurzaam gebruik van het dak
- Uitbreiding van bestaande aan het buitengebied verbonden bedrijvigheid
- Vernieuwing in teeltmethoden, innovatie in de landbouw/glastuinbouw

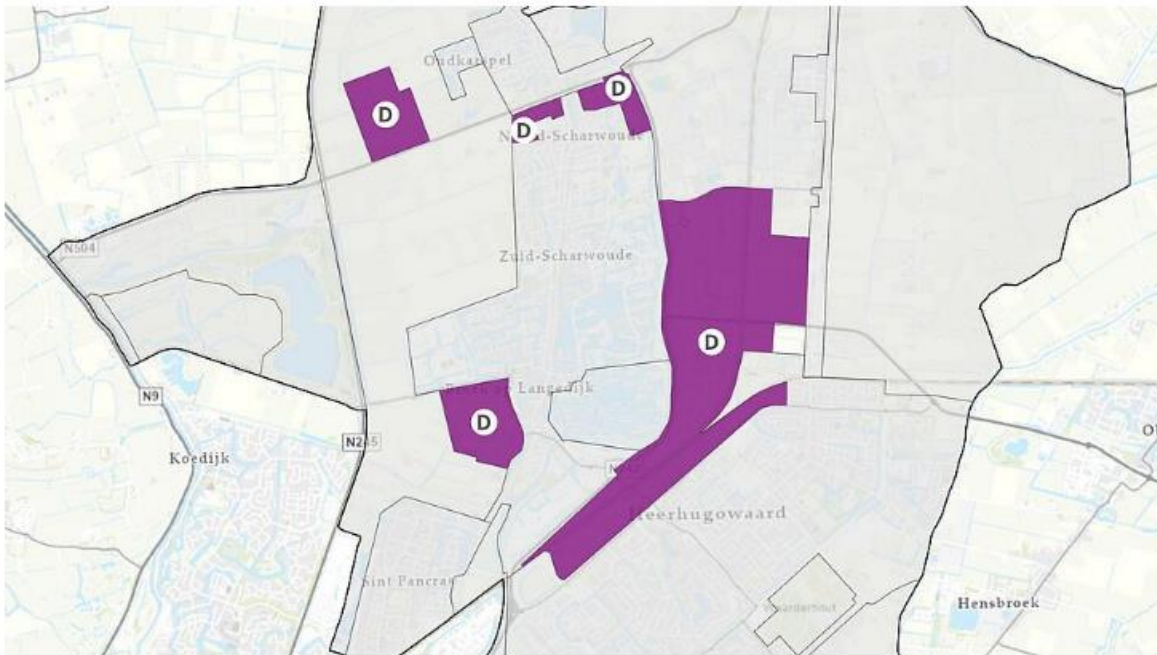


Onderstaande voorbeelden **sluiten niet aan** bij de waarden van het gebied:

- Houtproductie
- Bedrijvigheid die geen band heeft met het buitengebied
- Garagebedrijf of sloopauto's



4.4 Zone D: Aan de slag



Deze kaart is een onderdeel van de [Waardenkaart](#)

Speel in op:

- Het karakter als werkgebied
- Een afwisselend aanbod van grotere en kleinere kavels, plek voor kleinschalige en grootschalige bedrijven, starters en doorstarters, verspreid over de verschillende terreinen
- Ruimte voor innovatie
- Ruimte voor samenwerking

Onderstaande voorbeelden **sluiten aan** bij de waarden van het gebied:

- Recreatieve bedrijvigheid
- Creatieve bedrijvigheid
- Kleine bedrijfsunits
- Landschappelijke inpassing
- Functiemenging, zoals opwekking van duurzame energie, aanleg van waterberging of aanleg van groen
- Opwekking hernieuwbare energie

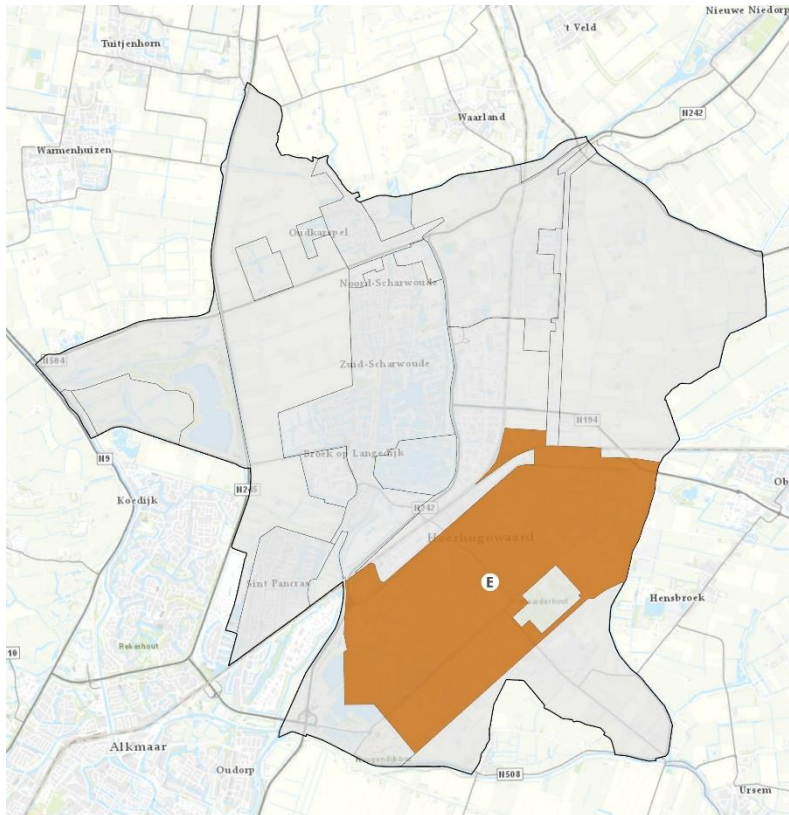


Onderstaande voorbeelden **sluiten niet aan** bij de waarden van het gebied:

- Grootchalige kantoren
- Grootchalige detailhandel, meubelboulevard
- Veel verkeer aantrekkende functies
- Leegstand



Zone E: Stedelijk, dorps, duurzaam



Deze kaart is een onderdeel van de [Waardenkaart](#)

Speel in op:

- Afwisseling in bebouwingsbeeld
- Wat karakteristiek is behouden en versterken
- Afwisseling in woonvormen
- Goede en bereikbare voorzieningen
- Duurzame gebouwen
- Duurzame mobiliteit
- Openbare ruimte die gericht is op ontmoeten

Onderstaande voorbeelden **sluiten aan** bij de waarden van het gebied:

- Afwisseling van functies
- Afwisseling van woningtypen
- Karakteristieke bebouwing
- Duurzame vormen van gebruik van het dak
- Duurzame vormen van mobiliteit

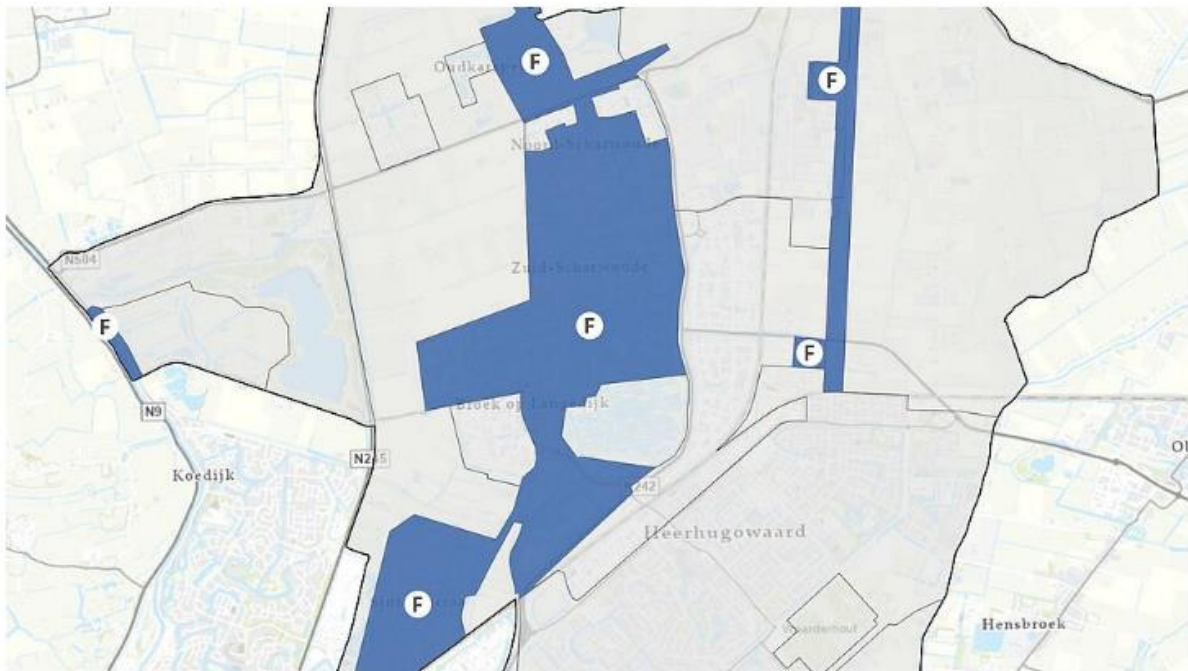


Onderstaande voorbeelden **sluiten niet aan** bij de waarden van het gebied:

- Eenvormige wijken
- Monotonie



Zone F: Landelijk, dorps en waterrijk



Deze kaart is een onderdeel van de [Waardenkaart](#)

Speel in op:

- De karakteristieke lintstructuur
- De karakteristieke bebouwing
- Kleinschaligheid
- Duurzame gebouwen
- Openbare ruimte die gericht is op ontmoeten
- Duurzame mobiliteit
- De sociale samenhang
- Het waterrijke karakter
- Verbindingen met groen en water

Onderstaande voorbeelden **sluiten aan** bij de waarden van het gebied:

- Karakteristieke bebouwing
- Bebouwing die inspeelt op het water
- Sociale samenhang en zorg voor elkaar



Onderstaande voorbeelden **sluiten niet aan** bij de waarden van het gebied:

- Geen grootschalige bebouwing
- Hoogbouw
- Lawaaisporten, overlast van golfslag door snelle watersport
- Overheersende verlichting

