

Aan
college van burgemeester en wethouders

Afschrift aan

Nota

Datum
05-11-2021
Ons kenmerk

Onderwerp
Nota van zienswijzen aanwijzingsbesluit containerlocaties Buitenhof

Opsteller
P.M.H. Lasterie
Bijlage
17

Voor u ligt de nota van zienswijzen op het voorlopig aanwijzingsbesluit waarbij in de wijk Buitenhof 21 locaties voor het plaatsen van ondergrondse afvalcontainers zijn aangewezen.

Vanwege de coronamatregelen is er voor de bewoners van Buitenhof geen inloopavond gehouden om het concept wijkplan met containerlocaties fysiek in te zien. Wel zijn de bewoners uitgenodigd om digitaal mee te praten over de locaties via het online platform van Avalex (1 juli t/m 18 juli 2021). Na verwerking van de reacties is een ontwerpbesluit gepubliceerd op 9 september 2021 op Overheid.nl en op 12 september 2021 in de Stadskrant Delft. Dit betekent dat de inspraaktermijn voor het indienen van zienswijzen tot en met 20 oktober 2021 duurde. In deze periode zijn 17 zienswijzen ingediend.

In deze nota behandelen we de zienswijzen. Ze worden ofwel gegrond verklaard (in dat geval vindt er een wijziging van het plan plaats) of ongegrond verklaard (dan blijft het plan zoals het was). Na doorvoeren van eventuele wijzigingen is het plan definitief en wordt dit door het college vastgesteld als definitief aanwijzingsbesluit. De zienswijzen zijn in de bijlagen opgenomen.

Inhoudelijke punten zienswijze 1

De zienswijze maakt bezwaar tegen de locatiekeuze van de containerlocatie aan de Raad van Europalaan 2 en 124. De zienswijze is in bijlage 1 opgenomen. De bezwaarpunten zijn:

1. Beide containerlocaties zorgen voor meer vuilniswagens in de straat, dit is niet gewenst.
2. Belanghebbenden stelt een alternatieve locatie voor. Deze ligt aan de Vrijheidslaan ter hoogte van de keerlus bestemd voor vrachtverkeer van onder meer de supermarkt Jumbo. Deze locatie ligt weliswaar verder weg voor de bewoners, maar volgens belanghebbende vormt de grotere loopafstand geen bezwaar voor bewoners.

3. Belanghebbende maakt tevens bezwaar tegen het verlies aan openbaar groen voor een containerlocatie aan de Churchilllaan en de Rooseveltlaan.

Beantwoording zienswijze 1

1. De containers op de voorlopig aangewezen locaties ter hoogte van Raad van Europalaan 2 en 124 worden gemiddeld één keer per week geleegd. Dit komt neer op één extra vuilniswagen per week. De gemeente oordeelt dat deze frequente acceptabel is. Er is geen tot weinig impact voor bewoners.
2. De containerlocatie ter hoogte van Raad van Europalaan 2 wordt aangewezen. De containerlocatie ter hoogte van nummer 124 wordt niet definitief aangewezen. Deze locatie vervalt, omdat hier de verkeersveiligheid onvoldoende is te borgen¹. De alternatieve locatie, die belanghebbende voorstelt, is niet akkoord bevonden, omdat met deze locatie de breng-/loopafstanden voor een aantal bewoners nog verder toeneemt (30 meter). De loopafstand voor een deel van de bewoners is al groter is dan de richtlijn van 250 meter. Bovendien wordt de locatie ter hoogte van de keerlus onvoldoende veilig geacht.
3. Op het online-platform, waarop bewoners konden meepraten, was in zowel de Rooseveltlaan als de Churchilllaan een containerlocatie voorgesteld in (gedeeltelijk) openbaar groen. Beide locaties zijn komen te vervallen en niet aangewezen. De locatie ter hoogte van Churchilllaan 74 wordt definitief aangewezen. Twee containers worden geplaatst op het trottoir. Er is geen sprake van verlies aan openbaar groen.

Conclusie: zienswijze is niet gegrond. Het besluit wordt aangepast door de locatie aan de Raad van Europalaan 124 niet aan te wijzen. Dit betekent geen extra verkeersbewegingen van de vuilniswageng door de straat.

Inhoudelijke punten zienswijze 2

De zienswijze maakt bezwaar tegen de locatiekeuze van de containerlocatie aan de Raad van Europalaan 124. De zienswijze is in bijlage 2 opgenomen. De bezwaarpunten zijn:

1. De containerlocatie is onvoldoende verkeersveilig, tenzij deze meer van de rijbaan af (deels in het groen) wordt gerealiseerd. Volgens belanghebbende hebben de laatste jaren meerdere aanrijdingen tussen fietsers en scooters plaatsgevonden, omdat de plek onvoldoende onoverzichtelijk is. Een container maakt de plek onoverzichtelijker.
2. Voetgangers dienen over de rijbaan te lopen omdat de container de doorgang op het trottoir belemmert.
3. Belanghebbenden stelt twee alternatieve locaties voor: ter hoogte van Raad van Europalaan 43 en ter hoogte van de keerlus bij de supermarkt Jumbo.

¹ De standplaats van de ondergrondse container is pal op de hoek van de Raad van Europalaan - Victoriapad, een druk verkeerspunt. Voor fietsers is de containerlocatie hinderlijk, omdat de bocht scherper wordt. Voor zwaar verkeer (als verhuiswagens én Avalex) wordt het manoeuvreren op die plek lastiger. Vanwege een riool en andere kabels en leidingen is de container niet verder van de rijbaan te plaatsen.

Beantwoording zienswijze 2

1. De containerlocatie bevindt zich volgens belanghebbende op een druk verkeerspunt van met name fietsers en scooters. De gemeente en Avalex hebben de locatie nogmaals bekeken en beoordeeld dat een ondergrondse container op deze hoek de verkeersveiligheid niet ten goede komt. Vooral voor fietsers is de locatie hinderlijk omdat de bocht scherper wordt. Voor zwaar verkeer (als verhuishagens) is de locatie hinderlijk omdat het lastiger wordt om hier te manoeuvreren. Vanwege een riool en andere kabels en leidingen is de container niet verder van de rijbaan te plaatsen. Gemeente oordeelt dat deze plek niet geschikt is om aan te wijzen als containerlocatie.
2. De ondergrondse container belemmert niet de doorgang voor voetgangers, omdat aan de achterzijde van de container het trottoir is uit te breiden. Voetgangers kunnen dan achterlangs passeren. Het risico van deze inrichting is dat fietsers het voetpad gaan gebruiken om de bocht af te snijden. Dit sluit aan op punt 1.
3. Beide alternatieve locaties zijn niet akkoord bevonden. De locatie ter hoogte van de Raad van Europalaan 43 is na het online-platform afgefallen. Deze ligt te dicht op een achtertuin. De locatie ter hoogte van de keerlus valt af, omdat de breng-/loopafstanden voor een aantal bewoners te groot wordt. Bovendien wordt deze locatie onvoldoende veilig geacht. De locatie ter hoogte van de Raad van Europalaan 2 wordt definitief aangewezen.

Conclusie: zienswijze is gegrond, de locatie komt te vervallen.

Inhoudelijke punten zienswijze 3

De zienswijze maakt bezwaar tegen het voorgenomen besluit om de containerlocatie aan de Raad van Europalaan 124 niet aan te wijzen². De zienswijze is in bijlage 3 opgenomen. De bezwaarpunten zijn:

1. Met het opheffen van deze locatie dienen bewoners hun restafval te brengen naar de definitief aan te wijzen containerlocatie aan het begin van de straat (ter hoogte van Raad van Europalaan 2). Belanghebbende maakt bezwaar omdat de loopafstand te groot wordt voor de bewoners die aan het andere einde van de straat wonen en slecht ter been zijn.

Beantwoording zienswijze 3

1. De richtlijn voor de loop-/brengafstand naar een restafval-container is 250 meter. Door het opheffen van de containerlocatie ter hoogte van Raad van Europalaan 124 wordt deze afstand voor een aantal bewoners groter dan 250 meter. Voor een aantal bewoners is de aan te wijzen containerlocatie op de hoek Rooseveltlaan – Churchillaan dichterbij. Deze mogen bewoners ook gebruiken. Uiteindelijk moeten de bewoners van 22 adressen³ verder

² Tijdens de zienswijzeperiode is de plek bezocht en met bewoners gesproken. Besloten is deze locatie niet aan te wijzen ivm met de verkeersveiligheid. Belanghebbende is hiervan op de hoogte gebracht en maakt bezwaar tegen het besluit de voorgenomen containerlocatie op te heffen.

³ Adressen aan de Coudenhovelaan en de volgende adressen aan de Raad van Europalaan: 41 en 43 (oneven) en 96 tot en met 118 (even).

lopen dan de richtlijn van 250 meter. De gemeente oordeelt dat dit acceptabel is, temeer omdat sprake is van een richtlijn. Bewoners die slecht ter been zijn en de afstand niet kunnen overbruggen, kunnen contact opnemen met de gemeente. Voor die bewoners komt een oplossing.

Conclusie: zienswijze is niet gegrond (locatie komt te vervallen).

Inhoudelijke punten zienswijze 4

De zienswijze maakt bezwaar tegen de locatiekeuze van de containerlocatie aan de Vrijheidslaan 12 en de Churchilllaan 74. De zienswijze is in bijlage 4 opgenomen. De bezwaarpunten zijn:

1. T.a.v. Vrijheidslaan 12: de ondergrondse containers op deze locatie zullen volgens belanghebbende niet zozeer door buurtbewoners worden gebruikt, maar door bewoners van buiten de wijk/Delft. Belanghebbende verwacht dat de ondergrondse containers daarom vaak te vol raken en dat dit leidt tot bijplaatstingsgedrag, rommel op straat en ongedierte.
2. T.a.v. Vrijheidslaan 12: Belanghebbende stelt als alternatieve locatie voor het rozenperk ter hoogte van de Churchilllaan 38-40. Deze locatie ligt beter voor de hand om enkel te worden gebruikt door buurtbewoners.
3. T.a.v. Churchilllaan 74: Belanghebbende stelt dat de voorgestelde alternatieve locatie voor de Vrijheidslaan 12 (punt 2) te dicht op deze containerlocatie ligt. Daarom worden de volgende locaties aangedragen als alternatief: ter hoogte van Rooseveltlaan tussen de nummers 18 en 38 én de plek gelegen tussen de nummers 54 en 92.

Beantwoording zienswijze 4

1. De containerlocatie is bestemd voor een PMD, papier en textiel. Elk (buurt)winkelcentra dient te beschikken over een glas- én textielcontainer (glas staat al voor de supermarkt, textiel wordt toegevoegd). De PMD- en papiercontainer kunnen niet in de Churchilllaan worden geplaatst om de volgende redenen:
 - Ze dienen onder meer voor de bewoners van het complex Buitenstede 3-19. Bij het complex kan niet worden voorzien in PMD en papier.
 - Ze dienen voor extra capaciteit voor de buurt en zijn te gebruiken door bewoners van buiten de wijk. De capaciteit zal voldoende zijn, omdat de bewoners van Churchilllaan een PMD-minicontainer aan huis krijgen en een deel al beschikt over een papier-minicontainer (meer uitleg bij punt 2). De gemeente kan niet garanderen dat bijplaatsingen niet plaatsvinden, maar omdat de containers zijn voorzien van een vulgraadsensor is een volle container te voorkomen. Nieuwe containerlocaties worden de eerste periode zorgvuldig gemonitord. Ook wordt Werkse! ingezet om de locatie schoon te houden. Hun inzet is op basis van behoefte en meldingen.
2. De containerlocatie aan de Vrijheidslaan kan niet komen te vervallen en het voorgestelde alternatief wordt niet akkoord bevonden. Toelichting hierop: de Churchilllaan bestaat uit grondgebonden woningen met toegankelijke tuinen. Bewoners beschikken over minicontainers voor restafval, GFT en papier (de laatste is niet verplicht). Met de invoering van Het Nieuwe Inzamelen krijgen bewoners een PMD-minicontainer en wordt restafval weggebracht naar een

ondergrondse container. Hiervoor dient de containerlocatie ter hoogte van Churchillaan 74. Deze ligt centraal voor de bewoners van de Churchillaan en de Rooseveltlaan.

3. De alternatieve locaties die belanghebbende voorstelt, liggen minder centraal. Ze zijn niet akkoord bevonden.

Conclusie: zienswijze is niet gegrond, de locaties worden niet aangepast.

Inhoudelijke punten zienswijze 5

De zienswijze maakt bezwaar tegen de locatiekeuze van de containerlocatie aan Mahlerstraat 1. De zienswijze is in bijlage 5 opgenomen. De bezwaarpunten zijn:

1. De containerlocatie gaat ten koste van drie parkeervakken. Hierdoor gaat ruimte verloren om ten behoeve van werkzaamheden aan de woning een bouw- en sloopcontainer te plaatsen of een hijsvoertuig te parkeren.
2. Ophaalmomenten gaan ten koste van de veiligheid in de straat, mede omdat het wegprofiel smal is (vooral ter hoogte van de brug). Voor voetgangers en fietsers is de situatie tijdens de lediging onvoldoende veilig om te passeren.
3. De containerlocatie is overbodig, want er bevinden zich ondergrondse containers binnen 250 m loopafstand (Griegstraat en Chopinlaan).
4. De containerlocatie zorgt voor ongedierte, verloedering van het straatbeeld en waardevermindering van de woning.

Beantwoording zienswijze 5

1. Op de locatie komen twee ondergrondse containers. Er gaat één parkeervak verloren (niet drie). De restafvalcontainer is bedoeld voor de grondgebonden woningen, de GFT-container voor de bewoners van Mahlerstraat 1 - 87 (dit complex wordt met rolcontainers voorzien van restafval, papier en PMD). De gemeente is van mening dat met het behoud van twee van de drie parkeervakken voldoende ruimte overblijft om werkzaamheden aan de woning te treffen.
2. De veiligheid voor voetgangers, fietsers en andere weggebruikers is tijdens de lediging van de container niet in het geding. De chauffeur staat tijdens de lediging buiten het inzamelvoertuig en neemt daarbij maatregelen in acht om verkeersdeelnemers veilig te laten passeren. Auto's kunnen op het moment van lediging niet passeren. De lediging duurt 3 á 5 minuten (1 á 2 ledigingen per week). Fietsers en voetgangers kunnen passeren en de chauffeur wijst deze passanten op een veilig route om de weg te vervolgen. Dit kan veilig ondanks het gegeven dat het trottoir hier niet doorloopt.
3. Aan de Griegstraat en de Chopinlaan bevinden zich restafval-containers. De containerlocatie aan de Mahlerstraat is niet zozeer nodig om de loop- en brengafstanden te verminderen. De containerlocatie is nodig om te zorgen voor voldoende capaciteit voor restafval.
4. Ongedierte komt op afval af. De containers zijn hermetisch afgesloten. Daarom kan de containerlocatie alleen ongedierte aantrekken als afval naast de containers wordt geplaatst en niet tijdig wordt verwijderd. De gemeente kan niet garanderen dat de locatie altijd vrij is van afval. Wel beschikken de containers over een vulgraadsensor zodat Avalex de vulgraad kan monitoren en kan zorgen voor tijdige lediging om een volle container te voorkomen.

Bijplaatsingsgedrag als gevolg van een volle container is dus tegen te gaan. Alle nieuwe containerlocaties worden zorgvuldig gemonitord. Ook wordt Werkse! ingezet om de locatie schoon te houden en verloedering van het straatbeeld tegen te gaan. Hun inzet is op basis van behoefte en meldingen. De gemeente is van mening dat geen sprake is van een devaluatie van het woongenot en een waardevermindering van de woning als gevolg van de containerlocatie en het verlies van een parkeervak. De containers worden vooral gevonden door buurtbewoners waarvoor de container is bedoeld. Het is aan belanghebbende om aannemelijk te maken dat de container tot waardedaling van de woning leidt.

Conclusie: zienswijze is niet gegrond, de locatie wordt niet aangepast.

Inhoudelijke punten zienswijze 6, 7 en 8

De zienswijze maakt bezwaar tegen de locatiekeuze van de containerlocatie aan de Wilhelminalaan 28. Aangezien de drie zienswijzen dezelfde bezwaarpunten bevatten, worden ze hieronder gezamenlijk behandeld. De zienswijzen zijn in bijlage 6, 7 en 8 opgenomen. De bezwaarpunten zijn:

1. Het gebruik van de ondergrondse container zorgt voor geluidsoverlast.
2. De ondergrondse container zorgt voor een verhoogde kans op zwerfafval.
3. De ondergrondse container trekt vogels aan, dit zorgt voor geluidsoverlast.
4. De ondergrondse container zorgt voor stankoverlast.
5. De ondergrondse container belemmert de speelruimte voor kinderen op het trottoir en er is sprake van een verkeersonveilige situatie als bewoners met de auto afval wegbrengen naar de container. Ook geeft belanghebbende aan dat er twee parkeervakken verloren gaan.
6. De containerlocatie leidt tot een afname van het woongenot voor belanghebbende en de directe omgeving.
7. Belanghebbende stelt als alternatieve locatie voor de (parkeer)ruimte te hoogte van Gebbenlaan 67.

Beantwoording zienswijze 6, 7, en 8

1. De ondergrondse container is voorzien van een dubbelschalige trommel met rubberen dempers. Het deponeren van een zak in de container veroorzaakt nagenoeg geen geluidsoverlast. Er zal sprake zijn van 1 á 2 ledigingen per week. Het legen gebeurt doorgaans op werkdagen tussen 07.30 uur en 16:00 uur en duurt 3 tot 5 minuten. Onder genoemde omstandigheden is de geluidshinder zeer beperkt. De hoeveelheid geluid door het gebruik van de container past binnen de kaders van de Wet geluidshinder;
2. De gemeente kan niet garanderen dat de locatie altijd vrij is van (zwerf)afval. Wel beschikken de containers over een vulgraadsensor zodat Avalex de vulgraad kan monitoren en kan zorgen voor tijdige lediging om een volle container te voorkomen. Bijplaatsingsgedrag als gevolg van een volle container is dus tegen te gaan. Alle nieuwe containerlocaties worden zorgvuldig gemonitord. Ook wordt Werkse! ingezet om de locatie schoon te houden en verloedering van het straatbeeld tegen te gaan. Hun inzet is op basis van behoefte en meldingen.

3. De ondergrondse container kan vogels aantrekken als sprake is van afval naast de container of in de directe omgeving. Zie punt 2 voor de maatregelen om afval en dus ook overlast van vogels te voorkomen.
4. De ondergrondse container is hermetisch afgesloten. De container kan stank afgeven als deze te laat wordt geleegd of in geval van een defect, zoals een kapotte trommel of put. De ledigingsfrequentie van 1 á 2 keer per week is voldoende om stank te voorkomen. Bij stankoverlast kan een melding worden gemaakt. Dan wordt bekeken of sprake is van een mankement die moet worden verholpen. De container kan ook een extra reinigingsbeurt krijgen (dit gebeurt standaard tijdens de jaarlijks inspectie).
5. De ondergrondse container beslaat een oppervlakte van 2 bij 2 meter en wordt voor een deel op de rijbaan en voor een deel op het trottoir geplaatst (op de dezelfde hoogte als het trottoir). Er blijft voldoende ruimte over (minimaal 1,5 meter) om op het trottoir elkaar te passeren en om kinderen veilig te laten spelen. Bewoners die met de auto komen om hun restafval weg te brengen, zullen mogelijk een deel van de rijbaan hinderen, maar de gemeente is van mening dat dit niet leidt tot een onveilige situatie voor spelende kinderen en overige passanten. Over het verlies aan parkeerruimte oordeelt de gemeente het volgende: een voertuig mag niet binnen een afstand van vijf meter van een kruispunt worden geparkeerd (vuilniswagen mag hier wel staan om te ledigen). De container komt op circa 3,5 meter van het kruispunt af te staan (waar de kolk zich bevindt). Dit betekent dat er parkeerruimte voor één voertuig verloren gaat. Dit beoordeelt de gemeente als acceptabel.
6. De gemeente is van mening dat geen sprake is van een devaluatie van het woongenot en een waardevermindering van de woning als gevolg van de containerlocatie. Het is aan belanghebbende om aannemelijk te maken dat de container tot waardedaling van de woning leidt.
7. De alternatieve locatie aan de Gebbenlaan ligt minder centraal voor een deel van de adressen die gebruik dient te maken van deze containerlocatie (met name voor Zomerdijkhof). Daarnaast is deze locatie voor Avalex lastig te bereiken. De vuilniswagen mag niet achteruitrijden omdat de veiligheid dan onvoldoende is geborgd (in de wagen rijdt alleen de chauffeur). Dit betekent dat de vuilniswagen via de (smalle) Gebbenlaan moet rondrijden. Dit alternatief is niet akkoord bevonden.

Conclusie: zienswijze is niet gegrond, de locatie wordt niet aangepast.

Inhoudelijke punten zienswijze 9

De zienswijze maakt bezwaar tegen de locatiekeuze van de containerlocatie aan de Wilhelminalaan 28. De zienswijze is in bijlage 9 opgenomen. De bezwaarpunten zijn:

1. Ter hoogte van de containerlocatie parkeren mensen hun auto. Volgens belanghebbende is dit de enige plek bij het kruispunt om de auto veilig te parkeren. Door de komst van de container zal men parkeren op andere nabijgelegen plekken die de kruising onoverzichtelijk en gevaarlijk maken.
2. De ondergrondse container zorgt voor zwerfafval, geluidsoverlast en stankoverlast.

3. Er zal geen sociale controle zijn op de containerlocatie.
4. Belanghebbende stelt als alternatieve locatie voor de (parkeer)ruimte te hoogte van Gebbenlaan 67.

Beantwoording zienswijze 9

1. Een voertuig mag niet binnen een afstand van vijf meter van een kruispunt worden geparkeerd (inzamelvoertuig mag hier wel staan om te ledigen). De container komt op circa 3,5 meter van het kruispunt af te staan (waar de kolk zich bevindt). Dit betekent dat er parkeerruimte voor één voertuig verloren gaat. Dit beoordeelt de gemeente als acceptabel. Op geparkeerde voertuigen binnen een straal van 5 meter van het kruispunt kan worden gehandhaafd.
2. Zwerfafval: de gemeente kan niet garanderen dat de locatie altijd vrij is van (zwerf)afval. Wel beschikken de containers over een vulgraadsensor zodat Avalex de vulgraad kan monitoren en kan zorgen voor een tijdige lediging. Dit voorkomt een volle container, bijplaatsingen van zakken en zwerfvuil. Alle nieuwe containerlocaties worden zorgvuldig gemonitord. Ook wordt Werkse! ingezet om de locatie schoon te houden en verloedering van het straatbeeld tegen te gaan. Hun inzet is op basis van behoefte en meldingen.
Stankoverlast: de container is hermetisch afgesloten. De container kan stank afgeven als deze te laat wordt geleegd of in geval van een defect, zoals een kapotte trommel of put. De ledigingsfrequentie van 1 á 2 keer per week is voldoende om stank te voorkomen. Bij stankoverlast kan een melding worden gemaakt. Dan wordt bekeken of sprake is van een mankement die moet worden verholpen. De container kan ook een extra reinigingsbeurt krijgen (dit gebeurt standaard tijdens de jaarlijks inspectie).
Geluidsoverlast: de container is voorzien van een dubbelschalige trommel met rubberen dempers. Het deponeren van een zak in de container veroorzaakt nagenoeg geen geluidsoverlast. Er zal sprake zijn van 1 á 2 ledigingen per week. Het legen gebeurt doorgaans op werkdagen tussen 07.30 uur en 16:00 uur en duurt 3 tot 5 minuten. Onder genoemde omstandigheden is de geluidshinder zeer beperkt. De hoeveelheid geluid door het gebruik van de container past binnen de kaders van de Wet geluidhinder;
3. De gemeente is van mening dat de locatie door de aanwezigheid van woningen in de directe omgeving niet anoniem is en dat er juist sprake is van sociaal toezicht. Dit maakt de locatie minder gevoelig voor bijplaatsingen en dump van afval.
4. De alternatieve locatie aan de Gebbenlaan ligt minder centraal voor een deel van de adressen die gebruik dient te maken van deze containerlocatie (met name voor Zomerdijkhof). Daarnaast is deze locatie voor Avalex lastig te bereiken. De vuilniswagen mag niet achteruitrijden omdat de veiligheid dan onvoldoende is geborgd (in de wagen rijdt alleen de chauffeur). Dit betekent dat de vuilniswagen via de (smalle) Gebbenlaan moet rondrijden. Dit alternatief is niet akkoord bevonden.

Conclusie: zienswijze is niet gegrond, de locatie wordt niet aangepast.

Inhoudelijke punten zienswijze 10

De zienswijze maakt bezwaar tegen de locatiekeuze van de containerlocatie aan de Wilhelminalaan 28. De zienswijze is in bijlage 10 opgenomen. De bezwaarpunten zijn:

1. De containerlocatie zorgt voor een verlies van één of meerdere parkeervakken.
2. Belanghebbende voorziet onveilige situaties ter hoogte van het kruispunt tijdens de lediging van de container. Ook zal de vuilniswagen zorgen voor verkeersopontheid, omdat het kruispunt wordt belemmerd.
3. De containerlocatie zorgt voor een verlies aan groen, dit geldt ook voor de andere twee containerlocaties aan de Wilhelminalaan.
4. De ondergrondse container zorgt voor bijplaatsingen en dump van afval, dit leidt tot ongedierte.
5. De ondergrondse container zorgt voor stankoverlast, vooral in de zomermaanden.
6. Belanghebbende stelt als alternatieve locatie voor de (parkeer)ruimte te hoogte van Gebbenlaan 16 en 65. Volgens belanghebbende zorgt die locatie voor minder grote loopafstanden.

Beantwoording zienswijze 10

1. Een voertuig mag niet binnen een afstand van vijf meter van een kruispunt worden geparkeerd (inzamelvoertuig mag hier wel staan om te ledigen). De container komt op circa 3,5 meter van het kruispunt af te staan (waar de kolk zich bevindt). Dit betekent dat er parkeerruimte voor één voertuig verloren gaat. Dit beoordeelt de gemeente als acceptabel.
2. De veiligheid voor spelende kinderen, voetgangers en andere weggebruikers is tijdens de lediging van de container niet in het geding. De chauffeur staat tijdens de lediging buiten het inzamelvoertuig en neemt daarbij maatregelen in acht om verkeersdeelnemers veilig te laten passeren. Verkeer over de rijbaan kan vrijwel zeker passeren, ook wordt het kruispunt niet versperd. De doorgang voor voetgangers kan tijdens de lediging even verhinderd zijn. De chauffeur wijst passanten dan op een veilig route om de weg te vervolgen.
3. De containerlocatie zorgt voor geen verlies aan groen. Dit geldt eveneens voor de twee andere containerlocaties aan de Wilhelminalaan.
4. De containerlocatie bevindt zich op een plek waar voldoende sprake is van sociale controle door woningen. De gemeente oordeelt dat dit de plek minder anoniem maakt en daarmee de kans op bijplaatsingen en dumpingen wordt beperkt. Bovendien zal de gemeente de containerlocatie de eerste periode zorgvuldig monitoren. Handhaving is in te zetten om te surveilleren en bijgeplaatste zakken te doorzoeken om (waar mogelijk) de eigenaar te achterhalen en ongewenst gebruik van de container tegen te gaan.
5. De container is hermetisch afgesloten. De container kan stank afgeven als deze te laat wordt geleegd of in geval van een defect, zoals een kapotte trommel of put. De ledigingsfrequentie van 1 á 2 keer per week is voldoende om stank te voorkomen. Bij stankoverlast kan een melding worden gemaakt. Dan wordt bekeken of sprake is van een mankement die moet worden verholpen. De container kan ook een extra reinigingsbeurt krijgen (dit gebeurt standaard tijdens de jaarlijks inspectie).
6. De alternatieve locatie aan de Gebbenlaan ligt minder centraal voor een deel van de adressen die gebruik dient te maken van deze containerlocatie (met

name voor Zomerdijkhof). Daarnaast is deze locatie voor Avalex lastig te bereiken. De vuilniswagen mag niet achteruitrijden omdat de veiligheid dan onvoldoende is geborgd (in de wagen rijdt alleen de chauffeur). Dit betekent dat de vuilniswagen via de (smalle) Gebbenlaan moet rondrijden. Dit alternatief is niet akkoord bevonden.

Conclusie: zienswijze is niet gegrond, de locatie wordt niet aangepast.

Inhoudelijke punten zienswijze 11

De zienswijze maakt bezwaar tegen de locatiekeuze van de containerlocatie aan de Wilhelminalaan 28. De zienswijze is in bijlage 11 opgenomen. De bezwaarpunten zijn:

1. De containerlocatie zorgt een verslechtering van het aanzien en daardoor een afname van de waarde van de omliggende woningen.
2. De containerlocatie tast de groenplantsoenen van de gemeente aan.
3. De containerlocatie zorgt voor een afname van speelruimte voor kinderen.
4. De containerlocatie zorgt voor een verlies van parkeerruimte.
5. Het gebruik van de ondergrondse container zorgt voor geluidsoverlast.
6. Bij een volle container of ongewenste gebruik ontstaat zwerfafval en stankoverlast. Dit trekt ongedierte aan.

Beantwoording zienswijze 11

1. De gemeente is van mening dat geen sprake is van een verslechtering van het aanzicht en een waardevermindering van de woning als gevolg van de containerlocatie. Het is aan belanghebbende om aannemelijk te maken dat de container tot waardedaling van de woning leidt.
2. Er is geen sprake van een aantasting van het groen en er gaat geen groen verloren. Dit geldt eveneens voor de twee andere containerlocaties aan de Wilhelminalaan.
3. De ondergronds container beslaat een oppervlakte van 2 bij 2 meter en wordt voor een deel op de rijbaan en voor een deel op het trottoir geplaatst (op de dezelfde hoogte als het trottoir). Er blijft voldoende ruimte over (minimaal 1,5 meter) om op het trottoir elkaar te passeren en om kinderen veilig te laten spelen.
4. Een voertuig mag niet binnen een afstand van vijf meter van een kruispunt worden geparkeerd (inzamelvoertuig mag hier wel staan om te ledigen). De container komt op circa 3,5 meter van het kruispunt af te staan (waar de kolk zich bevindt). Dit betekent dat er parkeerruimte voor één voertuig verloren gaat. Dit beoordeelt de gemeente als acceptabel.
5. De ondergrondse container is voorzien van een dubbelschalige trommel met rubberen dempers. Het deponeren van een zak in de container veroorzaakt nagenoeg geen geluidsoverlast. Er zal sprake zijn van 1 á 2 ledigingen per week. Het legen gebeurt doorgaans op werkdagen tussen 07.30 uur en 16:00 uur en duurt 3 tot 5 minuten. Onder genoemde omstandigheden is de geluidshinder zeer beperkt. De hoeveelheid geluid door het gebruik van de container past binnen de kaders van de Wet geluidshinder;
6. Ondergrondse containers beschikken over een vulgraadsensor zodat Avalex de vulgraad kan monitoren en kan zorgen voor tijdige lediging om een volle

container te voorkomen. Dit voorkomt het bijplaatsen van zakken als gevolg van een volle container. De gemeente kan niet garanderen dat de locatie altijd vrij is van (zwerf)afval. Alle nieuwe containerlocaties worden echter zorgvuldig gemonitord. Ook wordt Werkse! ingezet om de locatie schoon te houden. Hun inzet is op basis van behoefte en meldingen. Door deze maatregelen is (zwerf)afval naast de container en in de directe omgeving te beperken, zo ook de kans op ongedierte. De gemeente oordeelt dat een container geen stankoverlast hoeft te geven, want de container is hermetisch afgesloten. De container kan stank afgeven als deze te laat wordt geleegd of in geval van een defect, zoals een kapotte trommel of put. De ledigingsfrequentie van 1 á 2 keer per week is voldoende om stank te voorkomen. Bij stankoverlast kan een melding worden gedaan. Een eventueel mankement wordt verholpen. De container kan ook een extra reinigingsbeurt krijgen (dit gebeurt standaard tijdens de jaarlijks inspectie).

Conclusie: zienswijze is niet gegrond, de locatie wordt niet aangepast.

Zienswijze 12

De zienswijze maakt bezwaar tegen de locatiekeuze van de containerlocatie aan de Wilhelminalaan 218. De zienswijze is in bijlage 12 opgenomen.

Belanghebbende maakt bezwaar indien de containerlocatie pal voor de woning wordt gerealiseerd, waardoor de oprit minder goed bereikbaar wordt en het uitzicht en woongenot wordt aangetast. Dit is echter niet het geval, daardoor kan deze zienswijze als niet verzonden dan wel ongegrond worden verklaard.

Belanghebbende wijst de gemeente nog op de ligging van de duiker ten westen van het perceel en stelt als alternatief voor de locatie aan de westzijde van de duiker. De gemeente oordeelt dat deze locatie minder geschikt is, omdat deze pal grenst aan een achtertuin van een woning.

Conclusie: zienswijze is niet gegrond, dan wel kan als niet verzonden worden beschouwd.

Inhoudelijke punten zienswijze 13

De zienswijze maakt bezwaar tegen de locatiekeuze van de containerlocatie aan de Burgemeestersrand. De zienswijze is in bijlage 13 opgenomen. De bezwaarpunten zijn:

1. Ter hoogte van de containerlocatie spelen kinderen op het gras, het talud en het trottoir;
2. De Burgemeestersrand is van één kant toegankelijk. Bewoners die per auto afval wegbrengen, gaan bij de containerlocatie gaan steken en keren. Dit zorgt voor ongewenste verkeerssituaties.
3. De vuilniswagen zorgt bij het legen van de container voor verkeeroonhoudbaarheid.
4. Belanghebbende stelt als alternatief voor om aan beide uiteinde van de straat een containerlocatie te realiseren. Dit zorgt voor een betere spreiding om afval weg te brengen.

Beantwoording zienswijze 13

1. De ondergronds container beslaat een oppervlakte van 2 bij 2 meter en wordt in het talud geplaatst. De breedte van het trottoir blijft hetzelfde. De gemeente oordeelt dat kinderen ondanks de ondergrondse container hier veilig kunnen blijven spelen. Dit geldt ook tijdens de lediging van de container. De chauffeur staat tijdens de lediging buiten de vuilniswagen en neemt daarbij maatregelen in acht om kinderen op afstand te houden en passanten veilig te laten passeren.
2. De containerlocatie is bereikbaar via het trottoir, maar er zullen ook bewoners hun afval per fiets of per auto wegbrengen. De gemeente oordeelt dat dit kan leiden tot ongewenst parkeergedrag ter hoogte van de speelplek. Dit in combinatie met de mogelijke aanwezigheid van spelende kinderen maakt deze containerlocatie minder ideaal, maar acceptabel.
3. De vuilniswagen staat bij de lediging van de container pal tegen het talud aan. Auto's kunnen passeren. Er is geen sprake van verkeersoponhoud.
4. Gemeente oordeelt dat twee containerlocaties bijdragen aan een betere spreiding van afval en minder druk legt op deze containerlocatie. Gemeente heeft de mogelijkheden hiervoor nogmaals verkend. Op de hoek Van Berckelhof – Burgemeestersrand is een geschikte locatie gevonden. Aan het andere uiteinde van de straat is het parkeervak links naast de entree van het parkeerterrein (Burgemeestersrand 57) akkoord bevonden. De gemeente wijst beide locaties opnieuw aan. Mochten (één van) de twee locaties niet naar wens worden gebruikt dan kan de gemeente overwegen weer een ander besluit voor te leggen.

Conclusie: zienswijze is gegrond, locatie komt te vervallen. Twee alternatieve locaties worden aangewezen.

Inhoudelijke punten zienswijze 14

De zienswijze maakt bezwaar tegen de locatiekeuze van de containerlocatie aan de Burgemeestersrand. De zienswijze is in bijlage 14 opgenomen. De bezwaarpunten zijn:

1. De directe omgeving van de containerlocatie is een plek waar kinderen regelmatig spelen.
2. De containerlocatie heeft impact op het groen, er gaat groen verloren.
3. Belanghebbende stelt als alternatief voor een containerlocatie aan het begin van de straat.

Beantwoording zienswijze 14

1. De ondergronds container wordt in het talud geplaatst. De breedte van het trottoir blijft hetzelfde. De gemeente oordeelt dat kinderen ondanks de container hier veilig kunnen blijven spelen. Dit geldt ook tijdens de lediging van de container. De chauffeur staat tijdens de lediging buiten het inzamelvoertuig en neemt daarbij maatregelen in acht om kinderen op afstand te houden en passanten veilig te laten passeren. De gemeente oordeelt ook dat een container op deze plek, waar kinderen graag spelen, acceptabel is maar niet ideaal (in verband met bewoners die de auto hier parkeren om afval weg te brengen).

2. De ondergronds container beslaat een oppervlakte van 2 bij 2 meter en wordt in het talud geplaatst. De gemeente oordeelt dat het verlies aan groen zeer beperkt is.
3. Gemeente oordeelt dat een containerlocatie aan één uiterste kant van de straat leidt tot te grote loop- en brengafstanden. Een acceptabel alternatief is een container aan beide uiteinden van de straat. De gemeente heeft de mogelijkheden hiervoor nogmaals verkend. Op de hoek Van Berckelhof – Burgemeestersrand is een geschikte locatie gevonden. Aan het andere uiteinde van de straat is het parkeervak links naast de entree van het parkeerterrein (Burgemeestersrand 57) akkoord bevonden. De gemeente wijst beide locaties opnieuw aan. Mochten (één van) de twee locaties niet naar wens worden gebruikt dan kan de gemeente overwegen weer een ander besluit voor te leggen.

Conclusie: zienswijze is gegrond, locatie komt te vervallen. Twee alternatieve locaties worden aangewezen.

Inhoudelijke punten zienswijze 15

De zienswijze maakt bezwaar tegen de locatiekeuze van de containerlocatie aan de Burgemeestersrand. De zienswijze is in bijlage 15 opgenomen. De bezwaarpunten zijn:

1. De directe omgeving van de containerlocatie is een plek waar kinderen regelmatig spelen.
2. Belanghebbende stelt als alternatief voor een containerlocatie aan het begin of aan het einde van de straat.

Beantwoording zienswijze 15

1. De wordt in het talud geplaatst. De breedte van het trottoir blijft hetzelfde. De gemeente oordeelt dat kinderen ondanks de container veilig kunnen blijven spelen. Dit geldt ook tijdens de lediging van de container. De chauffeur staat tijdens de lediging buiten het inzamel-voertuig en neemt daarbij maatregelen in acht om kinderen op afstand te houden en passanten veilig te laten passeren. De gemeente oordeelt ook dat een container op deze plek, waar kinderen graag spelen, acceptabel is maar niet ideaal (in verband met bewoners die de auto hier parkeren om hun afval weg te brengen).
2. Gemeente oordeelt dat een containerlocatie aan één uiterste kant van de straat leidt tot te grote loop- en brengafstanden. Een acceptabel alternatief is een container aan beide uiteinden van de straat. De gemeente heeft de mogelijkheden hiervoor nogmaals verkend. Op de hoek Van Berckelhof – Burgemeestersrand is een geschikte locatie gevonden. Aan het andere uiteinde van de straat is het parkeervak links naast de entree van het parkeerterrein (Burgemeestersrand 57) akkoord bevonden. De gemeente wijst beide locaties opnieuw aan. Mochten (één van) de twee locaties niet naar wens worden gebruikt dan kan de gemeente overwegen weer een ander besluit voor te leggen.

Conclusie: zienswijze is gegrond, locatie komt te vervallen. Twee alternatieve locaties worden aangewezen.

Inhoudelijke punten zienswijze 16

De zienswijze maakt bezwaar tegen de locatiekeuze van de containerlocatie aan de Burgemeestersrand. De zienswijze is in bijlage 16 opgenomen. De bezwaarpunten zijn:

1. De directe omgeving van de containerlocatie is een plek die intensief wordt gebruikt door kinderen om te spelen. Dit is de enige plek in de straat waar kinderen veilig kunnen spelen.
2. Belanghebbende stelt als alternatief voor een containerlocatie aan het begin of aan het einde van de straat.

Beantwoording zienswijze 16

1. De ondergronds container wordt in het talud geplaatst. De breedte van het trottoir blijft hetzelfde. De gemeente oordeelt dat kinderen ondanks de container hier veilig kunnen blijven spelen. Dit geldt ook tijdens de lediging van de container. De chauffeur staat tijdens de lediging buiten het inzamelvoertuig en neemt daarbij maatregelen in acht om kinderen op afstand te houden en passanten veilig te laten passeren. De gemeente oordeelt ook dat een container op deze plek, waar kinderen graag spelen, acceptabel is maar niet ideaal (in verband met bewoners die hun auto hier parkeren om hun afval weg te brengen).
2. Gemeente oordeelt dat een containerlocatie aan één uiterste kant van de straat leidt tot te grote loop- en brengafstanden. Een acceptabel alternatief is een container aan beide uiteinden van de straat. De gemeente heeft de mogelijkheden hiervoor nogmaals verkend. Op de hoek Van Berckelhof – Burgemeestersrand is een geschikte locatie gevonden. Aan het andere uiteinde van de straat is het parkeervak links naast de entree van het parkeerterrein (Burgemeestersrand 57) akkoord bevonden. De gemeente wijst beide locaties opnieuw aan. Mochten (één van) de twee locaties niet naar wens worden gebruikt dan kan de gemeente overwegen weer een ander besluit voor te leggen.

Conclusie: zienswijze is gegrond, locatie komt te vervallen. Twee alternatieve locaties worden aangewezen.

Inhoudelijke punten zienswijze 17

De zienswijze maakt bezwaar tegen de locatiekeuze van de containerlocatie aan de Mozartlaan 2 en de Mozartlaan 670. De zienswijze is in bijlage 17 opgenomen. De belanghebbende heeft de situering van de containerlocaties niet juist geïnterpreteerd. Op de bezwaarpunten van beide locaties zijn daarom de volgende kanttekeningen te plaatsen.

Mozartlaan 2:

Belanghebbende stelt dat deze containerlocatie op ongeveer twee meter van het perceel (schutting) komt te liggen. Dit is niet juist. Belanghebbende woont aan de Elgarlaan, de woning ligt niet nabij de containerlocatie. De bezwaarpunten (als stankoverlast, rommel/zwerfafval op straat en het verlies aan parkeerruimte) worden daarom niet in behandeling genomen. Ze hebben immers geen betrekking op belanghebbende.

Mozartlaan 670:

Deze locatie is gesitueerd aan de achterzijde van het perceel van belanghebbende. Op het online platform, waarop bewoners in juli 2021 konden meepraten, was deze containerlocatie voorgesteld. Op basis van de reacties is deze locatie komen te vervallen. Een alternatieve locatie is verkend, akkoord bevonden en maakt deel uit van het gepubliceerde ontwerpbesluit van september 2021. De ondergrondse container komt op het eerst parkeervak links van de entree ter hoogte van Mozartlaan 670, ofwel links van het voetpad. De container komt niet ter hoogte van de entree van jongeren centrum The Culture (zoals belanghebbende beweert).

Belanghebbende vindt het bezwaarlijk dat één parkeervak verloren gaat zo dicht bij het jongeren centrum The Culture. De gemeente oordeelt dat het verlies van één parkeervak hier acceptabel is.

Belanghebbende stelt twee alternatieve locaties voor: ter hoogte van de voormalige sportclub Delfia en ter hoogte van Mozartlaan 674 (tegenover het basketbalveld). Beide zijn niet akkoord bevonden als alternatieve locatie.

Conclusie: zienswijze is niet gegrond, dan wel kan (gedeeltelijk) als niet verzonden worden beschouwd, omdat de aan te wijzen containerlocatie niet de locatie blijkt te zijn waarop belanghebbende bezwaar aantekent.

Bijlage 1

Gemeente Delft
College van B&W
Pb 78
2600 ME DELFT

Onderwerp: ondergrondse containers in Delft, raad van Europalaan, Churchillaan, Rooseveltlaan
Delft, 18-9-2021

Geachte heer mevrouw,

Ik heb vernomen dat de ondergrondse containers gepland staan bij de woningen Raad van Europalaan 2 en 124 te Delft.

Ik ben het er niet mee eens.

Ik heb gesproken met het personeel wat in opdracht van de gemeente proefboringen hebben gedaan. Zij geven aan dat de beste plek bij lantaarnpaal Marshallaan 003 is. Dat is direct aan de keerlus behorende bij het winkelcentrum. Ik ben het daar geheel mee eens.

De voordelen van die plek zijn: de vrachtwagen hoeft de straat niet in en kan er gemakkelijk keren. Dat zorgt voor rust en veiligheid in de straat. We willen niet nog een vrachtwagen in de straat. Verder lopen de mensen van achterin de straat nu ook al met hun plastic afval zak naar het winkelcentrum. Dit is wel verder weg dan nummer 124, maar dichterbij dan dat ze naar het winkelcentrum lopen. Iedereen die over het bospad loopt, loopt dan recht op de container af, als de plek bij lantaarnpaal Marshallaan 103 geplaatst worden. De uitstraling van de wijk blijft daarmee in tact.

Niemand heeft daar overlast, echt niemand. Een win-win locatie.

Het beleid van de gemeente om in de wijken op individuele plekken vuilcontainers in te graven wordt op termijn een dure kostenpost. Neem alleen al de 2 plekken in de Raad van Europalaan. Als deze direct naast elkaar aan de keerlus gemaakt worden, bespaart dat enorm veel tijd bij het legen. Stel dat containers 1x per week gelegegd gaan worden en je een besparing van 5 minuten. Dan levert dat per jaar 104 minuten op. Dat is slechts 1 straat, tel uit je winst als dit bij alle straten in Delft zo gaat. Het beleid zou dan ook moeten worden: de afval keten begint bij een winkelcentrum en eindigt bij een winkelcentrum. Kijk maar naar statiegeld. Dat werkt ook. Iedereen neemt zijn/haar lege flessen mee terug naar de winkel.

Ook de communicatie over het plaatsen van deze containers laat te wensen over. De gemeente geeft geen informatie over hoe vaak deze containers gelegegd gaan worden. En er wordt ook niet vermeld hoeveel ongedierte overlast er verwacht wordt. Dit is ook een reden om vooral containers te centraliseren.

Ik stel dan ook voor vooral de plek lantaarnpaal Marshallaan 003 als startpunt te gebruiken en eventueel na een jaar te evalueren of er echt meer plekken nodig zijn.

De plekken aan de Churchillaan en Rooseveltlaan gaan ten koste van openbaar groen. En daarom ben ik daar op tegen. We moeten zuinig zijn op de mooie plekjes. Dus ook die plekken, hup bij het winkelcentrum.

Met vriendelijke groeten,



Gemeente Delft
College van B&W
Postbus 78
2600 ME DELFT

Delft, 21 september 2021

Betreft: ontwerp aanwijzingsbesluit locaties afvalcontainer

Geacht college van burgemeester en wethouders,

Onlangs heb ik kennisgenomen van het ontwerp aanwijzingsbesluit, waarin de volgende locatie voorlopig is aangewezen voor het plaatsen van een ondergrondse afvalcontainer in de wijk Buitenhof:

2625 PC, Raad van Europalaan 124

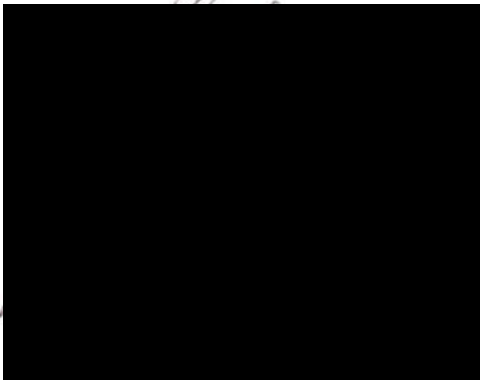
Graag deel ik met u mijn zienswijze over deze aangewezen locatie, die wat mij betreft vanuit het oogpunt van verkeersveiligheid niet optimaal is. Tenzij een gedeelte van de groenstrook wordt verwijderd om de afvalcontainer te kunnen plaatsen, zal een gedeelte van de stoep gebruikt moeten worden om de container te plaatsen. Dit betekent dat voetgangers op een druk verkeerspunt (kruising Raad van Europalaan – Victoriapad) de stoep moeten verlaten en zich op de weg moeten begeven. Het verkeerspunt heeft zich de laatste jaren gekenmerkt door een aantal aanrijdingen tussen fietsers en scooters, omdat het een onoverzichtelijk punt betreft (we hebben meerdere keren eerste hulp moeten verlenen bij aanrijdingen). Als voetgangers genoodzaakt worden om op dit punt de stoep te verlaten, ben ik van mening dat zij een verhoogd risico lopen om te worden aangereden.

Als alternatieve locaties zie ik twee mogelijkheden:

1. Plaatsing van de afvalcontainer ter hoogte van Raad van Europalaan 43. De stoep is daar veel breder en een gedeelte hiervan kan worden gebruikt om de afvalcontainer te plaatsen. Voetgangers hoeven de stoep dan niet te verlaten;
2. Plaatsing van de afvalcontainer aan het begin van de Raad van Europalaan, ter hoogte van de keerlus bij de Jumbo supermarkt.

Graag verneem ik uw reactie op mijn zienswijze.

Met vriendelijke groet,



Bezwaarformulier

Onderwerp: Organisatie:Bezwaar/beroep/klachten

Burgerservicenummer: 

Naam: 

E-mail: 

Telefoon: 

Soort besluit: 

Datum besluit: 30-09-2021



Besluit: Plaatsen van containers aan het begin van de Raad van Europalaan te Delft.
Oorspronkelijke plan was plaatsen container in de buurt van Raad. Van Europalaan nummer 124

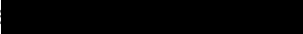
Reden bezwaar: Het bezwaar ligt in het gegeven dat er mensen zoals ik(lichamelijke beperkingen) en senioren. Niet helemaal met hun afval van het einde van de Raad van Europalaan naar het begin van de straat kunnen lopen...
Dit is bizar.... Slecht ter been zijn is geen keuze. Graag het oorspronkelijke idee handhaven of halverwege of aan het eind van de Raad Van Europalaan een container plaatsen en niet alleen aan het begin van de straat.
Dank en groet de familie 

Bijlagen: 0

Hoorzitting: Nee

1	Ontvangen	03-10-2021 12:27	Aan: Bestuur RechtsBescherming RBB
---	-----------	------------------	------------------------------------

2	Afgehandeld	07-10-2021 11:03	Aan:  Cc: 
---	-------------	------------------	---

Beste 

Uw bezwaarschrift is een zienswijze omdat er nog geen besluit is. Uw zienswijze is doorgestuurd naar de afdeling Beheer Openbare Ruimte.

Zij hebben uw zienswijze in het dossier toegevoegd.

Mocht u nog meer vragen hebben kunt u contact opnemen met de afdeling BOR via telefoonnummer 14015.

Het Rechtsbeschermingsbedrijf kan nu niets voor u betekenen en sluiten uw dossier.

Met vriendelijke groet,\n
Team Rechtsbescherming

Aan de gemeente Delft
College van B&W
Postbus 78
2600ME Delft

Delft, 5 oktober 2021

Betreft: zienswijze ontwerp aanwijzingsbesluit locaties afvalcontainer

Mevrouw/Mijnheer,

Ik geef u mijn zienswijze over de voorlopige aanwijzing van locaties voor het plaatsen van twee afvalcontainers in de wijk Buitenhof, te weten:

- * 2625RD Vrijheidslaan 12;
- * 2625GW Churchillaan 74.

2625RD Vrijheidslaan 12

De afvalcontainers zijn bedoeld voor het wegbrengen van afval door direct omwonenden. Het is dan minder handig om één of meer afvalcontainers te plaatsen bij het winkelcentrum "Buitenhof" nabij de Vrijheidslaan 12. Weliswaar gaan veel bewoners van de Churchillaan en Rooseveltlaan geregeld naar het winkelcentrum en lijkt het fijn om dan gelijk afval mee te nemen naar die locatie. Maar, dit is een locatie waar ook veel andere buurtbewoners en andere mensen - al dan niet Delftenaren - naartoe gaan voor hun boodschappen. Het ligt voor de hand dat velen van hen gemakshalve dan ook hun afval meenemen naar de container(s) op de Vrijheidslaan, zeker als men met de auto komt en veel dan wel groot afval heeft. Het resultaat zal zijn dat deze container(s) veelvuldig vol is (zijn) met als gevolg dat er geregeld afval naast de container(s) kan worden geplaatst. Dit leidt tot ongewenste situaties (rommeloverlast en mogelijk zelfs ongedierte), ook voor de daar gevestigde winkeliers.

Het is beter om een container te plaatsen in de buurt van de bewoners waarvoor de container is bedoeld. De beste locatie hiervoor is de Churchillaan tussen de huisnummers 38 en 40 in het rozenperk waar toch al een "wild" paadje doorheen loopt. Dit was ook de door Avalex voorgestelde locatie. Het "wilde" paadje kan dan worden gelegaliseerd.

2625GW Churchillaan 74

Het plaatsen van een afvalcontainer bij de Churchillaan 74 ligt minder voor de hand wanneer de andere container(s) niet op de Vrijheidslaan maar op de eerder door mij bij Avalex voorgestelde locatie wordt geplaatst. Reden hiervoor is dat de afstand tussen beide containers met circa 100 meter gering is. Een betere locatie is dan de Rooseveltlaan tussen de nummers 18 en 38, welke locatie ook door Avalex was voorgedragen. Daar is echter voor meerdere maanden een werkterrein ingericht, waardoor deze locatie voor tenminste die periode afvalt.

Een andere (al dan niet tijdelijke) locatie, die zeker ook voldoet, is de Rooseveltlaan tussen de huisnummers 54 en 92; deze locatie heb ik ook destijds aan Avalex voorgelegd. Voordeel van deze locatie is dat bewoners van een deel van de Rooseveltlaan een stuk minder ver hoeven te lopen dan wanneer men naar de Churchillaan 74 moet lopen. Voor mij persoonlijk betekent deze locatie dat ik iets verder moet lopen, maar dat is geen probleem.

Resumerend

Mijn voorstel is om de twee bovengenoemde locaties voor afvalcontainers te vervangen door de volgende locaties:

- * Churchillaan in rozenperk tussen de huisnummers 38 en 40 (tussen postcodes 2625GV resp. 2625GW);
- * Rooseveltlaan vóór (of eventueel in) groengebiedje tussen de huisnummers 54 en 92 (postcode 2625GP).

Vriendelijke groeten,



Zienswijze ontwerp aanwijzigingsbesluit locaties afvalcontainer nr 309135

Gemeente Delft
t.a.v. college van B&W
Postbus 78
2600 ME Delft

Delft, 12 oktober 2021.

Betreft: Zienswijze met betrekking tot ontwerp aanwijzigingsbesluit locaties afvalcontainer
Kenmerk nr 309135, datum 9 september 2021

Geacht college,

Hierbij maak ik mijn zienswijze kenbaar met betrekking tot het ontwerp aanwijzigingsbesluit locaties afvalcontainer met kenmerk nr 309135, datum 9 september 2021, voor het plaatsen van ondergrondse afvalcontainers ter hoogte van Mahlerstraat 1 in Delft.

De locatie voor de ondergrondse afvalcontainers ter hoogte van Mahlerstraat 1 in Delft zijn voor mij nadelig gekozen en volgens mij ook niet noodzakelijk. In onderstaande punten zal ik dit toelichten:

1. De plaatsing van de containers gaat ten koste van de 3 parkeerplaatsen.
 - Doordat de brug van de Mahlerstraat voorbij de toegang van mijn perceel loopt, heeft mijn woning geen eigen parkeergelegenheid. Voor mij, als bewoner van [REDACTED] zijn deze parkeerplaatsen de enige parkeergelegenheid in de directe omgeving van mijn woning.
 - Als deze 3 parkeerplaatsen verdwijnen, wordt ook de mogelijkheid voor grootschalig onderhoud aan mijn woning bemoeilijkt. Het plaatsen van een bouw- of sloopafvalcontainer nabij mijn woning is dan niet mogelijk. Daarnaast is het onzeker of een hijskraan of zware autolaadkraan voldoende stempelruimte overhoudt om hijswerkzaamheden (bv voor plaatsen dakkapel, zonnepanelen, etc) uit te kunnen voeren.
2. Ophaalmomenten gaan ten koste van de veiligheid in de straat.
 - De Mahlerstraat is smal, zeker ter hoogte van de brug. Ik ben benieuwd of ik mijn tuin (veilig) kan verlaten als een vrachtwagen de afvalcontainers aan het ledigen is. Passeren van de vrachtwagen is voor auto's in ieder geval niet mogelijk.
 - De Mahlerstraat is een geliefde aanlooproute voor fietsers en voetgangers richting de Lidl. De verhoogde stoep eindigt ter hoogte van Mahlerstraat 1. Deze loopt als tegelpatroon door aan die kant van de weg, de kant waar de afvalcontainers mogelijk worden geplaatst. Hoe kunnen de voetgangers en fietsers de vrachtwagen veilig passeren als deze afvalcontainers aan het ledigen is?

3. Er zijn al ondergrondse containers binnen 250 m loopafstand
 - Naar mijns inziens is de geplande locatie van ondergrondse afvalcontainers ter hoogte van Mahlerstraat 1 overbodig. Er zijn al 2 locaties binnen 250 m loopafstand: aan de ene kant bij de Griegstraat (Lidl) aan de andere kant bij de Chopinlaan. De afstand tussen deze 2 locaties is 350 meter, dus tussenliggende woningen hoeven max 175 meter af te leggen.
4. Bang voor ongedierte, verloedering van het straatbeeld en waardevermindering van mijn woning
 - De geplande locatie voor de ondergrondse afvalcontainers ligt in de nabijheid van het water. Hier zijn vorig jaar al borden geplaatst om niet te voeren ivm ongedierte. De afvalcontainers zullen juist ongedierte aantrekken, waaronder muizen en ratten (al dan niet door geknoeid afval).
 - Ondergrondse afvalcontainers trekken over het algemeen vuil aan. Niet iedereen deponereert zijn afval netjes in de afvalcontainer of plaatsen hun vuilnis ernaast als de afvalcontainer vol zit. Naast aantrekken van ongedierte (zie vorige punt), zorgt dit ook voor verloedering van het straatbeeld.
 - Het verdwijnen van parkeerplaatsen in de directe omgeving van mijn woning, mogelijke verloedering van het straatbeeld door het plaatsen van de afvalcontainers, zou volgens mij gegronde reden zijn tot waardevermindering van mijn woning. Hoe kan dit worden gemonitord/gecompenseerd?

Ik ben van mening dat de gemeente niet in redelijkheid kan beslissen een container ter hoogte van de Mahlerstraat 1 te plaatsen en vind ook dat mijn belangen met dit voorgenomen besluit onevenredig worden geschaad.

Ik verzoek u, op grond van bovengenoemde punten, de vergunning niet te verlenen voor plaatsing van de ondergrondse afvalcontainers ter hoogte van Mahlerstraat 1 in Delft, maar te zoeken naar een andere, beter geschikte locatie.

Ik ga ervan uit dat u mij van het verdere verloop van de procedure op de hoogte houdt.

Hoogachtend,



Bijlage 6

Aan:

Gemeente Delft, college van B&W

Postbus 78,

2600 ME Delft

Betreft: zienswijze op voorlopige aanwijzing plaatsing vuilcontainer Wilhelminalaan ter hoogte van nummer 28

Delft, 18 september 2021

Geachte mevrouw, mijnheer,

Graag deel ik met u onze zienswijze op uw voorlopige aanwijzing van de plaatsing van een vuilcontainer, ter hoogte van mijn woning op [REDACTED]

Onze zienswijze is de volgende:

Wij wonen in een rustige straat. Het gebruik van een container veroorzaakt uiteraard lawaai. Dit kan voor overlast zorgen, gezien de afstand tot de woningen. Zeker 's avonds kan dit hinderlijk zijn.

Naast dit feit, zijn wij ook van mening dat de kans op zwerfafval sterk aanwezig is. Dit is bewezen op andere locaties waar vuilcontainers zijn geplaatst. Mensen zijn, zoals u weet, redelijk makkelijk in het gebruik. Past het er niet in, dan zet men het er naast. Daaruit kan ik opmaken dat de kans op ongedierte sterk toeneemt.

De aantrekkingskracht op vogels. Vogels in de vroege ochtend maken veel lawaai en hebben een klein feestje als er vuil naast de containers wordt geplaatst. Ik moet er persoonlijk niet aan denken dat er in de zomer om 5 uur 's ochtends een luidruchtige groep eksters of meeuwen aan de slag gaat.

Stankoverlast. Wij kunnen ons niet aan de indruk onttrekken dat er een geur vrijkomt. Zeker op warme dagen en zeker bij oneigenlijk gebruik van de container.

Spelende kinderen. Kinderen spelen op deze stoep. Hun speelruimte (zeker voor de leeftijdsgroep die niet te ver van huis mag) beperkt zich tot deze stoep. Daarnaast moeten er 2 parkeerplaatsen worden opgeofferd. Iets wat in deze drukke wijk niet welkom is.

En als laatste. Het aanzicht. Wat doet dit met de waarde van onze woning, mocht een verkoop in de toekomst ter sprake komen?

Ons voorstel: de parkeervakken aan de parkrand op de Gebbenlaan ter hoogte van nr. 67

Daar parkeren weinig tot geen auto's, de container kan daar makkelijk geleegd worden, er is geen zicht op de container vanuit de woningen. Overlast, zoals hierboven genoemd, kan daar tot een minimum worden beperkt omdat het op een meer afgelegen plek ligt. Wij voelen ons daarom in ons woongenot aangetast. Wij willen u daarom dringend vragen onze zienswijze mee te laten wegen en uw voorlopige aanwijzing te heroverwegen. Onze zienswijze is er slechts één. Inmiddels weet ik dat de mensen in onze directe woonomgeving de komst van de containers ook niet zien zitten. Zij zullen hun specifieke separaat indienen.

Wij ontvangen graag een schriftelijke bevestiging van deze brief.

In afwachting verblijven wij,

Met vriendelijke groet,



Bijlage 7

Aan:

Gemeente Delft, college van B&W

Postbus 78,

2600 ME Delft

Betreft: zienswijze op voorlopige aanwijzing plaatsing vuilcontainer Wilhelminalaan ter hoogte van nummer 28

Delft, 10 oktober 2021

Geachte mevrouw, mijnheer,

Graag deel ik met u mijn zienswijze op uw voorlopige aanwijzing van de plaatsing van een vuilcontainer, ter hoogte van mijn woning op [REDACTED]

Mijn zienswijze is de volgende:

Wij wonen in een rustige woonwijk. Het gebruik van een container maakt geluid. Dit zorgt voor overlast zeker als dit in de zomer gebeurd en ramen en deuren openstaan en de rest van het jaar in de avond en ochtend uren gezien de afstand tot plaatsingsplek.

Naast dit feit, ben ik ook van mening dat de kans op zwerfafval sterk aanwezig is. Dit is bewezen op andere locaties waar vuilcontainers zijn geplaatst. Mensen zijn, zoals u weet, redelijk makkelijk in het gebruik. Past het er niet in, dan zet men het er naast. Daaruit kan ik opmaken dat de kans op ongedierte sterk toeneemt.

De aantrekkingskracht op vogels. Vogels in de vroege ochtend maken veel lawaai en hebben een klein feestje als er vuil naast de containers wordt geplaatst. Ik moet er persoonlijk niet aan denken dat er in de zomer om 5 uur 's ochtends een luidruchtige groep kraaien, eksters of meeuwen aan de slag gaat.

Stankoverlast. Ik kan mij niet aan de indruk onttrekken dat er een geur vrijkomt. Zeker op warme dagen als je dan een beetje verkoeling zoekt door de deuren en ramen tegen elkaar open te zetten zit je niet op een geurende vuilcontainer te wachten en zeker bij oneigenlijk gebruik van de container gaat dit onze nieuwe realiteit zijn.

Spelende kinderen. Mijn kinderen spelen op deze stoep. En in onze voortuin. Hun speelruimte (zeker voor de leeftijdsgroep die niet te ver van huis mag) beperkt zich tot deze stoep. Daarnaast moeten er 2 parkeerplaatsen worden opgeofferd. Iets wat in deze drukke wijk niet welkom is.

En als laatste. Het aangezicht. Wat doet dit met de waarde van mijn woning, mocht een verkoop in de toekomst ter sprake komen?

Mijn voorstel: de parkeervakken aan de parkrand op de Gebbenlaan. Daar parkeren weinig tot geen auto's, de container kan daar makkelijk geleegd worden, er is geen zicht op de container vanuit de woningen. Overlast, zoals hierboven genoemd, kan daar tot een minimum worden beperkt omdat het op een meer afgelegen plek ligt.

Ik voel mij daarom in mijn woongenot aangetast. Ik wil u daarom dringend vragen mijn zienswijze mee te laten wegen en uw voorlopige aanwijzing te heroverwegen. Mijn zienswijze is er slechts één. Inmiddels weet ik dat de mensen in mijn directe woonomgeving de komst van de containers ook niet zien zitten. Zij zullen hun specifieke separaat indienen.

Ik ontvang graag een schriftelijke bevestiging van deze brief.

In afwachting verblijf ik,

Met vriendelijke groet,



Aan: Gemeente Delft, College van B&W

Betreft: bezwaar (voorlopige?) aanwijzing plaatsing vuilcontainer Wilhelminalaan ter hoogte van nummer 28

Delft, 18 oktober 2021

Geachte mevrouw, mijnheer,

Hierbij teken ik, als omwonende en belanghebbende, bezwaar aan tegen de (voorlopige?) aanwijzing van de plaatsing van een vuilcontainer ter hoogte van de Wilhelminalaan 32.

Dit gedeelte van de Wilhelminalaan is een rustige omgeving met alleen woonhuizen. Door het plaatsen van een vuilcontainer direct voor één van de woningen aldaar wordt er een flinke aanslag gepleegd op ons woongenot.

Het is nu een rustige buurt, waar door het continu weggooien van zakken in de container(s) lawaai overlast gaat plaatsvinden, zeker 's avonds. Daarnaast is het naïef te denken dat er geen kans op zwerfafval is. Ik kan dit regelmatig waarnemen als ik op andere plekken kom waar dit soort containers geplaatst wordt. Een mooie straat met veel groen wordt op die manier weer verpest.

Door het zwerfafval is er uiteraard ook aantrekkingskracht op ongedierte en vogels die krijsend de zakken zullen openrijten, zodat er nog meer inbreuk wordt gemaakt op het aangezicht, om nog maar te zwijgen van de stank.

Daarnaast wonen in deze huizen over het algemeen gezinnen, vaak met jonge kinderen. Zij spelen graag op de stoep. Dat wordt hierdoor beperkt. Bovendien zullen er altijd mensen zijn die met de auto komen om de zakken weg te brengen, wat in de al heel smalle Wilhelminalaan kan leiden tot gevaarlijke verkeerssituaties. En al helemaal voor de kinderen!

Nu zijn er in deze wijk echt wel plekken waar containers geplaatst worden, zonder dat ze recht voor een woonhuis komen te staan. Met name op de diverse parkranden, zoals bijvoorbeeld maar niet uitsluitend op de Gebbenlaan.

Het gevoel dat ik nu gekregen heb door dit besluit, is dat het woongenot van de inwoners van Delft niet belangrijk geacht wordt. Het zal toch niet de bedoeling van het college zijn om containers te plaatsen daar waar de inwoners er last van hebben? Willen we niet met zijn allen Delft een fijne stad om te wonen laten blijven, en die wijken waar het nu fijn wonen is met rust laten?

Ik wil u daarom bij deze dringend vragen bovengenoemde argumenten mee te laten wegen en uw (voorlopige?) aanwijzing te heroverwegen.

In afwachting van uw antwoord verblijf ik,

Met vriendelijke groet,



Bijlage 9

Aan: Gemeente Delft, college van B&W

Betreft: voorgenomen plaatsing ondergrondse container bij Wilhelminalaan 28

Datum: 12-10-2021

Geachte mevrouw, mijnheer,

Uw voornemen om een ondergrondse container te plaatsen aan de straat ter hoogte van het gemeente parkje voor Wilhelminalaan 28 is zeer onwenselijk om diverse redenen. Er zijn alternatieven.

Ten eerste betreft het de enige stoeprand bij de kruising Wilhelminalaan-Gebbenlaan waarlangs veilig auto's worden geparkeerd in een van de knikken in de Wilhelminalaan, parkeren langs de overige drie stoepranden maken deze kruising onoverzichtelijk en gevaarlijk.

Wij zien OVERAL in Delft waar deze containers staan, soms tot continu zwerfaval, lawaai en soms sterke stank. Ook in wijken waar je dit minder verwacht. Ik loop heel veel in Delft met mijn hond en zie dat dagelijks. Ik en velen met mij vinden dit bijzonder ergerlijk, smerig en onaanvaardbaar.

Ik heb zelf tegenover dergelijke containers gewoond (Chopinlaan/Toscaninipad). Sociale controle was onmogelijk uitvoerbaar, doordat als ik op nette toon mensen daarop aansprak, men maar al te vaak een grote mond opzette en soms dreigementen uitten. Voor mijn eigen veiligheid doe ik dat niet meer, ik ben bewust verhuisd.

Als alternatief in de directe omgeving wijs ik op een parkeerterreintje in de Gebbenlaan (ter hoogte van nr. 67) dat nooit volledig in gebruik is. Het is afgeschermd met begroeiing voor alle omliggende huizen en ligt op enige afstand naast de kopse kant van een hoekwoning, waarin geen ramen zitten.

Het beste alternatief blijft echter deze containers NIET te plaatsen, het heeft de stad absoluut geen goed gedaan tot nu, controle is minimaal effectief en blijkbaar onuitvoerbaar en het ontsiert onze stad, die het voor een groot deel van toerisme moet hebben, op vele plaatsen.

Vele bewoners rondom de voorgenomen bovengenoemde locatie geven aan het met mij eens te zijn en zullen u wellicht ook berichten.

In het vertrouwen dat u gehoor geeft aan de wensen van bewoners.

Met vriendelijke groet,





Delft, 20 oktober 2021

College Burgermeester en Wethouders Gemeente Delft,
Postbus 78
2600 ME Delft

Betreft: Plaatsing ondergrondse restvuil container Wilhelminalaan 28

Geachte meneer /mevrouw,

De aanleiding dat ik u deze brief stuur is uw voornemen om een restvuilcontainer ten over Wilhelminalaan 28 te plaatsen. Dit is mij inziens geen goed idee. De redenen zal ik hieronder uitleggen. Tevens geef ik u een optie welke beter is om de restvuilcontainer te plaatsen waar niemand last van heeft.

Door het plaatsen van de container verdwijnt één of meerdere parkeerplaatsen. Nu al is het moeilijk een parkeerplek te vinden.

De verkeerssituatie wordt bemoeilijkt als de vrachtauto de container moet legen. Het kruispunt Gebbenlaan/Willeminalaan/ Zomerdijkhof wordt lastig.

Omdat de Wilhelminalaan de aanvoerroute is voor de achterliggende Verzetsheldenbuurt en er maar één auto door de Wilhelminalaan kan, veroorzaakt de vrachtauto bij het legen een opstopping.

Er verdwijnt weer een stukje groen uit de Wilhelminalaan. Op drie plekken worden containers geplaatst in een groenplek. Het aanblik wordt erg nadelig beïnvloed door de restvuilcontainers.

De plekken waar restvuilcontainers geplaatst zijn, zijn regelmatig plekken waar mensen hun afval dumpen. Omdat de containers makkelijk langs de route liggen zal dit inderdaad makkelijk gebeuren. De kans op ongedierte, bijvoorbeeld ratten en meeuwen, neemt hierdoor toe.

Alhoewel de container goed zijn afgesloten, zullen altijd geuren ontsnappen. De containers worden dicht bij de huizen met nummers 26, 28, 30 en 32 geplaatst. Deze huizen zullen zeker in de zomer last hebben van geuren waardoor ze niet in hun voortuin kunnen zitten. En met dichte ramen moeten slapen.

De oplossing van het plaatsen van de restvuilcontainer zijn de parkeerplekken bij huizen Gebbenlaan 16/65. Er wordt weinig geparkeerd op vier parkeerplaatsen tegenover huizen Gebbelaan 16/65. Het ligt verscholen achter een groenstrook. Geen enkel huis kijkt op de restvuilcontainer. Er hoeft geen groen te worden opgeofferd. De vrachtwagen kan er makkelijk bij.

Een groot voordeel voor deze plek is tevens dat de bewoners uit de Gebbenlaan niet ver hoeft te lopen voor hun restvuil. De plek op de Wilhelminalaan zullen voor vele mensen te ver zijn. Zeker voor de ouderen die er wonen.

Graag ontvang ik een schriftelijke bevestiging/mail van deze brief.



Bijlage kaartje Gebbenlaan



Aan:

Gemeente Delft, college van B&W
Postbus 78,
2600 ME Delft

Betreft: voorlopige aanwijzing plaatsing vuilcontainer Wilhelminalaan ter hoogte van nummer 28

Delft, 4 oktober 2021

Geachte mevrouw, mijnheer,

Ik verzoek u dringend de plaatsing van de vuilcontainer Wilhelminalaan ter hoogte van nummer 28 te heroverwegen om de volgende redenen.

1. verslechtering van het aanzien en daardoor de waarde van de nabijgelegen woningen;
2. aantasting van de omringende plantsoenen die door de Gemeente zijn aangelegd en onderhouden;
3. verlies van kinderspeelruimte op het trottoir;
4. verlies van parkeergelegenheid;
5. geluidsoverlast omdat óók 's avonds en in de late uren de container wordt gebruikt;
6. niet-passend afval en grofvuil wordt naast de container geplaatst;
7. wanneer de container vol is, of door slordig gebruik ontstaat stank en zwerfafval, waardoor ongedierte (meeuwen, ratten) wordt aangetrokken;

Bezwaren 1 t/m 4 worden ondervangen door de container te plaatsen naast Gebbenlaan no. 67. De parkeerplaatsen op deze plek worden nauwelijks gebruikt.

Ik vertrouw u met het bovenstaande voldoende te hebben geïnformeerd.

Met vriendelijke groet,



Mail:
Telefoon:

Gemeente Delft
College van B&W
Postbus 78
2600 ME Delft

Betreft: Aanwijzingsbesluit locaties afvalcontainers
Gemeentebblad 2021, 309135

Geachte heer, mevrouw,

Delft, 18 oktober 2021

Bij deze wil ik mijn zienswijze indienen m.b.t. bovenstaand aanwijzingsbesluit.

Ik ben zelf bewoner van Wilhelminalaan [REDACTED] één van de locaties die in uw aanwijzingsbesluit vermeld staat. Mijn standpunt ten aanzien hiervan zal afhangen van de exacte locatie waar deze container gepland is.

Wanneer de locatie pal voor mijn woonhuis gepland is teken ik hierbij bezwaar aan. Dit in verband met de te verwachten overlast, de bereikbaarheid van mijn oprit, de verslechtering van mijn uitzicht vanaf de voorkant van mijn huis, en daarmee mijn woongenot.

Uit eerdere communicatie waarvan de status mij onduidelijk is, meen ik echter begrepen te hebben dat de containers aan de kopse kant van de sloot, naast de oprit van mijn huis geplaatst zullen worden.

Ik wil u er op wijzen dat zich hier ondergronds wel een duiker bevindt die deze sloot met het water aan de ander kant van de Wilhelminalaan verbindt. Ik neem aan dat de ondergrondse containers op voldoende afstand hiervan geplaatst zullen moeten worden.

Ik ga er van uit dat in dat geval gekozen zal worden voor plaatsing aan de westzijde van deze duiker, dus vanuit mijn adres gezien meer richting Gerbrandyalaan. Ik denk dat op deze manier de overlast voor mij en andere bewoners tot een minimum beperkt zal worden.

Ik verzoek u dus om meer duidelijkheid met betrekking tot de exacte locatie. Wanneer toch mocht blijken dat de container pal voor mijn huis gepland staat dient u deze brief als bezwaarschrift te beschouwen.

Hoogachtend,

[REDACTED]

Gemeente Delft
College van B&W
Postbus 78
2600 ME DELFT

20 september 2021

Geacht College,

Betreft: Ontwerp Aanwijzingsbesluit locatie afvalcontainer Burgemeestersrand 104 2625
NX

Tot onze grote schrik bemerken wij in de Delft op Zondag van 12 september jl. dat Avalex niets met onze adviezen / suggesties heeft gedaan.

Als één van de direct omwonenden begrijpen we werkelijk niet waarom er wordt gekozen voor een plek midden in een rustig en kindvriendelijk woonwijkje. Uit alles blijkt dat Avalex zich niet voldoende verdiept heeft in ons wijkje en de locatie van de afvalcontainer. Zij stellen voor dit te doen midden in het wijkje direct aan de rand van het speelplaatsje. Hoe verzinnen ze zoiets. De kleintjes spelen ook op het gras, en op het talud en krijgen daar hun eerste step- of fietslesjes. Avalex gaat daar volledig aan voorbij.

Wat te denken van het heen en weer gerij van bewoners die 400 m verderop wonen naar het midden van de Burgemeestersrand. Bedenk hierbij ook dat de Burgemeestersrand slechts van één kant (de Schipluidense kant) toegankelijk is. Dat betekent een hoop draaien en keren van auto's.

Wij hopen dat u met een frisse blik het tij kan keren.

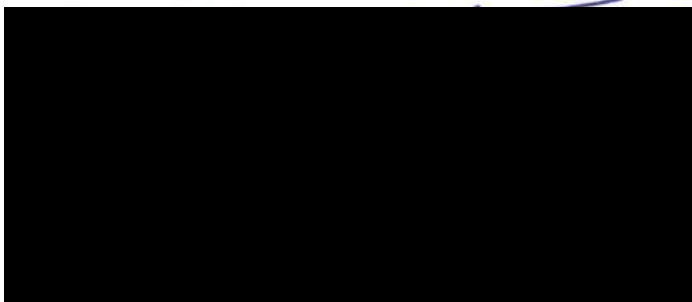
Wij (en veel andere omwonenden) hebben Avalex - als ze zo nodig containers willen plaatsen - geadviseerd een container zowel aan het begin als een container aan het eind van de straat in de groenstrook annex hondenuitlaat te plaatsen. Dan heeft niemand last er van. Door de plaatsing aan weerszijden is het afval mooi gespreid.

Om het nog maar niet te hebben over de vrachtwagens van Avalex, in de toch al smalle doorgaande straat, die (nu ook al wekelijks) de straat blokkeren. Daar zijn wij dan ook gelijk van af. Een win-win situatie.

Last but not least: overal waar de containers geplaatst zijn kachelt de buurt achteruit.

Vertrouwend op uw sociaal / groene hart ofwel gezonde verstand.

Met vriendelijke groet,



Afzender:



Aan:

Gemeente Delft

Postbus 78, 2600 ME Delft

Onderwerp: Aanwijzingsbesluit locatie afvalcontainers Buitenhof

Geachte mevrouw, mijnheer

Enige tijd geleden hebben we een brief ontvangen van de gemeente delft over de gescheiden van afvalverzameling in Buitenhof. In de brief staat dat de gemeente van plan is om de ondergrondse afvalcontainers in onze straat Burgemeestersrand te plaatsen.

We hebben begrepen dat de containers in onze straat voor de speeltuin bij het huisnummer 104 geplaatst gaan worden. We zijn hier niet blij mee. De speeltuin wordt door vrijwel alle bewoners gebruikt en kinderen spelen heel graag daar. Het plaatsen van de containers betekent een grote deel van de groen verwijderen en in i.p.v. bakken plaatsen. Dat is heel erg jammer en wij denken dat er meerdere burens tegen zijn. We stellen voor, gezien onze straat een doodlopend weg voor de auto's is, de containers mogelijk aan het eind van de straat waarin de huisnummers eindigen te plaatsen. Deze plek is voor iedereen makkelijk te bereiken. Dit omdat de enige uitweg van de straat is.

Alvast bedankt voor de aandacht.

Met vriendelijke groeten,



20-10-2021

Beste gemeente,

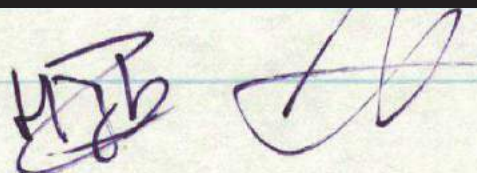
19-10-2021

Middels deze brief maken wij bezwaar tegen de plaatsing van afvalcontainers ter hoogte van Burgemeestersrand 104.

De containers zouden geplaatst worden bij de speeltuin die door ons en veel andere kinderen/gezinnen intensief gebruikt wordt. Vuilnis en vuilniswagens horen daar echt niet thuis in verband met hygiëne en veiligheid.

Wij zien de containers graag aan het begin of eind van de straat geplaatst worden. Alvast dank voor uw begrip hiervoor.

Met vriendelijke groet,



Bijlage 16

Afzender:



Ontvanger:

De gemeente Delft

Postbus 78 2600ME Delft

Delft 20 oktober 2021

Onderwerp: Aanwijzingsbesluit locatie afvalcontainers Buitenhof 2625 NX Delft
Burgemeestersrand 104 in de Speeltuin.

Beste Gemeente,

Wij schrijven deze brief om bezwaar in te dienen voor het plaatsen van afvalcontainers in **de Speeltuin** ter hoogte van Burgemeestersrand huisnummer 104.

De speeltuin is een plek die intensief wordt gebruikt door kinderen en ouders.

Wij als eerste bewoners, inmiddels 23 jaar, hebben op deze plek aan de Burgemeestersrand, menig kind zien opgroeien o.a. eigen kinderen hebben hier leren fietsen en samenspelen.

De speeltuin aan de Burgemeestersrand en tussen de van Walsumhof en de Loorhof, is op dit moment de enige plek waar vrij en veilig gespeeld kan worden voor kinderen en ouders.

Voorheen was er in het begin van de Burgemeestersrand ook een speeltuin, deze is opgeheven, de Gemeente heeft toen aangegeven dat er geen afbreuk gedaan zou worden aan de huidige speeltuin die er nu nog is.

Nu wordt er gekeken naar een plek voor afvalcontainers door de gemeente en afvallex, en is er een plan dit ter hoogte van Burgemeestersrand 104 in de Speeltuin te plaatsen.

Ons voorstel is aan het begin of aan het einde van de straat en laat onze kinderen en ouders zich veilig blijven voelen in de huidige speeltuin, die gebruikt wordt.

Gemeente, kom beloftes die gemaakt zijn na.

Een **Speelse** groet,



Delft 04.10.2021

Gemeente Delft,
College van B&W postbus 78,
2600 ME Delft.

Geachte B&W met deze brief wil ik bezwaar maken tegen het plaatsing van ondergrondse afvalcontainers door Avalex op onderstaande locaties:

Mozartlaan 2

1. Het wordt geplaatst op ongeveer 2 meter afstand van mijn schutting wij krijgen enorme stank overlast aangezien er is altijd zuidwester wind. Onze slapkamers bevinden zich aan de achterzijde van ons huis, wij vrezen dat stank niet te harden wordt. Onze woonplezier wordt ons door de gemeente ontnomen.
2. Ongedierte overlast wordt nog hardnekkiger.
3. Vliegen en maden gaan kruipen
4. Door stank kunnen wij straks niet meer in onze achtertuin zitten .
5. Rotzooi gaat ook in onze tuinen belanden aangezien Avalex laat vaak rotzooi staan.
6. Er wordt straks huisaard tegen onze schutting geplaatst en dat gaat al niet te brede doorgang blokkeren
7. Er worden hier parkeerplekken voor opgeofferd terwijl hier altijd veel activiteiten in The Cultuur plaatsvinden.
8. Er zijn alternatieve plekken waar afvalcontainers kunnen komen maar niemand ging het onderzoeken kijk foto 3. b locatie Mozartlaan 674 tegenover basketbalveld of foto 3.a locatie ten hoogte van voormalige sportclub Delfia daar waar vergeten zeecontainer al jaren staat te rusten.
9. ER werden geen alternatieve locaties door Avalex onderzocht . in Juli en Augustus zijn andere alternatieve plekken door Avalex er niet onderzocht ik heb foto's gemaakt. ER werd toen alleen op Mozartlaan 2 , Mozartlaan 670 en op Chopinlaan gegraven. Mijn idee was dat het al doorgestoken kart was. Is dat zo? Hebben wij nog wel inspraak?
10. Buurthuis The Cultuur produceert recent zo veel afval dat het nooit gaat in de ondergrondse afvalcontainer passen. Containers raken snel overvol en afval gaat zich rondom mijn achterdeur verzamelen.
11. Wij zijn hardwerkende mensen zelf werk ik in de schoonmaak op de operatiekamers en ik wil ook in schone niet stinkende omgeving kunnen blijven wonen.

Mozartlaan 670.

1. Omdat het niet eens in de officiële publicatie van Avalex voort kwam, en wij weten het niet eens om wat voor ondergrondse afvalcontainer het gaat.
2. Omdat het ten koste van parkeerplekken gaat. Deze locatie is pal naast The Cultuur, het buurthuis heeft onlangs zijn activiteiten flink uitgebreid en er is veel parkeergelegenheid eraan toe nodig.

Voor allebei de locaties zijn wij bang voor brandstichting, deze buurt en vooral het omgeving van Chopinlaan en Mozartlaan zijn berucht, er waren hier vaak interventies van de Politie en ME. Ik wil

niet constant bang te moeten zijn dat mijn schuur, huis of auto in de fik staat omdat iemand rondslingerende rotzooi heeft in de fik gestoken.

Ik hoop U voldoende te hebben geïnformeerd.

Met vriendelijke groet,



Hier komt ondergrondse PMD afvalcontainer op Mozartlaan 2 pal achter onze achtertuinen op 7 stoeptegels afstand. Wij krijgen straks te genieten van enorme stankoverlast in de zomer windrichting zuid-west, vliegen rondkruipende maden en ongedierte overlast. WIJ hebben nu al enorme muizenplaag in deze omgeving nu dat ook nog daarbij. OOK rondslingerende rotzooi en huisraad horen straks lekker enige doorgang te blokkeren. Ik vraag me dan af wie wordt dan verantwoordelijk om stoep vrij te houden? Wij gaan het zeker niet doen. In de herfst word het lekkere bende van bladeren uit het park, rondslingerende rootzooi en huisraad onder lekkere deken van bladeren dat gemeente elke jaar tegenover aan het verzamelen is en wat niet op zijn plek blijft maar verzamelt zich juist lekker tegen onze schuttingen. Woz warde van onze huizen gaat zeker kelderen.

Foto

1.



Plekken naast The Cultuur Mozartlaan 670 altijd bezet vanwege uitgebreide "culturele" activiteiten, hier komt ook ondergrondse afvalcontainer helaas weten wij niet eens welke, Avalax verzuumde om te informeren dat hier ook een ondergrondse afvalcontainer komt.

1.

Foto
2.



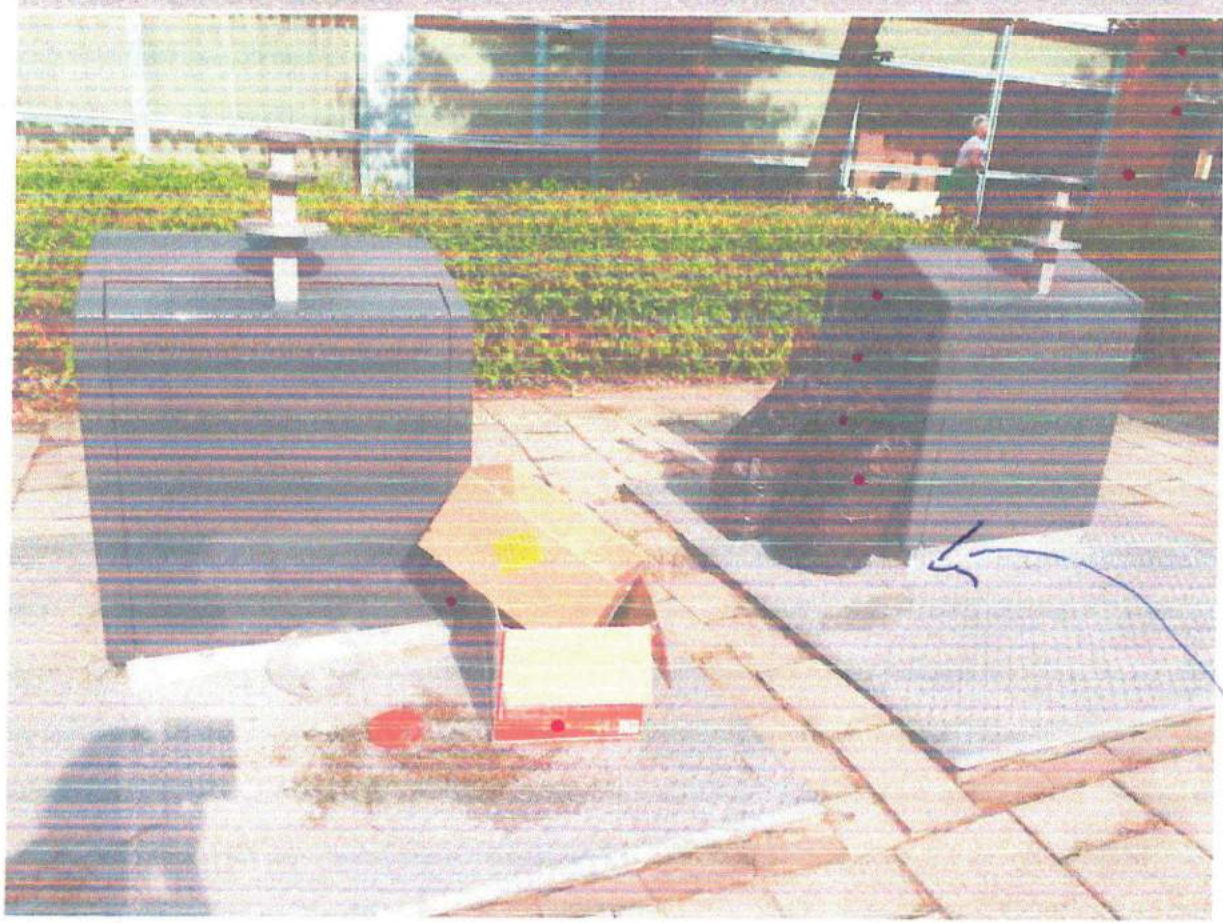
Plekken naast The Cultuur Mozartlaan 670 altijd bezet vanwege uitgebreide "culturele" activiteiten, hier komt ook ondergrondse afvalcontainer helaas weten wij niet eens welke, Avalex verzuimde om te informeren dat hier ook een ondergrondse afvalcontainer komt.

foto.
3. a



vergeten
zeecontainer
mest
Delfia

foto
4.



Hierboven eerste foto ook goede alternatieve plek om ondergrondse afvalcontainers te plaatsen ten hoogte van formale sportclub Delfia. Er staat daar al jaren zeecontainer van wie, niemand weet het. Tweede foto laat zien wat straks achter onze achtertuinen staat.

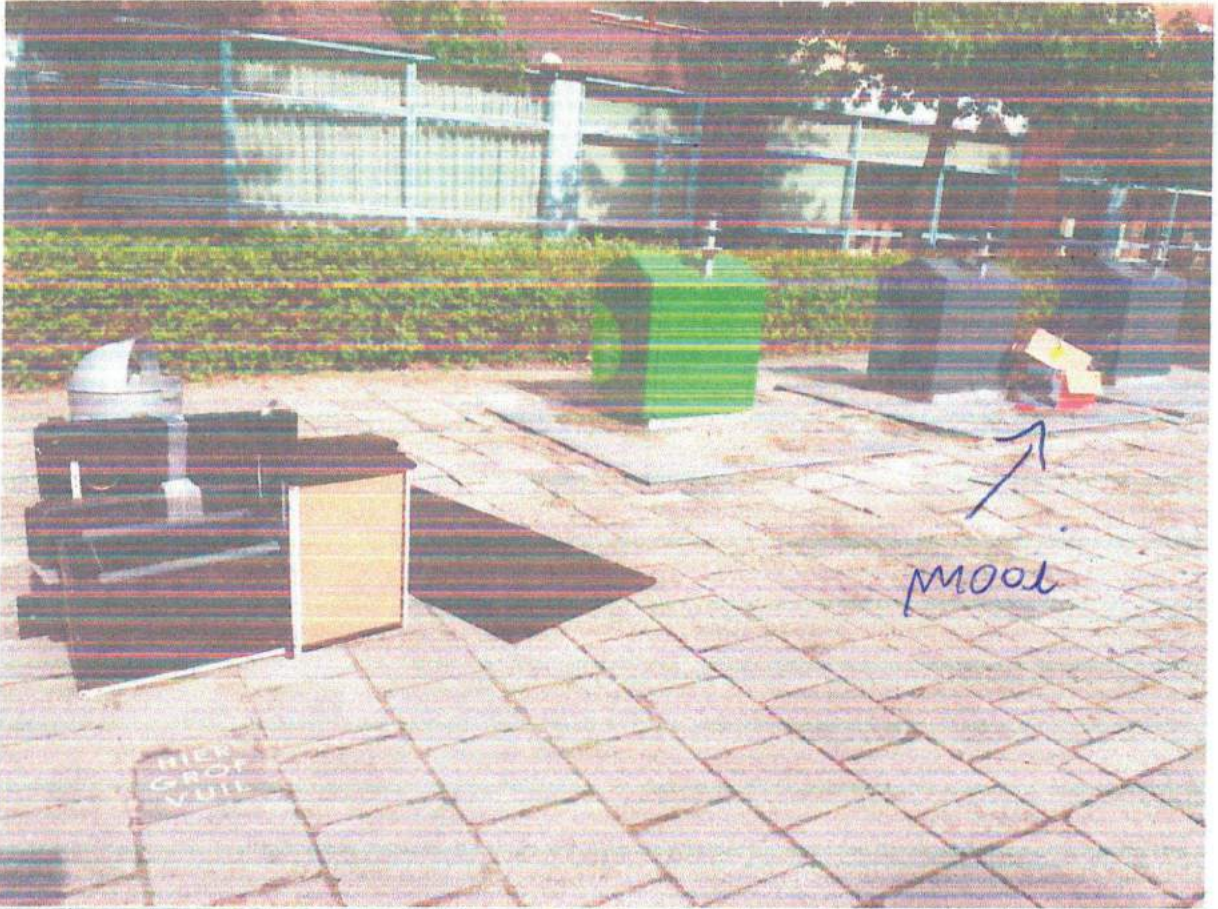
Goede alternatief is Mozartlaan 674 tegenover basketbalveld om ondergrondse afvalcontainers hier te plaatsen nooit druk altijd lege parkeerplaatsen .

Foto
3.b



Hierboven eerste foto ook goede alternatieve plek om ondergrondse afvalcontainers te plaatsen ten hoogte van formale sportclub Delfia. Er staat daar al jaren zeecontainer van wie niemand weet het. Tweede foto laat zien wat straks achter onze achtertuinen staat.

Foto 5.



↑
mooi

Foto 6

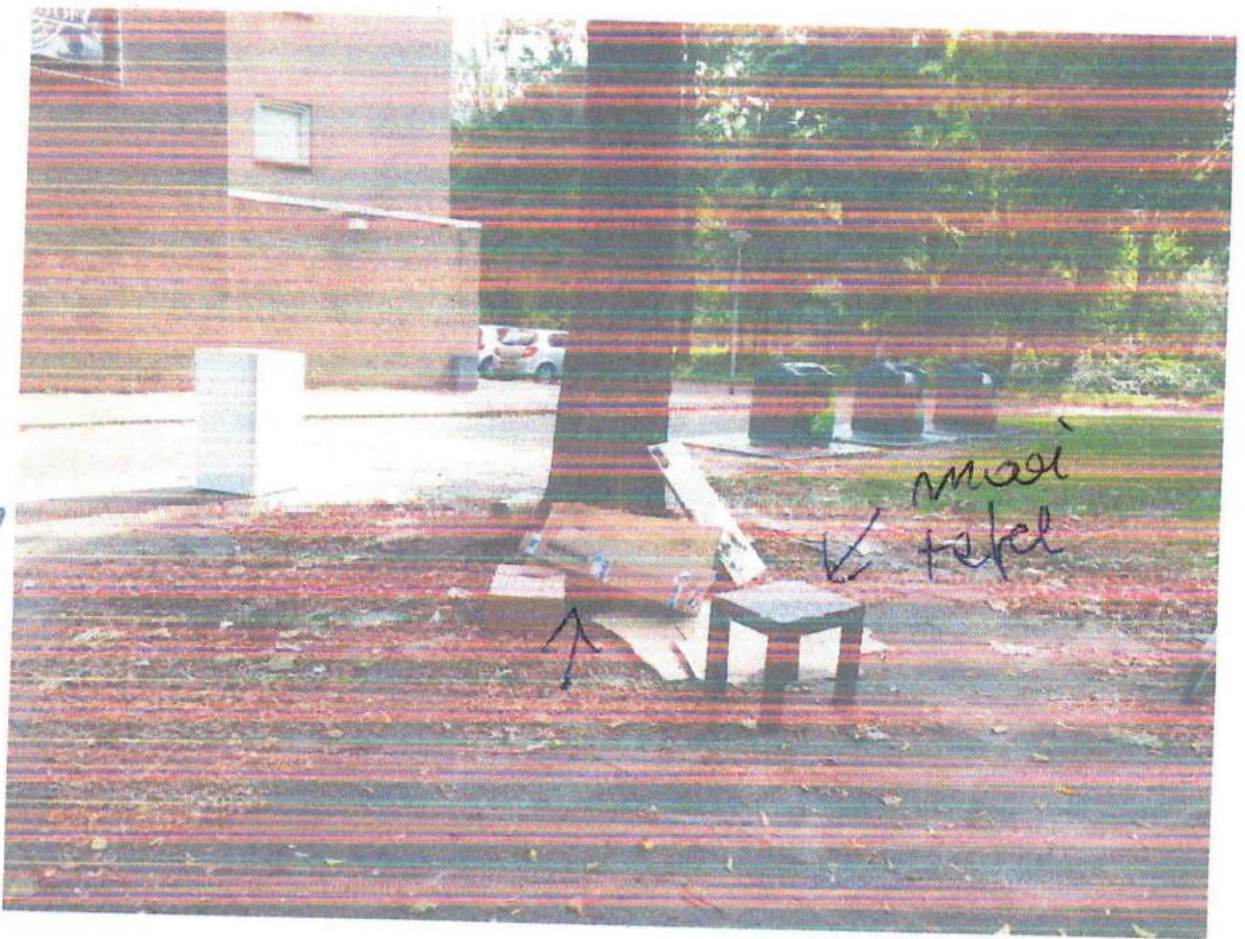


← dat ook

lekker

↘

Foto
7.



Zo dat straks staat
tegenover onze schutting

Foto 8



lekkere Chemische afval
goed voor onze kinderen
Lekker genieten in de zomer
in onze slaapkamer van
lekkere ludjes!

Foto
9.



Dat is awful dat The Cultuur
produceert in een dag!
tijdens veel van feesten!
Het was buuren dag
Past het nog in de Ondergrondse?
Denk ik niet.

Busje van het bedrijf dat
in Augustus aan het graven was
op locatie

Mozartlaan 2

Mozartlaan 670

en Chopinlaan

andere locaties waren niet onderzocht.



J.J. VAN DER HOEVEN & ZN

Grond- en Sloopwerken

Ondergrondse Container Techniek



J. J. VAN DER HOEVEN & ZN

Dienst van Schoonmaak
Dienst van Schoonmaak



werkzaamheden bij het
Mozartbeem 670

