



ONDERZOEKS- EN
ADVIESBUREAU

Ulvenhout Vlaamse schuur bij Dorpstraat 2

Auteur:



Bouwhistorische verkenning

BAAC Rapport B-18.0313



Conceptrapport 15-10-2018

ISSN: 1873-9350

Redactie: ██████████
Veldwerk: ████████████████████
Fotografie: ████████████████████
Teksten: ████████████████████
Waardering: ██████████
████████████████████
████████████████████

Niets uit deze uitgave mag worden veeelvoudigd en/of openbaar gemaakt door middel van druk, fotokopie, microfilm of op welke andere wijze dan ook, zonder voorafgaande schriftelijke toestemming van de opdrachtgever en/of BAAC bv.

BAAC bv
Onderzoeks- en adviesbureau voor Bouwhistorie, Archeologie, Architectuur- en
Cultuurhistorie

Graaf van Solmsweg 103
5222 BS 's-Hertogenbosch
Tel.: (073) 61 36 219
Fax: (073) 61 49 877
E-mail: denbosch@baac.nl

Postbus 2015
7420 AA Deventer
Tel.: (0570) 67 00 55
Fax: (0570) 61 84 30
E-mail: deventer@baac.nl

1 Inleiding

1.1 Uitgangspunten

In verband met een voorgenomen verbouwing van de schuur bij Dorpstraat 2 in Ulvenhout, is op maandag 8 oktober 2018 een bouwhistorische verkenning uitgevoerd. Deze verkenning kende een non-destructief karakter. Dat betekent dat er geen (lichte) sloopwerkzaamheden zijn uitgevoerd om bouwsporen aan het licht te brengen. Dit is gebruikelijk bij verkenningen waarbij het doel niet zo zeer is het geheel ontrafelen van de bouwgeschiedenis, als wel het uiteenzetten van de hoofdlijnen en het waarderen van het gebouw als geheel en van de verschillende onderdelen.

Boerderij en schuur (het oudste deel) zijn rijksmonument. Dat zijn ze al een behoorlijke tijd, sinds 1971 om precies te zijn. De gebouwen zijn geregistreerd onder monumentnummer 30508.



In rood gemarkeerd de Vlaamse schuur bij Dorpstraat 2. Ten oosten hiervan zou in de middeleeuwen de Oude Hof hebben gelegen.

1.2 Bouwhistorisch onderzoek

Bouwhistorici analyseren de draagconstructies, de gevels én het interieur van historische gebouwen. Vormen, materialen en bouwtechnieken hebben veelal tijdsgebonden eigenschappen die door de bouwhistoricus worden herkend. Daardoor wordt het voor de bouwhistoricus mogelijk om inzicht te geven in de wijze waarop het pand werd gebouwd, en hoe het daarna door verbouwingen is getransformeerd in het gebouw zoals dat tegenwoordig is. Het nut van het bestuderen van constructies, structuren en afwerkingen is primair het vergroten van kennis omtrent het bouwen in het verleden. Die kennis is in brede zin noodzakelijk om op verantwoorde wijze met gebouwd erfgoed in

Nederland om te gaan. Daarbij valt niet alleen te denken aan restauraties maar ook aan verbouwingen.

De kennis over het historische bouwen stelt de bouwhistoricus ook in staat om bij objectgericht onderzoek uitspraken te doen ten aanzien van de monumentale waarde, van het object als geheel en van de onderdelen waaruit het is samengesteld. Daarbij wordt gebruik gemaakt van de *richtlijnen voor bouwhistorisch onderzoek* (2009) waarin als toetsingscriteria de mate van authenticiteit en zeldzaamheid zijn genoemd.

De door de bouwhistoricus vervaardigde rapportage met waardering en waardenstellingen kan gebruikt worden door architecten en planontwikkelaars ter inspiratie voor noodzakelijk geachte ontwikkelingen en door overheden en monumentencommissies om de rapporten en verbouwplannen te toetsen.

Het onderzoeken van schuren is geen eenvoudige opgave omdat er over dat onderwerp weinig is gepubliceerd. Als er al geschreven wordt over historische schuren, dan heeft dat vrijwel altijd louter betrekking op het aanzien van de schuren, niet op de bouwgeschiedenis of de houtconstructies.



De schuur op de dag van de verkenning, voorzijde en linker zijgevel

1.3 Monumentale waarde en monumentenbeleid

Het besef dat er door de overheid moet worden gestreefd naar het behoud van het gebouwde erfgoed met als doel deze objecten als nalatenschap van voorouders te behouden tegen sloop, is in de tweede helft van de negentiende eeuw ontstaan. Dit besef resulteerde in 1875 in het oprichten van de afdeling Kunsten en Wetenschappen bij het Departement van Binnenlandse zaken. Wetgeving met als doel bescherming te bieden aan het gebouwde erfgoed zou nog lang op zich laten wachten. Na de Tweede Wereldoorlog kwam er de Tijdelijke Wet Monumentenzorg waarin stond dat onroerende zaken vermeld in de Voorlopige lijst der Nederlandse monumenten van geschiedenis en kunst (1908-1933), niet mochten worden gesloopt of veranderd zonder toestemming van de minister van onderwijs, kunsten en wetenschappen. De eerste 'echte' monumentenwet werd pas in 1961 van kracht. Daarin werd een definitie opgenomen voor een (beschermd) monument, namelijk: alle vóór tenminste

vijftig jaar vervaardigde zaken welke van algemeen belang zijn wegens hun schoonheid, hun betekenis voor de wetenschap of hun cultuurhistorische waarde. In 1965 waren 1784 rijksmonumenten geregistreerd.¹ Tegenwoordig (2017) zijn er in Nederland zo'n 63.000 rijksmonumenten.² Aanwijzing van een pand als rijksmonument is tegenwoordig een zeldzaamheid.

Lange tijd lag de verantwoordelijkheid voor het aanwijzen van monumenten bij het Rijk. Dat veranderde in 1988 toen de monumentenzorg werd gedecentraliseerd. Veel gemeenten ontwikkelden een eigen erfgoedbeleid, wat vaak gepaard ging met de aanwijzing van gemeentelijke monumenten. Hoeveel gemeentelijke monumenten er in ons land zijn, is door verspreide registratie niet bekend. Volgens schattingen zijn er ongeveer 55.000 gemeentelijke monumenten.

De term monument is voor gebouwd erfgoed nogal abstract in de zin dat zij zich moeilijk laat definiëren, anders dan zijnde een juridische status met bescherming tot doel. Het woord monument is een afgeleide van het Latijnse *monumentum*, dat gedenkteken betekent. In relatie tot het gebouwde kan dit vrij vertaald worden als een 'herinnering aan': een bouwwijze, architectuur, gebruik (cultuur) of historische gebeurtenis. Ook de term waarde heeft iets abstracts, omdat waarde (geen grootheid) vaak sterk persoonsgebonden is. Wat voor de één veel betekenis heeft, kan door een ander als rommel worden ervaren. In de context van gebouwd erfgoed wordt waarde gedefinieerd als term voor wat de samenleving als geheel belangrijk vindt, vaak met het oog op de eigen cultuur en identiteit.



Afbeelding van boerderij en schuur in 1966. In de zijbeuk van de boerderij nog een schuifvenster met achttiende-eeuwse raamindeling.

De door BAAC opgestelde waardering is een zo objectief mogelijke waardering, uitsluitend gebaseerd op de gegevens die in deze rapportage zijn gepresenteerd. Objectiviteit wordt nagestreefd door de waardering niet alleen op te stellen,

¹ <http://erfgoedmonitor.nl/indicatoren/gebouwe-rijksmonumenten-aantal>.

² <http://erfgoedmonitor.nl/indicatoren/gebouwe-rijksmonumenten-aantal>.

maar door drie bouwhistorici samen. Verder is het van belang te vermelden dat ter voorkoming van subjectiviteit aspecten als de bouwtechnische toestand, gebruikersbelangen, ontwerpoverwegingen en economische aspecten buiten beschouwing zijn gelaten. In het traject van ontwikkeling dienen de hier genoemde aspecten afgewogen te worden tegen de op bouwhistorische gronden opgestelde waardering in deze rapportage. Naarmate monumentale waarden hoger zijn, zal men met meer kracht van argument moeten kunnen verdedigen dat aantasten nodig en toelaatbaar is. Het kan dus zo zijn dat bouwtechnische omstandigheden, economische belangen of bijvoorbeeld duurzaamheid er toe leiden dat monumentaal hoog gewaardeerde onderdelen van het object verdwijnen. De beoordeling en afweging is te maken door de toetsende instanties.

1.4 De waarderingsmethodiek - leeswijzer

In de *richtlijnen voor bouwhistorisch onderzoek* (2009) wordt ten aanzien van het bepalen van de monumentale waarde onderscheid gemaakt in drie gradaties, te weten; hoge monumentale waarde, positieve monumentale waarde en indifferente monumentale waarde. De begripsbepalingen in de richtlijnen laten echter veel onduidelijk. Vast staat dat bij alle drie de gradaties sprake is van monumentale waarde. Indifferente monumentale waarde dient namelijk te worden toegekend aan elementen die van relatief weinig belang zijn voor de structuur en/of de betekenis van het object. De richtlijnen laten geen ruimte om elementen aan te duiden die volstrekt van geen betekenis voor de structuur en/of het object zijn. BAAC hanteert derhalve een vierde gradatie; geen monumentale waarde. In deze categorie zullen in principe elementen worden geplaatst die - relatief - recent zijn aangebracht, met dien verstande dat daarop uitzonderingen denkbaar zijn (bijvoorbeeld restauratiewerk, reconstructiewerk of een duidelijk aantoonbare toegevoegde kwaliteit). Deze elementen zijn veel voorkomend. Het is ook mogelijk dat ze een aantasting zijn van de onderdelen met een hogere monumentale waarde.

Positieve monumentale waarde dient volgens de *richtlijnen voor bouwhistorisch onderzoek* toegekend te worden aan elementen die van belang zijn voor de structuur en/of de betekenis van het object. Hoge monumentale waarde moet worden toegekend aan zaken die van cruciaal belang zijn voor de structuur of de betekenis van het object. Deze definitie laat ruimte voor interpretatie doordat het onderscheid tussen 'van belang' en 'van cruciaal belang' niet is gegeven. BAAC geeft het verschil in definitie inhoud door positieve monumentale waarde als basiswaarde te beschouwen en hoge monumentale waarde toe te kennen wanneer sprake is van een bijzondere of uitzonderlijke situatie.

In het hoofdstuk 'waardering en waardenstelling' zal uitvoerig worden ingegaan op de definitie van de toetsingscriteria en de waarden categorieën om ervoor te zorgen dat eigenaren, planvormers en plantoetsers in onderling onderhoud de termen eenduidig hanteren. Tevens wordt een vertaalslag gegeven van de vastgestelde monumentale waarden naar praktische handvaten met het oog op mogelijke ingrepen.

2 (Bouw)geschiedenis

Het vermoeden bestaat dat de geschiedenis van de voormalige boerderij die tegenwoordig wordt aangeduid als Dorpstraat 2, nauw samenhangt met een middeleeuwse hof, een bezit van de abdij van Thorn.³ Deze Hof van Ulvenhout was oorspronkelijk dicht bij de Marke gelegen. Omstreeks 1400 zou op of nabij de locatie van het huidige Dorpstraat 2 een nieuwe boerderij zijn gebouwd. Dat vermoeden komt voort uit een kaart die in 1621 werd gemaakt door kaartenmaker J. Lips. Bij de boerderij die hij weergeeft op de plaats van het huidige Dorpstraat 2, schrijft hij namelijk *D'Oude Hoff*. Er is op de tekening te zien dat de boerderij bestaat uit twee evenwijdig geplaatste gebouwen. Mogelijk bestond de Vlaamse schuur dus al in 1621.



Kaart uit 1621 waarop de boerderij (en mogelijk ook de Vlaamse schuur) is weergegeven. Het omgrachte terrein links daarvan, zou de plaats zijn waar de Hof van Ulvenhout in de middeleeuwen heeft gestaan.

Uit historische bron is bekend dat die weergegeven boerderij in 1634 21 hectare cultuurland en 12 hectare heide omvatte.⁴ Later zou de boerderij worden aangeduid met *Prinsenhoeve*. In 1827 (kadastrale kaart) is het complex aangeduid als Domeingoed. Een domeinhoeve was een grote pachtboerderij in eigendom van de heer. Domeinhoeven zijn doorgaans grote boerderijen met veel grond. De opvallende grootte van de Vlaamse schuur is vermoedelijk van daaruit te verklaren.

³ Zie ook het artikel *De oude hof te Ulvenhout* door Ad Jansen, in *Brieven van Paulus 114* (1997).

⁴ https://erfgoed.breda.nl/upload/iblock/8f5/br_75_03-rapportoudhof.pdf



Detail van de kadastrale kaart van 1827 waarop boerderij- en schuurvorm in huidige toestand zijn weergegeven. Schuur boven.

Op basis van de bevindingen die in deze rapportage worden gepresenteerd, kon worden vastgesteld dat de schuur een draagconstructie heeft die in drie fasen tot stand is gekomen. De hoofdconstructie bestaande uit stijlen, gebintbalken, korbeels, windverbanden en wormen gaat het verst terug in de tijd. Een datering is op basis van de eigenschappen van de schuur moeilijk te geven. Een zeventiende-eeuwse oorsprong wordt zonder meer mogelijk geacht.⁵ De sporenparen (met haanhouten) die er aanvankelijk moeten zijn geweest, hebben in de loop van de negentiende eeuw plaats gemaakt voor een nieuwe kap met spanten. Vermoedelijk vond die ingreep in de tweede helft van de negentiende eeuw plaats. In de twintigste eeuw werd een deel van de schuur ingericht als stal. De wanden van de schuur werden vernieuwd, vermoedelijk bij die transformatie. Daarbij bleven echter wel (delen van) de wandplaten behouden. De meest recente wijziging van de schuur vond omstreeks 2000 plaats. Met underlayment werden enkele ruimten afgescheiden en er werd met slieten een geïsoleerd plafond gecreëerd.

⁵ Dendrochronologisch onderzoek kan wellicht de bouwtijd achterhalen. Veel van het hout is te wild. Het lijken vooral de gebintplaten te zijn die voor monsternamen in aanmerking komen.

3

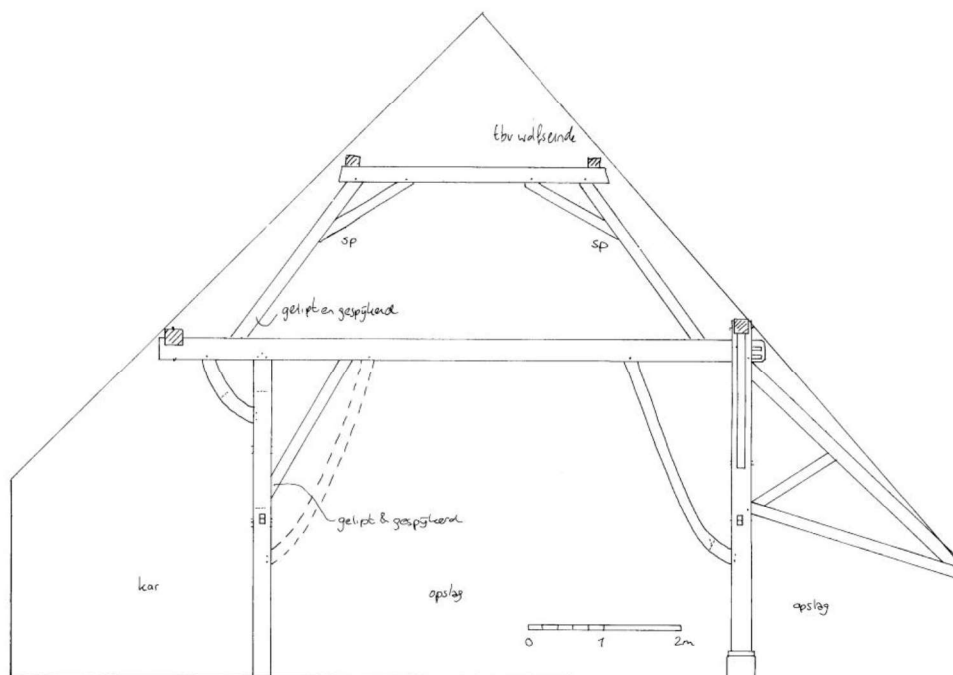
Analyse draagconstructie

3.1 Gebintconstructie

De draagconstructie van schuren wordt gevormd door een serie gebinten die onderling verbonden zijn met zogenaamde gebintplaten. Bij Vlaamse schuren zijn die gebinten asymmetrisch. De balk van de gebinten eindigt daarbij aan één zijde tegen de stijl, aan de andere zijde steekt de balk over de stijl door. Door die balk op deze wijze door te steken, wordt in één van de zijbeuken van het gebouw hoogte gewonnen (het overstek brengt immers het dakvlak naar buiten). Die hoogte was nodig om met een beladen kar de schuur in, en door, te rijden. De schuur had een opslagfunctie. Vee stond er in principe niet. De gebintconstructie van deze Vlaamse schuur in Ulvenhout is uitgevoerd in eikenhout. Het hout is met een dissel bewerkt en waar dat niet het geval is, met de hand gezaagd. Dat laatste is op te maken uit de onregelmatigheid van de zaagsneden in het hout. Op het hout treffen we ook verschillende krasmerken aan. Gebruikelijk zijn de timmermanslijnen die met een rits in het hout werden gezet om aan te geven waar de pennen en pengaten geboord en gebeiteld moesten worden. Daarnaast hebben we op stijlen en de steekrij waterpaslijnen waargenomen. Vermoedelijk zijn die ook op de balken en de muurplaten aanwezig.



Het voorste deel van de constructie met spanten I en II. Links het overstek ten behoeve van een beladen kar. De zoldervloer is van recente datum, evenals de betonvloer.



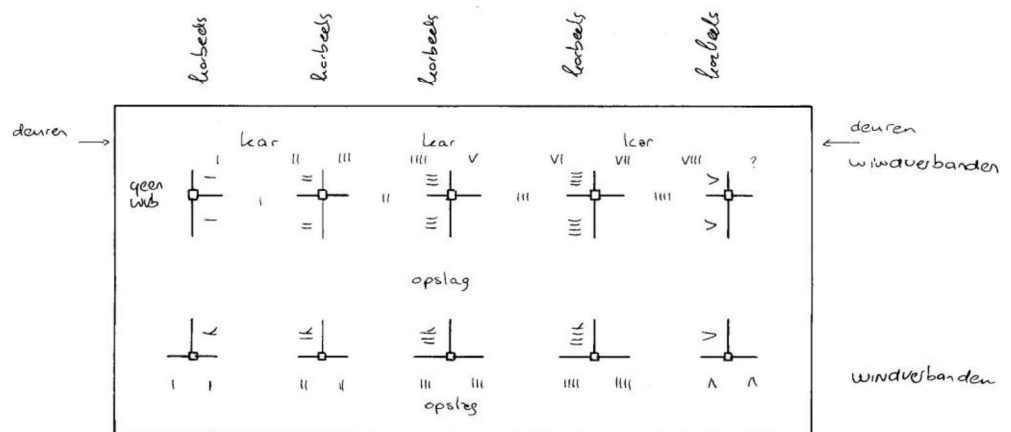
Het eerste spant vanaf de voorzijde gezien. Kapjuk en constructie in de rechter zijbeuk zijn secundair (vermoedelijk XIX B).

De gebinten werden niet op de bouwplaats gemaakt, maar in een timmerwerkplaats. De timmerman voorzag de onderdelen van de gebinten van pen- en gatverbindingen die door toognagels bijeen gehouden dienden te worden. De timmerman bracht ook een reeks cijfermerken op de gebinten aan zodat ze in onderdelen naar de bouwplaats konden worden getransporteerd en daar eenvoudig weer konden worden samengesteld. Het ineen zetten van de gebinten gebeurde door de onderdelen op de grond uit te leggen, de pennen in de gaten te steken en toognagels in te slaan. Wanneer we nu in het gebouw een inventarisatie uitvoeren van de cijfermerken en kijken hoe de houten toognagels zijn ingeslagen, is het mogelijk om een beeld te schetsen van de volgorde waarin en de wijze waarop de gebinten zijn opgericht.



Kraslijnen en het gehakte telmerk II op stijl en steekrij.

De gebinten zijn vanaf de voorzijde olopend gemerkt met een gehakte I, II, III, IIII en V. In principe werd de bouw begonnen met het ineen zetten van het gebint met merk I. Dat zal ook hier het geval zijn geweest. Bij de inventarisatie van de merken kon worden vastgesteld dat de I aan de achterzijde van het gebint is aangebracht, terwijl de overige gebinten de merken alle aan de voorzijde hebben. Bij het uitleggen van de gebintdelen op de grond, moeten de cijfermerken naar boven gericht zijn geweest. Het lijkt er dus op dat het eerste gebint in vergelijking met de overige, andersom op de grond heeft gelegen. De toognagels in het hout bevestigen dat. Die zijn namelijk bij het eerste gebint van achter naar voren ingeslagen en bij de overige gebinten van voor- naar achter. Het wordt nu duidelijk dat in ieder geval de gebinten één en twee gelijktijdig uiteengelegd zijn. De oprichting van deze beide gebinten moet derhalve vrijwel gelijktijdig zijn uitgevoerd. Na het aanbrengen van de gebintplaten (en bijbehorende windverbanden) ontstond een stabiel vierkant.⁶ Vervolgens konden de overige drie gebinten worden opgericht. Zij zijn allemaal op dezelfde manier uitgelegd geweest als het tweede gebint.



Inventarisatie van telmerken in plattegrond weergegeven.

De gebinten zijn samengegeld uit twee stijlen, een balk en drie korbeels. De voet van de stijlen aan de linkerzijde sluit aan op de (moderne) betonvloer in de schuur. Of de stijlen op gemetselde poeren staan, een houten kesp of een kei, kon daarom niet worden vastgesteld. Aan de rechterzijde van de schuur zijn de balken op twintigste-eeuwse poeren gezet, meestal van baksteen. De oorspronkelijke balkvoet zal daarbij zijn verdwenen.

De balk steekt rechts met een pen door de stijl, een verbinding die is uitgevoerd met wiggen door de pen maar ook met toognagels. Toognagels zijn ook toegepast aan de andere zijde, waar het de stijl is die met een pen in de onderzijde van de balk is aangebracht. Tussen stijl en het overstek is hier een klein krom korbeel toegepast ter compensatie van de momentkracht (hefwerking van het overstek). Korbeels zijn uiteraard ook in de middenbeuk aangebracht om

⁶ Enige bevreemding wekt daarbij het gegeven dat in de gebintplaat aan de linkerzijde van de schuur een las aanwezig is tussen het eerste en het tweede gebint. Het zou kunnen dat het eerste vierkant aanvankelijk stabiliteit verkreeg door de steekrij aan de links.

zo een stabiele constructie met stijve hoeken te krijgen. De korbeels zijn aan de onderzijde gekromd zodat ze laag op de stijlen konden worden aangesloten. Alle stijlen, balken en korbeels zijn oorspronkelijk, op één korbeel van het eerste gebint na. De korbeels volgen uiteraard de merkreeks van de gebinten, oplopend I tot en met V. Omdat de korbeels gepaard zijn (ieder gebint heeft twee identieke korbeels) moest op de bouwplaats duidelijk zijn wel korbeel aan welke zijde hoorde. Het is om die reden dat de timmerman bij de vervaardiging van de gebinten de cijfermerken aan de rechterzijde voorzag van een richtingsteken, in dit geval een schuin aansluitend streepje waardoor een lambda-vorm ontstond.



Eerste en tweede gebint gezien in de richting van de linkerkant van de schuur. Steekrij met windverbanden in verband met het overstek in de linker zijbeuk.

Aan de rechterzijde van de schuur is de gebintplaat ingelaten in de stijl. De verbinding is gepend en met toognagels gezekeerd. De plaat is met windverbanden afgeschoord op de stijl, zoals we dat ook vaak bij boerderijen van het hallenhuistype zien. Interessant daarbij is dat de windverbanden gedubbelde merken hebben. Beide windverbanden aansluitend op ieder spant dragen hetzelfde merk, corresponderend met de gebintmerken I tot en met V. Het interessante daarvan zit 'm er vooral in, dat de windverbanden aan de linkerkant een oplopende cijferreeks hebben, I tot en met VIII. Een goede verklaring voor dat verschil, kunnen we niet geven.

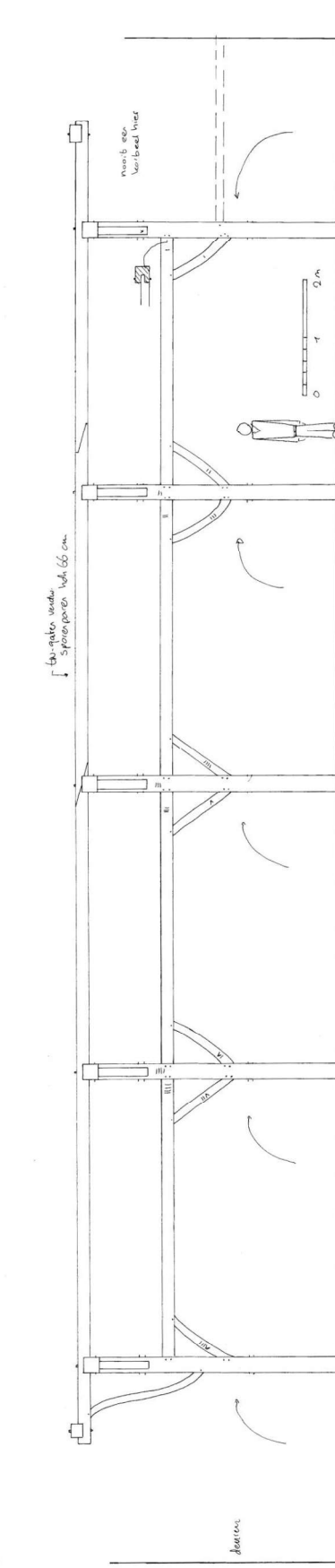
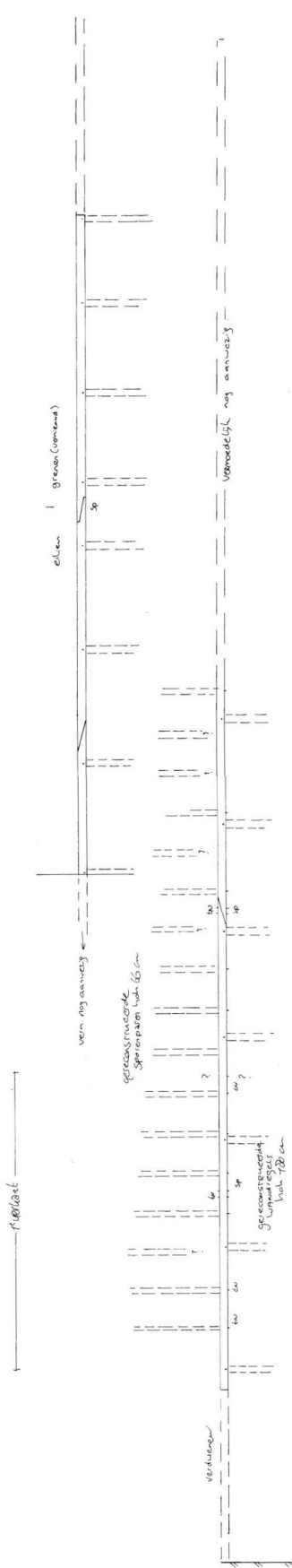
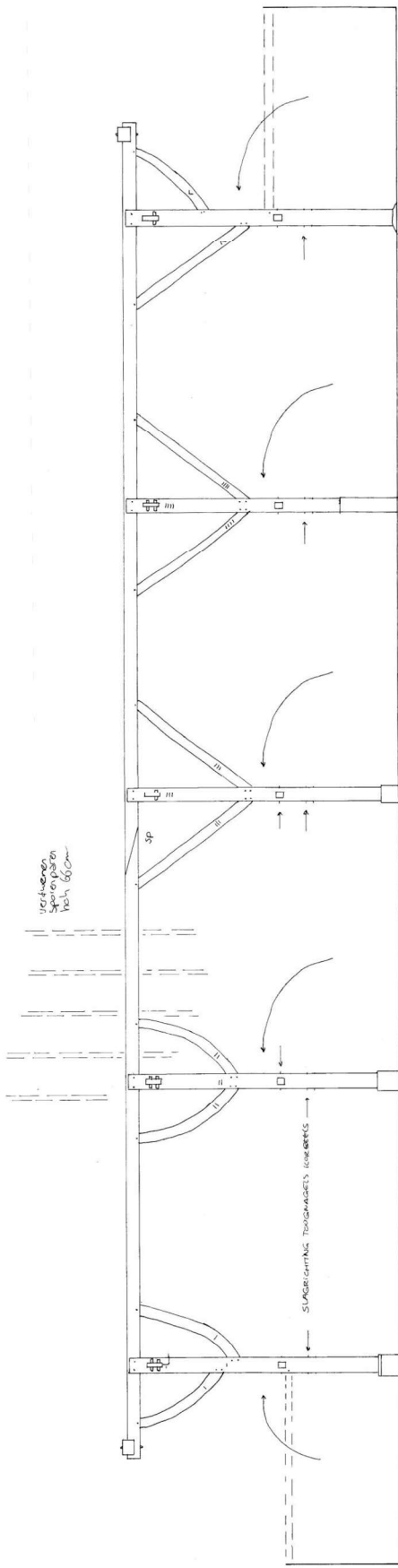
Aan de linkerkant is de situatie afwijkend omdat de gebintplaat door het overstek niet op de gebintstijlen kon worden afgeschoord. Het is om die reden dat aan deze zijde tussen de gebintstijlen steekrijen zijn toegepast die wél van windverbanden konden worden voorzien. De tussenbalken zijn gepend in de stijlen, waarna de verbinding met twee toognagels is gezekeerd. Ook hier treffen we telmerken aan. De merken I tot en met VIII. Waar de windverbanden zijn doorgemerkt (I tot en met VIII) is dat met de steekrijen dus weer niet het geval. Deze tussenbalken hebben het merk gekregen van het voorste gebint waarop ze aansluiten. Bij de steekrij is vrij goed te zien dat de pennen van de tussenbalken

en de windverbanden als lip zijn uitgevoerd. Het lijkt er op dat dat ook het geval is bij de korbels.

Vrijwel de gehele constructie is nog intact. Het enige dat is verdwenen, zijn drie balken die in de langsrichting de verbinding vormden tussen de buitenste gebinten en de dekplaat van de gevels. Dat die balken er gezeten hebben blijkt uit pengaten in de stijlen van de gebinten.



Waar nu een boot staat, reed men in vroegere tijd een kar naar binnen om lading in opslag te nemen of uit te rijden. Het overstek is in lengte bescheiden te noemen.



Documentatietekening met boven het aanzicht vanuit de rechter zijbeuk, onder het aanzicht vanuit de linker. Daartussen wandplaten met reconstructie van verdwenen stijlen en sporenparen op basis van pengsten en toognagels.

3.2 De gevelwanden

De Vlaamse schuur heeft gepotdekselde wanden van hout. Ondanks dat dit hout niet bijzonder oud is, hebben we aannemelijk kunnen maken dat de schuur van oudsher houten wanden heeft gehad, geen lemen wanden. Het blijkt namelijk dat bij het vernieuwen van de wanden de oude platen waarop de daksporen rusten, behouden zijn gebleven. Het gaat om eikenhouten platen (een klein deel links in de schuur is in grenenhout vernieuwd). Dat dit oude platen zijn, blijkt uit de aanwezigheid van loos geraakte pengaten aan de onderzijde en eveneens in onbruik geraakte toognagels door de plaat (toognagels waarmee oorspronkelijk de sporen aan de plaat bevestigd waren, zie volgende paragraaf). Aan de onderzijde van de plaat zijn geen sporen aanwezig die erop wijzen dat er leemwanden zijn geweest (daarvan zie je anders wel aftekening en guts-gaten voor het twijgwerk). De pengaten markeren nu dus nog de plaats waar oorspronkelijk wandstijlen hebben gestaan. We kunnen dus ook de hart-op-hartmaat bepalen. Die bedraagt 1,8 meter. Hoe lang de daarbij behorende wandplanken zijn geweest, weten we niet. Het moet in ieder geval een veelvoud van 1,8 meter zijn. Het is ook een afstand om rekening mee te houden bij het maken van de transformatieplannen.



Wand rechts met twintigste-eeuwse staldeuren onder een oudere, eikenhouten wandplaat met pengaten waarmee verdwenen wandstijlen op papier kunnen worden gereconstrueerd.

Op eenzelfde manier kunnen we nu ook nog de hart-op-hartmaat bepalen van de sporenparen die de schuur oorspronkelijk heeft gehad. De paren, bestaande uit twee daksporen en een verbindend haanhout, lagen hart-op-hart ongeveer 66 centimeter uiteen (dat is meer dan twee voet). De sporenparen zijn niet meer aanwezig. Ze zijn vermoedelijk in de negentiende eeuw verdwenen.

Het huidige regelwerk in de wand is in grenenhout uitgevoerd, vermoedelijk in de eerste helft van de twintigste eeuw. Daarop wijzen de machinaal geproduceerde bakstenen in de voet als ook de wijze waarop de voetplaat met die baksteen is verankerd (een draadeinde of bout in combinatie met zeshoekige moeren). Het is zeer goed mogelijk dat de wanden zijn vernieuwd op het

moment dat de schuur een stalfunctie kreeg. We weten niet of dat de tijd is van de huidige betonnen stalvloer of dat die vloer een vervanging is van een oudere stalvloer.



Onderzijde wandplaat met pengat voor verdwenen stijl en direct rechts daarvan een toognagel voor een verdwenen dakspoor.



Ook in de gebintplaten toognagels voor verdwenen daksporen aanwezig. De huidige sporen zijn van vurenhout en zullen uit de tweede helft van de twintigste eeuw dateren. Vermoedelijk zijn ze aangebracht bij de laatste vernieuwing van het rieten dak.

3.3 Het dak

Door de loze toognagelgaten in de wandplaat en in de gebintplaten is, zoals hierboven reeds betoogd, vast te stellen dat de schuur oorspronkelijk sporenparen moet hebben gehad die in de daknok bijeen gehouden zullen zijn door haanhouten. Een dergelijke constructie is ook gebruikelijk bij historische schuren. Op een bepaald moment zijn de sporenparen verwijderd en is dus ook

het gehele dak vernieuwd. Die vernieuwing was vrij ingrijpend. Er kwamen geen sporenparen terug. In plaats daarvan werden op de gebinten kapspanten geplaatst waarover gordingen werden gelegd. Dat vormde de basis voor nieuwe sporen.



Kapspanten die later zijn geplaatst, vermoedelijk tweede helft negentiende eeuw.



Secundaire jukken ten behoeve van de wolfseinden.

Dat de kapspanten secundair zijn, blijkt ook wel uit het grenenhout (geen eiken hier) en de wijze waarop de verbinding met de gebinten tot stand is gebracht. De benen van de eenvoudige A-spanten zijn gelipt en tegen de gebintbalken gespijkerd. Daarbij zijn gesmede nagels toegepast, wat deze ingreep vóór circa 1900 plaatst. Trekbalken en windverbanden zijn eveneens gespijkerd. Bij de beide wolfseinden kon uiteraard geen volledig spant worden uitgevoerd. Hier kon

worden volstaan met een dekbalkjuk. Spantbenen en korbeels zijn in de dekbalk gepend. De enkele toognagel waarmee deze verbindingen telkens tot stand zijn gebracht, is opvallend zwaar. De korbeels zijn aan de jukbenen gespijkerd, evenals de windverbanden.

Secundair zijn de spanten die in de rechter zijbeuk zijn gemaakt. Vrijwel zeker is daarbij gebruik gemaakt van oude pengaten waarin oorspronkelijk regels hebben gezeten tussen gebintstijlen en de wandplaat. Het pengat is namelijk oorspronkelijk, afgaande op kraslijnen in het hout aangebracht door de timmerman die de constructie gemaakt heeft. In het latere stalgedeelte is aan het einde van de twintigste eeuw een versteviging van de constructie gemaakt door extra korbeels en windverbanden op te spijkeren. Of hieraan een constructief probleem ten grondslag heeft gelegen, mag worden betwijfeld.



Opgespijkerd hout zonder historische betekenis.

4 Het exterieur

4.1 Exterieur

In het exterieur van de Vlaamse schuur gaat de meeste aandacht normaliter uit naar de toegangsdeuren in één van de zijbeuken. Die zijn bepalend voor de typologie van de opslagschuur waar karren in de lengterichting doorheen konden worden gereden. Deuren zijn in de schuur bij Dorpstraat 2 nog aanwezig. Het zijn niet de oorspronkelijke deuren, maar vernieuwde exemplaren. In de voorgevel zijn deze geplaatst onder een oude, houten latei met daarin loze pengaten waarin oorspronkelijk deurstijlen gezeten zullen hebben (er zou hier ook sprake kunnen zijn van een hergebruikt deel van een wandplaat). In de achtergevel is de dubbele deur gevat in een betonnen portaal dat uit de tijd van de stalinrichting in het interieur zal dateren. Het portaal maakt deel uit van een versteend gedeelte van het exterieur. Hierin bevinden zich enkele halfronde staldeurtjes en betonnen stalramen met vorktracering. De indeling is oorspronkelijk, dat wil zeggen: uit de tijd van het metselwerk, waarschijnlijk nog vooroorlogs.



Voorzijde en linker zijwand van de schuur. Asymmetrie en deuren in voor- en achterzijde zijn de voornaamste karakteristieken van het exterieur van een Vlaamse schuur.

De lange linker zijwand van de schuur, deze is op de boerderij gericht, heeft een gesloten karakter. We treffen hier in de wandbeplanking boven de lage gemetselde voet een toegangsdeur en zes kruisraampjes. Op basis van de detaillering van die venstertjes is uit te sluiten dat ze van vóór de twintigste eeuw dateren. Vrijwel zeker zijn ze in de loop van de tweede helft van de twintigste eeuw aangebracht. In de lange rechter zijwand van de schuur, gericht op de huidige paardenweide, worden de kruisraampjes (nu exemplaren in gewapend beton) afgewisseld met dubbele staldeuren. Op basis van de gehengen en het

sluitwerk zullen deze deurtjes uit het tweede kwart van de twintigste eeuw dateren.



Verstening van een deel van het exterieur hangt vermoedelijk samen met de functieverandering tot stal. Daarmee zal behoefte zijn ontstaan om meer daglicht het gebouw binnen te brengen.



Stalramen en staldeuren zijn geen karakteristiek van een Vlaamse schuur. Hier laten ze vooral zien dat de schuur in de loop van de twintigste eeuw is omgevormd tot een stal, een functie die waarschijnlijk niet erg lang heeft bestaan.



Metselwerk van de wandvoet, met machinaal geproduceerde baksteen (dus van na circa 1850).



Betonnen stalraam in de rechter zijwand van de schuur.



Betonnen stalraam in de achtergevel van de schuur.

5 Het interieur

Oorspronkelijk zal de schuur een vrijwel ongedeelde ruimte zijn geweest. Dat geldt zeker voor de middenbeuk (opslag) en de linker het zijbeuk (rijpad voor de karren). Als er al een onderverdeling in ruimten is geweest, dan is die in de rechter zijbeuk te zoeken. Er zijn aanwijzingen dat er regels zijn geweest tussen de gebinten en de wandplaten, maar die kunnen ook uitsluitend een constructieve functie hebben gehad (en geen ruimte-scheidende).



Roostervloer van de stal.

Een grote verandering in het interieur was de realisatie van een stalling voor vee (in dit geval koeien). Er werden in beton mestgoten gemaakt, roostervloeren en betonvloeren. Stalrepels zijn inmiddels weer verdwenen. De plaats van de repels tekent zich in de vloer nog af. Aan de achterzijde van de stal is te zien dat met gemetselde muurtjes en ijzeren hekwerken kleine stalruimten waren afgescheiden, vermoedelijk voor varkens en/of pinken.

Na het beëindigen van de stalfunctie is de schuur als opslagruimte in gebruik genomen. Aan de voorzijde werd aan het begin van deze eeuw een verblijfsruimte gecreëerd. Daarbij horen ook het keukentje, toilet en een bergruimte. Om het verblijf aangenaam te maken zijn hier wanden geïsoleerd en werd met rondhout een nieuwe zoldervloer gemaakt die aan de bovenzijde voorzien werd van isolatiemateriaal.



Aftekening van verdwenen stalrepels in de betonvloer.



Secundaire zoldervloer ter isolatie van de ruimte.



Interieur van de stal gezien richting voorzijde.



Muurtjes van een voormalige varkens- of pinkenstal. Op basis van de deuren twintigste-eeuws.



6 Waardering

6.1 Waardedefinities

Om een proces van planvorming, plantoetsing en vergunningverlening soepel te laten verlopen, is het van belang dat alle betrokken partijen hetzelfde verstaan onder monumentale waarden en hun gradaties alsmede de door de bouwhistoricus gehanteerde toetsingscriteria. Dit hoofdstuk begint dan ook met het definiëren van de waarde-categorieën en de criteria authenticiteit en zeldzaamheid. De waardencategorieën en toetsingscriteria zijn voorgeschreven in de *richtlijnen voor bouwhistorisch onderzoek* (RCE en SBN) zonder dat daarbij aangegeven wordt wat daar precies onder wordt verstaan.

In de inleiding van dit rapport is monumentale waarde in de context van gebouwd erfgoed omschreven als: een term waarmee objecten worden aangeduid die voor de samenleving als geheel belangrijk worden gevonden, vaak met het oog op de eigen cultuur en identiteit. Op academisch niveau ligt de nadruk van oudsher sterk op architectuur en vormgeving. Van vroeger uit worden vooral die gebouwen als monument aangewezen waarvan het exterieur duidelijke karakteristieken heeft van een bepaalde architectuurperiode. De laatste jaren komt er steeds meer aandacht voor historische constructies in, en de historische gebruiksfunctie van, gebouwen.

De bouwhistoricus heeft volgens de *richtlijnen voor bouwhistorisch onderzoek* twee primaire toetsingscriteria tot zijn beschikking om onderscheid te maken in waardengradaties. Het betreft de mate van authenticiteit én de mate van zeldzaamheid. Het begrip authenticiteit is op zichzelf niet complex. Authenticiteit staat gelijk aan echtheid, 'zoals op het moment van ontstaan' en ongewijzigd. Men moet er hierbij wel voor waken dat de focus niet onevenredig op de eerste bouwfase wordt gelegd. Het is immers mogelijk dat een tweede, derde of zelfs vierde bouwfase ook monumentale waarde vertegenwoordigt. Een bepaalde ingreep kan bijvoorbeeld zeer karakteristiek zijn voor een bepaalde tijd. Als dat het geval is, dan spreekt men in bouwhistoriekringen van (bouw)historische gelaagdheid. Feitelijk kent men hierbij een zekere monumentale waarde toe aan één of meerdere bouwfases waarbij authentieke relictten uit die fasen nog aanwezig zijn.

Het begrip zeldzaamheid kan bij bouwhistorisch en waardenstellend onderzoek niet absoluut worden bepaald. Daarvoor ontbreekt het aan kwantitatieve informatie. Daarnaast speelt parten dat niet altijd duidelijk is wat het referentiegebied precies is. Op plaatselijk niveau is een bouwkundig onderdeel eerder zeldzaam dan op provinciaal of zelfs landelijk niveau. Daarnaast kan de mate van zeldzaamheid vaak niet los worden gezien van de mate van authenticiteit. Immers een hogere mate van authenticiteit is per definitie zeldzamer.

Bij het opstellen van een waardenstelling schrijven de *richtlijnen voor bouwhistorisch onderzoek* drie categorieën voor: hoge monumentale waarde, positieve monumentale waarde en indifferente monumentale waarde. De termen zijn goed toe te passen, wanneer men weet wat er onder wordt verstaan. Positief is feitelijk een bevestiging, een 'ja' antwoord. Positieve monumentale waarde wil dus niet veel anders zeggen dan dat er inderdaad sprake is van monumentale waarde. BAAC beschouwt positieve monumentale waarde als basiswaarde. De indicator hoog wordt toegepast om te verheffen. Er is niet zomaar sprake van monumentale waarde (positief), maar van iets bijzonders. De lastigste term in gebruik is de term indifferent wat letterlijk onverschillig betekent. In de *richtlijnen voor bouwhistorisch onderzoek* worden indifferente monumentwaarden gedefinieerd als zaken die van relatief weinig belang zijn voor de structuur en/of de betekenis van het object (of gebied). Het lastige daaraan is de koppeling van indifferent en waarden, wat suggereert dat er wel sprake is van waarden, maar dat die niet in verhouding staan tot de positieve en eventueel hoge monumentale waarden. Het is om die reden dat BAAC in haar rapporten een vierde categorie hanteert, namelijk de categorie: geen monumentale waarde. Vaak gaat het hierbij om recente(re) afwerkingen, zoals vloerbedekkingen, behangsels, gipsplafonds en dergelijke.

Gesimplificeerd kan worden gesteld dat wanneer sprake is van een authentieke én zeldzame situatie, hoge monumentale waarde dient te worden toegekend. In geval een toestand authentiek is maar niet zeldzaam (of omgekeerd), is een positieve monumentale waarde op zijn plaats. Indifferente monumentale waarde ten slotte is de categorie waaronder zaken worden geschaard wanneer van een authentieke en zeldzame toestand in het geheel geen sprake is.

- Hoge monumentale waarde: van cruciaal belang voor de structuur en/of de betekenis van het object of gebied (bijzonder of uitzonderlijk).

Voor onderdelen waaraan hoge monumentale waarde is toegekend, geldt dat het behoud daarvan een zeer zwaar wegende factor is bij de afweging van algemene belangen (de betekenis van het monument voor de samenleving) tegen de belangen van de eigenaar/ontwikkelaar. In principe is al bij de planvorming het behoud van deze onderdelen een gegeven/uitgangspunt. Aanpassingen zijn denkbaar wanneer de bestaande monumentale waarde wordt versterkt (bijvoorbeeld door herstel van details, terugbrengen van oorspronkelijke kleurstellingen, het verwijderen van waarde-verstorende elementen of eventueel reconstructie). Indien de waarde wordt aangetast, geldt dat ingrepen met zorg moeten worden uitgevoerd waarbij de historische architectuur van het gebouw maatgevend is. Aanpassing van elementen met hoge monumentale waarde kan gevolgen hebben voor de monumentale status van het gebouw.

- Positieve monumentale waarde: van belang voor de structuur en/of de betekenis van het object of gebied, omwille van de (redelijk) hoge mate van authenticiteit en/of zeldzaamheid (basiswaarde).

Voor onderdelen waaraan positieve monumentale waarde is toegekend, geldt dat er bij het maken van verbouwingsplannen, vanuit bouwhistorisch oogpunt, gestreefd moet worden naar zoveel mogelijk behoud er van. Het monumentale belang van deze elementen dient zorgvuldig afgewogen te worden tegen de belangen van de eigenaar/ontwikkelaar. Aanpassingen van positief

gewaardeerde onderdelen zijn denkbaar wanneer het karakter en de monumentale waarde van het geheel blijven bestaan of eventueel worden versterkt. Substantiële aantasting van positief gewaardeerde onderdelen kan gevolgen hebben voor de monumentale status van het gebouw.

- Indifferente monumentale waarde: van relatief weinig belang voor de structuur en/of de betekenis van het object als gevolg van een aantasting van de mate van authenticiteit of de veelvoorkomendheid.

Vanuit bouwhistorisch oogpunt bestaan er geen zwaarwegende argumenten om het volledige behoud van indifferent gewaardeerde onderdelen na te streven. Wijzigingen behoren doorgaans tot de mogelijkheden, sloop in veel gevallen ook. Reconstructief herstel kan in sommige gevallen leiden tot opwaardering van indifferent gewaardeerde onderdelen.

- Geen monumentale waarde

Vanuit bouwhistorisch oogpunt bestaan er geen argumenten om het behoud van elementen zonder monumentale waarde na te streven. Wijzigingen of zelfs sloop behoren zonder voorbehoud omwille van bouwhistorie of de monumentale status tot de mogelijkheden en kunnen in het geval het verstorende elementen zijn, zelfs een positief effect hebben op de beleving van de monumentale waarde van het complex als geheel.

6.2 Waardering

6.2.1 Algemene historische waarde

In de *richtlijnen voor bouwhistorisch onderzoek* wordt aangegeven dat voor de bepaling van de algemene historische waarde van een object inzicht moet worden verkregen in verbondenheid met maatschappelijke ontwikkelingen. Concreet wordt de bouwhistoricus gevraagd te toetsen of in het gebouw één of meerdere maatschappelijke ontwikkelingen tot uitdrukking komen, en zo ja, in welke mate en hoedanigheid. Dit is geen eenvoudige opgave, mede omdat concrete definities van de gehanteerde begrippen ontbreken. In deze rapportage worden alleen die begrippen gedefinieerd waarover binnen de kaders van het onderzoek uitspraken mogelijk zijn.

Onder *culturele ontwikkeling* wordt in dit kader verstaan de ontwikkeling van veronderstellingen, opvattingen, waarden, normen en de materiële uitdrukking daarvan door een samenleving of een groep daarbinnen. De ontwikkeling van menselijke activiteit op tastbare wijze tot uiting gebracht.

De Vlaamse schuur geeft uiting aan de plattelandscultuur van Noord-Brabant, waarvoor dit schuurtype in hoge mate karakteristiek is. De schuur geeft inzicht in de gang van zaken op de boerderij, met name de wijze waarop oogst van het land middels karren de schuur in (en uit) werd gereden. De schuur in het algemeen is onlosmakelijk verbonden met de (grotere) Brabantse boerderij. In de boerderij werd gewoond, gewerkt en stond het vee opgesteld. De schuur diende als opslag en bood vaak ook ruimte om de kar te stallen (als er niet een afzonderlijke karschop was). Het type zou vanuit Vlaanderen de huidige provincie zijn ingewaaid, er zijn in Brabant exemplaren bekend die terug gaan tot in de zestiende eeuw (datering op basis van dendrochronologisch onderzoek).

Ook de omvorming van de schuur naar stal vertegenwoordigt een zekere cultuurhistorische waarde, naar onze mening wel een ondergeschikte. De transformatie geeft uiting aan de groei van de veestapels gedurende de twintigste eeuw, waardoor stalling in de boerderijen te klein werden. Er werden stallen bijgebouwd of bestaande gebouwen omgevormd. De Vlaamse schuur bij Dorpstraat 2 geeft uiting aan dat laatste.



Vlaamse schuur bij Cauwelaerweg 5 (Ulvenhout, RCE 211396)

Onder *sociaaleconomische ontwikkeling* wordt in deze rapportage gerekend de ontwikkeling betrekking hebbend op algemene welvaart/voortgang. Er is onvoldoende kennis vergaard om dat vast te kunnen stellen. Wel kan aan de omvang van de schuur een zeker economisch belang worden toegekend. Een schuur van een dergelijke grootte toont namelijk aan dat de boerderij een groot bedrijf moet zijn geweest.

Onder *geestelijke ontwikkeling* wordt in deze rapportage verstaan de ontwikkeling van het niet stoffelijke, in dit geval tot uiting gebracht in het materiële; het complex. Er zijn geen concrete aanwijzingen dat er sprake is van een relatie tussen schuur en religie. Boerderij de Prinsenhoeve zou zijn voortgekomen uit een abdijgoed, maar de schuur in huidige hoedanigheid dateert uit latere tijd.

De *geografische ontwikkeling* kan worden gedefinieerd als de betekenis die het gebied heeft voor de door de mens gecreëerde leefomgeving; de wijze waarop het natuurlandschap in cultuurlandschap werd getransformeerd en aan ontwikkelingen in gebruik werd aangepast, zowel in materiële als immateriële zin.

De schuur is niet alleen omwille van het type van geografisch belang, maar zeker ook omdat de Prinsenhoeve waar de schuur deel van uitmaakt, één van de oudste, mogelijk de oudste boerderij in Ulvenhout is én dat de stichting vermoedelijk verband houdt met het hof dat iets dichtbij de Marke moet hebben gelegen. Boerderij en schuur gaan aan het ontstaan van het dorp

Ulvenhout vooraf. Met een klein aantal andere boerderijen was er sprake van een agrarisch gehucht tot ver in de achttiende eeuw.

Onder *bestuurlijke ontwikkeling* wordt verstaan de ontwikkeling van zeggenschap over een maatschappelijk afgebakend gebied.

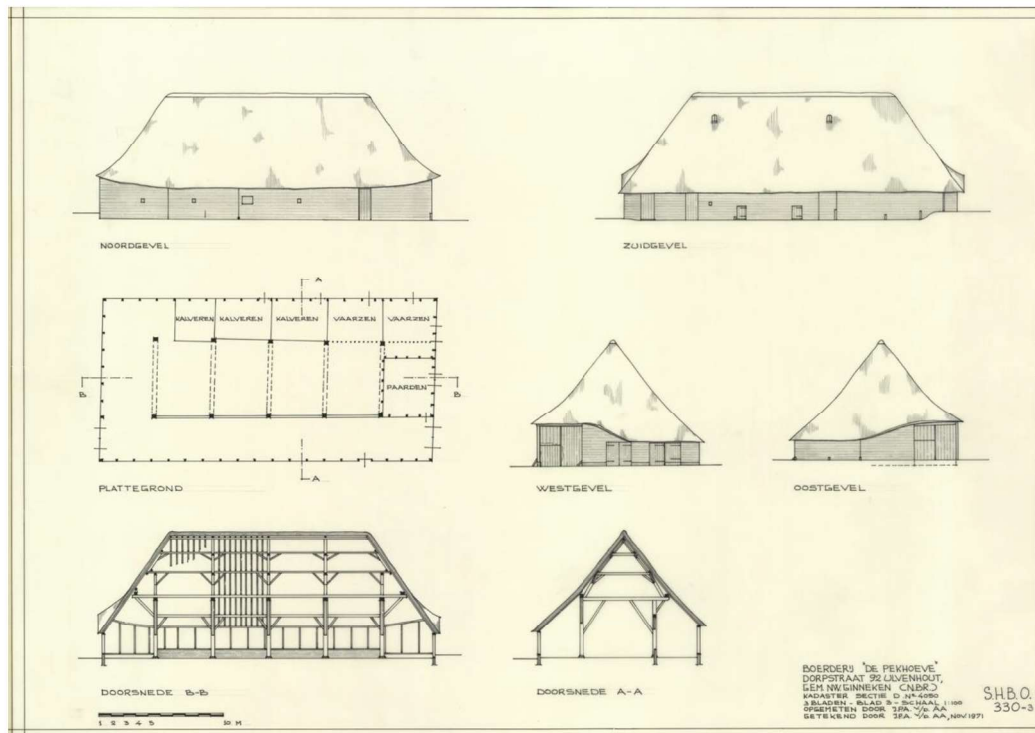
Hiervan is, zij het niet afleesbaar, sprake omdat de schuur een domeingoed is geweest tot in de negentiende eeuw.

Onder (technische en) *typologische ontwikkeling* op maatschappelijk vlak wordt hier verstaan de ontwikkeling in grondvorm gerelateerd aan de mens/gebruiker (bijvoorbeeld sekse of status) of sociale gebeurtenissen.

De typologie draagt bij aan de betekenis van de schuur omdat het historische gebruik, ondanks de latere inbouw van de stal, goed afleesbaar is. Onder andere aan de hand van de vorm van de bouwmasa en de asymmetrische opzet van de gebintconstructie.

Onder *innovatieve waarde* wordt verstaan de ontwikkeling van nieuwe ideeën en opvattingen, hier met betrekking tot maatschappelijk of op de markt gerichte of strategische vernieuwing.

Binnen de kaders van deze verkenning zijn daarover geen uitspraken te doen.



Vlaamse schuur bij Dorpstraat 92 (Ulvenhout, RCE SHBO0330_003)

6.2.2 Ensemblewaarden en stedenbouwkundige waarden

In de *richtlijnen voor bouwhistorisch onderzoek* wordt aangegeven dat voor de bepaling van de ensemblewaarden en stedenbouwkundige waarden inzicht in de status van vijf te onderscheiden componenten is vereist. Enkele van die componenten daarvan zijn hieronder gecombineerd.

- Het belang van het object als onderdeel van een groter geheel dat cultuurhistorisch, architectuurhistorisch en stedenbouwkundig van (inter)nationaal belang is.

De schuur is niet gelegen binnen de grenzen van een rijks- of gemeentelijk beschermd dorpsgezicht. Dat neemt niet weg dat de schuur sterk verankerd is in een gebied waarin sprake is van bijzondere cultuurhistorische waarden. Wij noemen hier nogmaals de plaats van de verdwenen hof, de rivier de Marke en willen toch ook aanstippen dat de schuur gelegen is bij de entree van het dorp vanuit Breda. Van veraf is de schuur als dominant gebouw in het landschap te zien. Bij de schuur bestaat nog de boerderij en ook een voormalig bakhuisje. Er is dus ook sprake van een gebouwd ensemble.



De boerderij waar de schuur toe behoort.

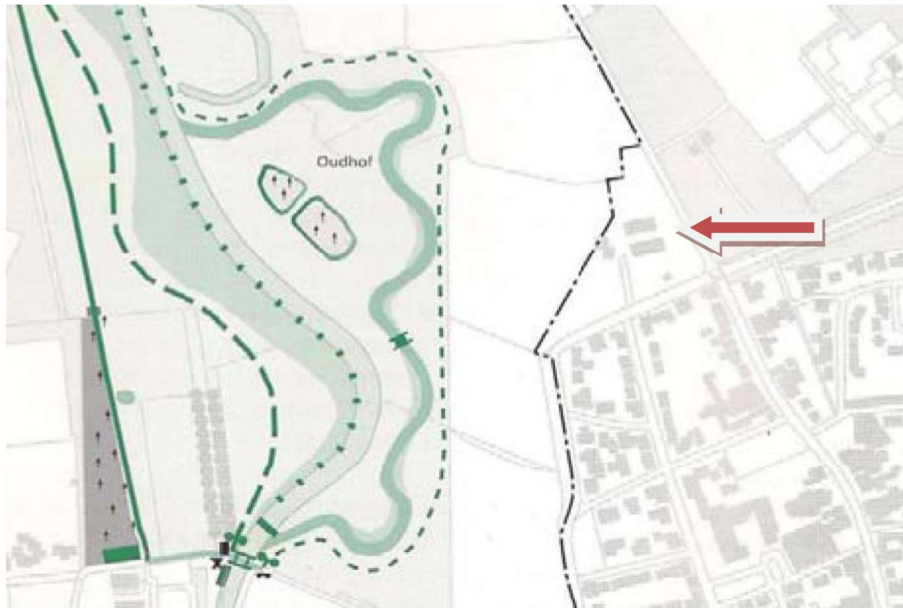
- Belang van het object wegens de situering, verbondenheid met de ontwikkeling van een streek, stad of wijk en het aanzien van dat gebied.

Uit het voorgaande mag blijken dat de verbondenheid van de schuur met de directe omgeving zondermeer groot is.

- Belang van het object vanwege de verkaveling, de inrichting of voorzieningen, de hoge kwaliteit van de bebouwing en de historisch-ruimtelijke relatie met groenvoorzieningen, water en/of bodemgesteldheid.

Binnen de kaders van de verkenning is hierover geen uitspraak te doen.

Bij dit alles hebben wij ons bewust gericht op uitsluitend het oudste deel van de schuur. De uitbreiding van de schuur is hieraan zeer ondergeschikt, mede omdat de gevels van de uitbreiding sterk onderhevig zijn geweest aan verandering.⁷



Kaartbeeld met pijl bij de schuur aan de rand van de bebouwde kom. Links de plaats van de Oudhof. Herkomst: R. Berkvens, Erfgoedrapport Breda 116.

6.2. Architectonische waarden

In de *richtlijnen voor bouwhistorisch onderzoek* wordt aangegeven dat voor de bepaling van de architectonische waarden inzicht moet worden verkregen in de status van vijf te onderscheiden componenten, waarvan er hieronder enkele worden gecombineerd.

- Belang van het complex voor de geschiedenis van de architectuur en het oeuvre van de architect(en).

Hier komen de beperkingen van de richtlijnen voor bouwhistorisch onderzoek naar voren. Zaken als architectuur, architecten en esthetica zijn voor boeren bijgebouwen vóór circa 1900 niet of nauwelijks van toepassing. De boer bouwde pragmatisch en veranderde gebouwen op eenzelfde praktische wijze wanneer de bedrijfsvoering of onderhoud daarom vroeg, vaak in eigen beheer en zonder tussenkomst van architect of aannemer.

- Belang vanwege de hoogwaardige esthetische kwaliteit van het ontwerp en de ornamentiek.

In esthetisch opzicht appelleert de schuur aan het beeld dat bestaat van historische boeren bijgebouwen, ondanks dat een groot deel van het buitenwerk een twintigste-eeuwse oorsprong heeft. Het lastige in het geval van deze schuur is dat we enerzijds moeten vaststellen dat de vele staldeuren en stalramen afbreuk doen aan de oorspronkelijke functie, zo sterk verankerd in de typologie en de bouwmassa. Anderzijds blijkt uit de elementen in het exterieur wel

⁷ Wij zijn ons bewust van de subjectiviteit van deze opmerking omdat de wanden van de oude schuur evengoed aan verandering onderhevig zijn geweest. Hier speelt ook relatieve zeldzaamheid een rol. De zeldzaamheid van de uitbreiding van de schuur is zeer beperkt.

duidelijk het agrarische karakter en is de omvorming van schuur naar stal niet zonder cultuurhistorische betekenis. Die betekenis wordt dat wel weer gereduceerd doordat grote delen van de stalinrichting in het interieur (met name de stalrepels) zijn verdwenen.

- Belang vanwege de interieurafwerking (in samenhang met het exterieur). Er zijn in het interieur geen afwerkingen aangetroffen die vanwege de samenhang met het exterieur enig belang vertegenwoordigen. Dat wil overigens niet zeggen dat die afwerkingen er niet zijn. Er dient bijvoorbeeld rekening gehouden te worden met de aanwezigheid van een oudere vloer onder de huidige betonvloer.



Interieuroopname uit 2002, voor de realisatie van een verblijfsruimte. Vee was op dat moment al uit de schuurstal. (RCE 353785)

6.2.4 Bouwhistorische waarden

In de *richtlijnen voor bouwhistorisch onderzoek* wordt aangegeven dat voor de bepaling van de bouwhistorische waarden van het gebouw onderscheid wordt gemaakt in drie componenten. Concreet wordt de bouwhistoricus gevraagd te toetsen of het gebouw van belang is vanwege één of meerdere van deze componenten en hoe groot dit belang is, waarbij authenticiteit en zeldzaamheid de belangrijkste toetsingscriteria zijn.

- Het belang van het object voor de geschiedenis van de bouwtechniek. De draagconstructie van de schuur is exemplarisch voor traditionele constructietechniek op het platteland zoals die tot ver in de negentiende eeuw

(met uitloop in de vroege twintigste) vrijwel uitsluitend werd toegepast. Hierbij dient opgemerkt te worden dat de constructie zoals die nu is – het gaat om de gebinten, gebintplaten én wandplaten - in zeer hoge mate van authenticiteit verkeert. Het is in dat opzicht bijzonder spijtig dat de oorspronkelijke sporenparen niet meer bestaan. Aan de hand van de verbindingen, de cijfermerken en bouwsporen (gebint- en muurplaat) is goed inzicht te krijgen in de wijze waarop de schuur is gebouwd.

- Het belang van het object vanwege de historische gelaagdheid.
Er is over de ontwikkeling van de schuur redelijk veel bekend geworden, maar onvoldoende om zorgvuldige uitspraken te kunnen doen over de historische gelaagdheid. We kunnen wel stellen dat de meest recente ingrepen (vanaf eind twintigste eeuw) niet hebben geleid tot een toevoeging van kwaliteit. Lastiger wordt het met het duiden van de historische betekenis van de transformatie van schuur naar stal. Die fase is vooral in hoge mate bepalend voor het aanzien van het huidige exterieur en geniet een zekere mate van kwaliteit. Die esthetische kwaliteit contrasteert echter met de waardevolle typologie van het gebouw en het oorspronkelijke, meer gesloten karakter van het exterieur.



Vlaamse schuur bij Oude Beekhoek 2 vóór de herbouw (Ulvenhout, RCE)

6.2.5 Waarden vanuit de gebruikshistorie

In de *richtlijnen voor bouwhistorisch onderzoek* wordt aangegeven dat voor de bepaling van de waarden vanuit de gebruikshistorie van het gebouw onderscheid wordt gemaakt in drie componenten. Concreet wordt de bouwhistoricus gevraagd te toetsen of het gebouw van belang is vanwege één of meerdere van deze componenten en hoe groot dit belang is, waarbij authenticiteit en zeldzaamheid de belangrijkste toetsingscriteria zijn.

- Het belang vanwege de ordening, samenhang of inrichting van gebouwen of ruimten, passend bij een historische functie, gebruik of productie in het

object/complex. Het belang vanwege een (historische) functie, gebruik of productie in het object/complex.

Om niet in herhaling te vallen verwijzen we hier naar eerdere opmerkingen dat de schuur sterk is verankerd in het landschap en dat de typologie inzicht geeft in de historische boerenpraktijk.

- Het belang van het object/complex als herinnering aan een historische gebeurtenis of prominente bewoner/gebruiker/opdrachtgever.

Hiervan is vrijwel zeker sprake. Al kunnen we, omdat we niet weten hoe oud de constructie is, niet zeker zijn wie de opdracht heeft gegeven de schuur te bouwen. Omdat de Prinsenhoeve lang domeingoed is geweest, moet het een bouwheer van naam zijn.

6.3 Waardering en waardestellingen

Hoge monumentale waarde

1. Er wordt op basis van de bevindingen in deze rapportage hoge monumentale waarde toegekend aan de schuur in het geheel als onderdeel van een monumentaal ensemble (met de boerderij, bakhuis, hofplaats) en de stedenbouwkundige inbedding in het landschap. De vorm van de bouwmassa is vrijwel geheel oorspronkelijk waarmee de typologie eenvoudig is te duiden.
2. Er wordt op basis van de bevindingen in deze rapportage hoge monumentale waarde toegekend aan de draagconstructie van de schuur vanwege de hoge mate van authenticiteit, de typologische betekenis en daarmee het historische gebruik. De waarde heeft betrekking op de oorspronkelijke constructieonderdelen: gebinten, gebintplaten en steekrij (inclusief bijbehorende korbeels en windverbanden).
3. Er wordt op basis van de bevindingen in deze rapportage hoge monumentale waarde toegekend aan de houten wanden, maar dan specifiek het concept van de houten wanden, dat aantoonbaar lang teruggaat in de tijd en vermoedelijk oorspronkelijk is (in theorie zouden de wandplaten die reconstructie van de wandstijlen en sporenparen mogelijk maken, een herstelfase kunnen markeren).
4. Er wordt op basis van de bevindingen in deze rapportage hoge monumentale waarde toegekend aan het rieten dak, maar dan uitsluitend op grond van de materiaaltoepassing (het concept) omdat de schuur van oudsher gedekt zal zijn geweest met riet. De kleine dakraampjes hierin vertegenwoordigen geen monumentale waarde.
5. Er wordt op basis van de bevindingen in deze rapportage hoge monumentale waarde toegekend aan de hoofddeuren in de Vlaamse schuur omdat ze tot de essentie van het bouwtype behoren. De deuren zijn niet oorspronkelijk, waardoor ze in feit niet in aanmerking zouden mogen komen voor hoge monumentale waarde. De mate van authenticiteit is immers laag evenals de zeldzaamheid. Toch kennen we hier hoge monumentale waarde toe omdat de deuren op de plaats zitten van zonder twijfel meerdere voorgangers en het typologische belang.
6. Er wordt op basis van de bevindingen in deze rapportage hoge monumentale waarde toegekend aan de wandplaten met sporen van verdwenen wandstijlen en toognagels van verdwenen sporenparen. Gesteld zou kunnen worden dat door verdwijnen van de samenhang met die genoemde elementen de monumentale waarde dermate is aangetast dat hoge monumentale waarde niet van toepassing kan zijn. Wij zijn echter van mening dat de platen van cruciaal belang zijn voor het begrip van de ontwikkeling van de schuur én bovendien bij een toekomstige

verbouwing waardevolle aanknopingspunten bieden om op voort te bouwen (met name hart-op-hartmaten).

Positieve monumentale waarde

7. Op basis van de bevindingen in deze rapportage komt een aantal aspecten in aanmerking voor positieve monumentale waarde. Die waarde is alleen niet eenduidig en afhankelijk van de visie op het monument als geheel. De gangbare toetsingscriteria (de mate van authenticiteit en de mate van zeldzaamheid) zijn hier niet goed toepasbaar. Het gaat daarbij om de houten wanden met staldeuren en stalramen én om de kasspannen. De houten wanden kunnen beschouwd worden als authentiek, zijnde ongewijzigd sinds de realisatie ervan: de verbouwing van schuur naar stal (of modernisatie van een dan al bestaande stalling). Anderzijds kan worden vastgesteld dat de stallelementen in het exterieur als verstoring kunnen worden gezien van de oorspronkelijke typologie en daarmee het oorspronkelijke gebruik van het gebouw. De cultuurhistorische waarde is hier niet eenduidig uit te drukken vanwege die met elkaar contrasterende gezichtspunten.

In deze rapportage is er voor gekozen om de wanden positief te waarderen, min of meer door deductie. Doordat we van mening zijn dat hoge monumentale waarde niet afdoende onderbouwd kan worden, en indifferente monumentale waarde evenmin, blijft positieve monumentale waarde over.

Voor de kasspannen geldt in zekere zin hetzelfde. Oorspronkelijk heeft het gebouw geen spannen gehad, inherent aan het bouwtype dat steevast werd uitgevoerd met sporenpaarsen in plaats van spannen. De spannen kunnen dus beschouwd worden als een aantasting van het wezen van het gebouw, redenerend vanuit een oorspronkelijke situatie. Hoge monumentale waarde valt af. Door toekenning van indifferente monumentale waarde doen we de spannen tekort, omdat de spannen op zichzelf enige historische betekenis vertegenwoordigen. De spannen zullen hier naar verwachting al zo'n 150 jaar staan en de manier waarop ze zijn geconstrueerd en aangebracht is karakteristiek voor de negentiende eeuw. Het kan daarbij goed zijn dat deze verbouwfase relatie houdt met de overgang van domein- naar particulier goed, wat op de waardering een positief effect heeft. Indifferente monumentale waarde is hier derhalve ook geen optie. Blijft over toekenning van positieve monumentale waarde.

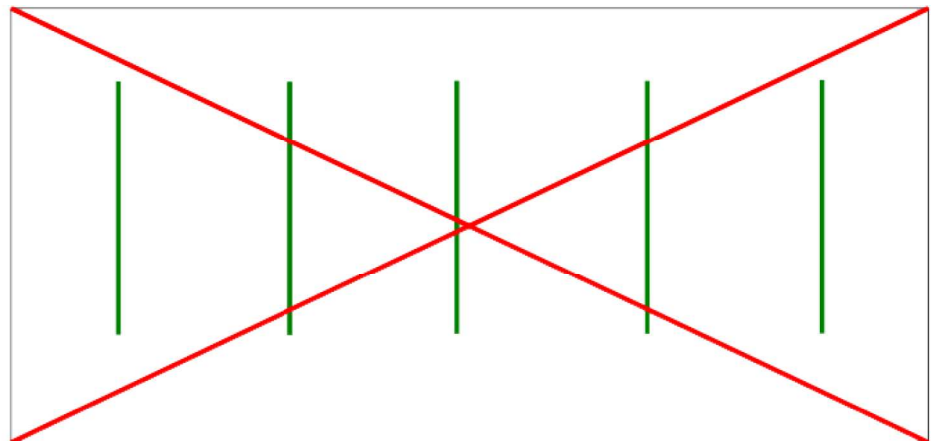
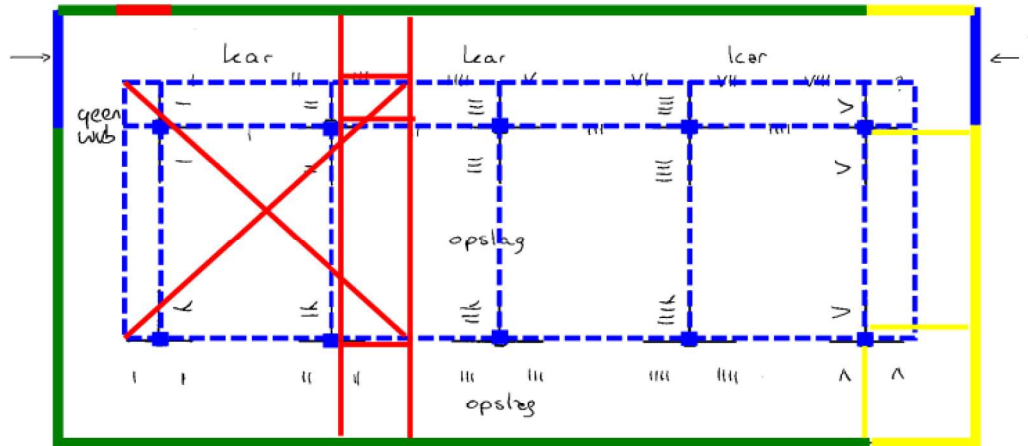
Indifferente monumentale waarde

8. Indifferente monumentale waarde wordt op basis van de bevindingen in deze rapportage toegekend aan de restanten van de stalinrichting, te weten de stalvloer en het muurwerk achterin het gebouw, vanwege de aantasting van de mate van authenticiteit (verdwenen stalrepels, hekken en dergelijke). Er is sprake van een zekere cultuurhistorische waarde én samenhang met een hoger te waarderen exterieur, echter bij lange na niet zodanig dat positieve monumentale waarde te verantwoorden is.

9. Indifferente monumentale waarde wordt op basis van de bevindingen in deze rapportage toegekend aan de gemetselde delen van geveldelen, vooral omdat metselwerk niet passend is voor de typologie van de Vlaamse schuur. De gevel is niet zonder waarde, op grond van cultuurhistorie (transformatie van de schuur naar stal) en de mate van oorspronkelijkheid van de gevelindeling is uit de tijd van het metselwerk. Gevelelementen (staldeuren en stalramen) zijn niet zeldzaam.

Geen monumentale waarde

10. Er wordt geen monumentale waarde toegekend aan de zaken die aan het begin van de twintigste eeuw zijn aangebracht. Het gaat om de indeling van verblijfsruimten (toilet, keuken en 'kamer') die geen enkele historische betekenis vertegenwoordigen. Deze waarde geldt ook de geïsoleerde zoldervloer, voor de recente(re) daksporen en daklatten én de planken/balken die later tegen de draagconstructie zijn aangebracht.



- | | |
|---|---------------------------------|
| ■ | Hoge monumentale waarde |
| ■ | Positieve monumentale waarde |
| ■ | Indifferente monumentale waarde |
| ■ | Geen monumentale waarde |
| ■ | Nader te bepalen |
| X | Balklaag of kapconstructie |
| ○ | Interieurelement |



Over BAAC

- Het bedrijf

BAAC is een onafhankelijk onderzoeksbureau dat zich sinds de oprichting in 2000 bezig houdt met cultuurhistorie in de breedste zin van het woord. BAAC voert alle mogelijke facetten van archeologisch en bouwhistorisch onderzoek uit en beschikt over een groot aantal specialisten. Het bedrijf heeft ongeveer 80 werknemers in dienst, verdeeld over vestigingen in 's-Hertogenbosch en Gent. Bouwhistorie is van begin af aan één van de pijlers van het bedrijf. De afdeling bouwhistorie bestaat uit:

De afdeling bouwhistorie bestaat uit:

- ██████████ (bouwhistorisch onderzoek en fotogrammetrie)
- ██████████ (bouwhistorisch, architectuurhistorisch en cultuurhistorisch onderzoek)
- ██████████ (bouwhistorisch onderzoek)
- ██████████ (historisch onderzoek)
- ██████████ (dendrochronoloog)

- De onderzoeker(s) en auteur(s)

Drs. ing. ██████████ (1976) studeerde bouwkunde aan de Hogeschool Enschede, waarbij hij stages vervulde bij Van Wijnen bv en IAA architecten. Daarna volgde hij aan de toenmalige Katholieke Universiteit Nijmegen (Radboud Universiteit Nijmegen) de studie Kunstgeschiedenis en Archeologie, waarbinnen hij zich vooral specialiseerde op de geschiedenis van architectuur en stedenbouw. Gedurende deze opleiding vervulde hij bij de gemeente 's-Hertogenbosch, afdeling Bouwhistorie, Archeologie en Monumenten, een opleidingsplaats voor bouwhistorie. In twee jaar tijd werd een groot aantal panden in de Bossche binnenstad onderzocht en gedocumenteerd. In 2001 kreeg hij, aansluitend op deze opleiding, een baan aangeboden als bouwhistoricus bij BAAC. Daar werkte hij zich in korte tijd op tot senior bouwhistoricus. In 2008 studeerde hij als laatste doctorandus in de kunstgeschiedenis af met een scriptie waarin het leven en het werk van de negentiende-eeuwse, Zutphense stadsarchitect A.B.W. Langenberg centraal stond. In 2014 is hij geregistreerd in het kwaliteitsregister van de Bond voor Nederlandse Bouwhistorici (www.bouwhistorici.nl).