

# BEELDKWALITEITSPAN

Locatie Kom A7/Beusebos, Purmerend



datum: 19 juli 2020

opgesteld door de Gemeente Purmerend



1. Inleiding
2. Ruimtelijke motivatie
3. Beeldkwaliteit
4. Ecologische inpassing

Dit document is opgesteld om de beeldkwaliteit te omschrijven die wordt nagestreefd voor de ontwikkeling in de Kom A7/Beusebos. Deze locatie is de afgelopen decenia nooit ontwikkeld en is uitgegroeit tot een bosgebied. Aanvankelijk was het doel om het gehele gebied te laten ontwikkelen tot een bedrijven/recreatie terrein. Later is de gemeente gaan inzien wat de waarde is van deze groenstructuur en zal de ontwikkeling van het gebied worden beperkt tot alleen het Van der Valk hotel.

Eind 2019 is een aantal workshops geweest waarin is gekeken of de ontwikkeling van het Van der Valk hotel op een goede manier geïntegreerd kan worden in het huidige groen. Tijdens deze workshops hebben diverse omwonende, landschapsarchitect Vista, Matser beheer, Architectenbureau Van den Hoeven en de gemeente samen gekeken naar de kwaliteiten van het huidige gebied en ook vooral hoe het toekomstige hotel de locatie kan verbeteren. Het ontwerp voor het inrichten van de Kom A7/Beusebos is hier een direct resultaat van.

In dit document zal kort worden ingegaan op de ruimtelijke motivatie voor het anders positioneren van het hotel ten opzichte van de uitgangspunten uit 2017 en de voorgestane beeldkwaliteit.

In 2017 is de vorm van het plangebied en hotel vooral vanuit de grotere context bepaald. Er werd een relatie gezocht met de Beemster door de richting van het gebouw en terrein aan te laten sluiten met de structuur van de Beemster. Tijdens het ontwerptraject voor het inrichten van de Kom A7 is gebleken dat door deze keuze vrij veel bomen in de weg stonden en het plangebied niet geheel praktisch kon worden ingedeeld.

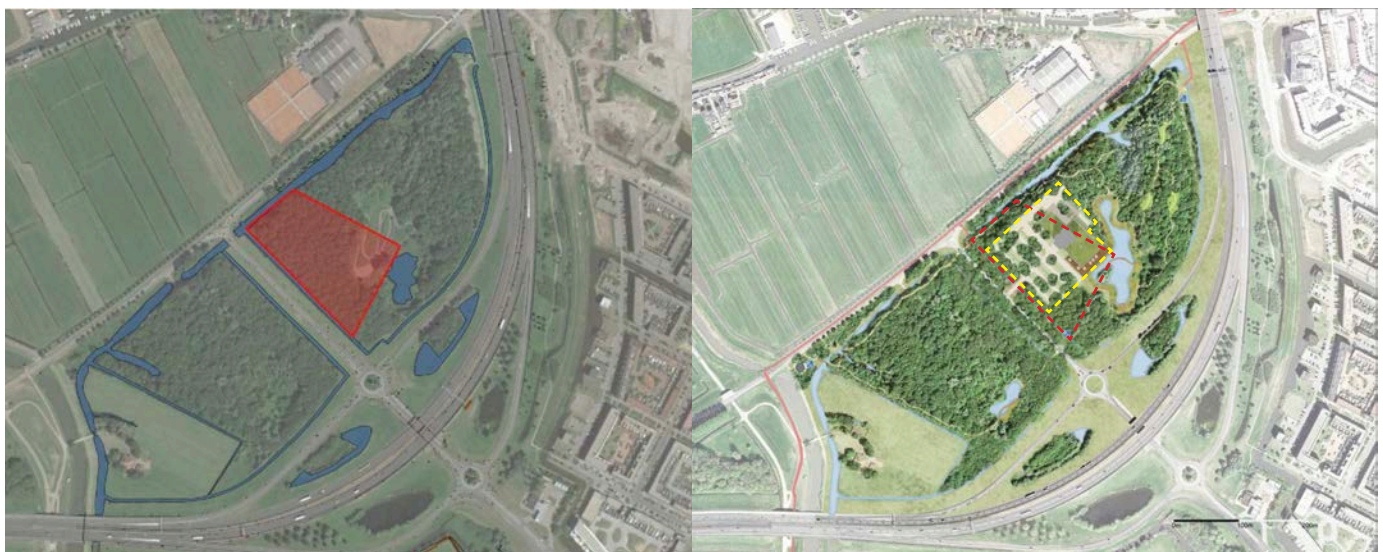
Er is gekozen om de vorm van het plangebied uit 2017 los te laten en een plangebied te zoeken waarbij de impact voor het bestaande bosgebied zo klein mogelijk is.

Door de hoogte van het gebouw zal het als een baken nabij de entree van de stad fungeren en zal het eveneens vanaf grote afstand te zien zijn. Doordat de A7 er met een lichte bocht omheen draait, zal de toren vanaf meerdere zijden te zien zijn.

Het zal de rand van de stad markeren en evengoed een interessante relatie met de Beemster zoeken, door bijvoorbeeld de openbaar toegankelijke ruimte op de 17e verdieping, waarvandaan de ruimtelijke structuur van de Beemster goed is te zien.

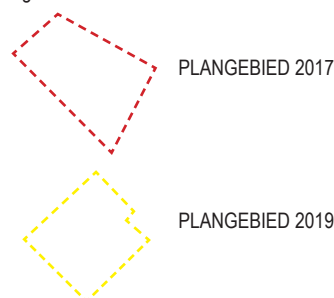
De relatie tussen A7, Kom A7/Beusebos en Purmerend zal voornamelijk gelegd moeten worden door van het bosgebied in de Kom A7 een kwalitatief bosgebied te maken wat goed toegankelijk is.

Het hotel als zichtpunt kan daarbij erg helpen, zal de toegankelijkheid verbeteren en brengt een horeca gelegenheden mee waardoor het bos extra geactiveerd wordt.



Links: plangebied in 2017

Rechts: plangebied in 2019: Door het plangebied te verdraaien kan het parkeren beter gesitueerd worden en ontstaat er meer ruimte voor groen en water rondom het hotel.



De beeldkwaliteit voor het gebied Kom A7/Beusebos betreft feitelijk een gebouw welke vrij staat van de bebouwde omgeving maar juist een groene en boomrijke context kent. Doordat er ruimte is om hoogbouw te realiseren, zal het gebouw (ca. 60m hoog) toch vanaf grote afstand te zien zijn en zal het een prominente plek op de horizon van Purmerend innemen. Het meest nabije hoogte accent is Heel Europa (ca. 650m afstand en 60m hoog).

#### Leesbaarheid:

Doordat het hotel vrij afgelegen ligt van overige bebouwing, kan het een op zichzelf staande uitstraling krijgen. Hierdoor is het belangrijk dat het ook van ver af een leesbare gevelindeling krijgt waarbij een duidelijke geleding en gevelritmiek erg kan helpen.

Doordat de plint van het gebouw in het bos 'verstopt' ligt, zullen de toren en de plint alleen samen gezien als de bezoeker dichterbij staat. Hierdoor is het denkbaar dat de toren de randen van de plint opzoekt en visueel doorloopt tot aan het maaiveld.

#### Plint:

Op plint niveau zal gezocht moeten worden naar een ontwerp waarbij zowel een goede integratie is tussen gebouw en bosgebied als dat het zichzelf duidelijk presenteert als een hotel. Hierbij kan gezocht worden naar verschillende zijdes van het gebouw. Een voorkant als hoofdentree en een achterkant welk rustig is en juist aansluiting zoekt met het bosgebied.

#### Materialen:

Qua materialisatie gaat de voorkeur uit naar een duurzaam en natuurvriendelijk producten.

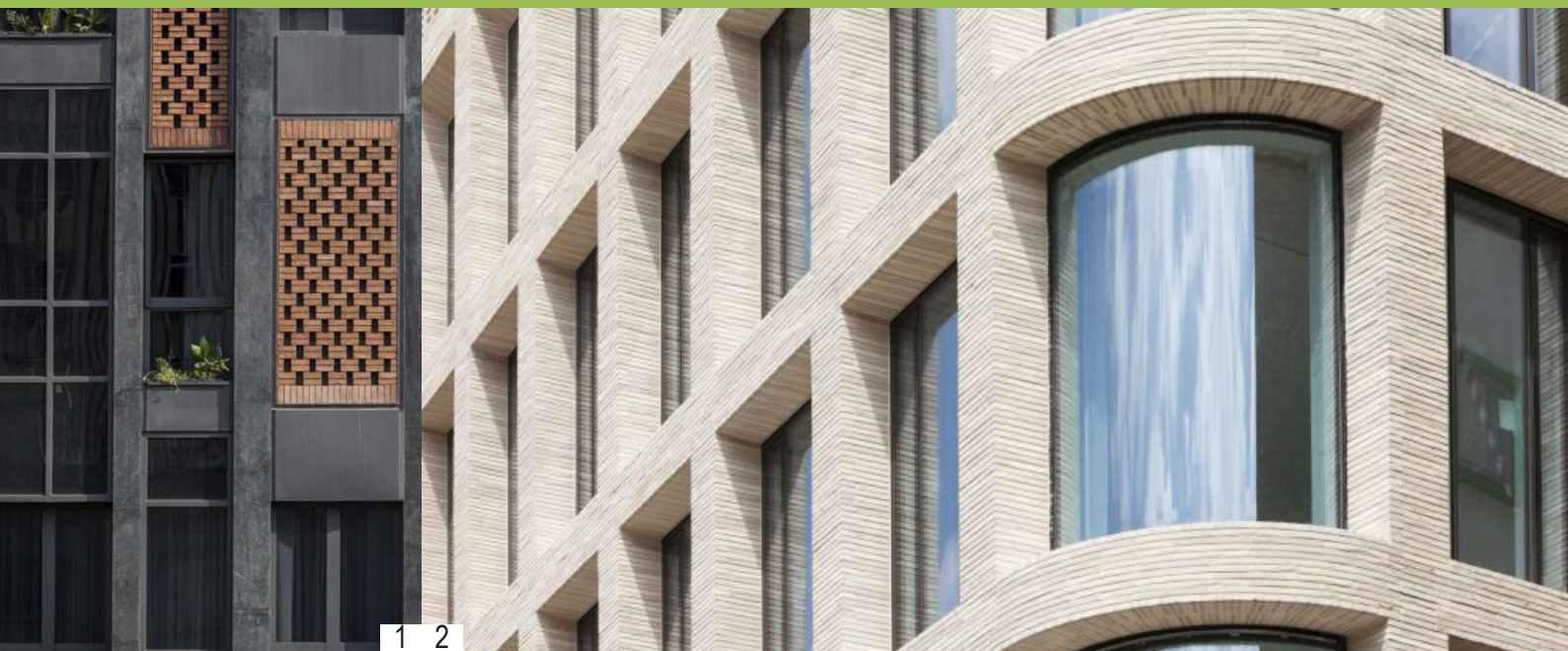
Qua kleurstelling zal gezocht moeten worden naar natuurlijke tinten waardoor het gebouw zich niet afzet tegen haar context.

De uiteindelijke keuze in het soort materiaal is vrij, het draait vooral om de architectonische uitstraling die het gebouw als geheel krijgt en op wat voor een manier de leesbaarheid, gevelritmiek en ecologische inpassingen zijn geïntegreerd.

#### Aandachtspunten:

- o natuurlijke kleuren en materialen
- o dieptewerking om de leesbaarheid op afstand te vergroten
- o ecologische inpassingen esthetisch goed mee nemen
- o laat de gevelopeningen een onderdeel zijn van het gevelritmiek
- o zoek op plintniveau aansluiting bij de natuurlijke context en ecologie
- o de plint en toren hebben een duidelijke relatie met elkaar
- o geen achterkanten, alzijdig attractief (waarbij mens en dier beide centraal staan)





- 1: lange lijnen en verschillende materialen maken de gevel interessant.
- 2: aandacht voor de hoeken en een duidelijk lijnenspel maken de gevel leesbaar.
- 3: aandacht voor patronen en gevelopeningen.
- 4: eventuele buitenruimte kunnen de dieptewerking in de gevel versterken.
- 5: lange lijnen maken de gevel goed leesbaar.
- 6: lichte en donkere kleuren versterken de dieptewerking in de gevel.





7



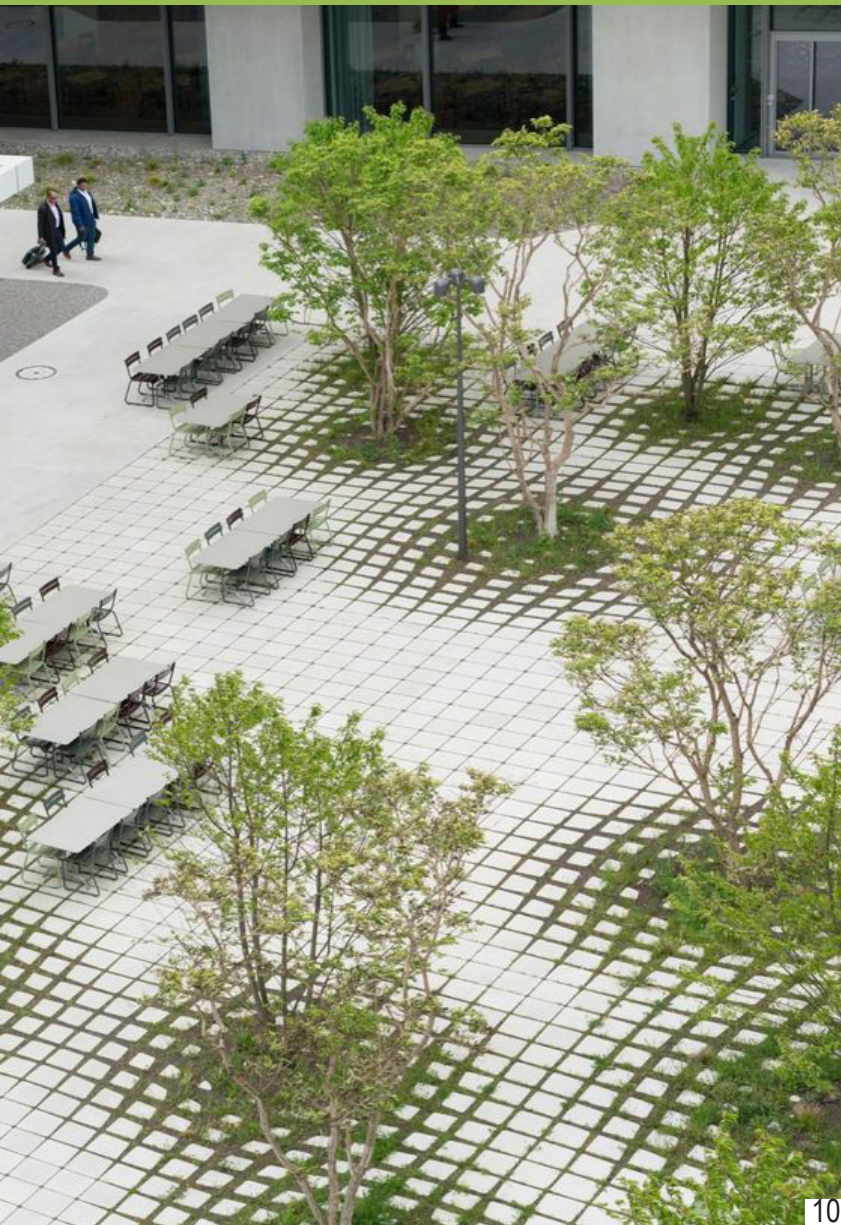
8



7: plint en toren hebben een duidelijke relatie met elkaar  
8: gevel wordt interessant door gevelritmiek  
9: natuurlijke materialen en kleuren.



## Referentiebeelden



10: Voorbeeld van terras met een geleidelijke overgang naar groen.

11-12: Parkeerterrein met een groen karakter.



Hoewel de inpassing van ecologie niet perse invloed hoeft te hebben op de beeldkwaliteit van een gebouw, kan het wel zeker zichtbaar zijn. Dit hoofdstuk is opgenomen zodat wordt nagestreeft om deze inpassingen goed te integreren in het ontwerp. Voor de juiste werking van de ecologische inpassingen zal goed advies ingewonnen moeten worden.

Vanuit de workshops is een aantal kansen benoemd om het hotel ook ecologisch goed te verbinden met het omliggende gebied.

In 2017 werd vooral gesproken over het beperken van de schade op het bestaande groen. De bouw van een dergelijk gebouw zal altijd ingrijpen op de bestaande omgeving. Het gebouw kan daarbij echter een bijdrage leveren aan de ecologie door bepaalde elementen op te nemen in het ontwerp.

Dit kan worden gedaan door middel van sedumdaken, nestkasten, etc. Daarnaast is het van belang dat er goed aandacht wordt gegeven voor de inrichting van het parkeerterrein rondom het hotel, met name de verlichting hiervan. Veel diersoorten kunnen last hebben van te veel verlichting. Ook de eventuele verlichting van het hotel zelf zal op een dergelijke wijze moeten gebeuren dat dit niet strijdig is met overige ecologische inpassingen die worden genomen. Dit kan bijvoorbeeld door bepaalde zijden wel te verlichten en andere juist weer niet.



## Voorbeelden van natuur inclusief bouwen



10-12: geïntegreerde nestkasten  
13 en 14: Sedumdaken met hoge begroeiing en eventueel losse objecten  
15 en 16: verticaal groen en nestgelegenheden kunnen een geveldeel aantrekkelijk maken voor insecten en dieren.  
17: belijning op het glas om te voorkomen dat vogels verongelukken.





18 19



20 21



22



18-19: speciale verlichting van de openbare ruimte om soorten als vleermuizen niet te belemmeren.  
20-21: nestkasten als sierelement in de gevels.  
22: nestkasten als expressief element in de gevel.

Doordat de Kom A7/Beusebos als geheel beter toegankelijk wordt gemaakt ontstaat er ook ruimte voor klein objecten in de vorm van uitkijktorens, informatiehuisje, etc.

Voor dit soort objecten is eveneens de relatie met het bosgebied erg belangrijk. Dit soort objecten worden bijvoorkeur geheel in hout worden uitgevoerd en mogen een tijdelijk ogend karakter hebben. Ze blijven op de achtergrond en vallen pas op als de bezoeker dichtbij is.



Referentie beelden

