

gemeente  
Zoetermeer

# STIJLENATLAS WELSTANDSNOTA ZOETERMEER



A faint, light blue line-art map of Zoetermeer, showing a dense network of streets, residential blocks, and some green spaces. The map is centered on the page and serves as a background for the text.

# **STIJLENATLAS**

## **ZOETERMEER**

**De Stijlenatlas is onderdeel van  
de welstandsnota Zoetermeer**

**MAART 2010**





Leeswijzer

**STIJLBESCHRIJVINGEN**

**Stijlenoverzicht**

**Stijlbeschrijvingen voor 10 stijlen**

|  |    |
|--|----|
| Historische stijlen (tot 1940)                 | 1  |
| Interbellum en Traditionalisme (1913-1960)     | 7  |
| Functionalisme en Modernisme (1930-1985)       | 11 |
| Massawoningbouw (1960-1970)                    | 15 |
| Kleinschaligheid (1970-1985)                   | 17 |
| Neorationalisme (1980-1995)                    | 21 |
| Neomodernisme (1985-heden)                     | 25 |
| Postmodernisme & Consumentisme (1985-heden)    | 29 |
| Niet-stijlgebonden woningbouw (1950-heden)     | 33 |
| Niet-stijlgebonden utiliteitsbouw (1950-heden) | 35 |

**STIJLENATLAS**

**Welstandsniveaukaart**

**Overzicht stijlenkaarten**

**Legenda stijlenatlas**

**Stijlenkaarten per gebied**

1. Dorpsstraat
2. Centrum
- 3a. Linten: Vlamingstraat, Schinkelweg, Den Hoorn
- 3b. Linten: Zegwaartseweg (zuid), Bleiswijkseweg
- 3c. Linten: Zegwaartseweg (noord)
- 3d. Linten: Voorweg (oost)
- 3e. Linten: Voorweg (west); Polders: Meerpolder (west)
4. Dorp
5. Palenstein en Driemanspolder
6. Meerzicht
7. Buytenwegh
8. De Leyens
9. Seghwaert
10. Noordhove
- 11a. Rokkeveen (west)
- 11b. Rokkeveen (oost)
- 12a. Oosterheem (noord)
- 12b. Oosterheem (zuid)
- 13a. Bedrijventerreinen: Zoeterhage, Hoornhage, Dwarstocht
- 13b. Bedrijventerreinen: Rokkehage, Brinkhage, Lansinghage
- 14a. Snelweg en Hoofdwegenstructuur (ten noorden van de A12)
- 14b. Snelweg en Hoofdwegenstructuur (ten zuiden van de A12)
- 15a. Parken: Westerpark
- 15b. Parken: Zoetermeerse Plassen; Polders: Meerpolder (oost)
- 15c. Parken: Burgemeester van Tuyll sportpark
- 16a. Polders: Meerpolder (zuid-west)
- 16b. Polders: Meerpolder (zuid-oost)
- 16c. Polders: Nieuwe Driemanspolder en Roeleveensepolder



1 De stijlbeschrijvingen zijn een geïllustreerde beschrijving van en toelichting op de stijlen die op de stijlenkaarten zijn aangegeven.

*Stijlbeschrijvingen:  
toelichting op  
stijlenkaarten*

2 Voor elk gebied is aan de nota een kaart toegevoegd waarop voor elk gebouw de architectuurstijl en de architectuureenheden staan aangegeven.

*Stijlenkaarten*

3 De architectuurstijl: er zijn 10 stijlen onderscheiden, die in de stijlenbeschrijvingen worden uitgelegd en met foto's en voorbeelden toegelicht.

*10 architectuurstijlen*

4 Met zwarte stippellijnen zijn de architectuureenheden (ensembles) aangegeven. Er is sprake van een architectuureenheid wanneer meerdere bouweenheden volgens één architectonisch ontwerp zijn vormgegeven. Als architectuureenheid wordt beschouwd:

*De architectuur-  
eenheden: zwarte  
stippellijn*

- a. geschakelde en/of gestapelde woningen die volgens één architectonisch ontwerp zijn vormgegeven, bijvoorbeeld een blok rijtjeswoningen;
- b. meerdere (los van elkaar staande) gebouwen die volgens één architectonisch ontwerp zijn vormgegeven, bijvoorbeeld twee gespiegelde bouwblokken aan weerszijden van een straat.

*Definitie  
architectuureenheid*

5 Het op de kaart zichtbaar maken van de verschillende architectuureenheden is van belang voor het aanwijzen van zogenaamde 'trendsetters'. Dit zijn bouwwerken/ bouwvingrepen die de gemeente *kan* aanwijzen als referentie voor soortgelijke bouwvingrepen elders in de architectuureenheid. Dit om een zekere mate van eenheid te bewerkstelligen, bijvoorbeeld tussen meerdere dakkapellen op een dakvlak.

*Trendsetters*

De trendsetter dient met betrekking tot plaatsing, maatvoering, vormgeving, materiaalgebruik, kleurgebruik en detaillering nagevolgd te worden.

*Trendsetters: voor  
een hele architectuur-  
eenheid of voor een  
gebouwtype of  
gebouwdeel*

Een trendsetter kan worden aangewezen voor alle gebouwtypen in een architectuureenheid, maar ook voor één gebouw- of woningtype of één type dakvlak of gevel. Een trendsetter kan voor verschillende verbouwtypes aangewezen worden (dakopbouw, aan- of uitbouw, bijgebouw of overkapping, gevelwijziging, dakkapel of erfafscheiding).

De trendsetters kunnen worden opgenomen in een aan de nota toegevoegd trendsetterboek.

*Trendsetterboek*

6 Op de stijlenkaart zijn met een groene stippellijn omgevingen aangegeven die bijzondere kwaliteiten bezitten, zoals de Oranjebuurt in het Dorp. Dergelijke omgevingen zijn welstandsintensief, hetgeen betekent dat alle gebouwen in een dergelijke omgeving welstandsintensief zijn, ook als deze niet als monument op de stijlenkaart staan aangegeven.

*Groene stippellijn:  
omgevingen met bijzondere  
kwaliteiten*

7 Naast de welstandsintensieve omgevingen zijn tevens de gemeentelijk beschermde stadsgezichten op de stijlenkaarten aangegeven. Dit middels een gele omtrekslijn. Hier geldt vanzelfsprekend ook een welstandsintensief regime voor alle bebouwing.

*Gele doorgetrokken omtrekslijn:  
gemeentelijk beschermde  
stadsgezichten*







**STIJLBESCHRIJVINGEN**



**Historische stijlen**

- (Neo)gotiek
- (Neo)renaissance
- Classicisme
- Eclecticisme
- etc.



Tot 1940

**Interbellum en Traditionalisme**

- Amsterdamse School
- Haagse School
- Jaren 30-stijl
- Traditionalisme (Delftse School)



1913-1960

**Functionalisme en Modernisme**

- Vooroorlogs functionalisme
- Wederopbouwarchitectuur
- Naoorlogs modernisme
- Brutalisme
- Team X
- Functionele kantoorstijlen



1930-1985

**Grootschalige massawoningbouw**

- Grootschalige massawoningbouw



1960-1970

**Kleinschaligheid**

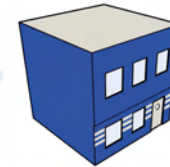
- Kleinschaligheid
- Structuralisme
- Organische architectuur



1970-1985

**Neorationalisme**

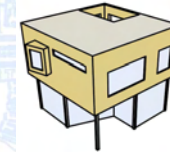
- Neorationalisme



1980-1995

**Neomodernisme**

- Neomodernisme
- Neoconstructivisme
- High-tech architectuur
- Supermodernisme



1985-heden

**Postmodernisme**

- Classicistisch postmodernisme
- Historiserend postmodernisme
- Consumentisme
- Deconstructivisme



1985-heden

**Niet-stijlgebonden Woningbouw**

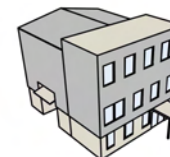
- Niet-stijlgebonden woningbouw



1950-heden

**Niet-stijlgebonden Utiliteitsbouw**

- Niet-stijlgebonden utiliteitsbouw



1950-heden



**Eenheid in verscheidenheid**

Alle stijlen van vóór 1940 worden hieronder gerekend, van Gotiek tot Jugendstil.

De stijlen uit deze periode lopen sterk uiteen, maar vooral op het niveau van het detail en het ornament, niet zozeer op de algemene bouwprincipes. Ze hebben alle een houten dak- en vloerconstructie met (gestucte) bakstenen gevels, een beperkt scala aan materialen en kleuren, grote vensters onderverdeeld met stijlen, regels en roedes, een gedecoreerde gevelbeëindiging (kroonlijst, geveltop), een verbijzonderde plint (begane grondgevel), een spitse gevelbeëindiging (meestal een kap), en veel ornamenten in de vorm van versierde sluit- en gevelstenen, figuratief gesneden houtwerk van erkers en daklijsten, bakstenen of gestucte sierranden en zo meer. Vandaar ook dat gevelwanden met al deze stijlen naast elkaar toch een visuele eenheid vormen: eenheid in verscheidenheid.

**Zoetermeer**

In Zoetermeer komen de historische stijlen vooral voor in de Dorpsstraat en langs de historische linten als de Voorweg en Zegwaartseweg.

**Te onderscheiden stijlen**

*Lokaal traditioneel bouwen*

*Gotiek*

*Renaissance*

*Barok / Hollands Classicisme*

*Rococo*

*Classicisme*

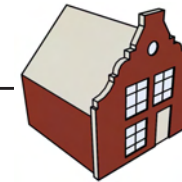
*Waterstaatsstijl*

*Neo-stijlen*

*Ecllecticisme*

*Jugendstil*

*Art Deco*



**Tijdvak**

tot 1940

1300 - 1550

1550 - 1620

1620 - 1740

1740 - 1770

1770 - 1840

1840 - 1860

1850 - 1920

1880 - 1920

1890 - 1910

1910 - 1930



### STIJLKENMERKEN

#### Gebouw en omgeving

1 In een gebied met historische bebouwing is er een grote diversiteit aan bouwstijlen: elk pand heeft een eigen gevelbeeld. Ook de breedtes, hoogtes en kapvormen van de panden verschillen sterk.

2 De bouwstijlen verschillen weliswaar, maar de bouwprincipes van alle stijlen vóór 1940 komen sterk overeen (bouwprincipes: zie punt 4 t/m 27). Daarom vertonen gebieden en gevelwanden met historische bebouwing ondanks alle verschillen een sterke samenhang: eenheid in verscheidenheid.

3 Slechts de grote gemeenschapsgebouwen (kerken, raadhuisen, enz.) wijken af van de 'bulk', maar dan alleen door hun afmetingen, niet door het gebruik van andere bouwprincipes.

4 De bebouwing kent een fijne 'korrelgrootte': kleinschalige panden, meestal gebouwd voor één familie of één functie. Deze eenheid in schaal wordt onderbroken door grote, afwijkende gemeenschapsgebouwen, maar die hebben dan wél een bijzondere plek in het stads- of dorpsplan (een plein, kruising, terugliggende rooilijn etc).

5 Historische panden in stads- of dorpskernen vormen een gesloten straatwand, met een strakke rooilijn die de openbare ruimte duidelijk afbakent. In historische linten is er veel ruimte tussen de gebouwen en is de rooilijn niet strak.

6 De panden zijn afgestemd op de specifieke plek die ze innemen in de stad (straatwand, zichthoek enz.) en dragen hiermee bij aan een betekenisvolle openbare ruimte.

#### Ontsluiting en oriëntatie

7 De gebouwen zijn individueel ontsloten met een voordeur aan de straat(kant).

### Trefwoord

*Individueel vormgegeven en herkenbare panden*

*Eenheid in verscheidenheid door gebruik van dezelfde bouwprincipes*

*Grote gebouwen: ook dezelfde bouwprincipes, alleen grotere afmetingen*

*Fijne 'korrelgrootte'*

*Grote gebouwen op bijzondere plekken in het stads- of dorpsplan*

*Gesloten straatwanden, strakke rooilijnen*

*Bijzondere plekken hebben accenten in bebouwing*

*Individuele ontsluiting en voordeur aan straatkant*



8 In stads- of dorpskernen grenst de bebouwing direct aan de openbare ruimte (straat of stoep) of is hieraan gekoppeld door middel van een hardstenen stoep, bordes, trap of sierhek (soms ook een kleine voortuin).

**Trefwoord**

*Bebouwing direct aan de straat. Bescheiden overgangselementen*

**Vormgeving**

9 Gebouwen hebben een duidelijke en rechthoekige hoofdvorm met kap of geveltop: meestal hoger dan breed (panden in gevelwand), soms breder dan hoog (bij chique panden en boerderijen).

*Gebouwen hebben een rechthoekige hoofdvorm met kap of geveltop*

10 Aan- en uitbouwen, zijvleugels en bijgebouwen zijn vrijwel altijd kleiner en ondergeschikt aan de hoofdmassa. Bij villa's en boerderijen zijn zijvleugels soms net zo groot als het hoofdvolume.

*Aan- en uitbouwen, zijvleugels en bijgebouwen: meestal kleiner dan hoofdvolume*

11 De bovenkant van het volume loopt vrijwel altijd spits toe (kappen in allerlei varianten), zowel bij woongebouwen, als bij grote publieks- en bedrijfsgebouwen.

*Spitse beëindiging gebouwen*

12 Alle gevel- en gebouwonderdelen, maar vooral die van de voorgevel, zijn representatief vormgegeven (deuren, kozijnen, dakkapellen, gootlijsten, luifels enz.). Aan de voorgevel uit zich dat in duurdere materialen, rijk uitgewerkte gevelbeëindigingen, meer ornament, grotere vensters en rijk bewerkte entreepartijen.

*(Voor)gevels representatief vormgegeven*

13 Brede panden hebben een regelmatige, vaak symmetrische gevelindeling. Smalle panden hebben een asymmetrische opbouw.

*(A)symmetrische gevelindeling*

14 De verdeling van de vensters en deuren (in de straatwand) is repetitief en op regelmatige afstand. De vensters zijn altijd verticaal, tenzij zij geschakeld zijn.

*Repetitieve en verticale vensters*

15 De gevels maken een open indruk: vensters zijn groot en beslaan een flink deel van het oppervlak van de gevel.

*Open gevels (grote vensters)*





16 Vensters zijn nooit gaten in de gevel, maar hebben een vensterindeling met verfijnd geprofileerde houten stijlen, regels en roeden, die vaak een belangrijke decoratieve functie heeft.

### Trefwoord

*Vensters hebben decoratieve vensterindeling*

17 Gevels van vóór 1870 kennen weinig plastic: d.w.z. weinig gebruik van sterk naar voren of naar achter springende geveldelen als loggia's, erkers of balkonnen.

*Voor 1870: weinig plastic*

18 Indien toch erkers of balkonnen: dan als enkel exemplaar en als 'pronkstuk'.

*Balkonnen en erkers: altijd 'pronkstukken'*

19 Gevels kennen een duidelijke beëindiging aan de bovenzijde (geveltop, kroonlijst, sierrand); ook de begane grondlaag is vaak extra ontworpen.

*Gevels hebben expressieve gevelbeëindiging*

### Materiaal en kleur

20 De gevels en het dak bestaan uit natuurlijke materialen: meestal baksteen voor de gevels, soms glad stucwerk en/of hout. Dakpannen, of leien en zink voor duurdere gebouwen, is het hoofdmateriaal voor het dak. Bij villa's en boerderijen wordt ook riet gebruikt. Hout is meestal toegevoegd materiaal voor kleine geveldelen.

*Natuurlijke materialen*

21 Alle elementen zijn in aardkleuren uitgevoerd. Baksteen is meestal bruin-rood, maar soms ook geel. Kozijnen en dakranden zijn gebroken wit.

*Aardtinten*

### Detailering

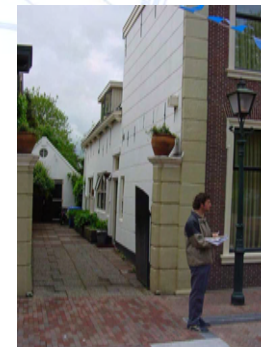
22 De maatvoering van de gevelelementen verloopt van groot naar (heel) klein: groot (kroonlijst, gevelbanden), middelgroot (ramen, deuren), (heel) klein: sluitstenen, consoles, sierkoppen, enz.

*Gevelelementen: van groot naar heel klein*

23 Gevels zijn nooit geheel vlak, maar kennen een subtiel reliëf als gevolg van daklijsten, neggen, kozijnprofielen, waterlijsten, lateien, ornamenten etc. Het reliëf van het kozijn- en raamhout is vaak zeer gezichtsbepalend, met name door de 'glassprong' tussen boven- en benedenraam.

*Subtiel reliëf in gevel*

*Reliëf kozijn- en raamhout gezichtsbepalend*



**Trefwoord**

24 De detaillering is ambachtelijk en zeer zorgvuldig. Het hout is fraai en decoratief gesneden, zoals van luifels en vooral voordeuren.

*Ambachtelijke detaillering*

25 Er is een gezichtsbepalende hiërarchie in maatvoering tussen respectievelijk het kozijnhout (dik), roedes (dun) en raamhout (ertussen in).

*Hiërarchie tussen kozijn- en raamhout*

26 Ornamentiek speelt een belangrijke rol in historische stijlen. De ornamentiek is vooral in de plint en bij de gevelbeëindiging geconcentreerd. Eenvoudige panden hebben soms alleen een verfijnde detaillering en nauwelijks toegevoegde ornamentiek.

*Ornamentiek belangrijk voor historische stijlen*

27 Ornamentiek is figuratief en op bepaalde plaatsen geïntegreerd in functionele elementen van de gevel (bijvoorbeeld voordeuren, daklijsten en hekwerken), maar vaak ook 'toegevoegd', als zelfstandig element.

*Ornamentiek is figuratief*







**Amsterdamse School**

In de jaren 20 van de vorige eeuw brak een periode aan van expressionisme, zowel in de beeldende kunst als in de architectuur. In het buitenland werd Art Deco populair, in Nederland vooral het 'baksteenexpressionisme' van de Amsterdamse School. In traditionele materialen, kleuren en technieken werden gebouwen ontworpen waarin gebroken werd met de vertrouwde gevelschema's van verticale gevels onder een daklijst, verticale en symmetrisch over de gevel verdeelde ramen, en historiserende, opgeplakte ornamentiek. De gevel in de Amsterdamse School werd 'plastisch' en wolvend, met grote contrasten tussen de open (vensters) en gesloten delen (metselwerk) van de gevel. Een groot deel van de expressie en ornamentiek werd gelegd in de functionele elementen van de gevel (dus geen 'losse' ornamentiek meer), vooral de ramen, deuren, daklijsten en bijzondere kapvormen. De vensters, in vele vormen en groottes, zijn vaak horizontaal en vormen met hun expressieve roedeverdelingen dikwijls de decoratie van de gevel.

**Haagse School**

De Haagse School, die meer door de Amerikaanse architect Frank Lloyd Wright werd beïnvloed, is soberder en wordt vooral gekenmerkt door sterke horizontaliteit, rechthoekige vormen en flauwe kappen of platte daken. Gebouwen met platte daken bewegen zich vaak op de grens van het Modernisme. Beide stromingen hebben in de jaren dertig vele versoberde varianten gekend, waarvan wij de meeste nu kennen als de 'jaren 30' rijtjeswoning, en de 'jaren 30' villa.

**Traditionalisme**

De Amsterdamse en Haagse School hielden al voor de oorlog op te bestaan, maar de 'zware' baksteenarchitectuur ging in de vorm van het 'Traditionalisme' na 1945 nog een poos door, zij aan zij met het opkomende Modernisme. Nu niet meer modern expressionistisch, maar juist behoudend, ingetogen en gebaseerd op de nationale bouwtraditie van sobere baksteengevels met een vlakke en symmetrische opzet. Deze stijl staat ook bekend als Delftse School.

**Zoetermeer**

In Zoetermeer komt interbellumarchitectuur vooral voor in het dorp en langs de historische linten als de Voorweg en Zegwaartseweg.

**Te onderscheiden stijlen**

*Amsterdamse School*



**Tijdvak**

1913-1940

*Haagse School*



1920-1940

*Jaren 30 stijl*



1930-1940

*Traditionalisme ('Delftse School')*



1925-1960

**STIJLKENMERKEN**

**Trefwoord**

**Gebouw en omgeving**

- 1 Het begin van seriematige bouw in Nederland waarbij er geen sprake meer is van (de schijn van) een structuur van individuele panden in een bouwblok. In stedelijke situaties zijn architectuur en stedelijke ruimte als één monumentale eenheid ontworpen (torens op hoeken, poorten etc.). Dit geldt in mindere mate voor vrijstaande bebouwing.

*Sterke eenheid van het bouwblok*

*Stedelijke ruimte geënceneerd door architectuur en vice versa*

**Ontsluiting en oriëntatie**

- 2 Geschakelde en gestapelde woningbouw is ontworpen in gesloten bouwblokken met een strikte scheiding tussen een representatieve, op de straat gerichte voorzijde en een private achterzijde grenzend aan een besloten binnenruimte. Ook de achterzijde is vaak verzorgd vormgegeven, zeker bij vrijstaande bebouwing (villa's, scholen etc.).

*Gesloten bouwblokken*

*Scherpe scheiding voor- en achterkant*

*Verzorgde achterkanten*

- 3 Woningen zijn geïoriënteerd op de straat. Vooral de Haagse en Amsterdamse School kennen veel onderdelen als overgang van het gebouw naar de straat, zoals terrassen, hekken, gemetselde plantenbakken en portalen. Deze vormen één geheel met het gebouw.

*Overgangen van gebouw naar straat*



**Vormgeving**

- 4 Wanneer er sprake is van een bouwblok, is deze ontworpen als duidelijke eenheid, met een doorlopende en vaak sterk beeldbepalende kap en een doorlopende witte dakrand. Bij geschakelde woningen overheerst een horizontaal beeld.

*Doorlopende dakrand*

*Horizontaal beeld*



- 5 Bij geschakelde woningbouw is, als gevolg van de ritmiek van schoorstenen, dakkapellen, erkers en entreepartijen, elke woning wel als individuele eenheid herkenbaar, ondanks de seriematige bouw.

*Rijteswoningen: elke woning herkenbaar*

*Rechthoekige hoofdvorm*

- 6 Gebouwen hebben een rechthoekige of vierkante hoofdvorm met kap of gevelt. Aan- en uitbouwen, zijvleugels en bijgebouwen zijn vrijwel altijd kleiner en ondergeschikt aan de hoofdmassa. De bovenkant van het volume loopt vrijwel altijd spits toe (kappen in allerlei varianten).

*Aan- en uitbouwen, zijvleugels en bijgebouwen ondergeschikt aan het hoofdvolume*

*Spitse beëindiging van gebouw*



7 Gebouwen hebben vaak een expressieve, 'overdreven' hoofdvorm: extra steile of bijzondere kappen (Amsterdamse School), sterke horizontaliteit van de onderbouw en gedruktheid van de kap (Haagse School). Bij het Traditionalisme is de hoofdvorm niet expressief en overdreven, maar strikt traditioneel en statisch.

**Trefwoord**

*Overdreven hoofdvorm*



*Dakkapellen laag in het dak en op één lijn*

8 De Amsterdamse en Haagse School kennen vaak een asymmetrische en meer dynamische gevelopzet en een groot contrast tussen open en gesloten delen van de gevel (concentratie van open en gesloten delen op een bewust esthetiserende manier). Bij het Traditionalisme is de gevelopzet symmetrisch en statisch. De vensters zijn vaak gelijkelijk over de gevel verdeeld.

*Dynamische gevelopzet*



9 Alle gevel- en gebouwonderdelen zijn expliciet en expressief vormgegeven (deuren, kozijnen, dakkapellen, gootlijsten, luifels enz.), maar staan tegelijkertijd in het teken van 'huiselijkheid' (hoge schoorstenen, kappen, roedeverdelingen, bruine baksteen).

*Expressieve gebouwelementen zijn ook huiselijk*



10 Plastics is een belangrijk onderdeel van de expressie van het gebouw, zoals erkers, balkonnen, terrassen (Haagse School), luifels, sterk overhivende dakranden en schoorstenen. Elk plastisch element vormt visueel een volmaakte eenheid met het gebouw.

*Plasticiteit en expressie in functionele elementen*

11 Vensters zijn in het algemeen staand, maar zijn vaak ook geschakeld tot horizontale elementen en erkers.

*Staande vensters*

12 Vensters zijn nooit gaten in de gevel, maar hebben een vensterindeling met houten of stalen stijlen, regels en roedes, die in veel gevallen de belangrijkste ornamentiek van de gevel is.

*Vensterindeling: decoratief*



13 Gevels hebben aan de bovenzijde een duidelijk ontworpen beëindiging, vaak in de vorm van een ver naar voren stekende daklijst, soms in de vorm van een eigentijdse, expressieve interpretatie van de geveltop. Bij het Traditionalisme is de geveltop (uiteraard) traditioneel.

*Gevelbeëindigingen: eigentijds en expressief*



**Licht, lucht en ruimte**

Het Modernisme, dat al voor de oorlog opkwam, maar pas na de oorlog algemeen werd, brak radicaal met alle tradities in het bouwen. Nieuwe ideeën over wonen, architectuur en stedenbouw deden in snel tempo hun intrede. Het kernbegrip was 'licht, lucht en ruimte', dat werd toegepast op zowel het wonen, de architectuur als de stedenbouw. Met moderne bouwtechnieken en – materialen (beton, staal) kon op industriële schaal worden gebouwd en de woningnood worden wegge- werkt. Een comfortabele, modern uitziende en gezonde woning (licht en met alle moderne gemakken), in een gezonde, groene en open stad, moest bereikbaar wor- den voor iedereen. De drie stedelijke functies wonen, werken en recreëren werden van elkaar gescheiden en de gebouwen radicaal in de open ruimte geplaatst, in collectief groen en met gemeenschappelijke vormen van ontsluitingen (portieken, galerijen).

**Architectuur: transparant en rechthoekig**

De architectuur uit deze periode is verzorgd, rustig en sober. De hoofdvorm bestaat veelal uit rechthoekige blokken, afgedekt met een plat of licht schuin dak, met of zonder overstek. De blokken zijn altijd als één geheel ontworpen. Bij individuele gebouwen (kantoren, kerken) speelt asymmetrie van het gebouw en de gevels een grote rol, waarbij verschillende gebouwonderdelen en gesloten en open gevelvlakken, in diverse vormen, groottes en plasticiteit, smaakvol tegen elkaar zijn ge- plaatst. In de woonflats en eengezinswoningen hebben de gevels vaak een ver doorgevoerde herhaling van de- zelfde rechthoekige elementen, met ramen en balkons in een strak ritme van boven naar onder en van links naar rechts, en een grote mate van 'lichtheid' en trans- parantie, veroorzaakt door de opvallend riante ramen, de relatieve 'dunheid' van de materialen (bijvoorbeeld de dunne kozijnen), en de vaak lichte gevelkleuren. Het is typisch de architectuur van een optimistisch tijdvak.

Felle kritiek van architecten als Aldo van Eyck en Jaap Bakema op het 'steriele' karakter van het naoorlogse modernisme resulteerde eind jaren zestig in de beweging van 'Team X' (spreek uit: Team Ten), die de aanzet vormde voor, en een geleidelijke overgang was naar de kleinschaligheidsbeweging. Veel navolgers van Team X bleven echter wel trouw aan de rechthoekige vormentaal van het Modernisme en de liefde voor grotere structu- ren (bijv. de woondekken).

**Zoetermeer**

In Zoetermeer is deze architectuur vooral in het Dorp te vinden en in Meerzicht en Buytenwegh (Team X).

**Te onderscheiden stijlen**

*Functionalisme en Modernisme*

*Vooroorlogs functionalisme*

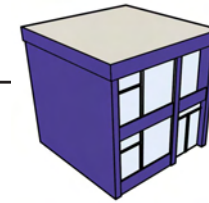
*Naoorlogs modernisme*

*Shake-hands*

*Brutalisme*

*Functionele kantoor- stijlen*

*Team X*



**Tijdvak**

1930-1985

1930-1940

1950-1985

1950-1965

1960-1985

1959-1980



|   | <b>STIJLKENMERKEN</b>   | <b>Trefwoord</b>   |   |
|---|---|--|---|
| 1 | <p><b>Gebouw en omgeving</b><br/>De hoofdfuncties wonen, werken, recreatie en verkeer zijn ruimtelijk gescheiden.</p>   | <p><i>Licht, lucht en ruimte</i></p>   |    |
| 2 | <p>Gebouwen staan vrij in het groen, niet geschakeld aan andere gebouwen. In aaneengesloten gebieden vormen gebouwen uit deze periode een sterke ruimtelijke samenhang, met dikwijls een ritmische compositie.</p>  | <p><i>Gebouwen vrij in de ruimte</i><br/><i>Ritmische en rechthoekige compositie</i></p> |   |
| 3 | <p>Met de open wijze van verkavelen wordt ook de achterzijde van de bebouwing zichtbaar (grenst zelfs vaak aan de openbare ruimte) en verliest daarmee grotendeels haar private karakter.</p>   | <p><i>Achterkanten grenzen aan openbare ruimten</i></p>                                  |   |
| 4 | <p>Gebouwen vormen samen één doorgaande open ruimte, met collectief groen dat direct zichtbaar is vanaf de straat.</p>  | <p><i>Collectieve tuinen</i></p>   |    |
| 5 | <p>De kwaliteit van de groenaanleg van de collectieve tuinen en plantsoenen is hoog. De gebouwen zijn een decor voor het groen, de bomen en planten.</p>  | <p><i>Kwaliteit collectief groen is hoog</i></p>   |   |
| 6 | <p><b>Ontsluiting en oriëntatie</b><br/>De ontsluiting vindt plaats door middel van galerijen en portieken (hoog- en middelhoogbouw), de eengezinswoningen zijn grondgebonden en hebben voortuinen.</p>   | <p><i>Ontsluiting door middel van galerijen en portieken</i></p>                         |   |
| 7 | <p>De hoog- en middelhoogbouw is vaak opgetild van het maaiveld door een laag met bergingen of garages. De ontsluitingen van de gebouwen liggen niet altijd aan de straatzijde maar ook aan de achterpaden waardoor straat en bebouwing nog meer worden losgekoppeld.</p>   | <p><i>Afstandelijke relatie tot straat</i></p>   |   |
| 8 | <p><b>Vormgeving</b><br/>De architectuur is zakelijk en (in beginsel) functionalistisch ('form follows function'). Door standaardisatie en gebruik van prefabelementen ontstaat een sterk ritme van zich herhalende gebouwdelen (ramen, balkons, luifels etc). Individuele woningen gaan daarom volledig op in het blok en zijn moeilijk afzonderlijk te onderscheiden.<br/>Gebouwen uit de school van Team X zijn vaak minder strak en ongebroken. De hoofdvorm is dan vaak complexer (dan bij kleinschaligheid), maar de vormtaal strak en recht.</p> | <p><i>Functionalistische vormgeving</i><br/><i>Team X: complexere hoofdvormen</i></p>    |  |

9  
10  
11  
12  
13  
14  
15  
16

Gebouwen hebben een eenvoudige rechthoekige of vierkante hoofdvorm en een strak, lineair silhouet met een plat dak (bij etagewoningen soms een flauwe kap).

De gevelopbouw bestaat uit rechthoekige vormen en een strakke opbouw met horizontale en verticale lijnen. Het geheel oogt sterk horizontaal, ook als gevolg van de strakke witte dakrand die om het hele gebouw loopt.

De gevels hebben een open, 'transparant' en licht karakter ('licht, lucht en ruimte') als gevolg van de grote glasvlakken, de relatieve 'dunheid' van de materialen (bijvoorbeeld de dunne kozijnen), en de vaak lichte gevelkleuren. Team X-achtige gebouwen hebben vaak ook meer gesloten gevels.

De hoofdconstructie in de vorm van betonnen vloerranden en woningscheidende muren is vaak zichtbaar gehouden, mede door het veelvuldige gebruik van vrije pui-invullingen. De gevel krijgt hierdoor een rasterstructuur.

Het raster van de draagconstructie en die van de pui-invulling (kozijnen, ramen en roedes) zijn vaak over elkaar heen gelegd, waardoor er een verfijndere gevelcompositie ontstaat.

Woongebouwen hebben een sterke plasticiteit in de gevel als gevolg van ritmisch geplaatste balkonnen en loggia's. Balkonnen maken de indruk aan de gevel te zijn 'gehangen', maar vormen toch een eenheid met het gevelontwerp. Gemeenschappelijke entrees hebben vaak luifels.

In het vroeg-naoorlogse Modernisme wordt er gepoogd het Modernisme en het Traditionalisme (zgn. Delftse School, dat teruggreep op de nationale bouwtraditie van baksteen en topgevels) met elkaar te verenigen: 'Shake-hands'.

Deze architectuur heeft al de strakheid en abstractie van het Modernisme, maar ook traditionele elementen als een plint en gevelbeëindiging, zware bruine bakstenen gevels (minder transparantie) en gebruik van symbolen die 'huiselijkheid' benadrukken: hoge schoorstenen, entree-luifels, ver uitstekende dakranden en (abstracte) ornamentiek, zoals betonnen raam- en deuroplijstingen, versierde hekwerken, decoratieve vensterindeling, muurmozaïeken).

**Trefwoord**

*Rechthoekige (hoofd)vormen en strak silhouet*

*Horizontale en verticale lijnen*

*Transparantie*

*Team X: minder transparant*

*Hoofdconstructie zichtbaar gehouden*

*Raster van draagconstructie en raster van pui-invulling over elkaar heen*

*Sterke plasticiteit door balkonnen en loggia's*

*Shake-hands: tussen Modernisme en Traditionalisme*

*Shake-hands: abstract maar ook symbolen van 'huiselijkheid'*





## FUNCTIONALISME EN MODERNISME 1930-1985

17 Individuele gebouwen (villa's, kerken enz.) zijn niet alleen functionalistisch, maar vaak ook met sterke esthetische bedoelingen ontworpen. Asymmetrie en een weloverwogen compositie (van de hoofdvorm, van contrasten tussen open en gesloten geveldelen en van diverse gebouwelementen in relatie tot elkaar), geven modernistische gebouwen een dynamisch en uniek karakter.

### Trefwoord

*Dynamische gevel-opbouw*



18 Kantoor- en institutionele gebouwen uit de jaren zestig, zeventig en tachtig hebben daarentegen vaak een strikt zakelijke uitdrukking en zijn gebaseerd op herhaling van gevelelementen.

*Kantoren: strikt zakelijk*

### Materialiaal en kleur

19 Baksteen in bruine of gele tinten is het hoofdmateriaal voor woningbouw. Beton doet zijn intrede. Ook worden houten schroten en vlakke (triplex) platen gebruikt voor de vrije pui-invullingen, soms betonnen borstweringspanelen. Het kleurgebruik blijft over het algemeen traditioneel (aardkleuren). Villa's zijn vaak wit geschilderd.

*Baksteen blijft, maar ook nieuwe materialen (beton, kunststof)*

Hier en daar worden primaire kleuren gebruikt in het gevelontwerp (verwijzing naar 'De Stijl'-beweging).

20 Kantoren en institutionele gebouwen uit de jaren zestig en zeventig zijn vaak bekleed met (grind)betonnen en metalen gevelbeplating of glazen systeemgevels (zgn. 'gordijngevels'). In de jaren tachtig komt hier kunststof bij.

*Kantoren jaren '60, '70 en '80: beton, metaalplaat, gordijngevels en kunststof*



### Detailering

21 Gevels zijn nooit geheel vlak, maar kennen een subtiel reliëf als gevolg van neggen, kozijnprofielen, lekdorpels, dakranden etc. (geldt vooral voor woningbouw).

*Subtiel reliëf in gevels*

22 Ranke profielen van kozijn- en raamhout dragen bij aan transparantie van de gevel (geldt niet voor Team X).

*Ranke kozijnprofielen*

23 Ornamentiek speelt in deze architectuur nauwelijks een rol meer. Esthetiek op het grotere schaalniveau, d.w.z. compositie van gevelvlakken, gevelopeningen en gebouwelementen heeft de rol van het ornament overgenomen.

*Aloude ornamentiek vervangen door 'compositie'*



**Woningnood**

De woningnood was begin jaren zestig nog altijd staatsvijand nummer één. In rap tempo moesten duizenden woningen en bijbehorende stedelijke voorzieningen, zoals scholen en winkels worden gebouwd. De planning was sterk centraal georganiseerd. Het ministerie van Volkshuisvesting verleende bouwbedrijven die kosten- en bouwtijd besparende bouwsystemen ontwikkelden voorrang bij bouwopdrachten. De inbreng van de architect werd sterk teruggedrongen, ten gunste van het ontwerp van grote aannemers (zoals ERA-bouw). Deze gebouwen representeren niet zozeer een nieuwe architectuuropvatting, als wel een belangrijke stap in de industrialisatie van de woningbouw: een destijds ongekend snelle stapeling van woningen met de nieuwe bouwmethode van 'tunnelbekisting' (bekisting in de vorm van een omgekeerde letter U waarin in één keer wanden en plafonds in beton konden worden gestort, om daarna de bekisting efficiënt los te koppelen en door te schuiven naar de volgende plek). De icoon van deze architectuur is de galerijflat, regelmatig afgewisseld met woontorens. In alle (middel-)grote Nederlandse steden zijn zij gebouwd.

**Horizontaliteit en veel glas**

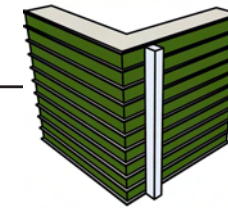
De principes van het Modernisme waren ook de principes van de jaren zestig, maar ze werden nu tot in het extreme opgevoerd. De functiescheiding werd nog radicaler (bijvoorbeeld nu ook streng gescheiden rijbanen voor snel en langzaam verkeer), de ruimte om de gebouwen heen nog groter en de plaats voor de auto nog rianter. Het beeld van deze stadsdelen, zoals Palenstein en Driemanspolder, wordt gedomineerd door zeer grote woonflats, die geplaatst zijn in groen van parkachtige afmetingen. Voor de auto zijn zeer ruime parkeervoorzieningen aangelegd, vaak onder de flat of in aparte overdekte parkeergarages. De bergingen zitten in de begane grondlaag, die daarmee een afstandelijk karakter heeft. De herhaling van galerijen en balkons en het zichtbaar houden van de betonnen vloerranden geeft deze architectuur een extreme horizontaliteit. Het vele glas in de woningen (zeer Nederlands, in het buitenland hebben dit soort flats een veel meer gesloten karakter) geeft deze gebouwen een open en optimistische uitdrukking, hetgeen wordt ondersteund door de lichte kleurstellingen.

**Zoetermeer**

Zoetermeer is zijn groeikerntaak in 1966 begonnen met deze grootschalige woonflats, in Driemanspolder, Palenstein en Meerzicht, die echter al snel na de bouw in ongenade vielen.

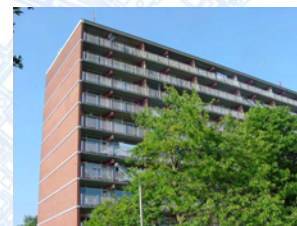
**Te onderscheiden stijlen**

*Grootschalige massawoningbouw*



**Tijdvak**

1960-1970





### STIJLKENMERKEN

#### Gebouw en omgeving

1 De flats zijn als abstracte, anonieme gebouwen vrij in de open ruimte geplaatst.

2 De flats zijn grootschalig, maar de parkachtige ruimtes waar zij in staan eveneens. Het een hoort bij het ander.

#### Ontsluiting en orientatie

3 De overgang tussen de woning en de openbare ruimte is zeer afstandelijk, als gevolg van bergingen in de plint van het gebouw. Het wonen vindt plaats op grote hoogte.

#### Vormgeving

4 Grootschalige repetitie en stapeling van woningen en galerijen beheerst het beeld. Individuele woningen onderscheiden zich in het geheel niet.

5 Een sterke horizontaliteit als gevolg van de galerijen en zichtbaar gehouden vloerplaten.

6 Ondanks de grote schaal en het industriële karakter van de bouwblokken, ogen de flats eerder riant dan armoe-dig, als gevolg van de grote glasvlakken en de ruime balkons.

7 Er is een grote mate van plasticiteit, als gevolg van de ver uitstekende galerijen en balkons.

8 Verbijzonderingen in het gebouw zijn er alleen bij de trappenhuisen.

#### Materiaal en kleur

9 Het algehele beeld is door het vele beton tamelijk grijs, vooral ter plaatse van de galerij- en balkonplaten. De kleur van de doorvalbeveiligingsplaten en kozijnen is in originele toestand wit/grijs.

#### Detailering

10 De detailering is industrieel.

### Trefwoord

*Anonieme gebouwen*

*Grootschalige flats in dito parken*

*Afstandelijke plint*

*Grootschalige repetitie: woning gaat op in geheel*

*Sterke horizontaliteit*

*Riant gevoelbeeld door veel glas*

*Veel plasticiteit*

*Weinig verbijzonderingen*

*Veel beton: grijsig totaalbeeld*

*Industriele detailering*



**'In contact met Moeder Aarde'**

Op de modernistische stedenbouw en architectuur, met zijn door velen als onpersoonlijk ervaren massawoningbouw en kille eenvormigheid, werd al vanaf eind jaren vijftig kritiek geuit, in Nederland onder andere door de internationaal beroemde architect Aldo van Eyck. Maar pas begin jaren zeventig, als reactie op de grootschalige flatwijken van de jaren zestig, ging het roer radicaal om. De periode van de kleinschaligheid, een typisch Nederlandse variant van het anti-modernisme, brak in heel het land door. Terug naar de grond, 'in contact met Moeder Aarde', in een woning en een woonomgeving waar niet alles er hetzelfde uitziet, maar die herkenbaar is aan eigen betekenisvolle plekken en plekjes. Afwisseling, geborgenheid en sociaal contact zijn de sleutelbegrippen in deze architectuur, die opkomt maar ook weer ondergaat in de jaren zeventig. Dit zijn ook de glorie dagen van de inspraak en bewonersparticipatie bij het (steden)bouwkundig ontwerp. In de jaren zeventig komt in de oude binnenstadswijken de stadsvernieuwing op gang, waar de kleinschaligheid dan ook floreerde, onder meer als gevolg van de rijke subsidiestromen in deze jaren.

**Kleinschaligheid: geborgen en huiselijk**

Zowel de straten (weer terug van weggeweest) als de gebouwen staan in het teken van 'huiselijkheid'. Gebouwen en gebouwonderdelen ontlenen hun betekenis en zelfs hun esthetische kwaliteiten aan het specifieke (huiselijke) gebruik waar zij op zijn ontworpen, zoals bordestrappen naar de voordeur met daaronder ruimte voor haardhout, ruim uitgevoerde carports met daarop een terras, zitkuilen, erkers aan de keuken (om ontmoetingen te bevorderen). Kappen en schuine daken, vaak in ongebruikelijke vormen en in combinatie met terrassen en uitbouwen, zorgen voor een gebroken en complexe hoofdvorm, zowel wat betreft het silhouet als wat betreft de rooilijn aan de straat. De gevel is van 'warme' bruine baksteen, in combinatie met houten delen in donkere aardkleuren. 'Bruin en schuin', zo kan deze stroming worden samengevat, die in brede kring ook bekend staat als 'Nieuwe Truttigheid'.

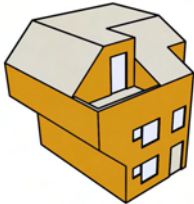
Het zogenaamde Structuralisme is nauw verwant aan Kleinschaligheid. Gebouwen in deze stijl zijn vaak grijs van kleur en opgebouwd uit een aaneenschakeling van telkens dezelfde 'modules', als een honingraat.

**Zoetermeer**

Grote delen van Zoetermeer zijn gebouwd in deze stijl: Meerzicht-west, Buytenwegh, De Leyens en Seghwaert.

**Te onderscheiden stijlen**

*Kleinschaligheid*



**Tijdvak**

1970-1985

1957-1985

*Structuralisme*



### STIJLKENMERKEN

#### Gebouw en omgeving

- 1 De modernistische dogma's van functiescheiding, een functioneel, rechthoekig grondplan van de wijk, standaardisatie van woningbouw en gebouwen vrij in het groen, worden verlaten en vervangen door stedenbouw op een meer historische grondslag: functiemenging op kleine schaal (althans in theorie), intieme en onregelmatige straten en grote variatie in architectuur.
- 2 Architectuur en stedenbouw zijn gericht op de vormgeving van een kleinschalige en afwisselende omgeving, die toch veel samenhang kent: 'eenheid in verscheidenheid'.
- 3 Monumentale stedenbouwkundige elementen (lange zichtassen, grote gebouwen op belangrijke punten en zo meer) ontbreken nagenoeg.
- 4 De stedelijke ruimte is de 'contramal' van de aangrenzende architectuur: door de gebroken hoofdvorm en de verspringende rooilijn krijgt niet alleen de architectuur intieme plekken en verbijzonderingen, maar ook de straatruimte.
- 5 Door de informele voorzijde, met verspringende rooilijnen en bouwvolumes, is het onderscheid tussen voor- en achterzijde van de bebouwing niet groot.
- 6 **Ontsluiting en oriëntatie**  
De overgang van de straat naar de woning verloopt dan ook via 'tussengebieden' die deels bij de straat lijken te horen, en deels bij de woning. Hier is plaats voor groen en voor de auto, die zo uit het zicht verdwijnt.
- 7 Er wordt veel geëxperimenteerd met nieuwe woning- en woningontsluitingstypen: woondekken, dijkwoningen, woonpaden, woonerven en zo meer.

### Trefwoord

*Functiemenging (in theorie), onregelmatige straten en variatie*

*Eenheid in verscheidenheid*

*Ontbreken van monumentaliteit*

*Stedenbouw en architectuur elkaars contramal*

*Weinig verschil voor- en achterzijde*

*Tussengebieden, tussen straat en woning*

*Vele nieuwe woning- en ontsluitingstypen*





**Vormgeving**

8 De hoofdvorm van de gebouwen is vaak complex: veel in- of uitspringende gebouwdelen (vaak bergingen), terrassen, balkons en verspringende daklijnen. De verschillende gebouwdelen hebben niet altijd dezelfde hoofdvorm, maar vormen met elkaar wel een sterke visuele eenheid.

**Trefwoord**

*Complexe hoofdvorm*



9 Schuine daken en bijzondere kapvormen spelen een belangrijke rol in deze architectuur. De kappen worden vaak tot op de schouderhoogte doorgetrokken: dit benadrukt huiselijkheid.

*Schuine daken en bijzondere kapvormen*



10 In dezelfde gevel zitten vaak meerdere raamvormen en -groottes, in een weloverwogen compositie, die de gevel een speels en afwisselend aanzien geven. Er is vaak gekozen voor kleine ramen, om een gevoel van intimiteit en geborgenheid op te roepen.

*Vele raamgroottes en -vormen*

11 Aan die gebouwelementen die een (luxe) gebruiksfunctie hebben, of daar naar verwijzen, zoals schoorstenen als symbool voor de huiselijke haard, terrassen, balkons en buitentrappen, of die een rol kunnen spelen in het sociale leven in en om het gebouw (de 'halve' voordeur, erkers aan de straatkant, het voorportaal) is extra ontworpen en spelen een grote rol in de esthetiek van deze architectuur.

*Gebouwelementen met gebruiks- of sociale functie: extra vormgeven*



12 Structuralistische gebouwen zijn opgebouwd uit telkens dezelfde grondvormen of 'modules' (vaak vierkant), zijn als een honingraat aan elkaar geschakeld en vormen zo een complexe hoofdvorm.

*Structuralisme: dezelfde grondvormen*



13 De gevelcompositie van structuralistische gebouwen is vaak strakker en minder speels dan bij Kleinschaligheid.

*Gevelcompositie Structuralisme: strak*

**Materiaal en Kleur**

14 De gevels zijn vrijwel altijd opgebouwd uit bruine baksteen, vaak in combinatie met grote vlakken van houten delen, geschilderd in diverse aardkleuren. Dit ondersteunt de geborgenheid en huiselijkheid die deze architectuur wil uitdrukken.

*Gevels: bruine baksteen en houten vlakken*



15 Structuralistische gebouwen zijn vaak opgebouwd uit grijze betonsteen. Ook metaal en kunststof als gevelbekleding komt voor.

### Trefwoord

*Structuralisme: grijze betonsteen, metaal en kunststof*

16 De kozijnen zijn wit, maar vaak ook gekleurd in diverse aardkleuren.

*Kozijnen: vaak in diverse aardtinten*



17 **Detailering**  
De detailering is bij duurdere woningen chic, maar bij sociale woningbouw dikwijls zeer sober en zelfs grof (dikke betonplaten en -consoles, dikke houten stijlen en zo meer).

*Detailering vaak grof, bij dure woningen chic*

18 Ornamentiek speelt in deze architectuur nauwelijks een rol, esthetiek in de gevelcompositie des te meer.

*Geen ornamentiek*





**Afscheid van kleinschaligheid**

De combinatie van een zware economische malaise en een groeiende afkeer onder ontwerpers van 'kneuterigheid' bleek eind jaren zeventig funest voor de (dure) kleinschalige architectuur. Architectuur en stedenbouw moesten weer 'objectief' en rationeel worden, het droge resultaat van gebruikseisen, meetbare gegevens en de wetten van de economie. Ook vonden de neorationalisten dat stedenbouw weer op de eerste plaats moest komen, en de gebouwen zich aan het stedenbouwkundig plan moesten aanpassen in plaats van dat de straten, de profielen, de wijze van ontsluiting en de parkeeroplossingen het resultaat waren van de architectuur, zoals in veel kleinschalige buurten. Stedenbouw als 'objectieve' ondergrond, die zo krachtig en helder is dat hij blijft zoals hij is, ook als in de tijd vele generaties gebouwen elkaar opvolgen (zoals in een 19e eeuwse stad, met zijn 'formeel' lange boulevards en bouwblokken, die de opeenvolgende architectuuropvattingen moeiteloos overleven).

Vooraf de architect Carel Weeber, in Zoetermeer bekend o.a. vanwege zijn neorationale project aan de Weidedreef in Seghwaert (de 'slinger van Weeber'), heeft met zijn spraakmakende artikel 'Geen architectuur zonder stedenbouw' uit 1979, in deze ontwikkeling een vooraanstaande rol gespeeld.

Het stratenpatroon werd weer helder en overzichtelijk, de rooilijnen en het daklandschap recht en (meestal), ongebroken, de hoofdvormen van de gebouwen eenvoudig, de plattegronden functioneel en de gevels elementair en kaal, vaak met vensters als strak repeterende gaten in de muur. Ook wat betreft materiaal- en kleurgebruik werd er een nieuwe richting ingeslagen: de 'gezellige' bruine baksteen ruimde weliswaar niet helemaal het veld, maar kreeg wel concurrentie van koele grijs-witte kalkzandstenen of betonstenen gevels. Witte kunststofbeplating, een noviteit in die dagen, verving steeds vaker de houten schroten van weleer.

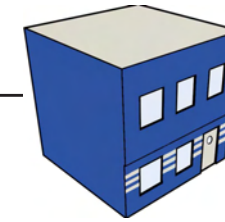
Deze periode wordt vooral gekenmerkt door sociale woningbouw en kantoren.

**Zoetermeer**

In Zoetermeer is de omslag naar het Neorationalisme vooral goed te volgen in Seghwaert-noord en Noordhove. Ook in Rokkeveen-oost komt Neorationalisme veel voor.

**Te onderscheiden stijlen**

*Neorationalisme*

**Tijdvak**

1980 - 1995



### STIJLKENMERKEN

#### Gebouw en omgeving

1 De rationale opzet van de straten en de kaarsrechte rooilijnen zijn passend aangevuld met eenvoudige en sobere architectuur.

2 Het stratenpatroon en de verkaveling is overzichtelijk en gebaseerd op 'formele objectiviteit'. Dat wil zeggen: duidelijke geometrische hoofdvormen, lange lijnen en gebouwen die de stedenbouwkundige hoofdstructuur versterken of 'begeleiden'.

3 Laagbouwwoningen zijn in eenvoudige stroken geplaatst, al dan niet met een kleine voortuin aan de straat. De auto wordt niet meer in een woonerf geparkeerd maar gewoon langs de stoep. Door de rug-aan-rug plaatsing van rijtjes zijn de achterkanten vaak verborgen achter groen. Urban villa's komen in de mode.

#### Oriëntatie en ontsluiting

4 Laagbouwwoningen zijn met de entree op de straat georiënteerd, maar met de woonkamer vaak op de achterkant.

#### Vormgeving

5 Het beeld wordt bepaald door sobere en 'koele' architectuur, vaak in grijswitte of leverkleurige tinten, maar bruine baksteen komt ook vaak voor.

6 De hoofdvorm van de gebouwen is zeer eenvoudig: rechthoekig, al dan niet met een (halve) kap of terugliggende bovenste laag. Het silhouet zowel als de voorgevel zijn doorgaans vrij strak (weinig uit- en inspringingen).

7 De gevelcompositie is vaak zeer rationeel en 'basaal': soms een droge repetitie van dezelfde vierkante of verticale gevelopeningen, gelijkmatig over de gevel verdeeld, soms een meer 'opgemaakte' gevel met gevarieerde gevelopeningen. Ondanks de nadruk op het rationele en basale zijn beide varianten duidelijk vormgegeven: de uiterst strakke geometrie en basale opzet werkt als een 'statement' en geeft 'stijl' aan het gebouw.

### Trefwoord

*Kaarsrechte rooilijnen en sobere architectuur*

*Overzichtelijke verkaveling*

*'Formele objectiviteit'*

*Achterkanten vaak verborgen achter groen*

*Urban villa's*

*Woonkamers vaak op de achterkant gericht*

*Sobere architectuur in grijs-witte tinten*

*Eenvoudige rechthoekige hoofdvorm, meestal zonder uitbouwen*

*Zeer rationele en basale gevelindeling, maar met esthetische grondslag*



**Trefwoord**

- 8 De hoofdrichting is vaak noch horizontaal, noch verticaal.
- 9 Hoewel modern, kent deze stijl geen speciale behoefte om de constructie te laten zien of om gevels transparant vorm te geven. Bakstenen gevels overheersen.
- 10 Gebouwelementen als balkonnen, dakranden, entreeportalen, plinten en zo meer worden niet of nauwelijks gebruikt als middel om het gebouw te verbijzonderen. Sprekende horizontale dakgoten ontbreken meestal.
- 11 Balkons zijn industrieel vormgegeven, (grof betonnen consoles, grove hekken) en hangen vaak als autonome bakken aan de gevel.

**Materiaal en kleur**

- 12 Voor de gevels worden vaak lichte baksteen, grijze kalkzandsteen of betonsteen gebruikt, maar bruine baksteen komt ook veelvuldig voor. Witte kunststof gevelplaten ('trespa') wordt vaak gebruikt als puiinvulling, naast hout.
- 13 Vaak worden zogenaamde 'spekbanden', smalle horizontale banden metselwerk in een afwijkende kleur, als decoratie in het metselwerk toegepast.
- 14 Het kleurgebruik is 'steviger' dan in de periode van de kleinschaligheid. Veel toepassing van hardblauw, oudroze, paars enz.

**Detailering**

- 15 Ornamentiek wordt in deze architectuur nauwelijks toegepast.
- 16 De detailering en afwerking is standaard en vrij grof: vlakke plaatdeuren als voordeur, dikke betonnen balkonplaten, standaard spijlenhekwerken, eenvoudige kunststof goten, enz.
- 17 De gevel kent weinig reliëf.

*Noch horizontaal, noch verticaal*

*Weinig zichtbare constructie of transparantie*

*Weinig verbijzondering van gebouwelementen*

*Balkons als losse bakken aan de gevel*

*Materiaal: lichte steensoorten en kunststof platen*

*Spekbanden als decoratie*

*Stevige kleuren*

*Geen ornamentiek*

*Grove detailering*

*Gevel: weinig reliëf*







**Herontdekt Modernisme**

In de tweede helft van de jaren tachtig ontstond bij jonge Nederlandse architectenbureau's als DKV en Mecanoo, een hernieuwde belangstelling voor de esthetiek van het Modernisme, en dan vooral voor de 'pionierstijd' tussen de twee wereldoorlogen. Leidde dat aanvankelijk tot vrij letterlijke citaten van vooroorlogs Modernisme (bijvoorbeeld de licht gestucte strokenbouw in Rokkeveen-oost), in de jaren negentig ging de fascinatie van het Neomodernisme steeds sterker uit naar de moderniteit van de huidige samenleving en naar de vraag hoe zich dat vertaalt in gebouwen en stedelijke omgevingen. Internationalisering, een alsmar groeiende mobiliteit en afnemende gebondenheid van burgers aan één plek, de toenemende grip van de techiek op het bestaan (digitalisering, de revolutie in telecommunicatie), dat alles werd een onuitputtelijke inspiratiebron voor het vormgeven van gebouwen en ruimtelijke omgevingen.

Voor de Nederlandse architect Rem Koolhaas ontpopte zich wereldwijd als een van de meest invloedrijke theoretici van de huidige moderniteit.

Van de oude modernisten heeft de huidige generatie de fascinatie voor het 'contextloze' gebouw geërfd, dat overal zou kunnen staan, internationaal is, modern en dus abstract, technisch en doosvormig. De modernistische wil tot beheersing van het hele stedelijke leven (denk aan de rigide scheiding van functies in naoorlogse wijken) hebben de neomodernisten juist ingeruild voor het dogma van de onbeheersbare pluriformiteit van de moderne samenleving. De bekende abstracte dozen worden nu dan ook meer en meer gecombineerd met een grote verscheidenheid aan eigentijdse (vorm)concepten, technieken, materialen en kleurpatronen. De grote aandacht voor het uiterlijk van het gebouw uit zich in dure materialen, rustig en chic kleurgebruik en zeer verzorgde details.

**High-Tech en Supermodernisme**

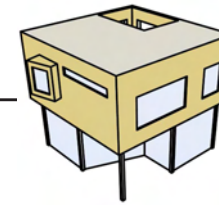
Tot het Neomodernisme behoort ook de High-Tech architectuur, waarbij de constructie en nieuwe bouwtechnieken de vormgeving van het gebouw bepalen. Het Supermodernisme brengt vrij extreme gebouwen voort waarin één bepaald idee, of een oplossing voor een ontwerpprobleem, extreem wordt uitvergroot en tot beeldmerk van het hele gebouw wordt verheven.

**Zoetermeer**

In Zoetermeer komt deze stijl veel voor in Rokkeveen-west, Noordhove, Oosterheem en het Stadshart.

**Te onderscheiden stijlen**

*Neomodernisme*



**Tijdvak**

1985-heden

*High-Tech*



1985-heden

*Supermodernisme*

1995-heden

### STIJLKENMERKEN

#### Gebouw en omgeving

1 Neomodernistische wijken bestaan uit lange, rechte straten en lanen, 'formele' zichtassen, representatieve openbare inrichting en abstracte, 'formele' architectuur (formeel = streng en representatief), en zijn sterk in relatie met de omringende (openbare) ruimte ontworpen.

2 De open verkaveling en het vrij in de ruimte plaatsen van gebouwen, zoals in het Modernisme, is niet altijd maatgevend meer, hoewel strokenbouw, afgewisseld met gebouwen in de open ruimte (vaak urban villa's) blijven overheersen.

3 De verkaveling zowel als de gebouwen zijn vaak gebaseerd op eenvoudige geometrisch vormen: lijn, vierkant, driehoek, cirkel, ovaal.

4 Deze architectuur is sterk individualistisch: een neomodernistische wijk bestaat uit een grote diversiteit aan verkavelingsvormen, gebouwtypen en architectonische concepten. Vaak heeft elke bebouwingseenheid een eigen thema.

5 Toch is de individuele woning binnen een blok niet herkenbaar aan eigen individuele kenmerken. De architectuur is sterk repetitief.

#### Ontsluiting en oriëntatie

6 Deze architectuur kent slechts bescheiden overgangselementen van het gebouw naar de straat. De gebouwen zijn abstracte en betrekkelijk gesloten omhulsels van het leven dat zich binnen afspeelt.

#### Vormgeving

7 Gebouwen hebben één krachtige, expressieve hoofdvorm, ook als zij bestaan uit meerdere volumes. Ook de 'architectuurtaal' van meerdere gebouwdelen binnen één gebouw is gelijkaardig.

### Trefwoord

*Formele en representatieve stedenbouw*

*Open verkaveling niet altijd maatgevend meer*

*Verkaveling en gebouwen: geometrische hoofdvormen*

*Neomodernistische wijk: grote diversiteit aan verkavelingen en thema's*

*Individuele woning gaat op in het geheel*

*Weinig overgangselementen tussen gebouw en straat*

*Eenduidige expressieve hoofdvorm*





8 Gebouwen in deze stijl bestaan uit zeer strak gesneden kubische volumes, waarbij abstractie (= strakke, kale en van alle visuele 'ruis' ontdane oppervlakken) en rechte lijnen en hoeken voorop staan.

**Trefwoord**

*Strak gesneden kubische volumes*  
*Abstracte gevels*



9 Ook de ornamentiek is abstract, geometrisch, vrijwel altijd gekoppeld aan een functioneel element van het gebouw en zorgvuldig op de architectuurtaal toegesneden (bijvoorbeeld lamellen).

*Abstracte ornamentiek*

10 Gebouwelementen die met een niet-verwante architectuurstroming, een ander tijdperk of een specifiek land geassocieerd kunnen worden, zoals kappen, verticale ramen of daklijsten worden nauwelijks toegepast.

*Neomodernisme: zeer stijlzuiver*

11 Gebouwen hebben een opvallende gevelcompositie. Net als het Modernisme is ook hier (vaak) sprake van een sterk contrast tussen gesloten en open gevelvlakken die, in diverse vormen, groottes en plasticiteit, met elkaar een esthetisch verantwoorde (en vaak asymmetrische) compositie vormen.

*Contrast tussen gevelvlakken*



12 Ook wordt er vaak gewerkt met contrasten in materiaal- en kleurgebruik tussen de verschillende gebouwvolumes (bijvoorbeeld bij dakopbouw). Ook deze contrasten zijn zeer afgewogen en ingetogen.

*Contrast tussen gebouwvolumes*

13 Strakke repetitie van gevelelementen is ook in het Neomodernisme van belang, maar er wordt vaker gebruik gemaakt van afwijkingen op de repetitie dan bij het Modernisme.

*Repetitie van gevelelementen*



14 Ook met transparantie als ontwerpprincipe wordt vrijer omgegaan dan in het Modernisme: naast geheel met glas geopende gevels, komen ook gevels voor met kleine, onregelmatig en speels geplaatste ramen.

*Grote vrijheid in gevelontwerp*



|    |  | <b>Trefwoord</b>                                |   |
|----|--|---|---|
| 15 | De gevels van high-techgebouwen bestaan vaak geheel uit glas en staal en hebben een zeer technische uitdrukking.   | <i>High-Tech</i>                                |    |
| 16 | De vormgeving van supermodernistische gebouwen is geheel afgeleid van het achterliggende 'statement', de extremisering van een bepaald achterliggend idee.   | <i>Supermodernisme</i>                          |   |
| 17 | <b>Materiaal en kleur</b><br>Het materiaal en kleurgebruik in de beginjaren van het Neomodernisme bestond vaak uit licht stucwerk, maar later wordt het materiaal- en kleurgebruik 'warmer' (bruine baksteen en hout).                                 | <i>Materiaalgebruik veranderd door de jaren</i> |    |
| 18 | Het materiaalgebruik is zeer divers, maar er is een grote voorliefde voor abstracte (gladde) en modern ogende materialen: metaal, glas, kunststof en baksteen met een glad oppervlak.  | <i>Voorliefde voor abstracte materialen</i>     |   |
| 19 | Over het algemeen is het kleurgebruik rustig en afgewogen, en even zo vaak (zeer) donker als licht.  | <i>Kleurgebruik rustig en afgewogen</i>         |   |
| 20 | <b>Detailering</b><br>De gebruikte materialen en detailering zijn vrijwel altijd chic en abstract.   | <i>Detailering chic en abstract</i>             |  |
| 21 | Zogenaamd 'detailloos' ontwerpen is een kenmerk van veel neomoderne gebouwen. Dat wil zeggen dat gebouwelementen als glas, deuren en dakranden zo 'abstract' mogelijk, dus zonder zichtbare constructies (zoals kozijnen) in de muur worden bevestigd. | <i>Detailloos ontwerpen</i>                     |   |

**Verzamelterm**

Postmodernisme is een verzamelterm voor enkele zeer uiteenlopende stijlen van na 1980, die met elkaar gemeen hebben dat zij de dogmatische (stijl)opvattingen van het Modernisme laten vallen en zich laten voeden door architectuur uit andere tijdperken en andere landen, of juist door de moderne, geïndividualiseerde samenleving, met zijn snelle beeldcultuur, kunstmatigheid en permanente veranderingen.

**Classicistisch en historiserend postmodernisme**

Het Postmodernisme kreeg in Nederland pas laat voet aan de grond, aanvankelijk met een halfhartige variant het in het buitenland zo populaire Classicistisch postmodernisme. Halverwege de jaren tachtig vertaalde zich dat in neorationalistische gebouwen verrijkt met een tempelfront, enkele zuilen en een symmetrische opzet. In de jaren negentig wordt de laatste schroom overwonnen en ontwikkelt deze classicistische variant, mede door toedoen van buitenlandse architecten als Rob Krier (De Resident in Den Haag) zich tot een volwassen stijl, waarvan ook in Zoetermeer voorbeelden zijn te vinden (Forum Fontanum Rokkeveen). Ook het bouwen in historische stijlen van eigen bodem neemt vanaf de jaren negentig een hoge vlucht. Rokkeveen was met zijn Amsterdamse en Haagse School-buurtten een van de vroegste voorbeelden, maar nu verrijzen 'jaren-30 woningen' overal in het land, evenals de nog altijd aan populariteit winnende remake van historische stijlen van vóór de jaren dertig, zoals in de Dorpsstraat of, net buiten Zoetermeer, het nieuwe winkelcentrum in Nootdorp.

**Consumentisme**

Van een heel andere postmoderne inslag is het Consumentisme, dat overeenkomsten vertoont met het eerdere Deconstructivisme, dat begin jaren negentig in Zoetermeer de Floriade heeft opgeleverd. Als verzamelbegrip staat Consumentisme niet zozeer voor een stijl met vaste kenmerken, als wel voor een ontwerphouding. Net als in het Neomodernisme wordt een gebouw ontworpen als een krachtig en origineel beeld dat een eigen sfeer of lifestyle uitdrukt. Hierbij wordt vrij gebruik gemaakt van architectuurelementen uit andere stijlen, tijdperken of landen. Meerdere contrasterende stijlen, materialen en kleuren kunnen in één gebouw worden verenigd. Consumentisme is sterk associatief. In Zoetermeer is de bioscoop aan de Duitslandlaan een goed voorbeeld.

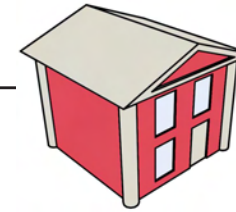
**Te onderscheiden stijlen**

*Postmodernisme*

*Classicistisch postmodernisme*

*Historiserend postmodernisme*

*Consumentisme*



**Tijdvak**

1985-heden

1985-heden

1990-heden



### STIJLKENMERKEN

#### Gebouw en omgeving

1 Postmodernisme is sterk individualistisch: een postmoderne wijk bestaat uit een grote diversiteit aan verkavelingsvormen, gebouwtypen en architectonische concepten. Vaak heeft elke bebouwingseenheid een eigen thema.

2 Toch is de individuele woning binnen een blok niet herkenbaar aan eigen individuele kenmerken.

#### Ontsluiting en Oriëntatie

3 Postmodernisme kent doorgaans meer overgangselementen van het gebouw naar de straat dan neomodernisme.

#### Vormgeving

4 In het postmodernisme worden de dogmatische stijlopvattingen van het (neo)modernisme opzij gezet. Abstractie, kubische vormen, stijlzuiverheid en eerlijkheid van materialen en vormen worden ingeruild voor fantasie, vormvrijheid en collage-achtig ontwerpen.

5 Historiserende architectuur heeft, doorgaans in grovere uitvoering, dezelfde hoofdkenmerken als de architectuur waar zij op gebaseerd is (meestal historische architectuur en interbellum; zie de stijlkenmerken van de betreffende architectuur).

6 Bij klassiek postmodernisme is de vormgeving statisch en zeer formeel, gebaseerd op klassieke principes zoals: één duidelijke hoofdvorm, monumentaliteit, symmetrie, een driedeling in pint, midden en top, verticale ramen, decoratie (metselwerkbanden, rollagen boven vensters) en een klassieke gevelbeëindiging (dakrand, timpaan). De materialen en kleuren zijn vaak traditioneel (donkere baksteen en aardkleuren). Het totale gevelbeeld is rustig en afgewogen.

7 Bij consumentisme kan de hoofdvorm van gebouwen soms strak en eenduidig zijn, maar vaak ook is een gebouw samengesteld uit meerdere volumes met elk een andere vorm(geving), kleur- en materiaalgebruik. Experimentele vormen worden niet geschuwd.

### Trefwoord

*Elke bebouwingseenheid zijn eigen thema*

*Individuele woning in blok onderscheidt zich niet*

*Overgangselementen naar openbare ruimte*

*Postmodernisme: geen abstractie meer*

*Historiserende architectuur*

*Klassiek postmodernisme: statisch en formeel*

*Consumentisme: soms eenduidig, soms collage-achtig*





8 Consumentisme is associatieve architectuur, vaak op een collage-achtige wijze. Er wordt vaak gebruik gemaakt van architectuurelementen uit andere tijdperken, andere landen of meerdere architectuurstromingen, zoals Amerikaanse suburb-woningen, Noorse gevelbekledingen, exotische kapvormen, historische of juist modernistische raamvormen of daklijsten. De gevels zijn vaak asymmetrisch opgezet.

**Trefwoord**

*Consumentisme: associatieve architectuur*



9 Diagonale of gekromde lijnen komen veel voor, ook wanneer dit niet direct een functie heeft.

*Diagonale en gekromde lijnen*



10 Het daklandschap en silhouet zijn in het Consumentisme vaak verbijzonderd (bijv. dakopbouwen, schuine lijnen, timpanen). Er wordt in het Postmodernisme zeer vaak gebruik gemaakt van (expressieve) daklijsten.

*Verbijzonderd daklandschap*

11 De ornamentiek kan abstract en met de architectuur geïntegreerd zijn, maar is ook vaak een autonome toevoeging en louter decoratief. Er wordt vaak gewerkt met symbolische ornamentiek (= ornamentiek die vrij letterlijk verwijst naar de functie, het 'concept' of het voorbeeld waar het gebouw een interpretatie van wil zijn, zoals een gebouw dat grote bekendheid geniet).

*Ornamentiek vaak autonoom en 'toegevoegd'*

**Materiaal en kleur**

12 Het materiaalgebruik is zeer divers, maar vaak 'huiselijk' (baksteen, hout, of kunststof met houtnerf). Het kleurgebruik is opvallend. Het Postmodernisme uit eind jaren tachtig gebruikte vaak pastel- en signaalkleuren voor kozijnen, entreepartijen en balkonhekken.

*Materiaalgebruik eerder huiselijk dan abstract*

*Kleurgebruik vaak opvallend*



13 De gebruikte materialen zijn vanaf de jaren negentig vaak chic. In de jaren tachtig sloot de materialisering nog aan op het Neorationalisme (bleke baksteen of betonsteen, beton, weinig hout).

*Rijker ogende materialen in de jaren negentig*

14

**Detailering**

In de jaren tachtig was de detailering nog vrij grof en sloot aan op het Neorationalisme, in de jaren negentig wordt het subtieler en sluit het meer aan op het Neomodernisme.

Bij historiserende architectuur wordt aangesloten op de historische detailering, hoewel meestal grover.

**Trefwoord**

*Detailering eerst grof,  
later verfijnder*





**Minder uitgesproken één stijl**

In alle naoorlogse tijdvakken is er niet-stijlgebonden woningbouw gemaakt. Hier worden in eerste instantie woningen onder verstaan die gekenmerkt worden door een traditionele opbouw van één of twee lagen met een eenvoudige kap, evenwijdig aan of haaks op de straat, als vrijstaand gebouw of als rijtjeswoning.

Soms ook kunnen gebouwen met een plat dak hier onder gerekend worden, en zelfs gestapelde bouw, wanneer deze niet specifiek kunnen worden ingedeeld in een bepaalde stijl.

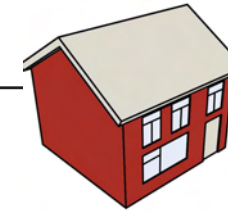
Niet-stijlgebonden woningen zijn dus *niet* per definitie minder zorgvuldig ontworpen als die welke onder een specifieke stijl vallen, maar zijn eenvoudigweg minder uitgesproken in hun stijlmiddelen of hebben van meerdere stijlen bepaalde kenmerken zonder dat één stijl overheerst.

Deze architectuur is doorgaans strak en vrij rationeel vormgegeven, zonder al te veel vormwil en met een sterke herhaling van gebouwelementen.

**Zoetermeer**

Verspreid over heel Zoetermeer komen deze woningen voor.

**Te onderscheiden stijlen**



**Tijdvak**

1950-heden





### STIJLKENMERKEN

#### Gebouw en omgeving

- 1 Deze woningen staan vrijwel altijd in een open verkavelingsvorm, (een stroken- of hofverkaveling), waarbij voor- en achterkant soms tegenover elkaar liggen. Ook vrijstaande woningen en gestapelde woningbouw kunnen in deze categorie vallen.

#### Ontsluiting en oriëntatie

- 2 De voordeur ligt vrijwel altijd aan een voortuin.

#### Vormgeving

- 3 De (rijtjes)woningen hebben meestal een eenvoudige rechthoekige hoofdvorm met kap, soms met een (vaak kaploze) aan- of uitbouw voor de berging, garage of keuken.

- 4 De kap is meestal een eenvoudig zadeldak, evenwijdig aan, of loodrecht op de gevel.

- 5 De gevels zijn gebaseerd op herhaling, hebben een rationeel, rasterachtige opzet, weinig vormwil, maar zijn meestal wel verzorgd vormgegeven en gedetailleerd. Asymmetrische compositie komt hierbij voor.

- 6 Bepaalde gevelelementen kunnen wel degelijk aangegrepen zijn om het woningblok te verfraaien, zoals houten panelen onder de ramen, luifels boven de deuren enz, maar dit alles op bescheiden wijze.

- 7 De gevels zijn doorgaans vrij vlak (weinig plastic) en hebben een eenvoudige vensterindeling. Meestal is een goede bezonning een belangrijk uitgangspunt geweest voor het ontwerp, vandaar de vaak grote ramen.

#### Materiaal en kleur

- 8 Het materiaal- en kleurgebruik is vrij divers, maar baksteen in bruine of lichte tinten overheerst en het kleurgebruik is rustig.

#### Detailering

- 9 De detailering is vaak zorgvuldig, maar niet overdreven rijk.

### Trefwoord

*Open verkaveling*



*Voordeuren aan voortuin*

*Rechthoekige hoofdvorm*

*Zadeldaken*

*Gevels: herhaling en weinig vormwil; wel verzorgd*

*Bepaalde gevelelementen: specifiek vormgegeven*

*Weinig plastic*

*Grote ramen*

*Baksteen in diverse tinten. Rustige kleuren*

*Verzorgde detailering*



**Rationele bedrijfsbebouwing**

Alle niet-woongebouwen die niet op grond van specifieke stijlkenmerken kunnen worden onderverdeeld in een van de andere stijlen, vallen onder niet-stijlgebonden utiliteitsbouw. Het gaat dan onder meer om loodsen, schuren en schuurtjes, fabrieken, bedrijven, scholen, nutsgebouwen en hallen. Deze bebouwing is architectonisch zeer divers, zowel wat betreft vormgeving als kwaliteit.

Niet-stijlgebonden utiliteitsbouw is dus *niet* per definitie minder zorgvuldig ontworpen als die welke onder een specifieke stijl vallen, maar zijn eenvoudigweg minder uitgesproken in hun stijlmiddelen of hebben van meerdere stijlen bepaalde kenmerken zonder dat één stijl overheerst.

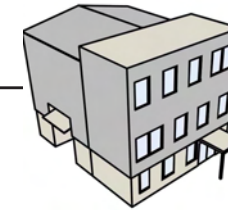
Deze architectuur is doorgaans strak en vrij rationeel vormgegeven, zonder al te veel vormwil.

**Zoetermeer**

Niet-stijlgebonden utiliteitsbouw komt overal in Zoetermeer voor, maar vooral in de industriezones en bedrijventerreinen als Lansinghage en Zoeterhage.

**Te onderscheiden stijlen**

*Niet stijlgebonden utiliteitsbouw*



**Tijdvak**

1950-heden





## STIJLKENMERKEN

### Gebouw en omgeving

1 De gebouwen zijn niet historisch (vóór 1940).

2 Op bedrijventerreinen zijn straten en toegangswegen doorgaans zeer ruim van opzet. Publieke ruimte en erf van de bebouwing lopen vaak (en dikwijls zonder erfscheiding) in elkaar over.

3 De gebouwen zijn sterk individueel vormgegeven.

### Ontsluiting en oriëntatie

4 Op oudere bedrijventerreinen staan hoofd- en bijgebouwen vaak zonder ruimtelijk plan op het erf.

5 Bedrijfsgebouwen zijn met de laad- en lospoorten, entreepartijen en representatieve functies doorgaans op de straat georiënteerd.

6 Het erf van bedrijfsgebouwen is vaak functioneel ingericht. De oriëntatie van de opslagruimtes en parkeervoorzieningen op het erf van bedrijfsgebouwen is vaak naar de weg toe gekeerd. Ook bij kantoorbebouwing, scholen e.d. zijn parkeervoorzieningen vaak op voor- en zijerf gesitueerd.

### Vormgeving

7 De gebouwen hebben geen uitgesproken stijlkenmerken van de andere stijlen.

8 De gebouwen hebben doorgaans een eenvoudige massaopbouw, een eenvoudige gevelopzet, en zijn zonder veel vormwil gebouwd.

9 Bij bedrijfsgebouwen zijn de publieke en representatieve functies vaak ondergebracht in een eigen bouwmassa of zijn architectonisch verbijzonderd.

## Trefwoord

*Niet-historische gebouwen*

*Ruime opzet bedrijventerreinen*

*Individuele gebouwen*

*Gebouwen vaak willekeurig op erf*

*Entrees en laad- en losfuncties op straat georiënteerd*

*Opslagruimten en parkeren vaak grenzend aan de straat*

*Weinig specifieke stijlkenmerken*

*Zonder vormwil ontworpen*

*Representatieve functies verbijzonderd*





10 Bedrijfsgebouwen, kantoren scholen e.d. zijn meestal plat afgedekt, maar ook flauw hellende daken komen voor.

**Trefwoord**

*Eenvoudig plat of schuin silhouet*

11 Gebouwen staan vaak op een plint (meestal van baksteen), waardoor zij in zekere zin zijn geleed.

*Gebouwen hebben plint*

**Materiaal en kleur**

12 Het materiaal en kleurgebruik is divers, maar doorgaans weinig esthetisch. Veel gebruik van baksteen, plaatmateriaal (golfplaat, metaalplaat of kunststof), zowel voor de gevels als het schuine dak. Representatieve delen van bedrijfsgebouwen hebben doorgaans ook meer representatieve materialen en kleuren.

*Divers materiaal- en kleurgebruik*

13 Er wordt veel gebruik gemaakt van felle kleuren.

*Felle kleuren*

**Detailering**

14 De detailering is doorgaans functioneel en weinig bijzonder.

*Functionele detailering*







**STIJLENATLAS**





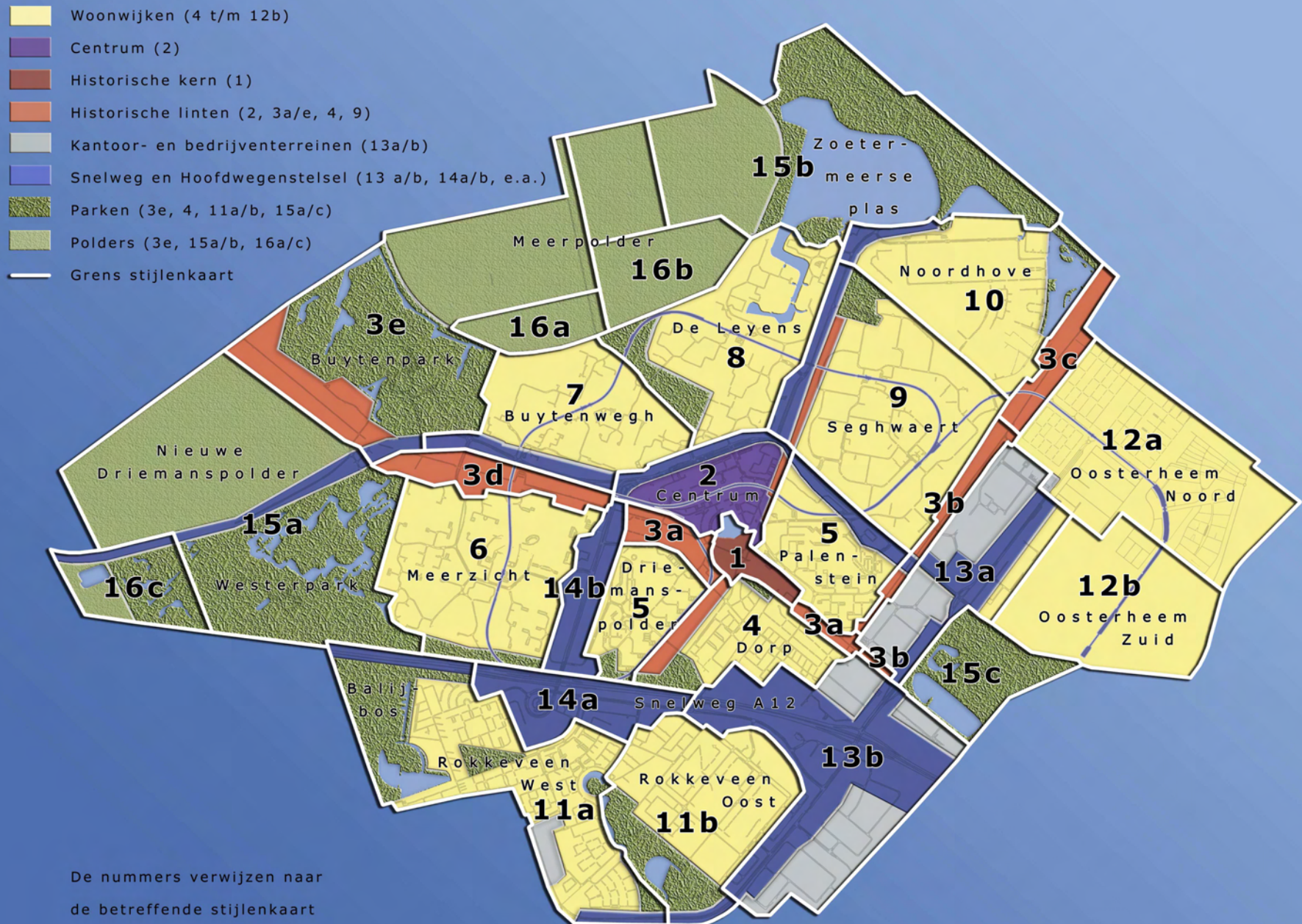


- Beschermde stadsgezichten
- Intensief welstandsbeleid
- Regulier welstandsbeleid
- Luw welstandsbeleid









De nummers verwijzen naar de betreffende stijlenkaart





|   |                     |
|---|---------------------|
| <b>Historische stijlen</b>                          | <b>tot 1940</b>     |
| <b>Interbellum &amp; Traditionalisme</b>            | <b>1913 - 1960</b>  |
| <b>Functionalisme &amp; Modernisme</b>              | <b>1930 - 1985</b>  |
| <b>Massawoningbouw</b>                              | <b>1960 - 1970</b>  |
| <b>Kleinschaligheid</b>                             | <b>1970 - 1985</b>  |
| <b>Neorationalisme</b>                              | <b>1980 - 1995</b>  |
| <b>Neomodernisme</b>                                | <b>1985 - heden</b> |
| <b>Postmodernisme &amp; Consumentisme</b>           | <b>1985 - heden</b> |
| <b>Niet-stijlgebonden woningbouw</b>                | <b>1950 - heden</b> |
| <b>Niet-stijlgebonden utiliteitsbouw</b>            | <b>1950 - heden</b> |
| <b>Architectuureenheid (ensemble)</b>               |                     |
| <b>Omtreklijn welstandsintensieve buurt</b>         |                     |
| <b>Omtreklijn beschermde stadsgezichten</b>         |                     |
| <b>Rijks- of gemeentemonument</b>                   |                     |
| <b>Twee bij elkaar horende architectuureenheden</b> |                     |







**STIJLENKAARTEN  
PER GEBIED**