

water  erk

WBP6 op hoofdlijnen

Waterbeheerprogramma 2022-2027



Voorwoord

Het Hoogheemraadschap van Delfland past zich steeds aan de veranderende omstandigheden aan. Waarom we aan droge voeten en schoon water werken, verandert niet. Wat we daarvoor moeten doen en hoe verandert wel. Dat blijkt ook uit ons 6e Waterbeheerprogramma voor de periode 2022-2027, kort gezegd WBP6.

Nederland heeft een lange traditie in waterbeheer. Een groot deel van ons land is op de zee veroverd en ligt ruim onder de zeespiegel. De verhouding die mensen tot water hebben, en Nederlanders in versterkte mate, is tweeslachtig. Soms is er te veel en kan het verwoestend zijn. Soms is er te weinig met eveneens ingrijpende gevolgen. Soms is het onze vijand, soms onze bondgenoot. Water is vooral een bron van leven. Water draagt bij aan de volksgezondheid en is letterlijk een bron van energie en grondstoffen. Samengevat klinkt dat in het Engels mooi en treffend: “Water is a powerful force; water is a powerful source”. De Nederlandse waterschappen werken al eeuwen in deze soms tegenstrijdige situatie. Niets nieuws onder de zon, lijkt het. Maar schijn bedriegt. De omstandigheden veranderen in een steeds sneller tempo. Vraagstukken over klimaatverandering, verstedelijking, energietransitie, digitalisering, arbeidsmarkt en de veranderende rol van de overheid dwingen ons land en bij uitstek de waterschappen om flexibel te blijven, te innoveren, samen te werken en te anticiperen op de veranderende omgeving. Dat is noodzakelijk om in de toekomst de watertaken van Delfland te kunnen blijven uitoefenen, en daarmee droge voeten en schoon water blijvend te garanderen.

Delfland heeft voor het 6e WBP een eigentijdse opzet gekozen: deels papier en deels website. Het WBP6 is zo gemaakt, dat het voor u als ‘zoekende bezoeker’ makkelijk is om de informatie te vinden die u zoekt. Er zijn drie niveaus van informatie; hoe gedetailleerder de informatie die u zoekt, hoe dieper u in deze niveaus komt. Zo leiden we u zo goed mogelijk rond in het WBP6 en misschien pikt u in de zoektocht nog andere interessante informatie op.

Zo past het WBP6 binnen het profiel dat Delfland wil zijn: een moderne, pragmatische overheidsorganisatie met een brede blik op de wereld om zich heen.

Ik wens u veel plezier in uw zoektocht.

Piet-Hein Daverveldt

Dijkgraaf



WBP6 op hoofdlijnen

De missie van het Hoogheemraadschap van Delfland (droge voeten, voldoende water, schoon water en gezuiverd afvalwater) staat centraal. Alles wat daaraan bijdraagt doen wij allemaal.

Veel van het werk van Delfland aan het water lijkt vanzelfsprekend. Een geraffineerd en fijnmazig watersysteem is hiervoor actief en dit vergt veel inspanningen. Het vanzelfsprekende is enerzijds goed, omdat het comfort en vertrouwen biedt. Anderzijds mag het niet leiden tot te weinig aandacht voor de hoofdtaken: Waterveiligheid, Waterbeheer en Waterzuivering.

Water is het werk en kenmerk van Delfland. Vandaar de titel van dit Waterbeheer-programma: 'Waterwerk-Watermerk'. Water is de eerste en dagelijkse levensbehoefte; dankzij water groeien mens, dier en gewas. Daarnaast is het een belangrijke bron voor plezier en gezondheid. Zwemmen, varen, vissen, schaatsen; zonder water gaat het niet. Tegelijkertijd is het een natuurlijke vijand. Water kan bedrieglijk en verwoestend zijn. Tegenwoordig vormt in ons land ook een tekort aan water, langdurige droogte, een realistische dreiging.

We oriënteren ons op trends en ontwikkelingen van 'vandaag, morgen en overmorgen'. De grootste impact op ons werk heeft klimaatverandering. Het weer neemt extreme vormen aan, dat leidt tot te veel, te weinig of bedreigend water. De beelden van de heftige situaties die dit veroorzaakt kennen we inmiddels goed. De gevolgen van de klimaatverandering zijn kortom ingrijpend en de urgentie om hier iets aan te doen is groot. De nieuwe klimaatscenario's die het KNMI in 2023 publiceert gaan ons werk sterk beïnvloeden. Het IPCC-rapport uit 2021¹ laat daar geen twijfel over. Daarnaast zijn er minder zichtbare ontwikkelingen, die evenzeer ingrijpend en urgent zijn, zoals bijvoorbeeld de kwaliteit van het water of bodemdaling.

¹ Het IPCC (Intergovernmental Panel on Climate Change) is het klimaatpanel van de Verenigde Naties. Het rapport 'Climate change 2021', dat in de zomer van 2021 openbaar werd is de basis voor de klimaatscenario's die het KNMI voor Nederland opstelt.



Brede blik

We bekijken de wereld om ons heen vanuit de watertaken met een brede blik. Zoveel mogelijk verbinden we ons werk met dat van anderen. Dat kan leiden tot maatschappelijke meerwaarde. Dat geldt als vanzelfsprekend voor opgaven in het ruimtelijk domein, waar water een van de belangrijke ordenende principes is: als onderdeel van natuur, maar ook van onder- en bovengrondse infrastructuur, zoals dijken, waterwegen en riolering. Ons werk heeft daarnaast een belangrijke sociale component, die soms over het hoofd wordt gezien, zoals veiligheid, gezondheid, welzijn en recreatie.

Wij realiseren ons terdege dat we die manier van kijken nodig hebben om onze reguliere taken naar behoren te kunnen uitvoeren. Ons werk draagt bij aan veiligheid en volksgezondheid; denk aan waterkeringen, waterkwaliteit en waterzuivering. Wij nemen ook maatregelen op het gebied van biodiversiteit en recreatiemogelijkheden, aangezien die bijdragen aan een beter milieu en beter welzijn. We houden de vinger aan de pols rondom toekomstige ontwikkelingen. Wij kunnen niet om klimaatverandering heen. Dit heeft grote consequenties voor ons werk, denk aan zeespiegelstijging, wateroverlast en droogte. Daarom zetten wij ons actief in om klimaatverandering te verminderen: in 2025 zijn we energieneutraal en in 2050 klimaatneutraal. Het zuinig en zorgvuldig omgaan met grondstoffen en het opwekken van energie draagt bij aan duurzaamheid en de energietransitie. Dit is belangrijk om ervoor te zorgen, dat wij ook op de lange termijn kunnen werken aan de waterdoelstellingen. Tevens werken we aan klimaatadaptatie, bijvoorbeeld door wateroverlast als gevolg van extreem weer zoveel mogelijk te voorkomen en de invloed van droogte op de hoeveelheid zoetwater te verminderen.

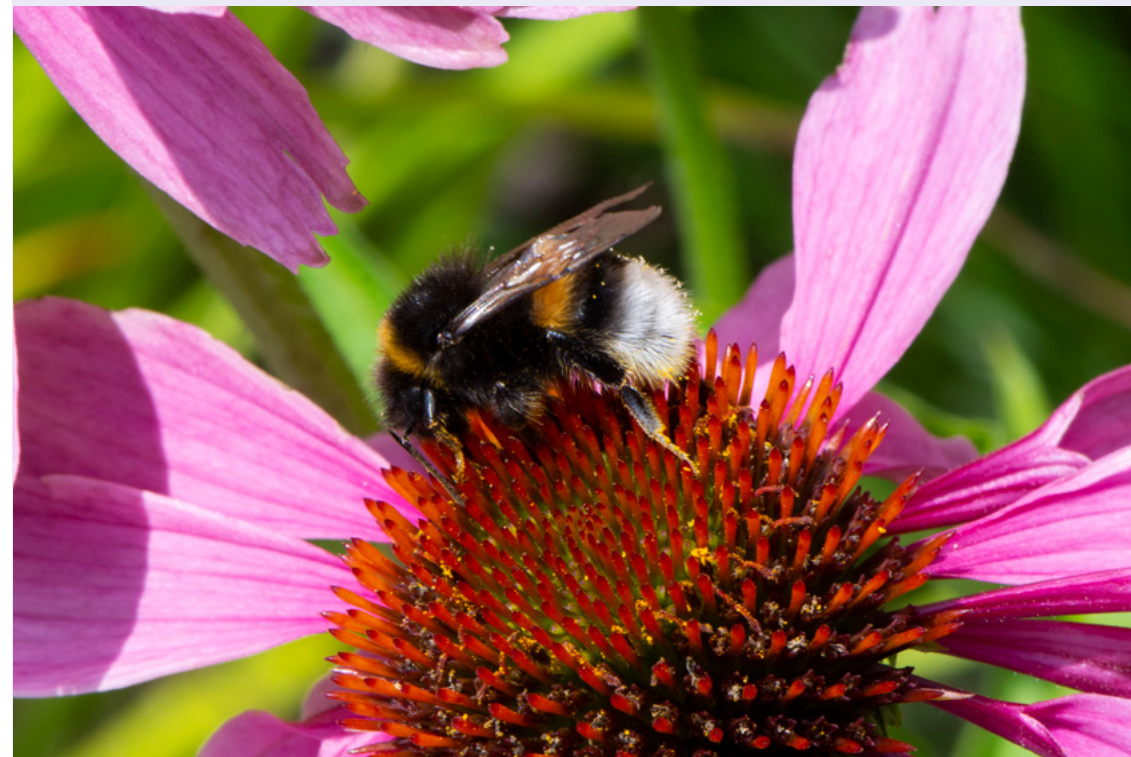
Met deze brede insteek doen wij wat we wettelijk verplicht zijn en nemen we de bredere maatschappelijke verantwoordelijkheid die met onze taken samenhangt. We zoeken daarbij met partners naar technische en sociale innovaties om vooruitgang te boeken².

Regulier en nieuw

Het werk van Delfland bestaat voor het grootste deel uit het continu uitvoeren van reguliere werkzaamheden. Dit is te veel om allemaal op te noemen, maar de volgende voorbeelden illustreren dit. Dijken worden met regelmaat gecontroleerd en waar nodig verstevigd. Gemalen, sluizen en duikers moeten schoon en heel blijven om te kunnen

functioneren. Het dagelijks op orde houden van alle waterpeilen, zodat we droge voeten houden in natte tijden. Het beschikbare water goed verdelen zodat er genoeg water is in droge tijden. De stroom water die via het uitgebreide netwerk van riolen richting de zuiveringen gaat en door ons gezuiverd wordt, stopt nooit. Het reguleren en toezien op allerlei activiteiten die van invloed kunnen zijn op bijvoorbeeld de waterkwaliteit of waterveiligheid van keringen is ook een permanent proces. En we staan altijd paraat als er een crisissituatie in het watersysteem ontstaat of dreigt.

Het WBP6 schenkt aandacht aan reguliere activiteiten en kijkt tevens naar onderwerpen waar nieuwe initiatieven of innovatieve werkwijzen nodig en mogelijk zijn. Om bijvoorbeeld de biodiversiteit te bevorderen kunnen wij, maar ook gemeenten en particulieren, op een andere manier maaien en baggeren. Ook kunnen we dijken inrichten tot biodiverse plekken voor flora en fauna. Tegelijkertijd blijven we alert, dat we de dijken nog goed kunnen inspecteren op bijvoorbeeld scheuren en zwakke plekken. Ook letten we goed op de effecten van flora en fauna die een risico vormen voor het duurzaam gebruik en beheer van ons watersysteem. We noemen dit exoten, zoals de muskusrat, rivierkreeften en duizendknoop.





Netwerkorganisatie

Al deze taken en de nauwe interactie met anderen in ons dichtbevolkte gebied vragen om een eigentijds vormgegeven organisatie en -cultuur. Flexibel waar mogelijk, strikt waar nodig. De Omgevingswet vraagt dat ook van ons. Wij zoeken continu samenwerking met onze partners en staan open voor nieuwe initiatieven en zoeken naar creatieve oplossingen binnen de noodzakelijke randvoorwaarden en kaders die wij ook handhaven. Die flexibiliteit is ook nodig in het licht van onverwachte gebeurtenissen die grote impact hebben, zoals de Corona-pandemie ons heeft geleerd. Er zijn echter ook meer voorspelbare ontwikkelingen die dit nodig maken, zoals verstedelijking, klimaatverandering en digitalisering.

We moeten slimmer, digitaal en meer samen werken. Dat doen we vanuit kostenbewustzijn, maar door de krapte op de arbeidsmarkt kunnen we er evenmin omheen. Steeds meer gebruiken we data van onszelf en van anderen om doeltreffender te werken. Dat vraagt tegelijkertijd veel aandacht voor digitale beveiliging om te voorkomen dat partijen met verkeerde bedoelingen ons het werk onmogelijk maken. Dat is geen science fiction meer; diverse organisaties zijn er al het slachtoffer van geworden. Wij moeten complexiteit verminderen, verder standaardiseren en automatiseren waar dat kan. We kijken waar we de samenwerking die we nu met gemeenten en buurwaterschappen hebben, bijvoorbeeld voor belastinginning en boekhouding, kunnen uitbreiden met andere taken en andere partijen.



² Zie Bestuursakkoord 2019-2023: 'Iedereen aan de slag voor water'.

Duurzaam circulair

Ook zet Delfland zich in om zo veel mogelijk circulair te werken. Dat wat we voorheen alleen als afvalwater bestempelden, zien we nu ook als bron van grondstoffen. We maken het gezuiverde water steeds schoner, zodat we het kunnen hergebruiken, bijvoorbeeld als zwemwater of als gietwater voor glastuinbouw. Daarnaast levert het zuiveringsproces groen gas op en kan uit het slib fosfaat worden gewonnen. Delfland krijgt hierdoor een nieuwe rol: we worden bijvoorbeeld leverancier van energie voor huishoudens en de transportsector en van CO₂ voor de glastuinbouw. Uiteraard gaan we zo zuinig mogelijk om met grondstoffen, bijvoorbeeld energie, en waar we dat nodig hebben doen we dat zo duurzaam mogelijk.

Zuiveren in de toekomst

De komende jaren moet Delfland grote beslissingen nemen voor de zuiveringsinstallaties. De variant om een nieuwe afvalwaterzuiveringsinstallatie in Vlaardingen te bouwen gaan wij nader uitwerken met betrokken partijen. Tevens investeren we fors in het op orde houden van onze zuiveringen, zodat we beter, veiliger en doelmatiger werken. Dit geldt bijvoorbeeld voor de zuivering Nieuwe Waterweg. We werken met een publiek-private samenwerking onder andere voor de afvalwaterzuiveringsinstallatie Harnaschpolder in de gemeente Midden-Delfland, die begin van het volgend decennium verloopt. We oriënteren ons erop hoe we in de toekomst het beste de huidige samenwerkingsvorm kunnen voortzetten, of dat we een andere constructie moeten optuigen.

Waterkwaliteit

Delfland heeft de taak voor schoon, gezond en levend water, oftewel een belangrijke verantwoordelijkheid voor de kwaliteit van het oppervlaktewater. Dat zijn al onze plassen, sloten, watergangen enzovoort. Dat draagt bij aan de leefbaarheid, economie en biodiversiteit in ons gebied.

De kwaliteit van het oppervlaktewater wordt door veel factoren beïnvloed, deels natuurlijk en deels door de mens veroorzaakt. In het kader van de Europese Kaderrichtlijn water (KRW) moet de waterkwaliteit eind 2027 aan vastgestelde Europese normen voldoen. Om deze belangrijke normen te halen werken we nauw samen andere overheden, maatschappelijke partners zoals tuinbouwers en melkveehouders. Die zijn hier medeverantwoordelijk voor. Waterschappen zijn verplicht hun pakket aan KRW-maatregelen elke 6 jaar vast te stellen

en in het WBP6 op te nemen. Concreet zijn binnen Delfland negen waterlichamen aangewezen waar aan de norm moet worden voldaan, de zogenaamde KRW-waterlichamen³. De KRW-maatregelen zijn gericht op een goede chemische en ecologische toestand en kunt u vinden onder het thema Waterkwaliteit, KRW.

De genoemde KRW-waterlichamen zijn met ander water verbonden. Er is dus een belangrijke relatie met het water erbuiten. Voor dit 'overig water' maakt Delfland onder andere met gemeenten afspraken om hier de waterkwaliteit te verbeteren. De maatregelen om hier de waterkwaliteit te verbeteren vindt u onder het thema Waterkwaliteit, Overig Water.



³ Een KRW-waterlichaam is een oppervlaktewater van aanzienlijke omvang. In Delfland hebben we de volgende: Boezem Haaglanden, Boezem Schie, Boezem Westland, Boezem Midden-Delfland, Zuidpolder van Delfgauw, Polder Berkel, Solierhoekse en Zouteveense Polder, Duinwater Solleveld, Duinwater Meijndel en Berkheide.

Bruggen slaan

Delfland staat voor grote en ingewikkelde opgaven. Om de gewenste resultaten te bereiken zijn andere partijen onontbeerlijk. Wij kunnen het gewoonweg niet alleen. Op het onderdeel waterkwaliteit moeten we met alle macht samen met bedrijven, ziekenhuizen en land- en tuinbouwbedrijven werken aan het gewenste resultaat. En het circulair maken van de waterketen⁴ kan alleen in nauwe afstemming met gemeenten, drinkwaterleveranciers, andere overheden en bedrijven. Dat kan bijvoorbeeld door ervoor te zorgen dat er zo min mogelijk hemelwater in het riool terecht komt en door gezamenlijk de nadelige gevolgen van droogte tegen te gaan en hergebruik.

Bij de toekomstige inrichting van de ruimte is het wat ons betreft cruciaal dat water nog meer dan nu een leidend principe is. Dat kunnen waterschappen niet afdwingen, dus daarvoor zoeken we toenadering tot gemeenten en ontwikkelaars. 'Samenwerken is vermenigvuldigen'.



Samenwerken doen we met:

- Gemeenten
- Provincie
- Rijk
- Overige waterschappen en Unie van Waterschappen
- Regionale verbanden (b.v. voor de Regionale Energie Strategie)
- Drinkwaterbedrijven
- Burgers (b.v. buurtorganisaties, Midden-Delfland vereniging)
- Bedrijven (b.v. in de glastuinbouw)
- Land- en tuinbouworganisaties (b.v. LTO)
- Natuur- en milieuorganisaties
- Projectontwikkelaars
- Kennisinstanties (scholen, universiteiten, onderzoeksbureaus etc.)

Meerdere belangen

Om optimaal te kunnen samenwerken is binnen onze organisatie het concept 'Strategisch Omgevingsmanagement' voortvarend opgepakt. Voor elke activiteit van Delfland leggen we contact met andere betrokken partijen en belanghebbenden. Door in een vroeg stadium te verkennen welke belangen er zijn, doen zich vaak slimme oplossingen voor, die meerdere doelen van verschillende belanghebbenden kunnen dienen. Zo draagt een groenblauw schoolplein bij aan de gezondheid van kinderen, de sociale samenhang in een buurt én de opvang van hemelwater. En een slimme waterberging kan tevens recreatieve en sportieve functies hebben. Sommige werkzaamheden van Delfland zijn zeer ingrijpend voor de leefomgeving van bewoners. We werken soms letterlijk in de achtertuin van mensen. Dat vraagt om duidelijke afspraken, waarbij ieder idee of mening kan leiden tot beter resultaat. En Delfland staat altijd open voor goede ideeën, die wezenlijk bijdragen aan onze doelstellingen. Om dat te realiseren zijn we bereid daarin mede te investeren.

⁴ Dit is de keten van waterproductie (drinkwaterbedrijven en individuele waterwinning), waterverbruik (huishoudens, bedrijven en instellingen), inzameling en transport van afvalwater (gemeenten en waterschappen) en rioolwaterzuivering (waterschappen).



Samen en pragmatisch

Samenwerking tussen waterschappen onderling is al heel vanzelfsprekend en neemt naar verwachting in de toekomst toe. Vanwege beperkte capaciteit en krapte op de arbeidsmarkt zoeken we meer samenwerking. Dit zorgt tevens voor lagere kosten (efficiënt) en beter resultaat (effectief). We leren van andere waterschappen door kennis te delen uit 'successen en mislukkingen', bijvoorbeeld door verschillende experimenten om medicijnresten uit afvalwater te zuiveren. Dat is belangrijk onderdeel van de innovatie en verbetering waar we naar streven. Het met elkaar werken aan digitale veiligheid maakt ons gezamenlijk sterker tegen ongewenste aanvallen.

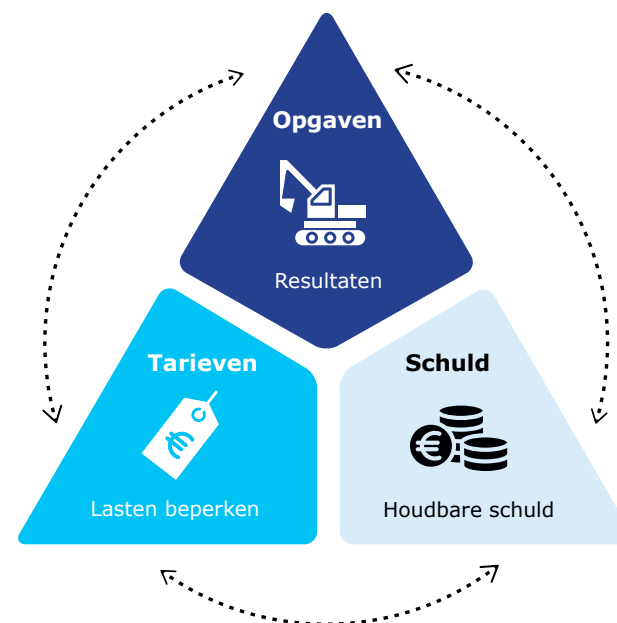
Om onze resultaten te halen zijn nieuwe bestuurlijke samenwerkingsvormen noodzakelijk. Daarin wil Delfland ook de vernieuwing zoeken. Niet het eigen belang of de eigen taak staat voorop, maar de gezamenlijke maatschappelijke opgaven. Dat draagt tevens bij aan een breder bewustzijn en draagvlak voor watervraagstukken. Zo werken wij met gemeenten en drinkwaterbedrijven samen in het Netwerk Waterketen Delfland, met gemeenten aan klimaatadaptatie of gebiedsontwikkeling (Hollandse Duinen, Broekpolder, Bijzonder Provinciaal Landschap Midden-Delfland). Andere voorbeelden zijn de collectieve zuivering in het tuinbouwgebied of de samenwerking rond de calamiteitenbestrijding. Zo worden wij steeds meer onderdeel van een netwerkomgeving waar we in wisselende samenstellingen met partners werken aan een maatschappelijke opgave.

Samenwerken en pragmatisch handelen horen bij het karakter van de waterschappen. Dat is geen doel op zich, maar altijd gericht op het beste resultaat, niet alleen voor ons maar voor de samenleving. En als de maatschappelijke doelstellingen daarom vragen zijn wij bereid onze nek uit te steken en oude gewoonten en gebruikelijke werkwijzen ter discussie te stellen.

Financiën

De financiële uitwerking van de maatregelen in het WBP6 vindt u in de jaarlijkse begroting van Delfland. Hierin staat aangegeven op welke manier Delfland hiermee omgaat en welke financiële consequenties dat heeft. Voor grote toekomstige investeringen heeft Delfland de Strategische investeringsagenda opgesteld. Deze wordt steeds in relatie met de begroting actueel gehouden.

In het Bestuursakkoord 2019-2023 'Iedereen aan de slag voor water' staat het financiële kader uitgewerkt, zoals de Verenigde Vergadering (het Algemeen Bestuur van Delfland) dat na de laatste waterschapsverkiezingen in 2019 heeft vastgesteld. Dat is een balans tussen Opgaven, Tarieven en Schuld. Die drie kanten van de driehoek (zie figuur) zijn bepalend voor de financiële situatie van Delfland. Het bestuur dat na de waterschapsverkiezingen van 2023 aantreedt kan voortbouwen op deze toekomstbestendige financiële situatie van Delfland.



Naar het Thematisch overzicht

Delfland presenteert met gepaste trots dit Waterbeheerprogramma. Het geeft een inkijk in ons werk voor de komende jaren. De uitdagingen zijn groot en ingewikkeld. Dat betekent dat we alles op alles zetten om de doelstellingen uit dit programma in samenwerking met onze partners te halen. Waar dat nodig is, zetten we extra inspanningen en innovatieve werkwijzen in.

Wij hopen dat u enthousiast en nieuwsgierig bent om de verschillende thema's uit het WBP6 en de daarbij horende maatregelen te verkennen. Wij nodigen u van harte uit om kennis te nemen van de informatie uit niveau 2 en 3.



waterwerk

ONTWIKKELINGEN LANGE TERMIJN ▾

CLUSTERS ▾

FILTER ACTIVEREN

32 gevonden resultaten



Biodiversiteit

[Lees meer >](#)

Cluster:
Overkoepelende thema's



Crisisbeheersing

[Lees meer >](#)

Cluster:
Organisatie en bestuur



Energie- en klimaatneutraal

[Lees meer >](#)

Cluster:
Overkoepelende thema's



Bodemdaling

[Lees meer >](#)

Cluster:
Waterkwantiteit



Digitale transformatie

[Lees meer >](#)

Cluster:
Organisatie en bestuur



Grondwater

[Lees meer >](#)

Cluster:
Waterkwantiteit



Communicatie

[Lees meer >](#)

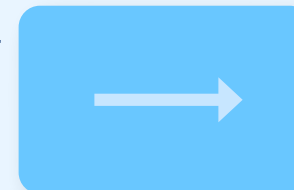
Cluster:
Organisatie en bestuur



Duurzaam en circulair

[Lees meer >](#)

Cluster:
Overkoepelende thema's



Nog 24 thema's

[Lees meer >](#)

Leeswijzer

Delfland is als waterschap verplicht een waterbeheerprogramma op te stellen. Voorheen heette dit een waterbeheerplan en lag de wettelijke plicht in de Waterwet. Deze gaat op in de Omgevingswet, die naar verwachting 1 juli 2022 van kracht wordt en dan heet het een waterbeheerprogramma. Het is de zesde in de reeks, vandaar de afkorting WBP6.

Naast een aantal verplichte onderdelen⁵, die in het waterbeheerprogramma een plek moeten krijgen, heeft het WBP6 geen vormvereisten. De bedoeling is dat de waterbeheertaken van de waterschappen voor de komende zes jaar op een overzichtelijke manier worden gepresenteerd en dat het concrete maatregelen bevat. Delfland heeft voor het WBP6 een moderne opzet gekozen, namelijk een product met drie verschillende niveaus. Hoe dat werkt, leggen we hier uit.



Het eerste niveau is het 'WBP6 op hoofdlijnen', met daarin een introductie, de samenvatting en hoogtepunten uit het WBP6. Dit is voor iedereen die meer wil weten over het werk van Delfland interessant. Uiteraard kunt u het ook vinden en downloaden op de website van Delfland.

Voor de lezer die meer wil weten en voor professionals die met het werk van Delfland te maken hebben is **niveau 2** opgesteld: het 'Thematisch overzicht van maatregelen en activiteiten'. In dit digitale product (www.delfland.nl/wbp6) zijn per thema aanvullende informatie en concrete maatregelen te vinden. Filters en labels ondersteunen deze zoektocht. U kunt hier bijvoorbeeld filteren op lange-termijnontwikkelingen, op dwarsverbanden tussen verschillende thema's en op type gebied. De teksten zijn kort en bondig, ondersteund door veel beeldmateriaal.

Het derde niveau is de 'Kennisbank'. Als u over een thema meer en gedetailleerde informatie wilt, kunt u via een hyperlink terecht komen bij specifieke documenten. Bijvoorbeeld beleidsnota's, projectpagina's en verordeningen.

Kunt u toch niet vinden wat u zoekt? Neem dan contact op met het KlantContactCentrum (KCC): loket@hhdelfland.nl of **015-2608108**. Dan wordt u in contact gebracht met een medewerker die u verder kan helpen.

⁵ De Kaderrichtlijn Water, de richtlijn overstromingsrisico's, de richtlijn zwemwater en Natura2000.



Updates

Delfland is en blijft alert op nieuwe ontwikkelingen. De wereld om ons heen staat niet stil. Hoe die er over zes jaar uitziet, kunnen we nu nog niet weten. Dat vraagt om een flexibiliteit in de organisatie, de plannen en de uitvoering. Daarom willen wij de maatregelen in het Waterbeheerprogramma periodiek tegen het licht houden.

De bedoeling is om het Thematisch overzicht van maatregelen en activiteiten (het tweede niveau van dit WBP6) elke twee jaar, gelijktijdig met de begroting, te actualiseren. Dat betekent dat we bij de begroting voor het jaar 2024 en 2026 nagaan of de informatie over de maatregelen in het WBP6 nog van kracht is. Waar nodig passen en vullen wij dit aan. Zo is het WBP6 een dynamisch product dat op gestructureerde wijze actueel blijft.

Relatie met Watervisie

Delfland heeft in 2019 de 'Watervisie. Perspectieven op water in de leefomgeving' opgesteld. Dit is bedoeld om de waterbelangen van Delfland in kaart te brengen ten behoeve van omgevingsvisies van andere overheden⁶. Het is een uitnodiging voor een gesprek met gemeenten over de gevolgen die maatschappelijke opgaven zoals klimaatverandering, verstedelijking en de energietransitie op de lange termijn hebben voor het waterbelang.

Per waterthema, denk daarbij aan bodemdaling, hitte, zeespiegelstijging enzovoort, en per gebied brengt de watervisie in kaart welke mogelijkheden er zijn om hieraan te werken.

De watervisie en het waterbeheerprogramma horen onlosmakelijk bij elkaar. De Watervisie geeft richting aan het programma van de komende zes jaar en heeft een dynamisch karakter: wij passen en vullen dit aan, wanneer daar inhoudelijk aanleiding voor is. Op basis van de eerste ervaringen met de Watervisie zijn in 2021 de thema's aquathermie en biodiversiteit toegevoegd aan de Watervisie.

Dit is de link naar de webpagina voor de [Watervisie \(hhdelfland.nl\)](https://www.hhdelfland.nl). Dit filmpje licht kort en bondig de watervisie toe: [Animatie watervisie - YouTube](#).



⁶ De Omgevingswet verplicht andere overheden een zogenaamde omgevingsvisie op te stellen. Er is de Nationale Omgevingsvisie (NOVI), de Provinciale Omgevingsvisie (POVI) en gemeenten maken een lokale Omgevingsvisie. Waterschappen hebben deze plicht niet.



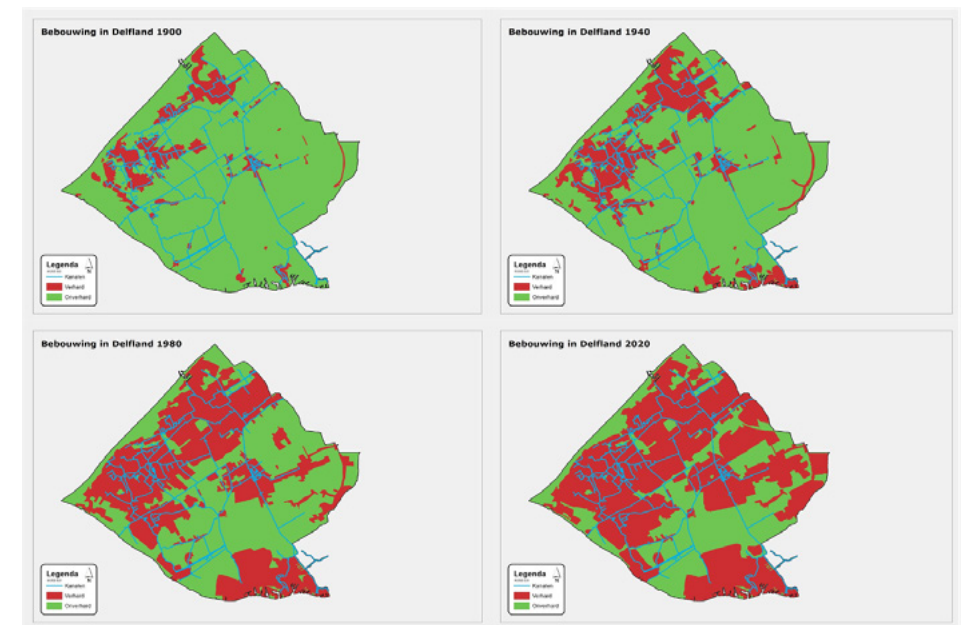
Kerngegevens Delfland

Het Hoogheemraadschap van Delfland is een van de waterschappen in het zuidwestelijk deel van de Randstad. Aan de west- en zuidkant begrensd door de Noordzee en de Nieuwe Waterweg ligt het gebied vrijwel geheel onder zeeniveau. Doordat de bodem daalt en de zeespiegel stijgt komt het gebied steeds verder onder zeeniveau te liggen. Het gebied ligt geheel in Zuid-Holland, de provincie met verreweg de meeste inwoners en banen in ons land. De bevolkingsdichtheid is eveneens het hoogst in Zuid-Holland.

Het grootste deel van het gebied is bebouwd, wat complexe vraagstukken bij het oppervlaktewaterbeheer (waterkwantiteit) met zich meebrengt. Daar komt bij dat de druk op de ruimte alleen maar toeneemt. Er staan grote aantallen nieuwe woningen (verstedelijkingsopgave) in dit gebied gepland. De verharding van het gebied neemt daardoor toe en dat stelt eisen aan het watersysteem, met name het volume van afvalwater en de afvoer van regenwater. Er zijn weinig mogelijkheden om meer sloten en vaarten aan te leggen. Kortom: een druk gebied, met grote en ingewikkelde opgaven op het gebied van ruimte en water.

Uniek is het grote glastuinbouwgebied met bloemen- en groententeelt voor de (inter)nationale markt. Deze greenport van Nederland is geconcentreerd in de gebieden 'Westland' en 'Oostland'⁷. Door de hoge dichtheid van kassen staat dit bekend als de Glazen Stad. Het economisch belang van deze bedrijfstak gaat gepaard met specifieke vraagstukken rond waterkwaliteit vanwege het gebruik van gewasbeschermingsmiddelen, die naar het oppervlaktewater lekken.

Ontwikkeling bebouwing in Delfland



⁷ Het Westland is het kassengebied, dat grotendeels samenvalt met de gemeente Westland. Onder Oostland wordt het kassengebied rond Pijnacker-Nootdorp en Lansingerland verstaan.

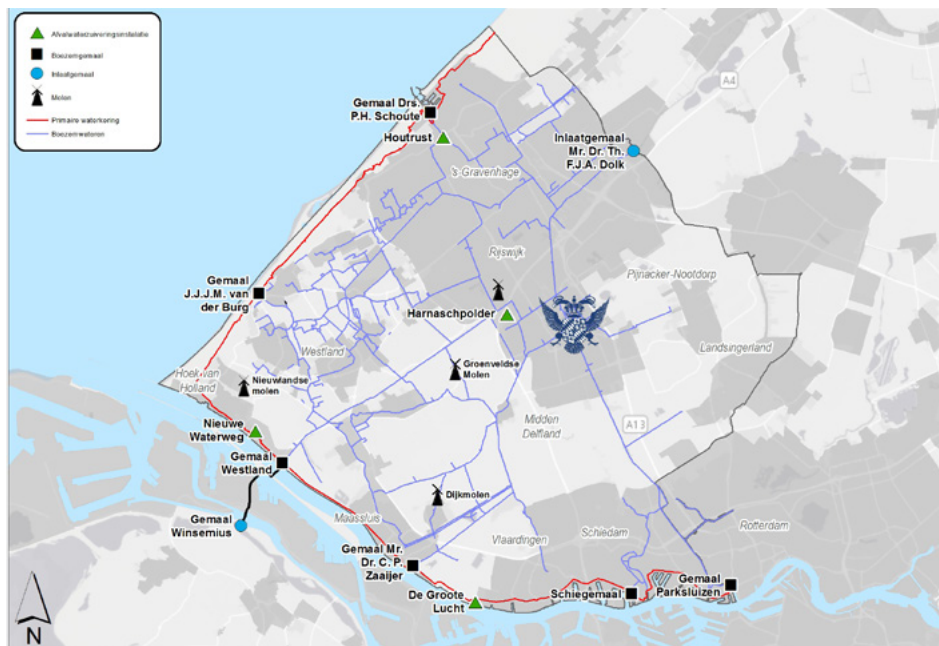
Hoogheemraadschap van Delfland

1,2 miljoen inwoners € 30,9 miljoen investeringsuitgaven
406 km² oppervlakte € 235,5 miljoen exploitatiekosten
529.400 huishoudens



Delfland heeft...

- 4 afvalwaterzuiveringsinstallaties (De Grote Lucht, Harnaspolder, Houtrust, Nieuwe Waterweg);
- 13 aangewezen zwemwaterlocaties;
- 14 gemeenten (Delft, Den Haag, Lansingerland, Leidschendam-Voorburg, Midden-Delfland, Maassluis, Pijnacker-Nootdorp, Rijswijk, Rotterdam, Schiedam, Vlaardingen, Wassenaar, Westland, Zoetermeer);
- 4.293 kilometer watergangen in beheer;
- 700 kilometer waterkeringen (duinen en dijken).



Colofon WBP6

Bij de totstandkoming van dit Waterbeheerprogramma 2022-2027 hebben veel medewerkers van Delfland meegedacht en een inhoudelijke bijdrage geleverd. De dijkgraaf was bestuurlijk opdrachtgever voor het WBP6. Het ambtelijk opdrachtgeverschap is ingevuld door Pieter Janssen, Wendy Kooistra en Gijsbert de Boer. De projectgroep WBP6 bestond uit: Monique de Boer, Job van Dansik, Sandra Fraikin, Kees Paalvast (projectleider), Jennifer Ruimwijk en Julie Verhoeff (zootz). Dank voor ieders bijdrage.

De volgende medewerkers van Delfland hebben foto's aangeleverd, die in het product een plek hebben gekregen: Martijn van Amelsvoort, Chris Borst, Job van Dansik, Thecla den Hoed-Bakker, Rob Nouse, Jessica van Oosten-Däpp, Kees Paalvast, Alous Spaanderman, Mia Süß, Ad van Valkenburg, Rozanne van Veen en het droneteam. Dank voor jullie creatieve en talentvolle inbreng. Speciale dank aan Marja van Bijsterveldt voor het gebruik van een van haar foto's van Midden-Delfland.

Hoogheemraadschap van Delfland
Hoofdkantoor Delft
Phoenixstraat 32
2611 AL Delft
Telefoon: (015) 260 81 08
E-mail: loket@hhdelfland.nl



Concept & ontwerp

September 2021



Hoogheemraadschap van
Delfland

