

# FAUNABEHEERPLAN ALGEMENE DEEL

FAUNABEHEERENHEID  
GELDERLAND



**COLOFON**

Stichting Faunabeheereenheid Gelderland

**Postadres**

Wassenaarweg 40  
6843 NW Arnhem

**Telefoon**

085 0208 340

**E-mail**

gelderland@faunabeheereenheid.nl

**Internet**

[www.faunabeheereenheid.nl/gelderland](http://www.faunabeheereenheid.nl/gelderland)

**Eindredactie**

Faunabeheereenheid Gelderland

**Vormgeving en opmaak**

Natuurlijk! Marketing en Communicatie

**Beeldrechten**

Natuurlijk! Marketing en Communicatie

**Copyright**

Niets uit deze uitgave mag worden verveelvoudigd en/of openbaar gemaakt door middel van druk, fotokopie, microfilm, elektronisch op geluidsband of op welke andere wijze dan ook, zonder voorafgaande schriftelijke toestemming van de Faunabeheereenheid Gelderland



# VOORWOORD

Voor u ligt het faunabeheerplan van de Faunabeheereenheid Gelderland. De Faunabeheereenheid met haar brede maatschappelijke samenstelling van jachthouders en maatschappelijke organisaties, is wettelijk aangewezen voor het planmatig voorkomen van schade en uitvoeren van beheer van in het wild levende diersoorten. Binnen het bestuur van de Faunabeheereenheid wordt de afweging gemaakt of bepaalde handelingen wel of niet kunnen worden uitgevoerd. Het wettelijk kader en het provinciale beleid zijn daarbij uitgangspunt.

Het plan geeft invulling aan het wettelijk kader wat is vastgelegd in de Wet natuurbescherming, deze zal waarschijnlijk in 2022 overgaan naar de Omgevingswet.

Het wettelijk kader is opgesteld om op verantwoorde wijze te kunnen handelen in gevallen waarin belangen geschaad worden. Onder deze belangen worden verstaan 'schade aan landbouwgewassen en bossen' door vraat- en wroetschade, 'de openbare veiligheid en volksgezondheid (waaronder verkeersveiligheid). Maar ook 'overlast' en 'veiligheid van het vliegverkeer' zijn belangen die door de wet erkend worden als reden om in te grijpen in de beschermde status van inheemse soorten. Het verjagen van dieren is in veel gevallen toegestaan, maar levert niet altijd het gewenste effect. In die gevallen is het dus nodig dat aanvullende maatregelen worden ingezet. Dit kan niet zonder aanvullende toestemming. Deze toestemming kan in de vorm van een vrijstelling, ontheffing of opdracht worden verleend. Een en ander dient wel te worden onderbouwd met schadecijfers, schadecijfers die voor ieder belang weer anders worden uitgewerkt. Bij landbouwschade gaat het in de provincie Gelderland om twee tot ruim drie miljoen euro per jaar en bij verkeersveiligheid gaat het jaarlijks om zo'n 2.000 geregistreerde aanrijdingen.

Al deze cijfers worden door de Faunabeheereenheid verzameld en tezamen met het wettelijk kader en de provinciale beleidskeuzes in het faunabeheerplan verwerkt.

Zodoende kunnen proportionele maatregelen getrapt worden genomen, te weten: weren, verjagen, reguleren. De eerste twee maatregelen veelal buiten verantwoordelijkheid van dit plan en mogen altijd plaatsvinden. Faunabeheerplannen worden voor zes jaar opgesteld, in de tussentijd kan veel gebeuren. Dit faunabeheerplan bestaat uit twee delen. Het eerste 'Algemene deel' zal onderdeel uitmaken van ieder faunabeheerplan dat aan Gedeputeerde Staten wordt aangeboden. Periodiek wordt dit deel zo nodig bijgesteld op basis van nieuwe ontwikkelingen op het gebied van wetgeving als inhoudelijk, zodoende blijft dit deel actueel en beweegt het mee met ontwikkelingen zowel op het gebied van de fauna, maar ook van het beleid op verschillende vlakken.

Voor de diersoorten in het tweede deel geldt dat alle deelplannen een looptijd hebben van 6 jaar, maar de deelplannen een verschillende ingangsdata kunnen hebben. Ook zijn er in dit deel diersoorten opgenomen die alleen voor de monitoring aanwezig zijn. Deze deelplannen zijn wel door het bestuur van de Faunabeheereenheid vastgesteld maar niet ter goedkeuring aangeboden aan Gedeputeerde Staten goed gekeurd. Het gaat hier bijvoorbeeld om de goudjakhals en de wolf.

**Gert Verwolf**

Voorzitter FBE Gelderland

# INHOUDSOPGAVE

<b>LEESWIJZER</b>	<b>7</b>
<b>DEEL 1</b>	<b>8</b>
<b>1. INLEIDING</b>	<b>9</b>
<b>1.1 Organisatie</b>	<b>9</b>
1.1.1 Het bestuur	9
1.1.2 FBE-bureau	10
<b>1.2 Werkgebied en wildbeheereenheden</b>	<b>10</b>
<b>1.3 Grondgebruikers en uitvoerders</b>	<b>11</b>
<b>1.4 Duur en status van het faunabeheerplan</b>	<b>11</b>
<b>1.5 Gehanteerde begrippen</b>	<b>12</b>
<b>2. WETGEVING EN BELEID</b>	<b>14</b>
<b>2.1 Landelijke wet- en regelgeving</b>	<b>14</b>
2.1.1 Natura 2000	14
2.1.2 Wet natuurbescherming	17
2.1.3 Staat van instandhouding	17
2.1.4 Jacht en landelijke vrijstellingen	17
2.1.5 Wettelijke belangen	18
2.1.6 Faunabeheer en dierenwelzijn	19
<b>2.2 Provinciaal Beleid</b>	<b>20</b>
2.2.1 Uitvoeringskader fauna Gelderland	20
2.2.2 Omgevingsverordening Gelderland	20
2.2.3 Vrijstellingen, opdrachten en ontheffingen	21
2.2.4 Één loketfunctie	22
<b>2.3 Machtigingen</b>	<b>22</b>
<b>2.4 Van Faunabeleid naar Faunabeheer</b>	<b>23</b>

<b>DEEL 2</b>	<b>24</b>
<b>3. SCHADE AAN WETTELIJKE BELANGEN</b>	<b>25</b>
<b>3.1 Volksgezondheid</b>	<b>25</b>
3.1.1 Mitigerende maatregelen volksgezondheid	25
<b>3.2 Openbare Veiligheid</b>	<b>26</b>
3.2.1 Verkeersveiligheid	26
3.2.2 Mitigerende maatregelen verkeersveiligheid	28
3.2.3 Zoogdieren in dijklichamen en waterkeringen	30
3.2.4 Preventieve maatregelen zoogdieren in dijklichamen en waterkeringen	31
<b>3.3 Schade aan gewassen, vee, bossen, visserij of wateren</b>	<b>31</b>
3.3.1 Faunaschade aan gewassen	31
3.3.2 Preventieve maatregelen gewasschade	34
3.3.3 Faunaschade aan bossen	34
3.3.4 Preventieve maatregelen bosschade	35
<b>3.4 Ter bescherming van flora en fauna</b>	<b>35</b>
3.4.1 Bescherming weidevogels	35
3.4.2 Preventieve maatregelen ter bescherming van flora en fauna	37
<b>3.5 Voor onderzoek of onderwijs, het uitzetten of herinvoeren van soorten</b>	<b>37</b>
<b>3.6 In het kader van de ruimtelijke inrichting of ontwikkeling van gebieden of van kleinschalige bouwactiviteiten</b>	<b>37</b>
<b>3.7 Ter voorkoming van schade/overlast aan sportvelden, schietterreinen, industrieterreinen, kazernes, of begraafplaatsen</b>	<b>38</b>
3.7.1 Preventieve maatregelen	38
<b>3.8 Ter voorkoming van onnodig lijden van zieke of gebrekkige dieren</b>	<b>38</b>
3.8.1 Preventieve maatregelen onnodig lijden	39
<b>3.9 In kader van bestendig beheer</b>	<b>39</b>
<b>3.10 Algemeen belang</b>	<b>39</b>
<b>4. MONITORING</b>	<b>41</b>
<b>5. OPBOUW DEELPLANNEN EN MODULES</b>	<b>42</b>
<b>BIJLAGEN</b>	
<b>Bijlage I:</b> BIJ12 Faunazaken regelingen	44



faunabeheereenheid  
**GELDERLAND**



# LEESWIJZER

## OPZET FAUNABEHEERPLAN

Dit faunabeheerplan moet worden gelezen als provinciaal handboek op het gebied van jacht, beheer en schadebestrijding. Alle relevante wetszaken, beleidszaken en uitvoeringsplannen op het gebied van faunabeheer zijn in dit faunabeheerplan samengevoegd. De begrip over de opbouw van het faunabeheerplan is van belang.

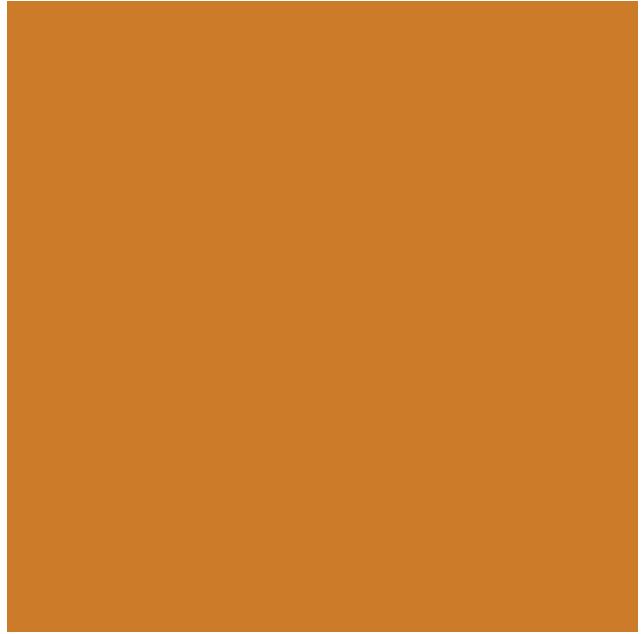
In hoofdstuk één vindt uitleg plaats over de Faunabeheereenheid (hierna: FBE), organisatie van haar werkwijze, de werkgebieden van Wildbeheereenheden waar ze mee samenwerkt en de rol van grondgebruikers en uitvoerders.

In het tweede hoofdstuk wordt meer toegelicht met welke wettelijke kaders de FBE te maken heeft. Zo komt de regelgeving omtrent Natura 2000 (o.a. Vogel- en Habitatrichtlijngebieden) aan bod, de structuur van de Wet natuurbescherming (hierna: Wnb) en wat verstaat men onder de staat van instandhouding? Welke wettelijke kaders gelden er voor jacht en landelijke vrijstelling? Wat zijn de wettelijke belangen zoals die worden aangehouden? Vervolgens komt het provinciale beleid aan de orde. Dit beleid valt in twee delen uiteen. Enerzijds het Uitvoeringskader Fauna Gelderland wat door Gedeputeerde Staten is vastgesteld, anderzijds komt ook de Omgevingsverordening Gelderland aan de orde. Tot slot de uitwerking van de loketfunctie en de daaraan gekoppelde machtigingsverlening.

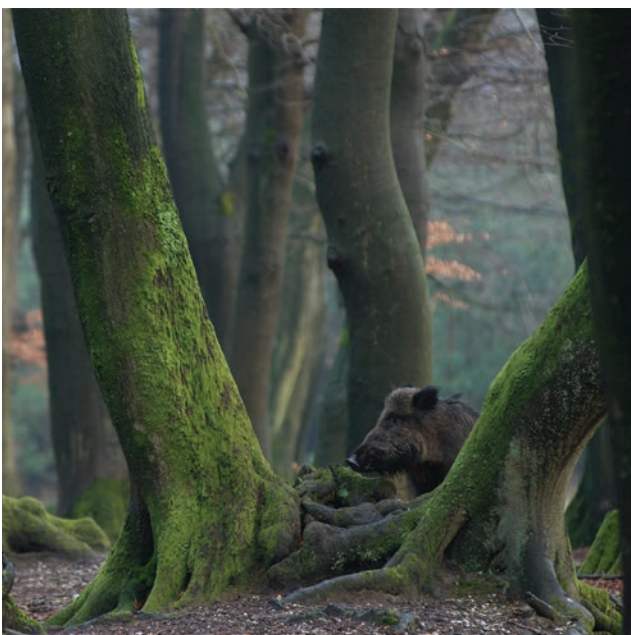
Hoofdstuk drie geeft invulling aan de wettelijke belangen. De belangen zijn uitgewerkt: wat er onder het betreffende belang wordt verstaan, in welke mate dit belang is geschaad en welke handelingen voor zover bekend hebben plaatsgevonden om schade aan dit belang te voorkomen en te beperken. Het betreft een tiental belangen die in de Wnb benoemd zijn.

Hoofdstuk vier geeft invulling aan de wijze waarop monitoring wordt uitgevoerd.

In hoofdstuk vijf wordt aangegeven hoe de indeling van de verschillende deelplannen in de moduleclustering van diersoorten planmatig is uitgewerkt.



**DEEL 1**  
FAUNABEHEERPLAN







# 1. INLEIDING

Dit faunabeheerplan (hierna: fbplan) bestaat uit twee algemene delen die inzicht geven over de FBE werkstructuur, wet- en regelgeving, de geschade belangen en monitoring. Deze algemene delen zijn overkoepelend voor alle diersoorten die in deel drie opgedeeld zijn in verschillende diergroep modules. Elke module heeft zijn eigen looptijd en procedure. De overkoepelende algemene delen worden tijdens iedere module opnieuw goedgekeurd door Gedeputeerde Staten (hierna: GS). Hierdoor blijven de algemene delen up to date en verjaren niet.

Dit fbplan komt voort uit regelgeving van de Wnb. Met de komst van de Wnb veranderen er een aantal zaken in het faunabeheer in Nederland. Zo dient alle jacht, beheer,- en schadebestrijding ten aanzien van in het wild levende dieren uitgevoerd te worden overeenkomstig een fbplan. De Faunabeheereenheden hebben daarbij een belangrijke ondersteunende en coördinerende rol in de uitvoering van het planmatige faunabeheer.

Dit fbplan tracht zorg te dragen voor een goede afstemming tussen de belangen van de natuur en mens in het algemeen, en diersoorten in het bijzonder. In deze afstemming wordt consensus gezocht tussen de gebruikers van een gebied, de grondgebruikers en eigenaren van de in Gelderland gelegen gronden, verschillende diersoorten en het algemeen belang dat wij als samenleving hechten aan faunabeheer, natuur en verkeersveiligheid. Consensus, omdat in brede zin naar belangen wordt gekeken waarvoor breed maatschappelijk draagvlak gewenst is. Consensus omdat deze dieren los van het nut voor de mens ook een intrinsieke waarde hebben en er alleen daarom al toe doen. Consensus opdat ook onze kinderen en kleinkinderen kunnen genieten van de Nederlandse diersoorten in een uniek Gelders landschap.

## 1.1 ORGANISATIE

De provincie Gelderland is de grootste provincie van Nederland qua oppervlakte met 501.314 hectare en heeft ruim 2 miljoen inwoners. Het werkgebied van de Stichting Faunabeheereenheid Gelderland (hierna: FBE) is provincie dekkend met uitzondering van het Kroondomein het Loo (ca. 10.000 ha). Binnen het werkgebied zijn 46 Wildbeheereenheden (hierna: WBE's) actief. De Wnb stelt dat jacht(akte)houders zich dienen te organiseren in wildbeheereenheden.

De FBE coördineert de uitvoering van het faunabeheer in Gelderland. Statutair heeft de Stichting tot doel om te functioneren als een door GS erkende FBE die effectief het faunabeheer coördineert, waaronder jacht, schadebestrijding en populatiebeheer, alsmede al hetgeen daarmee verband houdt of daartoe bevorderlijk kan zijn, alles in de ruimste zin van het woord.

Per 1 januari 2017 is de Wnb in werking getreden als opvolger van de Flora-en Faunawet. De Wnb is een samenvoeging van de voormalige Flora en Faunawet, de Natuurbeschermingswet en de Boswet. Onder de Wnb is de FBE verantwoordelijk voor het hele scala van jacht, beheer en schadebestrijding.

FBE Gelderland hanteert de volgende visie:

Vanuit een maatschappelijke functie uitvoering geven aan transparant en verantwoord faunabeheer waar ruimte is voor de ontwikkeling van monitoring en bescherming van verschillende belangen, waar alle actief betrokken partijen zorg dragen voor het behalen van de gezamenlijk opgestelde faunabeheerdoelstellingen.

### 1.1.1 Het bestuur

Het bestuur is samengesteld uit verschillende geledingen: agrarisch, jacht, particulieren, overheid, terrein beherende organisaties en maatschappelijke organisaties. Zij zijn tevens jachthouder (met uitzondering van de Dierenbescherming). Het bestuur bestaat uit 16 leden, inclusief een onafhankelijk voorzitter. Bestuursleden worden op voordracht van hun organisatie gekozen.

Het bestuur vergadert minimaal vijfmaal per jaar. Naast deze reguliere vergaderingen worden, indien het bestuur het noodzakelijk acht, ook themabijeenkomsten gehouden. Daarnaast zijn in kleiner verband (werk-) overleggen georganiseerd. Het FBE-bureau ondersteunt het bestuur en bereidt vergaderingen en overleggen voor en zorgt dat agenda's en stukken tijdig ter beschikking van de bestuursleden staan.

### 1.1.2 FBE-bureau

Het bestuur wordt door drie medewerkers van het FBE-bureau ondersteund: een ambtelijk secretaris, technische medewerker en een ecoloog. Het bestuur wordt ook bijgestaan door verschillende experts uit verschillende vakgebieden.

Het FBE-bureau staat ter ondersteuning van het bestuur, de WBE's, de individuele jacht(akte)houders en grondgebruikers van Gelderland. De medewerkers van het FBE-bureau werken binnen de gemaakte afspraken van het bestuur. De FBE heeft de volgende hoofdtaken:

- Het opstellen en vaststellen van faunabeheerplannen,
- het coördineren van de uitvoering van faunabeheerplannen,
- het faciliteren van de mogelijkheid om te komen tot het bestrijden en voorkomen van belangrijke schade aan de in de wet genoemde belangen,
- het organiseren en coördineren van tellingen van de in het wild levende dieren, conform het faunabeheerplan,
- het bijhouden van een actueel register van WBE's als bedoeld in artikel 3.14, eerste lid, Wnb, alsmede de begrenzing van de WBE's die in het werkgebied van de FBE werkzaam zijn. Dit is zo ook vastgelegd in de Verordening natuurbescherming (artikel 4.4, lid 1),
- het vervullen van de (één) loketfunctie.

## 1.2 WERKGEBIED EN WILDBEHEEREENHEDEN

In het werkgebied van de FBE zijn 46 WBE's (Figuur 1) actief en heeft een omvang van 503.095 hectares. Daarbinnen liggen circa 2.000 jachtvelden. In Gelderland zijn ± 5.000 jacht(akte)houders actief, waarvan er ongeveer 3.000 in het digitale faunaregistratiesysteem (FRS) aangemeld zijn.

De FBE informeert, coördineert en faciliteert de WBE's en daarmee indirect de jacht(akte)houders. Zij voeden op hun beurt de FBE met informatie en ervaringen uit het werkveld. Er vindt over en weer overleg en afstemming plaats, indien nodig in werkgroepverband.

Het FBE-bureau zet ontheffingen en verleende opdrachten ter beschikking aan de WBE's, zodat hun leden en betrokken jacht(akte)houders uitvoering kunnen geven aan het provinciaal faunabeleid.



Figuur 1 Wildbeheereenheden in provincie Gelderland<sup>1</sup>

Sinds 2012 worden alle ontheffingen en opdrachten alleen nog via FRS doorgeschreven. Dit gebeurt bij voorkeur middels tussenkomst van de betrokken WBE's. Zij schrijven de machtigingen op voorhand door naar hun jachthouders. De jachthouders kunnen op hun beurt combinanten en eventueel mede-uitvoerders van een machtiging voorzien. Volgens de voorschriften en de FBE is iedereen die actief van een machtiging gebruik maakt verplicht de genomen maatregelen tijdig in FRS terug te koppelen. Deze werkwijze zorgt voor een gestructureerde en overzichtelijke verlening van machtigingen en een uniforme registratie van de genomen maatregelen. Deze gegevens worden gebruikt om te voldoen aan de jaarlijkse rapportageverplichting naar de provincie toe.

De FBE streeft naar een transparantie van jacht, beheer en schadebestrijding. In de Wnb is opgenomen dat iedere jachtaktehouder verplicht is, de door hem gedode wilde dieren te rapporteren bij de FBE.

### 1.3 GRONDGEBRUIKERS EN UITVOERDERS

WBE's hebben op basis van de Wnb het doel te bevorderen dat jacht, beheer en schadebestrijding wordt uitgevoerd in samenwerking met en ten dienste van grondgebruikers of terreinbeheerders. Indien een grondgebruiker schade heeft door een in het wild levend beschermde diersoort en de FBE beschikt over een ontheffing of opdracht (voorheen aanwijzing), dan kan hij zijn jachthouder of andere jachtaktehouder verzoeken belangrijke schade te bestrijden en indien de schade aanhoudt een verzoekschrift tegemoetkoming in de faunaschade bij BIJ12 Faunazaken (hierna: BIJ12) indienen. Valt het schadeperceel buiten een jachtveld dan kan de grondgebruiker, rechtstreeks bij de FBE een perceelsgebonden machtiging aanvragen. Ook in dat geval hebben de grondgebruiker en de uitvoerder (de jachtaktehouder) de verplichting de genomen maatregelen in FRS terug te koppelen. Dergelijke aanvragen worden altijd in overleg met de desbetreffende WBE verleend.

### 1.4 DUUR EN STATUS VAN HET FAUNABEHEERPLAN

Het fbplan komt voort uit regelgeving van de Wnb en het provinciale faunabeleid. In een fbplan wordt aangegeven waarom en voor welke diersoort of groep van diersoorten in haar werkgebied de FBE duurzaam beheer en/of schadepreventie noodzakelijk acht en welke uitzonderingen op het beschermingsregime van de betreffende soort nodig is om schade te voorkomen en bestrijden.

<sup>1</sup> Actuele begrenzing van Wildbeheereenheden is in te zien op [www.faunaregistratie.nl](http://www.faunaregistratie.nl)

Op grond van artikel 3.12 lid 6 van de Wnb heeft de FBE, voorafgaand aan de vaststelling, het fbplan voorgelegd aan alle WBE-besturen binnen de provincie en hen gehoord.

Fbplannen zijn zes jaar geldig. De fbplannen in Gelderland zijn opgebouwd uit deelplannen (ook wel modules). Deze modules hebben betrekking op verschillende diersoorten (of groepen) en hebben verschillende aanvangsdata. Voorheen waren dit losse fbplannen, met ingang van 2020 worden nieuw opgestelde plannen onderdeel van dit complete fbplan. In hoofdstuk 5 wordt dit verder toegelicht.

### 1.5 GEHANTEERDE BEGRIPPEN

- **Combinanten:** Jachtaktehouders die buitengezelschap van de jachthouder jachtrechten in een jachtveld mag uitvoeren.
- **Ernstige schade:** Gewasschade van tenminste € 250,00 per schadegeval.
- **Faunabeheereenheid/FBE:** Samenwerkingsverband van jachthouders en maatschappelijke organisaties, conform art. 3.12 Wnb.
- **Gemachtigde:** Een persoon die belast is met de uitvoering van het fbplan en voor dit doel in het bezit is gesteld van een machtiging: de schriftelijke en gedagtekende toestemming van de FBE tot het gebruik van een namens het college van GS aan de FBE verleende ontheffing.
- **Grondgebruiker:** Diegene die gerechtigd is de grond te gebruiken krachtens een zakelijk of persoonlijk recht.
- **Habitatrichtlijn:** Richtlijn 92/43/EEG van de Raad van 21 mei 1992 inzake de instandhouding van de natuurlijke habitats en de wilde flora en fauna (Publicatieblad van de Europese Gemeenschappen 1992, L 206).
- **Jachthouder:** Diegene die krachtens artikel 3.23 Wnb gerechtigd is tot het uitoefenen van de jacht in een veld.
- **Kwetsbare gewassen:** De meeste gewassen, met uitzondering van weide-, hooi- of graszaadpercelen waarvan het grasgewas minimaal zes maanden oud is en granen en graszaad vóór de periode waarin het gewas afrijpt. (zie BIJ12 Faunazaken voor meer info).
- **Mitigerende maatregelen:** Onder mitigatie wordt verstaan het voorkomen of reduceren van de negatieve effecten van een besluit of feitelijk handelen door het treffen van maatregelen.
- **(uit) Nationaal oogpunt beschermde zoogdieren:** De zoogdieren van onderdeel A van de bijlage van de Wet Natuurbescherming.
- **Natura 2000-vergunning:** Vergunning op grond van art. 2.7 van de Wnb (vóór het inwerking treden van de Wet natuurbescherming was dit een vergunning onder de vervallen Natuurbeschermingswet 1998).
- **Staat van instandhouding van een soort:** Effect van de som van de invloeden die op de betrokken soort inwerken en op lange termijn een verandering kunnen bewerkstelligen in de verspreiding en de grootte van de populaties van die soort op het grondgebied, bedoeld in artikel 2 van de Habitatrichtlijn.
- **Gunstige staat van instandhouding van een soort:** Staat van instandhouding van een soort waarvoor geldt dat:
  - a) Uit populatie dynamische gegevens blijkt dat de betrokken soort nog steeds een levensvatbare component is van de natuurlijke habitat waarin hij voorkomt, en dat vermoedelijk op lange termijn zal blijven, en,
  - b) het natuurlijke verspreidingsgebied van die soort niet kleiner wordt of binnen afzienbare tijd lijkt te zullen worden, en,
  - c) er een voldoende grote habitat bestaat en waarschijnlijk zal blijven bestaan om de populaties van die soort op lange termijn in stand te houden.
- **Strikt beschermde soorten:** Soorten van bijlage IV, onderdeel a, van de Habitatrichtlijn, Bijlage II van het Verdrag van Bern en Bijlage I van het Verdrag van Bonn. Deze soorten hebben krachtens art. 3.5 van de Wet natuurbescherming hetzelfde strikte beschermingsregime.
- **Verdrag van Bern:** Op 19 september 1979 te Bern tot stand gekomen verdrag inzake het behoud van wilde dieren en planten en hun natuurlijke leefmilieus (Tractatenblad 1980, 60), naar de tekst zoals deze bij dat verdrag is vastgesteld.

- **Verdrag van Bonn:** Op 23 juni 1979 te Bonn tot stand gekomen verdrag inzake de bescherming van trekkende wilde diersoorten (Tractatenblad 1980, 145) naar de tekst zoals deze bij dat verdrag is vastgesteld.
- **Vogelrichtlijn:** Richtlijn 2009/147/EG van het Europees Parlement en de Raad van 30 november 2009 inzake het behoud van de vogelstand (Publicatieblad van de Europese Unie 2010, L 20).
- **Wnb:** Wet natuurbescherming.
- **Wildbeheereenheid/WBE:** Een rechtspersoonlijkheid bezittend samenwerkingsverband van jacht(akte) houders en anderen dat tot doel heeft te bevorderen dat jacht, beheer en schadebestrijding, al dan niet ter uitvoering van het door de FBE opgestelde fbplan, wordt uitgevoerd mede in samenwerking met en ten dienste van grondgebruikers en terreinbeheerders.





## 2. WETGEVING EN BELEID

Faunabeheer is gebonden aan Europese en landelijke wetgeving en provinciaal beleid. De Rijksoverheid is verantwoordelijk voor het wettelijk kader inclusief besluiten en regelingen. De provincie is verantwoordelijk voor de provinciale Omgevingsverordening en het daaraan gekoppelde beleid.

### 2.1 LANDELIJKE WET- EN REGELGEVING

De landelijke wet- en regelgeving omtrent faunabeheer is vastgelegd in de Wnb. Nederland heeft zich ook te houden aan Europese regelgeving, zoals de Vogelrichtlijn en Habitatrichtlijn welke verwerkt zijn in de Wnb. Daarnaast zijn in Nederland meerdere Natura 2000-gebieden aangewezen. Ook Natura 2000 is in de Wnb verwerkt en vastgelegd.

#### 2.1.1 Natura 2000

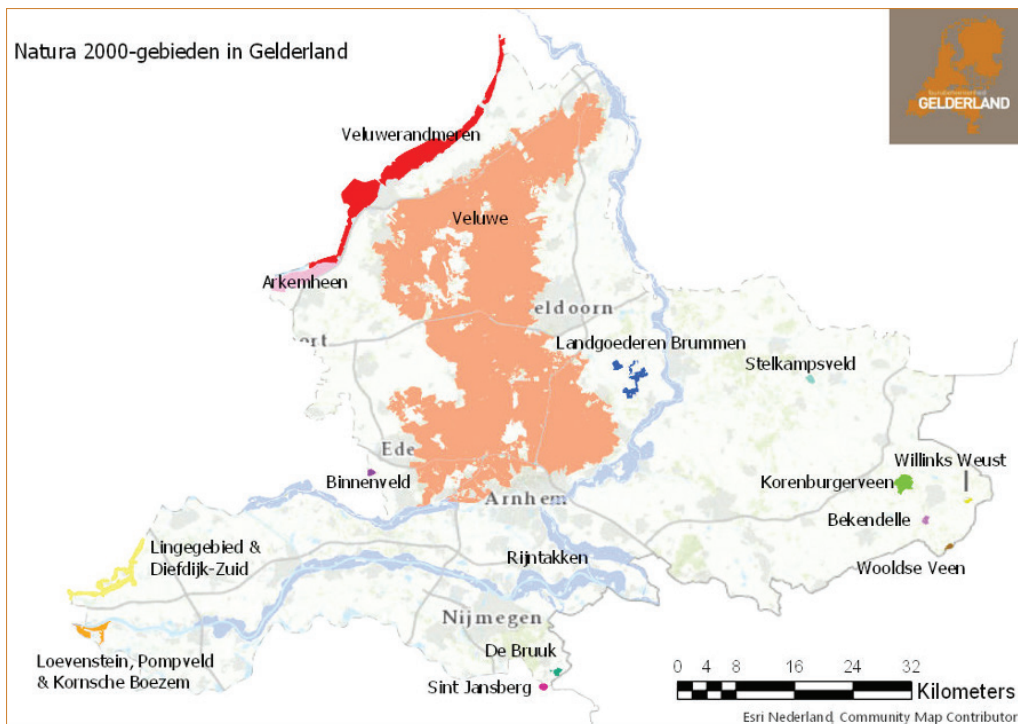
Natura 2000 heeft als hoofddoelstelling om de biodiversiteit in Europa te waarborgen. Natura 2000 omvat gebieden (meer dan 25.000 gebieden met een landoppervlak van ongeveer 20% van EU-grondgebied) die onder de bescherming van de Habitatrichtlijn (1992) en de Vogelrichtlijn (1979) staan. De Vogelrichtlijn beschermt 187 bedreigde vogelsoorten in Europa en de Habitatrichtlijn beschermt ongeveer 500 plantensoorten, 200 diersoorten (exclusief vogels) en 200 habitattypen. Het is dus een Europees netwerk van natuureservaten dat zowel terrestrische als marine gebieden betreft (European Commission, 2018<sup>2</sup>). Het netwerk is niet ontworpen om alle menselijke activiteiten uit te bannen, maar om management te ontwikkelen dat duurzaam is.

Nederland levert een bijdrage aan het Natura 2000 netwerk van ruim 160 natuurgebieden (circa 1,1 miljoen hectare). Een groot deel (twee derde) van het Nederlandse Natura 2000-oppervlak bedraagt water. Nederland is verantwoordelijk voor 95 vogelsoorten (Vogelrichtlijn), 31 andere diersoorten, 5 plantensoorten en 51 habitattypen (allen Habitatrichtlijn). Om te voldoen aan de eisen van Natura 2000 heeft het voormalige Ministerie van Economische Zaken beheerplannen opgesteld, dit is gebeurd in samenwerking met: Ministerie van Defensie, Infrastructuur & Milieu en de twaalf provincies. Hierin staat wat voor beheer er uitgevoerd moet worden om de natuurdoelen (instandhoudingsdoelen) te behalen en wie dit beheer gaat uitvoeren (Synbiosys Alterra, 2018<sup>3</sup>).

In Gelderland zijn 15 Natura 2000-gebieden aanwezig elk aangegeven met een eigen kleur in de kaart (Figuur 2). Deze gebieden hebben ieders eigen instandhoudingsdoelen. Voor meer informatie [klik hier](#).

<sup>2</sup> European Commission, 2018. *Nature & Biodiversity: Natura 2000 network*. [ec.europa.eu/environment/nature/natura2000/index\\_en.htm](http://ec.europa.eu/environment/nature/natura2000/index_en.htm).

<sup>3</sup> Synbiosys Alterra, 2018. *Natura 2000 en Biodiversiteit*. [www.synbiosys.alterra.nl/natura2000/default.aspx?main=natura2000](http://www.synbiosys.alterra.nl/natura2000/default.aspx?main=natura2000)



Figuur 2 Natura 2000-gebieden in Gelderland

### Mogelijkheden in Natura 2000

In tegenstelling tot de Flora- en faunawet is jacht in Vogelrichtlijngebieden niet meer op voorhand verboden. De afweging over de toelaatbaarheid van de jacht in een Natura 2000-gebied kan het beste op beheerplanniveau worden gemaakt. De afweging over de toelaatbaarheid van jacht in Natura 2000-gebieden moet worden gemaakt in het licht van de specifieke te beschermen natuurwaarden en te realiseren instandhoudingsdoelstellingen in het betreffende gebied. Het is aan de eigenaar van het Natura 2000-gebied om te bepalen of er op zijn grond wordt gejaagd, of het nu gaat om een Natura 2000-gebied of niet. Wanneer de eigenaar van het gebied ervoor kiest jacht toe te staan, zal de uitoefening van de jacht dienen te voldoen aan de regels ter bescherming van het Natura 2000-gebied. Voor mogelijke significante verstoringen is een vergunning vereist van GS, of dient overeenkomstig de voorwaarden in het door GS vastgestelde beheerplan te worden gehandeld.

Voor zover activiteiten plaatsvinden in (of nabij) de op grond van de Natuurbeschermingswet aangewezen gebieden kan dus in voorkomende gevallen een vergunningplicht bestaan op basis van de Wnb. In dat geval moet een vergunning worden gevraagd. De provincie is bevoegd gezag bij het beoordelen van die vergunningaanvraag. De FBE kan optreden als vergunninghouder. In de beheerplannen voor de Natura 2000-gebieden wordt aangegeven welke handelingen vergunning vrij zijn en waarvoor alsnog een verslechteringstoets en daaruit volgend vergunning in het kader van de Wnb dient te worden verkregen.

Daarnaast is de NB-wet 1998 vergunning met ingang van 1 maart 2019 vervallen. Daarvoor in de plaats worden WBE's verantwoordelijk voor de compartimentering van de Natura 2000 gebieden (uiterwaarden). Zij dragen zorg voor de planmatige coördinatie van handelingen in de Natura 2000, zodat voorkomen wordt dat doelsoorten onnodig worden verjaagd en/of verstoord. Dit plan kan op eerste verzoek door de WBE worden overlegd aan de FBE.

In Gelderland zijn meerdere beheerplannen in het kader van de Natura 2000-doelstellingen vastgesteld. De Natura 2000-gebieden die beperkingen bevatten voor jacht, beheer en schadebestrijding zijn: Veluwe, Rijntakken, polder Arkenheim en Veluweoord. Zo ligt er in de Veluwe een beperking op jacht, beheer en schadebestrijding van het konijn. Dit als gevolg van de interactie met de tapuit. Deze bodembroeder is afhankelijk van konijnenholen. Voor de uitvoering van jacht, beheer en schadebestrijding op het konijn is een toets nodig of dit in potentieel of daadwerkelijk leefgebied van de tapuit gelegen is.

In Natura 2000-gebieden met veel water/moeras zoals de Veluwerandmeren en Rijntakken dient er rekening gehouden te worden met doelsoorten zoals de porseleinhoen, de kwartelkoning, watersnip, meervleermuis en bever. Verstoring kan optreden middels het gebruik van het geweer, kunstlicht of de inzet van honden.

Onderstaande Tabel 1 geeft een overzicht voor handelingen waarvoor een vergunningstoets noodzakelijk is of een vergunningsplicht geldt. Deze vergunningstoets, ook wel verslechteringstoets of natuurtoets, kan uitgevoerd worden door een ecologisch advies bureau om te beoordelen of bepaalde activiteiten een significant negatief effect hebben op de doelsoorten.

<i>Tabel 1 Overzicht handelingen die een vergunningstoets of -plicht vereisen in Natura 2000-gebieden</i>		
	<b>Vergunningstoets</b>	<b>Vergunningsplicht</b>
<b>RIJNTAKKEN</b>		
Gezamen schadebestrijding met geweer in de periode 1 oktober tot 1 april	X	
Faunabeheer en schadebestrijding met geweer (en honden) in de periode van 1 mei tot 15 augustus binnen een afstand van 200 meter tot ongemaaid grasland (leefgebied kwartelkoning)	X	
Gebruik van het geweer (en honden) op een minimale afstand van 300 meter van groepen niet broedvogels	X	
Faunabeheer met geweer (en honden) binnen 100 meter van rietmoeras (leefgebied voor roerdomp, grote karekiet en woudaapje) in de periode 1 maart tot 1 september.	X	
Het gebruik van gemotoriseerde voertuigen bij faunabeheer buiten bestaande wegen en paden	X	
Het gebruik van geweer (en honden) binnen 50 meter van beverburchten	X	
Geen gebruik van zware preventieve middelen zoals Ansia-pistool en knalapparaat.	X	
Faunabeheer met jachtvogel	X	
Het gebruik van kunstlicht	X	
<b>VELUWE</b>		
Jacht, (fauna)beheer en schadebestrijding binnen blauwgrasland en actief hoogveen	X	
Jacht, (fauna)beheer en schadebestrijding van konijnen	X	
Gebruik van het geweer in het broedseizoen (1 maart tot 1 september) in leefgebied	X	
<b>ARKEMHEEN</b>		
Faunabeheer met jachtvogel		X
Gebruik van het geweer in de buurt van groepen niet broedvogels (kleine zwaan en smient) van 15 oktober tot 1 maart		X
Gebruik van quads		X
<b>VELUWERANDMEREN</b>		
Doden van wilde eenden en meerkoeten (aanzit en voor de voet)		X
Doden van wild zwijn 's nachts met behulp van kunstlicht	X	
Vangen en doden van vossen met behulp van kunstlicht	X	
Doden van knobbelzwanen voor de voet	X	
Doden van overzomerende ganzen voor de voet	X	
Vangen van overzomerende ganzen met behulp van netten	X	
Doden van muskusratten en beverratten met geweer	X	



### 2.1.2 Wet Natuurbescherming

De Wnb beschermt verreweg de meeste in Nederland voorkomende soorten vogels en zoogdieren, maar niet alle. Alle van nature in Nederland in het wild levende vogels van soorten als bedoeld in artikel 1 van de Vogelrichtlijn zijn beschermd. Dat betekent dat bijv. de nijlgans als uitheemse soort (exoot) niet beschermd is. Er zijn geen aanwijzingen dat nijlganzen ooit Europa zonder tussenkomst van de mens bereikt hebben. De Canadese gans is daarentegen wel beschermd, omdat dergelijke aanwijzingen er voor die soort wel zijn. Verder zijn onder de Wnb de soorten van Bijlage IV van de Habitatrichtlijn, Bijlage II van het Verdrag van Bern en Bijlage I van het Verdrag van Bonn beschermd. De vanuit nationaal oogpunt beschermde zoogdieren staan in onderdeel A van de bijlage van de Wnb. Zoogdieren, die niet in de drie genoemde bijlagen van internationale wetgeving en ook niet in de bijlage van de Wnb staan, zijn niet beschermd. Dit geldt niet alleen voor exoten, maar ook voor de inheemse zoogdieren huismuis, bruine rat, zwarte rat en mol. Verder zijn ook bosmuis, huisspitsmuis en veldmuis niet beschermd voor zover deze dieren zich in of op gebouwen of daarbij behorende erven of roerende zaken bevinden.

Bescherming is niet absoluut; voor bepaalde belangen kan onder voorwaarden van het beschermingsregime worden afgeweken. Daarnaast geldt in de Wnb de zorgplicht, voor alle soorten dieren, planten en hun directe leefomgeving (artikel 1.11, Wnb). Het uitgangspunt van deze zorgplicht is dat burgers, ondernemers en overheden alle handelingen die een nadelig effect zouden kunnen hebben op dieren en planten achterwege moeten laten, of deze effecten zoveel mogelijk beperken. Ook artikel 2.1 van de Wet Dieren sluit hier op aan, deze verbiedt om zonder redelijk doel of met overschrijding van hetgeen ter bereiking van zodanig doel toelaatbaar is, bij een dier pijn of letsel te veroorzaken dan wel de gezondheid of het welzijn van het dier te benadelen.

### 2.1.3 Staat van instandhouding

Eén van de voorwaarden van artikel 3.3, lid 4 en artikel 3.8, lid 5, Wnb is dat een soort kan voortbestaan in een gunstige staat van instandhouding (hierna: GSvl). Een soort bevindt zich in een 'gunstige staat van instandhouding' wanneer:

- a. Uit populatie dynamische gegevens blijkt dat de betrokken soort nog steeds een levensvatbare component is van de natuurlijke habitat waarin hij voorkomt, en dat vermoedelijk op lange termijn zal blijven;
- b. Het natuurlijke verspreidingsgebied van die soort niet kleiner wordt of binnen afzienbare tijd lijkt te zullen worden;
- c. Er een voldoende grote habitat bestaat en waarschijnlijk zal blijven bestaan om de populaties van die soort op lange termijn in stand te houden.

Volgens Bastmeijer (2018<sup>4</sup>) vertaalt dit zich naar vier parameters: (1) verspreidingsgebied, (2) populatie, (3) leefgebied (oppervlakte van habitat, geschiktheid van habitat voor soorten, structuur en functies van habitats) en (4) toekomstperspectief.

### 2.1.4 Jacht en landelijke vrijstellingen

Voor het verontrusten of doden van in het wild levende dieren is toestemming nodig van het Ministerie van Landbouw, Natuur en Voedselkwaliteit of van de provincie. Dit gebeurt via jacht, vrijstellingen, ontheffingen en/of opdrachten.

De *jacht* is een eeuwen oude manier van voedselvoorziening. Tegenwoordig zijn hier duidelijke regels voor opgesteld. Het jachtrecht is gebonden aan het eigendomsrecht. Iemand die beschikt over het jachtrecht wordt jachthouder genoemd. Iedere grondeigenaar is in beginsel dus jachthouder op zijn eigen grond. De grondeigenaar kan het jachtrecht door verhuur aan een ander overdragen, die dan uitvoering kan geven aan dit jachtrecht. Jachthouders dienen zorg te dragen voor een balans tussen het voorkomen van schade aan met name landbouwgewassen en een redelijke wildstand.

<sup>4</sup> Bastmeijer, 2018. Onderzoek naar de betekenis van 'de gunstige staat van instandhouding'. [gelderland.notubiz.nl/document/6515266/1/Legal\\_Advice\\_for\\_Nature\\_Onderzoek\\_naar\\_de\\_betekenis\\_van\\_%E2%80%98de\\_gunstige\\_staat\\_van\\_instandhouding\\_%28PS2018-372%29](http://gelderland.notubiz.nl/document/6515266/1/Legal_Advice_for_Nature_Onderzoek_naar_de_betekenis_van_%E2%80%98de_gunstige_staat_van_instandhouding_%28PS2018-372%29)

Er mag alleen gejaagd worden op de wildsoorten, die in de Wnb bepaald zijn. In Nederland zijn dat vijf wildsoorten: houtduif, konijn, haas, wilde eend en fazant. Voor elk van deze soorten geldt een specifiek jachtseizoen (Tabel 2).

<i>Tabel 2 Jachtseizoenen per wildsoort</i>	
<b>Wildsoort</b>	<b>Jachtseizoen</b>
fazantenhaan	15 oktober tot en met 31 januari
fazantenhen	15 oktober tot en met 31 december
haas	15 oktober tot en met 31 december
houtduif	15 oktober tot en met 31 januari
konijn	15 augustus tot en met 31 januari
wilde eend	15 augustus tot en met 31 januari

*Schadebestrijding* van bepaalde diersoorten is nodig, omdat dieren één of meerdere wettelijke belangen schaden (verder uitgewerkt in hoofdstuk 2.1.6).

De minister heeft, op basis van artikel 3.13 van de Wnb, bepaalde diersoorten landelijk vrijgesteld. Zij heeft bepaald dat de staat van instandhouding van deze diersoorten landelijk gunstig zijn en dat deze diersoorten landelijke schade veroorzaken. Deze diersoorten mogen dan ook het gehele jaar bestreden worden. Landelijk vrijgestelde soorten zijn:

- canadese gans
- houtduif
- kauw
- konijn
- vos
- zwarte kraai

Uitvoering kan plaatsvinden door de grondgebruiker of een ander, in veel gevallen de jachthouder, op basis van een grondgebruikersverklaring. Naast de landelijke vrijstelling zijn GS ook bevoegd om diersoorten provinciaal vrij te stellen (zie hoofdstuk 2.2.4).

### **2.1.5 Wettelijke belangen**

Op grond van de Wnb kan de provincie in het kader van faunabeheer van beschermde vogels met het oog op de volgende belangen ontheffing of vrijstelling verlenen:

- In het belang van de volksgezondheid of de openbare veiligheid,
- in het belang van de veiligheid van het luchtverkeer,
- ter voorkoming van belangrijke schade aan gewassen, vee, bossen, visserij of wateren.
- ter bescherming van flora en fauna,
- voor onderzoek of onderwijs, het uitzetten of herinvoeren van soorten, of voor de daarmee samenhangende teelt, of,
- om het vangen, het onder zich hebben of elke andere wijze van verstandig gebruik van bepaalde vogels in kleine hoeveelheden selectief en onder strikt gecontroleerde omstandigheden toe te staan.

Voor de zogenoemde strikt beschermde soorten van bijlage IV van de Habitatrictlijn, bijlage II van de Conventie van Bern en Bijlage I van de Conventie van Bonn zijn dat de volgende belangen (artikel 3.8, lid 5, onderdeel b (1°, 2°, 3°)):

- In het belang van de bescherming van de wilde flora en fauna en van de instandhouding van de natuurlijke habitats,
- ter voorkoming van ernstige schade aan met name de gewassen, veehouderijen, bossen, visgronden

- en wateren en andere vormen van eigendom,
- in het belang van de volksgezondheid, de openbare veiligheid of andere dwingende redenen van groot openbaar belang, met inbegrip van redenen van sociale of economische aard en met inbegrip van voor het milieu wezenlijke gunstige effecten,
- voor onderzoek en onderwijs, repopulatie of herintroductie van deze soorten, of voor de daartoe benodigde kweek, met inbegrip van de kunstmatige vermeerdering van planten, of,
- om het onder strikt gecontroleerde omstandigheden mogelijk te maken op selectieve wijze en binnen bepaalde grenzen een beperkt, bij de ontheffing of vrijstelling vastgesteld aantal van bepaalde dieren van de aangewezen soort te vangen of onder zich te hebben, onderscheidenlijk een beperkt bij de ontheffing of vrijstelling vastgesteld aantal van bepaalde planten van de aangewezen soort te plukken of onder zich te hebben.

Voor alleen vanuit nationaal oogpunt beschermde zoogdieren komen daar ten opzichte van hierboven genoemde belangen voor strikt beschermde soorten de volgende belangen bij (art. 3.10, lid 2, onderdelen b en c):

- In het kader van de ruimtelijke inrichting of ontwikkeling van gebieden of van kleinschalige bouwactiviteiten, met inbegrip van het daarop volgende gebruik van het gebied of het gebouwde,
- ter voorkoming van schade of overlast, met inbegrip van schade aan sportvelden, schietterreinen, industrieterreinen, kazernes, of begraafplaatsen,
- ter beperking van de omvang van de populatie van dieren, in verband met door deze dieren ter plaatse en in het omringende gebied veelvuldig veroorzaakte schade of in verband met de maximale draagkracht van het gebied waarin de dieren zich bevinden,
- ter voorkoming of bestrijding van onnodig lijden van zieke of gebrekkige dieren,
- in het kader van bestendig beheer of onderhoud in de landbouw of bosbouw,
- in het kader van bestendig beheer of onderhoud aan vaarwegen, watergangen, waterkeringen, waterstaatswerken, oevers, vliegvelden, wegen, spoorwegen of bermen, of in het kader van natuurbeheer,
- in het kader van bestendig beheer of onderhoud van de landschappelijke kwaliteiten van een bepaald gebied,
- in het algemeen belang, of,
- bestendig gebruik.

### **2.1.6 Faunabeheer en dierenwelzijn**

Faunabeheer en dierenwelzijn kunnen op gespannen voet staan. Uit het stelsel van wet en regelgeving is af te leiden, dat het doden van in het wild levende beschermde diersoorten slechts als uiterste middel is gerechtvaardigd. Dit betekent dat dodende maatregelen slechts worden toegepast indien de volgende uitgangspunten van toepassing zijn:

- Er is sprake van aantasting van een wettelijk belang,
- er zijn geen alternatieve beheermaatregelen voor handen (geen andere bevredigende oplossing),
- de staat van instandhouding van de soort mag niet verslechteren.

Er dient bij verjaging, het vangen van- en het doden van dieren zorg gedragen te worden voor een zo klein mogelijke impact op dierenwelzijn. "Eenieder die een in het wild levend dier doodt of vangt voorkomt dat het dier onnodig lijdt" (art. 3.24 lid 1 Wnb). Eenieder neemt voldoende zorg in acht voor o.a. in het wild levende dieren (art. 1.11 Wnb).

Indien de weersomstandigheden daartoe aanleiding geven kan de provincie de jacht sluiten (art. 3.22 lid 4 Wnb). Jachtaktehouders dienen rekening te houden met de omstandigheden waarin een dier zich verkeert en een inschatting te maken met betrekking tot trefzekerheid van het schot teneinde onnodig lijden te voorkomen.

## 2.2 PROVINCIAAL BELEID

Met de inwerkingtreding van de Wnb is het decentralisatieproces van het natuurbeleid formeel afgerond. Daarmee hebben de provincies de regie over het natuurbeleid in de regio, waarbij ook bevoegdheden van het Rijk naar de provincies zijn overgedragen.

### 2.2.1 Uitvoeringskader Fauna Gelderland

GS zijn op grond van de Wnb bevoegd tot het verlenen van ontheffingen voor schadebestrijding, overlast en populatiebeheer bij in het wild levende dieren. In het verlengde daarvan zijn GS bevoegd tot het goedkeuren van fbplannen die ter onderbouwing van de ontheffingsaanvragen worden opgesteld en zijn vastgesteld door de FBE. In bepaalde gevallen kan het College een opdracht geven tot het uitvoeren van populatiebeheer.

Als de staat van instandhouding van een diersoort op orde is en de wettelijke grondslag duidelijk is, dan kan redelijkerwijs een vorm van faunabeheer plaatsvinden. Dit faunabeheer wordt uitgevoerd ter voorkoming en bestrijding van schade en overlast, of om populaties te reguleren. Faunabeheer is daarmee een middel om doelen te helpen bereiken. Ook de jacht in het jachtseizoen wordt gerekend tot het faunabeheer. Jacht is gericht op het bemachtigen en benutten van de vijf wildsoorten, fazant, wilde eend, houtduif, haas en konijn, maar is daarbij ook geen doel op zich. De Wnb biedt de kaders voor het faunabeheer en Provinciale Staten en GS kunnen op onderdelen nader beleid formuleren. Dit is uitgewerkt in de Uitvoeringskader Fauna Gelderland<sup>5</sup> (zaaknummer: 2017-003940), hierin is een verdieping op de volgende thema's uitgewerkt:

- Vrijstellingen en ontheffingen voor schadebestrijding
- Tegemoetkoming in de faunaschade
- Professionalisering van het faunabeheer
- Grote hoefdieren
- Soorten die zich sterk ontwikkelen
- Ganzen

De beleidsvisie van de provincie is dat schadebestrijding waarbij dieren worden gedood terughoudend moet worden toegepast. Dat wil zeggen alleen indien preventieve maatregelen redelijkerwijs niet haalbaar zijn en bij het verjagen het aantal te doden dieren zoveel mogelijk wordt beperkt. Dergelijke schadebestrijding moet dan plaatsvinden in een samenhangende aanpak van populatiebeheer door de FBE, jacht door jachthouders en gerichte schadebestrijding door of namens grondgebruikers.

Het uitvoeren van populatiebeheer is per definitie een activiteit die veel planmatige afstemming vergt door de FBE met de WBE's. Als gevolg van de uitvoering van de loketfunctie door de FBE (zie hoofdstuk 2.2.5) worden slechts in uitzonderlijke gevallen ontheffingen rechtstreeks aan individuele aanvragers verleend.

### 2.2.2 Omgevingsverordening Gelderland

De Omgevingsverordening geeft invulling aan de maatschappelijke opgaven uit de provinciale Omgevingsvisie. Het bevat alle provinciale regels voor de fysieke leefomgeving. Dit kunnen regels zijn over activiteiten, bijvoorbeeld regels over activiteiten in natuurgebieden. In uitzonderlijke gevallen kan de provincie ook regels stellen over de toedeling van functies aan locaties.

De regels kunnen een uitwerking zijn van omgevingswaarden die de provincie in de omgevingsverordening heeft opgenomen.

Hoofdstuk 3.7 van de Omgevingsverordening van Gelderland<sup>6</sup> betreft natuur. Hier staan verschillende opgestelde regels voor o.a. vrijstellingen, rapportage verplichtingen, de FBE, fbplannen en WBE's.

<sup>5</sup> [gelderland.stateninformatie.nl/document/7301961/1/Bijlage\\_Uitvoeringskader\\_Fauna\\_Gelderland](https:// gelderland.stateninformatie.nl/document/7301961/1/Bijlage_Uitvoeringskader_Fauna_Gelderland)

<sup>6</sup> [https://gldanders.planoview.nl/planoview/omgevingsplannen/NL.IMRO.9925.PVOmgverordeningGC-gc07?s=SACMXDpiAXu\\_MkWERUI8ApA\\_g\\_\\_\\_\\_\\_ -H7-EBDA](https://gldanders.planoview.nl/planoview/omgevingsplannen/NL.IMRO.9925.PVOmgverordeningGC-gc07?s=SACMXDpiAXu_MkWERUI8ApA_g_____ -H7-EBDA)

Zo staat er in de verordening dat er in Gelderland slechts één FBE is. Het werkgebied van de FBE bevat het grondgebied van de provincie Gelderland, met uitzondering van terreinen waar de kroondrager als bedoeld in artikel 1 van de Wet op het Kroondomein gerechtigd is tot het uitoefenen van de jacht.

Daarnaast wordt gesteld dat de FBE aan de WBE's binnen het werkgebied van de FBE telprotocollen beschikbaar stelt ten behoeve van de tellingen.

Een fbplan heeft een geldigheidsduur van zes jaar, het GS mag deze duur verlengen met maximaal 12 maanden. Daarnaast zijn er nog algemene eisen opgesteld voor fbplannen en aanvullende eisen met betrekking tot de beperking van de omvang van populaties.

Tot slot strekt de zorg van een WBE zich uit over een aaneengesloten oppervlakte van ten minste 5.000 hectare binnen de provincie Gelderland en dragen WBE's de zorg over het uitvoeren van de tellingen.

Voor de Omgevingsverordening [klik hier](#).

### 2.2.3 Vrijstellingen, opdrachten en ontheffingen

#### Provinciale vrijstellingen

De provincie kan ook diersoorten op de vrijstellingslijst plaatsen. Het is dan toegestaan diersoorten te verjagen en onder bepaalde voorwaarden te doden. Provincie Gelderland heeft in 2018 de volgende diersoorten vrijgesteld:

- brandgans
- woelrat\*

\*Bij schade is het toegestaan deze diersoorten ook te doden.

#### Ontheffingen

Naast deze vrijstellingen is het ook mogelijk om een ontheffing aan te vragen. Ontheffingen, van in de Wet genoemde verboden, worden verleend voor specifiek omschreven situaties ter voorkoming van schade. Ontheffingen worden ook uitgegeven voor faunabeheer. Soms is het noodzakelijk om populatiebeheer op te stellen. Zo wordt de wilde zwijnenpopulatie op een niveau gehouden waarbij aantallen zijn afgestemd in relatie tot economische-, ecologische- en veiligheidsbelangen. Ontheffing worden vaak afgegeven aan de FBE, vaak ondersteunt door een fbplan. Ook grondgebruikers (eigenaren of pachters) kunnen bij dreigende schade een ontheffing aanvragen.

Het GS kan ontheffingen verstrekken (een ontheffing van de Wnb) als dit nodig wordt geacht. Volgens de Wnb moet er dan aan drie criteria worden voldaan:

1. Er zijn geen andere bevredigende oplossingen,
2. er is een wettelijk belang geschaad,
3. de staat van instandhouding van de diersoort is gunstig.

De FBE heeft meerdere actieve ontheffingen voor populatiebeheer en schadebestrijding. De FBE kan ontheffingen aanvragen namens WBE's of andere partijen. Derden kunnen ook zelf een ontheffing aanvragen, hiervoor betalen zij dan een behandelbedrag. De FBE heeft de vigerende ontheffingen op de website gepubliceerd, [klik hier](#).

#### Opdracht

De provincie kan, wanneer er geen andere goede oplossingen zijn, een opdracht (voorheen aanwijzing) geven aan (groepen van) personen om de stand van bepaalde diersoorten of verwilderde dieren te beperken. Dat kan op grond van een aantal belangen die in de wet zijn genoemd, bijvoorbeeld in relatie tot schade aan openbare veiligheid, volksgezondheid of voorkoming van schade. De opdracht wordt bijvoorbeeld ingezet om aangereden wilde dieren uit hun lijden te verlossen of niet-inheemse diersoorten (exoten) te bestrijden. De FBE beschikt over opdrachten voor de volgende diersoorten:

- moeflon
- wasbeer
- marterhond
- muntjak
- Amerikaanse nerts
- rosse stekelstaart
- nijlgans

**Exoten.** zijn diersoorten (of flora) die van oorsprong niet uit Nederland (Europa) komen. Een exoot die schadelijk is voor de inheemse fauna (of flora) wordt ook wel een invasieve exoot genoemd. Sinds 1 januari 2015 is in de Europese Unie de EU-verordening 1143/2014<sup>7</sup> van kracht. Deze verordening heeft als doel de introductie, verspreiding en impact van invasieve exoten in Europa te beperken. Centraal in de verordening staat een lijst van soorten waarvan de negatieve effecten zodanig zijn dat gezamenlijk optreden op het niveau van de Europese Unie gewenst is. Per 3 augustus 2016 geldt een Europees verbod op bezit, handel, kweek, transport en import van een aantal schadelijke exotische planten en dieren. Deze soorten staan op de zogenaamde Unielijst. De provincies zijn verantwoordelijk voor de aanpak van de invasieve exoten die in 2016 of daarna op de Unielijst zijn geplaatst.

#### 2.2.4 Eén loketfunctie

In de Wnb hebben FBE's een belangrijke coördinerende rol in de uitvoering van het planmatige faunabeheer. Naast ontheffingen en opdrachten (voorheen aanwijzingen) zijn ook de jacht en vrijstelling onderdeel uit gaan maken van de door FBE's opgestelde en door provincies goedgekeurde fbplannen. De provincie stelt in haar verordeningen regels vast waar het fbplan aan dient te voldoen.

In kader van de verdere professionalisering van FBE Gelderland, vervult zij een één loketfunctie. Hierdoor zijn alle vragen en ontheffingsverzoeken gecentreerd op één punt, zoals beschreven in het faunabeleid van provincie Gelderland. Hiermee wordt het proces geoptimaliseerd en versneld. Door advies te geven over de ontheffingsverzoeken verzorgt de FBE een meer voorbereidende taak. De toepassing van haar kennis en deskundigheid zorgt daarbij voor meer samenhang tussen de ontheffingsverzoeken en het planmatig benaderen daarvan. Door de wettelijk verankerde centrale rol in het faunabeheer kan de FBE haar deskundigenrol bij de monitoring van de ontwikkeling van soorten en schade verder uitbouwen.

#### 2.3 MACHTIGINGEN

Als er een ontheffing verstrekt is, wordt deze door de FBE omgezet tot in een machtiging tot het uitvoeren van een ontheffing; kortweg de machtiging. Er zijn vier verschillende type machtigingen waar gebruik van gemaakt kan worden namelijk:

- Algemene machtiging
- Perceelsgebonden machtiging
- Grofwildmachtiging
- Gebiedsgebonden machtiging

Een *algemene machtiging* wordt afgegeven aan de jachthouder op jachtveld niveau, deze machtiging heeft vooral als doel het voor jachthouders en hun medegebruikers mogelijk maken om populatiebeheer (reductie) op jachtveldniveau uit te voeren, bijvoorbeeld de reductie van ganzen. Algemene machtigingen worden in beginsel door de WBE aan de jachthouder doorgeschreven. De WBE heeft hierbij een coördinerende rol.

<sup>7</sup> <https://eur-lex.europa.eu/legal-content/NL/TXT/?uri=CELEX%3A32014R1143>

De *perceelsgebonden machtiging* is bedoeld voor het bestrijden of voorkomen van schade aan specifieke gewassen of belangen. Bijvoorbeeld: konijnen in fruitteelt of bij graafschade aan dijkluchamen. Perceelsgebonden machtigingen worden verstrekt aan grondgebruikers in combinatie met de uitvoerders (jagers). In die situaties waarin algemene machtigingen niet voldoen.

*Grofwildmachtiging* wordt afgegeven voor het beheren van de grote hoefdieren. Dit beheer gebeurt op jachveldniveau en heeft betrekking op populatiebeheer van damherten, edelherten, moeflons, reeën en wilde zwijnen. Het afmelden gebeurt middels door de FBE verstrekte unieke nummers en bijhorende wildmerken. De coördinatie voor het uitgeven van de grofwildmachtigingen ligt bij de WBE's.

Tot slot zijn er *gebiedsgebonden machtigingen*, zoals de naam al vermeld zijn dit machtigingen die gelden voor bepaalde gebieden. Deze machtiging is bedoeld om knelpunten in probleemgebieden op te lossen en worden verstrekt rechtstreeks aan de uitvoerders (jagers) in die gevallen waar de overige machtigingen niet voldoen.

## **2.4 VAN FAUNABELEID NAAR FAUNABEHEER**

Het wettelijk kader voor het provinciale faunabeleid wordt gevormd door de Wnb. Het faunabeleid is verder geconcretiseerd in o.a. de Omgevingsverordening Gelderland (zaaknr. 2016-002242) en inmiddels het Uitvoeringskader Fauna Gelderland (zaaknr. 2017-003940). De provincie heeft daarin verschillende uitgangspunten m.b.t. faunabeleid nader uitgewerkt. De wet en het uitvoeringskader, zodra die definitief wordt, bepalen de uitgangspunten voor nieuwe fbplannen.

Een fbplan wat onder de Wnb valt heeft een looptijd van zes jaar, onder de Ff-wet was dit vijf jaar. De FBE stelt fbplannen (per diersoort of per groep diersoorten) op die planmatige coördinatie van jacht, beheer en schadebestrijding onderbouwen. Mitigerende maatregelen zijn daarbij meegenomen. Het FBE-bestuur stelt in gezamenlijkheid de fbplannen vast, het is aan GS te toetsen op de inhoudelijke vereisten, zoals bepaald in artikel 3.12 Wnb en de fbplannen goed te keuren. Vervolgens kunnen GS de FBE ontheffingen verlenen. Naast een ontheffing kunnen GS ook opdracht verlenen. Aan een opdracht hoeft geen fbplan ten grondslag te liggen.

De FBE verleent WBE's die daartoe zijn gerechtigd machtigingen van ontheffingen en opdrachten. De WBE's schrijven deze algemene machtigingen (AM) vervolgens door naar hun jachthouders. Zij kunnen op hun beurt jachtaktehouders (op jachveld-niveau) inschakelen om hen bij te staan bij de uitvoering van het faunabeheer. Grondgebruikers met schadepercelen die buiten jachtvelden vallen kunnen rechtstreeks bij de FBE een zogenaamde perceelsgebonden machtiging (PM) aanvragen. In bepaalde gevallen kan de FBE er voor kiezen dit niet te doen, bijvoorbeeld als er sprake is van planmatig beheer. Het actief inzetten van een machtiging verplicht de gebruiker tot het terugkoppelen van de genomen maatregelen.



**DEEL 2**  
FAUNABEHEERPLAN





## 3. SCHADE AAN WETTELIJKE BELANGEN

Op basis van de Wnb is vrijstelling of ontheffing van verboden mogelijk voor soorten van de Vogelrichtlijn, strikt beschermde soorten (Bijlage IV Habitatrichtlijn, bijlage II Conventie van Bern, bijlage I Conventie van Bonn) of vanuit nationaal oogpunt beschermde zoogdieren. In hoofdstuk 2.1.6 zijn deze belangen benoemd. Deze belangen zullen in dit hoofdstuk besproken middels voorbeelden en, waar mogelijk, onderbouwd met schadecijfers.

### 3.1 VOLKSGEZONDHEID

Bij een risico voor de volksgezondheid gaat het vanuit de Wnb met name om het risico op overdracht van ziektes via dieren op mensen. Wanneer er sprake is van een landelijk risico, is het aan de Minister van EZ hierop maatregelen te nemen. Wanneer sprake is van een lokale aantasting van de volksgezondheid kan een zorgvuldig onderbouwde aanvraag ingediend worden bij de FBE.

In sommige gevallen is het mogelijk de directe bedreiging af te wenden door hekken en/of netten te plaatsen. Dit is echter niet in alle gevallen mogelijk. Wanneer er een gevaar voor de volksgezondheid optreedt als gevolg van het gedrag van bepaalde dieren, dan rest niets anders dan de betreffende dieren ter plaatse weg te nemen. Of dit volstaat met het verplaatsen van het dier of het doden van het dier wordt per situatie beoordeeld.

Een voorbeeld van een dier die de volksgezondheid kan schaden is de vos, namelijk via de vossenlintworm of via rabiës. Echter, indirect heeft de vos ook een positieve invloed op de volksgezondheid. Vossen hebben een invloed op kleinere zoogdieren, die door de aanwezigheid van de vos langer onder de grond blijven. Hierdoor wordt de verspreiding van teken beperkt.

Ook watervogels kunnen een risico vormen voor de volksgezondheid. Bij zwemwateren kunnen zij gastheer zijn van de parasiet *Cercariën dermatitis* (zwemmersjeuk). Uitwerpselen van ganzen, zwanen en andere watervogels bevatten verschillende soorten bacteriën die diarree, enterogastritis of verschijnselen van voedselvergiftiging veroorzaken.

#### 3.1.1 Mitigerende maatregelen volksgezondheid

Er zijn geen standaard alles overkoepelende mitigerende maatregelen die kunnen voorkomen dat het wettelijke belang 'volksgezondheid' wordt geschaad. Dit zal per diersoort en/of situatie moeten worden beoordeeld.

Zo kan het risico op hondsdolheid beperkt worden door niet te veel vossen te hebben in een gebied. De Wereldgezondheidsorganisatie heeft de norm op 2 tot 10 vossen per 1.000 hectare gesteld<sup>8</sup>.

In geval van een botulisme-uitbraak onder (water-)dieren dient de visserij en handel gewezen te worden op de mogelijkheid van visbotulisme (type E). Het ruimen van de kadavers dient volgens de geldende richtlijnen te geschieden, waarbij huidcontact vermeden moet worden. Indien botulinustoxine type B of E wordt geconstateerd dient een algeheel zwemverbod uit te gaan<sup>9</sup>.

Een voorbeeld van een dier die de volksgezondheid kan schaden is de vos, namelijk via de vossenlintworm of via rabiës. Echter, indirect heeft de vos ook een positieve invloed op de volksgezondheid. Vossen hebben een invloed op kleinere zoogdieren, die door de aanwezigheid van de vos langer onder de grond blijven. Hierdoor wordt de verspreiding van teken beperkt.

Ook watervogels kunnen een risico vormen voor de volksgezondheid. Bij zwemwateren kunnen zij gastheer zijn van de parasiet *Trichobilharzia* die een jeukende huiduitslag veroorzaakt: *Cercariën dermatitis* of zwemmersjeuk. Uitwerpselen van ganzen, zwanen en andere watervogels bevatten verschillende soorten bacteriën die gastro-enteritis kunnen veroorzaken met braken en/of diarree.

<sup>8</sup> <https://zoek.officielebekendmakingen.nl/kst-28000-XIV-80.html>

<sup>9</sup> <https://lci.rivm.nl/richtlijnen/botulisme>

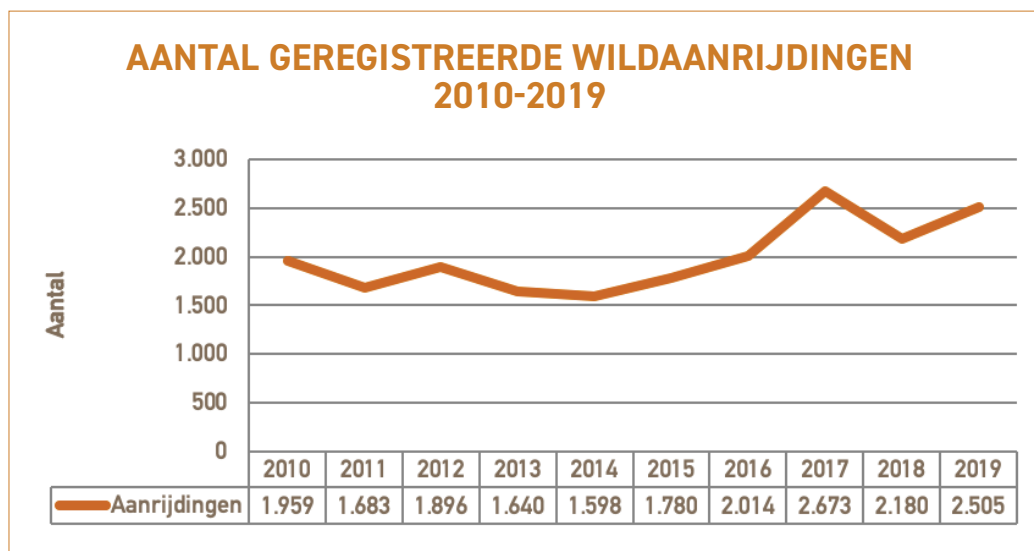
### 3.2 OPENBARE VEILIGHEID

Het belang openbare veiligheid betreft directe en indirecte dreigingen als gevolg van een dier of zijn gedrag. Openbare veiligheid is vaker in het geding dan volksgezondheid.

Directe dreigingen zijn die situaties waar het dier zelf de bedreiging vormt, bijvoorbeeld overstekende dieren dan komt de verkeersveiligheid in het geding. Indirecte dreiging ontstaan als gevolg van het gedrag van dieren, zoals bijvoorbeeld het graven van holen en gaten in dijklichamen. Hieronder worden een aantal openbare veiligheidscasussen besproken.

#### 3.2.1 Verkeersveiligheid

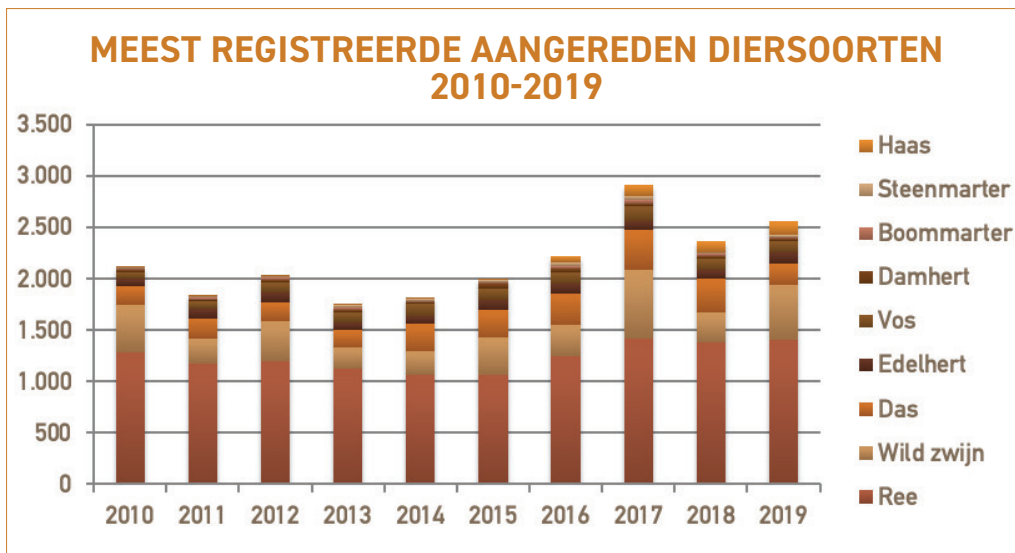
De verkeersveiligheid komt in het geding als dieren wegen oversteken. Dit is gevaarlijk voor de mens en vaak dodelijk voor het dier. De bestuurder van de auto kan door zijn reactie een gevaarlijke verkeerssituatie (uitwijken of remmen) veroorzaken. Bij de betrokken voertuigen is vaak sprake van blikshade en soms ook lichamelijke letsel van inzittenden. Over de omvang van de blikshade is weinig bekend, omdat er geen registratie van plaatsvindt. SWN schat de schade bij aanrijdingen met grote hoefdieren op €2.500 per geval. Om schade en letsel te voorkomen is het gewenst om overstekende dieren te weren op (drukkere) wegen. Dit kan o.a. middels het plaatsen van rasters. Maar soms is het ook nodig om de dieren op die plek weg te nemen. Vooral grofwild zorgt voor gevaarlijke situaties, doordat er een kans bestaat dat ze door de voorruit in de auto belanden, met gevolgen van dien voor de inzittenden.



Figuur 3 Aantal wildaanrijdingen van 2010 t/m 2019 in Gelderland (2019 dassenaanrijdingen incompleet)

Er worden jaarlijks rond de 2.000 dieren geregistreerd als aangereden in Gelderland (Figuur 3). Echter, lang niet alle aanrijdingen worden geregistreerd in FRS, vooral de kleinere (zoog)dieren worden vaak niet gemeld. Voor de kleinere dieren (konijn, marter etc.) geldt dan ook dat deze meestal dood gereden worden zonder consequenties voor de mens, mits zij niet uitwijken. Bij grotere diersoorten (vanaf de das) ligt dit anders. Gemiddeld gezien worden er ongeveer 2.100 dieren jaarlijks aangereden. In 2017 is er een piek van meer dan 2.500 aangereden dieren te zien. Opvallend dat jaar was een verdubbeling van aangereden wilde zwijnen. In 2017 waren er zeer hoge aantallen wilde zwijnen en ondanks dat het een voedselrijk mastjaar was, ontstond er een voedsel tekort. Hierdoor gingen wilde zwijnen actiever op zoek naar voedsel en werden daardoor aangereden.

Gemiddeld 80% van de aanrijdingen betreft grofwild (ree, moeflon, damhert, edelhert en wildzwijn), meer dan de helft (58%) van alle aanrijdingen zijn ree wildaanrijdingen (Figuur 4). Voor exacte aantallen zie Tabel 3.



Figuur 4 Aantal aanrijdingen per diersoort van 2010 t/m 2019 (2019 dassenaanrijdingen incompleet)

Tabel 3 Aantal geregistreerde aanrijdingen voor de meest geregistreerde diersoorten van 2010 t/m 2019

Diersoort	2010	2011	2012	2013	2014	2015	2016	2017	2018	2019
Boomarter	16	23	21	16	13	14	21	29	18	19
Damhert	20	18	22	27	16	42	39	29	23	20
Das*	177	196	189	174	269	269	307	387	335	203
Edelhert	83	92	96	75	72	96	96	89	83	106
Haas	3	6	15	20	5	9	52	121	113	129
Ree	1.286	1.172	1.197	1.131	1.071	1.062	1.243	1.422	1.378	1.407
Steenmarter	9	14	15	25	24	23	39	36	19	25
Vos	58	74	99	95	123	115	112	144	114	117
Wild zwijn	463	249	388	201	220	370	309	666	291	538
<b>Totaal</b>	<b>2.115</b>	<b>1.844</b>	<b>2.042</b>	<b>1.764</b>	<b>1.813</b>	<b>2.000</b>	<b>2.218</b>	<b>2.923</b>	<b>2.374</b>	<b>2.564</b>

\*2019 incompleet voor de dassenaanrijdingen

#### Stichting Wildaanrijdingen Nederland (SWN)

Als er een aanrijding heeft plaatsgevonden, dan wordt door de meldkamer van de politie een bij SWN aangesloten valwilddelnemer opgeroepen. Dit zijn vakkundige mensen die in het bezit zijn van een jachtakte en een speciaal verlot hebben om eventuele gewonde dieren in het kader van dierenwelzijn snel uit hun lijden te kunnen verlossen. Zij mogen deze dieren ook vervoeren. Is het gewonde dier gevlucht, dan zorgt de valwilddelnemer er voor dat het gewonde dier wordt opgespoord middels speciaal daarvoor getrainde zweethonden.

Voor de uitvoering van deze handelingen is op verzoek van SWN door de FBE een opdracht aangevraagd om deze handelingen ook zonder toestemming van de grondeigenaar en gebruiker te kunnen uitvoeren. Reden hiervoor is dat het door tijdsdruk veelal niet mogelijk is de grondeigenaar of grondgebruiker te benaderen voor een toestemming.

#### Vliegverkeer

Naast ongelukken met auto's is er ook een risico dat het vliegverkeer in het geding komt door dieren. Er zijn meerdere vliegvelden in Gelderland en er kunnen zich gevaarlijke situaties voordoen als bijvoorbeeld ganzen over landingsstrips vliegen of konijnen holen graven op de landingsstrips. Als er gaten en holen op de landingsstrip ontstaan kan een vliegtuigwiel hierin blijven haken tijdens het opstijgen of landen, wat ongelukken kan veroorzaken.

In zulke gevallen is het gewenst om de dieren weg te nemen. Vaak kan dit al via de algemene ontheffing of via de vrijstelling. Echter, er kunnen zich situaties voordoen (vliegveld gelegen in Natura 2000-gebied) dat er een aanvullende ontheffing of vergunning aangevraagd dient te worden.

In 2019 is er een ontheffing verleend voor Militair Luchtvaartterrein Deelen. Deze ontheffing is verleend voor het verstoren, verplaatsen en doden van verschillende vogels en geldig tot 1 juli 2025.

### 3.2.2 Mitigerende maatregelen verkeersveiligheid

Om problemen met wilde dieren te voorkomen zijn tal van oplossingen bedacht. Geen van allen biedt echter een waterdichte oplossing. In onderstaand overzicht staan alle voor dit onderzoek relevante maatregelen die in de (internationale) literatuur worden genoemd.

De genoemde maatregelen zijn naar doel in te delen in een drietal soort maatregelen:

1. Maatregelen gericht op preventie
2. Verhogen van de aandacht van de (potentieel) benadeelde
3. Verhogen van de bewustwording bij het publiek ("public awareness")

#### Maatregelen gericht op preventie

Preventieve maatregelen zijn erop gericht om zoveel als mogelijk te voorkomen dat dieren op plekken terechtkomen waar ze niet gewenst zijn. De meest genoemde maatregelen zijn hekwerken (rasters), het aanbrengen van reflectoren of wildspiegels (wegen), het aanbrengen van geurschermen, akoestische middelen en het verlagen van de populatiedichtheid.

#### Hekken of rasters

Het oprichten van rasters is in de praktijk de meest toegepaste methode om de aanwezigheid van wilde dieren en daaruit voortvloeiende problemen te voorkomen. De dimensionering van de hekwerken is daarbij belangrijk (hoogte van het hekwerk en de maasgrootte van het gaas) en afhankelijk van het soort dier waar het hek voor wordt aangelegd.

Hekwerken die alleen een barrièrewerking bewerkstelligen zijn veelal niet gewenst omdat ze kunnen resulteren in:

- Doorbraakpogingen door het hekwerk door de dieren,
- versnippering van het landschap (fragmentatie), en,
- isolatie van voorheen aaneengesloten populaties.

#### Reflectoren en wildspiegels

De aanwezigheid van reflectoren en wildspiegels (hierna: reflectoren) is niet bedoeld om oversteken door wilde dieren te voorkomen, maar om het oversteken plaats te laten vinden op momenten dat er geen verkeer op de weg aanwezig is. De reflectoren zijn ontworpen om de dieren vroegtijdig voor aankomend verkeer te waarschuwen. Omdat deze vorm van preventie relatief goedkoop is (de goedkoopste van alle maatregelen) worden reflectoren veelvuldig toegepast. Nadeel van deze vorm van preventie is dat ze per definitie alleen in het donker effectief kan zijn, en alleen functioneel is op wegen waar sprake is van een lage verkeersintensiteit. Op den duur treedt gewenning bij drukkere wegen op of nemen dieren na lange(re) tijd van aarzelen uiteindelijk toch het risico om over te steken. Het merendeel van de onderzoeken naar de werking van reflectoren toont weinig tot geen lange-termijn effect in de vorm van een structurele vermindering van het aantal aanrijdingen<sup>10</sup>. Reflectoren zijn gevoelig voor scheefstand en vernieling, en dienen voor een goede werking regelmatig schoongemaakt te worden.

<sup>10</sup> Molenaar, J.G. de, 1998

## Geurschermen

Het beoogde effect van geurschermen is gebaseerd op het feit dat dieren niet in de buurt van gebieden durven te komen als daar de geur van predatoren en/of de mens hangt. De onderzoeken die gedaan zijn met betrekking tot de effectiviteit van geurschermen op het aantal aanrijdingen met wilde dieren zijn echter niet coherent of spreken elkaar zelfs tegen<sup>11 12</sup>.

## Akoestische middelen

Buiten Nederland worden apparaatjes op de markt gebracht die bevestigd moeten worden op de auto of op reflectorpaaltjes, en die door het hoogfrequente geluid dat ze produceren aanrijdingen moeten voorkomen. Tot op heden is er echter geen bewijs gevonden voor de effectiviteit ervan.

## Flitslampen

Flitslampen worden wel gebruikt om herten en wilde zwijnen te weren van landbouwpercelen. Dit middel wordt vanwege snelle gewenning echter altijd ingezet in combinatie met andere middelen.

## Verlagen van de maximum snelheid

Afwaarderen van de snelheidsregime lager dan 80 kilometer per uur is een effectief gebleken methode om aanrijdingen met grote hoefdieren te voorkomen.

## Verlagen van de dichtheid

Voor de Veluwe heeft Alterra<sup>13</sup> een relatie aangetoond tussen de aanwezige dichtheid van dieren en het aantal aanrijdingen met die diersoort; verlaging van de dichtheid in combinatie met andere mitigerende maatregelen zou derhalve het aantal aanrijdingen verlagen.

## Verhogen van de aandacht van de (potentieel) benadeelde

### Vegetatiebeheer van de wegbermen

Een aangepast beheer van de bermvegetatie gericht op een betere zichtbaarheid van het dier (waaronder ook het verwijderen van bos en/of struweel en het aanbrengen van een minder aantrekkelijke vegetatie qua voedsel is inbegrepen) kan resulteren in:

- Een betere bewustwording van de weggebruiker ten aanzien van het gevaar van aanrijdingen,
- onaantrekkelijk maken van de habitat voor het betreffende dier,
- een betere zichtbaarheid voor de bestuurder van dieren in de wegberm, en,
- een betere zichtbaarheid van het tegemoetkomende verkeer voor het dier.

Bovendien kan het verwijderen van dekking op de wegbermen voorkomen dat überhaupt dieren naar de wegberm komen. De planning van dit beheer is echter cruciaal omdat na het maaien van grazige vegetaties en/of het afzetten van houtige gewassen een ideaal voedselbiotoop kan ontstaan voor dieren. Verkeerd gepland kan deze maatregel dan zelfs contraproductief werken.

## Bebording

Bebording is gericht op het attenderen van de weggebruiker op de aanwezigheid van een gevaarlijke situatie. Zulke bebording lijkt echter alleen effectief op die plekken waar daadwerkelijk sprake is van regelmatig oversteken door wild. Het neerzetten van bebording op plekken waar nooit wat gebeurt werkt gewenning bij de weggebruiker in de hand, waarna deze het bord gaat negeren<sup>14 15</sup>. Het neerzetten van bebording als algemene maatregel langs een weg is daarom weinig effectief. Bovendien zijn er geen studies bekend waarbij sprake is van een gunstig lange-termijn effect op het aantal aanrijdingen; automobilisten blijken snel te wennen aan dergelijke bebording. Zeker als die bebording als algemene maatregel regelmatig verdeeld langs de weg worden geplaatst.

<sup>11</sup> Lutz, W., 2005

<sup>12</sup> Huijser et al, 2008

<sup>13</sup> Groot Bruinderink, G.; 2010; Alterra

<sup>14</sup> Hennequin, B., 2005

<sup>15</sup> Noordzij, P.C. en M.P. Hagenzieker, 1996

### Actieve signalering van de snelheid

Hiermee wordt bedoeld dat bebording slechts wordt getoond als door de weggebruiker een bepaalde vooraf ingestelde snelheid wordt overschreden. Dergelijke signalering wordt in Nederland veelal in de vorm van matrixborden uitgevoerd en gebruikt om de bestuurder bewust te maken van de snelheid die op dat moment wordt gereden.

### Actieve wildwaarschuwingssystemen

In het geval van actieve wildwaarschuwingssystemen wordt de weggebruiker alleen geattendeerd op een gevaarlijke situatie als er daadwerkelijk ook wild in de wegbermen staat. Het dier wordt gedetecteerd door middel van een zender die een signaal naar een ontvanger verstuurd, waarna bij onderbreking van dit signaal het waarschuwingssysteem wordt geactiveerd. De reikwijdte van de zender bedraagt 50 – 200 meter. Deze wildwaarschuwingssystemen vereisen wel een zorgvuldige installatie, afstelling en onderhoud om foutieve meldingen te voorkomen. Uit onderzoek is gebleken dat, met inachtneming van die voorwaarden, het aantal aanrijdingen met wilde dieren flink (gemiddeld 87%<sup>16</sup>) af kan nemen. Nadelig is dat deze systemen duur zijn en gevoelig voor vernieling.

## Verhogen van het publieke bewustzijn in het algemeen

### Voorlichting

Vaak is het stedelijke publiek zich niet bewust van de aanwezigheid van wilde dieren in het Nederlandse landschap. Gerichtte voorlichting hierover kan de weggebruiker attenderen op het feit dat aanrijdingen met wilde dieren verstrekkende gevolgen kunnen hebben en verre van denkbeeldig zijn.

### “Crash Signing”

Het met de Engelstalige term “crash signing” aangeduide middel duidt op het op locatie kenbaar maken van de hoeveelheid ongevallen die daar al zijn voorgevallen. Deze vorm van bewustmaken wordt her en der ook nu al toegepast op wegen waar veel ongevallen gebeuren. “Crash Signing” wordt ook nu al in het kader van voorkomen van ongevallen met grote wilde (hoef)dieren toegepast op sommige wegen in de provincie Gelderland.

### 3.2.3 Zoogdieren in dijklichamen en waterkeringen

Schade aan infrastructurele dijklichamen, wegen en waterkeringen kan tot grote problemen leiden in het kader van openbare veiligheid. Het kan bijvoorbeeld gaan om spoordijken, rivier- en kanaaldijken, (spoor)wegtaluds en viaducten. Het zijn meestal gravende zoogdieren die problemen veroorzaken, zoals de vos, konijn, das, muskusrat en bever.

Spoordijken liggen door de gehele provincie en zijn vaak aangelegd op een zandbed. Dit gaat vaak gepaard met een rijke vegetatiesamenstelling, waaronder bramen. Dit zijn ideale omstandigheden voor dieren, bijvoorbeeld voor het konijn. Het graven van gaten en holen in spoordijken zal vooral verzakingsrisico's opleveren. Bij primaire en secundaire waterkeringen is het van groot belang dat de dijklichamen stabiel en intact zijn. Het graven van gaten en holen zorgt voor een instabiliteit in de dijklichamen. Tijdens hoog water kunnen gaten en holen vollopen met water, met zand- en gronduitspoelingen als gevolg. Het graven van gaten en holen is tevens een probleem voor het verkeer. Taluds naar knooppunten, viaducten en bruggen zijn vaak begroeid wat de zoogdieren extra dekking geeft.

De omvang van graafschade is niet goed te kwantificeren. De eigenaar/beheerder maakt kosten in de controle van dijklichamen en waterkeringen, die echter op veel meer zaken dan graafschade zijn gericht. De handelingen worden vrijwel altijd door dijk- en waterbeheerders in samenwerking met WBE's uitgevoerd.

<sup>16</sup> Huijser et al, 2008

### 3.2.4 Preventieve maatregelen zoogdieren in dijklichamen en waterkeringen

Het beperken van zoogdieren op dijklichamen en waterkeringen is vaak vrij lastig. Op sommige gelegenheden kan er gewerkt worden met rasters en hekwerken. Echter, vaak is het laten plaatsnemen van een hekwerk niet reëel, doordat er vele ingangsmogelijkheden zijn.

Indien de ondergroei/begroeiing geen functionele taak heeft kan het ook overwogen worden om deze kort te houden. Belangrijk is dan dat het snoeiafval wordt afgevoerd of versnipperd. Ook kan de maaifrequentie van invloed zijn op de aanwezigheid van bijvoorbeeld konijnen. Door een wekelijks maaieregime is de grasmat ideaal voor konijnen. Indien het beheer het toelaat is het bevorderlijk om het gras minder vaak te maaien.

### 3.3 SCHADE AAN GEWASSEN, VEE, BOSSEN, VISSERIJ OF WATEREN

Er is weinig bekend over schade aan visserijen en wateren. Het gaat bij deze belangen veelal om schade veroorzaakt door visetende vogels. Tot op heden zijn hier nog geen concrete aanvragen voor geweest. Deze wettelijke belangen zullen dan ook niet verder uitgewerkt worden.

Er is ook geen beeld van de daadwerkelijke schade aan gewassen, vee en bossen. Via BIJ12 worden tegemoetkomingen verleend voor directe (gewassen)schade, dit is echter slechts een gedeelte van de totale schade. In 2013 heeft CLM<sup>17</sup>, in opdracht van BIJ12, onderzocht wat naar schatting de werkelijke gewassenschade is. Deze werd op 96 miljoen euro per jaar geschat, hierbij is rekening gehouden met de indirecte schade (schadepreventie, verjagen, vergoedingen), niet beschermde diersoorten en de niet gemelde schade.

#### BIJ12

Het belang schade aan gewassen wordt centraal gecoördineerd via BIJ12. BIJ12 houdt zich bezig met taken op het gebied van faunaschade door natuurlijk in het wild levende beschermde dieren. In de praktijk betekent dit dat zij een kennis- en adviescentrum zijn voor faunaschade. BIJ12 reikt handvatten aan om faunaschade te voorkomen en te bestrijden. Als dat niet (meer) mogelijk is, kunnen agrariërs in bepaalde gevallen bij BIJ12 terecht voor een tegemoetkoming in de schade.

De Wnb is per 1 januari 2017 in werking getreden. Deze nieuwe wet regelt dat provincies verantwoordelijk zijn voor het verlenen van tegemoetkomingen in faunaschade. BIJ12 voert deze regeling uit voor de provincies.

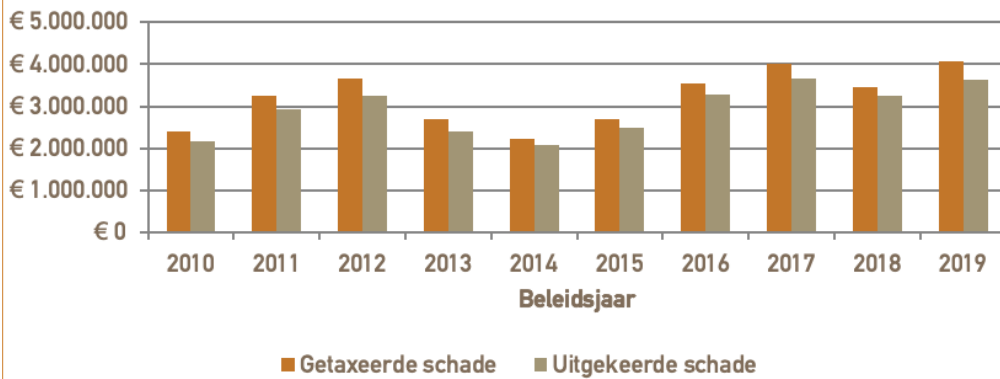
#### 3.3.1 Faunaschade aan gewassen

Als er gesproken wordt over gewassschade gaat het altijd over beleidsjaren. Een beleidsjaar loopt van 1 november t/m 31 oktober, ook wel het gewassenseizoen. Daarnaast wordt er hoofdzakelijk gekeken naar getaxeerde schade, omdat dit de volledige gemelde schade betreft. Daarmee is echter niet alle schade in beeld gebracht. De werkelijke schade ligt nog veel hoger.

Provincie Gelderland staat qua faunaschade al tien jaar op nummer drie in vergelijking met andere provincies. De faunaschade, inclusief dassenovereenkomsten, fluctueert de afgelopen tien jaar (Figuur 5). De schade steeg van 2009 t/m 2012, waarna deze daalde t/m 2014 en vervolgens weer steeg. De getaxeerde schade ligt altijd hoger dan de uitgekeerde schade doordat er voor veel diersoorten een eigen risico geldt.

<sup>17</sup> <https://www.bij12.nl/assets/FF-79.-Guldemond-et-al-2013.-Kosten-en-baten-van-schadesoorten.pdf>

## SCHADETREND PROVINCIE GELDERLAND 2010-2019

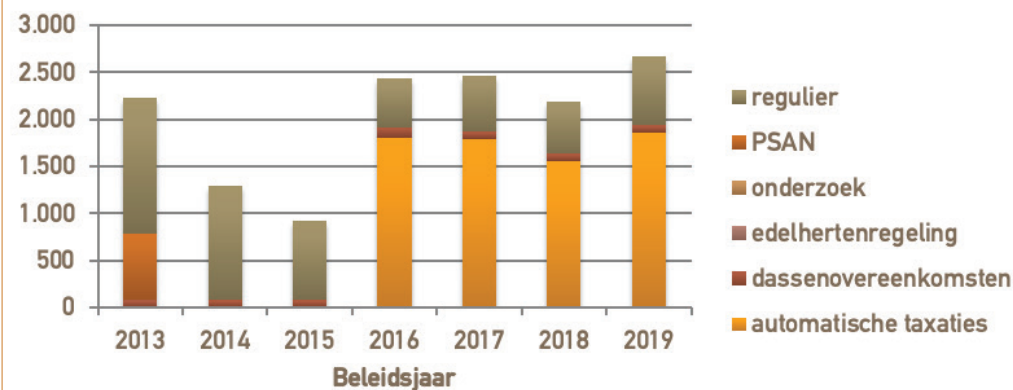


Figuur 5 Provinciale trend faunaschadebedragen voor Gelderland van 2010 t/m 2019 (Bron: BIJ12)

In Figuur 6 is het aantal tegemoetkomingsaanvragen verder toegelicht per regeling. Opvallend is dat door de afloop van de PSAN-regeling<sup>18</sup> het totaal aantal aangevraagde tegemoetkomingen in 2014 daalde. Dit is echter niet de enige daling, in 2014 is er ook een terugloop te zien van reguliere aanvragen. De daling van reguliere aanvragen heeft o.a. te maken met de invoering van het €300 behandelbedrag sinds 1 oktober 2014. Er was drie aanvragen in 2015 die viel onder de regeling onderzoek, dit betrof een proef akoestische vogelwering bij fruitteelt. In 2016 nemen de reguliere aanvragen verder af. Verder is in 2016 de automatische taxatieregeling van start gegaan, dit zorgde voor een scherpe stijging van het aantal tegemoetkomingsaanvragen. In 2017 zijn de reguliere tegemoetkomingen iets toegenomen, maar het aantal automatische taxatiesaanvragen afgenomen. Het aantal dassenovereenkomsten is stabiel de afgelopen jaren, doordat deze ook voor meerdere jaren worden afgesloten. In 2019 is de edelhertenregeling van kracht gegaan, hier waren drie aanvragen voor.

Voor een verdere toelichting van de regelingen zie Bijlage I.

## AANTAL AANVRAGEN PER REGELING IN GELDERLAND 2013-2019



Figuur 6 Aantal tegemoetkomingsaanvragen per regeling in Gelderland van 2013 t/m 2019 (Bron: BIJ12)

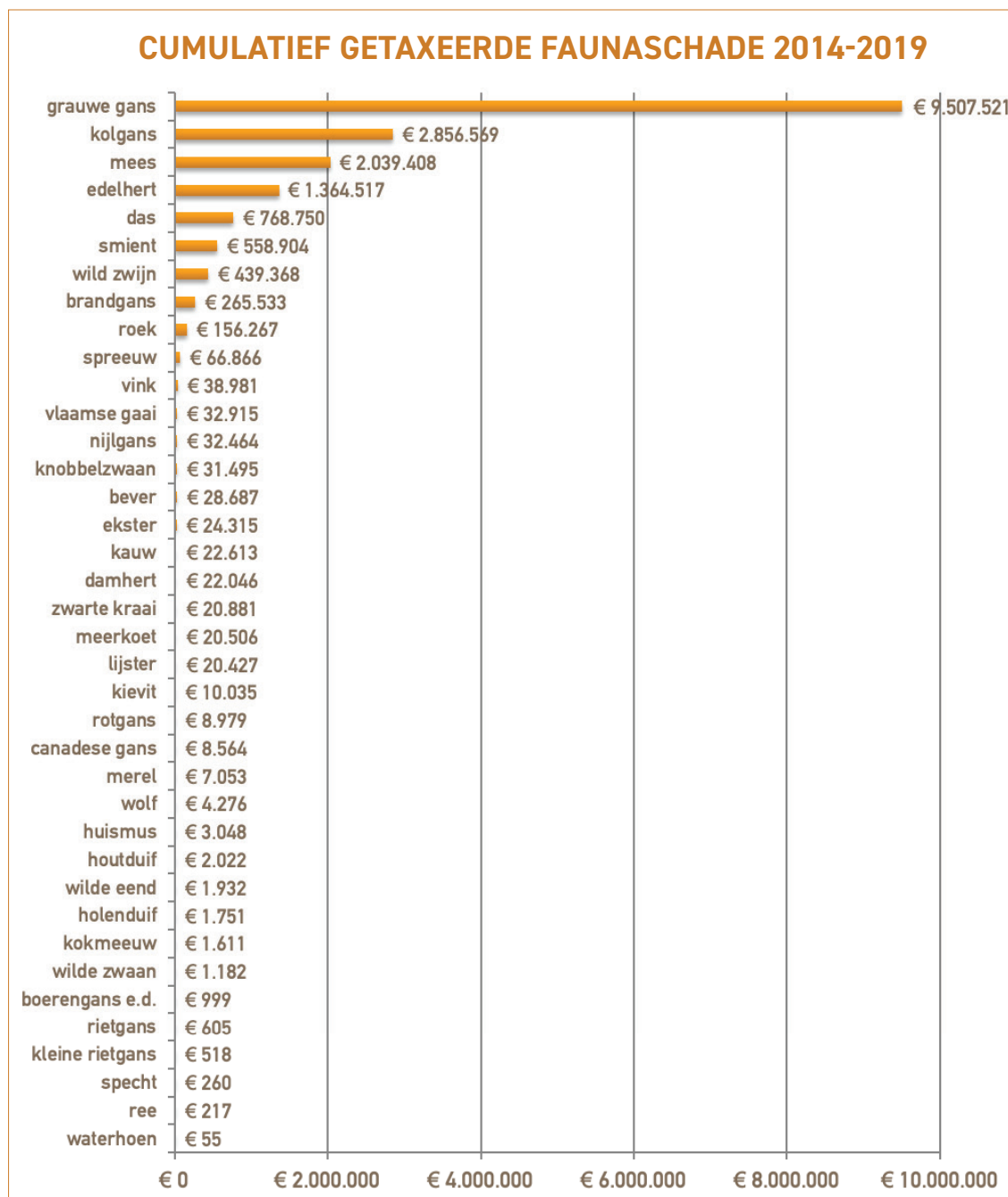
<sup>18</sup> Provinciale Subsidieregeling Agrarisch Natuurbeheer



## Schadecijfers 2014-2019

In Provincie Gelderland veroorzaakten ganzen de meeste schade aan gewassen van 2014-2019 (Figuur 7), dit komt overeen met het landelijke beeld. Grauwe ganzen zijn duidelijke koplopers qua schade, gevolgd door kolgansen. Er zijn van 2014-2019 in totaal 41 diersoorten die schade hebben aangericht aan gewassen; dit is een combinatie van vogel- en zoogdierschade. Het edelhert veroorzaakte de afgelopen jaren de meeste zoogdierschade.

In de deelplannen zijn de gewasschades per diersoort en per jaar verder uitgewerkt.



Figuur 7 Getaxeerde schade (in €'s) van 2014-2019 per diersoort in Gelderland (Bron: BIJ12)

### 3.3.2 Preventieve maatregelen gewasschade

Er zijn verschillende vormen van preventieve maatregelen die genomen kunnen worden bij gewasschade. Deze vormen zijn beschreven in de Faunaschade PreventieKits op de BIJ12 website<sup>19</sup>. Deze PreventieKits maken de verschillende preventie maatregelen ook per gewastype inzichtelijk. In Tabel 4 is een voorbeeld overzicht weergegeven van de preventieve maatregelen, onderscheid makende van passieve en actieve verjagende middelen. Voor al deze middelen heeft BIJ12 richtlijnen opgesteld.

*Tabel 4 Voorbeeld overzicht van preventieve maatregelen*

Passief verjagende middelen	Actief verjagende middelen	Werende middelen
Visuele middelen	Verjaging met roofvogels	Afscherming
Akoestische middelen	Verjaging met honden	
Teelt technische maatregelen	Verjaging met een alarmpistool	
Geur- en smaakmiddelen	Verjaging met het geweer	
Aantrekken van natuurlijke vijanden		

Bij *visuele middelen* moet er gedacht worden aan middelen als vlaggen, vogelverschrikkers, ballonnen en flitsmolens. Deze middelen mogen door elkaar gebruikt worden en kunnen elkaar ook vervangen. Bij akoestische middelen gaat het om knalapparaten, vogelafweerpistool, kleppermolentjes en schriklint/-koord. Het is ook gebruikelijk om een combinatie van visuele en akoestische middelen in te zetten voor een langduriger en beter resultaat.

Bij *geur- en smaakmiddelen* worden dieren geweerd door het gewas een bittere of afstotende smaak te geven. Door deze negatieve conditionering vermijden dieren het gewas in de toekomst. Tot slot gaat het bij het aantrekken van natuurlijke vijanden om het plaatsen van zitplekken voor roofvogels.

*Afscherming* behelst hekwerken zoals gaasrasters, elektrische draadrasters, elektrisch netwerk/Euronet en manchetten.

### 3.3.3 Faunaschade aan bossen

Faunaschade aan bossen is een onbelicht onderwerp, het gaat veelal over bosschade veroorzaakt door grote hoefdieren. De schade van hoefdieren op bosverjonging is overigens niet beperkt tot bosbouwschade. Het kan ook beschouwd worden als schade aan wilde flora (bosecosystemen). Er zijn in Gelderland geen gekwantificeerde cijfers hierover. Daarom wordt er een project opgezet om de graasdruk inzichtelijk te maken.

In een goed functionerend boscysteem is ruimte voor de verschillende ontwikkelingsfasen van diverse boomsoorten in het bos. Een doorgaande cyclus van ontkiemende bomen, jonge bomen, volgroeide bomen en dode bomen. Deze cyclus is in veel bossen van de Veluwe verstoord; de loofbosverjonging staat namelijk (lokaal) onder druk van (te) hoge begrazing door hoefdieren. Loofbosverjonging is veelal gewenst voor natuur, recreatie en bosbouw. De precieze relatie tussen graasdruk door grote hoefdieren en bosverjonging inzichtelijk maken middels een uniforme objectieve meting (de zogenoemde graasdrukmonitoring) is daarom van belang. Hier komt bij dat met behulp van de aldus verzamelde gegevens een betere onderbouwing kan worden opgesteld van waarom populatiebeheer noodzakelijk is.

De graasdrukmonitoring is een langjarig project met een looptijd van twaalf jaar, opgeknipt in twee fases van zes jaar. Er zal tijdens het project meerdere keren geëvalueerd worden, waarbij ervaringen worden gedeeld en de gegevens besproken kunnen worden. Deze uitkomsten geven inzicht in die terreinen waar de bosverjonging niet overeenkomt met het ter plekke gestelde doel. In deze situaties wordt de gewenste populatiedichtheid bijgesteld. De FBE Gelderland vervult bij dit onderzoek een initiërende en coördinerende rol.

<sup>19</sup> [www.bij12.nl/onderwerpen/faunazaken/faunaschade-preventiekit-fpk/](http://www.bij12.nl/onderwerpen/faunazaken/faunaschade-preventiekit-fpk/)

### **3.3.4 Preventieve maatregelen bosschade**

Men kan de dichtheid van hoefdieren verlagen, zodat de graasdruk verminderd of men kan de schadegebieden uit rasteren. In Gelderland geldt een ontsnipperingsbeleid, hierdoor is het uit rasteren vaak niet wenselijk. Het verlagen van de dichtheid van hoefdieren is ook niet in elk gebied gewenst doordat er recreatiedoelstellingen zijn die streven naar de zichtbaarheid van hoefdieren. Het balans tussen alle verschillende doelstellingen is een uitdaging in het faunabeheer.

## **3.4 TER BESCHERMING VAN FLORA EN FAUNA**

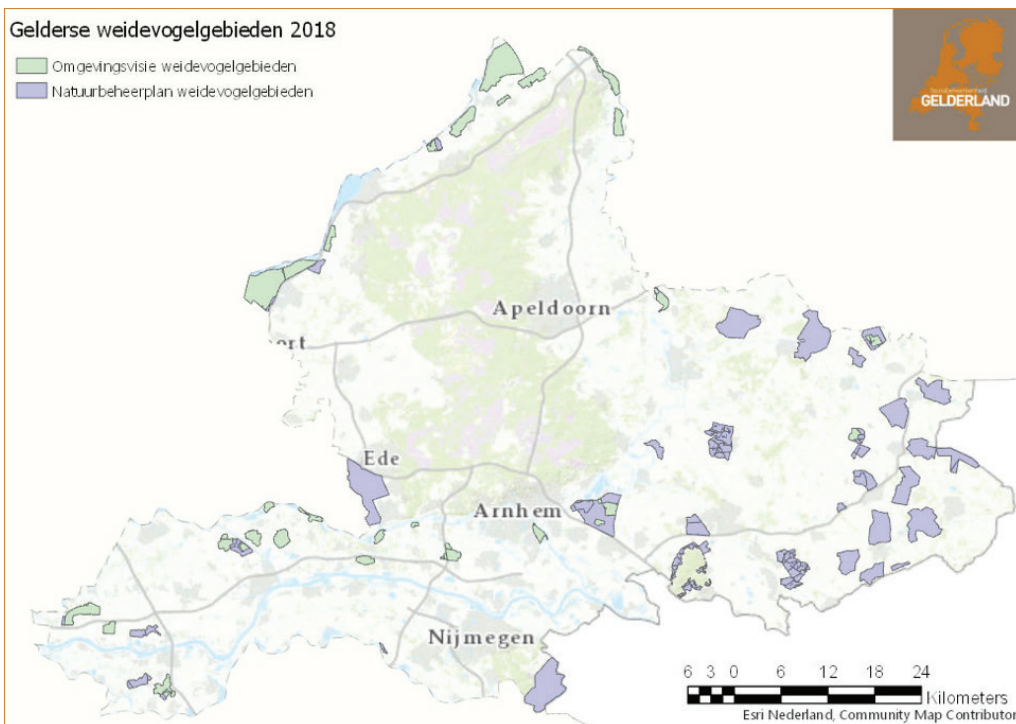
Dit hoofdstuk gaat om het belang van bescherming van wilde flora of fauna, of de instandhouding van de natuurlijke habitats. De Wnb voorziet in instandhouding van Natura 2000-gebieden en gebieden in het Natuur Netwerk Nederland (NNN). Daarnaast zijn er veel soorten flora en fauna die beschermd worden.

Schade aan flora en fauna veroorzaakt door een of meerdere diersoorten is moeilijk aantoonbaar en kwantificeerbaar te maken. De Wnb is in de eerste plaats gericht op bescherming tegen menselijke activiteiten. Daarnaast is het de bedoeling om natuurlijke processen zoveel mogelijk hun gang te laten gaan. Daarbij hoort vraat aan planten, verandering van vegetatiepatronen en predatie, het ene dier eet een ander dier, beschermd of niet. Alleen waar sprake is van buitenproportionele schade is ingrijpen gewenst. Als een doelsoort of beschermde soort achteruit gaat of zelfs verdwijnt is het belangrijk de oorzaak hiervan te achterhalen. Het gebeurt dat boomvalk, ransuil, patrijs, wulp, grutto, Kievit het slachtoffer is van predatie door vos of zwarte kraai. Van nature zal altijd enige predatie optreden, dit is lang niet altijd de hoofdoorzaak van achteruitgang. Echter als een systeem uit balans is kan dit in het ergste geval leiden tot het uitsterven van kwetsbare soorten. Er wordt veel tijd en middelen ingezet om de kwetsbare soorten te beschermen, predatiebeheer speelt hier ook een rol bij. Andere provincie overschrijdende oorzaken die soms een grotere rol spelen zoals landbouwpraktijken (intensieve grondbewerking, bestrijdingsmiddelen, ontwatering, stikstofdepositie, verzuring) of klimaatverandering zullen ook aangepakt dienen te worden op landelijk of zelfs globaal niveau.

Per geval moet aannemelijk worden gemaakt dat het belang van flora en fauna wordt gediend door de bestrijding van bepaalde soorten. Zo kan het lokaal nodig zijn in kwetsbare populaties zoals weidevogels de predatiedruk te verminderen, tot de soort uit de gevarezone is en de robuuste populatie ook predatie goed verdraagt. De hoop is dat dit tijdelijk is, maar het kan ook voor langere tijd noodzakelijk blijken.

### **3.4.1 Bescherming weidevogels**

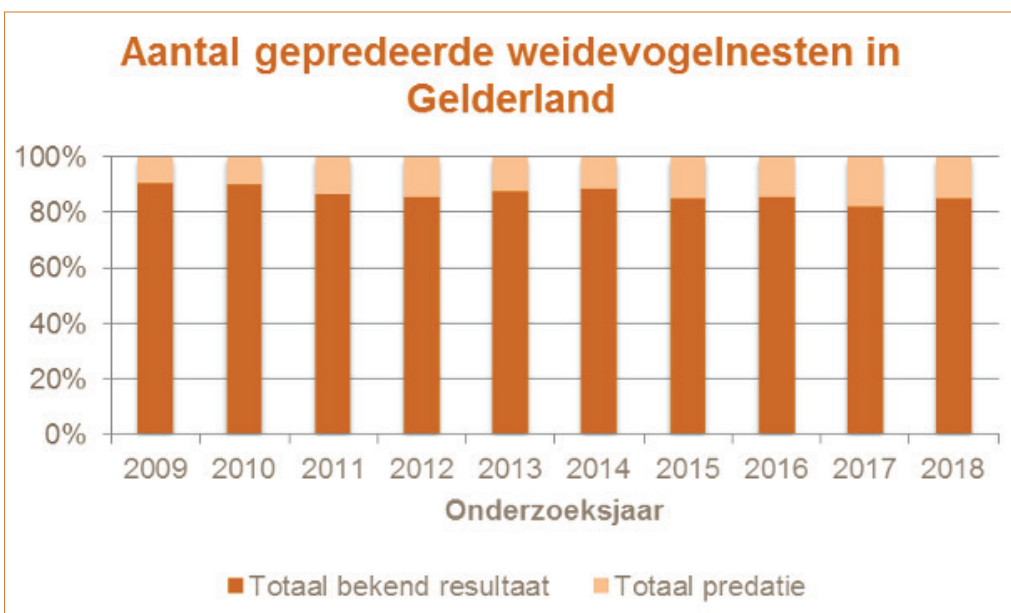
In Gelderland blijkt dat ondanks alle inspanningen de stand van akker- en weidevogels steeds verder terugloopt. Om het tij te keren voor akker- en weidevogels is er aanvullende actie nodig. Provinciale Staten in Gelderland hebben met overgrote meerderheid een motie met deze strekking aangenomen in december 2015. Jaarlijks wordt er drie miljoen euro uitgegeven aan de bescherming van weidevogels.



Figuur 8 Gelderse weidevogelgebieden uit de omgevingsvisie en natuurbeheerplan

Via het Gelderse Actieplan Akker- en weidevogels (2016) is een Gelders predatiebeheerplan opgesteld, met aandacht voor elk individueel weidevogelgebied. In dit predatiebeheerplan geven de drie agrarische collectieven in Gelderland (Collectief Veluwe, Collectief Rivierenland, en VALA) aan hoe zij de broedresultaten in de Gelderse weidevogelgebieden willen optimaliseren door inzet van (preventieve) predatiebeheermaatregelen in de resterende ANLb-periode tot en met 2021.

Middels nestbescherming is het aantal gepredeerde weidevogelnesten in kaart gebracht in Gelderland. De gegevens worden verzameld door de vrijwilligers, zij proberen daarbij zo goed mogelijk te noteren wat de uitkomstresultaten en verliesoorzaken zijn. Belangrijk hierbij is dat ze in de begrensde weidevogelgebieden op de percelen met een beheerovereenkomst de nesten niet opzoeken (omdat er een rustperiode op ligt). De gegevens hebben dus veelal betrekking op de nesten die gevonden worden buiten de kerngebieden voor weidevogels. Deze cijfers zijn dan ook enkel indicatief.



Figuur 9 Aantal gepredeerde weidevogelnesten afgezet tegen het totaal bekende resultaat in Gelderland

In 2018 waren 71% van de gemonitorde weidevogelnesten succesvol. Ongeveer 18% van de nesten zijn door predatie verloren gegaan, lokaal kunnen deze percentages echter zeer verschillen. Er zijn gebieden waar het verlies door predatie op kan lopen tot 50%. Het op naam brengen van de predatoren is lastig, doordat zij vaak niet meer ter plekke zijn. De vrijwilligers zijn getraind in het herkennen van sporen van predatie. Als er een soort predator is genoteerd zijn ze daar ook zeker van, ander noteren ze "onbekend". Het gaat veelal om een combinatie van zoogdieren- en vogelpredatie.

Door de kwetsbaarheid van de weidevogels kunnen ook andere diersoorten die in eerste instantie niet bovenaan de predatorenlijst staan zorgen voor problemen. Zo is het bekend dat de das op weidevogeleieren kan prederen als hij deze toevallig tegenkomt en de ooievaar kan een (beperkte) kuikenpredatierol op zich nemen in sommige gebieden. In Gelderland is er in ieder geval geen relatie gevonden tussen de toename van de ooievaar populatie en de afname van het aantal weidevogels (Thissen & van Bommel, 2018<sup>20</sup>).

### 3.4.2 Preventieve maatregelen ter bescherming van flora en fauna

Preventieve maatregelen richten zich op ingrepen in het biotoop en het gedrag van predatoren. De belangrijkste preventieve methoden tegen predatie zijn (Oosterveld, 2014<sup>21</sup>):

1. Realiseren van voldoende kuikenland
2. Verbeteren van maaibeheer
3. Verhogen van waterpeil
4. Beperken van nestbezoek
5. Beperken van plaatsen van markeringsstokken bij nesten
6. Verminderen van de toegankelijkheid van het gebied
7. Uitrasteren van (delen van) gebieden
8. Realiseren van grote gebieden
9. Verwijderen van potentiële nestbomen
10. Opruimen van takkenbossen, houtstapels en rommelbulten
11. Maaien van (delen van) rietzones en ruigtes
12. Opruimen van voedselbronnen buiten de broedtijd
13. Publiekscampagne honden en katten

### 3.5 VOOR ONDERZOEK OF ONDERWIJS, HET UITZETTEN OF HERINVOEREN VAN SOORTEN

Het kan voorkomen dat voor onderzoek dieren bijvoorbeeld gezenderd worden. Voor deze handelingen is dan een ontheffing nodig. Het achterliggende doel van het onderzoek moet wel goed onderbouwd zijn. Zo zou onderzoek om schade aan andere wettelijke belangen (bijvoorbeeld gewassen en bossen) een reden kunnen zijn om onderzoek te starten.

### 3.6 IN HET KADER VAN DE RUIMTELIJKE INRICHTING OF ONTWIKKELING VAN GEBIEDEN OF VAN KLEINSCHALIGE BOUWACTIVITEITEN

In gebouwen e.d. is het mogelijk dat dieren zich gaan huisvesten. Denk hierbij aan huismussen, gierzwaluwen en vlermuizen. Dit zijn kwetsbare soorten waarvoor geen beheer noodzakelijk is. Echter, het kan ook zijn dat een steenmarter zich heeft gehuisvest in een gebouw. De steenmarter kan plaatselijk voor overlast zorgen door nachtelijk lawaai, een penetrante geur, kadavervliegen en maden in het gebouw. Verder kan er sprake zijn van het beschadigen van gebouwen (vervuiling door latrines en prooiresten) en het aanvreten van de bekabeling in gebouwen en voertuigen. Het dier is dus niet altijd een welkome gast. Als er bouwplannen zijn voor een gebouw dient er een natuurtoets uitgevoerd te worden of er dieren gebruik maken van het gebouw. Als de steenmarter in het gebouw verblijft dient er een ontheffing aangevraagd te worden.

<sup>20</sup> Thissen, J., & van Bommel, F., 2018. Literatuuronderzoek naar predatie door ooievaar (*Ciconia ciconia*) op Weidevogels. [https://gelderland.stateninformatie.nl/document/6515267/1#search=%22ooievaar%22](https:// gelderland.stateninformatie.nl/document/6515267/1#search=%22ooievaar%22)

<sup>21</sup> Oosterveld, E.B., 2014. Protocol predatiebeheer bij weidevogels. A&W-rapport 1827

### **3.7 TER VOORKOMING VAN SCHADE/OVERLAST AAN SPORTVELDEN, SCHIETERREINEN, INDUSTRIETERREINEN, KAZERNES, OF BEGRAAFPLAATSSEN**

Schade op de bovenstaande plekken wordt veelal veroorzaakt door zoogdieren. Konijnen en vossen kunnen door het ondergraven van o.a. sportvelden, begraafplaatsen recreatie-, evenementen- en industrieterreinen een risico voor de openbare veiligheid en volksgezondheid vormen. In Gelderland is er vooral ervaring met schade aan sportvelden en begraafplaatsen.

Op *sportvelden* worden veelal teamsporten en/of balsporten uitgeoefend. Dit heeft tot gevolg dat de aandacht van sporters gericht is op medesporters of op de bal. De aanwezigheid van een stabiel en egaal veld (ondergrond) is hierbij essentieel. Als gevolg van vraat- en graafactiviteiten kan de grasmat op plekken worden beschadigd. Op deze locaties ontstaat een minder stabiele ondergrond waardoor men zich kan blesseren. Ook pisplekken kunnen zorgen dat de grasmat beschadigd (instabiel) raakt. Door een slecht grasmat kunnen de kosten hoog oplopen. Op golfbanen leidt konijnenschade vaak tot hoge herstelkosten.

Dieren kunnen op begraafplaatsen zowel vraatschade als graafschade veroorzaken. Konijnen vreten bijvoorbeeld aan de aanwezige planten en bloemen die neergelegd worden door nabestaanden op en nabij de graven. Daarnaast kunnen zoogdieren ook schade veroorzaken wanneer zij grafzerken ondergraven. Ook is er een verantwoordelijkheid ten aanzien van de volksgezondheid wanneer dieren holen of gaten graven in gedolven graven of gedenkstenen.

Schade op industrieterreinen wordt vooral veroorzaakt wanneer leidingwerk en gebouwen worden ondergraven. Afhankelijk van het type industrie kan dit ernstige gevolgen hebben voor het productieproces, tevens kan het ondergraven van (kleine) gebouwen en opslaglocaties gevolgen hebben voor de stabiliteit. Als de bovenstaand benoemde plekken onderdeel maken van een bejaagbaar veld kunnen de meeste problemen opgelost worden op grond van de landelijke vrijstelling. Echter als dit niet het geval is (bijv. gelegen binnen bebouwde kom) kan er gebruikt gemaakt worden van een aanvullende ontheffing om schade te voorkomen. De FBE beschikt over deze ontheffingen.

#### **3.7.1 Preventieve maatregelen**

De aanwezigheid van overlast veroorzakende dieren kan beperkt worden met hekwerk of rasters. Echter, terreinen hebben vaak vele in- en uitgangen die het grootste gedeelte van de tijd open staan. Het laten plaatsen van een hekwerk is daarom niet altijd reëel. Als er hekwerken geplaatst worden moeten deze tenminste één meter hoog zijn en 50 cm ingegraven zijn.

Een andere maatregel is het onaantrekkelijk maken van het industrieterrein/sporterrein, door tijdens het onderhoud de ondergroei kort te houden. Belangrijk is dan dat het snoeiafval wordt afgevoerd of versnipperd. Ook kan de maaifrequentie van invloed zijn op de aanwezigheid van konijnen. Door een wekelijks maaieregime is het grasmat ideaal voor het konijn, indien het beheer het toelaat is het bevorderlijk om het gras minder vaak te maaien. Lokaal kan er ook gewerkt worden met geurstoffen om de konijnen te verdrijven.

### **3.8 TER VOORKOMING VAN ONNODIG LIJDEN VAN ZIEKE OF GEBREKKIGE DIEREN**

Het belang onnodig lijden van zieke of gebrekkige dieren vraagt speciale aandacht vanuit oogpunt van dierenwelzijn en de maatschappelijke aandacht hiervoor. Dit betreft vooral de grote hoefdieren. Onnodig lijden moet zo veel mogelijk moet worden voorkomen. Meest voorkomende situatie zijn dieren die gewond zijn of een trauma oplopen als gevolg van:

- Een aanrijding,
- een confrontatie met loslopende honden,
- of dieren die bekneld raken in hekwerken en rasters.

Voor aantal aangerezen dieren zie hoofdstuk 3.2.1. Met regelmaat worden dieren aangetroffen die in rasters zijn vastgelopen. Dit kan een incident zijn, het kan echter ook zijn dat het betreffende raster veiliger kan. In die gevallen kunnen lokale faunabeheerders in overleg treden met de betreffende terreinbeheerder om het raster te verbeteren.

Ook komt het voor dat dieren als gevolg van ziekte minder weerstand hebben. Bijvoorbeeld veel reeën hebben keelhorzels. Wanneer een dier gezond is zal hij deze bij irritatie gewoon uithoesten. Zwakkere exemplaren kunnen verder verzwakken en zelfs na verloop van tijd overlijden.

Dierenwelzijn is in veel gevallen een incidenteel probleem. Het betreft veelal incidenten als gevolg van een ongeluk of ziekte bij een individu. Een structureel probleem kan optreden bij een overpopulatie al dan niet in combinatie met te weinig voedsel en/of rust.

### **3.8.1 Preventieve maatregelen onnodig lijden**

De preventieve maatregelen met betrekking op aanrijdingen worden toegelicht in hoofdstuk 3.2.2. Deze preventieve maatregelen hebben veelal te maken met verkeersveiligheid. Loslopende honden veroorzaken regelmatig onrust onder hoefdieren, waardoor ze in het verkeer of in hekwerken gewond kunnen raken. Terreinbeheerders hebben al veel aandacht voor dit probleem, door communicatie naar bezoekers/hondenbezitters, toezicht en selectief uitlaatgebieden aan te bieden. Voorlichting is hierbij dan ook een belangrijke preventieve maatregel.

Ondanks dat provincie Gelderland een ontsnipperingsbeleid kent zijn er nog veel hekwerken en rasters. Goed onderhoud en een regelmatige controle is van belang om hiermee het risico dat dieren bekneld raken te verkleinen.

### **3.9 IN KADER VAN BESTENDIG BEHEER**

Onder het bestendige beheer worden die handelingen bedoeld die onlosmakelijk verbonden zijn met het onderhouden en beheren van gronden. Het gaat hier om handelingen in het kader van bestendig beheer of onderhoud in de landbouw of bosbouw; in het kader van bestendig beheer of onderhoud aan vaarwegen, watergangen, waterkeringen, waterstaatswerken, oevers, vliegvelden, wegen, spoorwegen of bermen, of in het kader van natuurbeheer; in het kader van bestendig beheer of onderhoud van de landschappelijke kwaliteiten van een bepaald gebied; maaien van bermen, het herstellen van dijklichamen, het openhouden van heide en stuifzandterreinen. Maar ook reguliere bosbouwwerkzaamheden zoals het dunnen van bossen t.b.v. de houtoogst valt hieronder. In veel gevallen zijn er gedragscodes.

Zo zijn er gedragscodes voor: de Unie van Waterschappen, het Boschap de Vereniging van Bos- en Natuurterreineigenaren (VBNE), Rijkswaterstaat en de Stichting tijdelijke natuur (Stichting Landschappen NL). Gedragscodes worden landelijk door het ministerie en betrokken provincies goedgekeurd. De FBE heeft geen rol bij het vaststellen en goedkeuren van gedragscodes.

### **3.10 ALGEMEEN BELANG**

Het algemeen belang is een zeer brede benadering, maar wordt in de praktijk niet veel aangehaald. Een van de gevallen wanneer deze van toepassing zou kunnen zijn is in het geval van een uitbraak van Afrikaanse Varkenspest. In veel gevallen zal algemeen belang niet op voorhand te voorspellen zijn.

faunabeheereenheid  
**GELDERLAND**





## 4. MONITORING

Onder monitoring wordt verstaan het middels vaste periodes naar ruimte op een gestandaardiseerde wijze vastleggen van gegevens. Door de Provincie is in haar Omgevingsverordening vermeld dat de FBE zorg heeft voor het vaststellen van telprotocollen. Voor alle diersoorten in dit fbplan zijn de telprotocollen uitgewerkt. In een groot aantal gevallen staan WBE's aan de lat voor het verzamelen van gegevens over verspreiding en omvang van soorten. In een aantal gevallen wordt aanvullend informatie ingewonnen bij andere organisaties zoals de Zoogdiervereniging, Das & Boom en SOVON.

Monitoring is de benaming voor het op een gestandaardiseerde wijze registreren en vastleggen van de informatie die betrekking heeft op het doel wat als uitgangspunt dient. Onderdeel van monitoring is de evaluatie.

De FBE draagt conform artikel 3.12 lid 8 de zorg voor het rapporteren aan GS over de uitgevoerde handelingen op basis van het fbplan rapportages worden eens per jaar opgesteld en aan GS gezonden. Dit is de jaarrapportage die jaarlijks op 1 augustus ter kennisgeving aan de Provincie wordt toegezonden. De jaarrapportage wordt ook op de website van de FBE geplaatst. Naast gegevens over uitgevoerde maatregelen wordt een overzicht gegeven van de geregistreerde schade, voor zover die op dat moment bekend is. Op het gebied van faunaschade wordt mede gebruik gemaakt van de cijfers van BIJ12. BIJ12 geeft inzicht in de getaxeerde schade ingeval agrariërs verzoek hebben gedaan tot tegemoetkoming in de geleden faunaschade. Op basis van de rapportage kan worden geëvalueerd op de effectiviteit van maatregelen. De evaluatie is weer de basis voor de het opstellen van het nieuwe fbplan.

Basis zaken die ten behoeve van de op te stellen fbplannen dienen te worden verzameld zijn de volgende gegevens.

Populatiegegevens	Trendgegevens geven een beeld van de ontwikkeling van een populatie of Aantallen geven een beeld van de totaalsituatie
Schadegegevens	Mate waarin schade aan in de Wnb genoemde belangen geschaad worden
Maatregelen	Genomen maatregelen geven een beeld van de wijze waarop gepoogd wordt om schade te beperken
Regulerende maatregelen	Gepleegde regulatie ter voorkoming/bestrijding van de schade. Regulatie van de populatie

Verdere nuances zijn per diersoort uitgewerkt. Telprotocollen worden aanvullend door het bestuur van de FBE vastgesteld.

## 5. OPBOUW DEELPLANNEN EN MODULES

Dit fbplan vormt de basis voor de verschillende deelplannen die onder dit fbplan vallen. Binnen deze deelplannen heeft ieder dier zijn eigen module, deze deelplannen hebben allemaal een verschillende duur en status weergegeven in onderstaande tabel.

*Tabel 5 Overzicht verschillende deelplannen en diermodules met eigen duur en status*

Deelplannen	Diersoortmodules	Duur	Status
Jacht & uitvoering vrijstelling	Haas	25-1-2017 tot 24-1-2023	Goedgekeurd
Jacht & uitvoering vrijstelling	Konijn	25-1-2017 tot 24-1-2023	Goedgekeurd
Jacht & uitvoering vrijstelling	Fazant	25-1-2017 tot 24-1-2023	Goedgekeurd
Jacht & uitvoering vrijstelling	Houtduif	25-1-2017 tot 24-1-2023	Goedgekeurd
Jacht & uitvoering vrijstelling	Wilde eend	25-1-2017 tot 24-1-2023	Goedgekeurd
Jacht & uitvoering vrijstelling	Konijn	25-1-2017 tot 24-1-2023	Goedgekeurd
Jacht & uitvoering vrijstelling	Vos	25-1-2017 tot 24-1-2023	Goedgekeurd
Jacht & uitvoering vrijstelling	Canadese gans	25-1-2017 tot 24-1-2023	Goedgekeurd
Jacht & uitvoering vrijstelling	Houtduif	25-1-2017 tot 24-1-2023	Goedgekeurd
Jacht & uitvoering vrijstelling	Kauw	25-1-2017 tot 24-1-2023	Goedgekeurd
Jacht & uitvoering vrijstelling	Zwarte kraai	25-1-2017 tot 24-1-2023	Goedgekeurd
Grote hoefdieren	Damhert	26-9-2019-25-9-2025	Goedgekeurd
Grote hoefdieren	Edelhert	26-9-2019-25-9-2025	Goedgekeurd
Grote hoefdieren	Ree	26-9-2019-25-9-2025	Goedgekeurd
Grote hoefdieren	Wild zwijn	26-9-2019-25-9-2025	Goedgekeurd
Ganzen	Grauwe gans	2020-2026	Nieuw fbplan
Ganzen	Brandgans	2020-2026	Nieuw fbplan
Ganzen	Kolgans	2020-2026	Nieuw fbplan
Ganzen	Canadese gans	2020-2026	Nieuw fbplan
Monitoringsoorten	Bever	2020-2026	Nieuw fbplan
Monitoringsoorten	Das	2020-2026	Nieuw fbplan
Monitoringsoorten	Goudjakhals	2020-2026	Nieuw fbplan
Monitoringsoorten	Steenmarter	2020-2026	Nieuw fbplan
Monitoringsoorten	Wolf	2020-2026	Nieuw fbplan
Roeken	Roek	2020-2026	Nieuw monitoringsplan
Vossen	Vos	2021-2027	In ontwikkeling



faunabeheereenheid  
**GELDERLAND**

## BIJLAGE I - BIJ12 FAUNAZAKEN REGELINGEN

Aanvragen kunnen onder verschillende regelingen vallen. De meest voorkomende regeling is de standaardaanvraag ofwel een reguliere aanvraag voor een tegemoetkoming. Er zijn echter ook andere regelingen, namelijk:

- Automatische taxaties
- Onderzoek
- PSAN
- Dassenovereenkomsten

### Automatische taxaties

'Automatische taxaties' is een regeling binnen provincie Fryslân, Utrecht, Gelderland en Groningen. Deze regeling geldt sinds de winter 2015/2016, met uitzondering van provincie Fryslân. Daar waren in de winter van 2014/2015 ook al automatische taxaties uitgevoerd. Percelen die in ganzen rust- en foerageergebieden liggen worden in opdracht van betreffende provincies automatisch getaxeerd. Agrariërs hoeven hiervoor geen tegemoetkomingsaanvraag in te dienen en hoeven dus ook geen leges te betalen.

### Onderzoek

Met de regeling onderzoek wordt door BIJ12 Faunazaken uitgevoerd onderzoek bedoeld. Er lopen meerdere onderzoeken. BIJ12 Faunazaken heeft bijvoorbeeld vanaf 2014 onderzoek laten verrichten naar de mogelijkheden voor akoestische vogelwering in boomgaarden, waarbij het effect van bepaalde geluiden (onder andere angstkreten) is onderzocht ter ondersteuning van de verjaging van zangvogels in perenboomgaarden.

### PSAN-ganzenopvang

Onder de Provinciale Subsidieregeling Agrarisch Natuurbeheer (PSAN) konden agrariërs met gronden binnen de begrensde ganzenfoerageergebieden in aanmerking komen voor een subsidie voor opvang van overwinterende ganzen en smienten. Binnen deze ganzenopvangregeling werden vier verschillende pakketten onderscheiden: het graslandpakket, het bouwlandpakket en twee groenbemestepakketten. Deelnemers ontvingen binnen deze pakketten een vaste beheerbijdrage per hectare en voor de pakketten grasland en bouwland kwam daar een variabele vergoeding voor de inkomstenderving bovenop. De taxaties voor vaststelling van de inkomstenderving werden in opdracht van Dienst Regelingen (thans Rijksdienst voor ondernemend Nederland – RVO) door BIJ12 uitgevoerd. Net als bij de huidige automatische taxaties hoefden de agrariërs die aan deze regeling deelnamen geen verzoekschrift bij BIJ12 in te dienen omdat de percelen automatisch werden getaxeerd. Hoewel de betalingen van de schade binnen het grasland- en bouwlandpakket niet door BIJ12 werden gedaan, zijn de schadegegevens wel in de database van BIJ12 ingevoerd om een zo'n compleet mogelijk beeld van de getaxeerde schade te behouden.

### Dassenovereenkomsten

Begin jaren '80 is er een beschermingsplan voor de das opgezet. Op dat moment waren er ongeveer 1200 dassen aanwezig in Nederland. Om de das verder te beschermen en een groei van de populatie te bevorderen is op initiatief van de Rijksoverheid, c.q. het Jachtfonds, gestart met het afsluiten van 'dassengedooftovereenkomsten'. Dit beleid is door BIJ12 voortgezet. Binnen de overeenkomst ontving de agrariër een tegemoetkoming in de schade en een vaste vergoeding voor het accepteren van de dassenburcht of pijp, op of in de directe omgeving van de schadepercelen. De vergoeding stond voor maximaal vijf jaar vast en werd, na ontvangst van een ingevulde verklaring met betrekking tot naleving van de voorwaarden, jaarlijks uitgekeerd. Na deze vijfjarige periode werden de bedrijven opnieuw bezocht en de uitgangspunten voor de overeenkomst opnieuw bepaald. In 2016 heeft BIJ12 Faunazaken in opdracht van de provincies opnieuw de

schades getaxeerd bij de agrariërs die tot en met 2015 een overeenkomst hadden én bij agrariërs die in zowel 2014 als 2015 dassenschade bij BIJ12 hadden gemeld. De schadebedragen over 2016 zijn uitgekeerd in 2016 en begin 2017. In de loop van 2017 kregen de agrariërs op basis van deze taxaties nieuwe dassenovereenkomsten voorgelegd. In deze nieuwe overeenkomsten komen de burchtvergoedingen te vervallen en wordt alleen een (gemiddeld) schadebedrag per jaar vastgelegd als 'afkoopsom'. Er hoeft dan niet jaarlijks meer een verzoekschrift ingediend te worden en zodoende getaxeerd te worden. De regeling wordt in 2019 geëvalueerd.





**FBE GELDERLAND**

Kantoorpand Zuidpoort  
Wassenaarweg 40  
6843 NW Arnhem

085 0208 340  
 gelderland@faunabeheereenheid.nl  
 www.faunabeheereenheid.nl/gelderland