

## BIJLAGE 1A

**OVERZICHT AANPASSINGEN NOTA RUIMTELIJKE KWALITEIT: ALGEMEEN DEEL  
(RAADSBESLUIT VAN 25 FEBRUARI 2021)**

Dit document biedt een overzicht van de inhoudelijke wijzigingen in het algemeen deel en het onderdeel 'vaste criteria' van de Nota Ruimtelijke Kwaliteit.

Voor het behouden van overzicht en de leesbaarheid zijn de redactionele aanpassingen van meer ondergeschikte aard elders in de tekst, die verband houden met actuele benamingen van met name de gemeentelijke omgevingsvisie en het hierin verwoorde beleid ten aanzien van de omgevingskwaliteit, niet in dit verzameldocument geplaatst maar in een aparte bijlage IC.

De inhoudelijke wijzigingen zijn in **rood** weergegeven en zien op:

1. een nieuw voorwoord
2. extra aandacht voor duurzaamheid in het algemeen deel en in de vaste criteria
3. het gedeeltelijk welstandsvrij-maken van het Chemelot-terrein (binnenterrein niet-zichtbaar vanaf de openbare weg met uitzondering van de Brightlands Chemelot Campus en uitbreiding, de steenberg en gemeentelijke industriële monumenten.

**Voorwoord** (pag. 5 NRK, algemeen deel)

In 2015 heeft de raad de Nota Ruimtelijke Kwaliteit met de bijbehorende Handboeken vastgesteld: het vernieuwde welstandsbeleid voor de gemeente Sittard-Geleen als opvolger van de Welstandsnota 2004.

Kern van de Nota is het benoemen van de ruimtelijke identiteitsdragers en daarmee de kracht van de gemeente en hiervoor door middel van omgevingskwaliteit ambitie uit te dragen.

Met de inwerkingtreding van de Omgevingswet gaat de Nota automatisch deel uitmaken van het Omgevingsplan.

Voor u ligt nu een geactualiseerde versie. Deze is aangepast met als doel de werkprocessen rondom de verlening van omgevingsvergunningen te kunnen stroomlijnen en versnellen voor het onderdeel welstand. Dit in opmaat naar het verbeterdoel van snellere en integrale besluitvorming onder de Omgevingswet en daarvoor het verbeteren van de dienstverlening, zoals het toepassen van serviceformules (snel-service- en ontwerpformule).

Concreet betekent dit het grotendeels welstands-vrij maken van het binnenterrein van Chemelot excl. onder andere de (uitbreiding van de) Brightlands Chemelot Campus en het aanvullen van de Handboeken als onderlegger voor de snel-serviceformule.

De actualisatie van de Nota Ruimtelijke Kwaliteit vormt onderdeel van een pakket maatregelen, dat als eerste stap wordt gezet in een drietraps-fasering om het gemeentelijk welstandsbeleid en de advisering daarin zo optimaal mogelijk te kunnen inzetten voor het behoud en versterken van de omgevingskwaliteit van onze dynamische gemeente. Na actualisatie volgt een periode van evaluatie en doorontwikkeling van het welstandsbeleid, parallel aan de doorontwikkeling van het Omgevingsplan. Uiteindelijk zal het welstandsbeleid, afhankelijk van de strategische keuzes van de raad, in meer of mindere mate worden verweven in het Omgevingsplan.

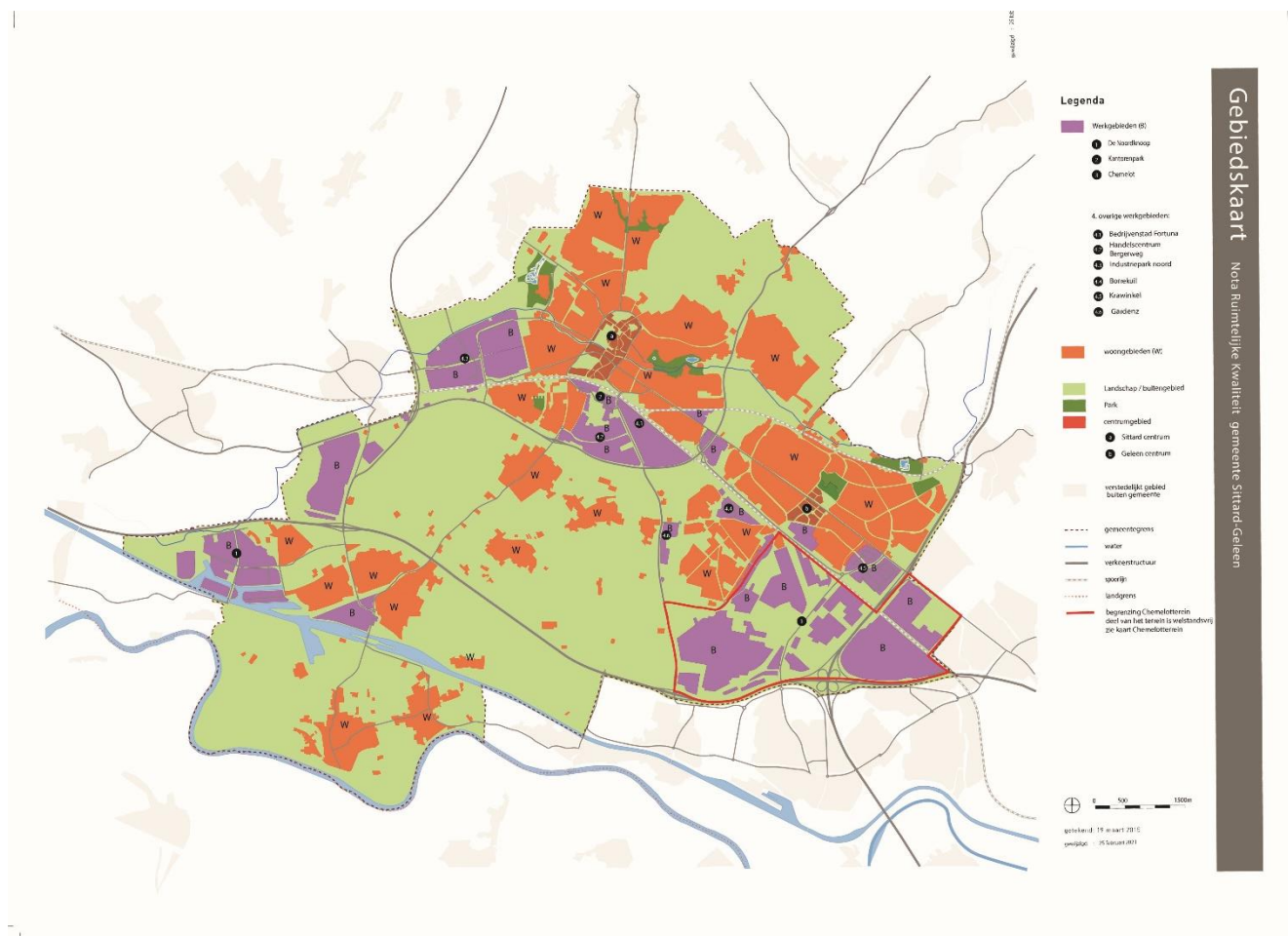
Kortom: een actualisatie als hulpmiddel voor en opmaat tot het vernieuwde werken onder de Omgevingswet.

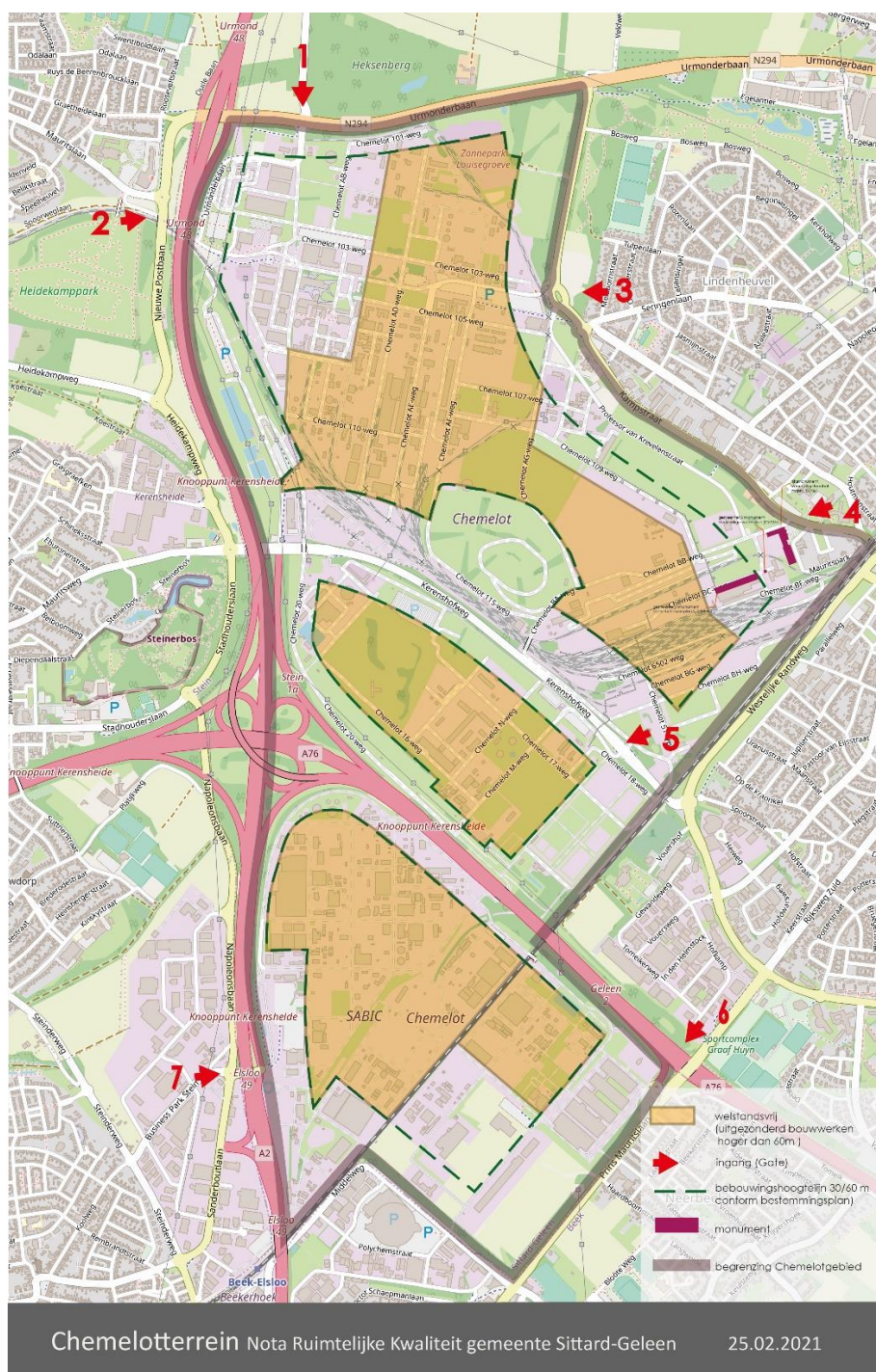
Andries Houtakkers, wethouder

**NIET WELSTANDSVRIJ, WEL MINDER REGELS** (pag. 8 NRK, algemeen deel)

Geredeneerd vanuit het gemeentelijk beleid en gesterkt door gesprekken met burgers en ondernemers is er voor gekozen om geen welstandsvrije gebieden aan te wijzen. **Nu er echter enige jaren met de Nota Ruimtelijke Kwaliteit gewerkt is, blijkt dat het hanteren van een welstandsregime met sturing op ruimtelijke kwaliteit voor de binnenterreinen van de Chemelot-site onvoldoende toegevoegde waarde heeft. Op deze terreinen is met name sprake van een puur efficiënte en technische beeldkwaliteit (loodsen en fabrieken), die het omgevingsbeeld niet negatief beïnvloedt. Het binnenterrein is met deze actualisatie welstandsvrij geworden met uitzondering van de (uitbreiding van de) Brightlands Chemelot Campus en de steenberg.**

## GEBIEDSKAART EN KAART CHEMELOTTERREIN





### EEN DUURZAME GEMEENTE (pag. 10 NRK, algemeen deel)

Reeds in de Structuurvisie 2010 en zeker in de Omgevingsvisie 2016 is duurzaamheid een thema dat medebepalend is voor de ruimtelijke kwaliteit van Sittard-Geleen. Groen en water verhogen de belevingswaarde en de recreatiemogelijkheden van de gemeente. Bij stedelijke ontwikkelingen en herinrichtingen wordt ingezet op een versterking van de groen- en waterstructuur als ruimtelijke dragers van en bijdrage aan de stedelijke kwaliteit en als middel om tot een verantwoorde temperatuurregulatie te komen voor de bebouwde omgeving. Water heeft immers een verkoelend effect. als bijdrage aan de stedelijke kwaliteit. Dit streven is in deze Nota omgezet door aandacht te

vragen voor initiatieven in het landschap en nabij het stedelijk groen. Duurzaamheid gaat niet alleen over groen. In de Omgevingsvisie 2016 wordt duidelijk gekoerst op een energie-neutrale gemeente, waarbij alternatieve energiebronnen belangrijk zijn. Klimaatadaptatie staat hoog in het vaandel. De middelen om dit te bereiken raken ook het bouwen, dus ook redelijke eisen van welstand, dus óók deze Nota. De Nota staat innovatieve oplossingen voor duurzaam bouwen niet in de weg. Sterker nog, de gemeente ziet het als haar taak duurzaamheidstoepassingen in bouwprojecten te stimuleren en mee te zoeken naar oplossingen mochten deze toepassingen niet stroken met redelijke eisen van welstand. De overheid en haar gesprekspartners doen natuurlijk voortdurend ervaring op met het concretiseren van de duurzaamheidsopgave. Daarnaast is de technische vooruitgang groot waardoor het toepassingsbereik steeds meer toeneemt, ook door de bril van de omgevingskwaliteit gezien. Naast groen, water, energietransitie en klimaatadaptatie ziet duurzaamheid in het kader van welstand / ruimtelijke kwaliteit ook op herbestemming van bouwwerken. De gemeente is bijvoorbeeld rijk aan leegstaande grote, religieuze gebouwen. Herbestemming raakt niet alleen het gebouw in zijn beeldkwaliteit (en vaak ook monumentale waarden) maar zeker ook in de ruimtelijke omgevingskwaliteit. De Nota geldt hierin als inspiratiebron en toetsingskader. Herbestemming en in het kielzog hiervan de Nota als borger van de ruimtelijke omgevingskwaliteit.

## Vaste criteria ARK Sittard-Geleen

Gewijzigd 25 februari 2021

### Handleiding

#### 1.4 Contextvisie en programmavisie

De context en het programma heeft een resultaat na analyse. Om munitie aan te maken voor om voldoende

gewapend te zijn bij het formuleren van een concept is een contextvisie en een programmavisie nodig. Deze

worden gevormd op basis van conclusies in het onderzoek. De contextvisie en programmavisie is dus afhankelijk

per project.

- Hoe duurzaam zijn de bedoelde gebouwen en omgevingsinitiatieven? **Deze vraag werpt zich expliciet op vanuit het gegeven dat de gemeente duidelijk koerst op een energie-neutrale gemeente en klimaatadaptatie hoog in het vaandel heeft staan. Zij ziet het als haar taak hieruit voortkomende duurzaamheidstoepassingen in bouwprojecten te stimuleren.**

#### *Materiaal, kleur en textuur:*

Materiaal- en kleurgebruik hebben een grote invloed op het uiterlijk van een bouwwerk, diens karakter en de omgeving. Textuur is de wijze waarop een materiaal is samengesteld en hoe de structuur eruit ziet. Door middel van materialen, kleuren en texturen krijgt een bouwwerk uiteindelijk zijn zichtbare visuele en voelbare tactiele kracht. Het is belangrijk het materiaal en kleurgebruik af te stemmen op de omgeving, waarbij ingetogenheid de voorkeur geniet.

Contrasterende materialen en kleuren kunnen afhankelijk van een ontwerp en omgeving, indien juist, worden toegepast. Als materialen en kleuren teveel los staan van het architectonische ontwerp en daarin geen ondersteunende functie hebben maar slechts worden gekozen op grond van decoratieve werking, wordt de betekenis ervan toevallig en kan het afbreuk doen aan de zeggingskracht van het bouwwerk. Materiaal zal het karakter van het gebouw ondersteunen. Het heeft ook te maken met de houding welke het gebouw in zijn context gaat aannemen. In werkelijkheid zal het materiaalgebruik een evenwicht zijn tussen

karakter en bouwkundige noodzaak. **Maar ook duurzaamheid en integratie is hier belangrijk. De gemeente ziet het als haar taak duurzaamheidstoepassingen in bouwprojecten te stimuleren en mee te zoeken naar oplossingen mochten deze toepassingen niet stroken met redelijke eisen van welstand. De overheid en haar gesprekspartners doen natuurlijk voortdurend ervaring op met het concretiseren van de duurzaamheidsopgave. Daarnaast is de technische vooruitgang groot waardoor het toepassingsbereik steeds meer toeneemt, ook door de bril van de omgevingskwaliteit gezien.**

Kleur en licht zullen de ruimtelijkheid, de vorm en de integratie in de context ondersteunen. Kleur is ook nauw verbonden met materialen. Materialen kunnen grotendeels al kleurbepalend zijn.

Een kwalitatief ontwerp kent een materiaal- en kleurgebruik en textuur die in harmonie zijn met het ontwerp en met de omgeving.