

# Trouw Nutrition International BV Putten

## Rampbestrijdingsplan



- Datum: 12 januari 2021
- Versie: 1.0
- Zaaknummer: 19-46944
- Auteur: H.J. (Jan) Bruggink
- Organisatieonderdeel: Crisisbeheersing
- Vastgesteld AB VNOG: xx-xx-2021

## Inhoud

Deel 1: Algemene informatie .....	3
Inleiding.....	3
Leeswijzer .....	3
1    Wettelijk kader .....	4
A: Functies en verantwoordelijkheden Trouw Nutrition .....	4
B: Crisisorganisatie VNOG.....	4
C: Opschaling en crisiscommunicatie .....	4
D: Schematisch overzicht Leiding en coördinatie .....	4
E: Voorbereide maatregelen Trouw Nutrition.....	5
F: Informatie bevolking.....	5
G: Buitenlandse autoriteiten .....	5
Wettelijke planvorming .....	5
Processen.....	5
Actualisatie en beproeven .....	6
Deel 2: Aandachtskaart Trouw Nutrition.....	7
Deel 3: Bijlagenboek .....	13

## Deel 1: Algemene informatie

### Inleiding

Het voor u liggende rampbestrijdingsplan(RBP) is opgesteld voor Trouw Nutrition in Putten. Het RBP Trouw Nutrition is één van de zeven rampbestrijdingsplannen die de VNOG maakt op basis van de Wet op de Veiligheidsregio's (Wvr). Gepoogd is om het document zo operationeel mogelijk te houden hetgeen de leesbaarheid ten goede komt.

### Leeswijzer

Deel 1:

Dit generieke deel gaat in op de wettelijke aspecten die volgens het Besluit veiligheidsregio's (Bvr) in het rampbestrijdingsplan terug moeten komen. Ook wordt de relatie aangegeven tussen het rampbestrijdingsplan en de wettelijke planvorming. Er wordt eveneens kort ingegaan op de wijze van actualisatie en beproeving van het RBP.

Deel 2:

Dit deel bevat de operationele informatie die van belang is bij incidenten die Trouw Nutrition kunnen treffen. De bedrijfsspecifieke informatie van Trouw Nutrition is beschreven in een aandachtkaart Trouw Nutrition.

Deel 3:

In dit deel zijn alle relevante bijlagen te vinden die zijn gebruikt bij het opstellen van het rampbestrijdingsplan. Vanwege de grootte van de documenten zijn deze digitaal beschikbaar en wel op de volgende locaties:

- 1: LCMS als voorbereide activiteit
- 2: I schijf: Operationele informatie multi / planvorming / rampbestrijdingsplannen / Trouw Nutrition

## 1 Wettelijk kader

Vanuit de Wet veiligheidsregio's (Wvr) is in het Besluit veiligheidsregio's (Bvr) vastgesteld dat de veiligheidsregio verantwoordelijk is voor de vaststelling van een rampbestrijdingsplan (RBP), ter voorbereiding op een ramp in een hogedrempelinrichting als bedoeld in artikel 1, eerste lid van het Besluit risico's en zware ongevallen 2015 (BRZO). Het Bvr geeft verder aan welke onderdelen expliciet in het RBP opgenomen dienen te worden.

### A: Functies en verantwoordelijkheden Trouw Nutrition

Om inzichtelijk te krijgen welke personen en functies binnen Trouw Nutrition gemandateerd zijn om procedures binnen en buiten de inrichting in werking te stellen is in bijlage 2 het overzicht opgenomen van functies en verantwoordelijkheden.

### B: Crisisorganisatie VNOG

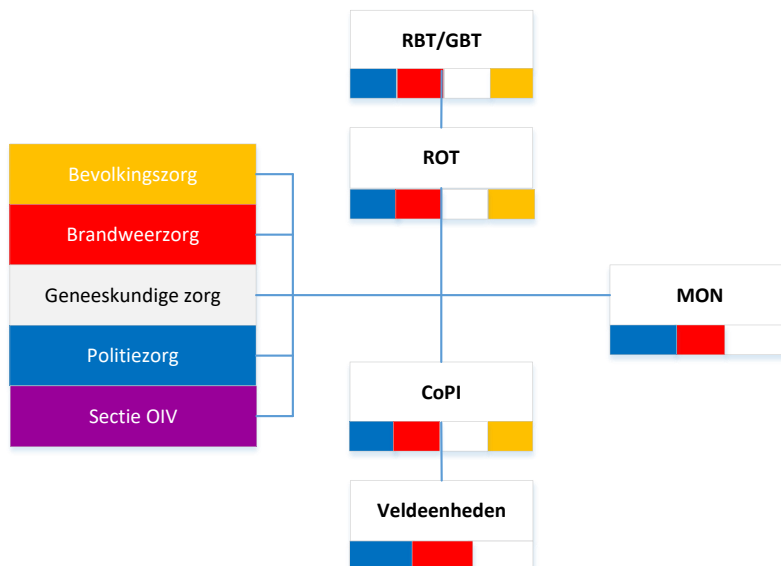
Ter voorbereiding op mogelijke rampen is voor het gebied van de Veiligheidsregio Noord- en Oost-Gelderland het Regionaal Crisis Plan (RCP) opgesteld. (Bijlage 3) Zaken die beschreven staan in het RCP worden als bekend verondersteld en zullen niet opnieuw beschreven worden in dit plan.

### C: Opschaling en crisiscommunicatie

Bij incidenten komen crisisfunctionarissen samen in verschillende crisisteams. Crisiscommunicatie heeft binnen deze crisisteams een belangrijke plek. In 2018 is de organisatie van de crisiscommunicatie gewijzigd. Binnen de VNOG is de crisiscommunicatie bij opgeschaalde incidenten georganiseerd conform het model in bijlage 4.

Opschaling in crisissituaties gebeurt volgens het GRIP model. GRIP is beschreven in het RCP.

### D: Schematisch overzicht Leiding en coördinatie



*Figuur: Voorbeeld bevelvoeringstructuur bij incident wat is opgeschaald naar GRIP 3*

De operationele diensten worden conform de normale procedures gealarmeerd. Het crisisplan is van toepassing op dit rampbestrijdingsplan. Voor nadere uitleg van de crisisorganisatie, crisisprocessen en opschaling wordt dan ook verwezen naar het geldende crisisplan.

Dit betekent dat ook Trouw Nutrition een rol en eigen verantwoordelijkheid heeft binnen de bestrijding en beheersing van een mogelijk incident. Deze verantwoordelijkheid is beschreven in het bedrijfsnoodplan van Trouw Nutrition (bijlage5 )  
Zowel het ROT als het RBT vindt plaats in het gebouw van de VNOG/ Politie eenheid Oost, aan de Europaweg 79 te Apeldoorn.

<b>Crisisteam</b>	<b>Locatie</b>	<b>Adres</b>	<b>Plaats</b>
CoPI	Veilige locatie	Trouw Nutrition	Putten
ROT	VNOG	Europaweg 79	Apeldoorn
RBT	VNOG	Europaweg 79	Apeldoorn
GBT	Gemeentehuis	Fontanusplein 1	Putten

## **E: Voorbereide maatregelen Trouw Nutrition**

Binnen de inrichting Trouw Nutrition zijn verschillende beheersmaatregelen aanwezig. Voor een volledig overzicht hiervan wordt verwezen naar het Veiligheidsrapport (Bijlage 12). Om incidenten te voorkomen zijn er Preventieve Organisatorische maatregelen getroffen. Deze zijn zowel technisch als organisatorisch van aard. Voor een volledig overzicht wordt verwezen naar het bedrijfsnoodplan.

Trouw Nutrition beschikt over een BHV organisatie; niet over een bedrijfsbrandweer.

## **F: Informatie bevolking**

Al vanaf de conceptversie van het RBP wordt deze openbaar gemaakt conform de Algemene Wet Bestuursrecht. Deze geeft belanghebbenden een periode van minimaal 6 weken de gelegenheid om zienswijzen in te brengen. Het concept RBP wordt beschikbaar gesteld op de website van de gemeente Putten en de VNOG. Bij de gemeentelijke mededelingen in de lokale krant komt een mededeling dat het concept RBP ter inzage ligt en waar het te vinden is. Hierbij wordt ook aangegeven op welke wijze zienswijzen ingediend kunnen worden.

De VNOG zal ook actief deelnemen aan informatieavonden als deze worden georganiseerd om belanghebbenden te informeren.

## **G: Buitenlandse autoriteiten**

Incidenten bij Trouw Nutrition hebben geen effecten op het buitenland. Indien noodzakelijk worden buitenlandse autoriteiten geïnformeerd conform de bestuurlijke netwerkkaart.

## **Wettelijke planvorming**

Ter voorbereiding op mogelijke rampen is voor het gebied van de Veiligheidsregio Noord- en Oost-Gelderland een regionaal crisisplan (RCP) opgesteld. Zaken die beschreven staan in het RCP worden als bekend verondersteld en zullen niet opnieuw worden beschreven in dit plan. Dit plan geeft dan ook alleen de afwijkingen en aanvullingen van de in het crisisplan beschreven processen weer.

Het opstellen van het rampbestrijdingsplan heeft invloed op het Regionale Risicoprofiel. Door aan te geven welke maatregelen zijn getroffen om incidenten te beheersen zal het risico en de daarmee samenhangende effecten worden beperkt.

## **Processen**

Indien noodzakelijk worden onderstaande processen opgestart:

Processen brandweer

- Bron- en emissiebestrijding
- Redden
- Ontsmetten

Processen GHOR

- Acute Gezondheidszorg
- Publieke Gezondheidszorg

#### Processen Politie

- Ordehandhaving/Handhaven netwerken
- Opsporing
- Mobiliteit
- Bewaken en Beveiligen
- Opsporingsexpertise
- Interventie

#### Processen Bevolkingszorg


- Acute Bevolkingszorg
- Communicatie
- Informatie en Ondersteuning
- Herstelzorg

### **Actualisatie en beproeven**

In het Bvr is in artikel 6.1.7 beschreven hoe de Veiligheidsregio moet omgaan met een rampbestrijdingsplan; Het bestuur van de Veiligheidsregio draagt er zorg voor dat met passende tussenpozen, maar minimaal eenmaal per drie jaar het rampbestrijdingsplan opnieuw wordt gezien, beproefd en zonodig bijgewerkt. Bij de herziening wordt rekening gehouden met veranderingen die zich bij de inrichting en de VNOG hebben voorgedaan met nieuwe technische kennis en inzichten omtrent de bij rampen te nemen maatregelen.

De uitvoering van het beproeven wordt vastgesteld in het regionale multi oefenprogramma. De uitvoering van het beheer en actualisatie van het plan wordt gedaan door de VNOG, team crisisbeheersing, risicoanalyse en planvorming.

## Deel 2: Aandachtskaart Trouw Nutrition

<b>MIK Bedrijven MIK 002</b>	<b><u>Multidisciplinaire Informatiekaart</u> MIK 002 Trouw Nutrition Nederland (TNN)</b>		
	Versie: dd. 12-1-21		
<b>Gerelateerde kaarten: A-12201; O-12004</b>			
<b>Doel kaart: Operationele informatie TNN</b>			

Bedrijfsgegevens	
Naam :	Trouw Nutrition International BV
Postadres :	Nijverheidsweg 2
Postcode en Plaats :	3881 LA Putten
Telefoon :	0341-371611
Industrieterrein:	Keizerswoerd

Bedrijfsinformatie
<p>Bij Trouw Nutrition worden voor de diervoeder-industrie en landbouw zogenaamde additieven of premixen geproduceerd die toegevoegd worden aan diervoeding. Deze additieven hebben als doel de diervoeding van mineralen en vitaminen te voorzien.</p> <p>Additieven of premixen bestaan uit mengsels van grondstoffen. De fysische vorm van de premix is vast (poedervorm). De mengsels bestaan hoofdzakelijk uit vitamines, spoorelementen en mineralen. De producten worden geleverd aan de mengvoederindustrie en worden toegevoegd aan diervoeding of mengsels en eindproducten daarvan.</p>

Contactpersonen
Veiligheidskundige 0651607141 ( <i>Telefoonnummers in GMS beschikbaar</i> )
In het bijlagenboek is een kort overzicht gegeven van de relevante functies en de daarbij behorende taken en bevoegdheden zoals die bij Trouw Nutrition van toepassing zijn tijdens crisissituaties. (bijlage 2)

Gemiddeld aantal mogelijk aanwezige personen:			
Personen	Locatie	Aantal personen	Dag en werktijd
Personeel	Kantoor	50	ma-vr 8:30-17:00
	Premix fabriek en expeditie	16	ma-vr 07:15-16:00
	Premix fabriek (2-ploegen)	2*4=8	ma-vr 06:00-22:00
	Premix fabriek (3-ploegen)	Minimaal 2 per ploeg	ma-vr 6:00 – 22:00
	Specialiteiten fabriek ((Vit. E / D3 / Kaken / AHC)	4	ma-vr 07:15-16:00
	Opslagloods (Nijverheidsweg 4a	0 / incidenteel	ma-vr 07:15-16:00
Chauffeurs		Gemiddeld: 6	ma-vr 07:15-16:00
Bezoekers	Diverse locaties	Gemiddeld: 4	ma-vr 07:15-16:00
Contractor	Diverse locaties	Afhankelijk van project	ma-vr 07:15-16:00

### Beschrijving organisatie

De General manager Benelux is de eindverantwoordelijke voor het gevoerde beleid binnen Trouw Nutrition Benelux en daarmee ook eindverantwoordelijk voor de veiligheid en milieu van TNN. In relatie van veiligheid en milieu wordt de General manager inhoudelijk door de HSEQ-manager bijgestaan. Het MT van Trouw Nederland is verantwoordelijk voor het gevoerde beleid in TNN en kunnen namens de General manager beslissingen nemen rondom veiligheid en milieu.

### Wijze van opschaling en alarmering

De dienstdoende operator in de Calamiteiten Bedieningskamer (CBK) en de overige BHV'ers zijn verantwoordelijk voor het eventuele opschalen. Bij calamiteiten als brand of explosie zal het noodteam en hulpdiensten worden gealarmeerd. In deze situatie zal ook de directie van TNN en de omliggende bedrijven worden gewaarschuwd.

De noodcommissie wordt opgeroepen na een melding van een ernstige calamiteit (situaties waarbij de hulpdiensten gealarmeerd worden) en neemt de verantwoordelijkheid over van de operator CBK. Een BHV'er heeft de leiding over de noodcommissie.

Noodcommissie bestaat uit:

- Directievertegenwoordiger
- Bedrijfshulpverleners
- Technische dienst

Indien er sprake is geweest van een ontruiming en alle mensen zijn overgebracht, wordt de verdere afhandeling van de calamiteit overgenomen door het TNN crisisteam.

Het crisisteam bestaat uit:

- Afvaardiging MT leden
- Afdelingshoofden
- Aantal en type functionarissen afhankelijk van type en effecten van de calamiteit.



Ligging van Trouw Nutrition



### Beschrijving van de omgeving

TNN is gelegen in industrieterrein Keizerswoert. Dit industrieterrein ligt ten noordwesten van de kern Putten. Het gebied wordt globaal begrensd door de Beekweg, ongebouwde agrarische gronden aan de westzijde, de Husselsesteeg, de Stationsstraat en de spoorlijn Amersfoort-Zwolle. De inrichting bevindt zich op circa 800 m van de bebouwde kom van Putten (circa 24.500 inwoners).

Op dit industrieterrein zijn gemengde, op industrie gerichte bedrijven aanwezig. Er is geen sprake een PR 10-6 contour (externe veiligheidsrisico's) waardoor de aanwezigheid van kwetsbare objecten niet meer relevant is.

### Externe risico's.

Trouw Nutrition bevindt zich in een gebied waar de kans op een natuurramp (overstroming, aardbeving, natuurbrand) nihil is.

Gemeente Putten bevindt zich gemiddeld 8,5 meter boven NAP; er zijn geen rivieren in de buurt; hierdoor is de kans op overstroming nihil. Het Veluwemeer vormt geen gevaar voor overstroming.

Er is geen verhoogd risico op aardbevingen; Putten ligt niet in een aardbevingsgebied; Het industriegebied waar Trouw Nutrition is gevestigd, ligt op ca. 1 km. Van natuurgebieden waardoor de kans dat een natuurbrand het terrein bereikt laag is.

## Scenario's en effecten

Onderstaande scenario's zijn nader uitgewerkt in bijlage 1.

Scenario 1: Een stofexplosie in een grote bulkgrondstofsilo (silo-nummer 309) met stofexplosiegevoelige grondstoffen. In het geval van TNN is dit Methionine'. (VR)

Scenario 2: Zeer grote brand in de PGS 15-2 opslaglocatie.

Risico's:

- Kans op stof explosies en cascade effecten
- Mogelijk vrijkomen van aqua toxische stoffen;
- Mogelijk vrijkomen van stofexplosiegevoelige stoffen die in combinatie met een ontstekingsbron tot een stofexplosie kunnen leiden.
- Toxische stoffen raken betrokken bij brand in PGS15 opslag
- Invloed van natuurrampen is laag (zie bijlage 15 Externe risico's)

Effecten zijn afhankelijk van soort en hoeveelheid stof, de omgeving en het weertype

Bij de branden ontstaan dikke en zwarte rookwolken waarvan de samenstelling niet bekend is.

- Gezondheidseffecten door blootstelling aan de rook (veelal inhalatie effecten)
- Milieuschade aan bodem, bomen, planten, gewassen en grond- en oppervlaktewater.
- Gecontamineerd bluswater kan bacterieremmend werken.

## Maatregelen CoPI / ROT

### Trouw Nutrition Nederland

- **Noodprocedure TNN voorziet in:**
  - Waarborgen veiligheid personeel TNN en derden (evacuatie, ontruiming, bescherming tegen gevaren)
  - Waarschuwen hulpdiensten
  - Waarschuwen directie TNN
  - Vervolgacties (aanwezigheidscontrole, assisteren en informeren hulpdiensten)
- 
- De volgende interne instructies zijn hierbij van toepassing:
    - Ontruimingsinstructie
    - Instructie noodcommissie
    - Registratie personeelsaanwezigheid
    - Schematisch overzicht ontruiming
    - Wat te doen bij een emissie (Opruimen emissie; afvoer blus- en regenwater)

### Multi Algemeen

- Als één van de genoemde scenario's van toepassing is; Overweeg GRIP 2.
- Rijd met de windrichting mee naar het incident toe, om besmetting te voorkomen.
- Plaats de Mobiele Commando-unit (MCU) bovenwinds; buiten de cirkels.
- Snel starten met crisiscommunicatie en overweeg een NL-Alert om de omgeving te informeren en handelingsperspectief te bieden. (zie ook kader crisiscommunicatie)
- Overweeg bedrijfsdeskundige als adviseur in het CoPI
- Overweeg ontruiming
- Houdt rekening met gezondheidsaspecten en milieu
- Informeer CET-MD / RIVM

### Uitvoeringsaspecten

- Bepaal gebiedsindeling (bron- en effectgebied)
- Hanteer ruime afzetting
- Overweeg schuilen/ontruimen/evacueren
- Geef dringende adviezen
- Hanteer startmal (I=750m: B=300 m)

### Brandweer

- Overweeg inzet "defensief buiten" i.v.m. mogelijke stofexplosies.
- Mogelijk vrijkomen milieubelastende stoffen.
- Gebruik PBM i.v.m. mogelijk vrijkomen hoge concentraties vitamines.
- Check of riolering is afgesloten.
- Voorkom (of beperk) uitstroom van vervuild bluswater of vloeistoffen in het riool.
- Waarschuw waterschap.
- Maak het effectgebied inzichtelijk door inzet van de Verkenningseenheden.

## GHOR

- Triage, behandelen en vervoeren van slachtoffers
- Alarmeer de GAGS en overleg over de effecten voor de gezondheid. Indien nodig, schakel de Milieu Ongevallen Dienst (MOD) in van het RIVM.
- Zorg dat de informatie bekend is bij de overige disciplines en geef deze informatie door aan crisiscommunicatie.
- Breng de kwetsbare objecten (zorginstellingen) in het effectgebied in beeld.
- Stem af met GGD over inzet Psychosociale hulpverlening (PSH).
- Onderhoudt, voor eventueel vervolgonderzoek gevaarlijke stoffen, contact met Medische Milieukunde (MMK) van de GGD.
- Stem af met bevolkingszorg voor eventuele slachtofferregistratie, vervolgonderzoek.

## Politie

- Organiseer afzettingen boven- en benedenwinds; stem af met de brandweer over de veilige afstanden.
- Creëren veilige opstelplaats voor voldoende hulpverleningsvoertuigen en aan en afvoerroutes voor de hulpdiensten.
- Zorg voor het eventueel afzetten van het industrie terrein en de doorgaande wegen (verkeerscirculatie).
- Onderzoek of er (mogelijk) sprake is van opzet of een aanslag. Communiceer naar de overige diensten of het om een Plaats Delict (PD) gaat.

### **In geval van ontruimen afstemmen:**

- waar slachtoffers door de brandweer heen gebracht worden,
- waar ze door het Witte Kruis of politie overgenomen en geregistreerd worden,
- met de GHOR afstemmen waar ze naartoe gaan.

## Bevolkingszorg

- Het proces Opvang en Verzorging kan eventueel opgestart worden. De vastgestelde opvanglocatie zijn via de gemeente beschikbaar. ([www.crisisbeheersing.info](http://www.crisisbeheersing.info))
- Achterhaal eventuele vergunningen of andere informatie over het bedrijf. (Provincie / ODRN)
- Breng risicovolle en kwetsbare objecten in de omgeving in beeld.
- Start het proces preparatie nafase zo spoedig mogelijk op.

## Crisiscommunicatie

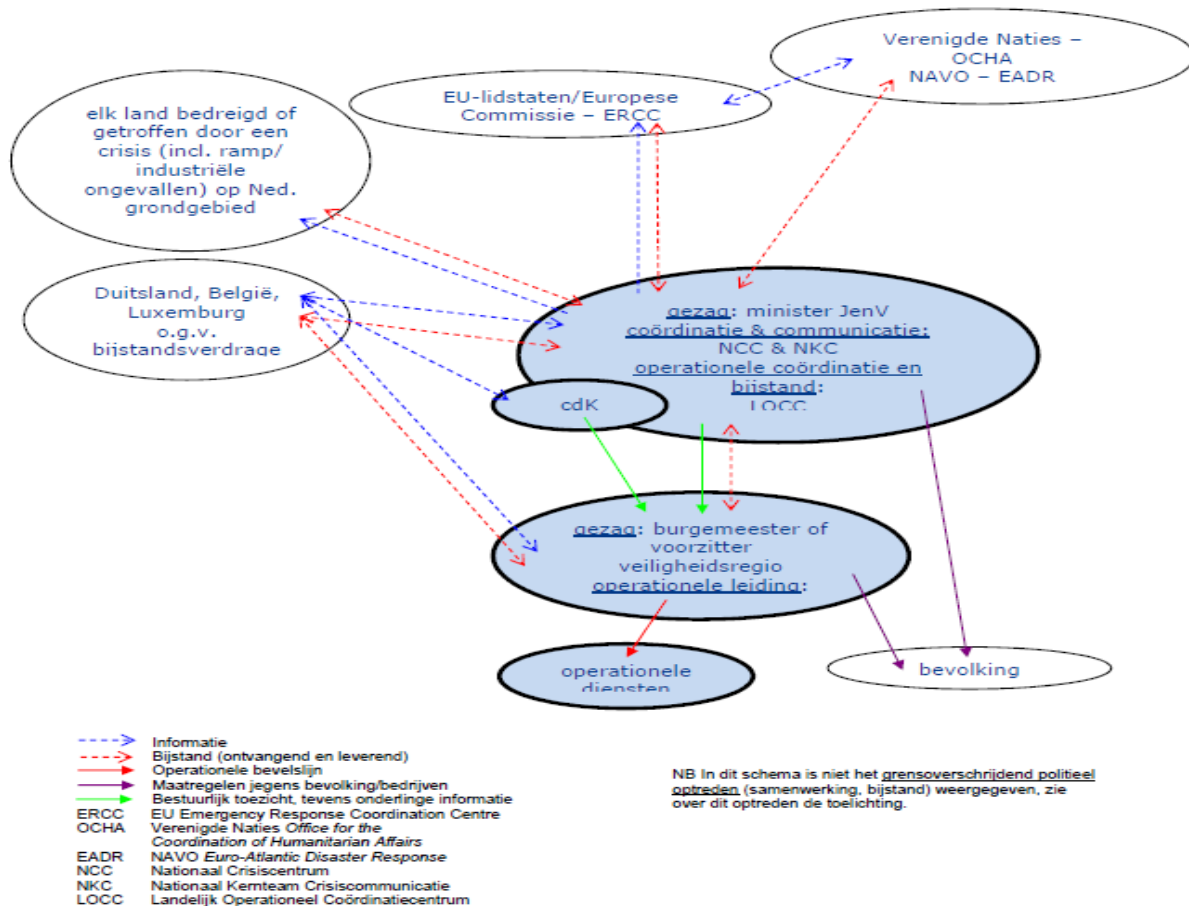
- Snelheid van handelen is cruciaal; start zo snel mogelijk met het geven van handelingsperspectief door middel van het inzetten van NL-Alert.
- Bericht: **Laat ramen en deuren sluiten en mechanische ventilatie uitschakelen.**  
Vervolgens:
- Krijg duidelijk tot waar de verspreiding plaatsvindt.

Stem de communicatieboodschap voor de mensen in het effectgebied af met de GHOR.

## Strategisch / Bestuurlijk

- Tijdens het incident is het waarschijnlijk dat de rol van de burgemeester vrij snel verandert naar Burgervader/moeder. Het is te verwachten dat het accent ligt op crisiscommunicatie. In bijlage 14 wordt een overzicht van de verschillende rollen gegeven.
- Een mogelijk voorkomend dilemma is om de personen in een gebied te laten schuilen, het gebied direct te ontruimen wegens acuut gevaar of deze personen het dringend advies te geven om het gebied te verlaten of te evacueren op basis van een noodverordening.
- Trouw Nutrition ligt in de gemeente Putten; informeer bij incidenten zo spoedig mogelijk de burgemeester en de omliggende gemeenten via de reguliere lijnen.
- Adviseer vanuit de brandweer en GHOR over (gezondheids)effecten hiervan.
- Algemeen bestuurlijke aandachtspunten zijn opgenomen in bijlage 8.

**rampenbestrijding algemeen & handhaving openbare orde**



## Deel 3: Bijlagenboek

Bijlagen zijn beschikbaar op de volgende locaties:

- 1: LCMS als voorbereide activiteit
- 2: I schijf: Operationele informatie multi / planvorming / rampbestrijdingsplannen / Trouw Nutrition

### Bijlagenboek

#### 1. Risicoanalyse, scenario's en effecten

Voor Trouw Nutrition zijn 2 scenario's uitgewerkt; deze zijn afgeleid uit de Veiligheidsrapportage.

#### 2. Functies en verantwoordelijkheden

Hierin zijn de functies en verantwoordelijkheden van de aan de inrichting verbonden personen die bevoegd zijn om procedures van alarmering binnen en buiten de inrichting en van inwerkingstelling van bestrijdingsacties binnen de inrichting in werking te doen treden;

#### 3. Regionaal Crisisplan

Zaken die beschreven staan in het RCP worden als bekend verondersteld en zullen niet opnieuw beschreven worden in dit plan. Ter verduidelijking is het plan wel als bijlage toegevoegd.

#### 4. Organisatie Crisiscommunicatie

Beschrijving van de taken en verantwoordelijkheden van de crisisorganisatie in de verschillende crisisstaven.

#### 5. Calamiteitenplan TNN 2018

Hier is het complete bedrijfsnoodplan van de panden van Trouw Nutrition Nederland te Putten.

#### 6. Schuilen, ontruimen en evacueren

In deze bijlage is het stroomschema opgenomen waaruit beslist kan worden welke optie tot bescherming van betrokken personen het meest wenselijk is.

#### 7. Overzichtsbeeld Trouw Nutrition

Beeld waar Trouw Nutrition is gesitueerd t.o.v. de kern Putten.

#### 8. Algemeen bestuurlijke aandachtspunten en rollen burgemeester

Hierin zijn een aantal punten aangegeven wat mogelijk tot een dilemma kan leiden.

#### 9. Maximaal aanwezige en toegestane stofhoeveelheden

Deze bijlage geeft de aanwijzingsgrond aan voor TNN. Via de portier is er een actueel overzicht van de aanwezige grondstoffen en de bijbehorende locaties.

#### 10. Kaartmateriaal

- Bereikbaarheidskaart
- Risicokaart Gelderland

Evt. Kaarten zoals getekend en beschikbaar voor de MDT

#### 11. Vergunningverlening Trouw Nutrition

Hierin wordt kort ingegaan op de vergunningverlening voor Trouw Nutrition en het toezicht- en handhavingstraject door de ODRN.

#### 12. Veiligheidsrapport 2019

## Afkortingenlijst

AGS	Adviseur gevaarlijke stoffen
BHV	Bedrijfs Hulpverlening
BRZO	Besluit Risico Zware Ongevallen
Bvr	Besluit Veiligheidsregio
CBK	Calamiteiten Bedieningskamer
CET md	Crisis Expert team milieu drinkwater incidenten
CoPI	Commando Plaats Incident
GAGS	gezondheidskundig adviseur gevaarlijke stoffen
GBT	Gemeentelijk Beleidsteam
GGD	Gemeenschappelijke gezondheidsdienst
GHOR	Geneeskundige hulpverleningsorganisatie in de regio
GRIP	Gecoördineerde Regionale Incidentbestrijdings Procedure
LCMS	Landelijk Crisis Management Systeem
MDT	Mobiele data terminal
MMK	Medisch Milieu Kundige
MOD	Milieu Ongevallendienst
MON	Meldkamer Oost Nederland
ODRN	Omgevingsdienst Regio Nijmegen
PD	Plaats Delict
PSH	Psychosociale hulpverlening
RBP	Ramp Bestrijdingsplan
RBT	Regionaal Beleidsteam
RCP	Regionaal Crisisplan
RIVM	Rijksinstituut voor volksgezondheid en milieu
ROT	Regionaal Operationeel Team
TNN	Trouw Nutrition Nederland
VNOG	Veiligheidsregio Noord- en Oost-Gelderland
Wvr	Wet Veiligheidsregio