



Nota bodembeheer Grond Brunssum 2014

Vastgesteld door de gemeenteraad van Brunssum op 24 juni 2014
In werking getreden op 10 juli 2014

0. Samenvatting

Vanwege de invoering van het Besluit bodemkwaliteit en het aflopen van het Bodembeheerplan uit 2007 is nieuw beleid met betrekking tot grondverzet noodzakelijk. Er waren twee opties: grondverzet onder de regels van het landelijke, generieke kader met algemene regels, of het gemeentelijk bodembeleid actualiseren. Het 'oude' beleid werkte in de praktijk prima en het kunnen voortzetten daarvan werd dan ook als wenselijk gezien. Dit gaf aanleiding om binnen de regels die het Besluit bodemkwaliteit daarvoor geeft gebiedspecifiek beleid te maken dat zoveel mogelijk voortborduurde op het 'oude' bodembeleid. Omdat dezelfde situatie speelde in de gemeenten Landgraaf en Kerkrade is besloten om het nieuwe bodembeleid samen te maken. De gemeente Heerlen had haar beleid al geactualiseerd, maar ook hier is afstemming gezocht.

Uitgangspunten van het nieuwe beleid

De uitgangspunten van het gebiedsspecifieke bodembeleid als volgt:

- het bijdragen aan een duurzaam en efficiënt hergebruik van grond;
- het realiseren van een duurzaam gebruik van de bodem;
- het nastreven van een gebiedsgerichte bodemkwaliteit per functie van het gebied (dat kan bijvoorbeeld zijn 'wonen met tuin', 'industrie' (bedrijf) of 'natuur'). Dit betekent dat de bodemkwaliteit die wordt nagestreefd op een betreffende locatie, bepaald wordt door de gevoeligheid van de functie die dat gebied heeft. Een plek waar kinderen buiten spelen is uiteraard gevoeliger dan een bedrijventerrein. De bodemkwaliteit dient daar dus ook beter te zijn;
- en het creëren van een duidelijk kader voor afstemming van taken die voortvloeien uit de verschillende gemeentelijke beleids- en taakvelden, met andere woorden zorgdragen voor een consistent en uitlegbaar bodembeleid met duidelijke uitvoerbare en handhaafbare regels.

Gebruik maken van lokale normen

Het Besluit bodemkwaliteit geeft de mogelijkheid om bij het bepalen van de kwaliteit waaraan de bodem moet voldoen, normen te gebruiken die zijn afgestemd op de lokale situatie. Dit worden Lokale Maximale Waarden (LMW's) genoemd. Het is een bevoegdheid van de raad om deze vast te stellen.

Deze LMW's moeten beoordeeld worden op risico's bijvoorbeeld voor de mens en flora en fauna. Voor deze risicoanalyse moet verplicht een landelijk tool gebruikt worden, de zogenaamde Risicotoolbox. Voor een aantal stoffen is gekozen voor een LMW: zink, PAK, minerale olie en PCB. Uitgangspunt hierbij waren de normen uit het 'oude' beleid. Uit de toetsing is gebleken dat de gekozen LMW's geen risico's veroorzaken. Voor alle andere stoffen voldoen de landelijke normen.

De Bodemkwaliteitskaart

Bij het maken van een gebiedspecifiek beleid is een bodemkwaliteitskaart verplicht. De bodemkwaliteitskaart bestaat onder andere uit een *ontgravingskaart* en een *toepassingskaart*. De gemeenten zijn hierop ingedeeld in verschillende zones ('Wonen, Aw2000 en Industrie'; termen uit de bodemregelgeving).

De ontgravingskaart geeft de huidige gemiddelde kwaliteit weer van de bodem. De Richtlijn bodemkwaliteitskaarten schrijft voor dat deze kaart wordt opgebouwd uit tenminste 20 'waarnemingen' (resultaten van bodemonderzoek ter plekke) per zone. De kaart voldoet hier ruimschoots aan.

De toepassingskaart geeft aan welke kwaliteit de grond die in een zone wordt aangebracht minimaal moet hebben. Binnen de zones wordt de kwaliteit van grond die hergebruikt mag worden bepaald door de functie van dat gebied. Hoe gevoeliger de functie (bijvoorbeeld plekken waar kinderen spelen), hoe beter de bodemkwaliteit moet zijn. De gekozen LMW's zijn per zone op de kaart opgenomen.

Leesvoorbeeld toepassingskaart: bijlage 7A van deze nota is een uitsnede van de toepassingskaart voor Brunssum. In zone 1 'Bovengrond Wonen' gelden 4 LMW's waaraan grond die daar wordt toegepast mag voldoen: 160 voor zink, 10 voor PAK, 70 voor minerale olie en 0,0095 voor PCB. Voor alle overige stoffen gelden de landelijke normen voor kwaliteitsklasse 'Wonen'.

De bodemkwaliteitskaart als bewijsmiddel voor de kwaliteit van een partij grond

De Nota bodembeheer regelt de noodzaak van bodemonderzoeken bij grondverzet bij ruimtelijke plannen (Wabo, Wet ruimtelijke ordening) en andere wettelijke taken zoals de Wet milieubeheer. De nota geeft onder voorwaarden vrijstelling voor bodemonderzoek bij bouw- en ruimtelijke plannen op onverdachte terreinen

Voordelen van een gebiedspecifiek beleid

Het bovenstaande samenvattend heeft het beleid afgestemd op de lokale situatie voordelen ten opzicht van het landelijke, algemene beleidskader:

- het beleid inclusief de Lokale Maximale Waarden zijn samen met de gemeenten Kerkrade en Landgraaf opgesteld. Door deze samenwerking gelden binnen deze drie gemeenten dezelfde regels voor burgers en bedrijven;
- er is meer ruimte voor hergebruik van grond;
- het mogen gebruiken van de nieuwe bodemkwaliteitskaart als bewijsmiddel voor het vaststellen van de kwaliteit van de bodem/een partij grond, betekent een kostenbesparing voor diverse partijen: zo hoeft een particulier die plannen heeft om te bouwen niet altijd meer een verkennend bodemonderzoek uit te laten voeren. Dit is in de huidige situatie wel verplicht. Dit scheelt zo'n 2.000,- tot 3.000,- euro per onderzoek. Het historisch bodemonderzoek dat wel altijd uitgevoerd moet worden kost gemiddeld slechts zo'n 350,- / 400,- euro. Bij grote projecten met meerdere of grotere partijen grond loopt dit kostenvoordeel nog veel verder op;
- het gebiedsspecifieke beleid is helemaal afgestemd op onze lokale situatie, zodat zo efficiënt mogelijk en zo duurzaam mogelijk vrijkomende partijen grond ergens anders binnen het grondgebied waarop de nota betrekking heeft hergebruikt kunnen worden. Hierdoor komt het minder vaak voor dat grond die vrijkomt bij een project niet meer toegepast mag worden en bijvoorbeeld afgevoerd moet worden naar een erkende verwerker met alle kosten vandien;
- de grondverzetmogelijkheden van het voormalige gemeentelijke bodembeleid worden gehandhaafd.

Kortom: hierdoor blijft het voor iedereen mogelijk om onder voorwaarden op een duurzame en verantwoorde manier grond te verplaatsen binnen de regio zonder dure onderzoeken.

Inhoudsopgave

0. Samenvatting.....	2
1 Inleiding.....	5
1.1 Aanleiding en doel.....	5
1.2 Ruimtelijke afbakening.....	6
1.3 Wettelijke en beleidsmatige afbakening.....	6
1.4 Vaststelling en geldigheid.....	8
1.5 Leeswijzer.....	8
2 Het wettelijk kader en de beleidsuitgangspunten.....	9
2.1 Inleiding.....	9
2.2 Beleidshistorie.....	9
2.2.2 Mijneen en het bodembeleid.....	9
2.3 Beleidsuitgangspunten.....	10
2.4 Maatschappelijke opgaaf gemeente Brunssum.....	11
3 Functie en kwaliteit.....	13
3.1 Inleiding.....	13
3.2 De functies binnen de gemeente.....	13
3.3 De huidige kwaliteit van de grond.....	13
3.3.1 Grond buiten de mijnsteengebieden.....	13
3.3.2 Grond binnen de mijnsteengebieden.....	15
3.4 Evaluatie bodemkwaliteit en functie.....	17
4 Invulling gebiedspecifieke bodembeleid.....	18
4.1 Inleiding.....	18
4.2 Uitwerking normstelling gemeente Brunssum.....	18
4.2.1 Invulling lokaal beleid.....	18
4.2.2 Lokale maximale waarden.....	19
4.2.3 Leeflaag.....	20
4.2.4 Aandachtsgebieden voor wat betreft de toepassing.....	20
5 Uitvoering gebiedspecifiek bodembeleid.....	22
5.1 Inleiding.....	22
5.2 Grondverzet.....	22
5.3 Procedures: meldingen.....	24
5.4 Verklaring milieuhygiënische kwaliteit grond.....	26
5.4.1 Verklaring bij grondverzet.....	26
5.4.2 Asbestonderzoek.....	26
5.4.3 Gebruik bodemkwaliteitskaart bij overige sporen.....	27
5.4.4 Aandachtsgebieden voor wat betreft ontgraving.....	28
5.5 Toezicht en handhaving.....	28

Bijlage 1 Bodemfunctieklassenkaart mijnsteengebieden

Bijlage 2 Toelichting bodemkwaliteitskaart grond (Oranjewoud 2013)

Bijlage 3 Toelichting bodemkwaliteitskaart mijnsteen (CSO 2010)

Bijlage 4 Lijst met verdachte en verontreinigde locaties

Bijlage 5 Kaart met aandachtsgebieden

Bijlage 6 Ontgravingskaarten

Bijlage 7 Toepassingskaarten gemeenten Brunssum, Landgraaf en Kerkrade

Bijlage 7A Uitsnede toepassingskaart Bovengrond gemeente Brunssum

Bijlage 7B Uitsnede toepassingskaart Ondergrond gemeente Brunssum

Bijlage 8 Onderbouwing Lokale Maximale Waarden (LMW)

Bijlage 9 Literatuurlijst

1 Inleiding

In deze Nota bodembeheer is het gemeentelijk bodembeleid vastgelegd voor het grondgebied van de gemeente Brunssum. Hiermee geeft de gemeente invulling aan het Besluit bodemkwaliteit (Bbk) dat in 2008 van kracht is geworden. Dit besluit ziet toe op het hergebruik van grond en bouwstoffen.

De hergebruiksmogelijkheden voor **grond** binnen de gemeente Brunssum zijn omschreven in deze Nota. Met behulp van kaders zijn tekstpassages weergegeven, waarin beleidsafwegingen, wetteksten of definitieën nader zijn toegelicht. **Voor de hergebruiksmogelijkheden van mijnsteen binnen de gemeente Brunssum wordt verwezen naar de Nota bodembeheer mijnsteengebieden Brunssum** (zie kader).

In het Besluit en de Regeling bodemkwaliteit zijn de volgende definitieën van toepassing (zie onderstaand kader):

Grond: Grond is vast materiaal dat bestaat uit minerale delen met een maximale korrelgrootte van 2 mm en organische stof in een verhouding en met een structuur zoals deze in de bodem van nature worden aangetroffen, alsmede van nature in de bodem voorkomende schelpen en grind met een korrelgrootte van 2 tot 63 millimeter, met uitzondering van baggerspecie.

Mijnsteen: Bouwstof in hoofdzaak bestaande uit gebroken schalie en zandsteen met bijmengingen van kolengruis, die als nevengeesteente is vrijgekomen bij winning van steenkool.

Mijnsteengebied: Betreft de gebieden, vastgelegd in de Regeling bodemkwaliteit, waar mijnsteen onderdeel is van de bodem als gevolg van het mijnverleden. Hier bevinden zich de mijnsteenbergen en woonwijken/industrieterreinen met mijnsteen in de grond. Er wordt onderscheid gemaakt tussen herkomst- en toepassingsgebieden. De begrenzingen zijn opgenomen in de Regeling bodemkwaliteit.

In de Nota bodembeheer mijnsteengebieden is het gemeentelijk bodembeleid vastgelegd voor de omgang met mijnsteen in de mijnsteengebieden van de gemeente Brunssum. Deze Nota is sinds 2012 van kracht.

In de onderstaande tabel zijn de definitieën toegelicht in het kader van de hergebruiksmogelijkheden Besluit bodemkwaliteit. Daarbij is de reikwijdte van de deze Nota bodembeheer grond Brunssum aangeduid in relatie tot de in het kader genoemde Nota bodembeheer mijnsteengebieden Brunssum.

Beschrijving materiaal	Percentage grond	Percentage mijnsteen	Bodemvreemd materiaal	Hergebruik als bouwstof	Hergebruik als bodem
Grond	> 80%	< 20%	<20%	Nee	Ja, conform onderhavige Nota
Mijnsteen	20-80%	20-80%	<20%	Nee	Ja, conform Nota mijnsteengebieden
Mijnsteen	<20%	>80%	<20%	Ja, generiek kader Besluit bodemkwaliteit	Ja, conform Nota mijnsteengebieden
Grond/mijnsteen	< 80%	< 80 %	>20%	Nee	Nee

1.1 Aanleiding en doel

De gemeente Brunssum heeft voor het omgaan met grond gebiedsgericht beleid ontwikkeld in het kader van de Vrijstellingsregeling grondverzet (Bodembeheerplan 2007). De Ministeriële

Vrijstellingsregeling grondverzet gaf mogelijkheden om licht verontreinigde grond en mijnsteen als bodem her te gebruiken. Deze vrijstellingsregeling is komen te vervallen, vanwege de overgang van het Bouwstoffenbesluit naar het Besluit bodemkwaliteit.

Het is van groot belang voor de regio dat er voldoende toepassingsmogelijkheden voor grond blijven bestaan, ook nu sinds 2008 het Besluit bodemkwaliteit van toepassing is bij het hergebruik van grond. Om de bestaande afzetmogelijkheden te kunnen behouden is het noodzakelijk om te beschikken over een nieuwe invulling van lokaal bodembeleid.

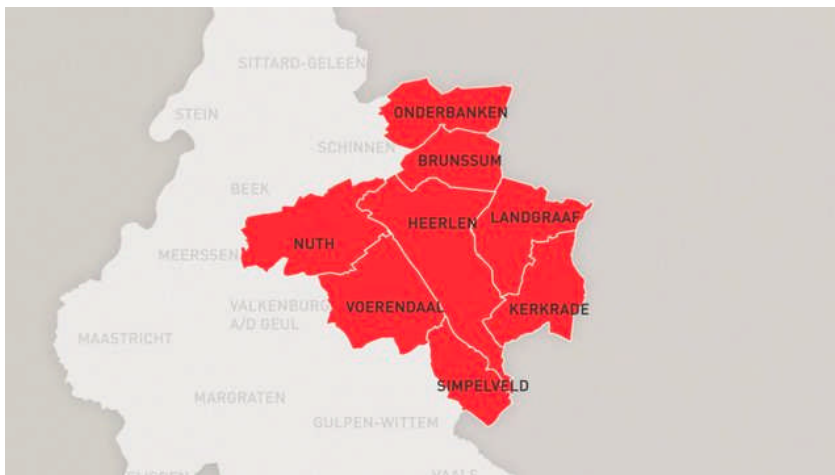
Het doel van de Nota Bodembeheer is invulling geven aan de beschikbare beleidsruimte voor gebiedsspecifiek en functiegericht bodembeheer.

Onderhavige Nota bodembeheer Grond is de uitwerking van het lokale bodembeleid voor de gemeente Brunssum. De uitwerking is in een samenwerking met de gemeenten Landgraaf en Kerkrade zo veel mogelijk gesynchroniseerd.

1.2 Ruimtelijke afbakening

De gemeente Brunssum maakt deel uit van de Parkstad regio. Parkstad is een verstedelijkte regio in Zuid-Limburg zoals weergegeven in onderstaande tekening.

Parkstad bestaat uit het grondgebied van de gemeenten Onderbanken, Brunssum, Heerlen, Landgraaf, Kerkrade, Voerendaal, Nuth en Simpelveld.



Globaal gezien bestaat de bodem in de bovengrond uit een lösslaag met daaronder fijn tot grof zand en grind. De dikte en diepte van de lagen varieert sterk en wordt in belangrijke mate bepaald door zuidoost-noordwest lopende breuken. De belangrijkste breuk in dit deel van Parkstad is de Feldbiss. De grondwaterstromingsrichting staat sterk onder invloed van de hoogteverschillen in het gebied. Het grondwater in het lager gelegen gebied tussen de Feldbiss-breuk en de westelijk gelegen Benzenradebreuk stroomt richting het noordwesten. Het water aan de oostkant van de Feldbiss breuk stroomt richting het noordoosten.

1.3 Wettelijke en beleidsmatige afbakening

In de Structuurvisie Brunssum van november 2009 is opgenomen dat in Brunssum uit oogpunt van bodemkwaliteit veilig moet kunnen worden gewoond, gewerkt en gerecreëerd. De bodem moet geschikt zijn voor het gewenste gebruik. Om dit te realiseren biedt deze beleidsnota een (voortzetting van) een lokaal beleidskader voor hergebruik van (gebiedseigen) grond binnen het beheergebied van de nota, waarbij gestreefd wordt naar:

- een balans tussen bescherming van de bodemkwaliteit en ruimte voor maatschappelijke ontwikkelingen,
- en het bieden van een praktische richtlijn aan de gemeentelijke diensten, adviesbureaus, aannemers en andere bodemintermediairs hoe in Brunssum het beste met vrijkomende of toe te passen grond kan worden omgesprongen, teneinde een duurzame bodemkwaliteit te realiseren.

Daarnaast wordt expliciet verwezen naar het Beleidskader Bodem 2010 van de provincie Limburg. In deze provinciale beleidsnota is invulling gegeven aan de beleidsvrijheid en interpretatieruimte van wet- en regelgeving. De basis is een aanpak van bodemverontreiniging langs vier sporen (het zgn. 'Meersporenbeleid': Wet bodembescherming, Woningwet, Wet ruimtelijke ordening en Besluit bodemkwaliteit). Daarnaast is het provinciaal beleid voor sterk verontreinigde grond (Wet bodembescherming (Wbb)) omschreven. Hiermee wordt vanuit een integraal perspectief naar de omgang van grond gekeken, voor zover de gemeente hiervoor bevoegd gezag is. De gemeente conformeert zich aan de uitgangspunten uit het Beleidskader bodem 2010.

In deze Nota is in gegaan op het *hergebruik van grond*. Daarbij is ingezoomd op de beleidskeuzen die zijn gemaakt in het kader van het Besluit bodemkwaliteit. De Nota is van toepassing op het gehele grondgebied van de gemeente.

In de onderstaande tabel is in eerste instantie invulling gegeven aan de bevoegd gezagrol Bbk. Daarnaast is in de tweede tabel hieronder een niet uitputtende opsomming weergegeven van aanverwante wet- en regelgeving waar rekening mee moet worden gehouden bij de toepassing van grond, bouwstoffen en mijnsteen..

Bevoegd gezag Besluit bodemkwaliteit:

Toepassing grond /bouwstof	Wet- en regelgeving	Bevoegd gezag
Nabij en ter plaatse van open water ¹	Besluit bodemkwaliteit	Waterschap Roer en Overmaas
Binnen inrichtingen die omgevingsvergunningsplichtig zijn	Art. 2 en 3 Besluit bodemkwaliteit Wet / algemene bepalingen omgevingsrecht / Wet milieubeheer	Gemeente Brunssum of provincie Limburg (bevoegd gezag Wabo)
Binnen defensie terreinen	Art. 2 en 3 Besluit bodemkwaliteit	Gemeente of Ministerie Infrastructuur en Milieu: afh. van aard van activiteiten

Relevante andere wet- en regelgeving:

Toepassing grond/bouwstof	Wet- en regelgeving	Bevoegd gezag
Behorende bij een ruimtelijke activiteit	Wet ruimtelijke ordening	Gemeente Brunssum
Binnen inrichtingen die omgevingsvergunningsplichtig zijn	Wet algemene bepalingen omgevingsrecht	Gemeente Brunssum of provincie Limburg
Binnen terreinen met hoge natuurwaarden ²	natuurbeschermingswet 1998 en provinciale beleidskaders (POL)	Provincie Limburg
Binnen een Nazorggebied ³	Wet Bodembescherming	Provincie Limburg

1) Voor wat betreft de waterbodem is het waterschap Roer en Overmaas bevoegd gezag voor het Besluit bodemkwaliteit. Er is sprake van waterbodem binnen de gemeente ter plaatse van onder andere de Rode beek en enkele open wateren in het Schutterspark. Indien grond in de nabijheid van een waterbodem (binnen de grenzen van de 'legger') wordt toegepast zal in overleg met het waterschap moeten worden vastgesteld wie in dat geval het bevoegde gezag is.

2) De ruimtelijke activiteit waarbinnen de grond wordt toegepast, moet passen binnen het vigerende bestemmingsplan en binnen de eisen die gesteld zijn in de provinciale beleidskaders (bijvoorbeeld de Ecologische Hoofdstructuur). De gebieden die behoren tot de EHS zijn (een deel van) het Schutterspark, de Brunssummerheide en aanliggende gebieden, welke zijn aangegeven op de kaarten, behorende bij het Provinciaal Omgevingsplan Limburg. Het nieuwe POL 2014 is op het moment van het opstellen van deze nota in ontwikkeling.

3) Voor de locaties die zijn gesaneerd in het kader van de Wet bodembescherming en waarvoor een nazorgverplichting geldt, blijven de eisen voor de nazorg van toepassing zoals bijvoorbeeld gebruiksbepalingen en minimale leeflaagdikte.

In paragrafen 4.2.4 en 5.4.4 (en bijlage 5) zijn aandachtsgebieden gedefinieerd waarvoor specifieke regels gelden.

1.4 Vaststelling en geldigheid

Deze Nota, inclusief de bijlagen treden in werking nadat de bestuurlijke vaststelling door de gemeenteraad van Brunssum is gepubliceerd. De geldigheidsduur van deze Nota bodembeheer bedraagt maximaal 10 jaar. Dit is vastgelegd in artikel 53 van het Besluit bodemkwaliteit.

Een bodemkwaliteitskaart moet conform de Richtlijn Bodemkwaliteitskaarten vernieuwd worden na 5 jaar of als er meer dan 25 % nieuwe onderzoeksgegevens voor handen zijn.

Bij het inwerking treden van deze Nota, wordt het door de raad op 30 oktober 2007 vastgestelde Bodembeheerplan voor de gemeente Brunssum en het Bodembeheerplan voor de defensie terreinen te Brunssum, vervangen.

Om praktische redenen wordt de gemeenteraad van Brunssum voorgesteld de vaststelling van beperkte aanpassingen met een uitvoerend karakter (bijvoorbeeld het actualiseren van de bodemkwaliteitskaart, uitbreiding van het beheergebied, acceptatie van bodemkwaliteitskaarten van andere gemeenten of het toevoegen van data van nieuwe parameters) te delegeren naar het college van burgemeester en wethouders.

1.5 Leeswijzer

Deze Nota bodembeheer is als volgt opgebouwd. In hoofdstuk 2 wordt het wettelijk kader toegelicht, alsmede de beleidshistorie en beleidsuitgangspunten. Tevens wordt ingegaan op het verwachte vraag en aanbod van grond in de nabije toekomst.

De hoofdstukken 3 en 4 behandelen de noodzakelijke stappen (zoals gedefinieerd in het Besluit bodemkwaliteit) die moeten worden doorlopen om de omgang met grond en mijnsteen beleidsmatig vast te leggen. De interactie tussen functie en kwaliteit vormt daarbij de rode draad.

In het laatste hoofdstuk (5) zijn de hergebruiksmogelijkheden voor grond uitgewerkt. Daarbij is zoveel mogelijk aangesloten bij de praktijk van melding en keuringen van partijen grond. Er is ingegaan op milieuhygiënische verklaringen en procedures waar initiatiefnemers mee te maken hebben.

2 Het wettelijk kader en de beleidsuitgangspunten

2.1 Inleiding

Sinds 2008 is het Besluit bodemkwaliteit van toepassing bij het hergebruik van grond. Voor de ingangsdatum van het Besluit bodemkwaliteit was het Bouwstoffenbesluit van kracht. Overgangsbepalingen dragen zorg voor een geleidelijke overgang tussen de Besluiten. Het verlopen van de overgangstermijnen vormt de directe aanleiding tot het vaststellen van de onderhavige Nota met daarin de gebiedsspecifieke uitwerking van de hergebruikmogelijkheden van grond. Hiermee wordt voldaan aan de eisen uit het Besluit bodemkwaliteit.

In dit hoofdstuk wordt het wettelijk kader nader toegelicht vanuit de situatie van de gemeente. Daarbij wordt in eerste instantie ingegaan op de beleidshistorie (paragrafen 2.2 en 2.3). Het Besluit bodemkwaliteit legt de verantwoordelijkheden voor bodembeleid bij het lokale bevoegde gezag. De uitgangspunten voor de omgang met grond worden besproken in paragraaf 2.4. De laatste paragraaf (2.5) gaat over de maatschappelijke opgaaf van grond binnen de gemeente.

2.2 Beleidshistorie

Sinds 1999 heeft de gemeente een Bodembeheerplan voor de aanpak van diffuse bodemverontreiniging. De laatste actualisatie van het bodembeheerplan heeft in 2007 plaatsgevonden.

Naar aanleiding van maatschappelijke ontwikkelingen heeft de gemeente met ondersteuning van de Rijksoverheid in 2011 het beleid ten aanzien van mijnsteen geactualiseerd. In de onderhavige nota is zo veel mogelijk aangesloten op de uitwerking van het mijnsteenbeleid zoals weergegeven in de Nota bodembeheer mijnsteengebieden Brunssum (in werking sinds 26 april 2012).

2.2.1 Bodembeheerplan 2007

In het Bodembeheerplan 2007 waren de beleidsdoelstellingen met betrekking tot de omgang met grond en mijnsteen vastgelegd. Er is destijds aangesloten bij het toenmalige beleid van Parkstad Limburg.

Om hergebruik volgens de destijds geldende Ministeriële vrijstellingsregeling grondverzet mogelijk te maken, is als onderlegger van het bodembeheerplan een bodemkwaliteitskaart vervaardigd. De gegevens die ten grondslag lagen aan de bodemkwaliteitskaart zijn afkomstig van het bodeminformatiesysteem van de gemeente.

Hergebruikmogelijkheden voor grond waren direct gerelateerd aan de lokale kwaliteit van de ontvangende bodem. Op basis van het 'stand still' beginsel was hergebruik toegestaan indien de lokale kwaliteit niet verslechterde.

2.2.2 Mijnsteen en het bodembeleid

In de regio Parkstad Limburg is in de mijnsteengebieden in het verleden mijnsteen gebruikt als aanvulmateriaal/ophoogmateriaal. Dit betekent dat in deze gebieden de mijnsteen als bodem aanwezig is. In het verleden is voor deze gebieden in het kader van Actief bodembeheer een separaat mijnsteenbeleid geformuleerd.

De kern van dit beleid was dat de mijnsteen als zijnde grond binnen milieuhygiënische verantwoorde randvoorwaarden in deze 'mijnsteengebieden' als bodem hergebruikt kon worden, het zogenaamde 'Concentratiebeleid'.

Gevoelige bestemmingen konden gerealiseerd worden op mijnsteen mits de aanwezige verontreinigingen dit toelieten en er ongeacht de mate van verontreiniging een leeflaag werd aangebracht van grond die voldeed aan de hergebruiksdoelstellingen in het gebied.

Het Besluit bodemkwaliteit schrijft voor (na wijziging van het Besluit in oktober/november 2011) dat de gemeente gebiedsspecifiek beleid maakt voor hergebruik van mijnsteen. Deze wettelijke plicht in combinatie met de aanwezigheid van grote hoeveelheden mijnsteen in deze regio (gemeenten Heerlen, Kerkrade, Landgraaf en Brunssum), in relatie tot voorgenomen ruimtelijke ontwikkelingen die plaats gaan vinden zoals de ontwikkeling van de Oostflank van Brunssum, vormden een directe aanleiding om het beleid ten aanzien van hergebruik van mijnsteen te actualiseren. Dit is gebeurd in de vastgestelde Nota mijnsteengebieden (2012).

Gebiedsspecifiek beleid betekent in de Nota mijnsteengebieden een lokale invulling van de generieke, landelijk vastgestelde normen waarbinnen mijnsteen mag worden hergebruikt. Voor gevoelige bestemmingen zoals woongebieden gelden strengere toepassingseisen, waardoor ter plaatse alleen schonere mijnsteen kan worden toegepast (maximaal van een kwaliteit die hoort bij de normen voor 'Wonen'). Aan de andere kant gelden voor minder gevoeligere bestemmingen zoals bedrijventerreinen een minder strenge norm. (Hooguit) licht verontreinigde mijnsteen (die dus voldoet aan de maximale normen voor 'Industrie') kan bijvoorbeeld worden toegepast ter plaatse van de groeve Mourik en Bouwberg. Met deze beleidskeuze wordt gestreefd naar een duurzaam hergebruik van mijnsteen nabij de locatie van ontgraving en wordt voorkomen dat mijnsteen over een lange transportweg moet worden afgevoerd naar stortplaatsen.

2.3 Beleidsuitgangspunten

Vanuit haar verantwoordelijkheid dient de gemeente invulling te geven aan lokaal bodembeleid. Deze invulling is afhankelijk van factoren als ambitie, draagvlak, externe actoren en vooral de ruimtelijke ontwikkelingen binnen de gemeentegrenzen.

De gemeenten Brunssum, Kerkrade en Landgraaf maken voor de invulling van hun bodembeleid gebruik van een *gebiedsspecifiek* scenario. Deze invulling is enerzijds ingegeven door het feit dat ter plaatse van deze drie gemeenten mijnsteen voorkomt op of in de bodem. Anderzijds heeft men een gemeenschappelijke bodemkwaliteitskaart laten ontwikkelen en wil men die accepteren als bewijsmiddel voor gemeentegrensoverschrijdend grondverzet. Dit kan alleen binnen een gebiedsspecifiek beleid.

In algemene zin zijn de beleidsuitgangspunten:

- Het bijdragen aan een duurzaam en efficiënt hergebruik van grond.
- Het realiseren van een duurzaam gebruik van de bodem.
- Nastreven van een gebiedsgerichte bodemkwaliteit per functie.
- Creëren van een duidelijk kader voor afstemming van taken die voortvloeien uit de verschillende gemeentelijke beleids- en taakvelden, met andere woorden zorg dragen voor een consistent en uitlegbaar bodembeleid met duidelijke uitvoerbare en handhaafbare regels.

Het belangrijkste uitgangspunt voor de invulling van lokaal beleid is het handhaven van de grondverzetmogelijkheden ten opzichte van het voormalige beleid.

Meersporenbeleid

Het meersporenbeleid is voor de provincie Limburg de afstemming tussen de verschillende regelgeving voor wat betreft bodembeleid. In het Beleidskader bodem van de provincie is uitgebreid aandacht besteed aan invulling van de meersporen. Vanuit de provincie wordt gestimuleerd om hier gebruik van te maken.

Uitgangspunt voor de bodemkwaliteitsdoelstelling was en blijft voor alle sporen de duurzame bodemgeschiktheid, getalsmatig ingevuld door de lokale maximale waarden (LMW). Het realiseren van deze bodemgeschiktheid wordt niet in alle gevallen verplicht gesteld; alleen indien er sprake is

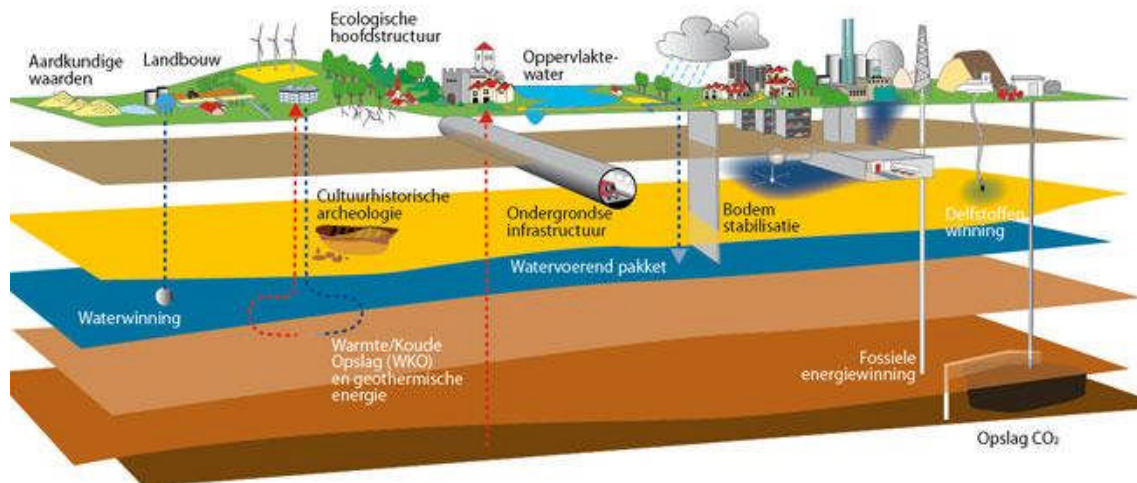
van een geval van ernstige bodemverontreiniging zijn sanerende maatregelen noodzakelijk.

Opgemerkt wordt dat met deze lokale invulling de minimaal vereiste aanpak wordt vastgelegd. Dat neemt niet weg dat ook voor situaties waarbij geen sprake is van een geval van ernst gekozen kan worden voor het realiseren van de duurzame bodemkwaliteit. Dit zal afhankelijk zijn van de (ruimte voor de) ambitie van de betrokken partijen om een duurzame bodemkwaliteit te realiseren (Beleidskader Bodem, provincie Limburg 2010).

Voor de gemeenten Brunssum, Landgraaf en Kerkrade is het meersporenbeleid een uitgangspunt voor lokaal bodembeleid. Vanuit dat oogpunt is het opgenomen in de uitwerking van deze nota bodembeheer (zie verder hoofdstuk 5).

Afstemming overige beleidsvelden

Het toenemend aantal ruimtelijke claims zal de gemeente Brunssum dwingen te zoeken naar creatieve verantwoorde oplossingen. Steeds vaker zullen die bestaan uit initiatieven om uit te wijken naar de ondergrond. Hierdoor neemt de druk op ondergronds ruimtegebruik toe en groeit de vraag naar inzicht in de ondergrond. De Brunssumse ondergrond is rijk aan objecten die onlosmakelijk met de bovengrond zijn verbonden. Voorbeelden zijn kabels en leidingen, riool- en gangenstelsels en tal van bouwwerken en technische installaties. Daarnaast bevinden zich in deze ondergrond delfstoffen als klei en zand, energie en grondwater voor de bereiding van drink- en industrieel proceswater en dient er bij ontwikkelingen rekening te worden gehouden met de aanwezigheid van archeologische waarden, geologische gesteldheid en bodemverontreinigingen (zie figuur 1). In de afweging van het vast te stellen beleid is zoveel mogelijk rekening gehouden met de maatschappelijke opgaaf van de ondergrond (paragraaf 2.5).



Figuur 1 ·Druk in de ondergrond

2.4 Maatschappelijke opgaaf gemeente Brunssum

De belangrijkste ontwikkelingen worden gevangen onder de noemer ‘maatschappelijke opgaaf’. Het lokale bodembeleid dient hierin te faciliteren, volgens de ambitie van de gemeente Brunssum (paragraaf 1.3). De vrijgekomen grond kan worden hergebruikt om bijvoorbeeld lokaal grond toe te passen en af te voeren met de bodemkwaliteitskaart als bewijsmiddel. Onderhavige nota scheidt de randvoorwaarden voor een dergelijk hergebruik.

Binnen Brunssum staat een aantal grootschalige projecten op stapel. Bij deze projecten komen grote hoeveelheden grond vrij:

- De Oostflankontwikkeling: Inrichting voorziene toeristisch-recreatief deel (NWW), uitbreiding golfbaan, herinrichting Atriumterrein Kochstraat, JFC/sportvelden.

- Renaturering Rode Beek; Ontkluizing van de Rode beek ter plaatse van de mijnsteenbergrand Hendrik.
- Realisatie Buitenring; Ingraven van de weg in diverse delen van de gemeente.
- Overige projecten zijn: Ontwikkeling voormalig Tercaterrein, herinrichting Lindeplein, nieuwbouw Brikke Oave, BMV centrum, Emmaparkplan fase II alsmede projecten van het grondbedrijf, ontwikkeling Zorgplein.

Op basis van vraag en aanbod van grond is het beleid in hoofdstukken 3 en 4 uitgewerkt.

3 Functie en kwaliteit

3.1 Inleiding

De interactie tussen bodemkwaliteit en bodemfunctie vormt de rode draad voor de lokale invulling van gebiedsspecifiek beleid. Indien de kwaliteit van de her te gebruiken grond voldoet aan de lokale functiegerichte normen voor duurzaam bodemgebruik is er geen belemmering voor hergebruik. Deze lokale invulling is gebaseerd op de ambities van de gemeente (paragraaf 1.3) en de uitgangspunten voor het beleid in de regio (zie paragraaf 2.4).

De interactie tussen bodemkwaliteit en bodemfunctie wordt in het gebiedspecifiek kader vertaald in Lokale Maximale Waarden (LMW's). Deze waarden dienen te zijn onderbouwd in een Nota bodembeheer. Met deze Nota wordt voldaan aan die voorwaarden.

In paragraaf 3.2 wordt inzicht verschaft in de bodemfuncties van de gemeente Brunssum. De kwaliteit van grond wordt samengevat in paragraaf 3.3.

3.2 De functies binnen de gemeente

De bodemfuncties zijn gekoppeld aan de functieklassen ("wonen" of "industrie") die gelden in het generieke kader van het Besluit bodemkwaliteit. Bij een gebiedsspecifieke invulling van het lokale bodembeleid worden de functies verder verbijzonderd. Onderstaand is het verband tussen de generieke functies en de gebiedsspecifieke functies weergegeven.

BODEMFUNCTIES (GEBIEDSSPECIFIEK BELEID)	BODEMFUNCTIEKLASSEN (GENERIEK BELEID)
1. Wonen met tuin 2. Plaatsen waar kinderen spelen 3. Groen met natuurwaarden	Wonen
4. Ander groen, bebouwing, infrastructuur en industrie	Industrie
5. Moestuinen en volkstuinten 6. Natuur 7. Landbouw	<i>(Kwaliteit toe te passen grond en baggerspecie moet voldoen aan de Achtergrondwaarden)</i>

Deze verbijzondering heeft zijn plaats gekregen bij de onderbouwing van de lokaal maximale waarden (LMW) in hoofdstuk 4 en bijlage 8.

3.3 De huidige kwaliteit van de grond

In deze paragraaf is onderscheid gemaakt tussen grond buiten de mijnsteengebieden en grond binnen de mijnsteengebieden. Dit onderscheid is gemaakt omdat voor beide een aparte bodemkwaliteitskaart is opgesteld (de ontgravingskaarten). Beide kaarten zijn opgesteld conform de geldende Richtlijn Bodemkwaliteitskaarten (VROM en V&W, 2007).

3.3.1 Grond buiten de mijnsteengebieden

In opdracht van de gemeenten Landgraaf, Kerkrade en Brunssum heeft Oranjewoud in 2013 een generieke bodemkwaliteitskaart vervaardigd voor de landbodem van de voornoemde gemeenten.

De kwaliteit van de grond buiten de mijnsteengebieden wordt beschreven in het rapport de "Regionale bodemkwaliteitskaart gemeenten Brunssum, Kerkrade en Landgraaf "(Oranjewoud, maart 2013).

Voor meer gedetailleerde informatie wordt verwezen naar bijlage 2 waarin de technisch inhoudelijke totstandkoming van deze bodemkwaliteitskaart is beschreven.

De bodemkwaliteitskaart bestaat uit de volgende onderdelen:

- Een statistische beschrijving van de bodemkwaliteit voor grond van de drie genoemde gemeenten.
- Een lijst met uitgesloten locaties: Deze geeft aan waar (mogelijke) puntbronnen binnen de gemeenten Brunssum, Landgraaf en Kerkrade zijn gelegen.
- Een ontgravingskaart: Deze beschrijft de kwaliteit van (de grond voor) zowel de boven- als ondergrond;
- Een generieke toepassingskaart, **die in deze nota bodembeheer is vervangen door een gebiedsspecifieke toepassingskaart.**

Eisen en keuzes

In overleg tussen de drie gemeenten is uitgegaan van de volgende gebiedsindeling: 5 deelgebieden (voor zowel boven- als ondergrond), met aandacht voor overeenkomstige gebieden in de kernen (op basis van de bebouwingsgeschiedenis). De volgende 4 deelgebieden (mijnsteengebied uitgezonderd) vormen het startpunt voor de nieuwe bodemkwaliteitskaart:

- Wonen vóór 1970;
- Wonen na 1970;
- Industrie;
- Buitengebied;

Voorts gelden de volgende uitgangspunten van de kaart:

- De kaart is opgesteld voor de 12 parameters uit het standaardstoffenpakket: barium, cadmium, kobalt, koper, kwik, lood, molybdeen, nikkel, zink, PCB, PAK en minerale olie. De stoffen arseen, chroom en EOX (afkomstig uit het 'oude' standaardstoffenpakket), zijn eveneens meegenomen in de berekening;
- Er is onderscheid gemaakt in een tweetal dieptetrajecten, te weten bovengrond (0 - 0,5 m-mv) en ondergrond (0,5 - 2,5 m-mv);
- Conform de richtlijn dient voor iedere bodemkwaliteitszone, waarbij de P95 voor een component de interventiewaarde overschrijdt, middels een analyse in de Risicotoolbox (bodem) te worden vastgesteld of het saneringscriterium wordt overschreden. Voor de geen van de bodemkwaliteitszones is dit het geval.

Bodemkarakteristiek

Op basis van de voornoemde keuzes en uitgangspunten is de bodemkarakteristiek voor Brunssum, Landgraaf en Kerkrade bepaald. In het onderstaande kader zijn de bevindingen kort samengevat.

*De bodem in de drie gemeenten kan worden gekarakteriseerd als relatief homogeen met een kwaliteit van schoon tot licht verontreinigd. Op basis van de stappen uit de richtlijn zijn uiteindelijk drie bodemkwaliteitszones ontstaan: Bovengrond Wonen (zone 1), Bovengrond AW2000 (zone 2) en Ondergrond (zone 3). De karakteristiek is daarbij statistisch onderbouwd aan de hand van voldoende waarnemingen. Op basis van aanvullende analyse van spreiding en clustering kan worden gesteld dat er binnen de oude kernen en lintbebouwingen incidenteel verhoogde gehalten kunnen voorkomen. Toch kan worden geconcludeerd dat de lokale bodemkwaliteit over het algemeen **voldoende** wordt beschreven door de bodemkwaliteitskaart. Een uitzondering daarop is de ondergrond in de oude woonwijken in Brunssum waar op meerdere locaties in de ondergrond verhoogde PAK gehalten zijn waargenomen.*

Lijst met uitgesloten locaties

Deze locaties zijn opgenomen in bijlage 4.

Ontgravingskaart

De ontgravingskaart heeft de functie om de indicatieve kwaliteit aan te geven van de eventueel te ontgraven grond op een locatie die niet verontreinigd is door een lokale puntbron. Of een locatie verdacht is moet blijken uit een vooronderzoek. Dit vooronderzoek moet altijd worden uitgevoerd vóór dat de grond wordt ontgraven.

Het gebruik van de ontgravingskaart als bewijsmiddel voor de kwaliteit van de te ontgraven grond is nader uitgewerkt in hoofdstuk 5.

De ontgravingskaart is opgenomen in bijlage 6.

Toepassingskaart

Op de integrale toepassingskaart (bijlage 7) is aangegeven aan welke kwaliteitsnormen een toe te passen partij grond moet voldoen. Deze zogenaamde toepassingseisen volgen uit de Lokale Maximale Waarden van de zone waarin de partij wordt toegepast (de ontvangende bodem). De onderbouwing van de maximale waarden is opgenomen in hoofdstuk 4.

3.3.2 Grond binnen de mijnsteengebieden

De diffuse kwaliteit van de grond en mijnsteen binnen de mijnsteengebieden is vastgelegd in een bodemkwaliteitskaart voor de gemeente Brunssum, Landgraaf en Kerkrade in december 2011, toen deze kaart door de raad is vastgesteld.

Voor meer gedetailleerde informatie wordt verwezen naar bijlage 3 waarin de technisch inhoudelijke totstandkoming van deze bodemkwaliteitskaart is beschreven.

De bodemkwaliteitskaart bestaat uit de volgende onderdelen:

- Een lijst met uitgesloten locaties: deze geeft aan waar (mogelijke) puntbronnen binnen de gemeenten Brunssum, Landgraaf en Kerkrade zijn gelegen.
- Een ontgravingskaart: deze beschrijft de kwaliteit van de grond en mijnsteen voor zowel boven- als ondergrond;
- Een toepassingskaart: deze kaart geeft aan welke kwaliteitseisen van toepassing zijn op het toepassen van mijnsteen ter plaatse en is dus niet relevant voor deze nota.
- Voor de integrale toepassingskaart **voor het toepassen van grond** wordt verwezen naar bijlage 7.

Voor de toepassingseisen van mijnsteen wordt verwezen naar de Nota bodembeheer mijnsteengebieden Brunssum (in werking sinds 26 april 2012).

Eisen en keuzes

Het mijnsteengebied is als één deelgebied beschouwd. Zoals reeds aangegeven in hoofdstuk 2 heeft

mijnsteen als restproduct zijn toepassing gevonden als aanvulmateriaal of ophoogmateriaal. In veel gevallen is de mijnsteen onderdeel geworden van de bodem. Het gevolg is een heterogene opbouw van de bodem binnen het mijnsteengebied, zowel vanuit milieuhygiënische als fysieke kwaliteitsoogpunt. Een hoge mate van heterogeniteit is kenmerkend voor de bodem in het mijnsteengebied.

Alvorens de bodemkwaliteitskaart is opgesteld is een aantal keuzes gemaakt. Deze kunnen een beleidsmatige of een technisch-inhoudelijke oorsprong hebben. Een aantal van deze keuzes of eisen is:

- De kaart is opgesteld voor de 12 parameters uit het standaardstoffenpakket: barium, cadmium, kobalt, koper, kwik, lood, molybdeen, nikkel, zink, PCB, PAK en minerale olie. De stoffen arseen, chroom en EOX (afkomstig uit het 'oude' standaardstoffenpakket), zijn eveneens meegenomen in de berekening;
- Er is onderscheid gemaakt in een tweetal dieptetrajecten, te weten bovengrond (0 - 0,5 m-mv) en ondergrond (0,5 - 2,0 m-mv);
- Conform de richtlijn dient voor iedere bodemkwaliteitszone, waarbij de P95 voor een component de interventiewaarde overschrijdt, middels een analyse in de Risicotoolbox (bodem) te worden vastgesteld of het saneringscriterium wordt overschreden. Voor de bovengrond overschrijdt de P95 voor PAK de interventiewaarde. Deze is niet in de Risicotoolbox ingevoerd omdat vóór ieder hergebruik een partijkeuring wordt uitgevoerd. Hiermee wordt lokaal vastgesteld of het saneringscriterium wordt overschreden.

Bodemkarakteristiek

Op basis van de voornoemde keuzes en uitgangspunten is de bodemkarakteristiek voor het mijnsteengebied binnen Brunssum, Landgraaf en Kerkrade bepaald. Deze is opgenomen in bijlage 3. In het onderstaande kader zijn de bevindingen kort samengevat.

*Uit de bodemkarakteristiek blijkt dat ter plaatse van het gehele mijnsteengebied sprake is van zeer sterke heterogeniteit voor meerdere componenten. Ruimtelijke spreiding en clustering van verhoogde gehalten zijn daarbij expliciet onderzocht. De karakteristiek is daarbij statistisch onderbouwd aan de hand van voldoende waarnemingen. Op basis van deze constatering kan worden geconcludeerd dat de lokale grondkwaliteit **onvoldoende** wordt beschreven door de bodemkwaliteitskaart.*

Lijst met uitgesloten locaties

Deze locaties zijn opgenomen in bijlage 4.

Ontgravingskaart

De ontgravingskaart heeft de functie om de indicatieve kwaliteit aan te geven van de eventueel te ontgraven grond op een locatie die niet verontreinigd is door een lokale puntbron. Of een locatie verdacht is moet blijken uit een vooronderzoek. Dit vooronderzoek moet altijd worden uitgevoerd vóór dat de grond wordt ontgraven.

De ontgravingskaart is indicatief en kan niet als bewijsmiddel worden gebruikt voor de te ontgraven grond als deze elders nuttig wordt toegepast, maar heeft een indicatieve functie. De indicatieve ontgravingskwaliteit is gebaseerd op de gemiddelde gehalten van de zone en getoetst aan de toetsingswaarden uit het Besluit bodemkwaliteit.

Tabel 2: Ontgravingsklasse (0 – 2,0 m-mv)

Deelgebied	Ontgravingsklasse
Bovengrond (0 – 0,5 m-mv)	Industrie
Ondergrond (0,5 – 2,0 m-mv)	Industrie

Toepassingskaart

Op de integrale toepassingskaart (bijlage 7) is aangegeven aan welke kwaliteitsnormen een toe te passen partij grond moet voldoen. Voor de toepassingskaart voor mijnsteen wordt verwezen naar de Nota bodembeheer mijnsteengebieden uit 2012.

3.4 Evaluatie bodemkwaliteit en functie

Vanuit het generieke kader van het Besluit bodemkwaliteit dient voor vaststelling van de lokale norm gekeken te worden naar de lokale bodemkwaliteit en de lokale functie.

Uit de vergelijking van de kwaliteit van de grond buiten mijnsteengebieden met de generiek norm blijkt dat er geen knelpunten zijn indien de (gemiddelde) bodemkwaliteit wordt vergeleken met de functie. Afgezien van lokale verontreinigingen voldoet de bodemkwaliteit aan de eisen voor duurzaam bodemgebruik. Daarbij heeft een aanvullende analyse plaatsgevonden op ruimtelijke clustering van de verhoogde/verlaagde gehalten. Op basis van deze analyse kan worden gesteld dat er geen ruimtelijke clustering is geconstateerd.

Uit de vergelijking van de kwaliteit van de grond binnen mijnsteengebieden met de generiek norm blijkt dat de bodemkwaliteit (Industrie) in veel gevallen niet voldoet aan de generieke functienorm en daarmee de eisen voor duurzaam bodemgebruik. Dit vraagt om een gebiedsspecifiek invulling van het lokale bodembeleid.

In hoofdstuk 4 is de lokale invulling van het bodembeleid weergegeven.

4 Invulling gebiedspecifieke bodembeleid

4.1 Inleiding

De lokale invulling van het bodembeleid is weergegeven in dit hoofdstuk. De beleidsuitgangspunten worden in dit hoofdstuk nader uitgewerkt.

De invulling van het gebiedsspecifiek beleid is afhankelijk van twee uitgangspunten:

1. De bodemkwaliteit en functie en het daaraan verbonden risicoprofiel;
2. De maatschappelijke opgaaf en de hoeveelheid grondverzet;

Het doel van het gebiedsspecifiek beleid is het faciliteren van maatschappelijke ontwikkelingen, zonder dat er risico's zijn bij het gebruik van de bodem. Een belangrijk subdoelstelling is daarnaast het kunnen accepteren van de bodemkwaliteitskaart als wettig bewijsmiddel voor grondverzet vanuit de omliggende gemeenten, alsmede het accepteren van de bodemkwaliteitskaart als wettig bewijsmiddel voor de grond afkomstig vanuit de gemeente Brunssum zelf.

Een aandachtspunt bij de bepaling van lokale risico's is de heterogeniteit die gebaseerd is op de statistiek van de bodemkwaliteitskaart. Een hoge mate van heterogeniteit heeft als gevolg dat de gemiddelde bodemkwaliteit van de bodemkwaliteitskaart in mindere mate overeenstemt met de werkelijke kwaliteit. Voor de invulling van de lokale normering heeft deze discrepantie niet direct gevolgen. Echter voor het gebruik van de bodemkwaliteitskaart als bewijsmiddel bij meerdere sporen dient rekening te worden gehouden met deze verminderde representativiteit. In hoofdstuk 5 wordt hier verder op ingegaan.

4.2 Uitwerking normstelling gemeente Brunssum

4.2.1 Invulling lokaal beleid

In deze paragraaf is de normstelling uitgewerkt voor het beheergebied van de gemeente Brunssum. Deze normstelling is gebaseerd op de uitgangspunten zoals geformuleerd in paragraaf 2.4.

Het belangrijkste uitgangspunt voor de invulling van lokaal beleid is het handhaven van de grondverzetmogelijkheden ten opzichte van het voormalige beleid. Dat wil zeggen dat de nieuwe Lokale Maximale Waarden (LMW's) dicht bij de Achtergrondwaarde-norm (AGW norm) (onderzijde 80% betrouwbaarheidsinterval van de P90) moet liggen. De AGW normen werden gebruikt in het oude Bouwstoffenbesluit en oude Bodembeheerplan van de gemeente. Er moeten heldere argumenten worden aangedragen om aan te geven waarom een bepaalde norm strenger moet worden gehanteerd ten opzichte van de voormalige AGW norm.

Het beheergebied dient in het kader van gebiedsspecifiek beleid te worden vastgelegd. In dit geval is het beheergebied gedefinieerd als het grondgebied van de omliggende gemeenten, zijnde Heerlen, Brunssum, Landgraaf en Kerkrade. Dit is afgestemd met deze gemeenten. **Daarbij geldt de restrictie dat alleen grond boven de functionele norm (dus die mag voldoen aan de vastgestelde LMW's) kan worden toegepast als deze van de genoemde gemeenten afkomstig is ('lokale grond'). Hiermee wordt voldaan aan de eis van standstill op gebiedsniveau. Voor grond afkomstig van elders ('niet lokale grond') geldt het generieke kader Bbk en toetsing vindt plaats op klassenniveau en niet op stof niveau.**

Het toepassen van grond van boven de functionele norm afkomstig van de 3 genoemde gemeenten is toegestaan, mits de gemeenteraden van deze gemeenten ook hebben ingestemd met het accepteren van de gebiedseigen grond boven de functienorm.

4.2.2 Lokale maximale waarden

De uitwerking van gebiedsspecifiek beleid geschiedt door middel van Lokale Maximale Waarden. Deze LMW's geven invulling aan het gebiedspecifiek normniveau. In overleg met de gemeenten Kerkrade en Landgraaf zijn lokale maximale waarden vastgesteld, die gelden in de drie gemeenten. In bijlage 8 zijn de lokale maximale waarden nader onderbouwd, onder meer door een beschouwing van de risico's voor duurzaam bodemgebruik in de risicotoolbox bodem. In de onderstaande tabel is een overzicht gegeven van de lokale maximale waarden zoals deze gelden voor grond buiten en binnen de mijnsteengebieden. Deze LMW's gelden voor standaardbodem (lutum 25% en organisch stofgehalte 10%). Hiervoor zijn de gemiddelde lutum en organisch stofgehalte per zone (bron : bodemkwaliteitskaart) gebruikt.

Lokale maximale waarden grond in mg/kg ds. (omgerekend naar standaardbodem lutum 25% en organisch stofgehalte 10%)

Bodemkwaliteitszone en klassenorm	Parameters	Lokale Maximale Waarden Lokale grond*	Norm Niet- lokale grond*
<i>Zone 1: Bovengrond Wonen</i>			<i>Klasse Wonen</i>
<i>Lutum= 9,9%</i>	Zn	265,1	
<i>Organisch stof = 3,2%</i>	PAK	10,0	
	Min. Olie	218,8	
	PCB**	0,030	
	<i>Overige</i>	<i>Wonen</i>	
<i>Zone 2: Bovengrond AW2000</i>			<i>Klasse Aw2000</i>
<i>Lutum= 11,7%</i>	Cd	0,92	
<i>Organisch stof = 2,8%</i>	Zn	155,2	
	PAK	5,3	
	PCB**	0,025	
	<i>Overige</i>	<i>AW2000</i>	
<i>Zone 3: Ondergrond</i>			<i>Klasse AW2000</i>
<i>Lutum= 12,8%</i>	PAK	3,8	
<i>Organisch stof = 2,1%</i>	Min. Olie	228,6	
	PCB**	0,045	
	<i>Overige</i>	<i>AW2000</i>	
<i>Mijnsteengebied</i>			
<i>Zone 4: Bovengrond functie AW2000</i>	Cd	0,86	<i>Klasse AW2000</i>
	Zn	158,4	
<i>Lutum= 10%</i>	PAK	5,3	
<i>Organisch stof= 5 %</i>	PCB**	0,014	
	<i>Overige</i>	<i>AW2000</i>	
<i>Zone 5: Bovengrond functie Wonen</i>	Zn	256,0	<i>Klasse Wonen</i>
	PAK	10,0	
<i>Lutum= 10%</i>	Min. Olie	140,0	
<i>Organisch stof= 5 %</i>	PCB**	0,019	
	<i>Overige</i>	<i>Wonen</i>	
<i>Zone 6: Bovengrond functie Industrie</i>	Alle	Industrie	<i>Klasse Industrie***</i>
<i>Zone 7: Ondergrond Alle functie</i>	Alle	Generieke functieklasse	<i>Generieke functieklasse</i>

*: Lokale grond is grond afkomstig van het grondgebied van de gemeenten Heerlen, Brunssum, Landgraaf en Kerkrade. Niet lokale grond is van elders afkomstig. Toetsing vindt dan plaats op klassenniveau en niet op stof niveau.

**^{*}: Bij met name PCB komt het regelmatig voor dat de rekenwaarde (detectielimiet * 0,7) nog boven de achtergrondwaarde ligt, met als gevolg dat de zone alleen hierdoor in de klasse industrie ingedeeld wordt terwijl het hier feitelijk om waarnemingen onder de detectielimiet gaat. Dit leidt tot problemen bij hergebruik van grond. Om deze problemen te voorkomen hebben de voormalige ministeries van VROM en V&W (nu I&M) besloten dat een correctie is toegestaan (Staatscourant, 19 november 2010). Men mag ervan uitgaan dat de kwaliteit van de betreffende grond voldoet aan de van toepassing zijnde normen voor zover de analyses zijn uitgevoerd conform AS3000 of AP04. In plaats van de gebruikelijke rekenwaarde (0,7 * detectielimiet) mag, als de andere stoffen voldoen aan de eisen voor schone grond, voor de betreffende monsters gerekend worden met de geldende klassegrens voor achtergrondwaarde (gecorrigeerd naar organische stof).

*** Indien er binnen de zone een gevoeligere bestemming aanwezig is; dan geldt een leeflaag constructie met schonere grond (paragraaf 4.2.3).

In bijlage 7 zijn de LMW's verwerkt in een toepassingskaart.

4.2.3 Leeflaag

In de mijnsteengebieden wordt de norm voor het toepassen van grond gekoppeld aan het lokaal meest gevoelige gebruik. Dit gebruik is gekoppeld aan de functie in bijlage 1.

Deze functie is gegeneraliseerd weergegeven in de kaart. Bij een lokaal gevoeligere bestemming dient te worden gekozen voor een leeflaag met schoner materiaal. Indien bijvoorbeeld in een industriegebied lokaal sprake is van grondgebonden woning met tuin, is een leeflaag met industriekwaliteit niet wenselijk maar zal de Wonen norm worden gehanteerd.

In deze Nota bodembeheer worden eisen aan de dikte van de leeflaag gesteld, analoog aan de leeflaageisen in de vigerende Circulaire bodemsanering en de eisen die zijn opgenomen in de Nota bodembeheer Mijnsteengebieden:

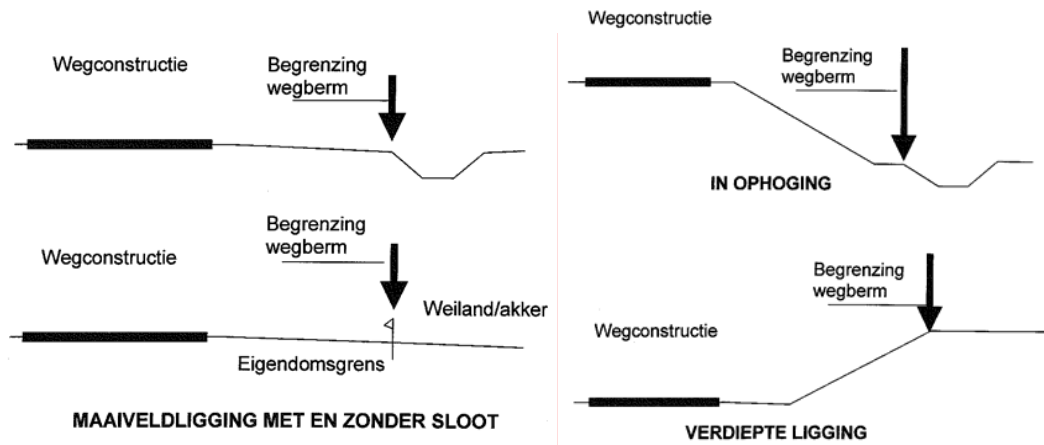
De dikte van de leeflaag:

1. De leeflaag heeft een standaarddikte van één meter;
2. In tuinen kan afhankelijk van de bewortelingsdiepte een grotere diepte, variërend van 1 tot 1,5 meter, gewenst zijn;
3. Bij overig begroeid terrein mag de dikte variëren van 0,5–1,5 meter, afhankelijk van de bewortelingsdiepte;
4. Een van de standaarddikte afwijkende leeflaag is mogelijk onder bijzondere omstandigheden, zoals een hoge grondwaterstand, ter beoordeling aan het bevoegd gezag, zijnde de gemeente Brunssum;

4.2.4 Aandachtsgebieden voor wat betreft de toepassing

In de volgende gebieden wordt om genoemde redenen afgeweken van bovengenoemde LMW's:

- Natura2000/EHSgebieden; In deze gebieden is omwille van de natuurdoelstellingen een toepassingsnorm van AW2000 gehanteerd. Daarbij dient rekening te worden gehouden met de omstandigheden waarbinnen het lokale ecosysteem zich heeft ontwikkeld.
- Spoorwegen en wegen met een maximumsnelheid \geq 50 km/uur; Voor deze terreindelen geldt een toepassingsnorm Industrie voor de in de onderstaande figuur weergegeven voorbeelden tot aan de begrenzing van de wegberm (bron: RWS).



- *Nazorggebieden*; Binnen de grootschalige nazorggebieden geldt een regiem van in stand houden van de saneringsmaatregelen. Derhalve dient de toepassing te voldoen aan de eisen van het nazorgplan.
- Open water: Voor wat betreft de toepassing in waterlopen is het Waterschap Roer en Overmaas bevoegd gezag Besluit bodemkwaliteit. Deze waterlopen zijn vastgelegd in de Legger. De grens van het bevoegd gezag ligt op 1 meter van de insteek van de waterloop. Daarbij wordt aangetekend dat de exacte waterloopgegevens beschikbaar zijn via het waterschap Roer en Overmaas.

Deze aandachtsgebieden zijn weergegeven in bijlage 5. Daarbij wordt uitdrukkelijk vermeld dat deze bijlage een indicatieve waarde heeft. Bij het bepalen van de afwijking van de genoemde LMW's is de gemeente bepalend.

5 Uitvoering gebiedspecifiek bodembeleid

5.1 Inleiding

In dit hoofdstuk is het beleid uitgewerkt met betrekking tot procedures en onderzoek. Het gebruik van de bodemkwaliteitskaart als milieuhygiënische verklaring is eveneens besproken in het kader van het meersporenbeleid.

In de onderstaande tabel is het gebruik van milieuhygiënische verklaringen bij verschillende kaders samengevat.

Tabel 5.1: Samenvatting milieuhygiënische verklaringen verschillende kaders

A: Grondverzet

Bodemkwaliteitszone Herkomst grond	Grondverzet (Bkk)	Aanvulling saneringsput (Wbb)
Zone 1 Wonen (inclusief ondergrond ter plaats van zone 1 in Brunssum)	VO	VO
Zone 2 Aw2000	Bkk + HO	Bkk + HO
Zone 3 Ondergrond (niet- mijnsteengebied)	Bkk + HO	Bkk + HO
Zone 4 - 7 Mijnsteengebied	Wettig erkend bewijsmiddel, bkk uitgezonderd	Wettig erkend bewijsmiddel, bkk uitgezonderd
Bkk gemeente Heerlen	Bkk + HO	Bkk + HO
Andere herkomstgebieden	Ander wettig bewijsmiddel dan Bkk	Ander wettig bewijsmiddel dan Bkk

B: Overige sporen

Bodemkwaliteitszone Locatie gemeente Brunssum	Bouwen (Wabo)	Ruimtelijke ordening (Wro)	Grondaankoop en -verkoop	Milieu (Wabo)
Zone 1+ Zone 3	VO	VO	VO	Nulsituatie-onderzoek
Zone 2 + Zone 3	Bkk + HO	Bkk + HO	VO	Nulsituatie-onderzoek
Zone Mijnsteengebied	VO	VO	VO	Nulsituatie-onderzoek

Uitleg afkortingen: Bkk= Bodemkwaliteitskaart: "Regionale bodemkwaliteitskaart gemeenten Brunssum, Kerkrade en Landgraaf "(Oranjewoud, maart 2013).

HO = Vooronderzoek NEN 5725

VO= Verkennend bodemonderzoek NEN 5740

Zie voor een verdere toelichting hierop paragraaf 5.4.

In opeenvolgende paragrafen worden grondverzet, de benodigde procedure en de milieuhygiënische verklaringen toegelicht. In een laatste paragraaf is toezicht en handhaving van onderhavige nota ingevuld.

5.2 Grondverzet

Milieuhygiënische kwaliteit

Met betrekking tot de milieuhygiënische kwaliteit is een toetsing noodzakelijk aan de toepassingseisen die gelden voor de toepassingslocatie (toepassingskaart in bijlage 7).

Voor het vaststellen van de milieuhygiënische kwaliteit van een partij grond is een milieuhygiënische verklaring noodzakelijk die erkend is in het kader van het Besluit bodemkwaliteit. In paragraaf (5.4) zijn de mogelijke verklaringen nader toegelicht.

Het tijdelijk verplaatsen en op of nabij de dezelfde plaats toepassen

Op grond van artikel 36 lid 3 van Besluit bodemkwaliteit is het tijdelijk verplaatsen of uit de toepassing wegnemen en op of nabij dezelfde plaats onder dezelfde condities toepassen van de grond mogelijk.

Voor een nadere invulling van 'tijdelijke uitname' wordt aangesloten bij het beleid uitzonderingsbepalingen van het Beleidskader Bodem van de Provincie Limburg (paragraaf 5.4). Ook wordt aangesloten bij het Handvat tijdelijke uitname van grond en baggerspecie van het Agentschap NL, van 7 juli 2010.

De gemeente ziet toe op een correcte naleving, waarbij het niet verslechteren van de lokale milieubelasting als leidend principe wordt gehanteerd. Gezien de heterogeniteit van de grond is het voor de initiatiefnemer tevens van belang zich te realiseren dat moet worden voldaan aan het zorgplichtbeginsel en de ARBO-regelgeving. Vanuit dat oogpunt kan onderzoek noodzakelijk zijn.

Bijmenging anders dan grond- of grondmateriaal

Er mag in de toe te passen partij grond niet meer dan 20 % [m/m] bijmenging zitten die niet bestaat uit grond. Indien de bijmenging met meer dan 20% mijnsteen is kan er sprake zijn van mijnsteen. Hiervoor wordt verwezen naar de definitie van mijnsteen in de Nota bodembeheer Mijnsteengebieden gemeente Brunssum.

Toepassing van grond dient nuttig te zijn

Partijen grond mogen binnen de kaders van het Besluit bodemkwaliteit alleen worden toegepast als sprake is van een nuttige toepassing. Is dit niet het geval, dan wordt de toepassing gezien als een middel om zich te ontdoen van afvalstoffen en gelden op grond van de Europese Kaderrichtlijn afvalstoffen strengere regels. Nuttig toepassen betekent ook dat niet meer materiaal mag worden toegepast dan nuttig en functioneel is.

Nuttige toepassingen zijn gedefinieerd in artikel 35 van het Besluit bodemkwaliteit:

- a) Toepassing in bouw- en wegconstructies, waaronder wegen, spoorwegen en geluidswallen.
- b) Toepassing in ophogingen van industrieterreinen, woningbouwlocaties en landbouw- en natuurgronden, met het oog op het verbeteren van de bodemgesteldheid.
- c) Toepassing voor het afdekken van een saneringslocatie of als bovenafdichting voor een stortplaats, met het oog op het voorkomen van nadelige gevolgen voor mens, plant of dier als gevolg van contact met het onderliggende materiaal.
- d) Toepassing in ophogingen in waterbouwkundige constructies en voor het verondiepen en dempen van oppervlaktewater met het oog op de hoogwaterbescherming, de doelstellingen van de Kaderrichtlijn water, bevordering van natuurwaarden en de vlotte en veilige afwikkeling van de scheepvaart;
- e) Toepassing in aanvullingen, waaronder de herinrichting en stabilisering van voormalige winplaatsen voor delfstoffen, of met het oog op onderhoud en herstel van de toepassingen bedoeld in a tot en met d.
- f) Verspreiding van baggerspecie uit een watergang over de aan de watergang grenzende percelen, met het oog op het herstellen of verbeteren van de aan de watergang aangrenzende percelen.
- g) Verspreiding van baggerspecie in oppervlaktewater, uitgezonderd uiterwaarden, gorzen, slikken, stranden en platen, met het oog op de duurzame vervulling van de ecologische en morfologische functies van het sediment.
- h) Tijdelijke opslag van grond en baggerspecie, bestemd voor de toepassingen bedoeld in onderdeel a tot en met e, gedurende maximaal drie jaar op landbodems of gedurende maximaal 10 jaar in oppervlaktewater.
- i) Tijdelijke opslag van baggerspecie, bestemd voor toepassingen bedoeld in a tot en met f, gedurende maximaal drie jaar op percelen gelegen naast de watergang waaruit de baggerspecie afkomstig is.

Onder bepaalde voorwaarden is voor de tijdelijke opslag van grond geen vergunning op grond van de WABO of Waterwet nodig. In onderstaande tabel zijn de voorwaarden die het Besluit bodemkwaliteit stelt aan de verschillende vormen van tijdelijke opslag opgenomen.

Wordt grond tijdelijk opgeslagen dan dient dit minimaal vijf werkdagen van te voren gemeld te worden. Opgemerkt wordt dat de tijdelijke opslag niet strijdig mag zijn met andere wet- en regelgeving zoals de WABO. Tevens blijft de zorgplicht van toepassing. Aanbevolen wordt om alvorens een tijdelijke opslag te realiseren contact op te nemen met de gemeente Brunssum.

Tabel 5.2: Overzicht vormen van opslag en bijbehorende eisen

Vorm van tijdelijke opslag	Voorwaarden van het Besluit			
	Maximale opslag	duur	Kwaliteitseisen	Meldingsplicht
Kortdurende opslag	6 maanden		Geen ¹⁾	Ja
Tijdelijke opslag op landbodem	3 jaar		Kwaliteit moet voldoen aan de kwaliteit v.d. ontvangende bodem	Ja, met voorziene duur van opslag en eindbestemming
Opslag bij tijdelijke uitname	Looptijd werkzaamheden		Geen	Nee

1) Kwaliteit mag de maximale waarde klasse industrie niet overschrijden

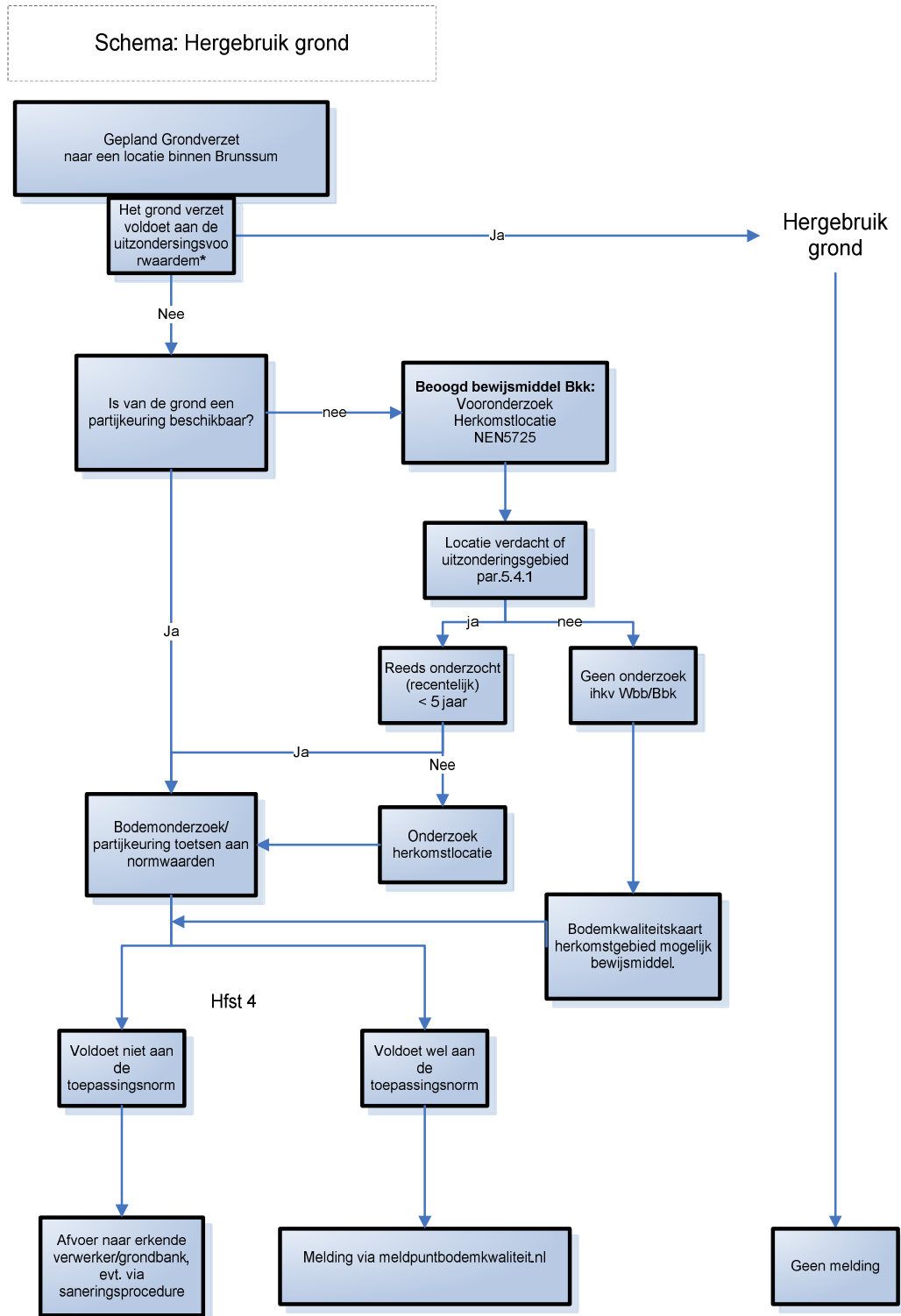
5.3 Procedures: meldingen

Degene die grond of baggerspecie gaat toepassen moet dit ten minste vijf werkdagen van te voren melden via het Meldpunt bodemkwaliteit (<http://www.meldpuntbodemkwaliteit.nl>). Hier vindt u ook nadere informatie over het melden. Iedere melding wordt direct (elektronisch) doorgezonden aan het bevoegd gezag en aan degene die belast zijn met het toezicht op de naleving.

De meldingsplicht geldt voor alle toepassingen van grond en baggerspecie, met uitzondering van:

- toepassing door particulieren;
- toepassing binnen een landbouwbedrijf als de grond of baggerspecie afkomstig is van een tot dat landbouwbedrijf behorend perceel grond waarop een vergelijkbaar gewas wordt geteeld als op het perceel grond waar de grond of baggerspecie wordt toegepast;
- verspreiden van baggerspecie uit een watergang over de aan de watergang grenzende percelen;
- toepassing van schone grond en baggerspecie in hoeveelheden kleiner dan 50 m³. Voor hoeveelheden vanaf 50 m³ schone grond moet eenmalig de toepassingslocatie worden gemeld.
- tijdelijke uitname (zie paragraaf 5.2).

In onderstaand schema is de procedure rondom verantwoord grondverzet toegelicht.



* uitzonderingsvoorwaarden van de meldingsplicht zijn in paragraaf 5.3 weergegeven.

Wanneer er onduidelijkheid of twijfel is over de aanduiding van een specifieke locatie op de bodemkwaliteitskaart, beslist de gemeente.

5.4 Verklaring milieuhygiënische kwaliteit grond

5.4.1 Verklaring bij grondverzet

Het gebruik van de bodemkwaliteitskaart als bewijsmiddel bij grondverzet is mogelijk onder voorwaarden:

1. Het moet aantoonbaar zijn dat de grond die wordt toegepast afkomstig is uit een van de bodemkwaliteitszones van de bodemkwaliteitskaart, uitgezonderd de mijnsteengebieden en de woongebieden vóór 1970 (zone 1 en de ondergrond Brunssum ter plaatse van zone 1). Daarnaast moet er rekening worden gehouden met de aandachtsgebieden (paragraaf 5.4.4 en bijlage 5);
2. Het moet aantoonbaar zijn dat de toe te passen partij grond afkomstig is uit een bodemlaag die is gedefinieerd in de bodemkwaliteitskaart;
3. Op de locatie mogen geen bodembedreigende activiteiten hebben plaatsgevonden (onverdachte locatie). Indien tijdens de ontgraving van de partij grond aanleiding bestaat om te twijfelen aan de representativiteit van de bodemkwaliteitskaart, door bijvoorbeeld zintuiglijk verontreiniging, wordt de locatie alsnog als verdacht aangemerkt. In dat geval kan de bodemkwaliteitskaart niet worden gebruikt als milieuhygiënische verklaring.
4. Als de partij ook is voorzien van een ander geldig bewijsmiddel (partijkeuring of erkende kwaliteitsverklaring) dan geldt het andere bewijsmiddel als milieuhygiënische verklaring, omdat deze een directere uitspraak doet over de kwaliteit van de betreffende partij grond of baggerspecie.

Ter plaatse van een aantal zones is sprake van een geringe heterogeniteit. De gemeente acht daarom het gevaar gering dat er sprake is van het toevallig toepassen van sterk verontreinigde grond. Daarom is het gebruik van de bodemkwaliteitskaart toegestaan, uitgezonderd de genoemde zones bij voorwaarde 1. Een belangrijk aandachtspunt zijn de aandachtsgebieden in bijlage 5, waarvoor aanvullende restricties gelden die zijn toegelicht in paragraaf 5.4.4.

In de woongebieden vóór 1970 (zone 1 en de ondergrond in Brunssum ter plaatse van zone 1) komen incidenteel verhoogde gehalten voor aan zware metalen en PAK voor waarbij in sommige gevallen de interventiewaarde kan worden overschreden. Om te voorkomen dat verontreinigde grond elders wordt verspreid wordt aanvullend op het verplichte vooronderzoek een verkennend bodemonderzoek (NEN 5740) voorgeschreven waarbij de maximale gemeten gehalten worden vergeleken met de LMW van de zone waarin de grond beoogd is te worden toegepast.

Om aan voorwaarde 3 te voldoen dient een **vooronderzoek**, conform NEN5725 te worden uitgevoerd. Dit onderzoek dient te voorkomen dat grond afkomstig van verdachte locaties zonder onderzoek elders wordt toegepast. Op basis van dit vooronderzoek dient **ook** bepaald te worden of de locatie asbestverdacht is.

Indien uit het vooronderzoek volgt dat sprake is van een verdachte locatie, dan dient **minimaal een verkennend bodemonderzoek** conform NEN5740 uitgevoerd te worden. Indien de maximaal gemeten gehalten voldoen aan de toepassingsnorm, kan aan voorwaarde 3 worden voldaan.

Voor de grond uit mijnsteengebieden geldt een partijkeuring of een ander wettig erkende bewijsmiddel, anders dan de Bodemkwaliteitskaart, conform de eisen uit de Regeling bodemkwaliteit.

5.4.2 Asbestonderzoek

Indien uit het vooronderzoek conform NEN5725 volgt dat de locatie mogelijk asbestverdacht is, dan dient een asbestonderzoek conform NEN5707 uitgevoerd te worden. De gemeente Brunssum sluit hierbij aan op het landelijke asbestbeleid. Indien er onduidelijkheden bestaan over de te volgen onderzoeksopzet, dient contact opgenomen te worden met de gemeente Brunssum.

5.4.3 Gebruik bodemkwaliteitskaart bij overige sporen

Zowel binnen het gemeentelijke beleid als het landelijke beleid is er voor gekozen om de aanpak van de bodemverontreiniging te combineren met de ruimtelijke ontwikkelingen in het gebied. De bodemkwaliteit dient bepaald te worden bij bouwaanvragen, grondverzet, bestemmingswijzigingen en in situaties waarbij gesaneerd moet worden. Door bij al deze procedures dezelfde bodemkwaliteitseisen te stellen, wordt invulling gegeven aan het meersporenbeleid.

Daarbij wil de gemeente de bodemkwaliteitskaart gebruiken als bewijsmiddel binnen het meersporenbeleid. De Bodemkwaliteitskaart kan worden ingezet voor de volgende sporen:

- **Omgevingsvergunning ten behoeve van bouwen (WABO)**

In artikel 2.4 van de Regeling omgevingsrecht is opgenomen dat een bodemonderzoek uitgevoerd dient te worden door een persoon of instelling die daartoe is erkend op grond van het Besluit bodemkwaliteit. In enkele gevallen kan op basis van de bouwverordening geheel of gedeeltelijk worden afgeweken van de plicht tot het indienen van een bodemonderzoeksrapport voor het uitvoeren van een volledig bodemonderzoek, omdat wordt voldaan aan ten minste één van onderstaande voorwaarden:

- het bouwen heeft betrekking op een bouwwerk dat naar aard en omvang gelijk is aan een bouwwerk als genoemd in het Besluit omgevingsrecht (Bor), artikelen 2 en 3 van bijlage II (niet vergunningsplichtige bouwwerken);
- er zijn voldoende (bruikbare) recente gegevens met betrekking tot de bodemgesteldheid aanwezig;
- het bouwen heeft betrekking op een bouwwerk, waarin niet voortdurend of nagenoeg voortdurend mensen zullen verblijven;
- het desbetreffende bouwwerk raakt de grond niet of het bestaande, niet wederrechtelijke gebruik wordt gehandhaafd.
- Het bouwwerk is van tijdelijke aard (zoals omschreven in de bouwverordening) en uit het vooronderzoek blijkt dat de locatie niet verdacht is voor bodemverontreiniging.

- **Bestemmingsplanwijziging Wro**

Vanaf 1 juli 2008 is de nieuwe Wet ruimtelijke ordening (Wro) van kracht. Gelijktijdig met de Wet ruimtelijke ordening is eveneens het Besluit ruimtelijke ordening (Bro) van kracht geworden. In het Besluit ruimtelijke ordening blijft de verplichting bestaan voor onderzoek naar de bestaande toestand en de gewenste kwaliteit van de bodem. Daarnaast moet de uitvoerbaarheid van het plan inzichtelijk worden gemaakt. In het Besluit ruimtelijke ordening is niet vastgelegd hoe de bodem onderzocht moet worden.

Op basis van bovenstaande wordt gesteld dat de bodemkwaliteitskaart als bewijsmiddel mag dienen voor de bodemgeschiktheid voor een omgevingsvergunning voor bouwen en/of een bestemmingsplanwijziging. Een belangrijke voorwaarde daarbij is de vaststelling van het niet verdacht zijn van de locatie voor puntbronnen op basis van een uitgevoerd NEN 5725 vooronderzoek. Daarmee beschrijft de bodemkwaliteitskaart de lokale bodemkwaliteit voor deze kaders in voldoende mate.

Uitzonderingen gebruik bodemkwaliteitskaart meersporen

Een uitzondering voor het gebruik van de bodemkwaliteitskaart als bewijsmiddel voor beide sporen wordt gemaakt voor zone 1 (en de ondergrond Brunssum ter plaatse van zone 1) en de mijnsteengebieden. In deze zones is voor deze kaders een bodemonderzoek noodzakelijk, waarbij de maximale gemeten gehalten worden vergeleken met de LMW van de zone waarin de grond beoogd is te worden toegepast.

De Bodemkwaliteitskaart kan verder niet worden ingezet voor de volgende sporen:

- Makelaar/Taxateur; De lokale bodemkwaliteit wordt niet specifiek genoeg beschreven door de bodemkwaliteitskaart.
- Grondaankoop en -verkoop; Voor de beschrijving van de lokale bodemkwaliteit is de bodemkwaliteitskaart niet lokaal specifiek genoeg om te gelden als bewijsmiddel voor de bodemkwaliteit bij een privaatrechtelijke overeenkomst.

- Nulsituatie onderzoek (bijvoorbeeld in het kader van een omgevingsvergunning activiteit milieu); Voor het gebruik van de bodemkwaliteitskaart als bewijsmiddel voor een nulsituatie onderzoek is de relevante regelgeving geraadpleegd voor de mogelijkheden. In artikel 2.11, Afdeling 2.4 Bodem van het Activiteitenbesluit is geen passage opgenomen ten aanzien van het gebruik van de bodemkwaliteitskaart voor het vaststellen van de nulsituatie.

Het onderzoek dat is vereist om de potentiële lokale bodembelasting vast te leggen is te specifiek bevonden om te worden beschreven door de bodemkwaliteitskaart.

In deze gevallen kan de bodemkwaliteitskaart niet worden aangewend als bewijsmiddel voor de lokale bodemkwaliteit.

Het Wet bodembeschermingspoot (Wbb) is primair van toepassing op saneringswerkzaamheden in een geval van ernstige bodemverontreiniging. Op het aanbrengen van aanvulgrond op een ernstig verontreinigde locatie is de Wbb en het Bbk van toepassing. De kwaliteit van de toe te passen grond, die afkomstig is van buiten de ontgravingslocatie, dient vast te zijn gesteld met behulp van een wettig bewijsmiddel. Voor grond die afkomstig is van andere genoemde gemeenten (Heerlen, Kerkrade en Landgraaf) kan de bodemkwaliteitskaart worden aangewend als bewijsmiddel. Ook hier geldt de uitzondering voor grond afkomstig van mijnsteengebieden waarvoor een ander wettig bewijsmiddel zoals een partijkeuring noodzakelijk is. Voor de woongebieden vóór 1970 (zone 1 en de ondergrond Brunssum ter plaatse van zone 1) is een verkennend bodemonderzoek (NEN 5740) voorgeschreven.

5.4.4 Aandachtsgebieden voor wat betreft ontgraving

In bijlage 5 is een kaart opgenomen met aandachtsgebieden voor wat betreft ontgraving;

- Wegbermen van de rijkswegen, provinciale wegen en spoorbermen: de bodemkwaliteitskaart wordt niet representatief geacht voor de kwaliteit van te ontgraven grond. Een onderzoek conform het Bbk bij grondverzet is daarom noodzakelijk. In het kader van ontgraving en toepassing kan in veel gevallen gebruik worden gemaakt van de voorwaarden van tijdelijke uitname voor hergebruik op en nabij de plaats van herkomst.
- De aangegeven nazorglocaties: in deze gebieden liggen nazorgverplichtingen vanuit de Wet bodembescherming. Het ontgraven van grond moet passen binnen deze nazorgverplichtingen. De bodemkwaliteitskaart is niet representatief voor de kwaliteit van te ontgraven grond.
- In de bijlage zijn eveneens locaties aangegeven die mogelijk grootschalig zijn verontreinigd, zoals voormalige slikvijvers.
- Een ander aandachtsgebied is de ondergrond ter plaatse van zone 1 in Brunssum. In het verleden zijn incidenteel verhoogde gehalten aan PAK gemeten, gekoppeld aan de aanwezigheid van bijmengingen met puin- en kooldeeltjes.

Het vooronderzoek dient aanvullend uitsluitsel te geven over de mogelijke aanwezigheid van puntbronnen op de locatie, waardoor de bodemkwaliteitskaart niet representatief kan worden geacht voor de lokale bodemkwaliteit (zie punt 3 paragraaf 5.4.1).

5.5 Toezicht en handhaving

De gemeente Brunssum is bevoegd gezag in het kader van het Besluit bodemkwaliteit voor de toepassing van grond en baggerspecie binnen haar grond- en bevoegdheidsgebied. De toezicht- en handhavingstaken Bbk worden uitgevoerd door de RUD Zuidlimburg (voor wat betreft de zogenaamde 'basistaken').

Indien blijkt dat de betrokken initiatiefnemer zich niet conformeert aan het gestelde in deze nota bodembeheer is sprake van een overtreding in het kader van het Besluit bodemkwaliteit. In het lokale handhavingbeleid wordt ingegaan op de mogelijkheden tot bestuursrechtelijke en strafrechtelijke handhaving van het besluit.

Gezien het feit dat iedere toepassing moet worden gemeld, kan bij een geconstateerde overtreding of afwezigheid van de melding handhavend worden opgetreden.