

Bijlage 2: begrippenlijst

Achtergrondwaarde (AW2000): Landelijk geldende gehalten aan stoffen die de grens vormen aan wat in het dagelijks gebruik “schone grond en bagger” wordt genoemd. Het zijn de gehalten zoals die op dit moment voorkomen in de bodem van natuur- en landbouwgronden in Nederland, waarvoor geldt dat er geen sprake is van belasting door lokale verontreinigingsbronnen.

Baggerspecie: materiaal dat is vrijgekomen uit de bodem of oever van een oppervlaktewaterlichaam en dat bestaat uit minerale delen met een maximale korrelgrootte van 2 millimeter en organische stof in een verhouding en met een structuur zoals deze in de bodem van nature worden aangetroffen, alsmede van nature in de bodem voorkomende schelpen en grind met een korrelgrootte van 2 tot 63 millimeter (definitie volgens Besluit bodemkwaliteit).

Bodem: Het vaste deel van de aarde met de zich daarin bevindende vloeibare en gasvormige bestanddelen en organismen.

Bodembeheergebied: aaneengesloten, door het bestuursorgaan, bedoeld in artikel 44, 45 of 46 van het Besluit bodemkwaliteit, afgebakend deel van de oppervlakte van een of meer gemeenten of het beheergebied van een of meer beheerders (definitie volgens Besluit bodemkwaliteit).

Bodemfuncties: gebruik van de bodem, niet zijnde de bodem of oever van een oppervlaktewaterlichaam, zoals dat is vastgesteld door de gemeenteraad, overeenkomstig een bij regeling van Onze Ministers vastgestelde indeling (definitie volgens Besluit bodemkwaliteit).

Bodemfunctieklassen: bij regeling van Onze Ministers vastgestelde indeling van bodemfuncties in de categorieën, bedoeld in artikel 55, eerste lid van het Besluit bodemkwaliteit;

Bodemfunctie-klassenkaart:

Kaart met de bodemfunctieklassen die de ligging aangeeft van:

- gebieden met de bodemfunctieklasse wonen;
- gebieden met de bodemfunctieklasse industrie.

Bodemkwaliteit in algemene zin: Beschrijving van de bodemkwaliteit ten behoeve van de onderbouwing van het bodembeschermingsbeleid en de ruimtelijke en maatschappelijke processen (bron: circulaire Landsdekkend Beeld).

Bodemkwaliteitsklasse

In het Besluit bodemkwaliteit worden bodemkwaliteitszones afhankelijk van de gemiddelde kwaliteit ingedeeld in één van de drie onderscheiden bodemkwaliteitsklassen:

- Klasse Landbouw/natuur
- Klasse wonen
- Klasse industrie

Bij de toetsmethodiek voor Landbouw/natuur wordt uitgegaan van een staffel voor het aantal toegestane overschrijdingen van de functiewaarden. Voor de klasse Wonen is ook een aanvullende toetsing van toepassing:

Klasse Landbouw/natuur (achtergrondwaarde – AW2000):

- Alle verontreinigingen voldoen aan de achtergrondwaarden (AW2000), met uitzondering van een aantal overschrijdingen, zie tabel 1.

- De overschrijding mag maximaal twee maal de norm voor de klassegrens achtergrondwaarden (AW2000) bedragen.
- Elke overschrijding is lager dan de norm voor klassegrens Wonen (exclusief nikkel en PCB).

Klasse wonen:

- Alle verontreinigingen voldoen aan de klassegrens Wonen, met uitzondering van een aantal overschrijdingen zie tabel 1.
- De overschrijding mag maximaal de norm voor de klassegrens Wonen plus de norm voor de klassegrens achtergrondwaarden (AW2000) bedragen.
- De overschrijding van nikkel mag maximaal de norm voor de klassegrens Industrie bedragen.

Klasse industrie:

- Als de indeling niet leidt tot de indeling in klasse Wonen of achtergrondwaarden (AW2000) wordt de bodemkwaliteit ingedeeld in de klasse Industrie.

Tabel 1: Toegestane aantal overschrijdingen

Aantal gemeten stoffen	Aantal overschrijdingen
Basispakket	2
16-26	3
27-36	4
37-48	5

Voor de bodemkwaliteitskaart van de gemeente Tholen is het basispakket van toepassing.

Barium, nikkel en PCB.

De normstelling in Besluit bodemkwaliteit voor barium en nikkel zijn door het Ministerie van VROM sinds 1 april 2009 gewijzigd (Staatscourant, 7 april 2009). De normstelling voor PCB is per 22 november 2010 gewijzigd (Staatscourant, 19 november 2010). Voor nikkel en PCB vindt voor schone grond (klasse Landbouw/natuur) geen toetsing meer plaats aan de maximale waarde voor de bodemkwaliteitsklasse wonen. Voor barium is besloten alle toetsingsnormen tijdelijk in te trekken als aangetoond kan worden dat er geen sprake is van een verontreiniging veroorzaakt door activiteiten van de mens.

Bodemkwaliteitszone: Aaneengesloten deel of meerdere niet aaneengesloten delen van een beheersgebied met een gelijke ontstaans- en gebruiksgeschiedenis, als gevolg waarvan sprake is van een vergelijkbare actuele kwaliteit van de bodem (definitie Regeling bodemkwaliteit).

Bouwstof: materiaal waarin de totaalgehalten aan silicium, calcium of aluminium tezamen meer dan 10 gewichtsprocent van dat materiaal bedragen, uitgezonderd vlakglas, metallisch aluminium, grond of baggerspecie, dat is bestemd om te worden toegepast (definitie Besluit bodemkwaliteit).

Bovengrond: De bovenste laag van de grond waarbij contactmogelijkheden met de bodem mogelijk zijn.

Bijzondere omstandigheden: Voor een binnen een bodemkwaliteitszone liggend gebied geldt dat er sprake is van bijzondere omstandigheden, indien er voor dat gebied een afwijkende verwachtingswaarde geldt ten opzichte van de verwachtingswaarde van de betreffende bodemkwaliteitszone. Te denken valt aan verdachte locaties, onderzochte locaties, locaties waar een sanering heeft plaatsgevonden, e.d.

Ernstige bodemverontreiniging: Bodemverontreiniging waarbij de bodem zodanig is of dreigt te worden verontreinigd dat de functionele eigenschappen die de bodem heeft voor mens, plant of dier ernstig zijn of dreigen te worden verminderd; de vaststelling of sprake is van een dergelijk geval geschiedt aan de hand van interventiewaarden.

Geval van ernstige bodemverontreiniging: geval van verontreiniging waarbij de bodem zodanig is of dreigt te worden verontreinigd, dat de functionele eigenschappen die de bodem voor mens, plant of dier heeft, ernstig zijn of dreigen te worden verminderd (definitie Wet bodembescherming).

Gezoneerd gebied: Gebied dat is weergegeven als één of meer bodemkwaliteitszone(s) op een bodemkwaliteitskaart.

Grond: Vast materiaal dat bestaat uit minerale delen met een maximale korrelgrootte van 2 millimeter en organische stof in een verhouding en met een structuur zoals deze in de bodem van nature worden aangetroffen, alsmede van nature in de bodem voorkomende schelpen en grind met een korrelgrootte van 2 tot 63 millimeter, niet zijnde baggerspecie. Van natuurlijke oorsprong wil zeggen een mengsel van gesteente en mineraalfragmenten vermengd met organische stof, niet ontstaan door menselijk handelen, dat door ontgraven is vrijgekomen uit de bodem.

Onder dit begrip vallen onder andere: zand, veen, klei en löss. Ook verontreinigde grond die is gereinigd en ontwaterde of gerijpte baggerspecie worden als grond beschouwd. Grond die is vermengd met bodemvreemd materiaal kan, afhankelijk van de per situatie toelaatbare hoeveelheid, eveneens als grond worden gedefinieerd.

Grondwerken: Werken waarbij uitsluitend gebruik wordt gemaakt van grond. Deze grond dient geschikt te zijn voor het beoogde bodemgebruik en van een vergelijkbare kwaliteit als de ontvangende bodem. Deze grondwerken worden in de praktijk niet teruggenomen en gaan deel uitmaken van de bodem. Bij grondwerken kan gedacht worden aan het aanvullen van een groeve, het dempen van sloten, het ophogen van een akker of woongebied en het toepassen van leeflagen.

Hergebruik als bodem: Het hergebruiken van grond, zodanig dat deze weer bodem wordt. Dit is het geval in bijvoorbeeld ophogingen of aanvullingen van de bodem met uitsluitend grond.

Historisch Bodembestand: Dataset van verdachte locaties (bron: circulaire Landsdekkend Beeld).

Interventiewaarden: Interventiewaarden: bij regeling van Onze Ministers vastgestelde generieke waarden die aangeven dat bij overschrijding sprake is van potentiële ernstige vermindering van de functionele eigenschappen die de bodem voor mens, plant of dier heeft, als bedoeld in artikel 36 van de Wet bodembescherming (definitie volgens het Besluit bodemkwaliteit).

Bij overschrijding van deze waarden moet nader worden onderzocht welke maatregelen nodig zijn om de risico's voor mens, plant of dier te beperken of ongedaan te maken en of spoedige sanering op grond van artikel 37 van de Wet bodembescherming nodig is. Overschrijding van de interventiewaarden betekent niet automatisch dat de verontreinigde grond moet worden afgegraven of het verontreinigd grondwater moet worden opgepompt. Er kunnen bijvoorbeeld ook beperkingen aan het gebruik van de bodem worden opgelegd.

KRW lichaam: Dit zijn oppervlaktewateren (bv sloten, watergangen) die zijn aangewezen in het kader van de Europese kaderrichtlijn water (richtlijn 2000/60/EC). Dit is de Europese wetgeving voor waterkwaliteit.

Alle overheden (waterschappen) hebben KRW lichamen aan moeten wijzen. Aanwijzing gebeurt op basis grootte, gekoppeld aan gebied dat voor de afwatering zorgt. Niet elke watergang kan worden aangewezen als KRW lichaam.

Deze KRW lichamen moeten aan per 2015 aan de zogenaamde maatlaten voldoen. In een maatlat zijn eisen opgenomen voor zowel de biologische, ecologische als de chemische kwaliteit. De eis is afhankelijk per type water (bv afhankelijk van de grootte). Een van de eisen is bijvoorbeeld de aanleg van natuurvriendelijke oevers.

Keuringsvrij grondverzet: Verplaatsing van grond op basis van de bodemkwaliteitskaart zonder dat een partijkeuring hoeft te worden uitgevoerd. Voorafgaand aan het grondverzet dient altijd een historisch onderzoek uitgevoerd te worden. Grond waarop een verdenking rust kan niet zonder meer keuringsvrij verzet en hergebruikt worden.

Kwaliteitsklasse: bij regeling van Onze Ministers vastgestelde indeling in categorieën van de kwaliteit van de bodem, grond of baggerspecie.

Licht verontreinigde grond: De analyseresultaten van grond of bodem zijn getoetst aan de interventiewaarden uit de Circulaire bodemsanering 2009¹ en de achtergrondwaarden uit de Regeling bodemkwaliteit. Bij licht verontreinigde grond is sprake van een achtergrondwaarde overschrijding, maar geen sprake van een tussenwaarde overschrijding. De tussenwaarde is een signaleringswaarde voor nader onderzoek en wordt voor grond gedefinieerd als (Achtergrond Waarde + Interventiewaarde)/2.

Locatie: Een locatie is een eenheid (of een aggregatie van kleinste eenheden) met een vermoede of bewezen verontreiniging van de bodem die als één geheel wordt aangepakt (bron: circulaire Landsdekkend Beeld).

Lokale Maximale Waarden: Lokaal vastgestelde waarden voor de bodemkwaliteit waaraan de toe te passen grond en baggerspecie moet voldoen. Bij het vaststellen van deze waarden is door het bevoegd gezag rekening gehouden met de actuele bodemkwaliteit en de risico's voor de bodemfunctie ter plaatse.

Lutum: gewichtspercentage minerale bestanddelen met een diameter kleiner dan 2 µm, betrokken op het totale drooggewicht van grond of baggerspecie (definitie Regeling bodemkwaliteit).

Maximale waarden voor bodemfunctieklassen: Landelijk vastgestelde generieke waarden voor de bodemkwaliteit die voor een groep van bodemfuncties in algemene zin de bovengrens aangeeft van wat als een duurzaam geschikte toestand wordt beschouwd. Voor de generieke toetsing van op de landbodem toe te passen grond en baggerspecie worden twee bodemfunctieklassen onderscheiden: Wonen en Industrie.

Maximale waarden voor de bodemkwaliteitsklassen: Landelijk vastgestelde generieke waarden voor klassen waarin de actuele bodemkwaliteit kan worden ingedeeld. Voor de generieke toetsing van op de landbodem toe te passen grond en baggerspecie worden twee bodemkwaliteitsklassen onderscheiden: wonen en industrie. De bovengrens van deze klassen die de actuele bodemkwaliteit weergeven, komt overeen met de overeenkomstige bodemfunctieklassen die de gewenste kwaliteit weergeven.

Milieuhygiënische verklaring: De kwaliteit van grond en baggerspecie kan worden aangetoond door middel van een milieuhygiënische verklaring. Het Besluit bodemkwaliteit kent de vijf typen milieuhygiënische verklaringen (partijkeuring, erkende kwaliteitsverklaring, fabrikant-eigen verklaring, (water)bodemonderzoek, (water) bodemkwaliteitskaart.

¹ Circulaire bodemsanering 2009, Staatscourant, 7 april, nr. 67, in werking per 1 april 2009

Nader onderzoek: onderzoek met betrekking tot de vraag of een geval van verontreiniging een geval van ernstige verontreiniging is (definitie Wet bodembescherming).

Niet toepasbare grond (generiek beleid): Grond waarvan de kwaliteit de Maximale Waarden voor de klasse industrie overschrijdt mag in het generieke kader niet worden toegepast.

Niet toepasbare baggerspecie: Baggerspecie waarvan de interventiewaarden voor waterbodems worden overschreden, mag niet worden toegepast.

Ondergrond: Deel van de bodem waar, bij normaal gebruik, geen contactmogelijkheden met bodemdeeltjes zijn.

Ontgravingsklasse: De ontgravingsklasse geeft de kwaliteit aan van de eventueel te ontgraven grond op een niet voor bodemverontreiniging verdachte locatie. De ontgravingskwaliteit is gebaseerd op de gemiddelde gehalten van een zone en getoetst aan de toetsingswaarden uit het Besluit bodemkwaliteit. De bodemkwaliteitszones kunnen vallen in de ontgravingsklassen Landbouw/natuur (achtergrondwaarden -AW2000), Wonen, Industrie of niet-toepasbaar. Bij de toetsmethodiek voor Landbouw/natuur wordt uitgegaan van een staffel voor het aantal toegestane overschrijdingen van de functiewaarden.

Klasse Landbouw/natuur (achtergrondwaarde – AW2000):

- Alle verontreinigingen voldoen aan de achtergrondwaarden (AW2000), met uitzondering van een aantal overschrijdingen, zie tabel 1.
- De overschrijding mag maximaal twee maal de norm voor de klassegrens achtergrondwaarden (AW2000) bedragen.
- Elke overschrijding is lager dan de norm voor klassegrens Wonen (exclusief nikkel en PCB).

Klasse Wonen

- De verontreinigingen niet voldoen aan de klasse Landbouw/natuur en de norm voor klassegrens Wonen wordt niet overschreden. Opmerking: Anders dan bij de bodemkwaliteitsklasse-indeling, mogen hier geen overschrijdingen plaatsvinden.

Klasse Industrie

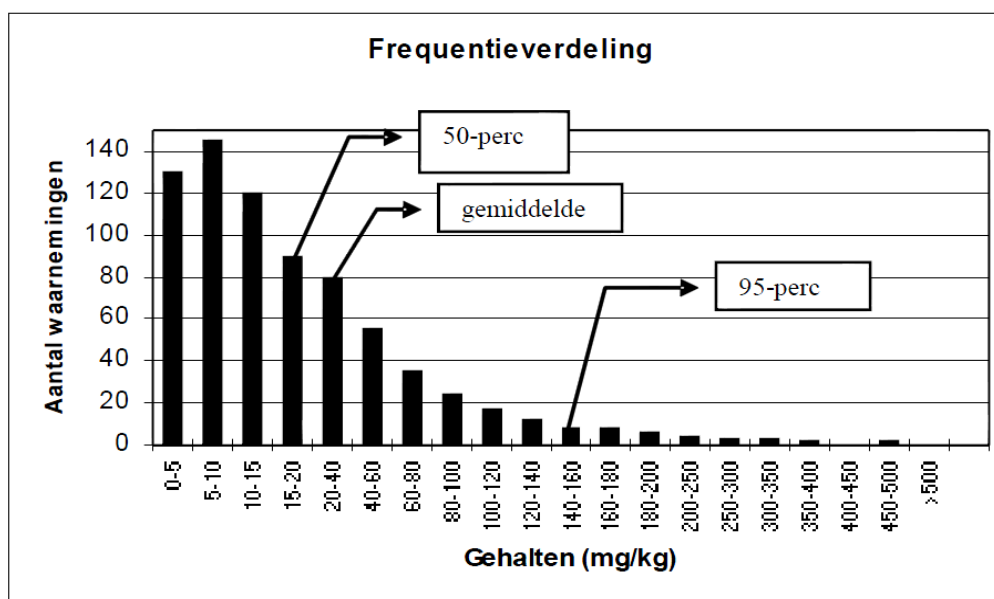
- De norm voor klassegrens Wonen wordt overschreden.
- De norm voor klasse grens Industrie wordt niet overschreden.

Klasse Niet toepasbaar

- De norm voor klassegrens Industrie wordt overschreden.

Oriënterend bodemonderzoek: onderzoek naar aanleiding van een vermoeden dat sprake is van een geval van verontreiniging (definitie Wet bodembescherming);

P95: 95-percentielwaarde, zijnde een kengetal van de kwaliteit van de bodem binnen een bodemkwaliteitszone, welke per stof wordt uitgedrukt in een gehalte (mg/kg droge stof), betreffende de waarde waarvoor geldt dat ten minste 95% van de meetwaarden voor de stof binnen de bodemkwaliteitszone een waarde heeft die kleiner dan of gelijk is aan deze waarde, berekend met de 'Empirical distribution function with interpolation (MS Excel) method' (definitie Regeling bodemkwaliteit).



Parameter: chemische stof of een fysische eigenschap.

Partij: identificeerbare hoeveelheid bouwstof, grond of baggerspecie van vergelijkbare milieuhygiënische kwaliteit, die is bedoeld om als geheel te worden verhandeld of toegepast.

Partijkeuring: schriftelijke verklaring op basis van een eenmalig onderzoek, dat wordt uitgevoerd door een persoon of instelling die daartoe beschikt over een erkenning, en waarin wordt vermeld of een partij onder het regime van het Besluit bodemkwaliteit kan worden toegepast en hoe dit is vastgesteld.

Saneren: het beperken en zoveel mogelijk ongedaan maken van verontreiniging en de directe gevolgen daarvan of van dreigende verontreiniging van de bodem (definitie Wet bodembescherming).

Schone grond: Ten eerste moet sprake zijn van grond (zie definitie grond). Daarnaast moet deze voldoen aan de AW2000. De wijze waarop vast gesteld wordt of grond voldoet aan de AW2000 waarden is beschreven in de regeling Bodemkwaliteit (art. 4.2). Hiervoor dient het (rekenkundig gemiddelde) gehalte van een gemeten stof niet de in de tabellen (bijlage B van de regeling) opgenomen waarde te overschrijden. Er dient rekening gehouden te worden met een correctie voor lutum gehalte en organische stof gehalte van de betreffende grond. Ook is in het Besluit bodemkwaliteit sprake van een verruimde toetsingseis, welke is terug te vinden in de Regeling bodemkwaliteit artikel 4.2.2 onder 4. Bij meting van X stoffen mogen er Y stoffen zijn die een verhoging van maximaal 2 maal de AW2000 waarde hebben én de maximale waarde voor wonen niet overschrijden.

Standaardbodem: bodem met 25% lutum en 10% organische stof (definitie Regeling bodemkwaliteit).

Standstill op gebiedsniveau: De bodemkwaliteit mag plaatselijk verslechteren, mits dit elders in hetzelfde gebied tot een kwaliteitsverbetering leidt.

Stedelijk gebied: Gebieden binnen de bebouwde kom en toekomstige uitbreidingsgebieden.

Storten: op of in de bodem brengen van afvalstoffen om deze daar te laten (definitie Wet milieubeheer)

Toepassen van grond of baggerspecie: het aanbrengen, verspreiden of tijdelijk opslaan van grond of baggerspecie als bedoeld in artikel 35, het houden van de aangebrachte of tijdelijk opgeslagen grond of baggerspecie in die toepassing, alsmede het laten verrichten daarvan. Voor de toepassing van de bij of krachtens dit besluit gestelde regels wordt onder het toepassen van grond of baggerspecie in een oppervlaktewaterlichaam mede verstaan het toepassen van grond of baggerspecie op of in de bodem of oever van een oppervlaktewaterlichaam.

Verdachte locaties: zijn gedefinieerd als locaties waarbij op grond van de beschikbare informatie het vermoeden bestaat dat er bodemverontreiniging aanwezig is, zonder dat dit door middel van bodemonderzoek daadwerkelijk is vastgesteld (bron: Handboek Monitoring Bodemsanering, oktober 2001).

Werk: bouwwerk, weg- of waterbouwkundig werk of anderszins functionele toepassing van een bouwstof, uitgezonderd het verondiepen of het dempen van een oppervlaktewaterlichaam en het ophogen van de bodem ten behoeve van woonwijken en industrieterreinen.

Bij het begrip 'werk' dienen de onderstaande accenten te worden geplaatst:

- de tijdelijkheid: toepassingen die het oogmerk hebben de grond definitief achter te laten zijn geen werk, maar betreft het storten van grond dan wel het hergebruik als bodem;
- de functionaliteit: bij hergebruik als werk moet er sprake zijn van een toepassing met een specifieke functie (anders is er sprake van 'verkapt' storten);
- de hoeveelheid: ook de hoeveelheid toe te passen materiaal moet functioneel zijn. Bijvoorbeeld het ophogen of verstevigen van wegen, het aanleggen van dijken en geluids- en windwallen.

Zone: Gebied op de bodemkwaliteitskaart waarbinnen de bodemkwaliteit homogeen wordt verondersteld.

Zorgplicht (artikel 13 Wet bodembescherming): Ieder die op of in de bodem handelingen verricht als bedoeld in de artikelen 6 tot en met 11 van de Wet bodembescherming en die weet of redelijkerwijs had kunnen vermoeden dat door die handelingen de bodem kan worden verontreinigd of aangetast, is verplicht alle maatregelen te nemen die redelijkerwijs van hem kunnen worden gevergd, teneinde die verontreiniging of aantasting te voorkomen, dan wel indien die verontreiniging of aantasting zich voordoet, de verontreiniging of de aantasting en de directe gevolgen daarvan te beperken en zoveel mogelijk ongedaan te maken. Indien de verontreiniging of aantasting het gevolg is van een ongewoon voorval, worden de maatregelen onverwijld genomen.