

# Beheerplan Ecologische Verbindingszones

Uitvoering & Beheer  
gemeente Eersel

Auteur: Koen Jellema, beleidsmedewerker bosbouw en natuurbeheer  
Augustus 2018



## Inhoud

Inleiding .....	3
1. EVZ De Gender .....	4
2. EVZ De Run.....	8
3. EVZ Rouwven .....	10
4. EVZ Boterpad .....	12
5. EVZ Oirschotse Heide .....	14
6. EVZ Bruggenrijt .....	16
Kosten .....	18
Bijlage 1 – Beheer- en onderhoudsrichtlijn De Run .....	19
Bijlage 2 – Beheerplan EVZ De Run (Bureau van Nierop).....	20

## Inleiding

De gemeente Eersel is beheerder van een aantal ecologische verbindingzones met een totale oppervlakte van bijna 20 hectare. Het gaat vooral om kleinere natuurgebiedjes, die verspreid over het grondgebied van de gemeente liggen. In het verleden zijn deze gebieden ingericht; er zijn bosschages aangeplant, poelen gegraven, bouwvoren verwijderd, etc. Een dergelijke inrichting vraagt uiteraard om een passend beheer, zodat deze terreinen de waarde krijgen waarvoor ze bedoeld zijn, namelijk het vergroten van de biodiversiteit en het creëren van een aantrekkelijke omgeving voor inwoners en recreanten.

Dit beknopte beheerplan geeft aan hoe de ecologische verbindingzones goed beheerd kunnen worden, op een manier dat natuurwaarde, recreatieve aantrekkelijkheid en kostenefficiëntie met elkaar in evenwicht zijn. De indicatoren voor goed beheer zijn opgenomen zodat ook in de gaten gehouden kan worden of het beheer wel de gewenste effecten heeft.

Nummers van beheerdoelen verwijzen naar de natuurtypen uit de index natuur en landschap van BIJ12, zoals die ook wordt gebruikt voor de SNL-regeling.

Dit beheerplan richt zich op de periode 2019-2029. Het is goed om tegen het einde van de periode dit beheerplan weer tegen het licht te houden en te actualiseren. Uiteraard kan het zo zijn dat de gemeente tussentijds hier en daar haar beheer moet aanpassen, afhankelijk van de ontwikkelingen van de natuurterreinen.

## 1. EVZ De Gender

De ecologische verbindingzone langs de Gender bestaat uit verschillende percelen, die in eigendom en beheer zijn bij verschillende eigenaren. De EVZ heeft een kleinschalig karakter en bestaat uit veel verschillende terreintypen vlakbij elkaar. Het gaat om schrale of juist rijkere bloemen- en kruidenrijke graslanden, ruigtes, bosschages en solitaire bomen, poelen, een boomgaard etc. Ook zit er afwisseling in beheer. Het is de bedoeling dat er stukken zijn die intensiever worden beheerd, stukken die extensiever worden beheerd, dat sommige graslanden worden begraaasd en andere weer gemaaid. Daarmee wordt eigenlijk de grote afwisseling in het historische beekdallandschap geïmiteerd, wat zorgt voor een enorme potentie voor een hoog biodiversiteitsniveau. Er is vooral ruimte voor veel soorten amfibieën, insecten, vogels en flora. Maar ook voor de recreant is het een mooi gebied waar veel te beleven valt. Wandelaars zijn welkom op de onderhoudspaden van het waterschap, die door het waterschap gemaaid worden.

In de EVZ langs de Gender heeft de Gemeente drie percelen in beheer:

Perceel D Bosperceel ('Defensiekavel', Eersel K 1298)

Perceel E Bosrand (Eersel K 252)

Perceel H Dorpsrand Steensel (Eersel K 1334 + 1336)

Voor de EVZ de Gender is bij de inrichting een beheerplan opgesteld (zie bijlage 1). Gezien de ontwikkelingen van de percelen wordt op punten van dit beheerplan afgeweken.

### Perceel D Bosperceel

Dit perceel krijgt grote waarde als het beheerd wordt als een klassiek hooiland zoals deze vroeger veel in de beekdalen voorkwamen. Er ontstaat dan een prachtig bloeiend geheel met veel



verschillende plantensoorten, waar veel ruimte en voedsel is voor insecten en amfibieën, maar waar ook wandelaars vanalles te zien en te beleven hebben. Oppervlakte: 1,42 ha.

*Inrichting:*

- Bosrand met aanplant;
- 5-tal solitaire landschapsbomen (elzen, staan niet op kaart);
- Klein hakhoutbosje rond 2 landschapsbomen;
- Kruidenrijke zoom (ingezaaid);
- Bloemrijk grasland (afgegraven, niet ingezaaid)
- Amfibieënpool (afgegraven)

*Beheerdoel:*

- |   |         |
|---|---------|
| 1. Bosrand bestaand uit gemengd dennen-, eiken-, beukenbos (N15.02)   | 0,3 ha  |
| 2. Beeldbepalende landschapsbomen                                     |         |
| 3. Droog hakhoutbosje (L01.11)  | 0,12 ha |
| 4. Droog kruidenrijk grasland/kruiden en faunairijk grasland (N12.02) | 0,48 ha |
| 5. Matig vochtig schraalgrasland (N10.01 tot N10.02)                  | 0,42 ha |
| 6. Poel (A14.02)  | 0,10 ha |

*Indicatoren voor correct beheer:*

1. Tenminste 5 inheemse boom- en struikvormende soorten;
2. Nvt
3. Aanwezigheid van boomleeuwerik, boompieper, geelgors, gekraagde roodstraat, groenling, putter.
4. N12.02: 20% van de oppervlakte wordt bedekt door kruiden of mosachtigen. Bij verdere verschraling zal het percentage kruiden stijgen en zullen o.a. de volgende soorten voorkomen: aanwezigheid van o.a. duizendblad, knoopkruid, groot streepzaad, sint janskruid, gewoon biggenkruid, zandblauwtje, vertakte leeuwentand, smalle weegbree.
5. Aanwezigheid van Pitrus, echte koekoeksbloem, biezeknoppen, kale jonker, brunel, moerassprinkhaan
6. Aanwezigheid van witte waterranonkel, bruine kikker, groene kikker, poelkikker, heikikker, kleine watersalamander, alpenwatersalamander, kamsalamander, rugstreepad.

*Beheer:*

1. Incidenteel exoten verwijderen en dunnen.
2. Geen beheer nodig.
3. Afhankelijk van grootte 1x per 5-15 jaar voor 50% afzetten.
4. 2x per jaar 75% van de oppervlakte maaien en afvoeren. Periode: half juli en begin oktober
5. 1x per jaar maaien en afvoeren. Periode: begin oktober. Indien veel vergrassing optreedt, kan ook hier 2x per jaar gemaaid worden.
6. Poel schonen zodra oppervlakte voor 50-70% bedekt is met vegetatie (ca. 1x per 10 jaar)

**Perceel E Bosrand**

Dit perceel grenst tegen de erfpachtbossen van Staatsbosbeheer aan. Deze komen in 2018 terug in beheer bij de gemeente. Dit perceel wordt meegenomen in het reguliere bosbeheer zoals opgenomen in de Bosnota.



### Perceel H Dorpsrand Steensel

Het perceel aan de dorpsrand in Steensel biedt enorm veel afwisseling, en is eigenlijk een afspiegeling van het cultuurlandschap van weleer. Een landschap wat zeer veel natuurwaarden in zich droeg. Er liggen hooilanden, weilanden, boomgaarden, landschapsbosjes, elzensingels vlakbij elkaar. Dat is prachtig om een ommetje vanuit het dorp te maken. Maar dit gebied heeft ook de potentie om een grote diversiteit aan planten en dieren te herbergen. Oppervlakte 2,91 ha.



#### Inrichting:

- Bosaanplant
- 13-tal solitaire landschapsbomen (elzen);
- Kleine hakhoutbosjes rond landschapsbomen
- Bloemrijk grasland;
- Bloemrijk grasland (afgegraven, niet ingezaaid);
- Drie amfibieënpoelen
- Elzensingel
- Vleermuisbunker + steenuilenkast
- Hoogstamfruitboomgaard

#### Beheerdoel:

- |  |         |
|--|---------|
| 1. Bosranden en kleine landschapsbosjes, bestaand uit gemengde inheemse soorten (N15.02);      | 0,59 ha |
| 2. Beeldbepalende landschapsbomen;   |         |
| 3. Vochtig hakhoutbosje (L01.11)   | 0,13 ha |
| 4. Kruiden- en faunarijck grasland (N12.02)  | 0,78 ha |
| 5. Matig vochtig schraalgrasland (N10.01) tot schraal kruiden- en faunarijck grasland (N12.02) | 0,51 ha |

6. Botanisch waardevol grasland (A02.01) tot kruiden- en faunairijk grasland (N12.02)	0,18 ha
7. Drie poelen (A14.02)	0,21 ha
8. Elzensingel (L01.03);	0,06 ha
9. Bewoonde vleermuisbunker;	
10. Gezonde, vruchtgevendende hoogstamfruitboomgaard (L01.09.01) met daaronder een botanisch waardevol grasland (A02.01) waardoorheen een wisselend slingerend wandelpad loopt.	0,45 ha

*Indicatoren voor correct beheer:*

1. Tenminste 5 inheemse boom- en struikvormende soorten;
2. Nvt
3. Aanwezigheid van boomleeuwerik, boompieper, geelgors, gekraagde roodstraat, groenling, putter.
4. 20% van de oppervlakte wordt bedekt door kruiden of mosachtigen.
5. Aanwezigheid van Pitrus, echte koekoeksbloem, biezeknoppen, kale jonker, brunel, moerassprinkhaan
6. Aanwezigheid van margriet, knoopkruid en gewone rolklaver op drogere delen, brunel, kale jonker, en biezenknoppen op de vochtigere delen.
7. Aanwezigheid van witte waterranonkel, bruine kikker, groene kikker, poelkikker, heikikker, kleine watersalamander, alpenwatersalamander, kamsalamander, rugstreepad.
8. Aanwezigheid van gekraagde roodstaart, grote lijster, steenuil.
9. Aanwezigheid van 1 of meerdere vleermuissoorten.
10. Zie 6.

*Beheer:*

1. Incidenteel exoten bestrijden en dunnen.
2. Geen beheer nodig.
3. Afhankelijk van grootte 1x per 5-15 jaar voor 50% afzetten.
4. **Jaarrond** beweiding met schapen (1 GVE / ha, in totaal dus circa 10 schapen).
5. Zie 4.
6. 2x per jaar 75% maaien en afvoeren (na 15 juli en begin oktober).
7. Poelen schonen zodra oppervlakte voor 50-70% bedekt is met vegetatie (ca. 1x per 10 jaar)
8. Afhankelijk van grootte 1x per 5-15 jaar voor 50% afzetten.
9. Incidenteel schoonmaken, opening vrijhouden

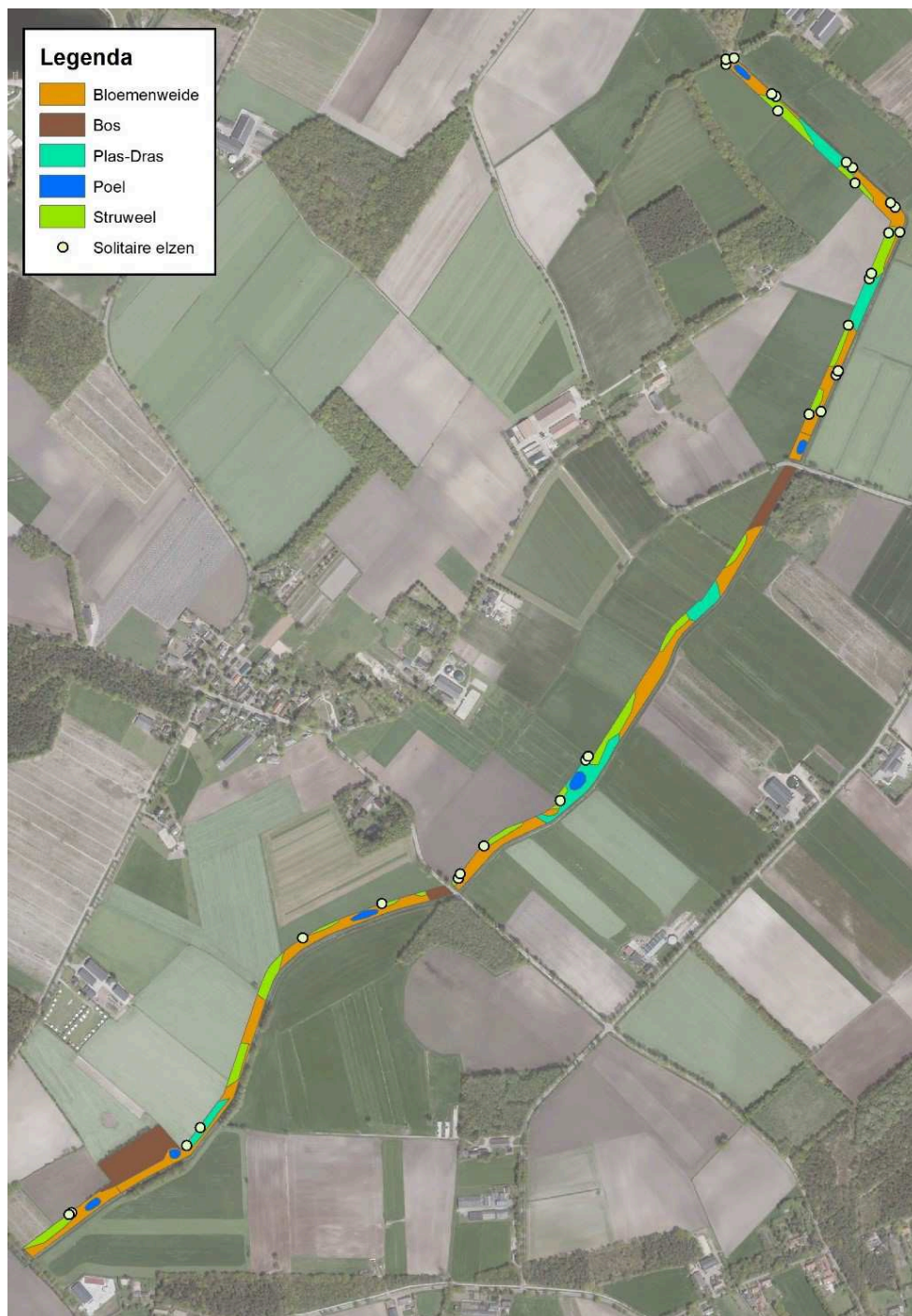
Maaien middels sinusbeheer: in mei slingerpad uitmaaien, half juli binnenkant slingerpad uitmaaien, begin oktober 80-100% van de oppervlakte maaien (afhankelijk van toestand vegetatie).

*Overig:*

De natuurwerkgroep uit Steensel helpt met vrijwilligers mee in het beheer van dit gebied. Denk o.a. aan het verwijderen van opslag langs de poelen en de waterloop en het snoeien van de hoogstamfruitbomen. Jaarlijks wordt gekeken welke werkzaamheden door de natuurwerkgroep opgepakt kan worden.

## 2. EVZ De Run

De ecologische verbindingszone langs de is in 2018 door het waterschap De Dommel ingericht. De ecologische verbindingszone heeft een oppervlakte van 8,4 hectare en loopt als een lint door het landschap tussen de weg Zandhoef in de gemeente Bergeijk en de weg Eerdbrand in de gemeente Eersel. Oppervlakte in beheer bij gemeente Eersel: 5,1 ha.





Het gebied bestaat uit verschillende terreintypen dicht bij elkaar. Er zijn poelen, bloemrijke graslanden, schrale plas-dras zones, struweelbosjes en solitaire bomen. Op korte afstand van elkaar zijn er natte en droge gebieden, zijn er zonnige plekken maar is er ook beschutting, en is de bodem voedselrijk of juist schraal. Door deze variatie kan deze EVZ een huis bieden aan verschillende soorten dier- en plantensoorten. Bovendien is de EVZ een toevluchtsoord voor dier- en plantensoorten die geen plek meer kunnen vinden in het steeds intensiever gebruikte agrarische landschap eromheen. Het doel van de verbindingzone is om op termijn plek te bieden voor de levendbarende hagedis, de heikikker, de bandheidelibel, de veldparelmoervlinder, en weidevogels zoals de wulp.

De EVZ ligt op grondgebied van de gemeente Bergeijk (ca. 3,3 ha) en Eersel (ca. 5,1 ha). De gemeentes nemen de EVZ in eigendom over en gaan deze gezamenlijk beheren. Bij dit beheer wordt gebruik gemaakt van diensten van boeren uit de directe omgeving. De gemeentes houden daarbij wel de regie. De eerste 2 jaar zal bureau Van Nierop het beheer regelen.

*Inrichting:*

- Bloemenweide (ingezaaid)
- Bos (aanplant)
- Plasdras zones (afgegraven en ingezaaid)
- Zes poelen
- Struweel
- Solitaire landschapsbomen (eiken)

*Beheerdoel:*

- |  |         |
|--|---------|
| 1. Droog kruidenrijk grasland/kruiden en faunairijk grasland (N12.02)          | 3,67 ha |
| 2. Gemengd bos (N15.02) en gemengde beekbegeleidende landschapsbosjes (N14.01) | 2,25 ha |
| 3. Vochtig schraalgrasland (N10.01 tot N10.02)                                 | 1,31 ha |
| 4. Zes poelen (A14.02)   |         |
| 5. Beeldbepalende bomen  |         |

*Indicatoren voor correct beheer*

1. Aanwezigheid van o.a. duizendblad, gewoon barbarakruid, knoopkruid, groot streepzaad, peen, slangenkruid, sint janskruid, gewoon biggenkruid, zandblauwtje, vertakte leeuwentand, smalle weegbree, gewone brunel, kleine ratelaar, scherpe boterbloem, dagkoekoeksbloem.
2. Tenminste 5 inheemse boom- en struikvormende soorten. Aanwezigheid van boomleeuwerik, boompieper, geelgors, gekraagde roodstraat, groenling, putter.
3. Aanwezigheid van o.a. gewone engelwortel, gewoon barbarakruid, gewone dotterbloem, pinksterbloem, kale jonker, rietorchis, moeraswespenorchis, moerasrolklaver, gewone veldbies, wolfspoot, grote kattenstaart, watermunt, gewone brunel, echte koekoeksbloem.
4. Aanwezigheid van witte waterranonkel, bruine kikker, groene kikker, poelkikker, heikikker, kleine watersalamander, alpenwatersalamander, kamsalamander, rugstreppad.
5. N.v.t.

*Beheer:*

Voor het beheer van dit terrein is door het Waterschap De Dommel een beheer en onderhoudsrichtlijn opgesteld (bijlage 1). Op basis hiervan heeft Bureau Van Nierop een beheerplan met kostenraming gemaakt (bijlage 2). Dit beheer zal worden uitgevoerd door de Runboeren, onder begeleiding van ANV Kempenland.

### 3. EVZ Rouwven

De ecologische verbindingzone aan het Rouwven is aangelegd in het verkavelingsproject Wintelre-Oerle in de periode 2010-2016, en verbindt het natuurgebied Buikheide (beheer gemeente Eersel) met het Rouwven (beheer gemeente Eersel) en de Oirschotse Heide (beheer Rijksvastgoedbedrijf). De EVZ bestaat uit twee terreinen, gescheiden door een pad met een laan. Het gaat om het perceel Eersel O 16 (1.92.70 ha) en Eersel O 101 (3.40.35 ha).

Beide percelen zijn in 2015/16 ingericht als droge verbindingzone, met graslanden, bossen met een brede mantelzoomvegetatie, akkerranden en ruigtes. De percelen zijn grootschalig ingericht, waardoor ze goed passen in het eveneens grootschalige landschap dat bestaat uit heideontginningen, heideterreinen en bossen. Deze EVZ biedt ruimte voor de vestiging en migratie van verschillende groter en kleiner wild, vogels, insecten en planten. Bij een verdere verschraling kan mogelijk het leefgebied van de levendbarende hagedis worden vergroot. Afhankelijk van de vegetatie-ontwikkeling kunnen hiertoe incidenteel aanvullende maatregelen worden toegepast zoals chopperen of plaggen. Dit is echter nu nog niet aan de orde. Daarnaast grenst het oostelijke deel van deze EVZ (Eersel O 101) aan een gebied waar weidevogels voorkomen. Het graslandbeheer kan zo worden ingericht dat dit de voedselmogelijkheden voor weidevogels vergroot. Oppervlakte: 5,33 ha



#### *Inrichting:*

- Bosaanplant met mantelzoomvegetatie
- Extensief grasland

*Beheerdoel:*

1. Gemengd bos (N15.02) 3,12 ha
  2. Kruiden- en faunarijk grasland (N12.02) 2,21 ha
- Het oostelijke perceel wordt voedselrijker beheerd (bemesting met ruwe mest) voor weidevogels. Het westelijke perceel wordt steeds verder verschaald.

*Indicatoren voor correct beheer:*

1. Tenminste 5 inheemse boom- en struikvormende soorten. Aanwezigheid van boomleeuwerik, boompieper, geelgors, gekraagde roodstraat, groenling, putter.
2. 20% van de oppervlakte wordt bedekt door kruiden of mosachtigen. Oostelijke perceel: de aanwezigheid van foeragerende weidevogels. Westelijke perceel:

*Beheer:*

1. Incidenteel exoten verwijderen en dunnen.
2. Begrazing met ingeschaard rundvee. In de periode van 1 januari t/m 15 juli ca. 1 GVE/ha (dus in totaal 3 stuks rundvee), in de periode 15 juli t/m 31-12 ca. 2 GVE/ha (dus in totaal 6 stuks rundvee). De runderen worden iedere 2-3 weken gewisseld tussen het perceel ten oosten en het perceel ten westen van het pad. Op het oostelijke perceel mag jaarlijks ruwe mest worden opgebracht. Op het westelijke perceel mag dit niet in verband met verschraling.

#### 4. EVZ Boterpad

De ecologische verbindingzone langs het Boterpad is aangelegd in het verkavelingsproject Wintelre-Oerle in de periode 2010-2016, en verbindt via diverse houtwallen en houtsingels (de kampenstructuur) de Oirschotse Heide met een aantal landschapsbosjes, en uiteindelijk ook met de Buikheide. Het perceel is in ingezaaid met een mengsel voor extensief grasland, en er zijn vier landschapsbosjes aangeplant.



De berm van het Boterpad is een leefgebied van de veldkrekel. Door een gedeelte van de vegetatie te maaien en af te voeren, kan het leefgebied van deze soort vergroot worden. Hiervan profiteren ook wilde bijen, en het geeft een aantrekkelijk beeld voor recreanten. Oorspronkelijk was de bedoeling om andere gedeeltes als een ruigte te beheren,. Daardoor zou een afwisselend terrein gecreëerd dat goed is voor zowel insecten als broedvogels. Echter, doordat dit een rommelig en onverzorgd beeld geeft, leidt dit tot een laag draagvlak bij recreanten, omwonenden en aanliggende agrariërs. Dit leidt niet alleen tot ergernis, maar ook tot afvaldumpingen en illegale ingebruikname. Daarom wordt er voor gekozen dit te beheren als een schrale akker, met een zaadmengsel vergelijkbaar aan Neutkens R4 Graan-kruidemengsel zónder Phacelia. Dergelijke akkers hebben positieve effecten voor vogels en insecten. Inzaaien met maximaal 75 kg/ha. Langs de laanbomen groeien bremstruiken. Indien de verjonging van brem uitblijft, zal er incidenteel kleinschalig geplagd worden om goede kiemomstandigheden te creëren. Oppervlakte: 2,38 ha.



*Inrichting:*

- Bosaanplant met mantelzoomvegetatie;
- Extensief grasland

*Beheerdoel:*

1. Gemengd bos (N15.02) 0,94 ha
2. Schrale akker (N12.05) 0,52 ha
3. Droog schraalland (N11.01) 0,95 ha

*Indicatoren voor correct beheer:*

1. Tenminste 5 inheemse boom- en struikvormende soorten. Aanwezigheid van boomleeuwerik, boompieper, geelgors, gekraagde roodstraat, groenling, putter.
2. Schrale akker: aanwezigheid van akkervogels en akkerflora.
3. Droog schraalland: aanwezigheid van o.a. duizendblad, knoopkruid, groot streepzaad, sint janskruid, gewoon biggenkruid, zandblauwtje, vertakte leeuwentand, smalle weegbree.

*Beheer:*

1. Incidenteel exoten verwijderen en dunnen.
2. Schrale akker: toepassing tweeslagstelsel. Jaarlijks de helft inzaaien met een graan-bloemenmengsel, vergelijkbaar met de vogelakkers. De andere helft blijft braak, zodat ook tweejarige kruiden tot bloei kunnen komen. Grondbewerking afhankelijk van het voorkomen van ongewenste vegetatie (bijv. wortelonkruiden als kweek, akkerdistel, ridderzuring). In dat geval vlak voor een warme periode eggen. Zoveel mogelijk niet-kerend bewerken.
3. Droog schraalland: 2x per jaar maaien en afvoeren (0,6 ha). Bij bremstruweel kunnen er incidenteel kleine plagplekjes gemaakt worden.



## 5. EVZ Oirschotse Heide

De ecologische verbindingszone tussen het natuurterrein van Defensie aan het Rouwven en de Oirschotse Heide is aangelegd in het verkavelingsproject Wintelre-Oerle in de periode 2010-2016. Dit natuurterrein vormt ook een verbinding met de kampenstructuur ten noorden van Wintelre.

Het betreft de percelen Eersel O 717 en 721. Het perceel bestaat deels uit bosaanplant, en deels uit een nat gedeelte met pitrus en wilgenopslag. Dit perceel mag zich spontaan ontwikkelen tot bos met een zoomvegetatie. Er zal alleen incidenteel dunning en exotenbestrijding plaatsvinden. Dunning zal terughoudend gebeuren. Oppervlakte: 1,14 ha.



*Inrichting:*

- Bosaanplant met mantelzoomvegetatie;
- Extensief grasland

*Beheerdoel:*

1. Gemengd droog en vochtig bos (N15.02) 1,14 ha

*Indicatoren voor correct beheer:*

1. Tenminste 5 inheemse boom- en struikvormende soorten. Aanwezigheid van boomleeuwerik, boompieper, geelgors, gekraagde roodstraat, groenling, putter.

*Beheer:*

1. Incidenteel exoten verwijderen en dunnen.

*Opmerking:*

Gekeken wordt of het beheer van dit terrein overgedragen kan worden aan Defensie, aangezien het de verbinding vormt tussen twee terreinen van Defensie.



## 6. EVZ Bruggenrijt

De natte ecologische verbindingzone langs de Bruggenrijt is aangelegd in het verkavelingsproject Wintelre-Oerle in de periode 2010-2016. De EVZ is ingericht als leef- en migratiegebied voor de knoflookpad en de kamsalamander. De poelen zorgen voor voortplantingswater, de mix van dicht bij elkaar gelegen ruigte, struweel en grasland zorgt voor een goed leefgebied met voldoende voedsel en dekking. De oeverzone van de Bruggenrijt maakt ook onderdeel uit van de EVZ, maar deze is in beheer bij het Waterschap De Dommel. Oppervlakte: 1,07 ha.



### Inrichting:

- Extensief grasland
- Extensief grasland (afgegraven)
- Bosaanplant / mantelzoomvegetatie
- Twee amfibieënpoelen

### Beheerdoel:

- |   |         |
|---|---------|
| 1. Droog kruidenrijk grasland/kruiden en faunairijk grasland (N12.02)<br>met vochtig schraalgrasland rond de poelen (N10.01 tot N10.02) | 0,35 ha |
| 2. Ruigte (N12.06)  | 0,38 ha |
| 3. Gemengd bos (N15.02)   | 0,21 ha |

4. Twee poelen ((A14.02)

0,13 ha

*Indicatoren voor correct beheer:*

Algemeen: aanwezigheid van kamsalamander en knoflookpad

1. Kruiden- en faunairijk grasland: 20% van de oppervlakte wordt bedekt door kruiden of mosachtigen. Bij verdere verschraling zal het percentage kruiden stijgen en zullen o.a. de volgende soorten voorkomen: duizendblad, knoopkruid, groot streepzaad, sint janskruid, gewoon biggenkruid, zandblauwtje, vertakte leeuwentand, smalle weegbree.  
Vochtig schraalgrasland: aanwezigheid van pitrus, echte koekoeksbloem, biezeknoppen, kale jonker, brunel, moerassprinkhaan, mogelijk overgaand in vochtige heide (o.a. dopheide).
2. Ruigte: aanwezigheid van brandnetel, braam, leverkruid, harig wilgenroosje, boerenwormkruid, grote kaardebol, moerasspirea en kattestaart.
3. Tenminste 5 inheemse boom- en struikvormende soorten. Aanwezigheid van boomleeuwerik, boompieper, geelgors, gekraagde roodstraat, groenling, putter.
4. Aanwezigheid van eierafzetting door kamsalamander en knoflookpad.

*Beheer:*

1. Kruiden- en faunairijk grasland: 1x per jaar na 15 juli 50% van de oppervlakte maaien en afvoeren, 1x per jaar begin oktober 80% van de oppervlakte maaien en afvoeren. Uitvoering moet zo plaatsvinden dat in de loop van 2 jaar de gehele oppervlakte grasland minimaal 1x gemaaid is.
2. Ruigte: 1x per 3 jaar ca. 50% van de oppervlakte maaien en afvoeren. Klepelen is een alternatief als er veel opslag van boomvormende soorten is.
3. Incidenteel exoten verwijderen en dunnen.
4. Poel schonen zodra oppervlakte voor 50-70% bedekt is met vegetatie (ca. 1x per 10 jaar)

*Overig:*

De poelen en de graslanden liggen voor een beperkt deel op eigendom van Waterschap De Dommel. Aangezien de extra kosten te verwaarlozen zijn, kunnen deze in het beheer door de gemeente meegenomen worden.

## Kosten

Maaien en afvoeren 2x per jaar	2,05 ha	€1500 per ha per jaar	€ 3.100
Maaien en afvoeren 1x per jaar	0,42 ha	€ 750 per ha per jaar	€ 350
Maaien en afvoeren 1x per 3 jaar	0,38 ha	€ 750 per ha per 3jaar	€ 100
Inzaaien en bewerken schrale akker	0,51 ha	€ 1.000 p.j.	€1.000
Incidenteel kleinschalig plaggen		€ 200 per jr	€ 200
Dunnen, snoeien en afzetten houtopstanden		€ 1.000 per jaar	€ 1.000
Schonen poelen	1 poel / 2jr	€ 600 per poel (1 poel per 2 jaar)	€ 300
Begrazing runderen / schapen	3,49 ha	kostenloos (inscharing)	€ 0
Beheer EVZ De Run			€ 7.000
Overig (ondersteuning vrijwilligers, incidentele werkzaamheden, etc)			€ 2.950
<b>Totaal (afgerond)</b>			<b>€ 16.000,-</b>



## **Bijlage 1 – Beheer- en onderhoudsrichtlijn De Run**

## **Bijlage 2 – Beheerplan EVZ De Run (Bureau van Nierop)**