

## Bijlage 1 Zelfredzaamheid-Matrix

### Zelfredzaamheid-Matrix 2017

GGD Amsterdam. Lauriks, Buster, De Wit, Van de Weerd, Van den Boom, Segeren, Klafus, Kamann, Fassaert & Tigchelaar. 2016.

DOMEIN	1 Acute problematiek	2 Niet zelfredzaam	3 Beperkt zelfredzaam	4 Voldoende zelfredzaam	5 Volledig zelfredzaam
Financiën	<ul style="list-style-type: none"> <li>• geen inkomsten</li> <li>• groeiende complexe schulden</li> </ul>	<ul style="list-style-type: none"> <li>• te weinig inkomsten om te voorzien in basisbehoeften <i>of</i> spontaan/ ongepast uitgeven</li> <li>• groeiende schulden</li> </ul>	<ul style="list-style-type: none"> <li>• inkomsten uit uitkering om te voorzien in basisbehoeften</li> <li>• gepast uitgeven</li> <li>• eventuele schulden zijn tenminste stabiel <i>of</i> inkomen/ schuld wordt beheerd door derden</li> </ul>	<ul style="list-style-type: none"> <li>• inkomsten uit werk/ (basis) pensioen/ vrijwillige inkomensvoorziening om te voorzien in basisbehoeften</li> <li>• eventuele schulden zijn in eigen beheer</li> <li>• eventuele schulden verminderen</li> </ul>	<ul style="list-style-type: none"> <li>• uitsluitend inkomsten uit werk/ (basis) pensioen/ vrijwillige inkomensvoorziening</li> <li>• aan het eind van de maand is geld over</li> <li>• geen schulden</li> </ul>
Werk & Opleiding	<ul style="list-style-type: none"> <li>• geen werk(-traject)/ opleiding <i>of</i> werk zonder adequate toerusting/ verzekering</li> <li>• geen werk-zoekactiviteiten</li> </ul>	<ul style="list-style-type: none"> <li>• geen werk(-traject) <i>maar</i> wel werk-zoekactiviteiten <i>of</i> 'papieren' opleiding (ingeschreven maar niet volgend) <i>of</i> dreigend ontslag/ drop-out</li> </ul>	<ul style="list-style-type: none"> <li>• werktraject gericht op participatie <i>of</i> werkt niet naar vermogen <i>of</i> volgt opleiding maar loopt achter <i>of</i> vrijwillig baanloos zonder sollicitatieplicht</li> </ul>	<ul style="list-style-type: none"> <li>• werktraject gericht op re-integratie <i>of</i> tijdelijk werk <i>of</i> volgt opleiding voor startkwalificatie <i>of</i> vrijgesteld van werk en opleiding</li> </ul>	<ul style="list-style-type: none"> <li>• vast werk <i>of</i> volgt opleiding hoger dan startkwalificatie</li> </ul>
Tijdsbesteding	<ul style="list-style-type: none"> <li>• afwezigheid van activiteiten die plezierig/ nuttig zijn <i>of</i> geen structuur in de dag</li> <li>• onregelmatig dag-nacht ritme</li> </ul>	<ul style="list-style-type: none"> <li>• nauwelijks activiteiten die plezierig/ nuttig zijn</li> <li>• nauwelijks structuur in de dag</li> <li>• afwijkend dag-nacht ritme</li> </ul>	<ul style="list-style-type: none"> <li>• onvoldoende activiteiten die plezierig/ nuttig zijn <i>maar</i> voldoende structuur in de dag <i>of</i> enige afwijkingen in het dag-nacht ritme</li> </ul>	<ul style="list-style-type: none"> <li>• voldoende activiteiten die plezierig/ nuttig zijn</li> <li>• dag-nacht ritme heeft geen negatieve invloed op het dagelijks functioneren.</li> </ul>	<ul style="list-style-type: none"> <li>• alle tijd is plezierig/ nuttig besteed</li> <li>• gezond dag-nacht ritme</li> </ul>
Huisvesting	<ul style="list-style-type: none"> <li>• dakloos <i>of</i> in nachtopvang</li> </ul>	<ul style="list-style-type: none"> <li>• voor wonen ongeschikte huisvesting <i>of</i> huur <i>of</i> hypotheek is niet betaalbaar <i>of</i> dreigende huissuitzetting</li> </ul>	<ul style="list-style-type: none"> <li>• veilige, stabiele huisvesting <i>maar</i> slechts marginaal toereikend <i>of</i> in onderhuur <i>of</i> niet-autonome huisvesting</li> </ul>	<ul style="list-style-type: none"> <li>• veilige, stabiele en toereikende huisvesting</li> <li>• (huur)contract met bepalingen <i>of</i> gedeeltelijk autonome huisvesting <i>of</i> ingeschreven als inwonend</li> </ul>	<ul style="list-style-type: none"> <li>• veilige, stabiele en toereikende huisvesting</li> <li>• regulier (huur)contract</li> <li>• autonome huisvesting</li> </ul>
Huiselijke relaties	<ul style="list-style-type: none"> <li>• sprake van geweld in huiselijke kring/ kindermishandeling/ verwaarlozing</li> </ul>	<ul style="list-style-type: none"> <li>• aanhoudende relationele problemen met leden van het huishouden <i>of</i> dreigend geweld in huiselijke kring/ kindermishandeling/ verwaarlozing</li> </ul>	<ul style="list-style-type: none"> <li>• erkent relationele problemen met leden van het huishouden</li> <li>• probeert negatief relationeel gedrag te veranderen</li> </ul>	<ul style="list-style-type: none"> <li>• relationele problemen met leden van het huishouden zijn niet (meer) aanwezig <i>of</i> woont alleen</li> </ul>	<ul style="list-style-type: none"> <li>• steunt en wordt gesteund binnen het huishouden</li> <li>• communicatie met leden van het huishouden is consistent open</li> </ul>
Geestelijke gezondheid	<ul style="list-style-type: none"> <li>• geestelijke noodsituatie</li> <li>• een gevaar voor zichzelf/ anderen</li> </ul>	<ul style="list-style-type: none"> <li>• aanhoudende geestelijke aandoening <i>maar</i> geen gevaar voor zichzelf/ anderen</li> <li>• functioneren is ernstig beperkt door geestelijk gezondheidsprobleem</li> <li>• geen behandeling</li> </ul>	<ul style="list-style-type: none"> <li>• geestelijke aandoening</li> <li>• functioneren is beperkt door geestelijk gezondheidsprobleem</li> <li>• behandeltrouw is minimaal <i>of</i> beperking bestaat ondanks goede behandeltrouw</li> </ul>	<ul style="list-style-type: none"> <li>• minimale tekenen van geestelijke onrust die voorspelbare reactie zijn op stressoren in het leven</li> <li>• functioneren is marginaal beperkt door geestelijke onrust</li> <li>• goede behandeltrouw <i>of</i> geen behandeling nodig</li> </ul>	<ul style="list-style-type: none"> <li>• geestelijk gezond</li> <li>• niet meer dan de dagelijkse beslommeringen/ zorgen</li> </ul>

DOMEIN	1 Acute problematiek	2 Niet zelfredzaam	3 Beperkt zelfredzaam	4 Voldoende zelfredzaam	5 Volledig zelfredzaam
Lichamelijke gezondheid	<ul style="list-style-type: none"> <li>• een noodgeval/ kritieke situatie</li> <li>• direct medische aandacht nodig</li> </ul>	<ul style="list-style-type: none"> <li>• (chronische) lichamelijke aandoening die medische behandeling vereist</li> <li>• functioneren is ernstig beperkt door lichamenlijk gezondheidsprobleem</li> <li>• geen behandeling</li> </ul>	<ul style="list-style-type: none"> <li>• lichamelijke aandoening</li> <li>• functioneren is beperkt door lichamenlijk gezondheidsprobleem</li> <li>• behandeltrouw is minimaal of beperking bestaat ondanks goede behandeltrouw</li> </ul>	<ul style="list-style-type: none"> <li>• minimaal lichamenlijk ongemak dat samenhangt met dagelijkse activiteiten</li> <li>• functioneren is marginaal beperkt door lichamenlijk ongemak</li> <li>• goede behandeltrouw of geen behandeling nodig</li> </ul>	<ul style="list-style-type: none"> <li>• lichamenlijk gezond</li> <li>• gezonde leefstijl (gezonde voeding en voldoende bewegen)</li> </ul>
Middelengebruik	<ul style="list-style-type: none"> <li>• ernstige stoornis in het gebruik van middelen</li> <li>• gebruik veroorzaakt lichamenlijke/ geestelijke problemen die directe behandeling vereisen zoals overdosis/ drugspsychose/ hartproblemen/ ademhalingsproblemen</li> </ul>	<ul style="list-style-type: none"> <li>• stoornis in het gebruik van middelen (verslaving)</li> <li>• gebruik veroorzaakt/ verergert lichamenlijke/ geestelijke problemen</li> <li>• geen behandeling</li> </ul>	<ul style="list-style-type: none"> <li>• gebruik van middelen</li> <li>• aan middelengebruik gerelateerde problemen thuis/ op school/ op het werk <i>maar</i> geen lichamenlijke/ geestelijke problemen</li> <li>• behandeltrouw is minimaal of beperking bestaat ondanks goede behandeltrouw</li> </ul>	<ul style="list-style-type: none"> <li>• gebruik van middelen of geen middelengebruik ondanks hunkering of behandeling met potentieel verslavende middelen zonder bijgebruik</li> <li>• geen aan middelengebruik gerelateerde problemen</li> </ul>	<ul style="list-style-type: none"> <li>• geen middelengebruik anders dan alcohol</li> <li>• eventueel alcoholgebruik binnen de normen voor verantwoord gebruik</li> <li>• geen hunkering naar gebruik van middelen</li> </ul>
Basale ADL	<ul style="list-style-type: none"> <li>• een gebied van de basale ADL wordt niet uitgevoerd</li> <li>• verhogering of uitdroging of bevuilding/ vervuilding</li> </ul>	<ul style="list-style-type: none"> <li>• meerdere gebieden van de basale ADL worden beperkt uitgevoerd</li> </ul>	<ul style="list-style-type: none"> <li>• alle gebieden van de basale ADL worden uitgevoerd <i>maar</i> een enkel gebied van de basale ADL wordt beperkt uitgevoerd</li> </ul>	<ul style="list-style-type: none"> <li>• geen beperkingen in de uitvoering van de basale ADL</li> <li>• gebruikt hulp(middel) zoals wandelstok/ rollator/ incontinentiemateriaal/ hulp bij voeden</li> </ul>	<ul style="list-style-type: none"> <li>• geen beperkingen in de uitvoering van de basale ADL</li> <li>• geen gebruik van hulp(middelen)</li> </ul>
Instrumentele ADL	<ul style="list-style-type: none"> <li>• meerdere gebieden van de instrumentele ADL wordt niet uitgevoerd</li> <li>• woningvervuiling of onder-/ over-medicatie of geen administratie of voedselvergiftiging</li> </ul>	<ul style="list-style-type: none"> <li>• een enkel gebied van de instrumentele ADL wordt niet uitgevoerd of uitvoering op meerdere gebieden is beperkt</li> </ul>	<ul style="list-style-type: none"> <li>• alle gebieden van de instrumentele ADL worden uitgevoerd</li> <li>• uitvoering van een enkel gebied van de instrumentele ADL is beperkt</li> </ul>	<ul style="list-style-type: none"> <li>• geen beperkingen in de uitvoering van de instrumentele ADL</li> <li>• gebruikt hulp(middel) zoals begeleiding bij reizen met openbaar vervoer/ regelen bankzaken/ klein onderhoud huis/ grote schoonmaak</li> </ul>	<ul style="list-style-type: none"> <li>• geen beperkingen in de uitvoering van de instrumentele ADL</li> <li>• geen gebruik van hulp(middelen)</li> </ul>
Sociaal netwerk	<ul style="list-style-type: none"> <li>• ernstig sociaal isolement</li> <li>• geen contact met familie</li> <li>• geen steunende contacten of alleen belemmerende contacten</li> </ul>	<ul style="list-style-type: none"> <li>• weinig contact met familie</li> <li>• nauwelijks steunende contacten</li> <li>• veel belemmerende contacten</li> </ul>	<ul style="list-style-type: none"> <li>• enig contact met familie</li> <li>• enkele steunende contacten</li> <li>• weinig belemmerende contacten</li> </ul>	<ul style="list-style-type: none"> <li>• voldoende contact met familie</li> <li>• voldoende steunende contacten</li> <li>• nauwelijks belemmerende contacten</li> </ul>	<ul style="list-style-type: none"> <li>• gezond sociaal netwerk</li> <li>• veel steunende contacten</li> <li>• geen belemmerende contacten</li> </ul>
Maatschappelijke participatie	<ul style="list-style-type: none"> <li>• niet van toepassing door crisissituatie of in 'overlevingsmodus' of veroorzaakt ernstige overlast</li> </ul>	<ul style="list-style-type: none"> <li>• maatschappelijk geïsoleerd of veroorzaakt overlast</li> </ul>	<ul style="list-style-type: none"> <li>• nauwelijks participierend in maatschappij (bijwonen) of uitsluitend zorgtaken</li> </ul>	<ul style="list-style-type: none"> <li>• enige maatschappelijke participatie (meedoen) <i>maar</i> er zijn hindernissen zoals vervoer/ zorgtaken/ kinderopvang</li> </ul>	<ul style="list-style-type: none"> <li>• actief participierend in de maatschappij (bijdragen)</li> </ul>
Justitie	<ul style="list-style-type: none"> <li>• zeer regelmatig (maandelijks) contact met politie of openstaande zaken bij justitie</li> </ul>	<ul style="list-style-type: none"> <li>• regelmatig (meerdere keren per jaar) contact met politie of lopende zaken bij justitie</li> </ul>	<ul style="list-style-type: none"> <li>• incidenteel (eens per jaar) contact met politie of voorwaardelijke straf/ voorwaardelijke invrijheidstelling</li> </ul>	<ul style="list-style-type: none"> <li>• zelden (minder dan eens per jaar) contact met politie of strafblad</li> </ul>	<ul style="list-style-type: none"> <li>• geen contact met politie</li> <li>• geen strafblad</li> </ul>

DOMEIN	1 Acute problematiek	2 Niet zelfredzaam	3 Beperkt zelfredzaam	4 Voldoende zelfredzaam	5 Volledig zelfredzaam
Lichamelijke verzorging	<ul style="list-style-type: none"> <li>sprake van lichamelijke mishandeling/ verwaarlozing</li> <li>de lichamelijke veiligheid van kind(eren) is direct in gevaar of een gebied van de lichamelijke basiszorg wordt niet uitgevoerd</li> </ul>	<ul style="list-style-type: none"> <li>vermoeden van lichamelijke mishandeling/ verwaarlozing maar de veiligheid van kind(eren) is niet direct in gevaar</li> <li>meerdere gebieden van de lichamelijke basiszorg worden beperkt uitgevoerd</li> </ul>	<ul style="list-style-type: none"> <li>vermijdbare risico's in de fysieke omgeving of alle gebieden van de lichamelijke basiszorg worden uitgevoerd maar een enkel gebied wordt beperkt uitgevoerd</li> </ul>	<ul style="list-style-type: none"> <li>fysieke omgeving is veilig</li> <li>alle gebieden van de lichamelijke basiszorg worden uitgevoerd</li> </ul>	<ul style="list-style-type: none"> <li>fysieke omgeving is veilig</li> <li>goede lichamelijke basiszorg</li> <li>ouder stimuleert een gezonde leefstijl van het kind (gezonde voeding en voldoende beweging)</li> </ul>
Sociaal-emotionele ondersteuning	<ul style="list-style-type: none"> <li>sprake van geestelijke mishandeling/ verwaarlozing</li> <li>het geestelijk welzijn van kind(eren) is direct in gevaar of de ouder isoleert kind(eren) of zet aan tot ongewenst/fout gedrag</li> </ul>	<ul style="list-style-type: none"> <li>vermoeden van geestelijke mishandeling/ verwaarlozing</li> <li>ouder stelt geen grenzen/ stelt grenzen niet leeftijdsadequaaf of beperkt relaties tussen kind(eren) en leeftijdgenoten of ouder ontmoedigt maatschappelijk wenselijk gedrag</li> </ul>	<ul style="list-style-type: none"> <li>geen geestelijke mishandeling/ verwaarlozing</li> <li>ouder stelt grenzen leeftijdsadequaaf maar is niet consequent of toont geen interesse in relaties tussen kind(eren) en leeftijdgenoten</li> </ul>	<ul style="list-style-type: none"> <li>ouder stelt grenzen consequent en leeftijdsadequaaf</li> <li>toont interesse in relaties tussen kind(eren) en leeftijdgenoten</li> </ul>	<ul style="list-style-type: none"> <li>ouder stelt grenzen consequent, leeftijdsadequaaf en redelijk</li> <li>bevordert relaties tussen kind(eren) en leeftijdgenoten</li> <li>vervult voorbeeldfunctie</li> </ul>
Scholing	<ul style="list-style-type: none"> <li>leerplichtig(e) kind(eren) staat niet ingeschreven bij een school of gaat niet naar les</li> </ul>	<ul style="list-style-type: none"> <li>frequent ongeoorloofd verzuim van leerplichtig(e) kind(eren) of geen mogelijkheden om huiswerk te maken</li> <li>ouder is niet betrokken bij school</li> </ul>	<ul style="list-style-type: none"> <li>regelmatig ongeoorloofd verzuim van leerplichtig(e) kind(eren) of beperkte mogelijkheden om huiswerk te maken</li> <li>ouder is minimaal betrokken bij school</li> </ul>	<ul style="list-style-type: none"> <li>er zijn geen leerplichtige kinderen of zelden ongeoorloofd verzuim van leerplichtig(e) kind(eren)</li> <li>voldoende mogelijkheden om huiswerk te maken</li> <li>ouder is voldoende betrokken bij school</li> </ul>	<ul style="list-style-type: none"> <li>nooit ongeoorloofd verzuim van leerplichtig(e) kind(eren)</li> <li>goede mogelijkheden om huiswerk te maken</li> <li>ouder is zeer betrokken bij school</li> </ul>
Opvang	<ul style="list-style-type: none"> <li>opvang van kind(eren) is noodzakelijk maar niet beschikbaar of opvang is ernstig beperkt op (bijna) alle gebieden van lichamelijke basiszorg en opvoedtaken</li> </ul>	<ul style="list-style-type: none"> <li>noodzakelijke opvang van kind(eren) is amper beschikbaar of er is een belangrijk probleem op één/ meer gebieden van lichamelijke basiszorg</li> <li>meerdere opvoedtaken worden door opvang niet uitgevoerd</li> </ul>	<ul style="list-style-type: none"> <li>noodzakelijke opvang is onbetrouwbaar beschikbaar of opvang voorziet in alle aspecten van lichamelijke basiszorg maar één/ meerdere opvoedtaken worden door opvang niet uitgevoerd</li> </ul>	<ul style="list-style-type: none"> <li>opvang is niet noodzakelijk of opvang is betrouwbaar beschikbaar</li> <li>opvang voorziet in alle aspecten van lichamelijke basiszorg</li> <li>toereikende uitvoering opvoedtaken</li> </ul>	<ul style="list-style-type: none"> <li>opvang is beschikbaar naar keuze</li> <li>opvang voorziet in goed ontwikkelde basiszorg en opvoedtaken</li> </ul>

## **Bijlage 2      Algemeen (gebruikelijke) voorzieningen**

Dit is geen limitatieve lijst. Ingespeeld wordt op ontwikkelingen in de maatschappij.

- schoonmaakdiensten
- boodschappenservice
- was- en strijkservice
- stomerij
- maaltijdbezorgdienst
- het restaurant van een verpleeghuis waar buurtbewoners tegen een geringe vergoeding kunnen eten
- kinderopvang (crèche, overblijfmogelijkheden op school)
- voor- en naschoolse opvang / oppascentrale
- honden uitlaatservice
- het gebruik van de glazenwasser voor het reinigen van de ramen aan de buitenkant
- buurt inloopactiviteiten.
- losse toiletverhogers
- drempelhulpen;
- verhoogd toilet;
- losse toiletverhoger;
- eenvoudige toiletstoel;
- tweede toilet;
- sanibroyeur;
- handgreep (eenvoudige wandbeugels;
- robotstofzuiger;
- douchecabine;
- douchekop en glijstang;
- douchezitje;
- losse niet-verrijdbare douchestoel;
- antislip vloer/coating bij nieuwbouw of renovatie;
- eenhendelmengkranen;
- thermostatische kranen;
- keramische- of inductiekookplaat;
- zonwering (inclusief elektrische bediening);
- luchtbevochtiger en -ontvochtiger;
- wasdroger;
- automatische deuropeners voor garages;
- mobiele airco's;
- renovatie keuken ouder dan 15 jaar;
- renovatie badkamer ouder dan 25 jaar;
- inloopdouche bij oudere badkamer;
- activiteiten zoals computercursus of taalles, andersoortige cursussen;
- alarmering;
- ouderen inlooppunten;
- pictogrammenbord of domotica in huis;
- gezelschap of ondersteuning door vrijwilliger;
- kinderopvang.

**Bijlage 3****Normale afschrijvingstermijnen Wmo voorzieningen**

<b>4 jaar</b>	<b>5 jaar</b>	<b>6 jaar</b>	<b>7 jaar</b>	<b>10 jaar</b>
Aangepast autozitje voor kinderen	Aankoppelbaar fietsdeel (o.a. handbike)	Elektrische rolstoel	Autoaanpassingen	Traplift
Douche/toiletstoel-zelfbeweger of verrijdbaar	Duofiets	Handbewogen rolstoel kortdurend gebruik	Driewiel fiets	
Douchebrancard	Elektrische aandrijfunit (o.a. e-motion)	Handbewogen rolstoel semi-permanent gebruik	Duwondersteuning op handbewogen rolstoel	
Kinderduwwandelwagen	Elektrische driewiel fiets		Handbewogen rolstoel permanent gebruik	
Kinderrolstoel elektrisch	Handbewogen vastframe actief rolstoel		Scootmobiel	
Kinderrolstoel handbewogen	Handbewogen vouwframe actief rolstoel			
	Tillift			

**Bijlage 4 PGB tarieven hulpmiddelen**

In deze bijlage staan de maximale pgb-bedragen opgenomen die afgeleid zijn van de tarieven van het hulpmiddel zoals deze betaald worden aan de gecontracteerde hulpmiddelenleverancier.

Voor het contract Welzorg zijn alle categorieën, exclusief de kindvoorzieningen, doorgerekend naar maximale pgb-tarieven.

<b>Categorie</b>	<b>Omschrijving</b>	<b>Huur incl. btw</b>	<b>max Pgb incl. BTW</b>
01	Handbewogen rolstoel, volwassene incidenteel	€ 10,78	€ 776,16
02	Handbewogen rolstoel, volwassene (semi) permanent/actief	€ 27,71	€ 2.327,64
03	Handbewogen rolstoel, volwassene permanent/passief	€ 63,80	€ 5.359,20
04	Elektrische rolstoel, volwassene	€ 140,99	€ 10.151,28
05	Aandrijfondersteuning	€ 105,19	€ 6.311,40
06	Scootmobiel, in en om de woning ( 10 km/uur)	€ 52,15	€ 4.380,60
07	Scootmobiel, standaard ( 12-15 km/uur)	€ 73,25	€ 6.153,00
08	Scootmobiel, extra geveerd en bijzondere uitvoeringen	€ 96,98	€ 8.146,32
09A	Fietsvoorzieningen, volwassene, tweewielers, hoge btw ( oa tandems)	€ 59,62	€ 3.577,20
09B	Fietsvoorzieningen, volwassene driewielers en handbikes, lage btw	€ 53,70	€ 4.510,80
10A	Fietsvoorzieningen, volwassene met hulpmotor, tweewielers, hoge btw ( oa tandems)	€ 137,56	€ 8.253,60
10B	Fietsvoorzieningen, volwassene en kind, met hulpmotor, driewielers en handbikes , lage btw	€ 123,92	€ 7.435,20
14	Tillift, volwassenen, verrijdbaar actief en passief	€ 61,14	€ 3.668,40
15C	Bad-, douche-, toilet- en transfervoorzieningen, volwassenen vanaf €500 met lage btw	€ 27,15	€ 1.629,00
15D	Bad-, douche-, toilet- en transfervoorzieningen, volwassenen vanaf €500 met hoge btw ( niet instelbaar, zonder wielen )	€ 30,14	€ 1.808,40

**Bijlage 5      Stroomschema proces huishoudelijke ondersteuning**



Bijlage 6 Frequentietabel Huishoudelijke ondersteuning

Gestructureerd huishouden in een stabiele situatie (HO)

Schoon en leefbaar huis	Woonkamer	Slaapkamer	Keuken	Sanitair	Hal/gang / overloop	Trap
Stof afnemen nat <u>of</u> droog laag/midden (nat/droog is keuze cliënt)	1x per week	1x per week (meubels)				1x per 2 weken
Stof afnemen nat <u>of</u> droog hoog (nat/droog is keuze cliënt)	1x per 2 weken	hoog is 1x per 6 weken (meubels)				
Stofzuigen	Stofzuigen elke week	Stofzuigen elke week	1x per week	1x per week	Stofzuigen elke week	1x per 2 weken
Dweilen	Dweilen 1x per 2 weken	Dweilen 1x per 4 weken	1x per week	1x per week	Dweilen 1x per 2 weken	
Verschoning		Bed verschonen 1x per 2 weken				
Schoonmaken meubels			Keukenblok (deurtjes, wasbak en tegelwand fornuis) 1x per week	Wastafel(s), toilet(ten), douche/bad 1x per week		
Schoonmaken overige			Apparatuur (buitenzijde) 1x per week	Tegelwand 'overig' badkamer/toilet 4x per jaar		
Opruimen (denk hierbij aan bv servies in de vaatwasser, afval in de afvalbak, niet vuilnis wegbrengen, kleding opbergen oid.)	1x per week	Bed rechtekken 1x per week				
Deuren en deurposten	1x per 8 weken	2x per jaar	1x per 8 weken	2x per jaar	2x per jaar	
Meubels afnemen	1x per 8 weken					
Radiatoren	2x per jaar	2x per jaar	2x per jaar	2x per jaar	2x per jaar	



Raambekleding reinigen (gordijnen wassen of jaloezieën afdoen)	2x per jaar	2x per jaar	2x per jaar			
Ramen (binnenzijde)	6x per jaar	2x per jaar	4x per jaar	4x per jaar		
(Keuken)kasten binnenzijde			2x per jaar			
(Keuken)kasten bovenkant			1x per 6 weken			
Apparatuur (oven/magnetron/ vriezer/koelkast/afzuigkap) binnenzijde			2x per jaar			

<b>Beschikken over schone en draagbare kleding</b>	1x per week
Kleding sorteren (wasmachine en droger/waslijn)	
Wasmachine (in - uit - wasmiddel)	
Drogen (in - uit - waslijn)	
Opvouwen en opbergen	
Strijken	

### Gestructureerd huishouden in een kwetsbare situatie (HO+)

<b>Schoon en leefbaar huis</b>	idem HO
<b>Beschikken over schone en draagbare kleding</b>	idem HO
<b>Organisatie van het huishouden</b>	
Weekschema opstellen en doornemen	
Instructie activiteiten (uitvoeren, stimuleren of aanleren)	
Nalopen (voorraad) levensmiddelen en op orde houden	

### Offertebasis

<b>Beschikken over goederen voor primaire levensbehoeften</b>
Tafel dekken
Vaatwasser / afwassen
(brood)Maaltijd klaarmaken
Warme maaltijd opwarmen en aanreiken (niet klaarmaken)

Boodschappen (samenstellen lijst, inkopen en opbergen in kasten)

**Zorg voor inwonende kinderen**

Wassen, verschonen en aankleden kinderen

Naar bed brengen of uit bed halen

School/Crèche (tas klaarmaken en halen/brengen)

Eten en drinken (babyvoeding) geven

## Bijlage 7 Beschrijving categorieën – Begeleiding

<b>Waakvlam begeleiding</b>
<b>Korte omschrijving</b> <p>Waakvlam begeleiding is gericht op het in beeld houden en het monitoren van kwetsbare cliënten en het voorkomen dat escalatie plaatsvindt.</p> <p>Ondersteuning af en toe/op afroep, ‘de vinger aan de pols’ houden om zelfredzaamheid te verbeteren, te stabiliseren dan wel terugval in de zelfredzaamheid te voorkomen, opdat voor de cliënt en het sociaal netwerk duidelijk is waar men terecht kan bij risico op terugval.</p>
<b>Toewijzingscriteria</b> <p>Begeleiding is bedoeld voor cliënten die met minimale ondersteuning zelfredzaam blijven en kunnen meedoen.</p> <p>Het gaat daarbij om cliënten, die een hulpvraag hebben op één of meer van de volgende levensgebieden, zoals genoemd in de Zelfredzaamheid-matrix (ZRM):</p> <ul style="list-style-type: none"><li>• Financiën</li><li>• Dagbesteding</li><li>• Huisvesting</li><li>• Huiselijke relaties</li><li>• Geestelijke gezondheid</li><li>• Lichamelijke gezondheid</li><li>• Verslaving</li><li>• Activiteiten Dagelijks Leven</li><li>• Sociaal netwerk</li><li>• Maatschappelijke participatie</li><li>• Justitie</li></ul>
<b>Inhoud</b> <p>De begeleider maakt samen met de cliënt afspraken op basis waarvan de begeleiding zal worden ingezet. In het plan wordt het resultaat gespecificeerd en afspraken gemaakt over de activiteiten en frequentie van de inzet.</p> <p>Afhankelijk van het doel en resultaat bestaat deze begeleiding uit het adviseren over, het toezien op en zo nodig ondersteuning geven bij:</p> <ul style="list-style-type: none"><li>• vaardigheden of handelingen, die bijdragen aan de doelstellingen uit de Zelfredzaamheid-matrix.</li></ul> <p>De Waakvlam begeleiding omvat begeleiding tot 2 uur per periode van vier weken.</p> <p>Het gaat hierbij om begeleiding, waarbij de contacten een lage frequentie hebben en bedoeld zijn om de cliënt die grotendeels zelfredzaam is op moeilijke momenten en bij onverwachte situaties te ondersteunen, weer op weg te helpen en vinger aan de pols te houden. Waar mogelijk wordt gebruik gemaakt van innovatieve middelen zoals digitaal contact.</p>
<b>Resultaatgebieden</b> <ul style="list-style-type: none"><li>• Het verbeteren, stabiel houden dan wel voorkomen van achteruitgang van de cliënt op het gebied van zelfredzaamheid en/of participatie.</li><li>• Het oog hebben voor het op- en afschalen van de ondersteuning in de specifieke cliëntsituatie.</li><li>• De begeleider/professional zoekt actief met de cliënt naar mogelijkheden in het eigen/sociaal netwerk/voorliggend veld naar oplossingen.</li></ul>

**Beschikbaarheid en planning**

Professional en cliënt maken afspraken over de inzet van de begeleiding. Binnen de indicatie kunnen zij samen invullen hoe lang en hoe vaak er contact is en hiervoor een planning maken. In voorkomende gevallen zal ook onplanbare begeleiding door aanbieder geleverd moeten worden.

**Voorliggend**

- De eigen kracht van de cliënt staat voorop. Eerst worden de eigen mogelijkheden in kaart gebracht, waarbij ook gedacht wordt aan handige hulpmiddelen, waardoor de cliënt een (deel van de) activiteiten weer zelf kan doen.
- Is er sprake van gebruikelijke hulp? Gebruikelijke hulp is hulp van huisgenoten die normaal geacht is in een relatie tussen huisgenoten.
- Als het sociale netwerk een oplossing kan zijn voor de hulpvraag van de cliënt is deze voorliggend op de inzet van de maatwerkvoorziening begeleiding.
- Als algemene en/of algemeen gebruikelijke voorzieningen passend zijn in de situatie van de cliënt dan zijn deze voorliggend. Gedacht kan worden aan huiskamerproject, inloopvoorziening, vrijwillige thuiszorg, maatjes-project etc.
- Als er sprake is van (wettelijke) voorliggende voorzieningen/ondersteuningsmogelijkheden, is een maatwerkvoorziening begeleiding niet aan de orde. Gedacht kan worden aan opvoedondersteuning vanuit de Jeugdwet, persoonlijke verzorging vanuit de Zorgverzekeringswet, arbeidsvoorzieningen op grond van de Ziektewet, WIA, Wajong en Participatiewet, indicatie op basis van de Wet langdurige zorg. Behandeling is een voorliggende voorziening maar kan gelijktijdig met begeleiding in het kader van de Wmo geboden worden.

**Aanvullende eis**

De Waakvlamfunctie wordt uitgevoerd door een professional van minimaal MBO 3/4 werk- en denkniveau.

De professional legt de nodige verbindingen in de keten en werkt samen met alle betrokken instanties/personen om de cliënt heen.

**Logeeropvang****Korte omschrijving**

Het overnemen van permanent toezicht op de cliënt ter ontlasting van de mantelzorg(er)s en/of gezinsleden en het daarmee voorkomen of verminderen van de overbelasting van deze mantelzorg(er)s en/of gezinsleden (respijtzorg bieden).

**Toewijzingscriteria**

Logeeropvang is bedoeld voor cliënten, waarvan de mantelzorg(er)s of gezinsleden ontlast moeten worden dan wel waarvan de mantelzorg(er)s of gezinsleden tijdelijk afwezig zijn.

Logeeropvang is bedoeld voor cliënten wiens ondersteuningsbehoefte gepaard gaat met toezicht. Het toezicht is gericht op één of meerdere van de volgende situaties:

- Bieden van fysieke zorg, zodat tijdig kan worden ingegrepen bij bijvoorbeeld valgevaar, risico op verwaarlozing of complicaties bij een ziekte; en/of
- Het verlenen van zorg op ongeregelde en/of frequente tijden, omdat de cliënt zelf niet (meer) in staat is om hulp in te roepen: en/of
- Het preventief ingrijpen bij gedragsproblemen (voorkomen van escalatie en gevaar).

Het aantal etmalen logeeropvang is maximaal 15.

**Inhoud**

Logeeropvang is te karakteriseren als logeren ter aanvulling op het wonen in een thuissituatie en niet als wonen in een instelling voor het grootste deel van de week. Desalniettemin kan de cliënt er voor kiezen om het product gedurende het jaar variabel in te zetten. Dit kan er incidenteel in resulteren dat de cliënt een week bij een aanbieder verblijft en daarnaast de resterende tijd volledig in de thuissituatie verblijft.

Logeeropvang omvat een veilige en adequate accommodatie en de daar bijbehorende hotelmatige diensten. Logeeropvang omvat tevens alle persoonlijke verzorging en begeleiding, noodzakelijk voor de situatie van de cliënt.

Tijdens de Logeeropvang wordt toezicht geboden door een professional. Het toezicht kan gericht zijn op de bij toewijzingscriteria omschreven situaties. Daarnaast richten de activiteiten van de professional zich op het bieden van ondersteuning bij de persoonlijke ontwikkeling van de cliënt zo mogelijk ter vergroting van diens sociale en praktische zelfredzaamheid.

Logeeropvang is geen vervanging van de overige Wmo-voorzieningen.

#### **Resultaatgebieden**

- Mantelzorg kunnen volhouden en het voorkomen van (dreigende) overbelasting van mantelzorger(s) of gezinsleden

#### **Beschikbaarheid en planning**

Logeeropvang is in principe planbaar. Het kan ook ingezet worden bij crisissituaties wanneer er een acute overbelasting dreigt van de mantelzorger(s) of gezinsleden. Beschikbaarheid kan niet afgedwongen worden, maar in crisissituaties wordt wel medewerking van opdrachtnemers vereist.

#### **Voorliggend**

- De eigen kracht van de cliënt staat voorop. Eerst worden de eigen mogelijkheden in kaart gebracht, waarbij ook gedacht wordt aan handige hulpmiddelen, waardoor de cliënt een (deel van de) activiteiten weer zelf kan doen.
- Is er sprake van gebruikelijke hulp? Gebruikelijke hulp is hulp van huisgenoten die normaal geacht is in een relatie tussen huisgenoten.
- Als het sociale netwerk een oplossing kan zijn voor de hulpvraag van de cliënt is deze voorliggend op de inzet van de maatwerkvoorziening begeleiding.
- Als algemene en/of algemeen gebruikelijke voorzieningen passend zijn in de situatie van de cliënt dan zijn deze voorliggend. Gedacht kan worden aan huiskamerproject, inloopvoorziening, vrijwillige thuiszorg, maatjes-project etc.
- Als er sprake is van (wettelijke) voorliggende voorzieningen/ondersteuningsmogelijkheden, is een maatwerkvoorziening begeleiding niet aan de orde. Gedacht kan worden aan opvoedondersteuning vanuit de Jeugdwet, persoonlijke verzorging vanuit de Zorgverzekeringswet, arbeidsvoorzieningen op grond van de Ziektewet, WIA, Wajong en Participatiewet, indicatie op basis van de Wet langdurige zorg. Behandeling is een voorliggende voorziening maar kan gelijktijdig met begeleiding in het kader van de Wmo geboden worden.

#### **Aanvullende eis:**

Het toezicht wordt geboden door een professional van minimaal MBO 3 werk en denkniveau.

Vervoer maakt geen onderdeel uit van de functie Logeervang.

De woonplaats van de zorgvrager is geldend voor de financiering van de Logeeropvang.

## Begeleiding thuis regulier

### Korte omschrijving

Begeleiding thuis regulier is gericht op het bevorderen, behouden en compenseren van de zelfredzaamheid, regie en structuur van het huishouden, het plannen van dagelijkse activiteiten, het aanleveren of behouden van vaardigheden en het ondersteunen van mantelzorgers.

Doel van begeleiding thuis regulier is het bevorderen van de zelfredzaamheid en participatie van de cliënt opdat hij zo lang mogelijk thuis zelfredzaam in zijn eigen leefomgeving kan blijven.

Begeleiding thuis regulier wordt in principe in de thuissituatie geboden. Indien de cliënt dit wenst, wordt de begeleiding op een andere plaats geboden.

### Toewijzingscriteria

Begeleiding is bedoeld voor cliënten, die een hulpvraag hebben op één of meer van de volgende levensgebieden van de Zelfredzaamheid-matrix (ZRM):

- Financiën
- Dagbesteding
- Huisvesting
- Huiselijke relaties
- Geestelijke gezondheid
- Lichamelijke gezondheid
- Verslaving
- Activiteiten Dagelijks Leven
- Sociaal netwerk
- Maatschappelijke participatie
- Justitie
- Ouderschap
- Tijdsbesteding

### Inhoud

De begeleider maakt samen met de cliënt een plan op basis waarvan de begeleiding zal worden ingezet. In het plan wordt het resultaat gespecificeerd en afspraken gemaakt over de activiteiten en frequentie van de inzet.

Afhankelijk van het doel en resultaat bestaat begeleiding uit:

- Het ondersteunen en trainen van mantelzorgers bij het omgaan met cliënt en diens netwerk.
- Het ondersteunen en trainen van vaardigheden die cliënt in het dagelijks leven nodig heeft.
- Het bouwen van het sociaal netwerk en het stimuleren van participatie.
- Het ondersteunen bij daginvulling, dagritme, leggen van contacten en het aanleren van sociale vaardigheden.
- Het ondersteunen bij het organiseren en structureren van de administratie.
- Het inzicht geven in de gevolgen van gedrag en activiteiten.

### Resultaatgebieden

- Het zelfredzaam zijn en kunnen participeren van de cliënt met zijn beperkingen
- Het oog hebben voor het op- en afschalen van de ondersteuning in de specifieke cliëntsituatie
- Het (indien van toepassing) toeleiden van de cliënt naar ondersteuning, die het best passend is, zoals Wet langdurige zorg (Wlz) of behandeling vanuit de Zorgverzekeringswet.

## Beschikbaarheid en planning

Professional en cliënt maken afspraken over de inzet van de begeleiding. Binnen de indicatie kunnen zij samen invullen hoe lang en hoe vaak er contact is en hiervoor een planning maken. In voorkomende gevallen zal ook onplanbare begeleiding door aanbieder geleverd moeten worden.

#### **Voorliggend**

- De eigen kracht van de cliënt staat voorop. Eerst worden de eigen mogelijkheden in kaart gebracht, waarbij ook gedacht wordt aan handige hulpmiddelen, waardoor de cliënt een (deel van de) activiteiten weer zelf kan doen.
- Is er sprake van gebruikelijke hulp? Gebruikelijke hulp is hulp van huisgenoten die normaal geacht is in een relatie tussen huisgenoten.
- Als het sociale netwerk een oplossing kan zijn voor de hulpvraag van de cliënt is deze voorliggend op de inzet van de maatwerkvoorziening begeleiding.
- Als algemene en/of algemeen gebruikelijke voorzieningen passend zijn in de situatie van de cliënt dan zijn deze voorliggend. Gedacht kan worden aan huiskamerproject, inloopvoorziening, vrijwillige thuiszorg, maatjes-project etc.
- Als er sprake is van (wettelijke) voorliggende voorzieningen/ondersteuningsmogelijkheden, is een maatwerkvoorziening begeleiding niet aan de orde. Gedacht kan worden aan opvoedondersteuning vanuit de Jeugdwet, persoonlijke verzorging vanuit de Zorgverzekeringswet, arbeidsvoorzieningen op grond van de Ziektewet, WIA, Wajong en Participatiewet, indicatie op basis van de Wet langdurige zorg. Behandeling is een voorliggende voorziening maar kan gelijktijdig met begeleiding in het kader van de Wmo geboden worden.

#### **Aanvullende eisen**

Begeleiding thuis regulier wordt uitgevoerd door een professional van minimaal MBO 3/4 werk en denkniveau.

De professional legt de nodige verbindingen in de keten en werkt samen met alle betrokken instanties/personen om de cliënt heen.

### **Begeleiding thuis plus**

#### **Korte omschrijving**

Begeleiding thuis plus is het ondersteunen bij tekortschietende (zelf)regie, sociaal-emotionele problematiek, integratie en participatie. Hierbij kan ook aandacht zijn voor activerende elementen en netwerkondersteuning, zoals het regelen van dagelijkse bezigheden, het nemen van besluiten, het plannen en uitvoeren van taken.

Doel van Begeleiding thuis plus is het bevorderen van zelfredzaamheid en participatie van de cliënt opdat hij zo mogelijk in zijn eigen leefomgeving kan blijven. Zonder deze begeleiding zou de cliënt niet thuis kunnen blijven wonen of verwaarlozen.

Begeleiding thuis plus wordt in principe in de thuissituatie geboden. Indien de cliënt dit wenst, wordt de begeleiding op een andere plaats geboden.

#### **Toewijzingscriteria**

Begeleiding thuis plus is bedoeld voor cliënten, die beperkingen hebben die (langdurig) gepaard gaan met matig of zwaar regieverlies, of met een invaliderende aandoening of beperking (fysieke, cognitieve, sociaal-emotionele beperkingen). Deze beperkingen hebben een tekortschietend zelfregelend vermogen tot gevolg. De integratie in de samenleving door de beperking of aandoening kan zeer moeilijk zijn.

Begeleiding thuis plus is bedoeld voor cliënten, die een hulpvraag hebben op één of meerdere van de volgende levensgebieden van de Zelfredzaamheid-matrix (ZRM):

- Financiën

- Dagbesteding
- Huisvesting
- Huiselijke relaties
- Geestelijke gezondheid
- Lichamelijke gezondheid
- Verslaving
- Activiteiten Dagelijks Leven
- Sociaal netwerk
- Maatschappelijke participatie
- Justitie
- Ouderschap
- Tijdsbesteding

#### **Inhoud**

Begeleiding thuis plus richt zich op cliënten met ernstig tekortschietende vaardigheden en hierdoor forse achterstand hebben in hun (zelfstandig) functioneren. De ondersteuning richt zich op de volgende activiteiten:

- Begeleiden (en zo nodig overnemen) in verband met ernstig tekortschietende vaardigheden in het zelfregelend vermogen (dagelijkse bezigheden regelen, besluiten nemen en uitvoeren van taken, beheerszaken regelen, communicatie, sociale relaties, organisatie van het huishouden, persoonlijke zorg);
- Begeleiden bij sociaal-emotionele problematiek die kan samenhangen met de stoornis;
- Begeleiden bij de mogelijke integratie in de samenleving en sociale participatie met als doel zelfredzaamheid. Hierbij is extra aandacht voor ontwikkeltrajecten op het vlak van wonen, werken en het opbouwen van een sociaal netwerk.
- Het borgen van een veilige thuissituatie voor de cliënt en zijn omgeving.

#### **Resultaatgebieden**

- Het kunnen blijven wonen in de thuissituatie en het kunnen participeren van de cliënt met zijn beperkingen
- Het voorkomen van overlast voor het netwerk en zijn omgeving
- Het oog hebben voor het op- en afschalen van de ondersteuning in de specifieke cliëntsituatie
- Het (indien van toepassing) toeleiden van de cliënt naar ondersteuning, die het best passend is, zoals Wet langdurige zorg (Wlz) of behandeling vanuit de Zorgverzekeringswet.
- Het bevorderen van zelfredzaamheid.

#### **Beschikbaarheid en planning**

Professional en cliënt maken afspraken over de inzet van de begeleiding. Binnen de indicatie kunnen zij samen invullen hoe lang en hoe vaak er contact is en hiervoor een planning maken. Gezien de beperkingen van de cliënt moet de ondersteuning direct inzetbaar zijn.



### **Voorliggend**

- De eigen kracht van de cliënt staat voorop. Eerst worden de eigen mogelijkheden in kaart gebracht, waarbij ook gedacht wordt aan handige hulpmiddelen, waardoor de cliënt een (deel van de) activiteiten weer zelf kan doen.
- Is er sprake van gebruikelijke hulp? Gebruikelijke hulp is hulp van huisgenoten die normaal geacht is in een relatie tussen huisgenoten.
- Als het sociale netwerk een oplossing kan zijn voor de hulpvraag van de cliënt is deze voorliggend op de inzet van de maatwerkvoorziening begeleiding.
- Als algemene en/of algemeen gebruikelijke voorzieningen passend zijn in de situatie van de cliënt dan zijn deze voorliggend. Gedacht kan worden aan huiskamerproject, inloopvoorziening, vrijwillige thuiszorg, maatjes-project etc.
- Als er sprake is van (wettelijke) voorliggende voorzieningen/ondersteuningsmogelijkheden, is een maatwerkvoorziening begeleiding niet aan de orde. Gedacht kan worden aan opvoedondersteuning vanuit de Jeugdwet, persoonlijke verzorging vanuit de Zorgverzekeringswet, arbeidsvoorzieningen op grond van de Ziektewet, WIA, Wajong en Participatiewet, indicatie op basis van de Wet langdurige zorg. Behandeling is een voorliggende voorziening maar kan gelijktijdig met begeleiding in het kader van de Wmo geboden worden.

### **Aanvullende eisen**

Begeleiding thuis plus wordt geleverd door een professional met minimaal werk- en denkniveau HBO niveau.

De professional legt de nodige verbindingen in de keten en werkt samen met alle betrokken instanties/personen om de cliënt heen.

Begeleiding thuis plus vereist een vertrouwensband tussen cliënt en professional. Daarom is continuïteit van de begeleider/professional noodzakelijk.

### **Begeleiding groep regulier**

#### **Korte omschrijving**

Begeleiding groep regulier is primair gericht op het bieden van dagstructuur aan cliënten door een zinvolle daginvulling.

Doel van Begeleiding groep regulier is het bevorderen van zelfredzaamheid en participatie van de cliënt, het voorkomen van een sociaal isolement en het ontlasten van mantelzorgers, opdat de cliënt zelfredzaam is en in zijn eigen leefomgeving kan blijven.

Begeleiding groep regulier vindt plaats buiten de woonsituatie in groepsverband.

#### **Toewijzingscriteria**

Begeleiding groep regulier is bedoeld voor cliënten, die een hulpvraag hebben op één of meerdere van de volgende levensgebieden van de Zelfredzaamheid-matrix (ZRM):

- Financiën
- Dagbesteding
- Huisvesting
- Huiselijke relaties
- Geestelijke gezondheid
- Lichamelijke gezondheid
- Verslaving
- Activiteiten Dagelijks Leven
- Sociaal netwerk
- Maatschappelijke participatie

- Justitie
- Ouderschap
- Tijdsbesteding

Begeleiding groep regulier is ook bedoeld voor cliënten, die geen arbeidsvermogen hebben en niet in staat zijn tot (aangepast) werk of vrijwilligerswerk en niet zelfstandig kunnen voorzien in een zinvolle daginvulling.

### **Inhoud**

Begeleiding groep regulier is een integrale voorziening. De begeleiding kan ook persoonlijke verzorging en begeleiding individueel omvatten die tijdens de begeleiding groep regulier aan een cliënt moet worden gegeven voor zover deze uit de Wmo bekostigd wordt.

De begeleider maakt samen met de cliënt een plan op basis waarvan de begeleiding zal worden ingezet. In het plan wordt het resultaat gespecificeerd en afspraken gemaakt over de activiteiten en de frequentie van de inzet. Ook worden afspraken gemaakt over de te behalen doelen.

Afhankelijk van het doel en resultaat bestaat begeleiding groep regulier uit:

- Het ondersteunen bij, behouden van of het oefenen met vaardigheden of handelingen
- Het ondersteunen bij communicatieve vaardigheden
- Het bieden van (dag)structuur
- Het aangaan van betekenisvolle contacten
- Het creëren van een veilig klimaat voor de cliënt en zijn omgeving
- Het ondersteunen en het aanleren van vaardigheden voor Algemene dagelijkse levensverrichtingen
- Het oog hebben voor het op- en afschalen van de ondersteuning in de specifieke cliëntsituatie

### **Resultaatgebieden**

- Het kunnen blijven wonen in de thuissituatie en het kunnen participeren van de cliënt met zijn beperkingen
- Het bieden van een zinvolle daginvulling
- Het ontlasten van mantelzorgers en gezinsleden
- Het voorkomen van overlast voor het netwerk en zijn omgeving
- Het oog hebben voor het op- en afschalen van de ondersteuning in de specifieke cliëntsituatie

### **Beschikbaarheid en planning**

Begeleiding groep regulier is over het algemeen planbaar.

Voor de beschikbaarheid van Begeleiding groep regulier tijdens feestdagen en vakantieperiodes worden tevoren tussen zorgaanbieder en cliënt afspraken gemaakt.

Professional en cliënt maken afspraken over de inzet van de begeleiding. Binnen de indicatie kunnen zij samen invullen hoeveel dagdelen de cliënt gebruik maakt van Begeleiding groep regulier. Zij maken hiervoor een planning.

### **Voorliggend**

- De eigen kracht van de cliënt staat voorop. Eerst worden de eigen mogelijkheden in kaart gebracht, waarbij ook gedacht wordt aan handige hulpmiddelen, waardoor de cliënt een (deel van de) activiteiten weer zelf kan doen.
- Is er sprake van gebruikelijke hulp? Gebruikelijke hulp is hulp van huisgenoten die normaal geacht is in een relatie tussen huisgenoten.
- Als het sociale netwerk een oplossing kan zijn voor de hulpvraag van de cliënt is deze voorliggend op de inzet van de maatwerkvoorziening begeleiding.

- Als algemene en/of algemeen gebruikelijke voorzieningen passend zijn in de situatie van de cliënt dan zijn deze voorliggend. Gedacht kan worden aan huiskamerproject, inloopvoorziening, vrijwillige thuiszorg, maatjes-project etc.
- Als er sprake is van (wettelijke) voorliggende voorzieningen/ondersteuningsmogelijkheden, is een maatwerkvoorziening begeleiding niet aan de orde. Gedacht kan worden aan opvoedondersteuning vanuit de Jeugdwet, persoonlijke verzorging vanuit de Zorgverzekeringswet, arbeidsvoorzieningen op grond van de Ziektewet, WIA, Wajong en Participatiewet, indicatie op basis van de Wet langdurige zorg. Behandeling is een voorliggende voorziening maar kan gelijktijdig met begeleiding in het kader van de Wmo geboden worden.

**Aanvullende eisen**

Begeleiding groep regulier wordt uitgevoerd door een professional van minimaal MBO 3 werk en denkniveau.

De professional legt de nodige verbindingen in de keten en werkt samen met alle betrokken instanties/personen om de cliënt heen.

## Begeleiding groep plus

### Korte omschrijving

Begeleiding groep plus is gericht op cliënten met ernstige beperkingen en/of tekortschietende zelfregie over het dagelijks leven, die intensieve specialistische ondersteuning nodig hebben.

Begeleiding groep speciaal vindt plaats buiten de woonsituatie in groepsverband.

Doel van Begeleiding Groep Plus is het bevorderen van zelfredzaamheid en participatie van de cliënt opdat de cliënt zelfredzaam is, het ontlasten van zijn mantelzorger(s) en hij zo mogelijk in zijn eigen leefomgeving kan blijven.

### Toewijzingscriteria

Begeleiding groep plus is bedoeld voor cliënten, die een hulpvraag hebben op één of meerdere van de volgende levensgebieden van de Zelfredzaamheid-matrix (ZRM):

- Financiën
- Dagbesteding
- Huisvesting
- Huiselijke relaties
- Geestelijke gezondheid
- Lichamelijke gezondheid
- Verslaving
- Activiteiten Dagelijks Leven
- Sociaal netwerk
- Maatschappelijke participatie
- Justitie
- Ouderschap
- Tijdsbesteding

Begeleiding groep plus is ook bedoeld voor cliënten, die geen arbeidsvermogen hebben en niet in staat zijn tot (aangepast) werk of vrijwilligerswerk en niet zelfstandig kunnen voorzien in een zinvolle daginvulling.

### Inhoud

Begeleiding groep plus richt zich op cliënten met ernstig beperkingen en tekortschietende zelfregie, als gevolg waarvan zij forse achterstand hebben in hun zelfredzaamheid.

Begeleiding groep plus richt zich op de volgende activiteiten:

- Het handhaven en bevorderen van zo zelfredzaam mogelijk functioneren.
- Het stabiliseren en voorkomen van achteruitgang in fysieke, cognitieve en sociaal-emotionele vaardigheden.
- Het bieden van een veilige omgeving (door middel van een rustige (aangepaste) accommodatie en/of kleine groepen).
- Het bieden van structuur doordat activiteiten ritme en regelmaat bieden voor de cliënt.
- Het bieden van lichte assistentie bij persoonlijke zorg (geen persoonlijke verzorging in het kader van Zorgverzekeringswet).
- Het voorkomen van maatschappelijke overlast.
- Het ontlasten van mantelzorgers en gezinsleden.
- Het betrekken en inzicht geven van het sociale netwerk in de cliëntsituatie.

### Resultaatgebieden

- Het kunnen blijven wonen in de thuissituatie en het kunnen participeren van de cliënt met zijn beperkingen
- Het bieden van een zinvolle daginvulling
- Het ontlasten van mantelzorgers en gezinsleden

- Het voorkomen van overlast voor het netwerk en zijn omgeving
- Het voorkomen van maatschappelijke overlast
- Het oog hebben voor het op- en afschalen van de ondersteuning in de specifieke cliëntsituatie

### **Beschikbaarheid en planning**

Begeleiding groep plus is over het algemeen planbaar.

Voor de beschikbaarheid van Begeleiding groep plus tijdens feestdagen en vakantieperiodes worden tevoren tussen zorgaanbieder en cliënt afspraken gemaakt.

Professional en cliënt maken afspraken over de inzet van de begeleiding. Binnen de indicatie kunnen zij samen invullen hoeveel dagdelen de cliënt gebruik maakt van begeleiding groep plus. Zij maken hiervoor een planning.

### **Voorliggend**

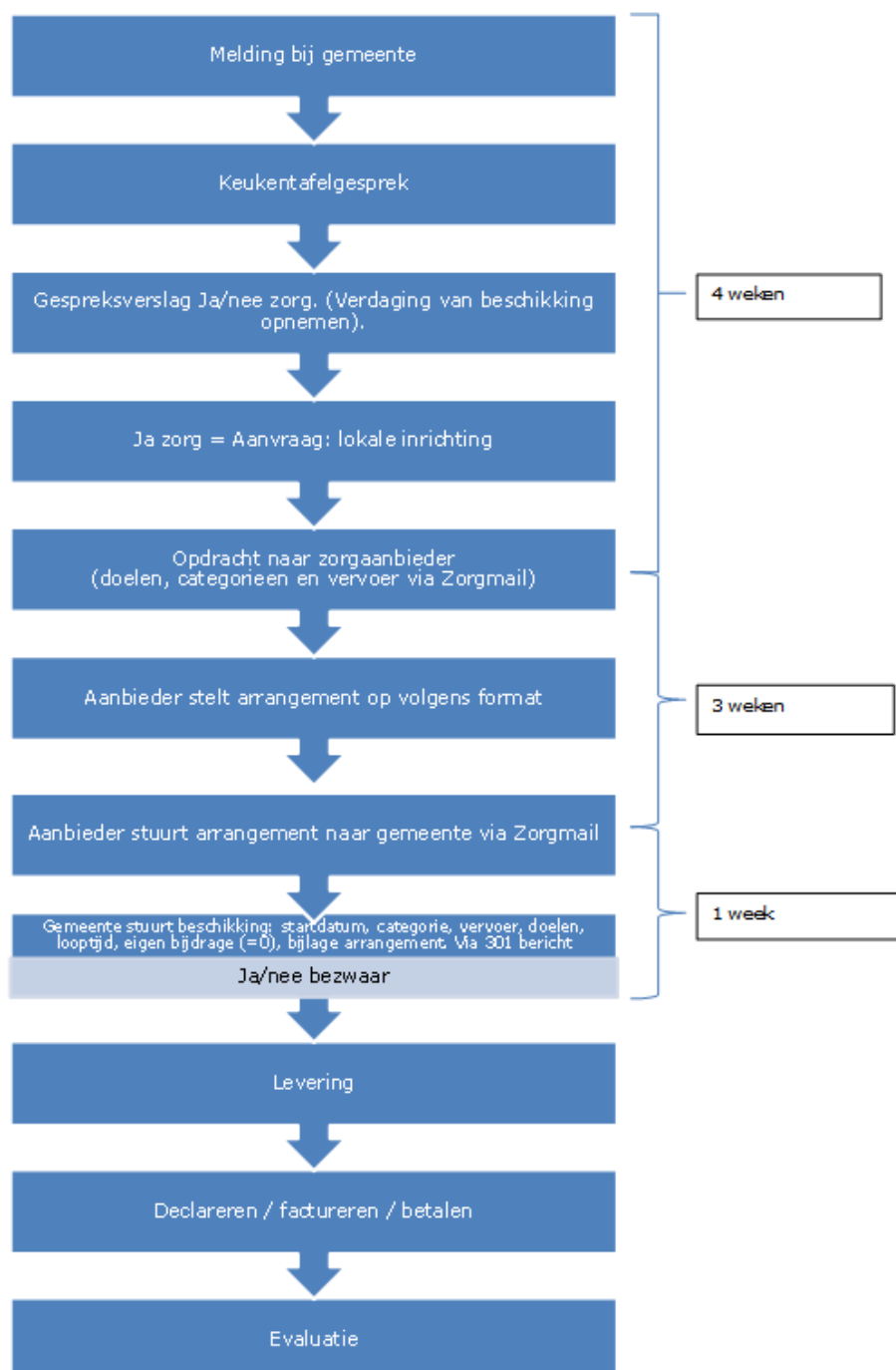
- De eigen kracht van de cliënt staat voorop. Eerst worden de eigen mogelijkheden in kaart gebracht, waarbij ook gedacht wordt aan handige hulpmiddelen, waardoor de cliënt een (deel van de) activiteiten weer zelf kan doen.
- Is er sprake van gebruikelijke hulp? Gebruikelijke hulp is hulp van huisgenoten die normaal geacht is in een relatie tussen huisgenoten.
- Als het sociale netwerk een oplossing kan zijn voor de hulpvraag van de cliënt is deze voorliggend op de inzet van de maatwerkvoorziening begeleiding.
- Als algemene en/of algemeen gebruikelijke voorzieningen passend zijn in de situatie van de cliënt dan zijn deze voorliggend. Gedacht kan worden aan huiskamerproject, inloopvoorziening, vrijwillige thuiszorg, maatjes-project etc.
- Als er sprake is van (wettelijke) voorliggende voorzieningen/ondersteuningsmogelijkheden, is een maatwerkvoorziening begeleiding niet aan de orde. Gedacht kan worden aan opvoedondersteuning vanuit de Jeugdwet, persoonlijke verzorging vanuit de Zorgverzekeringswet, arbeidsvoorzieningen op grond van de Ziektewet, WIA, Wajong en Participatiewet, indicatie op basis van de Wet langdurige zorg. Behandeling is een voorliggende voorziening maar kan gelijktijdig met begeleiding in het kader van de Wmo geboden worden.

### **Aanvullende eisen**

Begeleiding groep plus wordt geleverd door professional met minimaal HBO niveau eventueel in combinatie met professional MBO 3 werk- en denkniveau.

De professional legt de nodige verbindingen in de keten en werkt samen met alle betrokken instanties/personen om de cliënt heen.

## Bijlage 8 Stroomschema proces begeleiding



## Bijlage 9 Bouwstenen beschermd wonen

### **Begeleiding**

Onder de bouwsteen begeleiding valt de individuele begeleiding van de cliënt en de persoonlijke verzorging.

### **Omschrijving**

#### *Intensiteit begeleiding*

- De intensiteit van begeleiding wordt bepaald op basis van de bijdrage die de begeleiding levert aan de individuele hersteldoelen van de cliënt en dus aan zijn/haar kansen om zo

zelfstandig mogelijk te participeren in de maatschappij. Hierbij speelt nadrukkelijk de eigen regie en het eigen netwerk een rol. Om te werken aan deze doelen, kan er sprake zijn van intensieve begeleiding op verschillende levensdomeinen.

- Alle cliënten werken aan alle resultaten, alleen kan de hoogte per cliënt per resultaat verschillen. Dit betekent ook dat niet alle resultaten even intensief hoeven te worden gemonitord (bv. als er weinig vooruitgang verwacht wordt op een bepaald resultaatgebied, dan zijn uitgebreide rapportages op dit resultaatgebied niet nodig).
- We onderscheiden 3 intensiteitsniveaus van begeleiding: BW Basis, BW Middel en BW Zwaar. BW basis is de basis voor beschermd wonen. Er zijn echter verzwarende factoren (over het algemeen: hoe minder zelfredzaam een cliënt is), die kunnen bepalen of BW middel of BW zwaar nodig is. Deze factoren staan genoemd in de zelfredzaamheidsmatrix Beschermd Wonen.

#### *Persoonlijke verzorging*

Aanvullend op begeleiding kan persoonlijke verzorging nodig zijn. Dit is bijvoorbeeld hulp bij het opstaan, wassen, aankleden en naar het toilet gaan. Dit is nodig voor de gezondheid van de cliënt (dit kan zijn voor persoonlijke hygiëne, een lichamelijke ziekte of beperking, of bij een kwetsbare gezondheid). Dit draagt bij het resultaatgebied 'goede kwaliteit van leven en gezondheid' binnen het symptomatisch herstel.

### **Verpleging**

#### **Omschrijving**

Met Verpleging bedoelen we medische hulp bij psychiatrische en somatische problematiek. Dit kan nodig zijn als iemand matig tot zeer beperkt wordt in zijn activiteiten door een lichamenlijk gezondheidsprobleem, al dan niet ontstaan vanuit de psychische problematiek. Dit kan enerzijds om verpleegkundige somatische zorg gaan: het uitvoeren van voorbehouden handelingen. Anderzijds kan het ook psychiatrische verpleging zijn. Verpleging kan nodig zijn voor het werken aan symptomatisch herstel; een goede kwaliteit van leven en gezondheid.

#### **Randvoorwaarden voor toekenning:**

- Verpleging kan onderdeel zijn van het 'totaalpakket' beschermd wonen. Dit betekent dat het altijd gekoppeld moet zijn aan een hulpvraag beschermd wonen (dat betekent: begeleiding én beschermde omgeving).
- Het indiceren en/of toewijzen van de noodzakelijke verpleegkundige interventies wordt door de een (psychiatrisch) verpleegkundige gedaan en/of op advies van een huisarts of medisch specialist. Verantwoordelijkheid voor indicatie en inzet van verpleging ligt bij de zorgaanbieder. De gemeente Breda toetst of de Verpleging voldoet aan de omschrijving en randvoorwaarden. Het Persoonlijk plan en het gesprek met de Cliënt moeten daar inzicht in geven. Als dat het geval is, geeft de klantmanager Wmo/ Beschermd Wonen een indicatie af voor de aanvullende bouwsteen Verpleging.
- De Verpleging wordt conform de beroepstandaarden uitgevoerd. Wij hanteren hiervoor onder andere de uitgangspunten uit de Wet op de beroepen in de individuele gezondheidszorg (BIG) en de Wet op de geneeskundige behandelingsovereenkomst (WGBO).

### **Dagbesteding**

#### **Omschrijving**

Dagbesteding is een structurele tijdsbesteding met een welomschreven doel waarbij de cliënt actief wordt betrokken, en die hem dagstructuur en zingeving verleent. Een zinvolle daginvulling richt zich op ontwikkelingsgerichte activiteiten die aansluiten bij de talenten, mogelijkheden en interesses van de cliënt. Deze activiteiten hebben een dagelijks of wekelijks cyclisch patroon. Doelen zijn dat het de zelfredzaamheid van de cliënt bevordert en de mate waarin hij kan participeren in de maatschappij.

Een voorbeeld is het oefenen van vaardigheden die de zelfredzaamheid bevorderen. Hiermee draagt dagbesteding bij aan diverse doelen van de cliënten op het gebied van persoonlijk en maatschappelijk herstel. Deze doelen worden vastgelegd in het ondersteuningsplan, inclusief een begin- en eindpunt. Hierover wordt inhoudelijk gerapporteerd door de cliënt en zorgaanbieder aan de klantmanager Wmo/ Beschermd Wonen. Naast dat de activiteit zinvol kan zijn voor de cliënt zelf, kan de activiteit, indien haalbaar, ook zinvol voor de maatschappij (dus: dat je werk verzet, er anderen mee helpt, etc.).

Onder dagbesteding wordt niet verstaan:

- een reguliere dagstructurering zoals scholing of werk;
- een welzijnsactiviteit zoals zang, bingo, uitstapjes en dergelijke.

Uiteindelijk is (betaald) werk de hoogst haalbare vorm van besteding van de dag. Doorstroom naar betaalde arbeid is bij een deel van de cliënten mogelijk door het aanbieden van een ontwikkelingsgericht traject.

Er wordt afgewogen door de klantmanager Wmo/ Beschermd Wonen, samen met de cliënt en zorgaanbieder, of Wmo-dagbesteding of dagbesteding vanuit de Participatiewet het meest passend is voor de cliënt.

### **Beschermd omgeving**

Binnen deze bouwsteen onderscheiden we 3 mogelijkheden:

1. Geclusterd Wonen, Volledig verzorgd: Volledig verzorgd verblijf bestaat uit voedingskosten, hotelmatige kosten en overige verblijfskosten (excl. kapitaallasten) per cliënt.
2. Geclusterd Wonen met gemeenschappelijke ruimte: In deze categorie betalen cliënten hun eigen huur. Per cliënt worden de mogelijkheden hiervoor onderzocht. Als dit lukt, dan kunnen ook ZIN-aanbieders voorlopig aanspraak maken op een toeslag voor geclusterd wonen met gemeenschappelijke ruimte. Op het moment dat wonen en zorg gescheiden zijn (en je dus zelfstandig huurt, met eigen voorkeur), is de dienstverlener nog steeds verantwoordelijk voor het bieden van een veilige, beschermde woonomgeving en voldoende nabijheid voor onplanbare hulpvragen, ondersteuning dag- en nachtstructuur en behoud stabilisatie. Randvoorwaarde is dat organisatie goed kan verantwoorden waar de middelen aan zijn besteed en wat de meerwaarde is voor de cliënt voor wie het wordt aangevraagd.
3. Beschermd zelfstandig wonen in de wijk: Client woont zelfstandig en heeft een eigen huurcontract, maar heeft nog wel intensieve begeleiding (zowel gepland als ongepland 7x24 uren) vanuit beschermd wonen nodig. Ook hierbij geldt dat de dienstverlener nog steeds verantwoordelijk is voor het bieden van een veilige, beschermde woonomgeving en voldoende nabijheid voor onplanbare hulpvragen, ondersteuning dag- en nachtstructuur, behoud stabilisatie.

N.B.: Onze ambitie is dat cliënten zoveel mogelijk deel uitmaken van de samenleving. Het zelf zorgen voor een dak boven je hoofd, inclusief het voeren van een eigen huishouding, het gevoel onderdeel te zijn van de maatschappij, kan een belangrijk resultaat zijn van maatschappelijk herstel. Concreet betekent dit dat zoveel mogelijk cliënten zelfstandig, en dus extramuraal, gaan wonen. We streven in de eerste plaats na dat zoveel mogelijk cliënten zelfstandig wonen (en waarbij zorg en wonen gescheiden zijn), eventueel met begeleiding uit de Maatwerkvoorziening Wmo. Als dit (nog) geen haalbare stap is voor de cliënt, dan kan de cliënt ook zo zelfstandig mogelijk wonen binnen Beschermd Wonen (variant 2 of 3).



## **Bijlage 10      Kwaliteitseisen Begeleiding zorgaanbieder**

Voor pgb-zorgaanbieders/ zzp gelden integraal de kwaliteitseisen die worden gesteld aan zorgaanbieders met een resultaatsovereenkomst voor zorg in natura. In deze bijlage zijn de hoofdlijnen daarvan samengevat:

- Opdrachtnemer heeft een inschrijving Kamer van Koophandel
- Opdrachtnemer heeft een voor haar branche geldend kwaliteitsborgingscertificaat, in ieder geval betrekking hebbende op zorg, maatschappelijke en/of aanpalende dienstverlening, dan wel, een geldig ISO 9001:2008-certificaat met daarbij een bewijs van implementatie van additionele normen die gelden voor haar branche, in ieder geval betrekking hebbende op zorg, maatschappelijke en/of aanpalende dienstverlening, dan wel, een geldig ISO 9001:2015-certificaat met daarbij een bewijs van implementatie van additionele normen die gelden voor haar branche, in ieder geval betrekking hebbende op zorg, maatschappelijke en/of aanpalende dienstverlening, dan wel een kwaliteitsborgingssysteem waarvan na toetsing gesteld kan worden dat het aan het hierbovenstaande gelijk te stellen is
- Opdrachtnemer hanteert de meldcode huiselijk geweld en kindermishandeling
- Opdrachtnemer heeft een bedrijfs- en beroepsaansprakelijkheidsverzekering tot een bedrag van 1.000.000,-
- Opdrachtnemer hanteert de meldplicht calamiteiten zoals beschreven in de Wmo (art 3.4) bij de toezichthouder van de gemeente Halderberge
- Opdrachtnemer zorgt ervoor dat de kwaliteit van de Maatwerkvoorziening overeenkomstig de gangbare kwaliteitsmaatstaven in de zorg- en welzijnssector is en steeds in overeenstemming is met de Wmo 2015 en de daarop gebaseerde regelingen.
- Opdrachtnemer houdt zich aan de privacy wet en regelgeving
- Alle medewerkers zijn in bezit van een geldige Verklaring Omtrent Gedrag (VOG)
- De Maatwerkvoorziening begeleiding die wordt geleverd zal er toe strekken om de Zelfredzaamheid en de Participatie van de Cliënt te bevorderen, dan wel de Zelfredzaamheids- of Participatieproblematiek van de Cliënt te verminderen, dan wel waar nodig de achteruitgang in Zelfredzaamheid dan wel vermindering van de Participatie te vertragen
- Bij de uitvoering van de overeenkomst wordt gewerkt met aantoonbaar bekwame en geschoolde Beroepskrachten , in overeenstemming met de wet- en regelgeving alsmede geldende cao's.