

Onderwerp: Oplaadpalen elektrische voertuigen openbare ruimte

Kenmerk: D200215834

Nijmegen,

BURGEMEESTER EN WETHOUDERS VAN NIJMEGEN;

- 3 FEB. 2020

Overwegende,

dat de in dit besluit genoemde locaties en wegen vallende binnen de gemeente Nijmegen;

dat de in dit besluit genoemde locaties en wegen voor het openbaar verkeer openstaande wegen zijn;

dat de in dit besluit genoemde locaties wegen zijn zoals bedoeld in artikel 1 lid 1 onder b van de Wegenverkeerswet 1994;

dat elektrische voertuigen geen/minder CO₂, NO₂ en fijnstof (PM₁₀) uitstoten dan voertuigen met een verbrandingsmotor en daarmee minder schadelijk zijn voor de gezondheid, het milieu en het klimaat;

dat volledige elektrische voertuigen geen uitstoot hebben en daarmee bijdragen aan het verbeteren van de luchtkwaliteit in Nijmegen;

dat het verminderen van de uitstoot bijdraagt aan het groene en duurzaam beleid van de gemeente Nijmegen;

dat de landelijke overheid elektrisch rijden stimuleert doordat gebruikers geen wegenbelasting en BPM (Belasting voor Personenvoertuigen en Motorrijwielen) betalen en leaserijders in een lagere bijtellingsklasse vallen;

dat steeds meer autoproducenten één of meer elektrische voertuigen in hun assortiment hebben;

dat de provincie Gelderland mede namens de gemeente Nijmegen een concessieovereenkomst heeft gesloten met een exploitant van laadpalen in de openbare ruimte;

dat inwoners van Nijmegen die geen gelegenheid tot opladen hebben op eigen terrein (bijvoorbeeld een oprit/garagebox) een laadpaal in de openbare ruimte kunnen aanvragen;

dat het daarom noodzakelijk is dat er op openbare locaties mogelijkheden aanwezig zijn om deze elektrische voertuigen op te laden;

dat de parkeerplaatsen bij de laadpalen uitsluitend gebruikt mogen worden door ladende elektrische voertuigen;

dat de maatregel dat bij de laadpalen parkeerplaatsen moeten worden aangewezen waarop uitsluitend elektrische voertuig mogen worden opgeladen, wordt ingesteld door het plaatsen van verkeersborden;

dat de in dit besluit genoemde wegen en locaties in beheer en onderhoud zijn bij de gemeente Nijmegen;

Verkeersbesluit

Stadsbeheer
Bureau Parkeren en Verkeersmanagement

dat panden in de naaste omgeving van de beoogde parkeerplaatsen zijn geïnformeerd over het voornemen hier plekken voor het opladen van elektrische voertuigen aan te wijzen;

dat door een aantal buurtbewoners is gereageerd op het voornemen om parkeerplaatsen aan te wijzen als oplaadplek voor elektrische auto's;

dat daar deels afzonderlijk naar inzenders van een reactie op is geantwoord en er tevens in dit verkeersbesluit op wordt ingegaan;

dat als reactie kort samengevat de volgende argumenten zijn ingebracht tegen het aanwijzen van de oplaadplekken:

- Parkeerdruk
- Bewoners straat hebben geen elektrisch voertuig
- In omgeving zijn beter geschikte plekken

dat op grond van de ingebrachte reacties het voornemen om de oplaadplekken aan te wijzen nader is overwogen;

dat alle belangen afwegende dit er niet toe heeft geleid dat van het aanwijzen van de parkeerplaatsen als oplaadplek voor elektrische auto's op de beoogde locaties wordt afgezien;

- *Parkeerdruk/geen elektrische voertuigen in de straat*

dat uitgangspunt is dat er ook in een straat waar parkeerdruk is er voor elektrische voertuigen de mogelijkheid moet zijn om te kunnen parkeren en het voertuig op te laden;

dat dit mogelijk betekent dat het voor reguliere voertuigen lastiger wordt een parkeerplaats te vinden, maar in dit geval het parkeren en opladen van elektrische voertuigen prioriteit krijgt ten opzichte van parkeren door meer vervuilende auto's;

dat het gebruik van elektrische voertuigen in het verkeer toeneemt;

dat beoogd wordt de oplaadplekken te spreiden over de woonwijken in Nijmegen;

dat aanvragen om een oplaadplek binnen komen van bewoners die zelf op eigen terrein geen mogelijkheid hebben om hun voertuig op te laden;

dat bij de keuze voor een geschikte locatie rekening is gehouden met de volgende criteria:

- Parkeerdruk
- Centrale, toegankelijke ligging
- Ligging binnen een straal van 250 meter van het adres van de aanvrager
- Gelijkmatige spreiding over de wijk
- Bruikbaar voor zoveel mogelijk mensen
- Sociale veiligheid

dat er ook in gebieden met (hoge) parkeerdruk behoefte is aan oplaadplekken voor elektrische voertuigen;

dat gebruikers van elektrische voertuigen niet de vrijheid hebben op een willekeurige locatie op te laden, maar ze zijn aangewezen op een parkeerplaats met een laadvoorziening;

- *Beter geschikte plekken*

dat de locaties voor de oplaadplekken zorgvuldig zijn gekozen samen met de wijkregisseur en de afdelingen Stadsbeheer en Mobiliteit;

dat er rond de gekozen locaties voor oplaadplekken meerdere vakken aanwezig zijn waar voertuigen mogen parkeren die niet opgeladen hoeven te worden;

Verkeersbesluit

Stadsbeheer
Bureau Parkeren en Verkeersmanagement

dat naast de eerdergenoemde criteria die zijn gehanteerd bij het kiezen van geschikte locaties er tevens rekening mee is gehouden dat op een verkeersveilige manier van de oplaadplekken gebruik kan worden gemaakt;

dat gelet op het voorgaande en gekeken naar de criteria die bij de keuze van oplaadplekken zijn gehanteerd, de gekozen locaties in onze ogen geschikte plekken zijn om in de betreffende wijken de mogelijkheid te kunnen bieden elektrische voertuigen op te laden in de openbare ruimte;

dat rekening houdend met genoemde criteria niet is gebleken dat de aangedragen alternatieve locaties beter geschikt zijn dan de in dit besluit genoemde locaties;

dat er in dit geval een groter belang wordt toegekend aan de mogelijkheid tot parkeren en opladen van elektrische voertuigen dan aan het handhaven van de bestaande verkeerssituatie op de aangewezen locaties;

dat terzake overleg met de verkeersadviseur en tevens de gemachtigde van de korpschef van de politie-eenheid Oost-Nederland heeft plaatsgevonden;

dat het treffen van een verkeersmaatregel een normale maatschappelijke ontwikkeling is waarmee een ieder kan worden geconfronteerd en waarvan de nadelige gevolgen in beginsel voor rekening van betrokkenen behoren te blijven;

dat de bovenvermelde maatregelen worden genomen op basis van artikel 2 van de Wegenverkeerswet 1994 om de veiligheid op de weg te verzekeren, om weggebruikers en passagiers te beschermen en om een doelmatig en zuinig energieverbruik te bevorderen;

dat gelet op het Mandaat-, Volmacht- en Machtigingsbesluit gemeente Nijmegen (gemeentebblad 2019 nr. 81066 d.d. 05-04-2019), voor wat betreft afdeling Stadsbeheer onder volgnummer 62 voor tijdelijke en definitieve verkeersbesluiten op basis van de Wegenverkeerswet 1994 onder voorwaarden mandaat is verleend aan het Afdelingshoofd Stadsbeheer (SB00) en het Bureauhoofd Parkeren en Verkeersmanagement (SB60);

gelet op artikel 18 van de Wegenverkeerswet 1994 en artikel 12 van het Besluit Administratieve Bepalingen inzake het Wegverkeer;

besluiten:

- I. door plaatsing van borden E4 van bijlage I van het Reglement Verkeersregels en Verkeerstekens 1990, voorzien van een onderbord "uitsluitend voor opladen elektrische voertuigen", 2 parkeervakken aan te wijzen als parkeerplaats bestemd voor het opladen van elektrische voertuigen:
 - a. Dalidastraat; ter hoogte van huisnummer 30
 - b. Alligatorstraat; ter hoogte van huisnummer 47
 - c. Pastoor Wichersstraat; ter hoogte van huisnummer 1

een en ander zoals aangegeven op de bij dit besluit behorende afbeeldingen

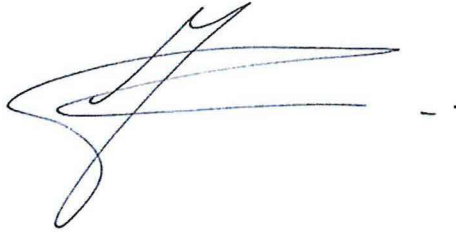
Namens burgemeester en wethouders van Gemeente Nijmegen,

Bureau Parkeren en Verkeersmanagement

Jos van der Meer, bureauhoofd Parkeren en Verkeersmanagement

Verkeersbesluit

Stadsbeheer
Bureau Parkeren en Verkeersmanagement



Bezwaar en Beroep

Dit besluit ligt gedurende zes weken na heden voor eenieder ter inzage bij de Informatiebalie in de Stadswinkel, Mariënborg 75 Nijmegen (maandag t/m vrijdag van 09.00-17.00 uur en op donderdag van 09.00-20.00 uur).

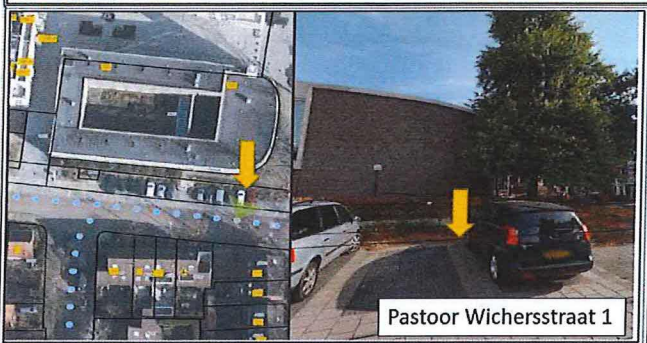
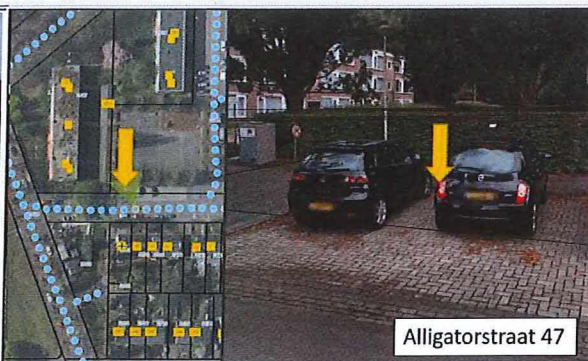
Gedurende deze termijn kan op grond van de Algemene wet bestuursrecht door belanghebbenden tegen dit besluit een bezwaarschrift worden ingediend bij Burgemeester en Wethouders van Nijmegen, postbus 9105, 6500 HG Nijmegen.

Het is mogelijk om uw bezwaarschrift digitaal in te dienen via een webformulier in de digitale balie van de gemeente Nijmegen (www.nijmegen.nl). Voor het indienen van een digitaal bezwaarschrift dient u in het bezit te zijn van een DigiD.

Het indienen van een bezwaarschrift schorst de werking van dit besluit niet. Degenen die een bezwaarschrift hebben ingediend kunnen, indien er sprake is van spoedeisend belang, tevens op grond van artikel 8:81 van de Algemene wet bestuursrecht, bij de president van de Arrondissementsrechtbank Arnhem, sector bestuursrecht, Postbus 9030, 6800 EM Arnhem vragen een voorlopige voorziening te treffen. Voor het behandelen van een dergelijk verzoek wordt griffierecht geheven.

Verkeersbesluit

Stadsbeheer
Bureau Parkeren en Verkeersmanagement





Postbus 618
7300 AP Apeldoorn
Telefoon 0900-8844

Bezoekadres van Heemstraweg 3a
6644 KE Ewijk
Korpsonderdeel Oost Nederland
DROS-infrastructuur-Verkeer
Verkeersadvisering
Behandeld door J.Sengers, verkeersadviseur
E-mail John.Sengers@politie.nl
Ons kenmerk
Uw kenmerk
Datum 29-01-2020
Onderwerp Laadpalen diverse locaties
Bijlagen

Aan: Burgemeester en Wethouders
van de gemeente
Nijmegen

Ter advisering heb ik, gelet op artikel 24 van het Besluit Administratieve Bepalingen inzake het Wegverkeer (BABW), daartoe gemachtigd namens de korpschef, van u een (concept) verkeersbesluit ontvangen betreffende te nemen verkeersmaatregelen.

Het voornemen betreft:

- I. door plaatsing van borden E4 van bijlage I van het Reglement Verkeersregels en Verkeerstekens 1990, voorzien van een onderbord "uitsluitend voor opladen elektrische voertuigen", 2 parkeervakken aan te wijzen als parkeerplaats bestemd voor het opladen van elektrische voertuigen:
 - a. Dalidastraat; ter hoogte van huisnummer 30
 - b. Alligatorstraat; ter hoogte van huisnummer 47
 - c. Pastoor Wichersstraat; ter hoogte van huisnummer 1

een en ander zoals aangegeven op de bij dit besluit behorende afbeeldingen

Indien de maatregelen worden uitgevoerd op de in het (U)BABW voorgeschreven wijze, daarbij de omschrijving en motivatie van het bijgevoegde (concept) verkeersbesluit in ogenschouw nemende, zijn er voor de politie geen bezwaren in verband met de juridische handhaafbaarheid.
De politie gaat alsdan akkoord met het voorgenomen verkeersbesluit.

Namens de korpschef,

Inspecteur van politie
J.Sengers

Verkeersadviseur
Operationeel specialist