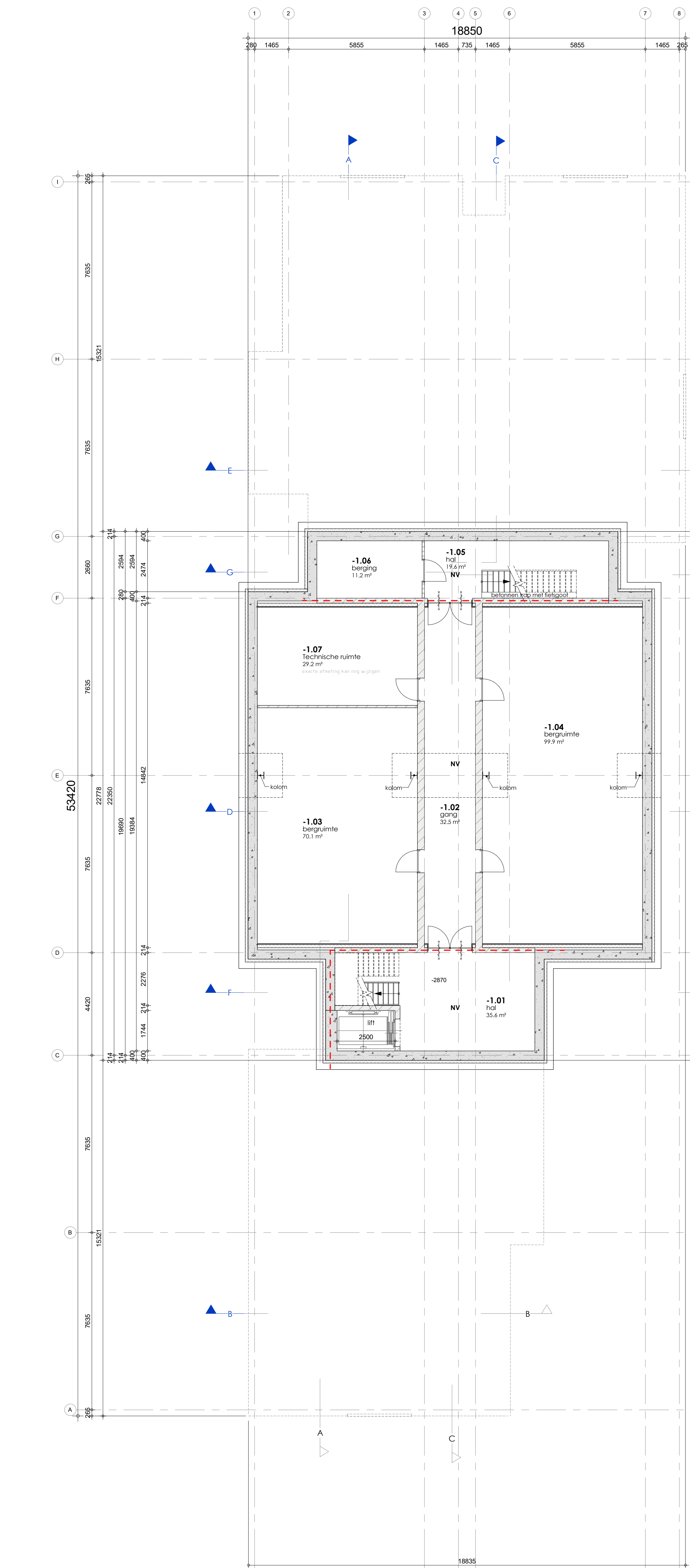


Nr	Ruimte	Opp	bouwbesluit	gebruiksfunctie	Level	bouwdeel
<b>algemeen</b>						
-1.01	hal	35,6 m²	verkeersruimte	overige	kelder	algemeen
-1.02	gang	32,5 m²	verkeersruimte	overige	kelder	algemeen
-1.03	bergruimte	70,1 m²	opslagruimte	overige	kelder	algemeen
-1.04	bergruimte	99,9 m²	opslagruimte	overige	kelder	algemeen
-1.05	hal	19,6 m²	verkeersruimte	overige	kelder	algemeen
-1.06	berging	11,2 m²	opslagruimte	overige	kelder	algemeen
-1.07	technische ruimte	29,2 m²	toeleiruimte	woonfunctie	kelder	algemeen
		298,2 m²				



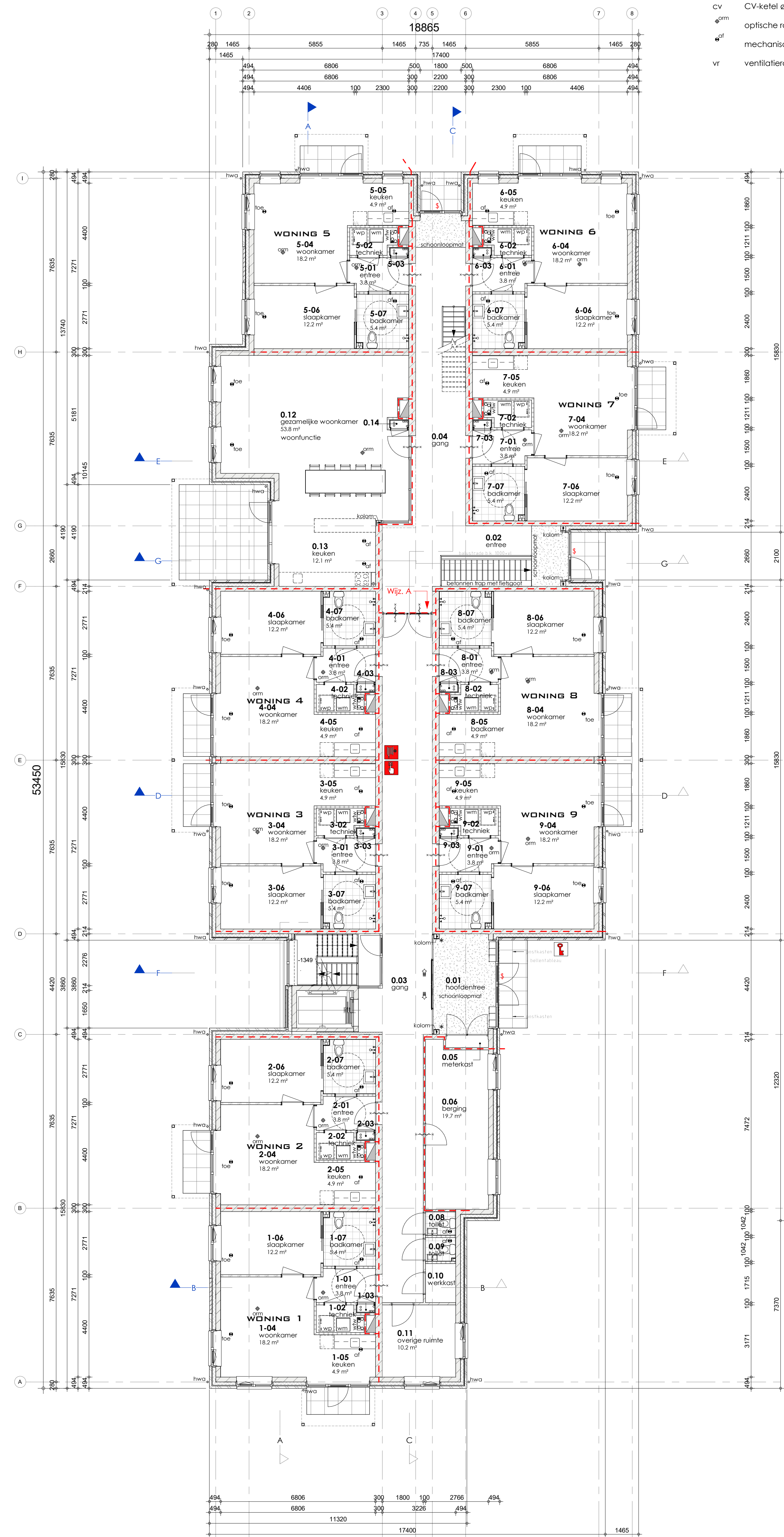
**KELDER**

Nr	Ruimte	Opp	bouwbesluit	gebruiksfunctie	Level	bouwdeel
0.01	hoofdentree	9,6 m²	verkeersruimte	woonfunctie	Begane grond	algemeen
0.02	entree	11,7 m²	verkeersruimte	woonfunctie	Begane grond	algemeen
0.03	gang	73,5 m²	verkeersruimte	woonfunctie	Begane grond	algemeen
0.04	gang	41,6 m²	verkeersruimte	woonfunctie	Begane grond	algemeen
0.05	meterkast	0,7 m²	overige ruimte	woonfunctie	Begane grond	algemeen
0.06	berging	19,7 m²	opslagruimte	overige	gebruiksfunctie	Begane grond
		238,1 m²				

woning 1						
1-01	entree	3,8 m²	verkeersruimte	woonfunctie	Begane grond	woning 1
1-02	techniek	2,3 m²	technische ruimte	woonfunctie	Begane grond	woning 1
1-03	mk	0,2 m²	overige ruimte	woonfunctie	Begane grond	woning 1
1-04	woonkamer	18,2 m²	verblijfsruimte	woonfunctie	Begane grond	woning 1
1-05	keuken	4,9 m²	verblijfsruimte	woonfunctie	Begane grond	woning 1
1-06	slopkamer	12,2 m²	verblijfsruimte	woonfunctie	Begane grond	woning 1
1-07	badkamer	5,4 m²	badruimte	woonfunctie	Begane grond	woning 1
		47,1 m²				
woning 2						
2-01	entree	3,8 m²	verkeersruimte	woonfunctie	Begane grond	woning 2
2-02	techniek	2,3 m²	technische ruimte	woonfunctie	Begane grond	woning 2
2-03	mk	0,2 m²	overige ruimte	woonfunctie	Begane grond	woning 2
2-04	woonkamer	18,2 m²	verblijfsruimte	woonfunctie	Begane grond	woning 2
2-05	keuken	4,9 m²	verblijfsruimte	woonfunctie	Begane grond	woning 2
2-06	slopkamer	12,2 m²	verblijfsruimte	woonfunctie	Begane grond	woning 2
2-07	badkamer	5,4 m²	badruimte	woonfunctie	Begane grond	woning 2
		47,1 m²				
woning 3						
3-01	entree	3,8 m²	verkeersruimte	woonfunctie	Begane grond	woning 3
3-02	techniek	2,3 m²	technische ruimte	woonfunctie	Begane grond	woning 3
3-03	mk	0,2 m²	overige ruimte	woonfunctie	Begane grond	woning 3
3-04	woonkamer	18,2 m²	verblijfsruimte	woonfunctie	Begane grond	woning 3
3-05	keuken	4,9 m²	verblijfsruimte	woonfunctie	Begane grond	woning 3
3-06	slopkamer	12,2 m²	verblijfsruimte	woonfunctie	Begane grond	woning 3
3-07	badkamer	5,4 m²	badruimte	woonfunctie	Begane grond	woning 3
		47,1 m²				
woning 4						
4-01	entree	3,8 m²	verkeersruimte	woonfunctie	Begane grond	woning 4
4-02	techniek	2,3 m²	technische ruimte	woonfunctie	Begane grond	woning 4
4-03	mk	0,2 m²	overige ruimte	woonfunctie	Begane grond	woning 4
4-04	woonkamer	18,2 m²	verblijfsruimte	woonfunctie	Begane grond	woning 4
4-05	keuken	4,9 m²	verblijfsruimte	woonfunctie	Begane grond	woning 4
4-06	slopkamer	12,2 m²	verblijfsruimte	woonfunctie	Begane grond	woning 4
4-07	badkamer	5,4 m²	badruimte	woonfunctie	Begane grond	woning 4
		47,1 m²				
woning 5						
5-01	entree	3,8 m²	verkeersruimte	woonfunctie	Begane grond	woning 5
5-02	techniek	2,3 m²	technische ruimte	woonfunctie	Begane grond	woning 5
5-03	mk	0,2 m²	overige ruimte	woonfunctie	Begane grond	woning 5
5-04	woonkamer	18,2 m²	verblijfsruimte	woonfunctie	Begane grond	woning 5
5-05	keuken	4,9 m²	verblijfsruimte	woonfunctie	Begane grond	woning 5
5-06	slopkamer	12,2 m²	verblijfsruimte	woonfunctie	Begane grond	woning 5
5-07	badkamer	5,4 m²	badruimte	woonfunctie	Begane grond	woning 5
		47,1 m²				
woning 6						
6-01	entree	3,8 m²	verkeersruimte	woonfunctie	Begane grond	woning 6
6-02	techniek	2,3 m²	technische ruimte	woonfunctie	Begane grond	woning 6
6-03	mk	0,2 m²	overige ruimte	woonfunctie	Begane grond	woning 6
6-04	woonkamer	18,2 m²	verblijfsruimte	woonfunctie	Begane grond	woning 6
6-05	keuken	4,9 m²	verblijfsruimte	woonfunctie	Begane grond	woning 6
6-06	slopkamer	12,2 m²	verblijfsruimte	woonfunctie	Begane grond	woning 6
6-07	badkamer	5,4 m²	badruimte	woonfunctie	Begane grond	woning 6
		47,1 m²				
woning 7						
7-01	entree	3,8 m²	verkeersruimte	woonfunctie	Begane grond	woning 7
7-02	techniek	2,3 m²	technische ruimte	woonfunctie	Begane grond	woning 7
7-03	mk	0,2 m²	overige ruimte	woonfunctie	Begane grond	woning 7
7-04	woonkamer	18,2 m²	verblijfsruimte	woonfunctie	Begane grond	woning 7
7-05	keuken	4,9 m²	verblijfsruimte	woonfunctie	Begane grond	woning 7
7-06	slopkamer	12,2 m²	verblijfsruimte	woonfunctie	Begane grond	woning 7
7-07	badkamer	5,4 m²	badruimte	woonfunctie	Begane grond	woning 7
		47,1 m²				
woning 8						
8-01	entree	3,8 m²	verkeersruimte	woonfunctie	Begane grond	woning 8
8-02	techniek	2,3 m²	technische ruimte	woonfunctie	Begane grond	woning 8
8-03	mk	0,2 m²	overige ruimte	woonfunctie	Begane grond	woning 8
8-04	woonkamer	18,2 m²	verblijfsruimte	woonfunctie	Begane grond	woning 8
8-05	keuken	4,9 m²	verblijfsruimte	woonfunctie	Begane grond	woning 8
8-06	slopkamer	12,2 m²	verblijfsruimte	woonfunctie	Begane grond	woning 8
8-07	badkamer	5,4 m²	badruimte	woonfunctie	Begane grond	woning 8
		47,1 m²				
woning 9						
9-01	entree	3,8 m²	verkeersruimte	woonfunctie	Begane grond	woning 9
9-02	techniek	2,3 m²	technische ruimte	woonfunctie	Begane grond	woning 9
9-03	mk	0,2 m²	overige ruimte	woonfunctie	Begane grond	woning 9
9-04	woonkamer	18,2 m²	verblijfsruimte	woonfunctie	Begane grond	woning 9
9-05	keuken	4,9 m²	verblijfsruimte	woonfunctie	Begane grond	woning 9
9-06	slopkamer	12,2 m²	verblijfsruimte	woonfunctie	Begane grond	woning 9
9-07	badkamer	5,4 m²	badruimte	woonfunctie	Begane grond	woning 9
		47,1 m²				

**RENVOOI**

- Constructie volgens opbouw constructie
- Installatie conform opbouw installatie
- [Drink] water voorzien volgens NEN 1006
- Elektricititeit volgen NEN 1010
- Inbraakwerendheid: Deuren, ramen, kozijnen en daarmee gelijk te stellen constructie-onderdelen in een uitwendige scheidingsconstructie moeten volgens NEN 5096 een weerstandklasse 2 tegen inbraak bezitten.
- Scheidingsconstructie natte ruimtes: De scheidingsconstructie van een toilet en van een badruimte, hebben maximaal aan een zijde die grenst aan de ruimte, tot 1,2m meter hoogte boven de vloer van de ruimte een volgens NEN 2778 bepaalde wateropname die gemiddeld niet groter is dan 0,01 kg/(m².s1/2) en op geen enkele plaats groter dan 0,2 kg/(m².s1/2).
- Voor een badruimte geldt tevens dat ter plaatse van de douche tot een hoogte van 2,1 meter boven de vloer van de ruimte een volgens NEN 2778 bepaalde wateropname die gemiddeld niet groter is dan 0,01 kg/(m².s1/2) en op geen enkele plaats groter dan 0,2 kg/(m².s1/2).
- De trappen in de woning heeft de volgende afmetingen:
  - min. breedte van de trap : 800mm
  - min. vrije hoogte boven de trap : 2300mm
  - max. hoogte van de trap : 4000mm
  - min. aanrede t.p.v. de klimlijn : 220mm
  - max. hoogte van de captie : 188mm
  - min. breedte van het tredvlak : 50mm
  - min. breedte van het tredvlak t.p.v. de klimlijn : 230mm
  - min. afstand klimlijn tot zijkant trap : 300mm
- Toegang tot de woning: Eenmaal de toegang tot de woning (voordeuren) uitvoeren met een maximaal hoogte verschil van 20mm.
- Deurkozijnen uitvoeren met een vrije doorgangsbreedte van 850mm, en een vrije doorgangshoogte van 2300mm.
- Toe te passen materialen mogen geen (H) CFK's bevatten.
- Verduurzamen stalen producten alleen wanneer dit noodzakelijk is.
- Gebruik voor beton waar technisch mogelijk klimkame cementsoorten en gebruik eventueel beton met grindvervangers.
- Vloerscheidings: Een vloer moet ter voorkoming van het van die vloer kunnen vallen bij de randen zijn voorzien van een afscheiding waarvan de hoogte, gemeten vanaf de vloer terminatie 1000mm hoog, tussen een vloer en de afscheiding mag horizontaal gemeten, geen opening aanwezig zijn als breedte is dan 50mm. Openingen in de afscheiding tot een hoogte van 700mm boven de vloer mogen niet breder zijn dan 100mm. Hierboven mogen de openingen maximaal een breedte van 50mm hebben. In die afscheidingen mogen zich ter voorkoming van het overkluieren geen opstapmogelijkheden bevinden tussen 20 en 70cm boven de vloer.



**BEGANE GROND**

**RENVOOI BOUWKUNDIG BRANDWEER RENVOOI**

- metselwerk
  - isolatie
  - kalkzandsteen
  - lichte scheidingswand
- LEGENDA**
- wm wasmachine
  - dm droogmachine
  - vw vaatwasmachine
  - cv CV-ketel ø40mm
  - optische rookmelder, conform de NEN2535
  - mechanische ventilatie
  - ventilatorrooster

**Toe loeten gebruiksfunctie: Woonfunctie met zorg**

**Zorgclusterwoning voor 24-uurs zorg in een woongebouw**

Brandcompartiment met een weerstand tegen branddoorlag en brandoverval (WBDKO) van ten minste 30 minuten.

Wijz. C → \$ knopcilinder (draaicilinder)

Alle deuren in vluchtroutes zijn te openen zonder losse hulpmiddelen, deze voldoen aan artikel 2.107, 6.25, 7.12 en 7.16 van het bouwbesluit.

Deur en kozijn met een weerstand tegen branddoorlag en brandoverval (WBDKO) van ten minste 30minuten; de deur is zelfsluitend en heeft een aanrui in het kozijn van minimaal 25 mm.

Brandslanghospel met een slangleengte van 30m, volgens de NEN-EN 671-1.

De brandslanghospel(s) voldoet / voldoen aan het gestelde in de norm NEN-EN 671-1. Voor aanvullende eisen geldt het gestelde in 'Handboek Brandveiligheidsinstallaties', versie 14 juni 2012 Brandweer Nederland.

De brandslanghospel(s) is / zijn voorzien van: een knievrije rubberen slang met een lengte van 30/20 meter en een inwendige diameter van 19 mm.

De brandslanghospels zijn voor een ieder duidelijk zichtbaar en makkelijk bereikbaar aangebracht en opgehangen, zijn voor direct gebruik gereed en zijn in goede staat van onderhoud.

De hoofd entree wordt voorzien van een stutbus/fuks. De stutbus/fuks wordt voorzien van een isolatie, welke in gebruik is binnen het stutstelsel van de brandweer.

Bewakingsniveau: Zorgclusterwoning voor 24-uurs zorg in een woongebouw. In het gebouw wordt een gedeeltelijk bewaakte brandmeldinstallatie met doormiddeling aangebracht, voorzien van een geldig inspectiecertificaat dat is afgegeven op grond van het CCV-inspectieschema Brandmeldinstallaties. De omvang van de brandmeldinstallatie voldoet aan het gestelde in de norm NEN 2535, punt 7.1.5, certificaat dat bedoeld in artikel 6.20, zesde lid. Alvorens met het ontwerp van de brandmeldinstallatie aan te vangen, wordt in overleg met de brandweer een Programma van Eisen (PvE) opgesteld. Tekeningen hiervan worden, ten minste vier weken voordat met de aanleg wordt begonnen, ter goedkeuring in drievoud ingediend bij de afdeling Handhaving van de dienst Ruimtelijke Ontwikkeling en Beheer. Met de werkzaamheden wordt niet eerder begonnen, dan nadat door de afdeling Handhaving van de dienst Ruimtelijke Ontwikkeling en Beheer schriftelijk is verklaard dat daartegen geen bezwaar bestaat.

Alvorens het gebouw in gebruik te nemen, zal de aangebrachte brandmeldinstallatie worden gekeurd door de afdeling Handhaving van de dienst Ruimtelijke Ontwikkeling en Beheer.

In het gebouw wordt een ontluimgalvanisatie aangebracht. De ontluimgalvanisatie voldoet aan het gestelde in de norm NEN 2575. Tevens wordt de gehele ontluimgalvanisatie aan artikel 6.23 van het bouwbesluit. Voor aanvullende eisen geldt het gestelde in 'Handboek Brandveiligheidsinstallaties', versie 14 juni 2012 Brandweer Nederland. Alvorens met het ontwerp van de brandweer een Programma van Eisen (PvE) opgesteld. Tekeningen hiervan worden, ten minste vier weken voordat met de aanleg wordt begonnen, ter goedkeuring in drievoud ingediend bij de afdeling Handhaving van de dienst Ruimtelijke Ontwikkeling en Beheer. Met de werkzaamheden wordt niet eerder begonnen, dan nadat door de afdeling Handhaving van de dienst Ruimtelijke Ontwikkeling en Beheer schriftelijk is verklaard dat daartegen geen bezwaar bestaat. Alvorens het gebouw in gebruik te nemen, zal de aangebrachte ontluimgalvanisatie worden gekeurd door de afdeling Handhaving van de dienst Ruimtelijke Ontwikkeling en Beheer.

Conform artikel 2.92 tot en met 2.94 in het bouwbesluit zullen er geen materialen worden toegepast met een hogere brandveiligheidsklasse dan aangegeven in de voorgenoemde artikelen van het bouwbesluit.

Conform artikel 2.126 tot en met 2.127 in het bouwbesluit zullen er geen materialen worden toegepast met een hogere rookproductie klasse dan aangegeven in de voorgenoemde artikelen van het bouwbesluit.

In de verkeersruimte, in de kelder wordt een nood- en transparantverlichtingsinstallatie aangebracht. De gehele nood- en transparantverlichtingsinstallatie voldoet aan het gestelde in de normen NEN 1010 en NEN-EN 1838. Tevens wordt de gehele nood- en transparantverlichtingsinstallatie aan artikel 6.3 en 6.4 van het bouwbesluit. Voor aanvullende eisen geldt het gestelde in 'Handboek Brandveiligheidsinstallaties', versie 14 juni 2012 Brandweer Nederland. Alvorens met het ontwerp van de nood- en transparantverlichtingsinstallatie aan te vangen, wordt in overleg met de brandweer een Programma van Eisen (PvE) opgesteld. Tekeningen hiervan worden, ten minste vier weken voordat met de aanleg wordt begonnen, ter goedkeuring in drievoud ingediend bij de afdeling Handhaving van de dienst Ruimtelijke Ontwikkeling en Beheer. Met de werkzaamheden wordt niet eerder begonnen, dan nadat door de afdeling Handhaving van de dienst Ruimtelijke Ontwikkeling en Beheer schriftelijk is verklaard dat daartegen geen bezwaar bestaat. Alvorens het pand in gebruik te nemen, zal de aangebrachte nood- en transparantverlichtingsinstallatie worden gekeurd door de afdeling Handhaving van de dienst Ruimtelijke Ontwikkeling en Beheer.

Als in het pand een luchtbehandeling- en ventilatie-installatie wordt aangebracht, zal deze voldoen aan het gestelde in 'Handboek Brandveiligheidsinstallaties', versie 14 juni 2012 Brandweer Nederland. Alvorens met het ontwerp van de luchtbehandeling- en ventilatie-installatie aan te vangen, wordt in overleg met de brandweer een Programma van Eisen (PvE) opgesteld. Tekeningen hiervan worden, ten minste vier weken voordat met de aanleg wordt begonnen, ter goedkeuring in drievoud ingediend bij de afdeling Handhaving van de dienst Ruimtelijke Ontwikkeling en Beheer. Met de werkzaamheden wordt niet eerder begonnen, dan nadat door de afdeling Handhaving van de dienst Ruimtelijke Ontwikkeling en Beheer schriftelijk is verklaard dat daartegen geen bezwaar bestaat. Alvorens het pand in gebruik te nemen, zal de aangebrachte luchtbehandeling- en ventilatie-installatie worden gekeurd door de afdeling Handhaving van de dienst Ruimtelijke Ontwikkeling en Beheer.

De installatietechnische doorvoeringen door brandscheidingen voldoen aan het gestelde in 'Handboek Brandveiligheidsinstallaties', versie 14 juni 2012 Brandweer Nederland. Tekeningen hiervan worden, ten minste vier weken voordat met de aanleg wordt begonnen, ter goedkeuring in drievoud ingediend bij de afdeling Handhaving van de dienst Ruimtelijke Ontwikkeling en Beheer. Met de werkzaamheden wordt niet eerder begonnen, dan nadat door de afdeling Handhaving van de dienst Ruimtelijke Ontwikkeling en Beheer schriftelijk is verklaard dat daartegen geen bezwaar bestaat. Alvorens het pand in gebruik te nemen, zal de aangebrachte doorvoeringen worden gekeurd door de afdeling Handhaving van de dienst Ruimtelijke Ontwikkeling en Beheer.

De schootten worden 30minuten brandwerend uitgevoerd en voldoen aan artikel 2.83 van het bouwbesluit. Nadere informatie m.b.t. de uitvoering hiervan wordt i.z.v. verstrekt aan het bevoegd gezag, ter controle.

De hoofdconstructie van het gehele gebouw is 30 minuten, 30 min redutie is mogelijk gemaakt door het aantonen van een vuurlast <500MJ/m². Zie rapport: M19013-03\_permanente vuurlast. Een ruimte waarover of waarvan een vluchtroute voert (fus of gangzones) hebben een weerstand tegen bezwijken van minimaal 30 minuten

**RENVOOI WIJZIGINGEN**

- D.D. 09-07-2020:
- Wijziging A: Verplaatsen van deur op F-as, ivm loopafstand
  - Wijziging B: Weerstand van bezwijken constructie vluchtroute 30 minuten brandwerend aangegeven. Middels vuurlastberekening aangegeven dat vuurlast <500MJ/m².
  - Wijziging C: Tekstuele aanpassing removed
  - Wijziging D: Deur zelfsluitend uitgevoerd
  - Wijziging E: Berging 30 minuten brandwerend
  - Wijziging F: Gezamenlijke woonkamer heeft woonfunctie

**BOXXIS ARCHITECTEN**

Pruimerslaaf 11  
3772 VS BARNEVELD  
11046 444848  
F 0347 444001  
E architecten@boxxis.nl  
www.boxxis.nl

PROJECTNAMM: Nieuwbouw appartementen De Raaiwerk  
Projectadres: Middelsteaan 14 te Barneveld

Opdrachtgever: Woningstichting Barneveld  
Projectleider: M. van den Broek

FASE: Omgevingsvergunning

Omschrijving: Plangrond kelder en begane grond

PROJECTNR.: B1B019  
Get: 1:8  
Schaal: 1:100  
RWT: -20  
DW: 201  
omsch: 09-07-2020  
GELW: 09-07-2020  
GELW

Behoort te behalen van...  
De Vrije...  
19-11-2020