

beeldbepalend groen in de tijd

bomenbeleidsplan gemeente boxtel



deel 1

beleid en structuur

voorkeurssortiment

26 januari 2007, gemeente Boxtel



Dit beleidsplan kwam tot stand met steun van het programma Leader + en het Europees Oriëntatie en Garantiefonds voor de Landbouw (EOGFL).



Rapport:	Beeldbepalend Groen in de Tijd gemeente Boxtel, Bomenbeleidsplan Deel 1
Status:	Definitief
Rapport opgesteld in opdracht van:	gemeente Boxtel
Contactpersoon gemeente:	mevr. F. Wouters / de heer J. Engelen
Rapport opgesteld door:	DG Groep bv Postbus 222 2770 AE Boskoop tel. 01 72 – 21 34 60 fax. 01 72 – 21 01 65 e-mail info@dggroep.nl internet www.dggroep.nl
Opdrachtnummer:	181_002
Projectleider/-manager:	ir. Jeroen de Vries bnt / ing. J. Bakker bnt
Datum:	26 januari 2007
Druk:	eerste druk, DG Groep bv



Inhoud Bomenbeleidsplan

	Blz	
1	Inleiding	5
1.1	Context	5
1.2	Doel en inhoud van bomenbeleid	5
1.3	Leeswijzer	6
2	Beleid voor bomen in de gemeente Boxtel	9
2.1	Inleiding	9
2.2	Bestaand gemeentelijk beleid voor bomen	9
2.3	Wettelijk kader en uitgangspunten voor bomen	12
2.4	Beleidsvisie voor bomen	13
3	Boomstructuur gemeente Boxtel	21
4	Monumentale en bijzondere bomen in de gemeente Boxtel	25
4.1	Begripsbepaling monumentale en bijzondere bomen	25
4.2	Beleid voor monumentale en bijzondere bomen	26
4.3	Lijst van monumentale en bijzondere bomen	28
5.	Voorkeurssortiment	29
5.1.	Doel en gebruik voorkeurssortimentlijst	29
5.2	Voorkeurssortimentlijst	30
5.2.1	Gewenste soorten, variëteiten en cultivars	30
5.2.2	Niet meer of beperkt toe te passen soorten	33
6	Kapvergunningbeleid	35
7	Beleidsvoorstellen	37
	BIJLAGEN	
1	Begrippen en afkortingen	39
2	Bronnen	43
3	Werkwijze opstellen van het bomenbeleid	45
4	Verantwoording adviezen klankbordgroep en bewonersavonden	47
5	Overzicht huidig gemeentelijk beleid voor bomen	49
6	Boomstructuur: huidige beeld en streefbeeld per gebied, lijn en plek	53
7	Wetten en regels rond bomen	67
8	Boombescherming op bouwlocaties	69

BOMENBELEIDSPLAN BOXTEL

1. Inleiding

1.1 Context

Dit plan is opgesteld voor de gemeentelijke bomen en de monumentale particuliere bomen in de bebouwde kom en het buitengebied van de gemeente Boxtel. Het is ontwikkeld in samenhang met de leesbare biografie van Boxtel, waarin het gaat om de beschreven geschiedenis van Boxtel en Liempde. De leesbare biografie bestaat naast dit Bomenbeleidsplan uit de volgende onderdelen:

- een integrale erfgoednota,
- nota archeologie en ruimte,
- plan voor cultuur en landschap: behoud en ontwikkeling van een aantal cultuurhistorisch waardevolle plekken.

De afgelopen jaren is de geschiedenis van de gemeente intensief bestudeerd. In de deelprojecten wordt een verbinding gemaakt tussen de geschiedenis en de fysieke omgeving. Dit geeft naar verwachting grote mogelijkheden om het principe van behoud door ontwikkeling praktisch toe te passen en zo de ruimtelijke ontwikkeling van een extra kwaliteitsimpuls te voorzien.

Bomen bepalen in belangrijke mate het groene uiterlijk van de gemeente Boxtel en leveren een bijdrage aan de kwaliteit van de leefomgeving. Hoe de gemeente omgaat met de inrichting en het beheer van de bomen is afhankelijk van een aantal aspecten:

- Fysieke situatie: grondsoort, groeiruimte en omgeving;
- Gebruikswaarde: welke functie vervult de boom;
- Biodiversiteit: onder andere het behoud van een diversiteit aan streekeigen genenmateriaal;
- Ecologie: de wijze waarop de boombeplanting bijdraagt aan de ontwikkeling van inheemse flora en fauna en het verhogen van natuurwaarden;
- Vitaliteit en technische kwaliteit van de bomen;
- Cultuurhistorie: waarom staat een bepaalde boom op een bepaalde plaats en wat is de karakteristiek van het stedenbouwkundig ontwerp (binnen de bebouwde kom) en de (agrarische) gebruikscultuur in het buitengebied.

1.2 Doel en inhoud van het bomenbeleid

Onderwerp van het bomenbeleid

Het bomenbeleidsplan betreft de bomen die op gemeenteterrein staan, de bomen die beheerd en/of onderhouden worden door de gemeente en de monumentale en bijzondere bomen die op het terrein van particulieren staan. Het geeft richting aan toekomstige boomstructuren, zowel binnen bestaande als in nieuw te ontwikkelen gebieden. Ook geldt het bomenbeleid voor ecologische structuren waar bomen een onderdeel van uitmaken.

Doelen beleidsplan

Het bomenbeleid heeft als doel om de kwaliteit van de leefomgeving en de beeldkwaliteit in de gemeente te handhaven en te bevorderen. Het beleid is daarnaast gericht op een toename van de biodiversiteit, ecologische waarde en duurzaamheid. Het beleidsplan geeft richting aan de manier waarop de gemeente met de bomen omgaat.

Het beleid voor bomen sluit aan op aan de cultuurhistorische, landschappelijke, ecologische en architectonische waarde en houdt rekening met gebruikswaarde en toekomstige waarde.

In het beleid wordt een hoofdboomstructuur onderscheiden die aansluit op de structuurlijnen uit de Structuurvisie Plus van de gemeente Boxtel. Daarnaast zijn er voor wijken en gebieden nevenstructuren bepaald en is per wijk een strategie voor het omgaan met bomen beschreven. Speciale aandacht is er voor het behoud van monumentale en bijzondere bomen.

Het beleidsplan dient als toetsingskader voor het nemen van besluiten voor de uitvoering van verordeningen (onder andere aanlegvergunningen en kapvergunningen) voor bomen. Het vormt een basis voor het opstellen van (her)inrichtingsplannen en het bepalen van de gewenste keuze van soorten, variëteiten en cultivars. Het beleid geeft richting aan het beheer en de communicatie met bewoners.

Uitwerking bomenbeleid

In dit deel (Bomenbeleidsplan, deel 1) van het beleidsplan staat het beleid op hoofdlijnen met een beschrijving van de boomstructuren, het beleid voor monumentale en bijzondere bomen, het voorkeurssortiment en de regulering voor bomen. In deel 2. *Implementatie Bomenbeleid* is de uitwerking van het bomenbeleid opgenomen. Dit laatste plan betreft het beheer en de uitwerking van het kapverorderingsbeleid, het pootrecht en de communicatie met bewoners. In deel 2 is ook een bomenactieplan opgenomen.

Werkwijze

Bij het opstellen van het bomenbeleid is een klankbordgroep ingesteld die adviezen heeft gegeven over concepten van het plan. Over de principes van het bomenbeleid zijn in 2005 twee workshops en een viertal informatieavonden voor bewoners gehouden. Een nadere beschrijving van de werkwijze staat in bijlage 3. Een verantwoording van de adviezen van de klankbordgroep en de bewonersavonden staat in bijlage 4.

1.3 Leeswijzer

In dit deel van het bomenbeleid voor de gemeente Boxtel is het strategische beleid voor bomen verwoord. De belangrijkste onderdelen zijn de beleidsvisie voor bomen (§ 2.4) en het vaststellen van de boomstructuur (hoofdstuk 3), het beleid voor monumentale en bijzondere bomen (hoofdstuk 4) en de voorkeurssortimentlijst (hoofdstuk 5).

De beleidsvisie in 2.4 geeft aan op welke manier de gemeente Boxtel invulling geeft aan het bomenbeleid op basis van haar ambitie als ecologische en groene gemeente.

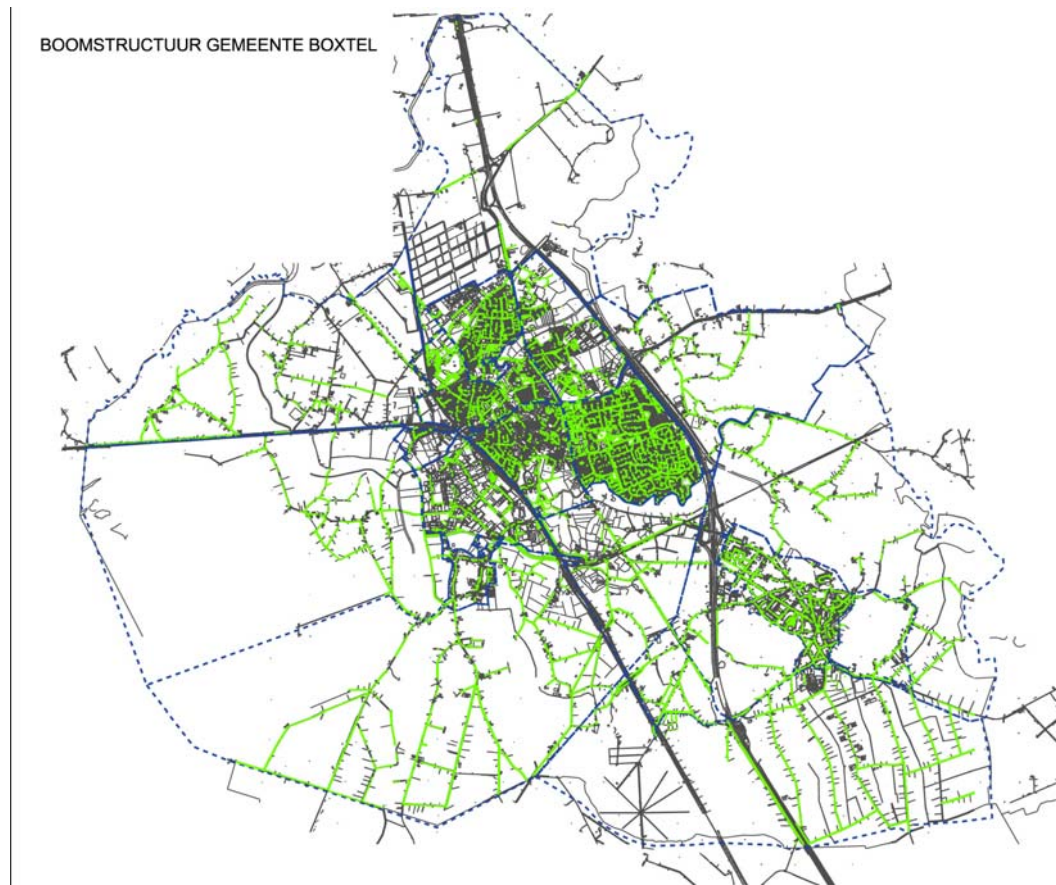
In hoofdstuk 3 zijn de hoofdzaken van het beleid voor de boomstructuur te vinden. Op basis van de karakteristiek per gebied en lijn is een strategie voor bomen opgesteld. De uitwerking in streefbeelden staat in bijlage 6.

Wat de gemeente verstaat onder monumentale en bijzondere bomen en hoe deze door het gemeentelijke beleid beschermd worden is uitgewerkt in hoofdstuk 4. In § 4.3 is de lijst van monumentale bomen opgenomen.

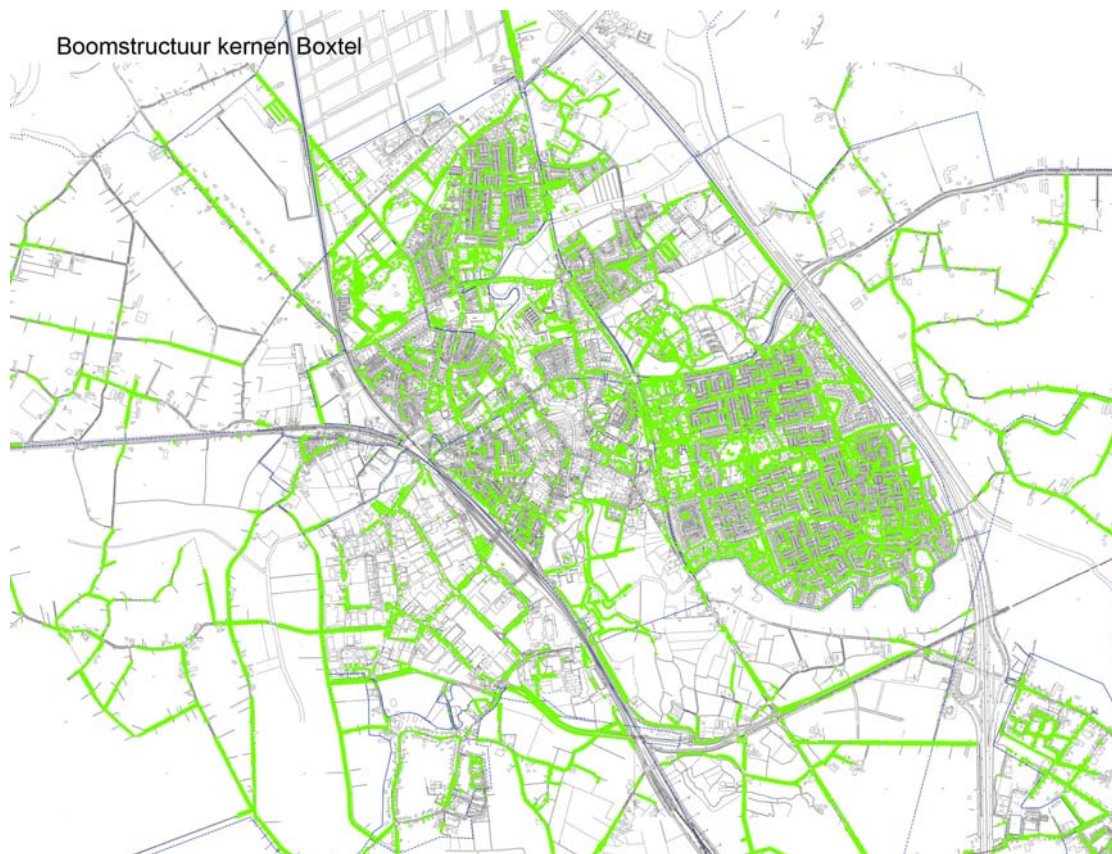
Voor het bepalen van de keuze van aan te planten soorten is een voorkeurslijst opgesteld. De gewenste soorten, variëteiten en cultivars op basis van het type gebied en de gewenste grootte staan in hoofdstuk 5. Door een combinatie van de streefbeelden en de voorkeurssortimentlijst kan voor een bepaalde plaats een geschikte boom gevonden worden.

Hoe de gemeente bestaande bomen beschermt door het kapvergunningenbeleid staat in hoofdstuk 6. Een overzicht van de beleidsvoorstellen is te vinden in hoofdstuk 7.

De uitwerking van het beleid in beheer, communicatie over bomen, (voor)pootrecht en actieplannen is opgenomen in een apart beleidsplan: *deel 2. Implementatie bomenbeleid*.



Figuur 1. Kaart met huidige bomen gemeente Boxtel, bron: groenbeheersysteem



Figuur 2. Kaart met huidige bomen kernen Boxtel en Lennisheuvel, bron: groenbeheersysteem

2. Beleid voor bomen in de gemeente Boxtel

Dit hoofdstuk gaat over het gemeentelijke beleidskader, de wettelijke kaders en de beleidsuitgangspunten van de gemeente voor het ontwerp, de inrichting en het beheer van bomen.

2.1 Inleiding

In de gemeente Boxtel staan bijna 35.000 bomen en deze staan voor een groot deel in samenhangende structuren. De bestaande situatie van de bomen in Boxtel is te vinden op de kaart *Bomen in de gemeente Boxtel (figuur 1)* die opgenomen is in het groenbeheersysteem. De gemeentelijke bomen in de kernen zijn in 2004 geïnventariseerd, waarbij de soort, de onderhoudsconditie en de vitaliteit beoordeeld is. De gemeentelijke bomen in het buitengebied zijn in 2005 op naam gebracht. De resultaten van de inventarisatie zijn ingevoerd in digitale bestanden.

Boxtel is een groene, boomrijke gemeente. Om het groene karakter nu en in de toekomst te waarborgen dient de juiste boom op de juiste plaats te staan. De gemeente Boxtel streeft naar een duurzame instandhouding en ontwikkeling van haar bomenbestand binnen de wettelijke kaders en de mogelijkheden van de gemeente als beheerder.

Bomen leveren een belangrijke bijdrage aan de beeldkwaliteit en de kwaliteit van de leefomgeving van de inwoners. Zij zijn van waarde voor:

- de economie, bijvoorbeeld doordat woningen en bedrijven met bomen in de omgeving meer waard zijn;
- de ecologie en natuur, bijvoorbeeld doordat zij een leefomgeving bieden voor vogels en insecten en ook mensen meer met de natuur in contact brengen;
- het welzijn van mensen, bijvoorbeeld door hun luchtzuiverende werking, geluidswering langs de A2 en het spoor, de invloed op de lichamelijke en geestelijke gezondheid van mensen en de schoonheidsbeleving.

De gemeente heeft voor het bomenbestand de zorg als beheerder, wat betekent dat zij de bomen beheert met het oog op duurzaamheid en veiligheid.

2.2 Bestaand gemeentelijk beleid voor bomen

Het beleid voor bomen heeft een directe samenhang met het beleid voor het landschap, de ruimtelijke ontwikkelingen en de openbare ruimte. In deze paragraaf is het huidige beleid op hoofdlijnen beschreven. De hoofdthema's zijn ecologie, natuur en milieu, cultuurhistorie en de kwaliteit van het beeld en de leefomgeving.

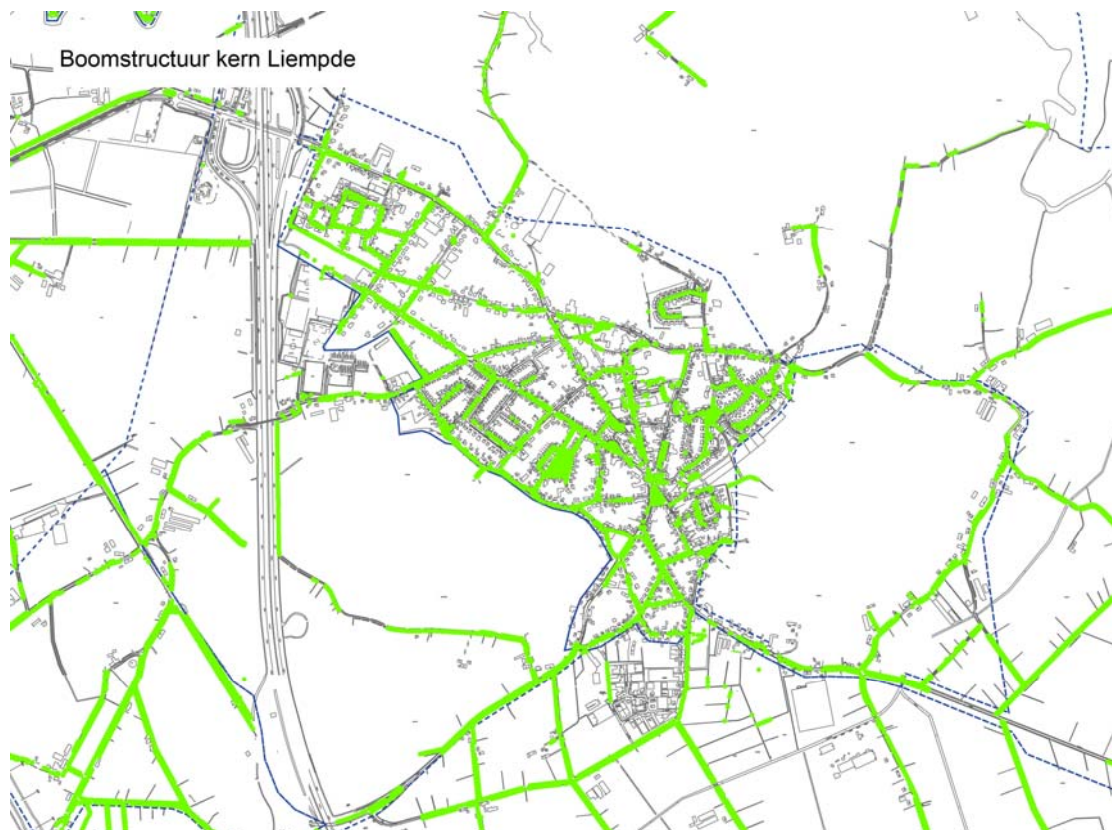
Ecologie, natuur en milieu

Het bevorderen van de ecologische kwaliteit en de milieukwaliteit dient als richtlijn voor de ruimtelijke ontwikkeling.

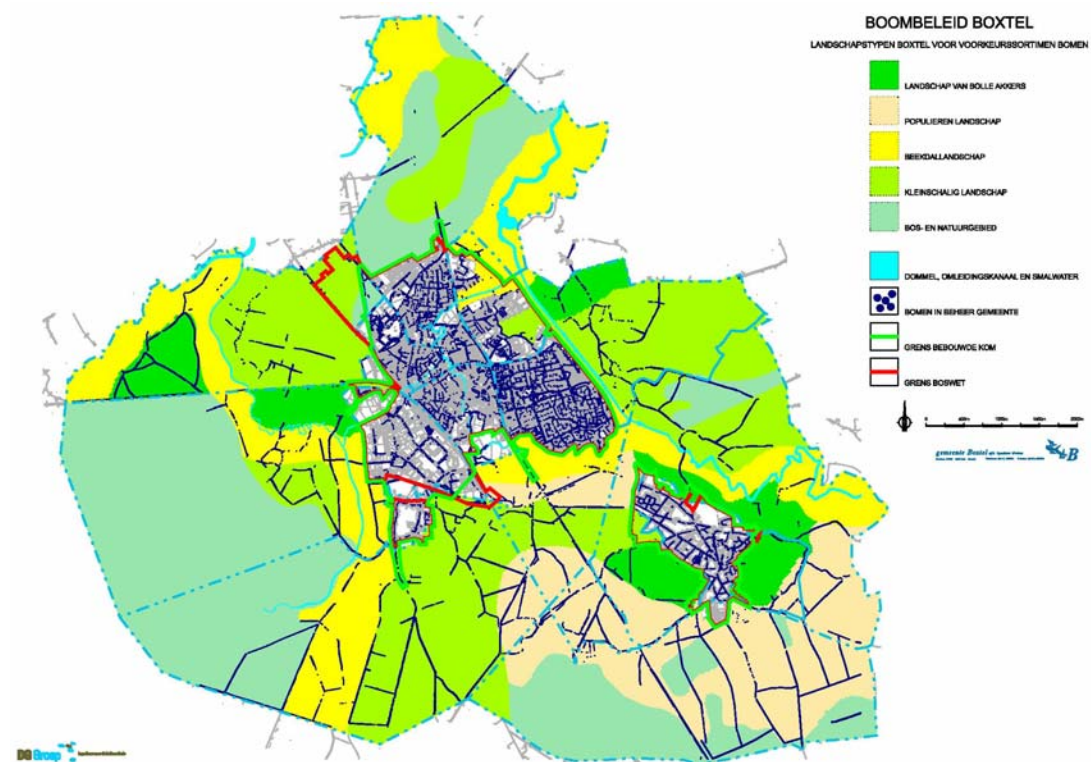
Het streven is om de verscheidenheid, de natuurlijkheid van het buitengebied van de gemeente Boxtel en de ecologische kwaliteit in de gemeente te vergroten. De keuze van boomsoorten sluit aan op de kenmerken van de landschapstypen. Bomen spelen een rol in de ecologische (verbindings)zones en gebieden. Voor ecologische verbindingszones zijn visies ontwikkeld, onder andere voor de Dommelzone, de droge zone tussen Kampina en Sparrenrijk en de verbinding langs de Blauwhoefseloop.

De juiste keuze van plantmateriaal en boomsoorten levert een bijdrage aan het verhogen van de biodiversiteit. De toepassing van autochtoon materiaal zorgt voor het behoud van genetische verscheidenheid. Verder levert dit materiaal een betere bijdrage aan het lokale en regionale ecosysteem.

Het afronden van de groene rand langs de gehele gemeente versterkt de samenhang van de ecologische structuur. In aanmerking komen de zuidwestzijde van de bedrijventerreinen Ladonk en Vorst, de oostrand van ontwikkelingslocatie Selissen langs de A2 en de zuidwestzijde van het bedrijventerrein Daasdonk.



Figuur 3. Kaart huidige bomen kern Liempde, bron: groenbeheersysteem



Figuur 4. Kaart landschapstypen uit Lokaal Ecologisch Raamwerk

Water is een ordenend principe voor ruimtelijke ontwikkelingen. Het waterplan voorziet in het vasthouden van gebiedseigen water en het plaatselijk vernatten van gebieden. Bomen hebben daarbij een functie voor het vasthouden van water. In vernatte gebieden zal de soortkeuze aangepast moeten worden aan de vochtiger omstandigheden.

Bron: Lokaal Ecologische Raamwerk, 2001; Buitengebied Boxtel in 2010, Ruimte voor Boeren, Burgers en Buitenlui; Waterplan gemeente Boxtel, 2004

Cultuurhistorie

Bomen leveren een bijdrage aan de cultuurhistorie. De keuze van de boomsoorten zorgt voor een versterking van het karakter van de landschapstypen: de bolle akkers, het populierenlandschap, het beekdallandschap, het kleinschalige coulisselandschap en de bos- en natuurgebieden. De herintroductie van de populierenkloon 'Marilandica' in het populierenlandschap brengt het historische karakter terug.

In de kern van Boxtel dragen de Noord-zuidas en de Cultuurhistorische as bij aan historische identiteit. De Noord-zuidas dient een sterke begeleiding met laanbeplanting te krijgen. Langs de cultuurhistorische as liggen plekken met historische en kenmerkende beplantingen: de lanen en monumentale bomen bij Kasteel Stapelen, het beplantingsprincipe van het Processiepark, de bomen op de Markt en de beplantingen in het Dommeldal.

Bron: Groene Levensader door Boxtel, 1999, Lokaal Ecologische Raamwerk, 2001; StructuurvisiePlus Boxtel, 2002; Buitengebied Boxtel in 2010, Ruimte voor Boeren, Burgers en Buitenlui, 2000; De Cultuurhistorische As, H+N+S, 2003.

Kwaliteit van beeld en leefomgeving

Het dorps- en landschappelijke karakter van de gemeente wordt hoog gewaardeerd. De beplanting dient bij te dragen aan de identiteit en herkenbaarheid van de woonomgeving. Het onderhoudsniveau moet zodanig zijn dat het de kwaliteit van de woonomgeving bevordert. Daarbij zorgt de gemeente voor een vitale en veilige boombeplanting.

Bron: StructuurvisiePlus Boxtel, 2002; Beeldgericht werken in het Groen, Gemeente Boxtel, 2005.

In bijlage 5 van dit bomenbeleidsplan staat een overzicht van de beleidsuitspraken die in de huidige beleidsplannen over bomen gedaan zijn.



Figuur 5. Beekdallandschap



Figuur 6. Kleinschalig landschap

2.3 Wettelijk kader en uitgangspunten voor bomen

De belangrijkste wetten en regelingen voor bomen zijn:

- De Boswet – met name de herplantplicht van bosopstanden,
- Bestemmingsplannen binnen de bebouwde kom en voor het bestemmingsplan buitengebied,
- De Flora- en faunawet – bescherming van leefgebieden bij ruimtelijke ontwikkelingen en beheer van bomen,
- De zorgplicht en aansprakelijkheid als beheerder volgens Burgerlijk Wetboek,
- Het (voor)pootrecht, dat voor een aantal locaties in de gemeente bestaat,
- De Keur Oppervlaktewateren Waterschap De Dommel 2005.

Een overzicht van de wetten en regelingen voor bomen en hun gevolgen zijn beschreven in bijlage 7. *Wetten en regelingen voor boombeheer*.

Voor het bomenbeleid gaat de gemeente uit van de publicatie Zicht op Bomen van de Bomenstichting, die gaat over het beleid en de lasten en lusten van bomen. De inventarisatie die de Bomenadviescommissie van de Werkgroep Natuur- en Landschapsbeheer Boxtel voor bijzondere bomen heeft gemaakt, is een van de basisstukken voor het beleid voor bijzondere en monumentale bomen.



Figuur 6. Publicatie "Zicht op Bomen" van de Bomenstichting

2.4 Beleidsvisie voor bomen

In de gemeente Boxtel staan groen, ecologie en duurzaamheid centraal. Hierbij zorgt de gemeente ervoor dat toekomstige generaties minstens zoveel kansen op ontplooiing en ontwikkeling hebben als wij zelf. Dat betekent zorgvuldig omgaan met natuur en milieu, mensen en hun verlangens, motivaties en culturen en de mogelijkheden van mensen te voorzien in hun huidige en toekomstige behoeften. Het bomenbeleid draagt daarom bij aan natuur en milieu, kwaliteit van de leefomgeving en cultuurhistorie. Daarnaast moet de inrichting en het beheer van de bomen zodanig zijn dat de boomstructuur lange tijd mee kan en er garanties zijn voor een goede instandhouding. Ook de aanschaf van het plantmateriaal en de soortkeuze zijn van belang om de doelen voor duurzaamheid te halen. De gemeente streeft naar goede communicatie met de bewoners en belangengroeperingen en biedt goede mogelijkheden voor participatie.

Ruimtelijke ontwikkelingen

De ruimtelijke ontwikkelingen van de gemeente Boxtel zijn beschreven in de Structuurvisie-Plus. Nieuwe infrastructuur zal begeleid worden door boombeplantingen van formaat. Bij stedenbouwkundige ontwikkelingen zal de ruimte en plek van bomen zodanig zijn dat zij een hoge leeftijd kunnen bereiken. In de ecologische verbindingzones draagt de keuze van bomen bij aan de mogelijkheden voor en de ontwikkeling van streekeigen soorten.

Natuur en biodiversiteit

In natuurgebieden en ecologische verbindingzones ondersteunt de soortkeuze van de bomen de ecologische kwaliteit en de biodiversiteit. Het gebruik van autochtoon plantmateriaal verhoogt de natuurwaarde, omdat deze planten goed passen in het lokale en regionale ecosysteem.

Bomen maken onderdeel uit van het totale scala van biotopen. Bijvoorbeeld in de Dommelzone kiest de gemeente daarom voor autochtonen wilgen en elzen; in de droge verbindingzones voor autochtone zomereiken en autochtone winterlindes, steeliepen en op sommige plekken essen.

De voorkeurssortimentlijst en de streefbeeld voor gebieden en lijnen dienen als basis voor de keuze van soorten, variëteiten en cultivars.

Voor biodiversiteit is het doel om de variatie in ecosystemen, streekeigen soorten en genenmateriaal te bevorderen. De soortkeuze van de bomen sluit daarom aan bij de variatie in landschapstypen en de verschillen in biotopen (onder andere in moerasbos, beplantingen bij poelen en bomensingels in kleinschalig agrarisch landschap). Uit onderzoek blijkt dat op de inheemse en streekeigen soorten een grotere variatie aan insecten voorkomt. Autochtoon plantmateriaal draagt bij aan goede levenscyclussen in het gebied. Hazelnoten die uit Frankrijk geïmporteerd worden, dragen bijvoorbeeld in ons klimaat minder noten dan de inheemse, waardoor deze minder goed als voedselplant voor inheemse dieren dienen.

Het gebruik van autochtoon plantmateriaal zorgt er voor dat het in de regio aanwezige genetisch materiaal op de langere termijn behouden blijft.

De gemeente streeft naar het vergroten van de kansen voor inheemse planten en dieren en het versterken van de kwaliteit van ecologische verbindingzones en biotopen die karakteristiek zijn voor de streek. De juiste soortkeuze van bomen volgens de voorkeurssortimentlijst draagt hieraan bij.

Milieu

De eerste milieuverbetering ontstaat al door aanschaf van duurzaam geteelde bomen en struiken. Verder zorgen bomen over het algemeen voor de verbetering van de luchtkwaliteit. Zij doen dit door de opname van gasachtige vervuilingen, het vasthouden van fijn stof en het afstaan van water. Door hun schaduw op gebouwen en verhardingen ontstaan er lagere concentraties ozon. Bomen leveren zuurstof via fotosynthese en reduceren de koolstofdamp emissies van geparkeerde auto's. In een straat zonder bomen zit tot wel vier keer zoveel stof in de lucht als in een straat met bomen.

Bomen en hagen langs (doorgaande) wegen kunnen bij een goede inrichting tot wel 15-25% van de fijn stof deeltjes afvangen en volgens recent onderzoek zelfs tot 75%

verdrijven. Bomen beperken de geluidshinder voornamelijk door verlaging van de windsnelheid waardoor geluid minder meewaait en de vermindering van turbulentie bij geluidsschermen.

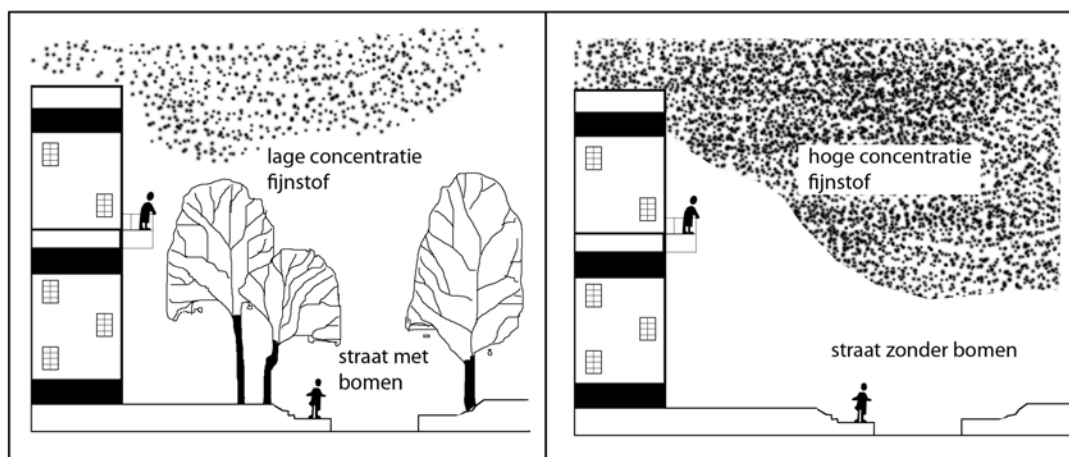
Voor de gemeente als geheel zijn groene randen van belang, bijvoorbeeld langs de A2, de spoorlijn, bij Sparrenrijk en de bedrijventerreinen. In de kernen filteren bomen de lucht. Alleen op plaatsen waar zeer druk verkeer is dat tussen gesloten gevelwanden rijdt, is het beter om geen gesloten kronendak te hebben. Deze situatie komt in de gemeente Boxtel nagenoeg niet voor.



Figuur 7. Parkeerplaats zonder bomen



Figuur 8. Parkeerplaats met bomen



Figuur 9. Fijnstofconcentratie in straten met en zonder bomen

Kwaliteit van de leefomgeving

De aanwezigheid van boombeplantingen levert een energiebesparing in huizen en een aangener klimaat in de woonomgeving onder andere door vermindering van de windsnelheden. De aanwezigheid van bomen schermt het zonlicht af. Uit onderzoek naar bomen in de omgeving van scholen, blijkt dat dit leidt tot een beperking van huidkanker. Ook blijkt dat kinderen in wijken met bomen meer buiten spelen.

Het gemeentelijke beleid is er op gericht om boombeplantingen in de woonomgeving, bedrijventerreinen en het buitengebied te behouden en te bevorderen. Per buurt is een strategie geformuleerd die afhankelijk is van de situatie in de wijk. Daarbij streeft men naar een gevarieerde opbouw van het bomenbestand door variatie in soort en leeftijd die aansluit op het karakter van de gebieden. Bij bouw- en ontwikkelingsactiviteiten is het streven om de bestaande bomen zoveel mogelijk te sparen (zie ook bijlage 8). Daarnaast is ter bescherming van bomen beleid ontwikkeld voor het kappen van bomen.

Cultuurhistorie

Boxtel en Liempde hebben een rijke historie die mede af te lezen is aan waardevolle bomen. De monumentale en bijzondere bomen dragen bij aan het karakter van de gemeente. Herdenkingsbomen herinneren aan bijzondere gebeurtenissen. Daarom krijgen de monumentale en bijzondere bomen in de gemeente extra bescherming, ook die bomen die particulier eigendom zijn.



Figuur 10. Monumentale boom



Figuur 11. Bijzondere boom

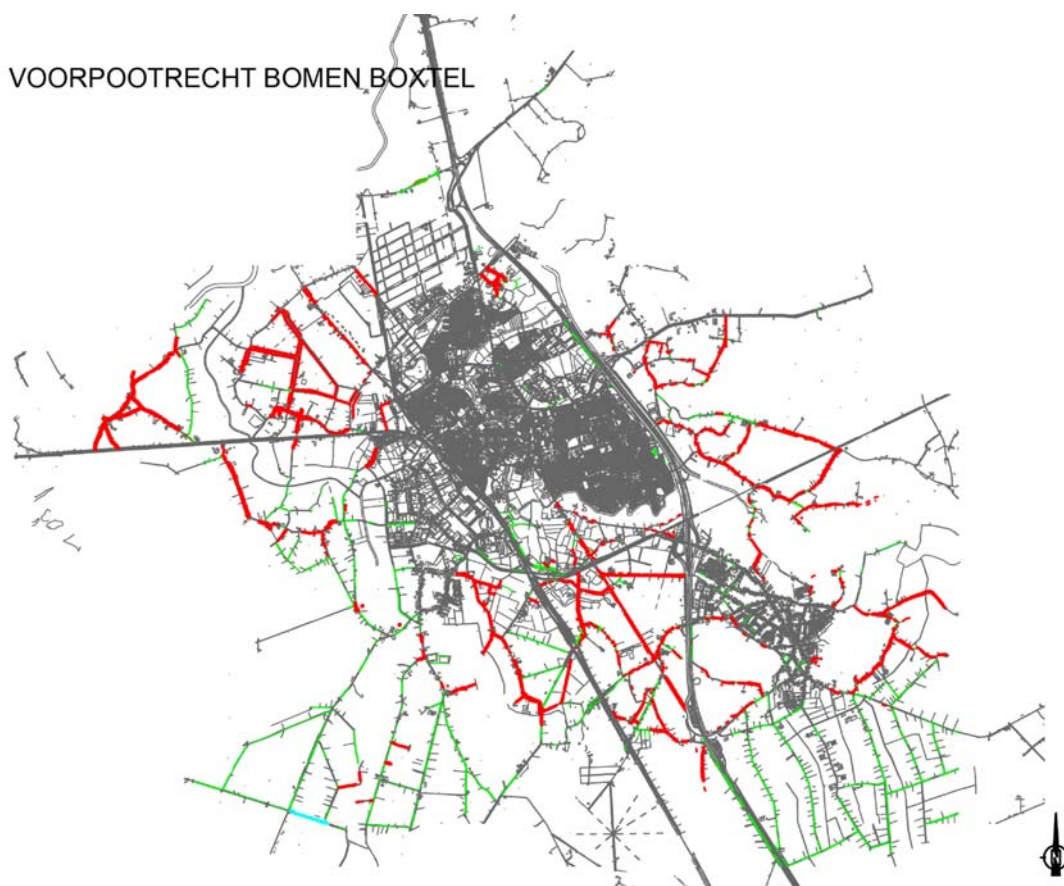
In de gemeente komen verschillende karakteristieke landschappen voor, die elk hun eigen type beplanting kennen. Ook zijn nog beplantingen aanwezig met soorten met een autochtone herkomst, bijvoorbeeld van steeliep, zomerlinde, haagbeuk, wilde zoete kers, es, zomereik en spaanse aak. De bescherming van deze cultuurhistorisch waardevolle beplantingen is van het grootste belang. Zo zullen Liempdse wilgen (*Salix alba* 'Liempde') zeker niet vergeten worden. In het Boxtelse buitengebied is de tendens dat (boom)beplantingen langs perceelsgrenzen, wegen, paden en steilranden langzaam verdwijnen.

Het landschap in de gemeente Boxtel kenmerkt zich door het groene karakter, de kleinschaligheid en een complex van beken, open akkers, bolakkers, bossen en heiden. De kernkwaliteiten van Nationaal Landschap Het Groene Woud wordt voor een groot gedeelte bepaald door de aanwezige bomenrijen en andere groenstructuren. Het streven is om de lintvormige beplantingen te behouden en waar mogelijk te versterken door aanplant (o.a. via zgn. groene diensten), bijvoorbeeld door de herintroductie van de populierenkloon 'Marilandica' en Liempdse wilgen in het populierenlandschap, het aanbrengen van stevige akkerrandbeplantingen bij de grote bolakkers en het beplanten van kenmerkende steilranden.

Voor herinrichting en ontwikkeling hanteert de gemeente voorkeurslijsten bij de keuze van bomen. In het buitengebied zijn karakteristieke landschapstypen onderscheiden. Elk landschapstype heeft zijn eigen opbouw en samenstelling van de (boom)beplanting. Bij aanplant gaat de voorkeur uit naar autochtoon plantmateriaal. Voor het buitengebied geldt dat het streven daar volledig op autochtoon of streekeigen materiaal gericht is. In het landelijke gebied is de tendens dat (boom)beplantingen langs perceelsgrenzen, wegen, paden en steilranden verdwijnen.

Aan de stedenbouwkundige opbouw van de gemeente Boxtel is de historische ontwikkeling af te lezen. Elke kern of wijk heeft een identiteit die voortkomt uit de ligging in het landschap, de ontstaanswijze en de tijd waar de ontwikkeling plaatsvond. Per gebied hanteert de gemeente een strategie om de cultuurhistorische kwaliteiten van de plek te behouden en te ontwikkelen en te voldoen aan de hedendaagse functionele en ecologische eisen.

De karakteristiek van de boombeplantingen in Liempde, Lennisheuvel en langs de wegen in het buitengebied zijn in belangrijke mate bepaald door het (voor)pootrecht. Dit is het recht om een beplanting te mogen hebben op een perceel van een ander, bijvoorbeeld in de berm van de openbare weg. Het grootste deel van de pootrechten bestaat uit het voorpootrecht. De gemeente streeft ernaar om het voorpootrecht langs openbare wegen te behouden om zo het beeld van korte boomrijen van verschillende leeftijd en soort te in stand te houden. Wel dienen houders van (voor)pootrecht rekening te houden met de eisen van de wegbeheerder. Daarnaast is het wenselijk dat zij soorten aanplanten die bijdragen aan de biodiversiteit en de ecologische en cultuurhistorische waarde in de verschillende landschapstypen.



Figuur 12. (Voor)pootrechten bomen in de gemeente Boxtel



Figuur 13. Voorpootbomen

Duurzaamheid

Het bevorderen van duurzaamheid begint bij de initiatieffase van boombeplantingen. Daarbij is de manier waarop de bomen geteeld worden van belang. Teeltmethoden waarbij duurzaamheid de boventoon voert en het toepassen van biologisch geteeld plantmateriaal hebben de voorkeur.

Het beheer voor bomen is erop gericht om de juiste boom op de juiste plaats te laten staan en de bomen op een zo duurzame mogelijke manier te beheren. De tijdshorizon is hierbij een periode van 99 jaar. Op deze manier kunnen bomen op een gezonde en veilige manier volwassen worden en lange tijd in stand blijven. Voor de instandhouding is een planmatig beheer noodzakelijk, waarbij de veiligheid van bomen speciale aandacht krijgt.

De boomstructuur voor de belangrijkste structuurlijnen, routes voor langzaam verkeer en beeldbepalende beplantingen zal op een duurzame wijze in stand gehouden worden. Voor beheer en inrichting geldt een programma van eisen waardoor groeimogelijkheden van de bomen gewaarborgd zijn en de eventuele lasten van bewoners beperkt worden.

Iedere individuele boom is van waarde voor de economie, de ecologie en natuur, het welzijn van mensen en de schoonheidsbeleving. Tegenover het algemene belang van bomen staat het feit dat bewoners op een aantal punten bomen als lastig ervaren. Vooral over bomen dicht bij huis zijn vragen. Voor het omgaan met meldingen en vragen van bewoners hanteert de gemeente de principes uit de publicatie *Zicht op Bomen (Bomenstichting, 2004)*. Dit betekent dat bomen alleen uit oogpunt van veiligheid of risico van de weggebruiker gekapt worden en niet op basis van klachten van bewoners.



Figuur 14. Bomen te dicht op voorgevel



Figuur 15. Goede keuze voor een smalle straat

Communicatie en participatie

Voor het bewustzijn van de kwaliteit van boombeplanting en duidelijkheid over het beheer is een goede communicatie met bewoners een uitgangspunt. De gemeente Boxtel hecht aan betrokkenheid van bewoners en gebruikers bij de planvorming. De initiatieven en ideeën leveren een meerwaarde. Participatie is een voorwaarde voor het realiseren van gemeenschappelijke doelen.

Daarom betreft de gemeente lokale belangengroepen systematisch bij de ontwikkeling en implementatie van het bomenbeleid en bij ruimtelijke planvorming. Bij de feitelijke uitvoering van inrichting en beheer worden de betrokkenen gericht geïnformeerd.

Tabel 3.1 Karakteristiek van de boomstructuur per wijk of gebied		
Gebied	Stedenbouwkundige karakteristiek	Essentie boomstructuur
Centrum 1200 – heden	Historisch gegroeid centrum met in oost-westrichting een meanderende as met winkels, horeca en andere voorzieningen. In noord-zuid richting een historische as van de Kerkheuvel (St. Petruskerk) naar Kasteel Stapelen.	Enkele accenten, bomen zijn schaars. Waardevolle monumentale bomen staan op pleintjes, bij kerken, langs de Dommel en op privé-gebied. In gerenoveerde straten aan de westkant bomenrijen van robuuste boomsoorten. Rond instellingen in de buitenring en langs de Dommel een parkachtige structuur van bomen.
Breukelen - 1960	Langs historische linten organisch gegroeide buurt met uitbreidingen in de 50-er en 60-er jaren. Voornamelijk rijtjeshuizen met krappe straatprofielen. Enkele kleine inbreidingen uit het eind van de 20e eeuw.	In historisch deel streekgebonden soorten als zomereik en linde, in dit deel relatief weinig bomen. In nieuwer deel straten met enkele of dubbele rijen bomen, geen duidelijke hoofdstructuur en een grote variatie aan soorten. De doelstelling was het streven naar sierwaarde en het laten zien de verscheidenheid aan boomsoorten.
Kalksheuvel	Lintbebouwing langs historische weg	Langs weg dubbele losse rij bomen.
Selissenwal 1950-1970	Rechthoekig verkavelde buurt met laagbouw rijtjeshuizen.	Geordende structuur met rijen bomen zonder duidelijke hoofdstructuur. Achterliggend idee: streven naar een sortiment met grote variatie en sierwaarde verschuift naar de keuze voor robuuste, merendeel inheemse boomsoorten. Rijen van Noorse esdoorn, ruwe berk, haagbeuk, boomhazelaar, sierpeer, linde en zomereik.
Bedrijven-terrein Ladonk 1955-1998	Een gemengd bedrijventerrein van ca 100 hectare. Deel van Scheepdonkseweg als historische weg. Grote blokken bebouwing.	Structuurbepalende beplanting langs hoofdroutes van gewone es, plataan, moereseik, zomereik en linde. Achterliggend idee: robuuste boomstructuur die de indeling van het bedrijventerrein verduidelijkt.
Boxtel Oost Hoogbouw 1960	Flatwijk volgens de principes van de moderne architectuur met ruim opgezet openbaar groen.	In het openbaar groen veel gras met groepen bomen, langs de hoofdstraten bomenrijen van soorten van de 1e grootte. Achterliggend idee is een forse boomstructuur en boomgroepen die in schaal passen bij de hoogbouw.
Boxtel Oost Laagbouw noordelijke deel 1960-1985	Woonstraten met laagbouw van rijtjeshuizen met aan de randen van de wijk vrijstaande bebouwing. In het midden van de buurt een parkgebied. Duidelijke opbouw van hoofdontsluitingsweg waarop doodlopende straten of hofjes aansluiten.	Hoofdboomstructuur langs buurtontsluitingswegen en hoofdfietsroutes. Achterliggend idee: beeldbepalende bomenrijen in hoofdstructuur (bomen 1e grootte) en in woonstraatjes en hofjes keuze voor robuuste boomsoorten, waardoor de buurt een groen uiterlijk moet krijgen met accenten van (kleine groepjes) solitaire. In randen aansluiting zoeken op landschappelijke situatie met populieren en wilgen.
Boxtel Oost Laagbouw zuidelijk deel 1960-1985	Woonstraten met laagbouw van rijtjeshuizen met aan de randen van de wijk vrijstaande bebouwing. In het midden van de buurt een parkgebied, Duidelijke opbouw van hoofdontsluitingsweg waarop doodlopende straten of hofjes aansluiten.	Hoofdboomstructuur langs buurt-ontsluitingswegen en hoofdfietsroutes. Achterliggend idee: beeldbepalende bomenrijen in hoofdstructuur (bomen 1 ^e grootte) en in woonstraatjes en hofjes keuze voor robuuste boomsoorten, waardoor de buurt een groen uiterlijk moet krijgen met accenten van (kleine groepjes) solitaire. In randen aansluiting zoeken op landschappelijke situatie met populieren en wilgen.
Munsel 1988-1990	Laagbouw buurt met ruime groen opzet buurtontsluiting met korte, bochtige woonstraatjes. Munselse Hoeve als historische route.	Beeldbepalende groep ruwe berk in centraal deel, verder variatie in de korte rijtjes bomen met soorten als sierpeer, zomereik en populier. Achterliggend idee: aansluiting zoeken op landschappelijke elementen en historische lijnen (Munselse Hoeve) en een beeldbepalende boomstructuur.
Selissen 1990-1992	Laagbouw buurt met weinig openbaar groen en ruim opgezette straatprofielen.	Hoofdstructuur van smalbladige es en boomhazelaar. Achterliggend idee: streven naar voldoende ruimte voor een duurzame boomstructuur.
In Goede Aarde - 2005	Landgoed met daarin verspreide woonbebouwing en nieuwe woonstraatjes.	Monumentale bomen en lanen (linde) van landgoed dienen als hoofdstructuur.
Bedrijventerrein Vorst 2006-	Een bedrijventerrein op de overgang naar het buitengebied ingericht volgens duurzaamheidsprincipes	Structuurbepalende laanbeplanting langs de hoofdroute. Ecologische zone bij de overgang naar het buitengebied.
Liempde	Gelegen op een overgang van hoge, droge akkers naar het lage en natte Dommeldal. Structuur van linten met als centraal punt de 'brink' met de RK-kerk.	Langs hoofdroute voornamelijk zomereik (deels zuilvorm) en linde. Achterliggend idee: in historisch deel keuze voor deze streek traditionele boomsoorten. In korte woonstraten siersortiment.
Lennisheuvel	Historisch gegroeid carré rondom een open groenzone met lintbebouwing.	Beplanting langs wegen van voornamelijk zomereik (deels zuilvormig) met in korte straten bomenrijtjes van gevarieerd sortiment. Achterliggende gedachte: hoofdstructuur traditioneel met in de uitbreiding variatie.

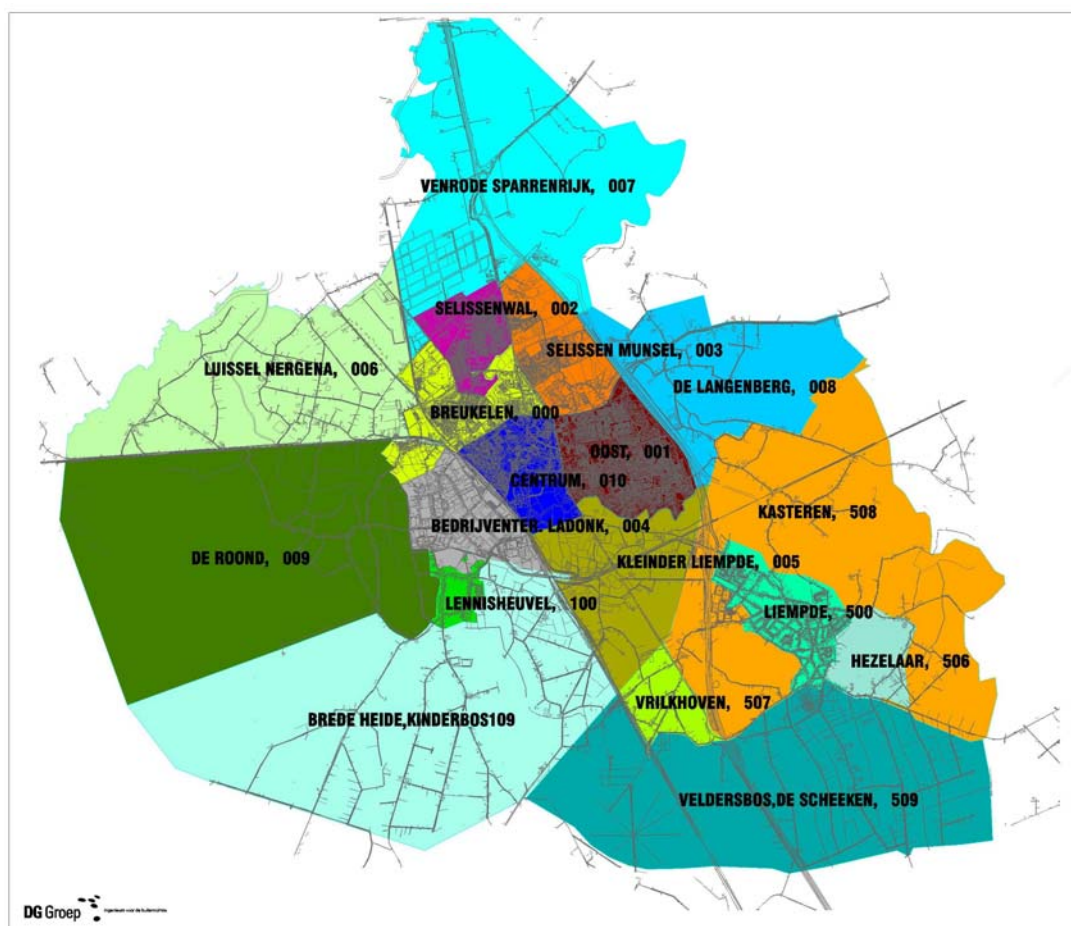
3. Boomstructuur gemeente Boxtel

In dit hoofdstuk is voor de toekomstige boomstructuur van de gemeente een karakteristiek en strategie beschreven. De streefbeeldens voor de lange termijn, met een tijdshorizont van 99 jaar, staan in bijlage 6.

De gemeente streeft naar duurzame instandhouding van haar bomenkapitaal. Hiervoor is het beleid voor monumentale en bijzondere bomen van de gemeente en op particulier terrein beschreven.

De boombeplanting binnen de kernen hangt samen met de stedenbouwkundige ontwikkeling, de boombeplanting in het buitengebied heeft een relatie met de verschillende landschapstypen in de gemeente.

De doelstelling voor de boomstructuur is te komen tot een raamwerk dat lange tijd in stand kan blijven, de huidige karakteristiek versterkt en bijdraagt aan de ruimtelijke kwaliteit van toekomstige ontwikkelingen. De stedenbouwkundige typering en de essentie van de boomstructuur voor de gebieden binnen de kernen is te vinden in tabel 3.1.



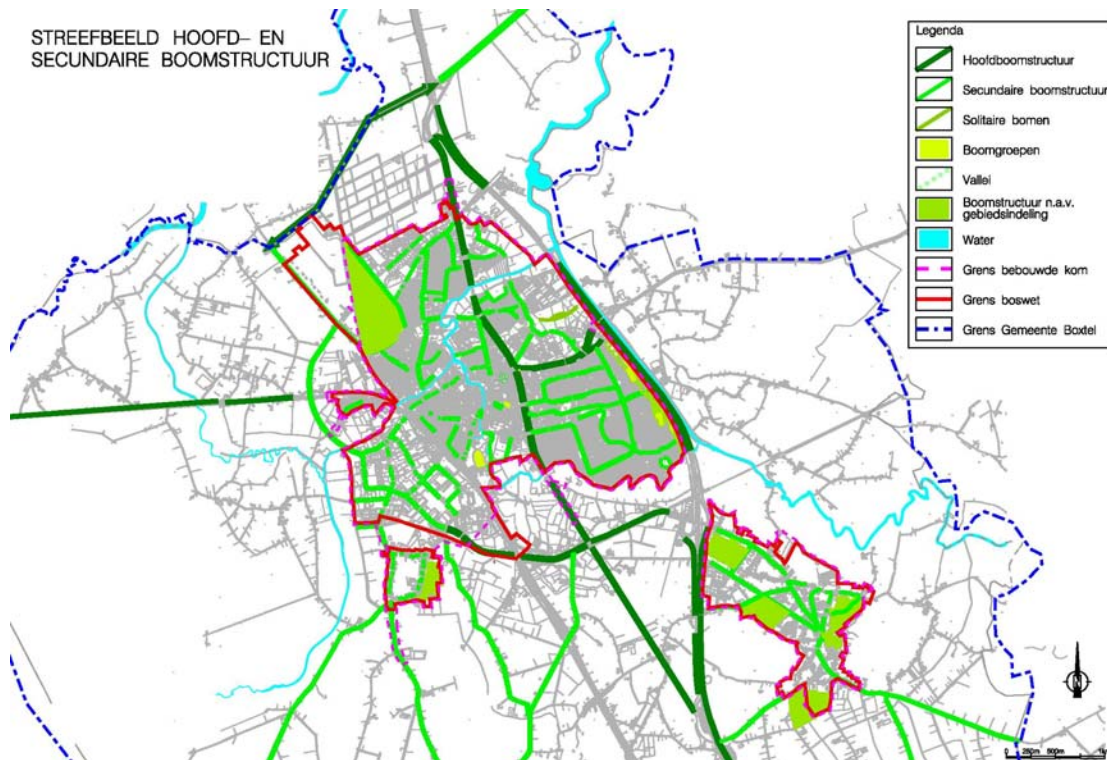
Figuur 16. Gebiedsnamen gemeente Boxtel

Tabel 3.2 Strategie voor de boombeplanting per lijn en gebied	
Gebied	Strategie
Grote lijnen	De ontwikkeling van de hoofdboomstructuur is erop gericht om samenhangende lanen of lijnbeplantingen voor doorgaande routes te ontwikkelen. In de bebouwde kom is de voorkeur voor beplantingen van zomereik of linde. De soortkeuze voor de laanbeplantingen buiten de bebouwde kom hangt af van het type landschap waarin de lijn gelegen is. Bijvoorbeeld in het beekdallandschap wilg, els en es; in de hogere gelegen gebieden zomereik; in het bosgebied zomereik en beuk.
Centrum 1200 – heden	Inzetten op behoud van alle aanwezige bomen in het centrum, met speciale aandacht voor monumentale bomen. Op plaatsen waar zich groeiplaatsproblemen voordoen, zal geïnvesteerd worden in het boombestand. Sierbomen met veel vruchtval op den duur vervangen door soorten die geen of weinig vruchten dragen.
Breukelen - 1960	Voor de bomen langs de hoofdroutes voornamelijk zomer- en winterlinde toepassen. In woonstraatjes waar te grote maat bomen als rij staan, deze op den duur vervangen door bomen van de 2e grootte met sierwaarde (sierpeer, sierkers, krent, meidoorn). Sierbomen met veel vruchtval op den duur vervangen door soorten die geen of weinig vruchten dragen.
Kalksheuvel	Karakteristieke rijen behouden. In directe woonomgeving wilg en populier op den duur vervangen door zomer- en winterlinde. Het doel is een lommerrijk beeld.
Selissenwal 1950-1970	Selissenwal Noord: De boombeplanting beperken tot begeleiding hoofdontsluiting door voor deze plek in het landschap passende boomsoort. Selissenwal: De secundaire structuur van bomen van de 1e of 2e grootte volgt de ontsluiting. Langs historische routes (Baandervrouwenlaan, Baanderherenweg) bomen van de 1e grootte. Langs noordelijke rand soort die past bij bosgebied. In de smalle straten cultuursoorten, die qua maat in de straat passen, dus hier bomen van de 2e of 3 ^e grootte met een smalle vorm.
Bedrijventerrein Ladonk 1955-1998	Bij herprofilering ontsluitingswegen de boomstructuur aanvullen, bij voorkeur met lindes en essen.
Boxtel Oost Hoogbouw 1960	Behoud van de structuur van bomen van de 1e grootte die de ruimte vormen, zowel op parkeerplaatsen, langs de ontsluitingswegen en bij het kruispunt van de Schijndelseweg en Brederodeweg. Soorten met een kortere levensduur (zoals populier en abeel) vervangen door duurzame soorten. De grote populieren zo lang mogelijk respecteren.
Boxtel Oost Laagbouw noordelijke deel 1960-1985	Aanvullen boomstructuur met bomen van de 1e grootte langs hoofdontsluitingen (Europalaan, Nieuwe Nieuwstraat, deel van Hendrik Verheeslaan, Hobbendonkseweg). In woonstraten bomen van de 2e grootte. Minder vitaal groeiende soorten (bijvoorbeeld esdoorn) vervangen door beter groeiende soorten. Op plaatsen waar de bomen niet goed groeien groeiplaatsverbetering toepassen. Groene zone langs A2 handhaven.
Boxtel Oost Laagbouw zuidelijk deel 1960-1985	Hoofdboomstructuur langs buurtontsluitingswegen en hoofd fietsroutes duurzaam in stand houden. Waar nodig deze bomen vrijstellen ten nadele van aangrenzende bomen die deze overgroeien. Waar in woonstraatjes populieren, wilgen en te grote soorten zijn aangeplant deze vervangen door soorten van de 2e grootte, in de groene lobben aan de zuidkant paardekastanje toepassen. Op groene plekken met veel bomen en waar deze te dicht op de huizen staan en de lichtinval belemmeren, de bomen dunnen. Groene zone langs A2 handhaven.
Munsel 1988-1990	Populier en wilg in directe woonomgeving vervangen. Langs historisch lint (Munselse Hoeve) een laan van zomereik ontwikkelen.
Selissen 1990-1992	Duurzaam instandhouden aanwezige boombeplanting.
In Goede Aarde - 2005	Het beleid is erop gericht een robuust raamwerk van laanbeplantingen te maken die het landgoed karakter versterken. Langs de "Groene Vallei" soorten die in deze streek van nature in beekdalen voorkomen met toepassing van autochtone soorten.
Bedrijventerrein Vorst 2006-	Ontwikkelen en handhaven robuuste boomstructuur met streekeigen beplantingen.
Liempde	Dorpse karakter herkenbaar laten zijn door gebruik streekeigen boomsoorten (winterseik en zomereik, winterlinde) langs de oude linten. Buiten de bebouwde kom toepassing van populier en Liempde wilg als wegbeplanting. Liever een lossere rij zomereiken toepassen, dan een rij van zuileiken die niet in het cultuurhistorische beeld passen. In nieuwere uitbreidingen sierbomen toepassen die qua maat in de woonstraatjes passen.
Lennisheuvel	Dorpse karakter herkenbaar laten zijn door gebruik streekeigen boomsoorten (zomereik en winterseik, winterlinde) langs de oude linten. Buiten de bebouwde kom toepassing van zomereik en es als wegbeplanting. Liever een lossere rij zomereiken toepassen dan een dichtopeen staande rij van zuileiken, die niet in het cultuurhistorische beeld passen. Aan de rand van Het Groene Woud ook wilde peer en wilde appel. In de nieuwere uitbreiding een siersortiment toepassen dat qua maat in het profiel past.
Wegen in landelijk gebied	De wegbeplantingen over het algemeen begeleiden met aan weerskanten een rij van bomen van de 1e grootte. Afhankelijk van de leeftijdsopbouw en soortensamenstelling van de bomen deze bij verminderde vitaliteit per rij vervangen (korte rijen of langere stukken). De soortkeus aanpassen aan het landschapstype waarin de weg gelegen is zie het voorkeursortiment en de kaart met de landschapstypen
Dommelzone	Ontwikkelen als ecologische verbindingzone met een autochtone soortkeus die aansluit op het beekdallandschap onder andere: zwarte en witte elzen, grauwe wilg en boswilg. Uitwerking volgens de principes van de Dommelvisie.

Toekomstige hoofd- en secundaire boomstructuur

De toekomstige hoofdboomstructuur bestaat uit de boombeplantingen langs de belangrijkste structuurbepalende lijnen in de gemeente Boxtel en de hoofdroutes voor langzaam verkeer. Deze grote lijnen voor boombeplanting zijn ontleend aan structuren uit de StructuurvisiePlus.

De secundaire boomstructuur bestaat uit de beeldbepalende beplantingen binnen de gebieden.



Figuur 17. Hoofd- en secundaire boomstructuur gemeente Boxtel

Boomstructuur: strategie voor gebieden en lijnen

De strategie voor boombeplantingen en de streefbeelden dienen als uitgangspunt voor ontwerp, inrichting en beheer van de gemeentelijke boomstructuren. Hiervoor is per gebied in de bebouwde kom van de gemeente Boxtel het volgende beschreven:

- de karakteristiek van de lijn of het gebied;
- de algemene strategie voor een gebied of een structuur. Hierin staat hoe de gemeente in principe met alle bomen in het gebied omgaat. Dit beleid is ook richtinggevend voor bomen die niet bij de afzonderlijke lijnen of plekken genoemd zijn.

Het streefbeeld per lijn en gebied in bijlage 6 is gericht op een periode van 99 jaar. Hier staat het beeld dat de gemeente op den duur wil bereiken of behouden. Afhankelijk van de urgentie, de ontwikkelingen op een bepaalde plek of het samenvallen met andere werken is in *Deel 2. Implementatie Bomenbeleidsplan, hoofdstuk 4 Bomenrenovatieplan* aangegeven, wanneer de benodigde maatregelen gepland zijn.

4. Monumentale en bijzondere bomen in de gemeente Boxtel

4.1 Begripsbepaling monumentale en bijzondere bomen

In Boxtel staan oude beeldbepalende bomen die bijzondere bescherming verdienen. Van deze monumentale en bijzondere bomen heeft de gemeente een lijst opgesteld.

Een aantal monumentale en bijzondere bomen staan op particulier gebied. Deze zijn over het algemeen in eigendom en beheer bij particulieren. De gemeente hecht er belang aan dat deze bomen goed onderhouden worden en dat de veiligheid rondom deze bomen gewaarborgd is.

Het beheer van deze bomen, die bijdragen aan het beeld en de kwaliteit van de buitenruimte, omvat in ieder geval een regelmatige VTA-controle. Uit de controle blijkt het uit te voeren beheer (verwijderen dood hout, snoei op veiligheid, verbeteren groeiomstandigheden).

Voor die monumentale en bijzondere bomen, waarvoor de eigenaar geen aanspraak kan doen op een landelijke subsidie, komt de gemeente particulieren tegemoet in de inspectiekosten en afhankelijk van de inspectieresultaten een tegemoetkoming in de onderhoudskosten.

Bij de formulering van het beleid voor monumentale bomen is voortgebouwd op het rapport over bijzondere bomen met bijbehorende inventarisatie uit 2002 van de Bomenadviescommissie (van de Werkgroep Natuur- en Landschapsbeheer Boxtel) en de landelijke richtlijnen van de Bomenstichting.

Voor het beleid voor monumentale en bijzondere bomen maakt de gemeente onderscheid tussen:

- **monumentale bomen:** Een boom (solitair of als bomengroep of bomenlaan) in de openbare ruimte of op particulier terrein, die niet in bosverband staat, met een leeftijd van minimaal 80 jaar, die door zijn leeftijd en verschijning beeldbepalend en onvervangbaar is voor het karakter van de omgeving (zie de criteria in tabel 4.1). Een monumentale boom is in een goede of redelijke conditie en voldoet naast het leeftijds criterium aan een of meer van de criteria die hierna genoemd worden. Daarnaast worden herdenkingsbomen en bomen met een grote dendrologische waarde ook tot de monumentale bomen gerekend (bij deze bomen geldt het leeftijds criterium niet).
- **bijzondere bomen:** Een boom (solitair, als bomengroep of bomenlaan) die ouder dan 50 jaar is, beeldbepalend is voor de openbare ruimte of een bijzondere cultuur-historische waarde vertegenwoordigt. Naast het leeftijds criterium voldoet deze aan een of meerdere criteria die in tabel 4.1 genoemd worden.



Figuur 18. Monumentale boom in het centrum van Boxtel

Criteria voor monumentale bomen

Een boom wordt tot de categorie monumentale of bijzondere bomen gerekend, indien deze voldoet aan:

- het leeftijds criterium;
- en tenminste nog een ander criterium uit tabel 4.1.

Op basis van deze criteria is een lijst van monumentale en bijzondere bomen vastgesteld die een keer per 5 jaar herzien wordt.

Tabel 4.1. Tabel met criteria voor monumentale en bijzondere bomen		
criterium	Vereiste voor monumentale bomen	Vereiste voor bijzondere bomen
Leeftijd	De boom is minstens 80 jaar oud. (Het leeftijds criterium is niet van belang als het gaat om een boom met grote dendrologische waarde of als het een herdenkingsboom is.)	De boom is minstens 50 jaar oud.
Omtrek en hoogte	De boom geldt vooral vanuit de beleving van mensen door de omtrek en hoogte als waardevol.	
Cultuurhistorische waarde	De boom vormt een karakteristieke eenheid met gebouwen of met functies van gebouwen of plaatsen zoals stadhuizen, kerkhoven, parken, boerderijen, oprijlanen enzovoorts. Het weghalen van de bomen heeft het verkleinen of zelfs het te niet doen van de cultuurhistorische waarde van het geheel als gevolg.	
Dorpsschoon	De boom maakt deel uit van een beschermd stadsgezicht (dorpsschoon)	
Zeldzaamheid	De boom is dendrologisch (bomen-wetenschappelijk) zeldzaam of vervult een unieke ecologische functie (voor samenhangen in de natuur).	
Beeldbepalende waarde	De boom is beeldbepalend voor de plek, ofwel als solitair ofwel als onderdeel van een groep of een gebouw ensemble.	
Toekomstwaarde	De boom heeft gezien leeftijd, conditie en groeiomstandigheden goede vooruitzichten om op middellange termijn in stand te blijven.	
Gezondheid	Een boom wordt <u>niet</u> aangemerkt als een monumentale of bijzondere boom als de gezondheidssituatie zodanig is dat de boom niet behouden kan blijven, waarbij het de kans op genezing afgewogen wordt met de daarvoor te maken kosten. Alle monumentale en bijzondere bomen zijn VTA-plichtig. De procedure van VTA-inspectie is opgenomen in deel 2 Implementatie Bomenbeleid	
Veiligheid	Een boom wordt <u>niet</u> aangemerkt als een monumentale of bijzondere boom als er een zeker veiligheids- en schaderisico voor voetgangers, verkeer en gebouwen aanwezig is. De zorgplicht van gemeente is beschreven in deel 2. Implementatie Bomenbeleid.	

4.2. Beleid voor monumentale en bijzondere bomen

Voor alle stedenbouwkundige ontwikkelingen en inrichtings- en beheersmaatregelen is het duurzame behoud van:

- monumentale bomen een randvoorwaarde (dus een hard kader) en
- bijzondere bomen een uitgangspunt (een startpunt om mee te nemen in alle plannen en maatregelen).

Hierbij maakt de gemeente geen onderscheid tussen de activiteiten van overheden, bedrijven of particulieren.

De implementatie van het beleid bestaat uit:

1. Opstellen van een lijst met monumentale en bijzondere bomen

De gemeente stelt een lijst van monumentale en bijzondere bomen vast op basis van een inventarisatie, waarbij de criteria uit § 4.1 gehanteerd worden. Deze lijst wordt een keer per 5 jaar geactualiseerd. De monumentale en bijzondere bomen worden in het groenbeheersysteem van de gemeente vastgelegd, zodat bij beleidsontwikkeling en planvorming de status en de exacte locatie van de bomen bekend is. Voor de aanwijzing van monumentale en bijzondere bomen wordt de procedure van de Algemene Wet op Bestuursrecht gehanteerd.

2. Bestemmingsplan

De monumentale en bijzondere bomen worden opgenomen in de bestemmingsplannen op het moment dat deze gewijzigd worden. Dit is juridisch het sterkste instrument voor de (toekomstige) monumentale bomen. Hierdoor kan het belang om een boom duurzaam in stand te houden dwingend wordt meegenomen in de belangenafweging en is het mogelijk om beschermende voorwaarden te stellen.

3. Structuurplan

De monumentale en bijzondere bomen maken via de lijst deel uit van de boomstructuur die vastgesteld wordt in het bomenbeleid. Deze boomstructuur is het uitgangspunt voor beleid, planvorming, inrichting en beheer.

4. *Kapvergunningen*

Aanvragen voor een vergunning voor het kappen van bomen die op de lijst van monumentale en bijzondere bomen staan, worden geweigerd. Ook het verbod van beschadigingen valt onder de kapverordening. Bij schadeberekening zal het meest actuele rekenmodel van de NVTB gehanteerd worden. De opbrengsten van opgelegde boetes worden gereserveerd voor beschermende maatregelen of nieuwe aanplant.

5. *Procedure van bouw-, aanleg- en kapvergunning*

In de procedure voor het verlenen van bouw-, uitweg-, aanleg- en kapvergunningen zal het raadplegen van de lijst en kaart met monumentale en bijzondere bomen als een aparte stap worden opgenomen.

6. *Groenhoofdstuk in de bouwverordening*

In de bouwverordening zal een groenhoofdstuk worden opgenomen waarin de eisen voor bescherming van bomen staan. Via deze weg kunnen bij toewijzing van bouwvergunningen boombeschermende voorschriften worden gegeven en kan al in een vroeg stadium verwezen worden naar de afzonderlijke kapverordeningsprocedure. Zowel aan nutsbedrijven, aannemers, ondernemingen als particulieren kunnen daardoor (besteks)-voorwaarden (volgens RAW) worden gesteld.

7. *Schade aan monumentale en bijzondere bomen*

Bij schade aan monumentale en bijzondere bomen hanteert de gemeente een schaderegeling volgens de actuele versie van het rekenmodel van de NVTB. De uitwerking van de schaderegeling staat in deel 2 Implementatie Bomenbeleidsplan.

8. *Handhaving (toezicht op uitvoering)*

Het zorg dragen voor goede handhaving van de wet- en regelgeving via onder meer toezicht en controle en het consequent treffen van sancties bij niet-naleving is (ook preventief) van groot belang vanwege de afschrikkende en de voorbeeldwerking. De gemeente reserveert een jaarlijks budget voor handhaving.

9. *Tegemoetkoming in de kosten voor particulieren.*

De gemeente stelt naar analogie van de nationale regeling een gemeentelijke subsidieregeling in voor particulieren die een monumentale boom op hun terrein hebben staan waardoor er een financiële tegemoetkoming beschikbaar komt voor de VTA-inspecties (het kan ook zijn dat de gemeente deze inspectie uitvoert voor particulieren) en het onderhoud.

10. *Bijzondere maatregelen en voorzieningen*

Indien er sprake is van voor bomen ingrijpende maatregelen op het gebied van onder andere bouw en verbouw, wegeaanleg, riolerings- en bekabelingswerk zullen in ieder geval de volgende specifieke maatregelen getroffen worden:

- In de initiatieffase van planvorming van een project of maatregel inwinnen van adviezen over mogelijkheden tot behoud en verplaatsing van bomen bij ter zake kundige instanties en taxateurs. In deze fase alle kosten voor onderzoek, bescherming en behoud van bomen in het project opnemen. Indien in deze fase blijkt dat voor voorbereiding of onderzoek meer tijd nodig is, de planning van het project daarop aanpassen.
 - Bij verplaatsing van bomen zorg dragen voor nieuwe en stabiele locaties waar de betreffende boom volwaardig kan uitgroeien.
 - Vroegtijdig voorbereiden van bomen op hun verplaatsing (door rekening te houden met seizoensgebondenheid, het uitvoeren van tak- en wortelsnoei, de grondvoorbereiding op de nieuwe locatie enzovoorts).
 - Bij voorkeur gebruiken van 'sleufloze technieken' bij de aanleg van kabels, leidingen en rioleringen.
 - Laten storten van borg, ter voorkoming van schade aan bijzondere bomen bij de realisering van bouwprojecten, wegeaanleg, bekabelings- en rioleringswerk.
- In bijlage 8. *Boombescherming op bouwlocaties* is een poster opgenomen over de bescherming van bomen.

4.3 Lijst van monumentale en bijzondere bomen in de gemeente Boxtel

Bijzondere bescherming hebben de bomen die vermeld zijn op de door de gemeente vastgestelde lijsten van monumentale en bijzondere bomen. Bij het samenstellen van deze lijsten is gebruik gemaakt van de inventarisatie die van 1998 - 2002 is uitgevoerd door de Bomen Advies Commissie (dit is een werkgroep van de *Werkgroep Natuur- en Landschapsbeheer Boxtel*).

Lijst van monumentale bomen

In het *Register Monumentale bomen van landelijk belang* van de Bomenstichting zijn 12 bomen uit de gemeente Boxtel opgenomen. In tabel 4.2. staan de landelijk geregistreerde bomen met een L aangegeven en de gemeentelijk geregistreerde met de letter G. Deze lijst wordt in 2006 nog geactualiseerd door de Bomenadviescommissie. Voor de bijzondere bomen is een lijst opgesteld die opgenomen is in *Deel 2. Implementatie Bomenbeleid*.

Tabel 4.2. Lijst van monumentale bomen in de gemeente Boxtel							
nr	aantal	soort	straat	plek	omtrek	jaar aanplant	cultuurhistorie
L10	1	Aesculus hippocastanum	Rechterstraat	Villa Het Hof, nr 1	4.5	1905-1920	villa 1662 verb. plm 1910
L11	1	Acer saccharinum	Stationsstraat	Rabobank	3.	1895-1940	voorheen huize Ruysdael?
L24	1	Platanus orientalis	Prins Hendrikstraat	Parkeerplaats Zwaanse brug	3.8	1925	horend bij Huize "de Zwaan" bij brug?
L46	1	Tilia cordata 'Pallida'	Koppel	Processiepark / Pelgrimspad		Jong	Beatrixboom, parkaanleg 1924-25
L51	1	Fagus sylvatica 'Purpurea Major'	Clarissenstraat	Nr. 20	3.9	1885	villa Dr Hoek 1903
L52	1	Acer saccharinum 'Wieri'/'Laciniatum'	Clarissenstraat	Nr. 20a	4.65	1900	Dr. Hoek 1903, villa+ Koetshuis 1840 verb. 1900
L69	1	Quercus robur	Kasteelpark Stapelen	Vanaf stenen brug rechts midden	4.60	1880	totaal kasteelpark Stapelen!
L71	1	Platanus acerifolia	Kasteelpark Stapelen	Rechts v. kasteel	4.14	1880	totaal kasteelpark Stapelen!
L75	2+2	Robinia pseudoacacia	Lennisheuvel	Achter de kerk	2.4 en 1,3		bouw kerk 1925
L77	6	Aesculus x carnea 'Briotii'	Molenstraat	Nr 61 en ernaast	1.45	1905	villa v. Oerle met belvédère 4e kw 19e
L78	1	Fagus sylvatica 'Pendula'	Stapelen	Midden voor kasteel	2.30	Div	heel kasteelpark Stapelen
L146		Diverse soorten	Boscheweg	Nr 76, huize Venrode		Div	19e eeuw, parkachtige aanleg, waterpartij
L147		Diverse soorten		Landgoed Eikenhorst		Div	1e helft 19e eeuw, Engelse landschap-peljijske aanleg
L148	Veel	Quercus, Tilia, Populus	Hal/Heult/ Halse Barrier/Essche weg	Wilhelm inapark	Variërend van 2.00 tot 3.50		div. Boerderijen 1e-3ekwart 19e eeuw
L149		Diverse soorten	Parallelweg Zuid/ Konijnshooldsedreef/ Burgakker-GrB	Park Stapelen	Divers		va 13e eeuw, (verkopen:1818-1834-1857-1915
L159	1	Ilex aquifolium	Lennisheuvel	Bij kerk/ speeltuin	6 m<->	1930	kerk 1925
G1	1	Tilia x europaea 'Koningslinde'	Processiepark	Amalialinde		1995	Aanplant 2004
G2	1	Tilia x europaea 'Koningslinde'	Newtonplein Goede Aarde	Herdenkingslinde			
G3	1	Tilia x europaea	Liempde	Herdenkingslinde			
G4	1	Fagus sylvatica purpureum pesulata	Baroniestraat		2,65	Oud	
G5	1	Juglas nigra	Baroniestraat		2,75	1921	
G6	1	Populus 'Marilandica'	Konijnshooldsedreef		3,5	1906	
G7	1	Quercus robur	Stapelen		4,7	Voor 1880	
G8	1	Quercus robur	Sparrenrijk		4,7	Voor 1880	
G9	12	Diverse soorten	Park Molenwijk		divers	Voor 1926	
G10	3	Taxodium distichum		Stapelen	2,5	Voor 1906	
G11	1	Quercus robur	Stapelen		4,6	1876	
G12	1	Fagus sylvatica	Duinendaal	pastorietuin	5, driestammig	Voor 1926	
G13	2	Quercus rubra	Molenpad		3,5	Voor 1926	
G14	10	Platanus acerifolia	Mgr Wilmerstraat		2,5	1926	
G15	1	Acer negundo	Van Hornstraat		2,25	Voor 1906	
G16	1	Salix sepulcralis 'Tristis'	Annastraat		3-3,5	Voor 1926	
G17	1	Fagus sylvatica purpureum	Annastraat		3	Ca 1900	
G18	1	Taxodium distichum	De la Salle		3	Voor 1926	
G19	1	Aesculus hippocastanum	Boscheweg		3,8	Ca 1916	
G20	1	Gleditsia triacanthos	Boscheweg		2,5	Voor 1926	

5. Voorkeurs assortiment

5.1. Doel en gebruik voorkeurs assortimentlijst

De lijst voor het assortiment is opgesteld om bij nieuw ontwerp of herplant van bomen de meest geschikte soorten, variëteiten of cultivars te selecteren. Als uitgangspunt geldt het doel van het bomenbeleid om de ontwikkeling van een duurzame boomstructuur te bevorderen die aansluit op cultuurhistorische, landschappelijke en architectonische waarde en rekening houdt met gebruikswaarde, lusten en lasten en toekomstwaarde.

De lijst dient bij het selecteren van soorten als een referentiekader. De feitelijke keuze van het assortiment is de integrale verantwoordelijkheid van de ontwerper en de beheerder. De ontwerper brengt daarbij de expertise op het gebied van vormgeving, ruimtelijke kwaliteit en architectuur in. De beheerder brengt de expertise op het gebied van de beheerbaarheid en de feitelijke gebruikswaarde van bomen in.

De ontwerper en beheerder maken in samenspraak, aan de hand van deze voorkeurs assortimentlijst een afweging op basis van het geheel van factoren die de boomkeuze bepalen:

- de rol en de functie van de bomen in de boomstructuur,
- de bijdrage die de boomsoort moet leveren aan biodiversiteit, ecologie, cultuurhistorische waarde en de karakteristiek van de plek,
- de voorgestelde strategie voor het gebied waarin de boom staat,
- het streefbeeld voor een gebied, lijn of plek,
- de feitelijke groeiomstandigheden,
- de beschikbaarheid van het assortiment,
- en de duurzaamheid van de situatie.

Criteria voor voorkeurs assortiment

De criteria voor het voorkeurs assortiment zijn afgeleid van § 2.4 *Beleidsvisie voor bomen*.

Samengevat betekent dit dat de gekozen soorten:

- moeten passen in de cultuurhistorische, landschappelijke en architectonische situatie,
- moeten aansluiten op de ecologische situatie, met name in de landschappelijke gebieden (zie figuur 4, bladzijde 10) en de ecologische verbindingzones,
- moeten beschikken over bewezen duurzame groei-eigenschappen (de bomen gaan lang mee),
- zich vitaal kunnen ontwikkelen in de groeiomstandigheden ter plekke,
- bijdragen aan de juiste variatie t.b.v. de biodiversiteit en risicospreiding.

Waar mogelijk maakt men een keuze voor autochtoon gekweekt materiaal. De voorkeur bestaat voor biologisch geteeld plantmateriaal.



Figuur 19. *Ulmus laevis* – Steeliep



Figuur 20. *Populus canadensis* 'Marilandica'

5.2. Voorkeurssortimentlijst

Bij de keuze van het sortiment is het niet gewenst dat bepaalde soorten of soortengroepen binnen de gemeente in verhouding te veel voorkomen. Dit is nadelig voor de biodiversiteit en geeft ook een verhoogd risico op het moment dat er door ziekte of door bijzondere weersomstandigheden een bepaalde (soorten)groep nadelig beïnvloed wordt.

De soorten die streekeigen zijn en ook van nature hoofdsoorten in het gebied zijn (bijvoorbeeld zomereik), kunnen wel relatief veel toegepast worden.

Het gebruik van selecties en cultivars is voor straat- en laanbomen binnen het stedelijke gebied gewenst, omdat deze een betere garantie bieden voor de juiste eigenschappen en de gewenste kwaliteit. In het buitengebied en met name in de ecologische verbindingzones is het van belang om autochtone soorten te kiezen die een bijdrage leveren aan de biodiversiteit. De soortkeuze in deze gebieden is daarom gebaseerd op de potentieel natuurlijke vegetatie (op basis van bodem, hydrologie en de ligging in het ecologische netwerk).

Soorten die niet of slechts in beperkte mate toegepast moeten worden staan in § 5.2.2.

5.2.1. Gewenste soorten, variëteiten en cultivars

Bij de uiteindelijke keuze van bomen moet de beschikbare ruimte en het gewenste streefbeeld (zie bijlage 6) in acht genomen worden, daarom is in onderstaande tabellen onderscheid gemaakt in grootteklassen.

In tabel 5.1 staan de soorten die bij voorkeur in de openbare ruimte in de kernen gebruikt worden. Uitgangspunt is dat ook de bomen langs wegen en straten in principe in beplantingsvakken of -stroken worden toegepast.

In principe worden in de openbare ruimte (dus langs straten, wegen en op pleinen en hofjes) in het stedelijke gebied van alle soorten alleen cultivars of selecties toegepast, omdat hiervan de kwaliteit en de groei-eigenschappen voldoende vaststaan.

Uitzonderingen op deze regel zijn *Alnus cordata* (hartbladige els), *Betula pendula* (ruwe berk), *Fagus sylvatica* (beuk), *Platanus acerifolia* (plataan), *Quercus palustris* (moereseik), *Quercus robur* (zomereik) en *Tilia cordata* (winterlinde).

In de landschappelijke zones langs de Dommel gaat de voorkeur uit naar soorten (en geen cultivars) die uit autochtoon materiaal gekweekt zijn. De soorten zijn in de Dommelvisie aangegeven (zie tabel 5.3).

Tabel 5.1 Voorkeurssortiment bomen voor de openbare ruimte in de kernen	
Soort	Opmerkingen voor toepassing
Bomen van de 1e grootte: hoger dan 15 meter	
Acer platanoides cultivars	
Acer pseudoplatanus cultivars	
Fagus sylvatica	Alleen in brede lanen of parken
Fraxinus excelsior cultivars	In de Dommelzone geen cultivars toepassen, maar de soort gekweekt uit autochtoon materiaal
Platanus acerifolia	Niet in de directe woonomgeving toepassen, alleen in parken en brede bermen in lanen.
Populus alba	Niet in de directe woonomgeving toepassen
Populus canadensis cultivars	Niet in de directe woonomgeving toepassen, alleen klonen van mannelijke exemplaren gebruiken
Populus x canescens cultivars	
Quercus palustris	
Quercus robur	
Salix alba	Niet in de directe woonomgeving toepassen, wel in de Dommelzone
Tilia x europaea (cultivars)	Cultivars die last hebben van honingdauw en roetdauw niet boven parkeerplaatsen toepassen
Tilia cordata (soort of cultivars)	
Bomen van de 2e grootte:	
Acer campestre 'Elsrijk'	In de Dommelzone geen cultivars toepassen, maar de soort gekweekt uit autochtoon materiaal
Alnus cordata	
Alnus glutinosa cultivars	In de Dommelzone geen cultivars toepassen, maar de soort gekweekt uit autochtoon materiaal
Alnus spaethii	
Betula pendula (cultivars)	Beperkt toepassen in de openbare ruimte
Carpinus betulus cultivars	
Corylus colurna	
Liquidambar styraciflua	
Prunus avium cultivars	
Pyrus calleryana 'Chanticleer'	
Robinia pseudoacacia cultivars	Alleen in brede beplantingsstroken in verband met wortelopgroei. Van deze soort altijd cultivars toepassen in verband met takbreuk.
Bomen van de 3e grootte	
Acer platanoides 'Globosum'	
Crataegus laevigata cultivars	
Crataegus lavalleyi	
Magnolia kobus	
Prunus cerasifera cultivars	
Prunus fruticosa Globosa	
Prunus serrulata cultivars	Bij cultivar letten op juiste combinatie onderstam en ent
Prunus subhirtella 'Autumnalis'	
Prunus x eminens 'Umbraculifera'	
Robinia pseudoacacia 'Umbraculifera'	Beperkt toepassen in verband met verplichte snoei

In tabel 5.2 staan soorten die goed gebruikt kunnen worden als solitair, in bijzondere groepen in parken en groenstroken of in de omgeving van instellingen.

Tabel 5.2. Voorkeurssortiment voor bomen die als solitair, in bijzondere groepen in parken of instellingsterreinen worden toegepast			
Soort	Grootte klasse	Soort	Grootte klasse
Ailanthus altissima	1 ^e	Juglans nigra	1 ^e
Aesculus hippocastanum *)	1 ^e	Liriodendron tulipifera	1 ^e
Betula ermanii	2 ^e	Malus sylvestris	2 ^e
Betula nigra	2 ^e	Populus (diverse soorten)	1 ^e
Betula papyrifera	1 ^e	Prunus avium	1 ^e
Castanea sativa	1 ^e	Pterocarya fraxinifolia	1 ^e
Carpinus betulus	1 ^e	Quercus cerris	1 ^e
Catalpa bignonioides	2 ^e	Quercus frainetto	1 ^e
Cedrus atlantica en libani	1 ^e	Sequoiadendron giganteum	1 ^e
Ginkgo biloba	1 ^e	Tilia cordata	1 ^e
Gymnocladus dioicus	1 ^e	Ulmus laevis	1 ^e
*) In verband met de kastanjeziekte deze boom voorlopig niet toepassen voor beelddragende structuren en lanen			

Bij de keuze van de bomen in het buitengebied speelt een goede aansluiting op het landschapstype een belangrijke rol. De sortimentskeuze dient het cultuurhistorische beeld te versterken en een bijdrage te leveren aan het behoud en de verhoging van de biodiversiteit. In tabel 5.3 is een onderverdeling gemaakt naar landschapstype. De begrenzing staat op de kaart met landschapstypen (figuur 4, blz. 10). Bij de keuze van het materiaal gaat de voorkeur uit naar plantmateriaal uit autochtone genen-bronnen, met in ieder geval een klein percentage (10%) bijzondere streekeigen soorten als steeliep, zomerlinde, haagbeuk, wilde zoete kers, spaanse aak, wilde appel en wilde peer ¹.

Tabel 5.3 Voorkeurssortiment voor buitengebied per landschapstype	
Landschapstype	Voorkeurssortiment
Landschap van bolle akkers (= oude bouwlanden)	solitaire bomen en bomenrijen langs randen van bouwlanden: Quercus robur (zomereik), Quercus petraea (wintereik), Populus x canadensis 'Marilandica' (kloon van canadapopulier), Salix alba 'Liempde'.
Populierenlandschap (= broekontginningen)	Bosjes en bomenrijen: Populus x canadensis 'Marilandica' (kloon van canadapopulier), Salix alba 'Liempde', Alnus incana (witte els), Alnus glutinosa (zwarte els), Fraxinus excelsior (es), Ulmus laevis (steeliep), Prunus avium (wilde zoete kers) . Plaatselijk ook andere soorten populieren toepassen om variatie te behouden, bijvoorbeeld de balsempopulier.
Beekdallandschap en Dommeldal	Bomenrijen en bomenrijen: Salix alba (schietwilg) in natte delen: Alnus glutinosa (zwarte els), Salix cinerea (grouwe wilg) en Salix caprea (boswilg) op overgang rivier/beek en oever: Salix caprea en cinerea, Ulmus laevis (steeliep, als knotboom), Prunus avium (wilde zoete kers), Malus sylvestris (wilde appel), Pyrus pyraster (wilde peer)
Kleinschalig coulissenlandschap (op dekzandgronden, kleinschalige ontginningen)	Bomenrijen: Fraxinus excelsior cultivar (gewone es), Populus x canadensis 'Marilandica' (kloon van canadapopulier) Quercus robur (zomereik), Salix alba 'Liempde' (liempde wilg), Salix alba (schietwilg) – geknot. Solitaire bomen en in houtwallen: Quercus petraea (wintereik), Ulmus laevis (steeliep), Carpinus betulus (haagbeuk), Tilia vulgaris (zomerlinde), Malus sylvestris (wilde appel), Pyrus pyraster (wilde peer)
Bos- en natuurgebieden (op lemig zand) – heideontginning)	Bomenrijen: Fraxinus excelsior cultivar (gewone es) Quercus robur (zomereik) In bosbeplantingen: Quercus robur (zomereik), Carpinus betulus (haagbeuk) Acer campestre (spaanse aak), Malus sylvestris (wilde appel), Pyrus pyraster (wilde peer)

¹ Naast deze autochtone boomsoorten komen in de gemeente Boxtel ook autochtone beplantingen voor van struiken en boomvormende struiken. Het betreft de soorten kruipwilg, zwarte bes, wegedoorn, sleedoorn, gewone vogelkers, hazelaar, rode kornoelje, wilde gagel, jeneverbes, wilde mispel, wilde kardinaalsmuts en tweestijlige meidoorn.

Om de variatie te vergroten kunnen de volgende bijzondere boomsoorten worden toegepast.

Tabel 5.2. Lijst van bijzondere boomsoorten, ter variatie te gebruiken in Boxtel				
Soortnaam wetenschappelijk	Nederlandse naam	Grootte klasse	Plaats/gebruik	Bodem
Acer x zoeschense 'Annae'		1e	straat / laanboom	droog
Acer rubrum	Rode esdoorn	1e	park, solitair	goed doorlatend, vochthoudend
Broussonetia papyrifera	Papiermoerbeï	2e	solitair	kalkrijk, vruchtbaar
Carya laciniosa	Koningsnoot	1e	plein of park	vochthoudend, voedzaam
Celtis australis	Netelboom	1e	straatboom, park	kan droog, goed doorlatend
Cladrastis kentukea	Geelhout	2e	boom/struik park	klei- en zand
Gleditsia 'Sunburst'	Valse christusdoorn	2e	Donkere straat	weinig eisen
Halesia monticola	Sneeuwklompboom	1e	park, solitair	voedzaam
Maclura pomifera	Osagedoorn	1e	park, solitair	kalkhoudend
Malus baccata 'Street Parade'	Sierappel	2e	straat	voedzaam
Nothofagus antarctica	Schijnbeuk	2e	solitair	zandig, niet te droog
Nyssa sylvatica	Zwarte tupeloboom	1e	solitair	moerassig/vochtig, liefst leemhoudend
Phellodendron amurense	Kurkboom	2e	solitair	goed doorlatend

5.2.2. Niet meer of beperkt toe te passen soorten

De soorten die in tabel 5.5 staan dienen niet meer, alleen op bepaalde plekken of in beperkte mate gebruikt te worden. De belangrijkste redenen hiervoor zijn:

- de soort is zodanig ziektegevoelig dat deze zich niet duurzaam ontwikkelt,
- het is gebleken is dat de soort zich niet goed ontwikkelt in de gemeente Boxtel,
- de soort past niet in het cultuurhistorische, landschappelijke of stedenbouwkundige karakter.

In sommige gevallen kunnen enkele exemplaren van deze soorten wel hier en daar als solitair of groepje gebruikt worden.

Tabel 5.5. Bomen die niet of slechts beperkt toegepast dienen te worden		
Soort(engroep)	Beperking	Toelichting
Coniferen en naaldbomen	Niet toepassen in Dommelvallei	Het beleid voor de Dommelvallei is de ecologische kwaliteit te versterken. Hiervoor worden soorten worden toegepast die aansluiten bij de ecologische situatie en de natuur die bij de Dommel past. Coniferen en naaldbomen passen daar niet bij.
Amerikaanse eik	Niet als structuur-bepalende beplanting en zeker niet in het buitengebied	De Amerikaanse eik is een exoot, die niet bijdraagt aan de natuurwaarden. De soort heeft in verhouding tot de inheemse eiken een kortere levensverwachting (gevoelig voor kernrot).
Paardenkastanje	niet meer op grote schaal en als structuurbepalende beplanting	Door het optreden van de kastanjeziekte is er een gezondheidsrisico voor de soort. De uitkomsten van onderzoek afwachten. Op enkele plaatsen komt de soort vanouds voor als laanbeplanting, bijvoorbeeld de laan bij de begraafplaats in Munsel voor. Deze in principe handhaven.
Populieren en wilgen	Niet in de directe woonomgeving	Vanwege de snelle groei, het oppervlakkige wortelstelsel, en de korte relatief korte omlooptijd zijn zij niet geschikt voor de woonomgeving. De soorten passen wel in de landschaps-typen waar zij van nature thuishoren (zie tabel 5.3.)
Populier, wilg, valse acacia (robinia) en berk	Niet vlak langs voet-, fietspaden of wegen	Deze bomen wortelen oppervlakkig en hebben de neiging de verharding op te drukken.
Iep	Niet als structuur planten	In verband met de iepenziekte de boom zeer beperkt toepassen en alleen immune klonen gebruiken.
Waardplanten bacterievuur	Terughoudend met aanplant omgaan en per locatie keuze afwegen	I.v.m. besmettingsgevaar voor kwekerijen. Het gaat om de volgende soorten: Crataegus (meidoorn), Cydonia (kwepeer), Malus (appel), Mespilus (mispel), Pyrus (peer), Sorbus (lijsterbes) uitgezonderd Sorbus intermedia (zweedse meelbes)
Bomen met veel zaailingen, bijv. esdoorn.	Niet direct langs containerteelten aanplanten	De zaailingen zorgen voor veel opslag in de containerteelt.

6. Kapvergunningenbeleid

Het bomenbeleid van Boxtel is er op gericht om de bomen in de gemeente Boxtel duurzaam in stand te houden.

In *hoofdstuk 3. Boomstructuur* zijn de hoofd- en secundair boomstructuur beschreven. Voor de bomen binnen deze structuren zijn streefbeelden vastgesteld, die als toetsingskader voor inrichting en beheer dienen. Voor de monumentale en bijzondere bomen, die deel uitmaken van de boomstructuur, geldt een extra bescherming. Ook het *programma van eisen voor bestaande en nieuwe bomen, hoofdstuk 2 in deel 2 Implementatie Bomenbeleid* dient als toetsingskader voor het kapvergunningenbeleid. De uitwerking van het kapvergunningenbeleid staat in de Algemene Plaatselijke Verordening.

Het kapvergunningenbeleid verschaft het kader, de criteria en de werkwijze bij het vellen (kappen) of beschermen van houtopstanden. Onder vellen wordt verstaan het rooien, kappen, verplanten, snoeien van meer dan 20% kroonvolume (met inbegrip van kandelaberen) ofwel het verrichten van handelingen, boven- of ondergronds, die de dood of ernstige beschadiging of ernstige ontsiering van de houtopstand tengevolge kunnen hebben. Een houtopstand is hierbij: hakhout, een houtwal of één of meer bomen, een grotere (lint)begroeiing van heesters en struiken, een beplanting van bosplantsoen. De begrippen die in deze tekst gebruikt worden, staan in bijlage 1 van dit beleidsplan.

Reikwijdte kapverbod

Als iemand een houtopstand (meestal een boom) wil kappen, is over het algemeen een kapvergunning vereist. Van kappen kan ook sprake zijn als er zeer drastisch wordt gesnoeid, bijvoorbeeld het verwijderen van de kroon uit een boom.

In beginsel is het kappen of rooien van bomen strijdig met het streven van de gemeente om het groen te ontzien. Daarom zijn hiervoor regels gesteld.

Een kapvergunning geeft de aanvrager toestemming een of meer benoemde bomen te kappen. Vanwege bouwplannen, hinder of gevaar kunnen er redenen zijn om een kapvergunning aan te vragen. De gemeente zal bij het beoordelen van de aanvraag het landschappelijke belang en de beeldkwaliteit van de boom afwegen tegen de motieven die bij de aanvraag een rol spelen. Ook de conditie, gezondheidstoestand van de boom en de veiligheid speelt een rol bij de besluitvorming. Bij het verlenen van een kap- of aanlegvergunning kan een herplantplicht opgelegd worden.

De criteria voor de afweging van aanvragen voor kapvergunningen zijn beschreven in *deel 2. Implementatie Bomenbeleid* en in de *Algemene Plaatselijke Verordening (APV)*.

Vragen in de beoordeling van de aanvraag zijn:

1. Is de boom kapvergunningsplichtig (zie APV)?
2. Is er sprake van acuut gevaar of vergelijkbaar spoedeisend belang?
3. Gaat het om een monumentale of bijzondere boom (hoofdstuk 4)?
4. Maakt de boom uit van de gemeentelijke hoofd- of secundaire boomstructuur (bijlage 6)?
5. Voldoet de plaatsing van de boom aan het programma van eisen voor bomen(deel 2, hoofdstuk 2)?
6. Heeft de boom een bijzondere waarde voor natuur en milieu (bijvoorbeeld als voedings- of schuilplaats voor bepaalde diersoorten, zoals vogels, vleermuizen)?
7. Heeft de boom een bijzondere landschappelijke waarde: bijvoorbeeld als onderdeel van een typerende landschappelijke structuur?
8. Heeft de boom een bijzondere cultuurhistorische waarde of waarde voor stads- en dorpschoon?
9. Heeft de boom een bijzondere waarde voor recreatie, leefbaarheid of beeldkwaliteit?

7. Beleidsvoorstellen

In dit hoofdstuk staat een overzicht van de beleidsvoorstellen die voortkomen uit de beleidsvisie voor bomen in § 2.4.

1 *Ruimtelijke ontwikkelingen*

- a. Hanteren van een strategie per gebied voor behoud en ontwikkeling van de boombeplantingen in de gemeente Boxtel die gericht is op het versterken van de karakteristiek.
- b. Zorgen voor de juiste boom op de juiste plaats door in alle fasen van de planvorming (van initiatief tot en met nazorg) het programma van eisen voor bomen te hanteren.
- c. Ontwikkelen van het vastgestelde streefbeeld voor de hoofd- en secundaire boomstructuur.

2 *Natuur en biodiversiteit*

- d. In natuurgebieden en de ecologische verbindingszones door aanplant van autochtone bomen de ecologische kwaliteit bevorderen.
- e. Beschermen van bestaande autochtone beplantingen en bevorderen van de aanplant van zeldzame of bedreigde boomsoorten.
- f. Vergroten kansen voor inheemse diersoorten door het aanplanten van autochtone soorten die in het landschapstype en dus het aanwezige ecosysteem passen.
- g. Bij beplantingen in het buitengebied waar mogelijk en indien beschikbaar plantmateriaal gebruiken dat verkregen is uit autochtone beplantingen.

3 *Milieu en kwaliteit van de leefomgeving*

- h. Behouden en verder ontwikkelen van groene randen langs de kernen en infrastructuur om de milieukwaliteit te bevorderen.
- i. In de leefomgeving (woonwijken, centrum, bedrijventerreinen, gebieden rond instellingen en voorzieningen) waar mogelijk bomen toepassen om de belevingskwaliteit en de milieu-kwaliteit te bevorderen.
- j. Zoveel mogelijk sparen van volwassen bomen bij bouw en aanleg. Hanteren van een vaste procedure voor de bescherming van bomen via kapvergunningenbeleid, het programma van eisen voor bomen en een schaderegeling.
- k. Bij aanplant van bomen biologisch geteeld plantmateriaal toepassen.

4 *Cultuurhistorie*

- l. Bieden van extra bescherming van de monumentale en bijzondere bomen in de gemeente, ook die bomen die particulier eigendom zijn, door het vaststellen van een lijst met deze bomen en het implementeren van een beschermingsbeleid.
- m. Beschermen en bevorderen van de aanplant van lintvormige beplantingen langs perceelsranden, wegen, paden en steilranden.
- n. Versterken van het cultuurhistorische karakter en de identiteit van gebieden en lijnen zowel in als buiten de bebouwde kom door toepassing van soorten die karakteristiek zijn voor die gebieden.
- o. Behoud van het voorpootrecht en bevorderen van het planten van soorten die het karakter van de gebieden versterken.

5 *Duurzaam beheer*

- p. Hanteren van het bomenbeleid en het programma van eisen voor bestaande bomen bij het beoordelen van aanvragen voor kapvergunningen.
- q. Behouden en ontwikkelen van de hoofd- en secundaire boomstructuur met bijbehorende streefbeelden voor lijnen en gebieden.
- r. Instellen van een renovatiebudget voor het vervangen van versleten boombeplantingen.
- s. Vaststellen en hanteren van een voorkeurslijst bij de soortenkeuze van bomen bij ontwerp en herinrichting.
- t. Implementeren van de zorgplicht voor bomen ten behoeve van veiligheid en vitaliteit onder andere door het uitvoeren van een VTA-inspectie van risicovolle bomen volgens een vaste systematiek en het uitvoeren van de daar uit voortkomende maatregelen.
- u. Oplossen van de bestaande probleemsituaties rond bomen volgens de inventarisatie van juli 2005.
- v. Inlopen van de achterstand in de verzorgingssoevereï bij volwassen bomen en reserveren van een structureel toereikend budget voor de onderhoudssoevereï voor bomen en registeren van het planmatig onderhoud.
- w. Instellen van een renovatiebudget voor bomen gebaseerd op een gemiddelde omlooptijd van bomen.
- x. Hanteren van duidelijke principes over hoe de gemeente omgaat met lasten en lusten van bomen die bewoners ondervinden.

6 *Communicatie en participatie*

- y. Systematisch betrekken van lokale belangengroepen en bewoners bij de ontwikkeling en implementatie van het bomenbeleid en ruimtelijke ontwikkelingen.
- z. Geven van voorlichting aan bewoners op momenten dat last van bomen zich voor kan gaan doen, afhankelijk van seizoen en situatie, onder andere door folders van de bomenstichting of de bomenadviescommissie te verspreiden. Geven van voorlichting over het kapvergunningen- en pootrechtbeleid.

Bijlage 1. Begrippen en afkortingen

Begrip	Verklaring
Bebouwde kom	Bebouwde kom van de gemeente, vastgesteld ingevolge artikel 1, vijfde lid, van de Boswet.
Biodiversiteit	Biodiversiteit staat voor biologische diversiteit en omvat de totale verscheidenheid van alle levende planten en dieren op aarde. Biodiversiteit betreft zowel de variatie in soorten, als ook de erfelijke variatie binnen soorten en de variatie aan levensgemeenschappen. Het beleid van de gemeente Boxtel is gericht op het verhogen van de biodiversiteit met name door het ontwikkelen van een duurzaam ecologisch netwerk, ecologische verbindingzones en het gebruik van autochtoon plantmateriaal en streekeigen soorten.
Bosplantsoen	Aanplant van jong bos, hoofdzakelijk bestaande uit heesters, struiken en boomvormers.
Boswetsgrens	De begrenzing van de bebouwde kom van de gemeente, vastgesteld in overeenstemming met artikel 1 lid 5 van de Boswet.
Bijzondere boom	Een boom binnen de bebouwde kom die ouder dan 50 jaar is, beeldbepalend is voor de openbare ruimte of een bijzondere cultuurhistorische waarde vertegenwoordigt en die naast het leeftijds criterium voldoet aan een of meerdere criteria die in § 4.2.1. genoemd worden.
Boom	<p>Een houtachtig, overblijvend gewas met een dwarsdoorsnede van de stam van minimaal 10 centimeter op 1,30 meter hoogte boven het maaiveld. In geval van meerstammigheid geldt de dwarsdoorsnede van de dikste stam. In het kader van een herplant of instandhoudingsplicht kunnen voorschriften gesteld worden voor plantmateriaal kleiner dan 10 centimeter dwarsdoorsnede op 1,30 meter boven maaiveld.</p> <p>In afwijking van het hiervoor gestelde kan de dwarsdoorsnede kleiner zijn dan 10 cm op 1,3 meter boven het maaiveld, indien sprake is van:</p> <ul style="list-style-type: none">- een monumentale of bijzondere boom;- een houtopstand onderdeel uitmakend van de hoofd- of secundaire bomenstructuur.
Boomstructuur	Het duurzame raamwerk van bomen, waar de monumentale en bijzondere bomen deel van uitmaken, en waar de gemeente streefbeeld voor opgesteld heeft voor de lange termijn (99 jaar). De boomstructuur is onderverdeeld in de hoofdstructuur (belangrijke lijnen voor de hele gemeente Boxtel) en secundaire structuur met belangrijke lijnen voor wijken of kernen. De bomen in de structuur maken deel uit van de vastgestelde opbouw en onderlinge samenhang van houtopstand in de gemeente.
Boomvormer	Een boomvormer is een houtig, opgaand gewas met ontwikkeling van één of meer hoofdtakken. Een boomvormer kan uitgroeien tot een boom, een meerstammige boom of een boomachtige struik. In het alledaagse spraakgebruik heeft een boom één of slechts enkele stammen. In de natuur bestaat er echter een geleidelijke overgang: heester - struik - struikachtige boom - (meerstammige) boom.
Boomwaarde (monetaire)	Het bedrag wat gevonden wordt volgens het rekenmodel van de Nederlandse Vereniging Taxateurs van Bomen. Dit is de waarde volgens de richtlijnen van de Nederlandse Vereniging van Taxateurs van Bomen en houtige gewassen (NVTB, Postbus 683, 7300 AK Apeldoorn, tel. 055-5999449) die jaarlijks vastgesteld worden aan de hand van de prijsindexcijfers van het CBS, marktprijs gemiddelden en andere kengetallen. De richtlijnen gelden als de meest deskundige methodiek voor de wijze van vaststellen van de geldwaarde van bomen en worden in de rechtspraak erkend. Het spreekt overigens voor zich dat bomen ook vele andere waarden dan monetaire waarde kunnen vertegenwoordigen.

Begrip	Verklaring
CROW	Stichting Centrum voor Regelgeving en Onderzoek in de Grond-, Water- en Wegenbouw en de Verkeerstechniek. Instelling die onderzoek doet en ook de Standaard RAW heeft ontwikkeld.
Derde grootte	Boomklasse kleiner dan 10 meter hoogte.
Dunning	Velling ter bevordering van het voortbestaan van de houtopstand.
Eerste grootte	Boomklasse van 15 meter en hoger.
Hakhout	Eén of meer bomen of boomvormers, die na te zijn geveld, opnieuw op de stronk uitlopen.
Hangwaterprofiel	Een bodem waarbij de boomwortels het in de bodem beschikbare water opnemen, zonder dat zij toegang tot het grondwater hebben.
Heg	Een lintvormige aanplant van heesters of struiken, al dan niet in een vorm gesnoeid, met een minimale lengte van 3 meter.
Houtopstand	Eén of meer bomen of boomvormers, of andere houtachtige gewassen, mogelijk onderdeel uitmakend van hakhout, een houtwal, een grotere (lint)begroeiing van heesters en struiken, een beplanting van bosplantsoen, een struweel of een heg.
Houtwal	Lijnvormige bosaanplant hoofdzakelijk bestaande uit inheemse heesters, struiken en boomvormers. hakhout: één of meer bomen of boomvormers die na te zijn geveld opnieuw op de stronk uitlopen.
Iepziekte	De aantasting van iepen door de schimmel <i>Ophiostoma ulmi</i> (Buism.) Nannf. (syn. <i>Cerato cystisulmi</i> (Buism.) C. Moreau).
Iepenspintkever	Iepenspintkever: het insect, in elk ontwikkelingsstadium, behorende tot de soorten <i>Scolytus scolytus</i> (F.) en <i>Scolytus multistriatus</i> (Marsh) en <i>Scolytus pygmaeus</i> .
Kandelaberen	Vorm van snoei waarbij de hoofdtakken tot op een korte afstand van de stam worden afgezaagd als periodiek onderhoud. De boom loopt daarna in compacte vorm weer uit.
Kappen	Het geheel of grotendeels verwijderen van het bovengrondse deel van de houtopstand.
Klimplant	Verhoutend, overblijvend gewas dat zich hecht aan een dragend element, zoals een wand of muur. Bedoeld zijn beeldbepalende verticale begroeiingen van één of meer klimplanten van meer dan twee verdiepingen hoog.
Knotten	Het tot de oude snoeiplaats verwijderen van uitgelopen takken bij knobomen als periodiek onderhoud.
Landbouwgrond	Grond die in gebruik is voor de landbouw, te weten akkerbouw, weidebouw, veehouderij, pluimveehouderij, tuinbouw - daaronder begrepen fruitteelt en het kweken van bomen, bloemen en bloembollen – teelt van griendhout en elke ander vorm van bodemcultuur hier te lande met uitzondering van de bosbouw (artikel 1 van de Landbouwwet).
(lint)Begroeiing	Vanwege de grote ecologische waarde van dergelijke begroeiingen (bijv. een meidoorn- of mispelhaag) is bescherming hiervan een noodzaak. Er staat "begroeiing" in plaats van beplanting om ook spontaan opgeslagen groen bescherming te bieden.

Begrip	Verklaring
Monumentale boom	Een boom binnen de bebouwde kom in de openbare ruimte of op particulier terrein, die niet in bosverband staat, met een leeftijd van minimaal 80 jaar, die door zijn leeftijd en verschijning beeldbepalend en onvervangbaar is voor het karakter van de omgeving (zie voor de criteria § 4.1). Een monumentale boom is in een goede of redelijke conditie en voldoet naast het leeftijdscriterium aan een of meer van de criteria die in § 4.1. genoemd worden. Daarnaast worden herdenkingsbomen en bomen met een grote dendrologische waarde ook tot de monumentale bomen gerekend (bij deze bomen geldt het leeftijdscriterium niet).
NVTB	Nederlandse Vereniging van Taxateurs van Bomen.
RAW	Stichting voor Rationalisering en Automatisering in de Grond- Weg, en Waterbouw (nu opgenomen in het Centrum voor Regelgeving en Onderzoek in de Grond-, Weg- en Waterbouw te Ede).
Rooien	Het geheel verwijderen van het boven- en ondergrondse deel van de houtopstand.
Schubconiferen	Deelverzameling van de klasse van coniferen met schubvormig blad, dit zijn kegeldragende soorten van de familie van de Cupressaceae met soorten als Juniperus, Chamaecyparis, Cypressus, Cypressocyparis, Thuja en Calocedrus) met uitzondering van de inheemse Jeneverbes). Niet tot de schubconiferen horen de naaldbomen zoals bijvoorbeeld inheemse jeneverbes, taxus (venijnboom), larix, den, spar en dergelijke.
Stamvoet	De grens van de stam aan de grond.
Struweel	Een begroeiing van hoofdzakelijk inheemse soorten heesters en struiken.
Tijdelijke kroon	Dat deel van de kroon van een boom, dat geen deel uitmaakt van de definitieve kroon bij het bereiken van het volwassen stadium. Tijdens de groei van de boom wordt de tijdelijke kroon geleidelijk gesnoeid door begeleidings snoei.
Tweede grootte	Boomklasse van 10 tot 15 meter hoogte.
Vellen	Rooien; kappen; verplanten; het snoeien van meer dan 20 procent van de kroon of het wortelgestel, met inbegrip van kandelaberen; het verrichten van handelingen, zowel boven- als ondergronds, die de dood of ernstige beschadiging of ernstige ontsiering van de houtopstand ten gevolge kunnen hebben.
Voorpootrecht	Het recht van een eigenaar van een perceel dat grenst aan de berm van een openbare weg, om in die berm een beplanting te mogen hebben.
VTA	Visual Tree Assessment. Een methode om de vitaliteit en kwaliteit van bomen te bepalen.
Wortelvoet	Wortellichaam dat aan de stam aansluit. Bij oude bomen is dit bovengronds te zien.

Bijlage 2. Bronnen

Algemeen

- Atsma, J., 1996, '*Stadsbomen Vademecum*', Deel 1: Beleid en planvorming. 2^e herziene druk, Arnhem: IPC Groene Ruimte
- Bomenstichting, *Bomen en welzijn*, 2004
- CROW, RAW systematiek, 2005, *CROW Standaard 2005* (in het bijzonder hoofdstuk 1 en 51), Ede
- CROW, 1996, *Aanbevelingen Verkeers Voorzieningen in de bebouwde kom (ASVV)*, Ede, CROW publicatie 110
- Gemeente Amersfoort, 1998, '*Standaard programma van eisen, Handboek openbare ruimte*
- Gemeente Amsterdam, *Bomen in de stad, beeld en beheer*, Amsterdam
- Gemeente Amsterdam, 1984, *Bomenstructuurplan Amsterdam*, Amsterdam
- Gemeente Arnhem, 2003, *Randvoorwaarden en kwaliteitseisen openbare ruimte*, conceptversie
- Gemeente Ede, 2003, *De stap naar een beheerdocument*, Beheerbewust ontwikkelen, Ontwikkelbewust beheren, Ede
- Gemeente Overbetuwe, 2004, *Inrichtingseisen openbare ruimte van nieuwe werken, herinrichtingen en reconstructies*, Afdeling Openbare Ruimte
- Groenforum Nederland, 2005, *De baten van de Groene Stad*
- IPC Arnhem, *Stadsbomenvademecum, deel II & IV*, IPC Arnhem
- Loon, Annemiek van, 2003, *Ruimte voor de Stadsboom*, Betekenis, groeiplaatsverbetering, sortiment, methodiek en beleid. Wageningen, Blauwdruk
- Maes, N.C.M (red.), 2006, *Inheemse bomen en struiken in Nederland en Vlaanderen*; herkenning, verspreiding, geschiedenis en gebruik, Boom, Amsterdam
- Maes, N.C.M, Rövekamp, C en Loon, R. van, 1996, *Inventarisatie van autochtone bomen en struiken in west- en midden-Brabant*, LBL, Tilburg
- Straalen, F.M. van, *Lijnvormige beplanting Groene Woud, Een studie naar het verdwijnen van lanen en perceelsrandbegroeiing in de Meierij*, Werkdocument 10, Wettelijke Onderzoekstaken Natuur & Milieu, Wageningen, oktober 2005
- Nederlandse Vereniging van Taxateurs van Bomen, 2005, *Richtlijnen NVTB*, versie 2005
- Raad voor het Landelijk Gebied, 2005, *Recht op Groen*, Den Haag
- Ridder, Dr. ir. K. de, 2004. *Benefits of Urban Green Space (BUGS)*

Van Stralen, J., 2005, *Inrichten is beheren, Handboek Openbaar Groen Ede*, Inrichtingseisen en randvoorwaarden voor nieuwe werken, herinrichtingen en reconstructies, afstudeerrapport Hogeschool Larenstein

Vereniging Stadswerk, 2005, *Model-Bomenverordening*

Visser, K. en P. Wegdam, 2005, *Waardevolle- en monumentale bomen in de praktijk*, studentenscriptie Hogeschool Larenstein, Velp

Wesseling, J.P., Duyzer, J., Tonneijck, A.E.G., Dijk, C.J. van, 2004, *Effecten van groenelementen op NO2 en PM10 concentraties in de buitenlucht*

Wigger, A & P. van Wolferen, 2004, *Handboek De Waalsprong*, Een keuzepalet voor de inrichting van de Waalsprong. Nijmegen, Gemeente Nijmegen en Hogeschool Larenstein

Internetsites

www.boomtaxateur.nl – over taxatie waarde bomen

www.flowerbulb.nl/bacterievuur/ - over bacterievuur

www.sheffield.gov.uk - Sheffield News, Trees for Health, over gezondheidsaspecten

www.biodiv.org – website over het dossier biodiversiteit

Plannen gemeente Boxtel

BTL Planburo, 1997, *Groenbeheerplan 1996 – 2002 Gemeente Boxtel*

Wissing stedenbouw en ruimtelijke vormgeving, 2002, *StructuurvisiePlus Boxtel*, vastgesteld 24 januari 2002

BTL Planburo, 2001, *Lokaal Ecologische Raamwerk*

Buro Coördinaat, 2000, *Buitengebied Boxtel in 2010, Ruimte voor Boeren, Burgers en Buitenlui; Totaalvisie en uitvoeringsprogramma Plattelandsvernieuwing*

Esch, J. van, b.v., 2005, *Beheerplan Beeldkwaliteit Groenonderhoud 2005-2010*, Gemeente Boxtel

Heijden, E.W.A. van der (1998), *Groenstructuurplan voor de wijk Liempde*, een onderzoek naar een groenstructuurplan op ecologische grondslag, stagerapport Hogeschool Larenstein, Velp

Nieuwland Advies, 1999, *Groene Levensader door Boxtel, Inrichtingsvisie Dommel en Smalwater door Boxtel*

Nieuwland Advies, 2001, *Groene Levensader door Boxtel, Plan van Uitvoering Dommelvisie*

Visser, mr. B.M., 2004, *Evaluatie Kapvergunningenbeleid Gemeente Boxtel*

Bijlage 3 Werkwijze opstellen van het bomenbeleid

Bij het opstellen van het bomenbeleid zijn de volgende stappen ondernomen:

a) Opstellen plan van aanpak

Hierin zijn de activiteiten gepland waarbij de planning is afgestemd met het overkoepelende project voor de leesbare biografie van Boxtel en de wijze van informatie en participatie van plaatselijke groeperingen en betrokken bewoners en gebruikers is opgenomen. Het plan van aanpak is gepresenteerd tijdens de startbijeenkomst op 11 april 2005. Vanuit de gemeente is een projectgroep ingesteld met vertegenwoordigers van de Ruimtelijke Ontwikkeling en Beheer. Voor het opstellen van het bomenbeleid is een klankbordgroep ingesteld waarin vertegenwoordigers van groeperingen die zich met bomen bezighouden zitting hebben.

b) Inventarisatie boombestand

Alle bomen in de openbare ruimte binnen de kernen van de gemeente Boxtel zijn in 2004 geïnventariseerd, waarbij ook de conditie en de onderhoudstoestand is geïnspecteerd volgens de VTA-methode. VTA staat voor Visual Tree Assessment. De methode is beschreven in deel 2. Implementatie Bomenbeleidsplan.

Van de bomen in de openbare ruimte buiten de kernen is de plaats en soort (groepsgewijs) vastgesteld in de zomer van 2005.

c) Analyseren bestaand beleid en ontwikkelen nieuw beleid voor bomen

Het vigerende beleid van de gemeente en de ruimtelijke en beheerplannen zijn geanalyseerd op de gevolgen voor het bomenbeleid. Een overzicht van het huidige beleid dat betrekking heeft op bomen is te vinden in Bijlage 5 van Deel 1 van het Bomenbeleidsplan. Beleidskeuzes zijn besproken in de projectgroep en de voorstellen voor beleid zijn ter advisering voorgelegd aan de klankbordgroep.

d) Analyseren landschappelijke en stedenbouwkundige structuur

Het hele gebied van de gemeente is verkend, waarbij is gelet op landschappelijke en stedenbouwkundige situatie en de huidige en gewenste structuur. De gemeente Boxtel is daarbij onderscheiden in gebieden, plekken en belangrijke lijnstructuren. Voor de hoofdstructuur is aansluiting gezocht op de StructuurvisiePlus van Boxtel. Voor elk gebied is de karakteristiek beschreven. Op basis van de bestaande situatie, knelpunten en verwachte ontwikkelingen is een voorstel gedaan voor de gewenste structuur.

e) analyse huidige situatie en opstellen actieplan

Op basis van de meldingen over probleembomen is een actieplan voor deze bomen opgesteld. Door de huidige situatie met het streefbeeld van de boomstructuur te vergelijken zijn de benodigde acties voor het realiseren van het streefbeeld in kaart gebracht. Samen met enkele aanvullende acties voor het inlopen van achterstallig onderhoud zijn deze gebundeld in het *Actieplan bomen*.

f) evaluatie kapvergunningen en boombeheer

Het huidig beheer is in kaart gebracht en op basis van landelijke richtlijnen is het gewenste beheer geformuleerd. Het kapvergunningenbeleid is herzien. Op basis van de adviezen van mr. B.M. Visser hebben medewerkers van de gemeente een evaluatie van de onderdelen van de vigerende A.P.V. die op kapvergunningen betrekking hebben gehouden.

g) communicatie over bomen

Door de klankbordgroep zijn adviezen gegeven voor de communicatie over bomen. Deze adviezen hebben, samen met het algemeen beleid van de gemeente om bewoners bij beleid te betrekken, geleid tot een overzicht van de communicatie rond bomen.

Een verantwoording van communicatie met bewoners en de klankbordgroep staat in Bijlage 4.

Bijlage 4. Verantwoording adviezen klankbordgroep en bewonersavonden

Startbijeenkomst en workshop

In het kader van de leesbare biografie van Boxtel is op maandagavond 11 april 2005 een startbijeenkomst gehouden voor betrokken groeperingen in de gemeente. Hier zijn de doelen en de ambitie van de gemeente voor beeldbepalend groen in de tijd gepresenteerd. Via een workshop is een start gemaakt met het verkennen van de verhalen en de historische kennis van bewoners en zij zijn opgeroepen om hun bijdrage aan de leesbare biografie te leveren. Voor de communicatie is een website ingericht en bewoners is gevraagd om op tussenproducten op de website van de gemeente Boxtel te reageren.

Op 28 juli 2005 is een workshop gehouden met bewoners en vertegenwoordigers van organisaties. Tijdens de workshop hebben de deelnemers aan de hand van voorbeeldprojecten en thema's voorstellen gedaan voor de ontwikkeling van het bewustzijn over de onderdelen van de leesbare biografie van Boxtel en het verbeteren van de inrichting van plekken en objecten in de gemeente om de cultuurhistorie beleefbaar te maken. De verslagen van de startbijeenkomst en de workshop staan op de website van de gemeente Boxtel.

Klankbordgroep

De concepten voor het bomenbeleid zijn voorgelegd aan een klankbordgroep waarin de volgende organisaties vertegenwoordigd zijn:

- ZLTO Boxtel en Liempde – de heer Van der Ven
- Agrarisch Jongeren Kontakt Leijedal – de heer Jacobs
- Werkgroep Natuur en Landschapsbeheer Boxtel en de bomenadviescommissie hiervan – mevrouw Poort, de heer De Greeff en de heer Greven
- Lokale Agenda 21 – mevrouw Van der Sloot
- Natuurwerkgroep Liempde – de heer Schellekens.

De klankbordgroep is in totaal 7 keer bijeengekomen: op 21 juni, 7 juli, 27 oktober en 28 november 2005 en op 16 januari, 20 februari en 24 november 2006. De verslagen van de klankbordgroep zijn te vinden op de website van de gemeente Boxtel.

Over het algemeen zijn de adviezen van de klankbordgroep overgenomen. Zij waren belangrijke aanvullingen en verbeteringen van het plan. De volgende adviezen van de klankbordgroep hebben niet geleid tot een wijziging of aanvulling in het plan:

- vermelding van bomen op rotondes: hierover wordt geen uitspraak gedaan omdat deze bomen geen deel uitmaken van de hoofd- of secundaire boomstructuur
- groepen bomen op hoeken van kruispunten: hier wordt alleen iets over gezegd als de bomen deel uitmaken van de hoofd- of secundaire structuur
- niet aanplanten van eiken langs landbouwgronden vanwege processierups of verzuring: elk jaar wordt gecontroleerd op de aanwezigheid van de processierups. De mogelijke hinder is zeer beperkt en dat is geen reden om niet te kiezen voor eik (aan de andere kant is het natuurlijk niet zo dat overal eik aangeplant wordt). Er blijkt nergens uit onderzoek dat eik, meer dan andere bomen, zorgt voor verminderde opbrengsten bij landbouwgronden. In de bast is weliswaar een hoog percentage looizuur aanwezig, maar er is geen effect bekend op landbouwgronden in de omgeving. Verzuring door ammoniak emissies heeft wel een aantoonbaar effect op de ontwikkeling van de begroeiing.

Bewonersavonden in december 2005

In december 2005 zijn vier avonden gehouden waarin bewoners van de gemeente Boxtel de gelegenheid kregen om te reageren op de beleidsdoelen, de opzet en de streefbeeld en het toetsingskader voor kapvergunningen uit het bomenbeleid. Voor deze avonden zijn ook de wijkraden uitgenodigd.

Tijdens de avonden werden de kaarten met het voorpootrecht, de landschapstypen en de bomeninventarisatie getoond. De avonden hadden ook als doel om ideeën van bewoners op te kunnen nemen in het bomenbeleid en de lokale kennis van bewoners over bepaalde plekken te benutten. Het programma van de avonden staat in het kader hieronder.

- | |
|--|
| <p>19.30u Welkom en doel van de avond:</p> <ul style="list-style-type: none">- informeren over het bomenbeleidsplan- horen wat u belangrijke aandachtspunten voor het bomenbeleid vindt <p>19.45u Toelichting op het bomenbeleid op hoofdlijnen, deel 1</p> <ul style="list-style-type: none">- doel en inhoud van het bomenbeleid- beleidspunten- omgaan met monumentale bomen <p>20.15u Ronde voor vragen en opmerkingen</p> <p>20.30u <i>pauze (gelegenheid voor het bekijken van de kaarten van voorpootrecht, landschapstypen, bomeninventarisatie)</i></p> <p>20.45u Toelichting op het bomenbeleid, deel 2</p> <ul style="list-style-type: none">- hoofdboomstructuur en secundaire structuur- streefbeeld voor deze structuur- omgaan met lasten en lusten van bomen <p>21.00u Ronde voor vragen en opmerkingen</p> |
|--|

Enerzijds onderstreepten bewoners het belang van bomen voor de kwaliteit van de leefomgeving en pleitten voor een duurzaam behoud van de bomen, anderzijds waren er bewoners die de gemeente vroegen om rekening te houden met last die zij door bomen ervoeren (bijvoorbeeld bomen die dicht bij huizen staan).

Punsgewijs waren de belangrijkste onderwerpen:

- a. De manier waarop bewoners ook in de toekomst betrokken worden bij nieuwe aanleg, herinrichting en renovaties van bomen;
- b. De manier waarop de gemeente communiceert met de bewoners over bomen en de afhandeling van meldingen en brieven;
- c. Het toepassen van inheemse soorten of exoten en een pleidooi voor het gebruik van autochtoon plantmateriaal;
- d. De gevolgen van het beleid voor monumentale en bijzondere bomen voor particulieren en de mogelijkheden om een bijdrage voor beheer en veiligheidsinspectie te krijgen;
- e. De inhoud van het voorpootrecht en de plicht die eigenaren van voorpootbomen hebben voor het beheer van deze bomen;
- f. De voorgestelde streefbeelden voor de wijk of het gebied waar de bewoners wonen;
- g. Het voorkeursassortiment in het buitengebied en het belang om streekeigen soorten te planten en ook rekening te houden met de gebruiksmogelijkheden bij landbouwgronden;
- h. De uitvoering van de veiligheidsinspectie van bomen;
- i. Het kapvergunningenbeleid, met name welke bomen er wel en niet onder vallen;
- j. De last die bewoners ervaren door wortelopdruk, luis en roetdauw en de processierups.

De getoonde presentatie en de verslagen van de avonden zijn te vinden op de website van de gemeente Boxtel.

Bijlage 5. Overzicht huidig gemeentelijk beleid voor bomen

Overzicht vigerend beleid en plannen gemeente Boxtel, peildatum 1 juli 2005		
§	Blz	5 Beleidsplan en beleidsuitspraak
		Lokaal Ecologisch Raamwerk op gemeentegronden (vastgesteld beleid)
	19	<i>landschap van bolle akkers (= oude bouwlanden)</i> solitaire bomen: Quercus robur (zomereik) bomenrijen: Quercus robur (zomereik) en Populus x canadensis 'Marilandica' (kloon van canadapopulier)
	20	<i>populierenlandschap (= broekontginningen)</i> bomenrijen: Populus x canadensis 'Marilandica' (kloon van canadapopulier)
	21	<i>Beekdallandschap</i> bomenrijen: Salix alba (schietwilg)
	22	<i>kleinschalig coulissenlandschap (op dekzandgronden, kleinschalige ontginningen)</i> bomenrijen: Fraxinus excelsior (gewone es), Populus x canadensis 'Marilandica' (kloon van canadapopulier), Quercus robur (zomereik), Salix alba (schietwilg) – geknot Solitaire bomen: Quercus petraea (wintereik)
	23	<i>bos- en natuurgebieden (op lemig zand) – heideontginning</i> bomenrijen: Fraxinus excelsior (gewone es) en Quercus robur (zomereik)
		Ruimte voor Boeren, Burgers en Buitenlui (vastgesteld beleid)
		Leveren van een bijdrage aan de verscheidenheid, de natuurlijkheid en de kenmerkendheid van het buitengebied van de gemeente Boxtel. Belangrijke kensoorten voor ontwikkeling zijn: Grote weerschijnvlinder (struweel, bomen), Taigarietgans (relatief open beekdalen), Das (tegengaan versnippering).
	32	<i>Herstel schaapsdrift De Roond</i> Door het aanbrengen van beplanting (dergelijke veedriften waren meestal omzoomd met eiken of linden) wordt de oorspronkelijke functie geaccentueerd.
	34	<i>project Marilandica</i> Herintroductie van deze kloon, langs wegen, op perceelsranden en overal waar zulks cultuurhistorisch gezien verantwoord is. Voorstel voor minimaal 5 km wegbeplanting, deels ter vervanging van andere, kaprijpe beplanting, deels op plaatsen waar geen laanbeplanting aanwezig is.
		Groene Levensader door Boxtel, Inrichtingsvisie Dommel en Smalwater door Boxtel
1.1	1	Dit plan beoogt het opstellen van een totaalvisie voor de ecologische verbindingzones Dommel en Smalwater door Boxtel. De visie fungeert als toetsingskader voor ecologische ontwikkelingen zodat de ecologische kwaliteiten van Dommel en Smalwater worden veiliggesteld.
3.3	17	Landschap en cultuurhistorie Langs de Dommel, Blauwhoefseloep en Smalwater reikt het ongebouwde landschap tot diep in de kern, zelfs tot in het centrumgebied. Er is sprake van vijf landschappelijke insteken. Laaggelegen gebieden met populierenopstanden, wilgenstruwelen, 'vochtige' graslanden en akkers Bosgebieden en natuurgebieden zoals Kampina, Veldersbosch en de Geelders. Beekdallandschap waarin een groot aantal verschillende landschapselementen voorkomen. Dit landschap heeft daardoor een hoge belevingswaarde naast grote ecologische waarde. Er liggen oude strangen, poelen, wilgenstruwelen en steilranden. Het historische beekdallandschap valt grotendeels samen met de ecologische verbindingzones.
4.2	25 t/m 27	De ecologische verbindingzones door Boxtel zijn gericht op landnatuur langs water. De consequenties voor boombeplantingen en boomsoortenkeuze zijn het voorkomen van Elzen/Wilgenbroekbossen met Elzenzegge, Grauwe wilg en Boswilg. Op diverse plaatsen grotere oppervlakten doelterreintypen met (zogenaamde stapstenen) met o.a. Wilgenstruweel en Elzen/Wilgenbroekbos.
5.2.2	35	Wilgenstruweel In de overgangszone water-land komen plaatselijk wilgenstruwelen. Deze wilgenstruwelen ontstaan op natuurlijke wijze uit riet- en moerasvegetaties. Belangrijke wilgensoorten zijn Grauwe wilg en Boswilg

Overzicht vigerend beleid en plannen gemeente Boxtel, peildatum 1 juli 2005		
§	Blz	5 Beleidsplan en beleidsuitspraak
		<p>Elzen/Wilgenbroekbossen Op diverse plaatsen worden natte beekdalbossen ontwikkeld met Zwarte els en Wilgen als belangrijkste boomsoorten en een kruidlaag met specifieke plantensoorten als Elzenzegge en Moerasvaren. De gemiddelde grondwaterstand van dit bostype ligt net boven of op het maaiveld.</p>
5.3	38	<p>Uitvoering streefbeeld in deeltrajecten Op een vijftal kaarten staat een uitwerking van het streefbeeld per deeltraject. Hierop staan de gewenste boomrijen/boomsingels. Langs Dommel en Smalwater wordt beekbegeleidende beplanting van bomenrijen en –singels, bosjes en struweel voorgesteld. Voor de streefbeelden en de uitwerking wordt verwezen naar de kaarten 1 tot en met 6 en het Plan van uitvoering Dommelvisie (2001).</p>
StructuurvisiePlus Boxtel (vastgesteld beleid)		
4.2	20	<p><i>Groene kanskaart</i> <i>Beleid</i> Het bevorderen van de ecologische kwaliteit en de milieukwaliteit dient als richtlijn voor de ruimtelijke ontwikkeling.</p>
8.3	46	<p><i>Versterking ruimtelijke begeleiding Noord-Zuid as</i> De Noord-Zuid as loopt als een lange laan van landgoed naar landgoed. De laan verschieft steeds van karakter door de diversiteit van gebieden aan deze as. Gestreefd wordt naar versterking van het 'laan' karakter. Dit betekent dat plaatselijk herprofilering nodig is. De Noord-Zuid as kan gezien worden als stedelijk element in het verder 'dorpse' Boxtel. Dit karakter kan versterkt worden door bijzondere gebouwen aan deze as te ontwikkelen in het stedelijke gebied. De vormgeving daarvan is van groot belang.</p>
8.3	47	<p><i>Ontwikkeling groene rand</i> Het betreft de ontwikkeling van een groene rand ter afronding van het stedelijke gebied. In aanmerking komen de zuidwestzijde van de bedrijventerreinen Ladonk en Vorst, de oostrand van ontwikkelingslocatie Selissen langs de A2 en de zuidwestzijde van het bedrijventerrein Daasdonk.</p>
Evaluatie Kapvergunningenbeleid Gemeente Boxtel (ambtelijk advies)		
	6	<p><i>Conclusies en aanbevelingen</i> 1. Opstellen van een door de raad vast te stellen beleidsdocument betreffende het bomen- en kapvergunningenbeleid. Hierin moet op kaart duidelijk alle bomen in vergunningscategorieën zijn onderscheiden op basis van criteria. 2. Aanpassen beoordelingsformulier kapvergunningen liefst met een objectiverend puntensysteem. 3. Onderzoeken of bepaalde gebieden, vooral tuinen van bepaalde afmetingen in bepaalde wijken op voorhand buiten het kapverbod kunnen vallen. 4. Onderzoeken of bepaalde boomsoorten in bepaalde landschappen niet als ontsierend of aan de andere kant ongewenst moeten worden beschouwd en daarom buiten het kapverbod kunnen vallen. 5. Goede controle voortgang en eindafhandeling van de procedure. 6. Taak benoemen voor een jurist of een juridische beleidsmedewerker. 7. Publiceren van alle kapvergunningen en aanvragen. 8. Artikel 4.5.7 lid 4 over niet vellen hangende bezwaar of voorlopige voorziening handhaven. 9. Bij alle ruimtelijke procedures dient bij twijfel over handhaafbaarheid van de houtopstand de afdeling Wonen en Milieu vroegtijdig om advies gevraagd te worden. 10. De monumentale bomen (waaronder ook de jonge herdenkingsbomen) en de hoofdboomstructuur zijn door opname in het bestemmingsplan het beste ingepast in de ruimtelijke processen.</p>
Cultuurhistorische As (niet formeel vastgesteld, wel belangrijk uitgangspunt)		
		<p><i>Omgeving St. Petruskerk</i> Naast Koppel 2 staat een jonge dennenaanplant, nogal misplaatst naast de kerk. Processiepark, aangelegd in 1924-1925 naar ontwerp van de plaatselijke bloemist P. van Zogchel, om het H.Bloedfeest te kunnen vieren als een openbare manifestatie. Een grillig padenpatroon kronkelde langs de kruiswegstaties naar het altaar. Voor het altaar</p>

Overzicht vigerend beleid en plannen gemeente Boxtel, peildatum 1 juli 2005		
§	Blz	5 Beleidsplan en beleidsuitspraak
		<p>was ruimte voor 4000 mensen in zeven vakken, gescheiden door hagen en bomen. Dit bijzondere en (zeldzame) processiepark verloor zijn functie en raakte in verval. Het altaar en de meeste staties zijn verdwenen, het restant is beschadigd en het padenpatroon ging verloren.</p> <p><i>Clarissenstraat/ Markt</i> Het fraaie marktplein wordt aan een kant beëindigd door het Gemeentehuis, terwijl het 'gat in de Markt' aan de overkant enigszins wordt afgeschermd door een rij platanen. Er zijn plannen om hier nieuw te bouwen, wat de kans biedt om de Markt een goede beëindiging te geven die ook een relatie kan geven met de Dommel.</p> <p><i>Kasteel Stapelen</i> In de huidige situatie is het kasteel niet meer het dominante gebouw in het park. Het kloostergebouw (nu appartementengebouw) uit de jaren '30 van de 20e eeuw, gelegen ten zuiden van het kasteel, is qua schaal en volume overheersend. Het park houdt nu het midden tussen een bosje (natuur) en een park (cultuur). Het bestand aan beeldbepalende oude bomen is gedeeltelijk weinig vitaal. Een duidelijk hoofdmoment ontbreekt: het kasteel is overvleugeld door het kloostergebouw, dat zelf echter geen allure heeft en niet echt op het park is georiënteerd. Het zijhek aan de Prins Hendrikstraat is afgesloten. Als begin/afsluiting van de cultuurhistorische as is de situatie onduidelijk. Vanaf de Parallelweg is het kasteel onzichtbaar en ook de afslag is moeilijk te vinden. Bovendien is de routing voor auto's rond het park buitengewoon lastig. Aanknopingspunten voor de cultuurhistorische as liggen in het explicieter maken van het pad tussen het kasteel en bruggetje naar de Burgakker –het zuidelijkste deel van de as – en versterking van de oost – west route in de richting van het dorp. Daarnaast verdient het aanbeveling om met verjonging van het bomenbestand te beginnen en in het beheer een duidelijke keus te maken tussen delen die een parkkarakter hebben en delen die een meer natuurlijker aanblik laten zien (graslanden). Binnen het park kan ten slotte de Dommel beter ervaarbaar gemaakt worden.</p>

Bijlage 6 Boomstructuur: huidige beeld en streefbeeld per gebied, lijn en plek

De strategie voor boombeplantingen en de streefbeelden in deze bijlage dienen als uitgangspunt voor ontwerp, inrichting en beheer van de boomstructuren in Boxtel. Hiervoor is per gebied in de bebouwde kom van de gemeente Boxtel het volgende beschreven:

- de karakteristiek van de lijn of het gebied;
- de algemene strategie voor een gebied of een structuur. Hierin staat hoe de gemeente in principe met alle bomen in het gebied omgaat. Dit beleid is ook richtinggevend voor bomen die niet bij de afzonderlijke lijnen of plekken genoemd zijn;
- het huidige beeld (in 2005)
- het streefbeeld op de lange termijn. De streefbeelden zijn gericht op een periode van 99 jaar en hier staat het beeld dat de gemeente op den duur wil bereiken of behouden. Afhankelijk van de urgentie, de ontwikkelingen op een bepaalde plek of het samenvallen met andere werken zal in het Bomenactieplan aangegeven worden, wanneer de benodigde maatregelen gepland zijn.

In tabel 6.1 staat de hoofdboomstructuur voor de grote lijnen in heel Boxtel beschreven. In de tabellen 6.2 tot en met 6.17 is het karakter, de strategie en het streefbeeld voor de boomstructuur per gebied aangegeven. Binnen deze tabellen per gebied is een nadere onderverdeling gemaakt voor lijnen en plekken.

Tabel 6.1. Huidig beeld en streefbeeld lijnen HOOFDBOOMSTRUCTUUR			
Karakteristiek	De hoofdboomstructuren zijn gelegen langs de belangrijkste lijnen, die meestal dienen als routes voor autoverkeer. Enkele zijn gelegen langs fietsroutes.		
Algemene strategie voor lijnen hoofdstructuur	De ontwikkeling van de hoofdboomstructuur is erop gericht om samenhangende lanen of lijnbeplantingen voor doorgaande routes te ontwikkelen. In de bebouwde kom is de voorkeur voor beplantingen van zomereik of linde. De soortkeuze voor de laanbeplantingen buiten de bebouwde kom hangt af van het type landschap waarin de lijn gelegen is. Bijvoorbeeld in het beekdallandschap wilg, els en es; in de hogere gelegen gebieden zomereik; in het bosgebied zomereik en beuk.		
Locatie	Huidig beeld	Streefbeeld lange termijn	Aanpak
Eindhovenseweg – Noord/Zuid as – Bosscheweg	Dubbele rij bomen van de 1 ^e grootte, waarbij de soort afhangt van de omgeving en groeiomstandigheden.	Dubbele rij bomen van de 1 ^e grootte, waarbij de soort afhangt van de omgeving en groeiomstandigheden. Waar de lijn het beekdallandschap kruist is er geen laanbeplanting.	De ecologische kwaliteit en karakteristiek van het Dommeldal vergroten conform de Dommelvisie. De herkenbaarheid vanaf de weg ter hoogte van het beekdal vergroten, door daar waar de weg in het beekdal ligt geen wegbegeleidende beplanting te laten staan.
Spoorlijn	Geen begeleiding door boombeplanting behalve bij Parallelweg-Noord	Geen begeleiding door boombeplanting behalve bij Parallelweg-Noord	Populierbeplanting door duurzame soort, bijvoorbeeld es of eik vervangen.
A2	De boombeplanting langs de snelweg is aangepast aan het landschap. Waar deze direct langs de bebouwde kom loopt zijn er bosjes, boomgroepen en bomenrijen van de 1 ^e grootte.	De boombeplanting langs de snelweg is aangepast aan het landschap. Waar deze direct langs de bebouwde kom loopt zijn er bosjes, boomgroepen en bomenrijen van de 1 ^e grootte. Waar de snelweg het beekdal kruist is het open.	Bosjes en begeleidende beplanting handhaven en waar mogelijk uitbreiden.
Schijndelseweg	Dubbele bomenrij van voornamelijk populier en es (hier en daar onderbroken)	Dubbele bomenrij van 1 ^e grootte.	Bij reconstructie bomen vervangen door nieuwe laan. Zeven populieren bij Brederodeweg handhaven.
Kapelweg	Laanstructuur die onregelmatig is	Enkele en dubbele bomenrij 1 ^e grootte	Laan aanvullen en waar nodig vervangen.
Keulsebaan	Dubbele rij eik	Doorgaande laanstructuur eik	Handhaven
Noordelijke rondweg	-	Dubbele rij 1 ^e grootte	Bestaande lanen inpassen, bij gedeelten waar laanbeplantingen ontbreken bomen aanplanten
Dommelzone		Ontwikkelen als ecologische verbindingzone met een soortkeus die aansluit op het beekdallandschap: elzen, grauwe wilg en boswilg.	Uitwerking volgens de principes van de Dommelvisie.

Tabel 6.2. Huidig beeld en streefbeeld boomstructuur CENTRUM			
Karakteristiek	<p>Bomen zijn schaars en staan voornamelijk op pleintjes, bij kerken, langs Dommel en op privé-gebied.</p> <p>In gerenoveerde straten en inbreidingen aan de westkant staan bomenrijen van robuuste boomsoorten.</p> <p>Rond de instellingen in de buitenring en langs de Dommel een parkachtige structuur van bomen.</p>		
Algemene strategie voor gebied	<p>Het beleid is er op gericht dat de aanwezige bomen in het centrum behouden blijven, met speciale aandacht voor monumentale bomen.</p> <p>Op plaatsen waar zich groeiplaatsproblemen voordoen, zal geïnvesteerd worden in het boombestand. Sierbomen met veel vruchtval op den duur vervangen door soorten die geen of weinig vruchten dragen.</p>		
Locatie	Huidig beeld	Streefbeeld lange termijn	Aanpak
Markt	Rijen van plataan	Transparante rijen van leilinde (cultuurhistorisch)	Bij grote reconstructie of verval platanen vervangen.
Boomgaard	Historisch groengebied met diverse vruchtbomen	Historisch groengebied met variatie aan vruchtbomen	Vruchtbomen aanvullen zodat boomgaard compleet blijft
Processiepark	Park met verspreid staande bomen met veel variatie in soort en grootte	Boomstructuur die de ruimte duidelijker indeelt en de kenmerken vertoont van de oorspronkelijke opzet.	Herontwerpen met behoud van cultuurhistorische waarde en inpassing van het waardevolle boombestand.
Omgeving kasteel Stapelen	Lanenstructuur en boomrijen langs de Dommel met cultuurhistorische waarde	Lanenstructuur van bijvoorbeeld paardenkastanje en es. In kasteelpark zelf de monumentale bomen behouden en bij herontwikkeling de parkachtige structuur bewaren. Langs de Dommel soorten als wilg en els.	Ontwerp maken voor aanvulling lanenstructuur in samenhang met Kasteel Stapelen. In Dommelzone beplanting ontwikkelen conform de uitwerkingsplannen van de Dommelvisie. Cultuurhistorische waarden behouden.
Parallelweg Noord	Enkele en dubbele bomenrij van eerste grootte (linde, es, plataan)	Waar mogelijk dubbele bomenrij van eerste grootte	Bij herprofilering laanstructuur uitbreiden.
Stationsstraat	Losse rij Metasequoia en Zuileik	Losse rij markante bomen	Huidige Metasequoia verplanten en vervangen door een soort die qua maat en groeiomstandigheden in de straat past, bijvoorbeeld zuilvorm van de 2 ^e grootte.
Breukelsestraat	Enkele en dubbele rijen met variatie aan soorten (linde, sierpeer, kastanje, ginkgo)	Enkele en dubbele rijen op plaatsen waar voldoende ruimte is, met variatie aan soorten	Groeiplaatsverbetering en ruime boomspiegels. Niet goed functionerende soorten vervangen door zuilvormige eik of sierpeer.

Tabel 6.3. Huidig beeld en streefbeeld boomstructuur BREUKELEN			
Karakteristiek	In historisch deel streekgebonden soorten als zomereik en linde, in dit deel relatief weinig bomen. In nieuwer deel straten met enkele of dubbele rijen bomen, geen duidelijke hoofdstructuur en een grote variatie aan soorten. De doelstelling was het streven naar sierwaarde en het laten zien van de verscheidenheid aan boomsoorten.		
Algemene strategie voor gebied	Voor de bomen langs de hoofdroutes voornamelijk zomer- en winterlinde toepassen. In woonstraatjes waar te grote maat bomen als rij staan, deze op den duur vervangen door bomen van de 2e grootte met sierwaarde (sierpeer, sierkers, krent, meidoorn). Sierbomen met veel vruchtval op den duur vervangen door soorten die geen of weinig vruchten dragen.		
Locatie	Huidig beeld	Streefbeeld lange termijn	Aanpak/ opmerkingen
Annastraat	Dubbele rij bomen (boomhazelaar)	Dubbele rij bomen 2 ^e grootte	Groeiomstandigheden verbeteren
Zandvliet	Enkele rij linde	Enkele rij linde	Handhaven
Van Hornstraat	Dubbele rij bomen, vnl linde	Dubbele rij bomen, linde	Groeiomstandigheden verbeteren
Leenhoflaan	Enkele rij bomen 1e grootte	Enkele rij bomen 1 ^e grootte	Handhaven
Deken Broekmanstraat	Dubbele rij platanen	Dubbele rij bomen van de 1 ^e grootte	Historische oprijlaan naar klooster (als de platanen te veel licht wegnemen deze snoeien)

Tabel 6.4. Huidig beeld en streefbeeld boomstructuur KALKSHEUVEL			
Karakteristiek	Oud dorpslint met dubbele losse rij (voornamelijk haagbeuk), bomen zijn in beheer bij gemeente en staan grotendeels in particuliere tuinen.		
Algemene strategie voor gebied	Karakteristieke rijen behouden. In directe woonomgeving wilg en populier op den duur vervangen door zomer- en winterlinde. Het doel is een lommerrijk beeld.		
Locatie	Huidig beeld	Streefbeeld lange termijn	Aanpak
Kalksheuvel	Losse rij van haagbeuk	Losse rij van haagbeuk	Voorlichting aan bewoners over gewenste beeld, omdat bomen grotendeels in particuliere tuinen staan

Tabel 6.5. Huidig beeld en streefbeeld boomstructuur SELISSENWAL NOORD			
Karakteristiek	Verspreide bebouwing in bosgebied met langs de hoofdontsluiting enkele bomenrijen. De ruimtelijke werking ontstaat voornamelijk door de bosachtige omgeving.		
Algemene strategie voor gebied	Boombepanting beperken tot begeleiding hoofdontsluiting door voor deze plek in het landschap passende boomsoort.		
Locatie	Huidig beeld	Streefbeeld lange termijn	Aanpak
Halderheiweg	Enkele bomenrij van eik, den	Enkele bomenrij van zomereik.	Dennen en andere soorten geleidelijk vervangen bij uitval of vitaliteitproblemen. Bomenrij indien mogelijk uitbreiden naar noordoosten

Tabel 6.6. Huidig beeld en streefbeeld boomstructuur SELISSENWAL			
Karakteristiek	Rijen van acacia, noorse esdoorn, ruwe berk, haagbeuk, boomhazelaar, sierpeer, linde en zomereik. Geordende structuur met rijen bomen zonder duidelijke hoofdstructuur. Achterliggend idee: streven naar een sortiment met grote variatie en sierwaarde verschuift naar de keuze voor robuuste, merendeel inheemse boomsoorten.		
Algemene strategie voor gebied	Secundaire structuur van bomen van de 1 ^e of 2 ^e grootte die de ontsluiting volgt. Langs historische routes (Baandervrouwenlaan, Baanderherenweg) bomen van de 1 ^e grootte. Langs noordelijke rand soort die past bij bosgebied. In de smalle straten cultuursoorten, die qua maat in de straat passen, dus hier bomen van de 2 ^e of 3 ^e grootte met een smalle vorm.		
Locatie	Huidig beeld	Streefbeeld lange termijn	Aanpak
Sportpark Molenwijk	Parkgebied met sportvelden en dierenpark gestructureerd door bomenrijen en solitaire bomen.	Parkgebied met waardevolle bomen handhaven. Delen stedenbouwkundig ontwikkelen met behoud van waardevol boombestand.	Behouden waardevol boombestand en streekeigen soorten (hoofdstructuur) en speciale solitaire toepassen.
Sportpark Essche Heike	Sportcomplex met bosplantsoen-singels	Afhankelijk van stedenbouwkundige ontwikkelingen	Behouden waardevol boombestand en streekeigen soorten toepassen.
Baander-vrouwenlaan	Dubbele bomenrij van eiken, binnen de woonwijk zijn de bomen grotendeels verwijderd. Bij het winkelcentrum staat een korte dubbele rij platanen.	Noordkant: dubbele bomenrij (zomereik) In woonwijk: dubbele bomenrij van de 1 ^e grootte Bij winkelcentrum: dubbele rij platanen.	Bij verwijderen minder vitale bomen in noordrand deze vervangen door zomereik. In woonwijk dubbele rij van 1 ^e grootte planten. Platanen handhaven.
Baander-herenweg	-	In verlengde Baandervrouwenlaan dubbele rij bomen 1 ^e grootte	Bomen bij reconstructie openbare ruimte aanplanten
Achterbergh-straat	Dubbele bomenrij van es en moeraseik	Dubbele bomenrij van moeraseik. Ter hoogte van Dommeldal geen bomen.	Es bij verminderde vitaliteit vervangen door moeraseik. Bij verminderde vitaliteit bomen in Dommeldal niet vervangen.
Parkweg / Eikenlaan	Enkele en dubbele rij bomen van 1 ^e grootte voornamelijk zomereik en Amerikaanse eik	Enkele en dubbele rij bomen van voornamelijk beuken.	Bij verminderde vitaliteit bomen per groep vervangen door korte rijen van beuk.
Van Beekstraat	Dubbele rij bomen 2 ^e grootte (robinia)	Dubbele rij bomen van 2 ^e grootte	Bij uitval bomen soortkeuze heroverwegen, bijvoorbeeld cultivar van els.
Van Randerode-straat	Dubbele rij bomen 2 ^e grootte (sierpeer)	Dubbele rij bomen van de 2 ^e grootte (sierpeer)	Deel van sierperen in smalle trottoirs verwijderen. Hiervoor in de plaats in de centrale groenzone extra bomen aanplanten

Tabel 6.7. Huidig beeld en streefbeeld boomstructuur SELISSEN			
Karakteristiek	Hoofdstructuur van smalbladige es en boomhazelaar. Achterliggend idee: streven naar voldoende ruimte voor een duurzame boomstructuur.		
Algemene strategie voor gebied	Op lange termijn in stand houden aanwezige boombeplanting.		
Locatie	Huidig beeld	Streefbeeld lange termijn	Aanpak
Dukaat	Dubbele rij smalbladige es	Dubbele rij smalbladige es	Huidige exemplaren vervangen door nieuwe exemplaren van dezelfde soort en groeiplaatsverbetering toepassen.
Fietsroute noord zuid langs Selissen en Weikespad	Enkele bomen langs route	Begeleidende bomenrij 1 ^e grootte	Boombeplanting aanvullen

Tabel 6.8. Huidig beeld en streefbeeld boomstructuur MUNSEL			
Karakteristiek	Beeldbepalende groep Ruwe Berk in centraal deel, verder variatie in de korte rijtjes bomen met soorten als Sierpeer, Zomereik en Populier. Achterliggend idee: aansluiting zoeken op landschappelijke elementen en historische lijnen (Munselse Hoeve) en een beeldbepalende boomstructuur.		
Algemene strategie voor gebied	Populier en wilg in directe woonomgeving vervangen. Langs historisch lint (Munselse Hoeve) een eikenlaan ontwikkelen.		
Locatie	Huidig beeld	Streefbeeld lange termijn	Aanpak
Begraafplaats Munsel	Omlijsting door beukenhaag en bomenrijen. Kastanjelaan naar ingang.	Omlijsting door beukenhaag en bomenrijen. Kastanjelaan naar ingang.	Behoud historisch beeld begraafplaats. Bij eventuele herplant soortkeuze heroverwegen in verband met kastanjeziekte.
Sportpark Munsel / De Wielakker	Sportpark met enkele bomensingels	Afhankelijk van stedenbouwkundige ontwikkelingen	Behoud waardevolle bomenrijen
Munsel centrale deel	Bomenvlak van berk als karakteristiek beeld	Bomenvlak van berk als karakteristiek beeld	Handhaven
Munsel	Historisch lint met eik, populier en enkele leilinden	Historisch lint voornamelijk begeleid door eik, bij historische gebouwen leilinden	Populier geleidelijk vervangen door zomereik, dit is een duurzaam groeiende soort die vanouds langs historische linten in Bostel voorkomt.

Tabel 6.9. Huidig beeld en streefbeeld boomstructuur IN GOEDE AARDE			
Karakteristiek	Monumentale bomen en lanen (linde) van landgoed (Saltho) en historische weg (voornamelijk zomereik) dienen als hoofdstructuur. Achterliggend idee: duurzaam behoud landgoedstructuur met streekeigen soorten		
Algemene strategie voor gebied	Het beleid is erop gericht een robuust raamwerk van laanbeplantingen te maken die het landgoed karakter versterken. Langs de "Groene Vallei" soorten die in deze streek van nature in beekdalen voorkomen. In gebied bij voorkeur autochtoon plantmateriaal en soorten toepassen .		
Locatie	Huidig beeld	Streefbeeld lange termijn	Aanpak
Munselse Hoeve	Historisch lint met eik, populier en enkele leilinden	Historisch lint voornamelijk begeleid door eik, bij historische gebouwen leilinden Plaatselijk wilde appel en peer langs lint	Populier geleidelijk vervangen door zomereik. Plaatselijk wilde appel en peer aanplanten
Laan vanaf kruispunt Saltho/ Schijndelseweg / Brederodeweg	Dubbele rij linden	Dubbele rij linden	Handhaven
Nieuwbouw centraal	-	Rij linden met daarbij losse groepen van solitaire bomen	Na aanleg nieuwbouw realiseren
In de "Groene Vallei"	-	Parkachtige beplanting op ecologische basis. Beekbegeleidende beplanting van wilg, els en es	Bij aanleg watersysteem bomen aanplanten

Tabel 6.10. Huidig beeld en streefbeeld boomstructuur BOXTEL OOST HOOGBOUW			
Karakteristiek	In het openbaar groen veel gras met groepen bomen, langs de hoofdstraten bomenrijen van soorten van de 1 ^e grootte. Achterliggend idee: forse boomstructuur en boomgroepen die in schaal passen bij de hoogbouw.		
Algemene strategie voor gebied	Behoud van de structuur van bomen van de 1 ^e grootte die de ruimte vormen, zowel op de parkeerplaatsen, langs de ontsluitingswegen en bij het kruispunt van de Schijndelseweg en de Brederodeweg. Soorten met een kortere levensduur (zoals populier en abeel) vervangen door duurzame soorten. Bestaande hoge populieren met goede conditie zo lang mogelijk behouden.		
Locatie	Huidig beeld	Streefbeeld lange termijn	Aanpak
Kruispunt Schijndelseweg / Brederodeweg bij zuidoostkant (bij flats)	Beeldbepalende groep populieren	Beeldbepalende groep bomen van de eerste grootte	Populieren en abelen bij verminderde vitaliteit vervangen door es, zilveresdoorn of abeel.

Tabel 6.11. Huidig beeld en streefbeeld boomstructuur OOST NOORDELIJKE LAAGBOUW

Karakteristiek	Hoofdboomstructuur langs buurtontsluitingswegen en hoofd fietsroutes. Beeldbepalende bomenrijen in hoofdstructuur (bomen 1e grootte); in woonstraatjes en hofjes keuze voor robuuste boomsoorten; hierdoor moet de buurt een groen uiterlijk krijgen met accenten van (kleine groepjes) solitair. In randen aansluiting zoeken op landschappelijke situatie met populieren en wilgen.		
Algemene strategie voor gebied	Aanvullen boomstructuur met bomen van de 1 ^e grootte langs hoofdontsluitingen (Europalaan, Nieuwe Nieuwstraat, deel van Hendrik Verheeslaan, Hobbendonkseweg). In woonstraten bomen van de 2 ^e grootte. Minder vitaal groeiende soorten (bijvoorbeeld esdoorn) vervangen door beter groeiende soorten. Op plaatsen waar de bomen niet goed groeien (kwarren) groeiplaatsverbetering toepassen.		
Locatie	Huidig beeld	Streefbeeld lange termijn	Aanpak
Hendrik Verheeslaan	Enkele en dubbele rijen bomen 1 ^e grootte vnl moeraseik	Enkele en dubbele rijen bomen 1 ^e of 2 ^e grootte	Op plaatsen waar te weinig ruimte is in profiel kleinere boomsoort toepassen en bij ruimte in profiel bomen op afstand herplanten in grasberm
Nieuwe Nieuwstraat	Enkele en dubbele rijen bomen 1 ^e grootte vnl zilverlinde en eik	Enkele en dubbele rijen bomen 1 ^e grootte vnl zilverlinde en eik	Handhaven
Europalaan	Dubbele rij bomen 1 ^e grootte, onder andere linde en es	Dubbele rij bomen 1 ^e grootte (Es en Linde)	Doorgaande laanstructuur versterken door aanvulling laanbeplanting.
Groene zone langs A2	Boomgroepen, bosjes en rijen van soorten die aansluiten op het omliggend landschap	Boomgroepen, bosjes en rijen van soorten die aansluiten op het omliggende landschap	Bij verminderde vitaliteit populieren nieuwe aanplant met populier. Bosjes handhaven.
Maastrichtsestraat/ Puttersdreef	Begeleidende laan, meestal dubbele rij eiken (bij winkelcentrum gebrek aan continuïteit)	Begeleidende laan, meestal dubbele rij eiken	Continuïteit route versterken door materiaalgebruik en begeleidende laanbeplanting. Bij Puttersdreef en in project Haagakker laanbeplanting aanvullen.
Park Boxtel Oost	Groengebied met voornamelijk bomen van de 1 ^e grootte met variatie aan soorten	Groengebied met voornamelijk bomen van de 1 ^e grootte met variatie aan soorten	Bij ontwikkeling bestaand bomenbestand behouden.

Tabel 6.12. Huidig beeld en streefbeeld boomstructuur OOST ZUIDELIJKE LAAGBOUW

Karakteristiek	Hoofdboomstructuur langs buurtontsluitingswegen en hoofdfietsroutes. Achterliggend idee: beeldbepalende bomenrijen in hoofdstructuur (bomen 1 ^e grootte) en in woonstraatjes en hofjes keuze voor robuuste boomsoorten, waardoor de buurt een groen uiterlijk moet krijgen met accenten van (kleine groepjes) solitaires. In randen aansluiting zoeken op landschappelijke situatie met populieren en wilgen.		
Algemene strategie voor gebied	Hoofdboomstructuur langs buurtontsluitingswegen en hoofdfietsroutes duurzaam in stand houden. Waar nodig deze bomen vrijstellen ten nadele van aangrenzende bomen die deze overgroeien. Daar waar in het woonstraatjes populieren, wilgen en te grote soorten zijn aangeplant deze vervangen door soorten van de 2 ^e grootte, in groene lobben aan de zuidkant is paardenkastanje de beeldbepalende soort. Op groene plekken waar veel bomen zijn aangeplant en waar ze te dicht op de huizen staan en de lichtinval belemmeren, deze dunnen.		
Locatie	Huidig beeld	Streefbeeld lange termijn	Aanpak
Hobbendonkseweg	Dubbele rij bomen 1 ^e grootte (berk en eik)	Dubbele rij bomen 1 ^e grootte (berk en eik)	Handhaven
Robert Schumanlaan	Dubbel rij bomen 1 ^e grootte	Dubbele rij bomen 1 ^e grootte	Karakter aansluiten op Europalaan
Europalaan	Dubbele rij bomen 1 ^e grootte (berk/es/linde)	Dubbele rij bomen 1 ^e grootte (Es)	Doorgaande laanstructuur versterken door aanvulling laanbeplanting.
Apollopad	Begeleidende laan, meestal dubbele rij eiken	Begeleidende laan, meestal dubbele rij zomereiken	Laankarakter behouden en waar mogelijk laan aanvullen.
Groene zone langs A2	Boomgroepen, bosjes en rijen van soorten die aansluiten op het omliggend landschap	Boomgroepen, bosjes en rijen van soorten die aansluiten op het omliggende landschap	Bij verminderde vitaliteit populieren nieuwe aanplant met populier. Bosjes handhaven.
Vorsenpoel	Groengebied rond poel met rijen wilg en es	Groengebied rond poel met rijen wilg en es	Karakter handhaven.

Tabel 6.13. Huidig beeld en streefbeeld boomstructuur BEDRIJVENTERREIN LADONK			
Karakteristiek	Structuurbepalende beplanting langs hoofdroutes van gewone es, plataan, moereseik en linde. Achterliggend idee: robuuste boomstructuur die de indeling van het bedrijventerrein verduidelijkt. Blokhagen ondersteunen de boomstructuur met name bij de kruispunten.		
Algemene strategie voor gebied	Bij herprofilering ontsluitingswegen de boomstructuur aanvullen, bij voorkeur met lindes en essen.		
Locatie	Huidig beeld	Streefbeeld lange termijn	Aanpak/ Opmerkingen
Industrieweg	Dubbele rij bomen 1e grootte (plataan, es)	Dubbele rij bomen 1e grootte (plataan, es)	Bij uitval platanen deze vervangen door essen
Ladonkseweg / Schouwrooij	Dubbele rij essen	Dubbele rij essen	
Scheepdonkseweg	Dubbele rij eiken	Dubbele rij eiken	Relict oude route (halfverharde weg)
Kruisbroeksestraat	Dubbele rij linde	Dubbele rij linde	Handhaven
Zuidrand industriegebied	Rijen bomen 1 ^e grootte	Rijen bomen 1 ^e grootte	Handhaven

Tabel 6.14. Huidig beeld en streefbeeld boomstructuur BEDRIJVENTERREIN VORST			
Karakteristiek	Duurzaam ingericht bedrijventerrein met ecologische zone die overgang naar buitengebied vormt. Achterliggend idee: robuuste boomstructuur die de indeling van het bedrijventerrein verduidelijkt. Blokhagen ondersteunen boomstructuur.		
Algemene strategie gebied	Ontwikkelen en handhaven robuuste boomstructuur met streekeigen beplantingen.		
Locatie	Huidig beeld	Streefbeeld lange termijn	Aanpak
Hoofdontsluiting	-	Zomereikenlaan langs hoofdontsluiting	Inrichten laan

Tabel 6.15. Huidig beeld en streefbeeld boomstructuur LIEMPDE			
Karakteristiek	Langs hoofdroute voornamelijk zomereik (deels zuilvorm) en linde. Achterliggend idee: in historisch deel keuze voor deze streek traditionele boomsoorten. In korte woonstraten grote variatie aan boomsoorten met bomen van de 1 ^e grootte en kleinere sierbomen.		
Algemene strategie voor gebied	Dorpse karakter herkenbaar laten zijn door gebruik streekeigen boomsoorten (winterseik en zomereik, winterlinde) langs de oude linten. Buiten de bebouwde kom toepassing van populier en Liempdse wilg als wegbeplanting. Liever een lossere rij zomereiken toepassen, dan een rij van zuileiken die niet in het cultuurhistorische beeld passen. In nieuwere uitbreidingen sierbomen toepassen die qua maat in de woonstraatjes passen.		
Locatie	Huidig beeld	Streefbeeld lange termijn	Aanpak
Oude linten: Boxtelseweg, Kapelstraat, Vendelstraat, Barrierweg enz.	Langs de oude linten rijen van eik of linde. Meer naar de kern zijn deze rijen lossere.	Langs de oude linten losse rijen van eik of linde. Als er te weinig ruimte is kunnen de rijen afwisselend aan een zijde onderbroken worden, waarbij het totaalbeeld wel een dubbele rij moet blijven.	Te dichte bomenrijen op grotere afstand zetten. Zuileiken op den duur vervangen door linde of zomereik die op grotere afstand geplaatst zijn.
Smidsepada en omgeving	Rij van eiken	Rij van bomen van 2 ^e grootte met op enkele plekken waar voldoende ruimte is eiken.	Herplant boom 2 ^e grootte, bijvoorbeeld cultivar van els of Liquidambar.
Europalaan en omgeving	Woonstraten met rijen van bomen van de eerste grootte	Woonstraten met bomen van de 2 ^e grootte	Bomen van de 1 ^e grootte op den duur vervangen.
Sportpark Roode Bleek & Bolakker	Sportcomplex zonder structurele boombeplanting	Afhankelijk van stedelijke ontwikkeling	Bestaande waardevolle bomen behouden
Schietberg en omgeving	Woonstraatjes met zuileiken	Woonstraatjes met sierbomen van de 2 ^e grootte, waar ruimte is in gazon bomen 1 ^e grootte handhaven	Zuileiken op den duur vervangen

Tabel 6.16. Huidig beeld en streefbeeld boomstructuur LENNISHEUVEL			
Karakteristiek	Beplanting langs wegen van voornamelijk zomereik (deels zuilvormig), kastanje en plataan, met in korte straten bomenrijtjes van gevarieerd sortiment. Achterliggende gedachte: een hoofdstructuur van soorten die traditioneel zijn voor de streek met in de uitbreiding variatie aan soorten.		
Algemene strategie voor gebied	Dorpse karakter herkenbaar laten zijn door gebruik streekeigen boomsoorten (zomereik en winterseik, winterlinde) langs de oude linten. Buiten de bebouwde kom toepassing van zomereik en es als wegbeplanting. Liever een lossere rij zomereiken toepassen dan een dichtopeen staande rij van zuileiken, die niet in het cultuurhistorische beeld passen. Aan de rand van Het Groene Woud ook wilde peer en wilde appel. In de nieuwere uitbreiding een siersortiment toepassen dat qua maat in het profiel past.		
	Huidig beeld	Streefbeeld lange termijn	Aanpak
Carré van Mijlstraat, Armenhoefstraat, Lennisheuvel	Deels eik en linde, deels zuileiken.	Langs het oude lint (losse) rijtjes van zomereik of winterlinde. Dichtbij stenige kernen zijn de rijtjes lossere.	Zuileiken vervangen door zomereik of winterlinde, waar te weinig ruimte is geen bomen plaatsen
Pastoor Mandersstraat en omgeving	Korte rijtjes en solitaire bomen van de 1 ^e grootte	Korte rijtjes en bomen van de 2 ^e grootte, bij voldoende ruimte in gazon bomen 1 ^e grootte handhaven	Op den duur bomen 1 ^e grootte vervangen door bomen van de 2 ^e grootte

Tabel 6.17. Huidig beeld en streefbeeld secundaire boomstructuur BUITENGEBIED			
Karakteristiek	Beplanting van bomen van de eerste grootte langs wegen met afwisselende boomsoorten, die grotendeels aansluiten op het landschapstype. Een deel van de bomen is onder het (voor)pootrecht geplant.		
Algemene strategie voor secundaire lijnen boomstructuur	De wegen over het algemeen begeleiden met aan weerskanten een rij van bomen van de 1 ^e grootte. Afhankelijk van de leeftijdsopbouw en soortensamenstelling van de bomen deze bij verminderde vitaliteit rijgewijs vervangen (korte rijen of langere stukken). De soortkeus aanpassen aan het landschapstype waarin de weg gelegen is (zie hoofdstuk 5. Voorkeurs-sortiment en de kaart met de landschapstypen (figuur 4 op bladzijde 10))		
	Huidig beeld	Streefbeeld lange termijn	Aanpak
Koevoortseweg	Rijen van eik, met wat berk en esdoorn	Dubbele rij van voornamelijk zomereik	Bomen handhaven
Mijlstraat	Dubbele rij van zomereik en Amerikaanse eik	Dubbele rij van voornamelijk zomereik	Amerikaanse eik op den duur in fasen vervangen door zomereik
Brede Heide	Rijen met grote variatie in boomsoorten: populieren, es, eik, linde en populier	Dubbele rij met afwisseling aan soorten, bij voorkeur zomereik (droge plekken) en Marilandica populier (vochtig)	Bevorderen van blijvende variatie aan streekeigen soorten.
Oirschotseweg	Rijen met Amerikaanse eik en beuk	Dubbele rij van voornamelijk zomereik en plaatselijk beuk	Op den duur lanen gefaseerd vervangen
Vleutstraat	Rijen van zomereik	Dubbele rij van zomereik	Bomen handhaven
Broekdijk	Rijen van populier	Dubbele rij van populier, wilg en es	Bij vervanging aanplant Marilandica populier, wilg en es bevorderen
Gestelseweg	Dubbele rij van zomereik en beuk	Begeleiding weg kan overgenomen worden door bosrand	Bij uitval beuken geen bomen planten

Bijlage 7 Wetten en uitgangspunten voor boombeheer

Voor het beheer van bomen zijn een aantal wetten van toepassing. Hierna zijn de belangrijkste wettelijke regels beschreven. De volledige, actuele wetsteksten zijn te vinden op de website: www.wetten.overheid.nl.

Achtergronden over geldend recht voor bomen staan in het boek van mr. B. M. Visser, Bomen en Wet. De gemeentelijke beleidsuitgangspunten voor het beheer van bomen zijn opgenomen in hoofdstuk 2 van dit bomenbeleidsplan.

Tabel 7.1. Wetgeving in relatie tot het beheer van en werkzaamheden rond bomen	
Wet	Gevolgen voor het beheer van bomen
Burgerlijk Wetboek	Hierin is de privaatrechtelijke zorgplicht van de gemeente als beheerder van bomen omschreven. Deze wet heeft gevolgen voor de wijze waarop de gemeente haar zorgplicht vervult en omgaat met de daaruit voortkomende wettelijke aansprakelijkheid. De gemeente is gehouden om het beheer, de afhandeling van meldingen en de verrichte inspecties goed te registreren en de frequentie van het onderhoud af te stemmen op de resultaten van de inspectie.
Belemmeringswet privaatrecht	De wet voorziet in het opheffen van privaatrechtelijke belemmeringen ten aanzien van de totstandkoming of instandhouding van werken die uitgevoerd worden in het algemeen belang (bijvoorbeeld het leggen van ondergrondse leidingen). Daarbij kan een ieder verplicht worden het werk te gedogen. De rechthebbende kan verplicht worden te gedogen dat bomen worden verwijderd of ingesnoeid. De rechthebbende ontvangt wel een schadevergoeding.
Boswet	Doel is het handhaven en waar mogelijk uitbreiden van het oppervlak aan bosareaal, zowel uit oogpunt van economische waarde als terwille van het natuurschoon. Artikel 1 sluit een aantal typen houtopstanden uit. De Boswet wijkt voor de uitvoering van een werk overeenkomstig een goedgekeurd bestemmingsplan. De boswet heeft geen betrekking op bomen in de bebouwde kom (hierbij geldt de door de gemeente vastgestelde Boswet-grens). Voor houtopstanden die onder de Boswet vallen zijn regelingen over kappen, herplantplicht, schade en compensatie vastgelegd. Dunningen op bospercelen hoeven niet gemeld te worden. Onder dunning wordt hier verstaan "een velling die uitsluitend als een verzorgingsmaatregel ter bevordering van de groei van de overblijvende houtopstand beschouwd moet worden (artikel 1. lid 1).
Flora- en faunawet	Deze is van toepassing indien de houtopstand een leefgebied is van te beschermen van inheemse planten en diersoorten. In artikel 75 van de wet staat dat men door ruimtelijke inrichting en beheer het leefgebied van beschermde soorten niet mag verstoren. Voor ruimtelijke inrichting is bij Algemene Maatregel van Bestuur per 10 september 2004 een uitzondering gemaakt voor algemene soorten. Bij een voornemen voor ruimtelijke inrichting dient altijd een vooronderzoek gedaan te worden naar de aanwezige soorten en hun verblijfplaatsen. Bij beheer gaat het er om dat de soorten zelf en hun nesten of verblijfplaatsen niet vernietigd of verstoord worden. Voor bomen in bijzonder is het van belang of er permanente nesten of verblijfplaatsen aanwezig zijn (holenbroeders, broedbomen vleermuizen). In bepaalde gevallen is het mogelijk om een ontheffing te verkrijgen. Velling en snoei dienen bij voorkeur buiten het broedseizoen plaats te vinden. In het broedseizoen dient men van te voren te controleren op aanwezigheid van dieren, nesten en holen.
Natuurbeschermingswet	Een gebied kan aangewezen worden als natuurmonument met beschermde status. Gevolg is dat bepaalde handelingen (bepaald door de minister of GS) verboden zijn omdat deze schadelijk kunnen zijn voor het natuurschoon of de natuurwetenschappelijke betekenis, of het natuurmonument kunnen ontsieren.

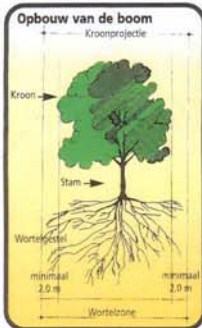
Tabel 7.1. Wetgeving in relatie tot het beheer van en werkzaamheden rond bomen	
Wet	Gevolgen voor het beheer van bomen
Plantenziektenwet	Doel van de wet is het voorkomen van het optreden en van de verbreiding van schadelijke organismen. Eigenaren kunnen op grond van wet verplicht worden om bomen of de vruchten daarvan te rooien of te vernietigen om bepaalde plantenziekten te bestrijden. Er is geen algemeen wettelijk voorschrift dat op het beheer van bomen slaat.
Rijkswegen-reglement	Besluit van 1927 legt de rechthebbende op een beplanting langs rijkswegen, die voornemens is deze te rooien, de verplichting op om dit voornemen minstens 30 dagen van te voren schriftelijk ter kennis te brengen van de hoofd-ingenieur-directeur van Rijkswaterstaat (h.i.d). Ook voor herplant, kappen of afzagen in de berm is een vergunning nodig van de h.i.d.. Bij herplant kan deze onder andere voorschriften geven over soort en afstand tussen de beplanting. Voor het verkeer gevaarlijke bomen, takken, wortels of omgewaaide of afgebroken bomen moeten binnen de door de h.i.d te stellen termijn van de weg worden verwijderd.
Spoorwegwet	Verbiedt het planten of aanleggen van bomen of ander houtgewas binnen een afstand van 8 meter van een spoorweg en daar waar deze een bocht maakt, langs de binnenzijde van de boog binnen een afstand van 20 meter (art. 36). Bij openbare overwegen buiten de bebouwde kom geldt een zelfde verbod (zie voor uitwerking Visser (2001), blz.144.
Telecommuni-catiewet	Artikel 5.1 en 5.2 stellen dat de aanleg van kabels moet worden gedoogd behoudens ieders recht op schadevergoeding. Ook kan de gemeente bij Telecommunicatieverordening (bijvoorbeeld volgens model VNG) nadere voorschriften stellen aan de aanwijzing van het traject en de nadere uitvoering. Wel mag de aanlegger enige hinderlijke boomwortels verwijderen. Uit jurisprudentie blijkt dat de gemeente als voorwaarde kan stellen dat onder boomwortels door geboord moet worden.
Keur opper-vlaktewateren Waterschap De Dommel 2005	Artikel 9.1 geeft met betrekking tot bomen in of nabij oppervlaktewateren aan dat (g) zowel het aanbrengen, kappen en/of rooien van opgaande beplanting en boomgroepen verboden is als het (j) groeien, aanbrengen of hebben van takken of obstakels binnen 3,5m boven de hoogst gelegen oever. Artikel 9.4 stelt dat bouwwerken met een hoogte van meer dan 1 meter en boomgroepen binnen de afstand van 5 meter uit de insteek niet geplaatst mogen worden.

Boombescherming op bouwlocaties



Let op!

Voor dat bouwwerkzaamheden beginnen, aandacht voor de volgende voorschriften:



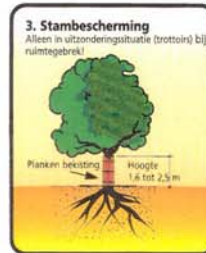
Algemeen

De voorschriften voor de bescherming van bomen dienen op de bouwlocatie aanwezig te zijn. De te treffen maatregelen dienen voor de uitvoering van de werkzaamheden in overleg met de directie te worden vastgesteld (zie: Standaard R.A.W. bepalingen). De aannemer is verplicht zijn medewerkers op deze voorschriften te wijzen en zorg te dragen voor de inachtneming daarvan.

Schade

Bij beschadiging van wortels, takken en/of stam is de aannemer verplicht dit onmiddellijk aan de directie te melden. Vakkundig ingrijpen kan grotere schade en vervolgschade beperken danwel voorkomen. Toegebrachte schade dient de veroorzaker te vergoeden. De hoogte van het schadebedrag wordt bepaald door de aard en omvang van de toegebrachte schade en de boomwaarde volgens de 'Methode Raad' voor de waardebepaling van bomen dan wel de Standaard R.A.W. Bepalingen.

Belangrijke telefoonnummers:
 Opdrachtgever/Directie :
 Hoofdaannemer/Uitvoerder :
 Boombeheerder :
 Nutsbedrijven :



Boombescherming afbeelding 1-2-3

Bomen op een werkterrein dienen zodanig met geschikte materialen beschermd te worden (niet-verplaatsbare bouwhekken, palissaden, houten schuttingen, steigerdelen etc.) zodat beschadigingen aan de wortelzone, stam en kroon uitgesloten zijn. Bij beperkte ruimte moet bescherming van de boomspegel of minimaal een stambescherming aangebracht worden om zoveel mogelijk beschadigingen te voorkomen. Indien de voorgeschreven maatregelen niet toereikend zijn, meldt de aannemer dit onmiddellijk aan de directie.



Bouwplaats/Bouwverkeer afbeelding 4-5
 Binnen de kroonprojectie mogen geen bouw- en directieketen staan. Tijdelijke bouwwegen binnen de kroonprojectie zijn uitsluitend toegestaan indien deze zijn voorgeschreven (bestek) of na toestemming van de directie. Gebruik van rijplaten (beton, staal, hout of kunststof) en/of andere voorzieningen zijn dan noodzakelijk.



Graafwerkzaamheden afbeelding 6-7

In de wortelzone is (machinaal) graven niet toegestaan. Slechts bij uitzondering en dan uitsluitend indien voorgeschreven (bestek) zijn ontgravingen, in handkracht uit te voeren, binnen de wortelzone mogelijk. Uitsluitend in overleg met de directie kunnen incidenteel wortels tot een doorsnede van 5 cm recht worden doorgezaagd. Dit moet wel vakkundig gebeuren, dus knippen en zagen en niet trekken en scheuren. Doorzagen van dikkere wortels mag nooit. Het in handkracht ondergraven en/of onderboren is wel toegestaan. Het al dan niet gestuurd onderboren van kabels en leidingen verdient de voorkeur. Een bouwput of -sleuf in de nabijheid van bomen mag niet langer dan drie weken open liggen. Blootliggende wortels moeten in alle gevallen beschermd worden tegen uitdroging (m.b.v. vochtige doeken of zwart folie) en in ieder geval zo snel mogelijk te worden toegedekt met grond. Bij vorst open sleuven aan de boomzijde direct afschermen.



Terreinaanpassingen afbeelding 8-9

Terreinophogingen en -afgravingen binnen de kroonprojectie zijn alleen bij uitzondering toegestaan, en dan uitsluitend indien voorgeschreven (bestek) of door de directie verlangd.



Bodemverdichting afbeelding 10-11
 Verdichting van de bodem d.m.v. verdichtingsmachines (trillingen) en van transport is niet toegestaan binnen de kroonprojectie. Parkeren van auto's in dit gebied is evenmin toegestaan.



Opslagplaats afbeelding 12

Bouwmaterialen opslaan en/of zand- en grondepots inrichten binnen de kroonprojectie is niet toegestaan. Opslag van olie, brandstoffen en chemicaliën moet aan de wettelijke eisen voldoen; deze stoffen echter nooit binnen de kroonprojectie opslaan. Cementresten, speelwater en andere reststoffen (verpakkingen etc.) dienen zorgvuldig afgevoerd te worden; lozingen in bodem en/of oppervlaktewater en begraven is nooit toegestaan.

Aannemer BouwWerk Tuintelandschap

Opgesteld in overleg met:



Uitgave: STADSWERK vakgroep Groen, Natuur en Landschap en Tuintelandschap, © Copyright 1997