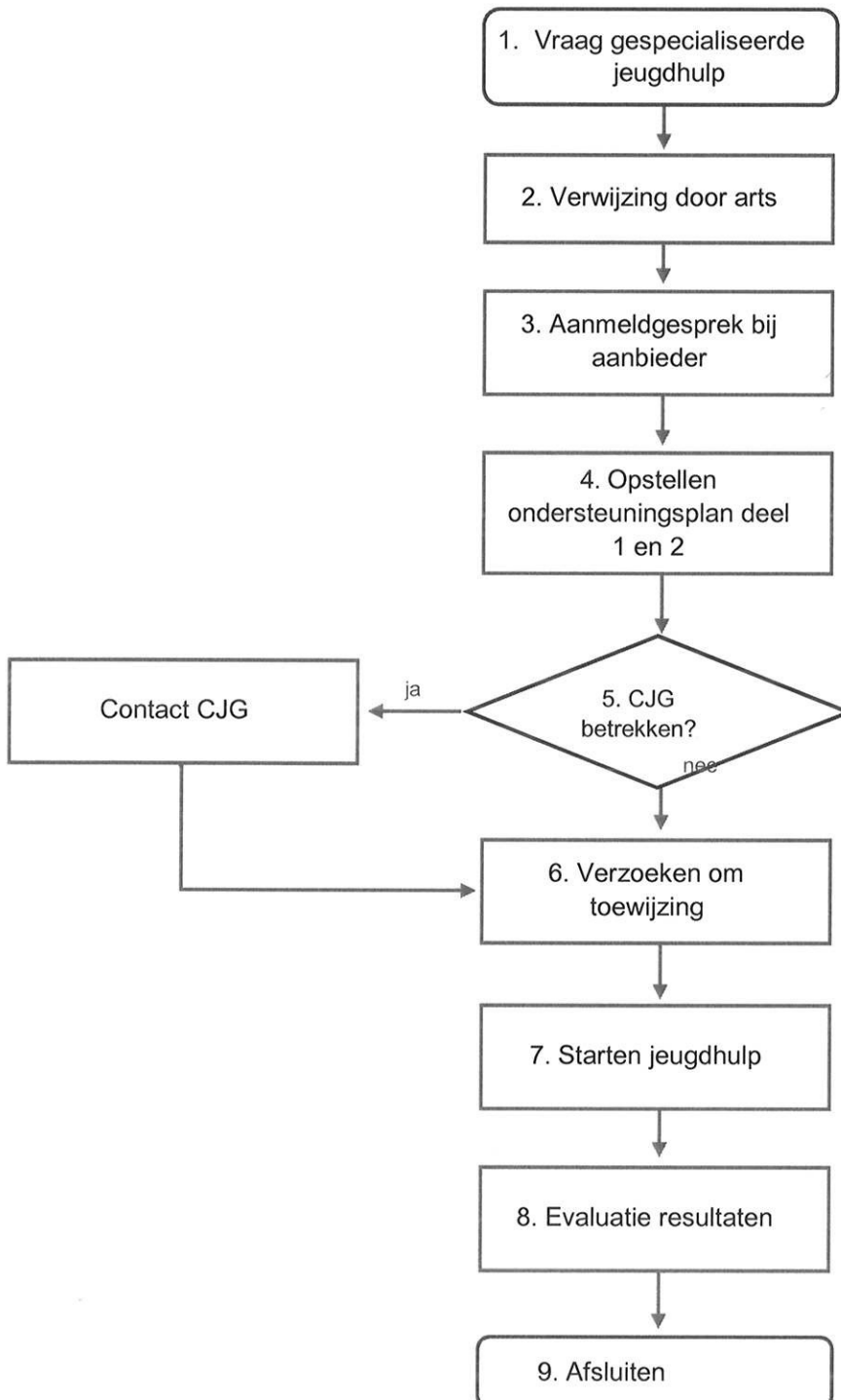


## Proces gespecialiseerde jeugdhulp (ZIN): Toegang door huisartsen - jeugdartsen en medisch specialisten, Midden-Limburg West



## Inleiding

Vanaf 2018 treedt een nieuwe inkoopstelsel in werking, de nieuwe uitgangspunten die we hierbij hanteren leiden tot wijziging in de toegangsprocessen naar gespecialiseerde Jeugdhulp. Voor de drie toegangspoorten (Centrum voor Jeugd en Gezin, de gecertificeerde instelling en de artsen) is elk proces apart beschreven. De nu voorliggende procesbeschrijving betreft de toegang door de artsen naar de gespecialiseerde Jeugdhulp voor zorg in Natura.

Huisartsen, medisch specialisten en jeugdartsen zijn, op basis van de jeugdwet, verwijzers voor de jeugdhulp. Het betreft met name verwijzingen binnen "het medisch model", namelijk naar Jeugd-GGZ. Verwijzingen door artsen naar andere percelen komt weinig voor.

Het CJG investeert in een samenwerking met alle huisartsen. De doelen van deze samenwerking:

- ondersteuning aan gezinnen bij vragen/problemen rondom gezinnen waar een brede kijk op alle leefdoelgebieden nodig is, de samenwerking tussen huisarts en CJG kan hierin versterkend werken;
- huisartsen weten wanneer het CJG ingezet kan worden als 1<sup>e</sup> lijns jeugdhulp;
- inzet van het CJG bij de huisarts kan ondersteunend zijn voor de huisarts om de juiste verwijzing te kunnen geven.

Het CJG heeft ook een samenwerking met de jeugdartsen, zowel in en om het onderwijs als rechtstreeks.

1. De jeugdige en ouders<sup>1</sup> hebben contact met een arts<sup>2</sup> en er is een vraag naar gespecialiseerde jeugdhulp (zorg in natura).
2. De arts verwijst de cliënt naar een gecontracteerde aanbieder van gespecialiseerde jeugdhulp. Indien een arts verwijst naar een niet gecontracteerde aanbieder, kan dat enkel na een besluit van de gemeente via het CJG.
3. Aanbieder organiseert een aanmeldgesprek met de jeugdige en ouders. Aanbieder onderzoekt:
  - welke producten of profiel nodig is voor de cliënt, passend binnen de gemaakte afspraken met de gemeenten en regelgeving;
  - welke ondersteuning en inzet nodig is om te komen tot de resultaten;
  - maakt hierbij een inschatting van tijd en duur en activiteiten;
  - of inzet van ketenregie door het CJG noodzakelijk is;
  - of inzet van het CJG vanwege zorgen of vragen op meerdere leefdoelgebieden noodzakelijk is.
4. Bovenstaand wordt door de aanbieder vastgelegd in een ondersteuningsplan dat voor akkoord wordt ondertekend door de aanbieder en de cliënt. De minimale criteria voor de inhoud van het ondersteuningsplan zijn opgenomen in de formats van de gemeenten Midden-Limburg. Tevens wordt in deel 2 van het ondersteuningsplan aangegeven of aanbieder gaat werken met een onderaannemer en zo ja, welke dat is en welke inzet deze levert. Bij toewijzing van producten verandert het werken met een onderaannemer door een aanbieder niet ten opzichte van voorgaande jaren. Aanbieder kan enkel een onderaannemer inzetten *aanvullend* op zijn eigen inzet voor de jeugdige.
5. Aanbieder betreft het CJG in overleg met het gezin indien er sprake is van:
  - zorgen of vragen op meerdere leefdoelgebieden, en/of
  - drie of meer professionele hulp- en/of dienstverleners die betrokken zijn bij het gezin, vanwege het zicht op ketenregie.
6. Aanbieder heeft om toewijzing van jeugdhulp verzocht en ontvangt, na een technische toets door het facturatieteam een toewijzing in de vorm van een JW301- bericht. Het proces van de technische toets en versturen van een zorgtoewijzing duurt maximaal 12 werkdagen.
7. Aanbieder start de gespecialiseerde jeugdhulp en meldt dit door middel van een startbericht iJW-305.

<sup>1</sup> Daar waar gesproken wordt van ouders worden ook ouder / verzorger(s) / wettelijk vertegenwoordiger(s) bedoeld

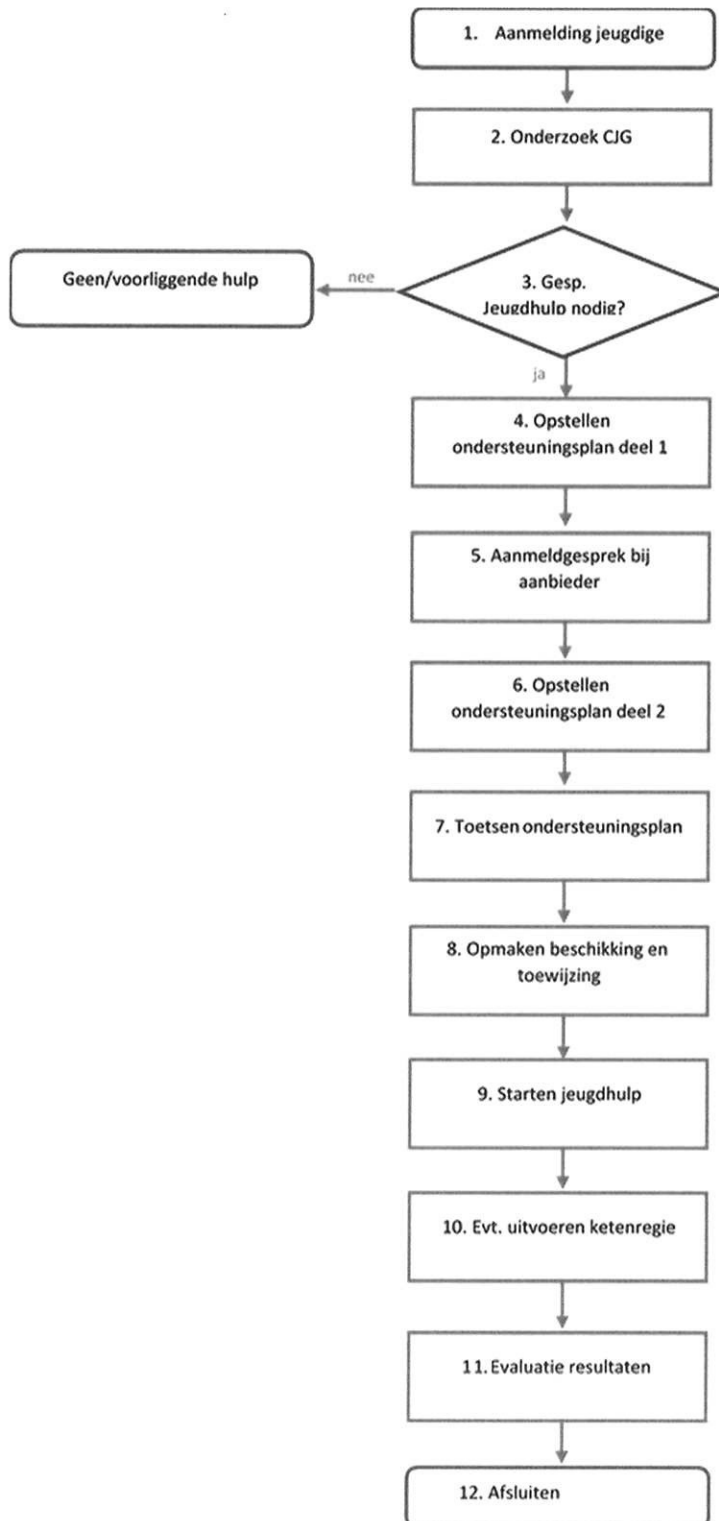
<sup>2</sup> Daar waar gesproken wordt van arts worden bedoeld de huisartsen, medisch specialisten of de jeugdartsen

8. Tijdens de inzet van gespecialiseerde jeugdhulp wordt met de jeugdige en ouders, hun netwerk, de aanbieder(s)<sup>3</sup> en (indien betrokken) het CJG regelmatig geëvalueerd volgens de momenten zoals vastgelegd in het ondersteuningsplan. Het aantal evaluatiemomenten is afhankelijk van de vooraf inschatte duur van het traject, doch tenminste 1x per half jaar. Hierbij wordt geëvalueerd of de ingezette ondersteuning daadwerkelijk leidt tot de beoogde resultaten en in hoeverre ketenregie benodigd is.
9. Bij afsluiting van de ondersteuning wordt een eindevaluatie uitgevoerd waarin geëvalueerd wordt of de gewenste resultaten behaald zijn.

---

<sup>3</sup> Hiermee worden alle betrokken hulpverleners bedoeld, inclusief eventuele onderaannemers.

## Proces gespecialiseerde jeugdhulp (ZIN): Toegang door CJG





## Inleiding

Vanaf 2018 treedt een nieuwe inkoopstelsel in werking, de nieuwe uitgangspunten die we hierbij hanteren leiden tot wijziging in de toegangsprocessen naar gespecialiseerde Jeugdhulp. Voor de drie toegangspoorten (Centrum voor Jeugd en Gezin, de gecertificeerde instelling en de artsen) is elk proces apart beschreven. De nu voorliggende procesbeschrijving betreft de toegang door het CJG naar de gespecialiseerde Jeugdhulp voor zorg in Natura. Toegang voor PGB's valt buiten dit proces. Het startpunt van dit proces is het moment dat de vraag naar inzet voor gespecialiseerde jeugdhulp voorligt. Voorafgaand aan het onderzoek heeft het CJG de hulpvraag geconcretiseerd en op basis hiervan samen met de jeugdige en ouders de mogelijkheden van eigen kracht, inzet van netwerk, inzet van voorliggende voorzieningen en inzet van 1<sup>e</sup> lijns basishulpverlening in kaart gebracht. **Deze procesbeschrijving gaat niet in op deze en andere processen van het CJG**, de focus ligt op de toegang, de regierol en de evaluaties.

1. De jeugdige en ouders<sup>1</sup> hebben een traject bij het CJG en er is een vraag naar gespecialiseerde jeugdhulp (zorg in natura).
2. Onderzoek: In dit gesprek wordt volgens een format de levensgebieden en de hulpvragen in kaart gebracht. Indien dit al beschikbaar is tijdens een lopend hulpverleningstraject bij het CJG wordt dit geactualiseerd en ingezet.
3. Op de vraag of Gespecialiseerde Jeugdhulp nodig is kan het antwoord zijn:
  - CJG, de jeugdige en ouders concluderen dat verdere professionele hulp niet nodig is, mogelijk kan het eigen netwerk of een voorliggende voorziening ingezet worden<sup>2</sup>;
  - CJG maakt samen met de jeugdige en ouders een trajectplan CJG en verleent zelf hulpverlening (diverse begeleidingsvormen)<sup>3</sup>;
  - CJG verleent toegang aan de jeugdige naar gespecialiseerde jeugdhulp;
  - Er kan ook sprake zijn van een combinatie van bovenstaande antwoorden.
4. Indien gespecialiseerde jeugdhulp nodig is stelt het CJG samen met de jeugdige en ouders deel 1 van het ondersteuningsplan op. Het CJG bepaalt samen met de jeugdige en ouders welke (gecontracteerde) aanbieder voor de nodige hulp het meest geschikt is en neemt contact op met de aanbieder.

Doel van deel 1 van het ondersteuningsplan is beoordeling van de hulpvraag, een onderbouwing van de noodzaak van gespecialiseerde jeugdhulp en een opmaat voor de juiste inzet van de gespecialiseerde jeugdhulp (bepalen van de productcode of profiel).

In deel 1 van het ondersteuningsplan wordt vastgelegd: de gewenste eindresultaten beschreven op basis van de mate van participatie en zelfredzaamheid. Ook worden de evaluatiemomenten opgenomen. Voor het formuleren van de resultaten wordt gebruikt gemaakt van "Resultaten inzet gespecialiseerde Jeugdhulp 2018".

5. Indien gespecialiseerde jeugdhulp nodig is, wordt door het CJG aan de hand van deel 1 van het ondersteuningsplan bepaald welke inzet van ondersteuning nodig is:
  - product
  - profiel (waarbij het profiel en de intensiteit wordt bepaald door gebruikmaking van het beoordelingsinstrument)Het CJG bepaalt samen met de jeugdige en ouders welke (gecontracteerde) aanbieder voor de nodige hulp het meest geschikt is en neemt contact op met de aanbieder.

Als deel 1 van het ondersteuningsplan volledig en gezamenlijk is gevuld wordt aan ouders en/of jeugdige<sup>4</sup> een akkoord gevraagd door middel van ondertekening van deel 1 van het ondersteuningsplan. Hiermee start de aanvraagprocedure.

<sup>1</sup> Daar waar gesproken wordt van ouders worden ook verzorgers bedoeld

<sup>2</sup> Indien de conclusie is dat er geen gespecialiseerde Jeugdhulp nodig is wordt ook een beschikking gemaakt, er is immers sprake van een besluit

<sup>3</sup> Indien CJG zelf ondersteuning biedt, en uit het onderzoek is gebleken dat er geen gespecialiseerde Jeugdhulp nodig is, wordt ook een beschikking gemaakt van het feit dat er géén gespecialiseerde jeugdhulp nodig is, dit is immers ook een besluit.

<sup>4</sup> Of toestemming nodig is van een jeugdige is afhankelijk van de leeftijd

Aanbieder ontvangt deel 1 van het ondersteuningsplan met het profiel of product van het CJG binnen maximaal drie werkdagen na vaststelling van het plan. Bedoelde profielen of producten worden door het CJG bepaald, ingevuld in deel 2, en mogen door de aanbieder niet worden aangepast.

Indien het noodzakelijk is dat een niet gecontracteerde aanbieder de ondersteuning gaat bieden moet deze aanbieder zich inschrijven voor een contract en zal getoetst worden of deze aanbieder voldoet aan de eisen.

Indien als gevolg van het woonplaatsbeginsel een niet gecontracteerde aanbieder ondersteuning gaat bieden wordt de procedure 'buitencontractuele plaatsing' gevolgd.

6. Aanbieder organiseert een aanmeldgesprek met de jeugdige en ouders. Het CJG heeft altijd contact met de aanbieder en maakt een inhoudelijke afweging om aan te sluiten bij het intakegesprek. Aanbieder onderzoekt:
  - welke ondersteuning en inzet nodig is om te komen tot de resultaten binnen het aangegeven profiel of product;
  - maakt hierbij een inschatting van tijd en duur en activiteiten.
7. Bovenstaand wordt door de aanbieder vastgelegd in deel 2 van het ondersteuningsplan dat voor akkoord wordt ondertekend door de aanbieder. Deel 2 van het ondersteuningsplan wordt door de aanbieder naar het CJG gestuurd binnen maximaal 15 werkdagen nadat de aanbieder deel 1 van het ondersteuningsplan heeft ontvangen. Indien de termijn van 15 werkdagen niet haalbaar is wordt hierover gemotiveerd gecommuniceerd met cliënt en verwijzer.

Tevens wordt in deel 2 van het ondersteuningsplan aangegeven of aanbieder gaat werken met een onderaannemer en zo ja, welke dat is en welke inzet deze levert. Bij toewijzing van producten verandert het werken met een onderaannemer door een aanbieder niet ten opzichte van voorgaande jaren. Aanbieder kan enkel een onderaannemer inzetten *aanvullend* op zijn eigen inzet voor de jeugdige.
8. CJG toetst of deel 2 van het ondersteuningsplan voldoende zal leiden tot resultaatverbeteringen.
9. Bij akkoord op deel 2 van het ondersteuningsplan maakt het CJG een Beschikking, waarin staat:
  - a. voor welk product of profiel de hulpverlening geboden mag worden (vastgelegd in deel 1 van het ondersteuningsplan);
  - b. welk resultaat beoogd wordt (vastgelegd in deel 1 van het ondersteuningsplan);
  - c. wat de inzet, activiteiten, duur en frequentie daarbij is (vastgelegd in deel 2 van het ondersteuningsplan);
  - d. welke evaluatiemomenten gepland zijn (vastgelegd in deel 1 van het ondersteuningsplan).

De Beschikking wordt naar de cliënt gestuurd. Een Beschikking heeft een looptijd passend bij de behoefte van de ondersteuning maar de maximale looptijd is altijd twee jaar.  
De aanbieder krijgt een Zorgtoewijzing in de vorm van een iJW- 301 bericht. Het proces van toets van de toegang, versturen van een beschikking en de zorgtoewijzing duurt maximaal 12 werkdagen.
10. Aanbieder start de gespecialiseerde jeugdhulp en meldt dit door een startbericht iJW- 305.
11. Indien meerdere hulp- en of dienstverleners betrokken zijn is een heldere rol- en verantwoordelijkheidsverdeling tussen de betrokkenen een belangrijke vereiste. Binnen het 1 gezin, 1 plan gedachtengoed zijn het de jeugdige en ouders die in eerste instantie de regie over hun eigen hulpverleningsproces voeren. Daar waar dit onmogelijk of onwenselijk is kan CJG de regie in overleg met de jeugdige en ouders overnemen of ondersteunen. Het gaat daarbij om de regie tussen alle bij het gezin betrokken partners, ook als het gaat om mantelzorg, vrijwilligershulp en/of hulp vanuit andere delen van het sociaal domein. We noemen dat ook wel ketenregie.
12. Tijdens de inzet van gespecialiseerde jeugdhulp wordt met de jeugdige en ouders, hun netwerk, de aanbieder(s)<sup>5</sup> en het CJG regelmatig geëvalueerd volgens de momenten zoals vastgelegd in deel 2 van het ondersteuningsplan. Het aantal evaluatiemomenten is afhankelijk van de vooraf

---

<sup>5</sup> Hiermee worden alle betrokken hulpverleners bedoeld, inclusief eventuele onderaannemers.

inschatte duur van het traject, doch tenminste 1x per half jaar. Hierbij wordt geëvalueerd of de ingezette ondersteuning daadwerkelijk leidt tot de beoogde resultaten.

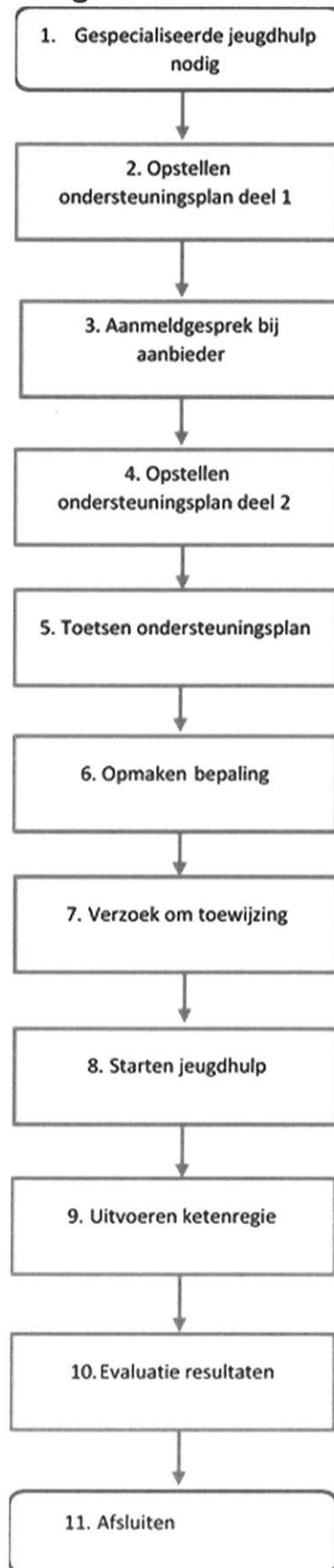
13. Bij afsluiting van de ondersteuning wordt een eindevaluatie uitgevoerd waarin geëvalueerd wordt of de gewenste resultaten behaald zijn.

Bijlagen:

1. Ondersteuningsplan deel 1 en 2
2. Resultaten inzet gespecialiseerde Jeugdhulp 2018



## Proces gespecialiseerde jeugdhulp (ZIN): Toegang door Gecertificeerde Instelling



## Inleiding

Vanaf 2018 treedt een nieuwe inkoopstelsel in werking, de nieuwe uitgangspunten die we hierbij hanteren leiden tot wijziging in de toegangsprocessen naar gespecialiseerde Jeugdhulp. Voor de drie toegangspoorten (Centrum voor Jeugd en Gezin, de gecertificeerde instelling en de artsen) is elk proces apart beschreven. De nu voorliggende procesbeschrijving betreft de toegang door de Gecertificeerde Instelling (GI) naar de gespecialiseerde Jeugdhulp voor Zorg in Natura. Toegang voor PGB's valt buiten dit proces. Het startpunt van dit proces is het moment dat de vraag naar inzet voor gespecialiseerde jeugdhulp voorligt. Voorafgaand aan het onderzoek dat gaat starten naar aanleiding van deze vraag heeft de GI al een onderzoek gedaan met de jeugdige en ouders<sup>1</sup> naar hetgeen nodig is vanuit JB of JR en een plan van aanpak opgesteld.

**Deze procesbeschrijving gaat niet in op deze en andere processen van de GI.** De focus ligt op de toegang, de regierol en de evaluaties.

1. De jeugdige en ouders hebben een traject (JB en/of JR) bij de GI en het blijkt noodzakelijk om gespecialiseerde jeugdhulp in te zetten (zorg in natura).
2. De GI stelt samen met de jeugdige en ouders deel 1 van het ondersteuningsplan<sup>2</sup> op. De GI bepaalt samen met de jeugdige en ouders welke (gecontracteerde) aanbieder voor de nodige hulp het meest geschikt is en neemt contact op met de aanbieder.

Doel van deel 1 van het ondersteuningsplan is een onderbouwing van de noodzaak van gespecialiseerde jeugdhulp en een opmaat voor de juiste inzet van de gespecialiseerde jeugdhulp (bepalen van de productcode of profiel).

In deel 1 van het ondersteuningsplan wordt vastgelegd: de doelen van de ondersteuning en de gewenste eindresultaten beschreven op basis van de mate van participatie, zelfredzaamheid en veiligheid. Voor het formuleren van de resultaten wordt gebruikt gemaakt van "Resultaten inzet gespecialiseerde Jeugdhulp 2018". Ook worden de evaluatiemomenten opgenomen.

Als deel 1 van het ondersteuningsplan volledig is ingevuld kan aan ouder en/of jeugdige instemming worden gevraagd door middel van medeondertekening.

Aanbieder ontvangt deel 1 van het ondersteuningsplan met het profiel of product van de GI binnen maximaal drie werkdagen na vaststelling van het plan. Bedoelde profielen en producten zijn door de GI bepaald, en ingevuld in deel 2, en mogen door de aanbieder niet worden aangepast.

Indien de GI het noodzakelijk acht dat een niet gecontracteerde aanbieder de ondersteuning gaat bieden, kan dat enkel na een besluit van de gemeente via het CJG.

Het ondersteuningsplan, deel 1 en 2, is te vinden op [www.sociaaldomeinmlw.nl](http://www.sociaaldomeinmlw.nl) & [www.sociaaldomeinmlo.nl](http://www.sociaaldomeinmlo.nl)

3. Aanbieder organiseert een aanmeldgesprek met de jeugdige en ouders. De GI heeft altijd contact met de aanbieder en maakt een inhoudelijke afweging om aan te sluiten bij het intakegesprek.  
Aanbieder:
  - onderzoekt welke ondersteuning en inzet nodig is om te komen tot de resultaten binnen het aangegeven profiel of product;
  - maakt hierbij een inschatting van tijd en duur en activiteiten.
4. Bovenstaand wordt door de aanbieder vastgelegd in deel 2 van het ondersteuningsplan dat voor akkoord wordt ondertekend door de GI. Het ondersteuningsplan wordt door de aanbieder naar de GI gestuurd binnen maximaal 15 werkdagen nadat de aanbieder deel 1 van het ondersteuningsplan heeft ontvangen. Indien de termijn van 15 werkdagen niet haalbaar is wordt hierover gemotiveerd gecommuniceerd met cliënt en verwijzer.

<sup>1</sup> Daar waar gesproken wordt van ouders worden ook ouder / verzorger(s) / wettelijk vertegenwoordiger(s) bedoeld

<sup>2</sup> Onderzocht wordt of dit ondersteuningsplan de juiste benaming is voor de GI. Regulier maakt men een plan van aanpak, dit gaat echter niet naar de aanbieder.

5. De GI toetst of deel 2 van het ondersteuningsplan de voorgestelde zorg in overeenstemming is met gemeentelijke afspraken en best passend is om het beoogde resultaat te bereiken.
6. Bij akkoord op deel 2 van het ondersteuningsplan maakt de GI een bepaling.
7. Op basis van de bepaling van de GI verzoekt de aanbieder bij het facturatieteam van de gemeente om een toewijzingsbericht d.m.v. een iJw315 bericht. Het facturatieteam wijst, na een technische toets, de hulp toe d.m.v. een iJw301 bericht. Het proces van toets van de toegang, het versturen van de bepaling en het verzenden van de iJw berichten duurt maximaal 12 werkdagen.
8. De gespecialiseerde jeugdhulp start.
9. Indien meerdere hulp- en of dienstverleners betrokken zijn is een heldere rol- en verantwoordelijkheidsverdeling tussen de betrokkenen een belangrijke vereiste. Binnen het 1 gezin, 1 plan gedachtengoed zijn het de jeugdige en ouders die in eerste instantie de regie over hun eigen hulpverleningsproces voeren, binnen de kaders van de bevoegdheden vanuit de JB of JR. Daar waar dit onmogelijk of onwenselijk is kan de GI de regie in overleg met de jeugdige en ouders overnemen of ondersteunen. Het gaat daarbij om de regie tussen alle bij het gezin betrokken partners, ook als het gaat om mantelzorg, vrijwilligershulp en/of hulp vanuit andere delen van het sociaal domein. We noemen dat ook wel ketenregie.
10. Tijdens de inzet van gespecialiseerde jeugdhulp wordt met de jeugdige en ouders, hun netwerk, de aanbieder(s)<sup>3</sup> en de GI regelmatig geëvalueerd volgens de momenten zoals vastgelegd in het ondersteuningsplan. Het aantal evaluatiemomenten is afhankelijk van de vooraf inschatte duur van het traject, doch tenminste 1x per half jaar. Hierbij wordt geëvalueerd of de ingezette ondersteuning daadwerkelijk leidt tot de beoogde resultaten.
11. Afsluiting van de gespecialiseerde jeugdhulp. Bij afsluiting van de ondersteuning wordt een eindevaluatie uitgevoerd waarin geëvalueerd wordt of de gewenste resultaten behaald zijn.

Bijlagen:

1. Ondersteuningsplan deel 1 en 2
2. Resultaten inzet gespecialiseerde Jeugdhulp 2018

---

<sup>3</sup> Hiermee worden alle betrokken hulpverleners bedoeld, inclusief eventuele onderaannemers.