

Onderwerp: Oplaadpalen elektrische voertuigen openbare ruimte

Kenmerk: D200690322

Nijmegen,
28 augustus 2020

BURGEMEESTER EN WETHOUDERS VAN NIJMEGEN;

Overwegende,

dat de in dit besluit genoemde locaties en wegen vallende binnen de gemeente Nijmegen;

dat de in dit besluit genoemde locaties en wegen voor het openbaar verkeer openstaande wegen zijn;

dat de in dit besluit genoemde locaties wegen zijn zoals bedoeld in artikel 1 lid 1 onder b van de Wegenverkeerswet 1994;

dat elektrische voertuigen geen/minder CO₂, NO₂ en fijnstof (PM₁₀) uitstoten dan voertuigen met een verbrandingsmotor en daarmee minder schadelijk zijn voor de gezondheid, het milieu en het klimaat;

dat volledige elektrische voertuigen geen uitstoot hebben en daarmee bijdragen aan het verbeteren van de luchtkwaliteit in Nijmegen;

dat het verminderen van uitstoot past binnen de beleidsdoelstellingen van gemeente Nijmegen op het gebied van duurzaamheid en groen;

dat de landelijke overheid elektrisch rijden stimuleert doordat gebruikers geen wegenbelasting en BPM (Belasting voor Personenvoertuigen en Motorrijwielen) betalen en leaserijders in een lagere bijtellingsklasse vallen;

dat steeds meer autoproducenten één of meer elektrische voertuigen in hun assortiment hebben;

dat de provincie Gelderland mede namens de gemeente Nijmegen een concessieovereenkomst heeft gesloten met een exploitant van laadpalen in de openbare ruimte;

dat inwoners van Nijmegen die geen parkeergelegenheid hebben op eigen terrein (bijvoorbeeld een oprit/garagebox) een laadpaal in de openbare ruimte kunnen aanvragen;

dat het daarom noodzakelijk is dat er op openbare locaties mogelijkheden aanwezig zijn om deze elektrische voertuigen op te laden;

dat er hiertoe parkeerplaatsen worden aangewezen voor het opladen van elektrische voertuigen;

dat bij de keuze voor een geschikte locatie rekening is gehouden met de volgende criteria:

- Parkeerdruk
- Centrale, toegankelijke ligging

Verkeersbesluit

Stadsbeheer
Bureau Parkeren en Verkeersmanagement

- Ligging binnen een straal van 250 meter van het adres van de aanvrager
- Gelijkmatige spreiding over de wijk
- Bruikbaar voor zoveel mogelijk mensen
- Sociale veiligheid

dat de parkeerplaatsen bij de laadpalen uitsluitend gebruikt mogen worden door ladende elektrische voertuigen;

dat de maatregel dat bij de laadpalen parkeerplaatsen moeten worden aangewezen waarop uitsluitend elektrische voertuig mogen worden opgeladen, wordt ingesteld door het plaatsen van verkeersborden;

dat er eerder bij besluit van 13 februari 2020 nr. D200271152 onder I. lid m. 2 oplaadplekken voor elektrische voertuigen zijn aangewezen in de Pijnboomstraat; westelijk van huisnummer I;

dat deze 2 plekken hier vervallen en opschuiven naar de Broerdijk;

dat er eerder bij besluit van 15 januari 2020 nr. D190732698 onder I. lid j. en besluit van 25 maart 2020 nr. D200356231 onder I. lid f. 2 oplaadplekken voor elektrische voertuigen zijn aangewezen in de Nieuwe Mollenhutseweg, ter hoogte van pand met huisnummer Heiweg 301;

dat deze 2 plekken hier vervallen en in zuidelijke richting opschuiven naar de parkeervakken ter hoogte van het achterpad tussen de woningen aan de Heiweg en de Lise Meitnerstraat;

dat voor wat betreft de locaties in dit besluit een groter belang wordt toegekend aan de mogelijkheid tot parkeren en opladen van elektrische voertuigen dan aan het handhaven van de bestaande verkeerssituatie op de aangewezen locaties;

dat de in dit besluit genoemde wegen en locaties in beheer en onderhoud zijn bij de gemeente Nijmegen;

dat terzake overleg met de verkeersadviseur en tevens de gemachtigde van de korpschef van de politie-eenheid Oost-Nederland heeft plaatsgevonden;

dat het treffen van een verkeersmaatregel een normale maatschappelijke ontwikkeling is waarmee een ieder kan worden geconfronteerd en waarvan de nadelige gevolgen in beginsel voor rekening van betrokkenen behoren te blijven;

dat de bovenvermelde maatregelen worden genomen op basis van artikel 2 van de Wegenverkeerswet 1994 vanwege de instandhouding van de weg en het behouden van de bruikbaarheid ervan en het zoveel mogelijk waarborgen van de vrijheid van het verkeer en het bevorderen van een doelmatig of zuinig energiegebruik;

dat gelet op het Mandaatbesluit gemeente Nijmegen (gemeentebblad 2020 nr. 75027 d.d. 20-03-2020), voor wat betreft afdeling Stadsbeheer onder volgnr. 62 voor tijdelijke en definitieve verkeersbesluiten op basis van de Wegenverkeerswet 1994 onder voorwaarden mandaat is verleend aan het Afdelingshoofd Stadsbeheer en het Bureauhoofd Parkeren en Verkeersmanagement (SB60);

gelet op de artikelen 15 en 18 van de Wegenverkeerswet 1994 en artikel 12 van het Besluit Administratieve Bepalingen inzake het Wegverkeer;

besluiten:

- I. door plaatsing van borden E4 van bijlage I van het Reglement Verkeersregels en Verkeerstekens 1990, voorzien van een onderbord "uitsluitend voor opladen elektrische

Verkeersbesluit

Stadsbeheer
Bureau Parkeren en Verkeersmanagement

voertuigen”, parkeerplaatsen bestemd voor het opladen van elektrische voertuigen aan te wijzen:

- a. Broerdijk; ter hoogte van huisnummer 37
- b. Bankastraat; ter hoogte van huisnummer 28
- c. Rafaëlstraat; ter hoogte van huisnummer 1
- d. Georges Brassensstraat; ter hoogte van huisnummer 52
- e. Gabriel García Márquezstraat 14 (overzijde)
- f. de Gildekamp; ter hoogte van huisnummer 3302 (zuidzijde)
- g. Rozemarijnstraat; ter hoogte van huisnummer 11 (overzijde)
- h. Spiegheelstraat; ten oosten huisnummer 53 (bij speelveldje)
- i. Nieuwe Mollenhutseweg; ter hoogte van achterpad tussen Heiweg en Lise Meitnerstraat

II. In te trekken

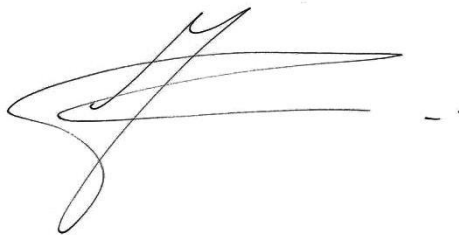
- a. lid I. sub m. van besluit d.d. 13 februari 2020 nr. D200271152 waarbij 2 oplaadplekken voor elektrische voertuigen zijn aangewezen in de Pijnboomstraat; westelijk van huisnummer I;
- b. lid I. sub j. van besluit van 15 januari 2020 nr. D190732698 en lid I. sub f. van besluit van 25 maart 2020 nr. D200356231 waarbij 2 oplaadplekken voor elektrische voertuigen zijn aangewezen in de Nieuwe Mollenhutseweg, ter hoogte van pand met huisnummer Heiweg 301

een en ander zoals aangegeven op de bij dit besluit behorende situatietekeningen

Namens burgemeester en wethouders van Gemeente Nijmegen,

Bureauhoofd Parkeren en Verkeersmanagement

Jos van der Meer, bureauhoofd Parkeren en Verkeersmanagement



Bezwaar en Beroep

Dit besluit ligt gedurende zes weken na heden voor eenieder ter inzage bij de Informatiebalie in de Stadswinkel, Mariënborg 30 Nijmegen (maandag t/m vrijdag van 09.00-17.00 uur en op donderdag van 09.00-20.00 uur).

Gedurende deze termijn kan op grond van de Algemene wet bestuursrecht door belanghebbenden tegen dit besluit een bezwaarschrift worden ingediend bij Burgemeester en Wethouders van Nijmegen, postbus 9105, 6500 HG Nijmegen.

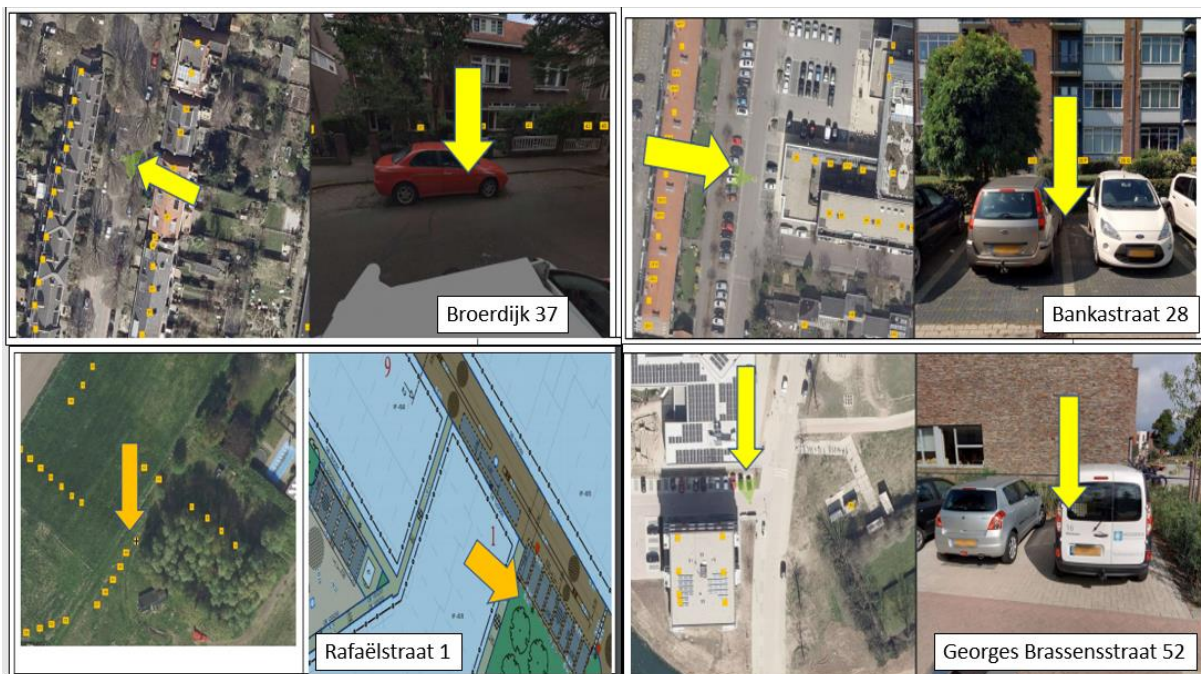
Het is mogelijk om uw bezwaarschrift digitaal in te dienen via een webformulier in de digitale balie van de gemeente Nijmegen (www.nijmegen.nl). Voor het indienen van een digitaal bezwaarschrift dient u in het bezit te zijn van een DigiD.

Het indienen van een bezwaarschrift schorst de werking van dit besluit niet. Degenen die een bezwaarschrift hebben ingediend kunnen, indien er sprake is van spoedeisend belang, tevens op grond van artikel 8:81 van de Algemene wet bestuursrecht, bij de president van de Arrondissementsrechtbank Arnhem, sector bestuursrecht, Postbus 9030, 6800 EM Arnhem vragen

Verkeersbesluit

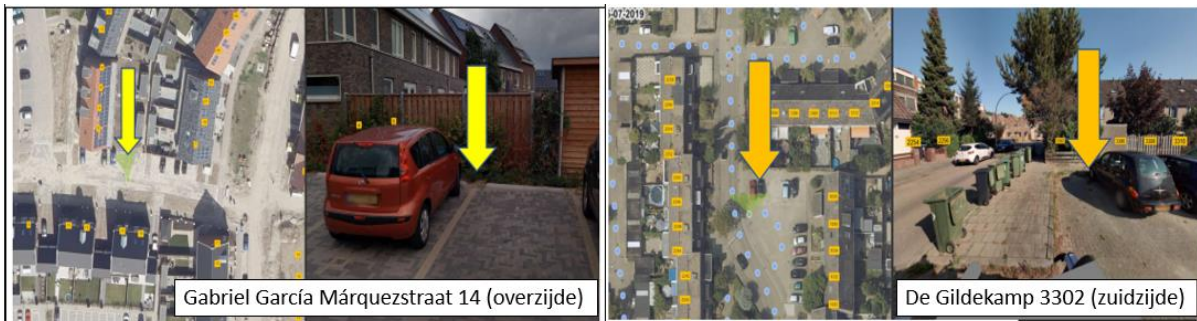
Stadsbeheer
Bureau Parkeren en Verkeersmanagement

een voorlopige voorziening te treffen. Voor het behandelen van een dergelijk verzoek wordt griffierecht geheven.



Verkeersbesluit

Stadsbeheer
Bureau Parkeren en Verkeersmanagement



Verkeersbesluit

Stadsbeheer
Bureau Parkeren en Verkeersmanagement



Postbus 618
7300 AP Apeldoorn
Telefoon 0900-8844

Bezoekadres
Korpsonderdeel Oost Nederland
DRoS-infrastructuur-Verkeer
Verkeersadvisering
Behandeld door , verkeersadviseur
E-mail @politie.nl
Ons kenmerk
Uw kenmerk
Datum 27-03-2020
Onderwerp Elektrisch laden van voertuigen
Bijlagen

Aan: Burgemeester en Wethouders
van de gemeente
Nijmegen

Ter advisering heb ik, gelet op artikel 24 van het Besluit Administratieve Bepalingen inzake het Wegverkeer (BABW), daartoe gemachtigd namens de korpschef, van u een (concept) verkeersbesluit ontvangen betreffende te nemen verkeersmaatregelen.

Het voornemen betreft:

Het aanwijzen van openbare parkeerplaatsen voor het opladen van elektrische voertuigen;

Deze parkeerplaatsen kenbaar te maken door het plaatsen van bord model E4 (parkeergelegenheid) van de Bijlage 1 van het Reglement verkeersregels en verkeerstekens 1990 met een onderbord voorzien van de tekst "uitsluitend laden elektrische voertuigen".

Dit advies kan (tot een nader te bepalen tijdstip) worden gebruikt voor alle reguliere aanvragen tot het aanwijzen van parkeerplaatsen voor het opladen van elektrische voertuigen, waarop geen bijzondere omstandigheden van toepassing zijn.

Indien de maatregelen worden uitgevoerd op de in het (U)BABW voorgeschreven wijze, daarbij de omschrijving en motivering van het van de gemeente ontvangen (concept) verkeersbesluit in ogenschouw nemende, zijn er voor de politie geen bezwaren in verband met de juridische handhaafbaarheid.

De politie gaat alsdan akkoord met het voorgenomen verkeersbesluit.

Namens de korpschef,

Inspecteur van politie

|

Verkeersadviseur
Operationeel specialist