

### ***Bijlage 3    Werkprotocol samenstellen van gebruikskarten bij peilafwegingen voor peilbesluiten***

Bij het faciliteren van functies en de daaruit volgende peilkeuze is het feitelijk en legaal grondgebruik leidend voor de peilkeuze. Sinds provincies geen streekplannen meer maken en dienovereenkomstig ook geen bijbehorende functiekaarten meer hanteren, is de “functiekaart” als basiskaart komen te vervallen. Omdat het bestemmingsplan<sup>1</sup> onvoldoende duidelijkheid geeft, wordt er gekeken naar het huidige grondgebruik (voor zover dat grondgebruik niet in strijd is met een vigerend bestemmingsplan). Omdat het grondgebruik wordt gebruikt als basis voor de peilafweging is het voor het waterschap noodzakelijk een eenduidige werkwijze te hanteren. Hieronder volgt stapsgewijs de procedure om te komen tot een basiskaart “huidig grondgebruik”.

#### **Wijze om tot een basiskaart (geheel AGV-gebied dan wel per deelgebied) te komen op basis van grondgebruik:**

##### *Stap 1:*

Uitgangspunt is het meest recent uitgekomen LGN (Landelijk Grondgebruiksbestand Nederland). Momenteel is dat de LGN7.

NB: Het gebied waarvoor op grond van de Waterverordening AGV geen peilbesluit vereist is (met name de hogere delen van het oostelijk AGV-gebied en boezemgebieden, zie bijlage 1), hoeft niet meegenomen te worden.

##### *Stap 2:*

De landgebruiksklassen van de LGN worden getrechterd, mede op basis van de functiekaart zoals die in het vorige waterbeheerplan was opgenomen (zie bijlage 1a en 1b: toegevoegde tabel en voormalige functiekaart) tot eenheden die van belang zijn voor de peilafweging (ofwel: clusteren tot eenheden die naar verwachting onderscheidend zijn voor de peilafweging). Er zijn namelijk meer klassen aangegeven voor grondgebruik dan noodzakelijk voor het waterbeheer.

##### *Stap 3:*

De informatie uit stappen 1 en 2 wordt aangevuld met de informatie uit de meest recente (jaarlijks, in het voorjaar gemaakt) vastgestelde beheertypenkaart uit de Natuurbeheerplannen van de betreffende provincie(s), waarmee duidelijk is waar welke natuur is gerealiseerd.

Op de gebruikskarten worden de natuurbeheerplannen gebruikt voor:

- Bestaande natuur: alle N-typen van de Beheertypenkaart.
- Begrensde natuur: Begrenzingskaart met Natura2000, natuurverbindingen, zoekgebied en NNN.
- Weidevogelgebied: is een van de A-typen van de Beheertypenkaart (arcering over agrarisch landgebruik).

---

<sup>1</sup> Met de komst van de Omgevingswet (2019) wordt dit een omgevingsplan.

NB: Let op, de beheertypenkaarten kunnen doelstellingen bevatten die nog niet zijn opgenomen in gemeentelijke bestemmingsplannen.

*Stap 4:*

Stappen 1, 2 en 3 worden gezet voor het jaarlijks produceren van een gebiedsdekkende (AGV-gebied) kaart. Dit levert een basiskaart<sup>2</sup> op waarvoor in de volgende stappen per (watergebied)plan verfijning kan plaatsvinden (zie als voorbeeld bijlage 2).

*Stap 5:*

De basiskaart (desgewenst een uitsnede daarvan) die zo is ontstaan, wordt vervolgens bij de startnotitie voor een peilbesluit of (watergebied)plan gevoegd, zodat het DB deze kan vaststellen als uitgangspunt daarvoor. Verfijning kan in het verdere proces bij het tot stand komen van het peilbesluit of (watergebied)plan plaatsvinden.

*Stap 6:*

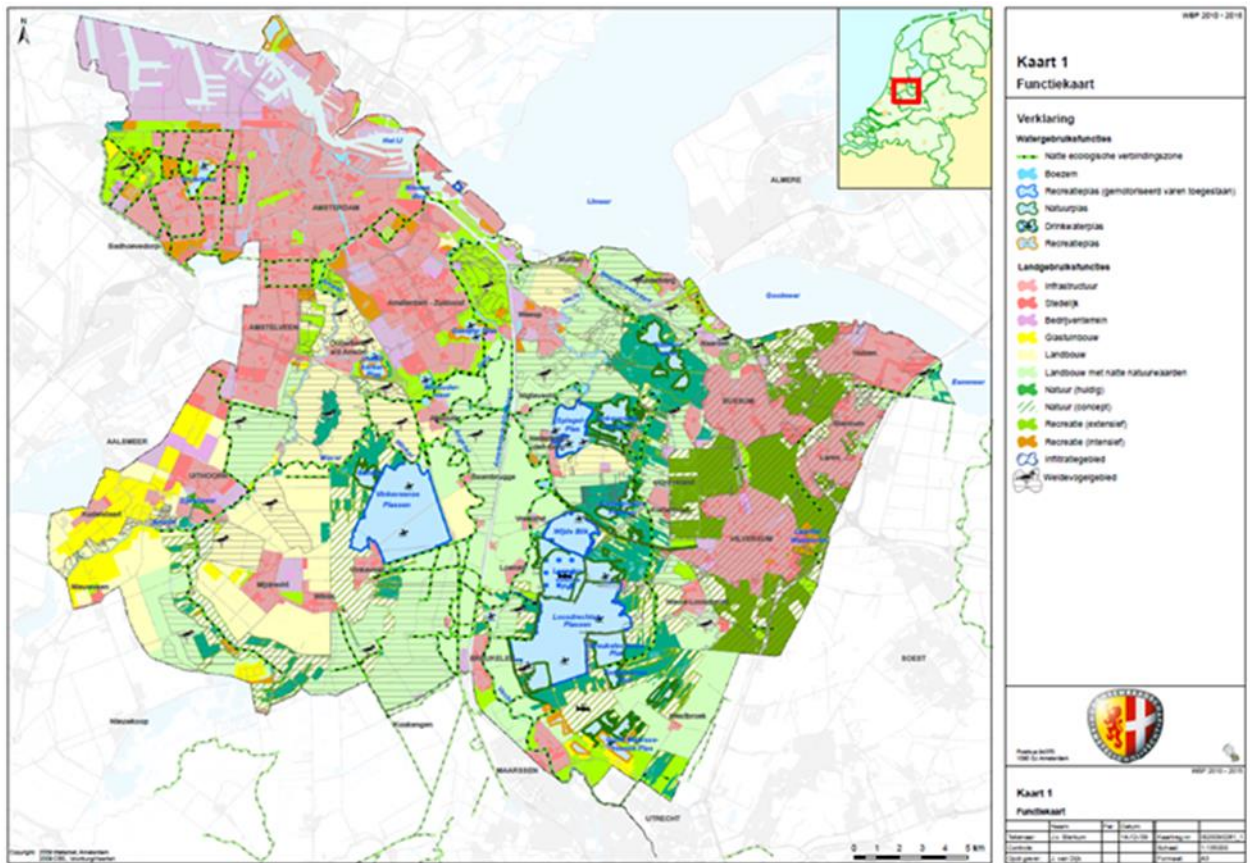
Laat gemeenten en provincies zelf ook een (eind)check uitvoeren op basis van hun gemeentelijke en provinciale structuurvisies/omgevingsvisies (of in ZH nog de Visie Ruimte en Mobiliteit), omdat actueel grondgebruik kan afwijken van de toekomstige functie/bestemming waarmee wel degelijk rekening gehouden moet worden, in z'n dat een toekomstige functie/bestemming niet gehinderd of onmogelijk gemaakt mag worden.

NB: wees alert op dubbel/nevenfuncties, voor peilbesluiten in principe uitgaan van de hoofdfunctie/gebruik. (...)(niet opgenomen: legenda)

**Voormalige functiekaart**

---

<sup>2</sup> Dit is feitelijk geen kaart, maar een laag in GIS. Met behulp van die laag kunnen we kaarten maken voor de afzonderlijke plannen.



Voorbeeld Grondgebruikkaart

