



*HetWaterschapshuis*

# Begroting 2021

## Het Waterschapshuis

Versie 0.99 d.d. 2 januari 2020 t.b.v. AB van 17 april 2020

Kenmerk: V0458/H009343

## **Deel 1: Financiële analyse en instandhouding**

In deel 1 wordt een algemeen beeld geschetst van de financiële en inhoudelijke ontwikkelingen. Deze hoofdstukken vormen een bestuurlijke samenvatting. Daarnaast zijn in dit deel de begrotingsprogramma's Bestuur en organisatie en Kennis en verbinden uitgewerkt. Deze begrotingsprogramma's behoren tot de instandhouding. Alle wijzigingen die betrekking hebben op instandhouding moeten na een zienswijzeprocedure door het Algemeen bestuur worden vastgesteld.

CONCEPT

## Inhoudsopgave

---

<b>Deel 1: Financiële analyse en instandhouding</b>	<b>2</b>
<b>1 Voorwoord</b>	<b>5</b>
<b>2 Leeswijzer</b>	<b>6</b>
<b>3 Begroting in één oogopslag</b>	<b>7</b>
<b>4 Financiële analyse</b>	<b>8</b>
4.1 Instandhouding	8
4.2 Begrote bijdrage van de waterschappen	8
4.3 Van geactualiseerde begroting 2020 naar primaire begroting 2021	9
<b>5 Paragrafen</b>	<b>11</b>
5.1 Ontwikkelingen sinds het vorige begrotingsjaar	11
5.2 Uitgangspunten en normen	12
5.3 Incidentele baten en lasten	13
5.4 Kostentoerekening	14
5.5 Verdeelsleutels	14
5.6 Onttrekkingen aan overige bestemmingsreserves en voorzieningen	14
5.7 Weerstandsvermogen	14
5.8 Financiering	16
5.9 Verbonden partijen	17
5.10 Bedrijfsvoering	17
5.11 EMU saldo	19
<b>6 Begroting naar programma's</b>	<b>20</b>
<b>7 Begroting naar kosten – en opbrengstensoorten</b>	<b>21</b>
<b>8 Programma 1 Bestuur en organisatie</b>	<b>22</b>
<b>9 Programma 2 Kennis en verbinden</b>	<b>25</b>
<b>Deel 2: Projecten waterschappen</b>	<b>27</b>
<b>10 Programma 3 Innovatie en transformatie</b>	<b>28</b>
<b>11 Programma 4 Digitale dienstverlening</b>	<b>31</b>

---

---

<b>12</b>	<b>Programma 5 Organisatie en samenwerking</b>	<b>33</b>
<b>13</b>	<b>Programma 6 Informatie – datastromen</b>	<b>36</b>
<b>14</b>	<b>Programma 7 Informatieveiligheid en privacy</b>	<b>38</b>
<b>15</b>	<b>Programma 8 Waterkeringen</b>	<b>42</b>
<b>16</b>	<b>Programma 9 Watersysteem</b>	<b>45</b>
<b>17</b>	<b>Programma 10 Waterketen</b>	<b>48</b>
<b>18</b>	<b>Programma 11 Bedrijfsvoering</b>	<b>51</b>
	<b>Deel 3: Projecten derden</b>	<b>53</b>
<b>19</b>	<b>Programma 12 SAW@</b>	<b>54</b>
<b>20</b>	<b>Programma 13 AHN/Beeldmateriaal</b>	<b>56</b>
<b>21</b>	<b>Programma 14 Informatiehuis Water</b>	<b>58</b>
<b>22</b>	<b>Programma 15 Kassiersfunctie</b>	<b>61</b>
	<b>Deel 4: Verwachte begrotingswijzigingen 2021</b>	<b>62</b>
<b>23</b>	<b>Bijlagen</b>	<b>63</b>
23.1	Bijlage 1 Overzicht formatie en capaciteit	63
23.2	Bijlage 2 Verdeelsleutels	64
23.3	Bijlage 3 Bijdragen per waterschap	65
23.4	Bijlage 4 Totaal bijdragen primair 2021 t.o.v. geactualiseerd 2020	79
23.5	Bijlage 5 Berekening merendeelcriterium (werk voor derden)	80
23.6	Bijlage 6 EMU saldo	81
23.7	Bijlage 7 Projectomschrijvingen en transponeringstabel programma-indeling	82

---

## 1 Voorwoord

Voor u ligt de begroting 2021 van Het Waterschapshuis. Deze begroting maakt inzichtelijk op welke wijze het Waterschapshuis de in 2021 door de waterschappen gestelde doelen wil realiseren en welke financiële middelen de waterschappen hiervoor beschikbaar stellen.

Uit het koersplan 'Wijzer naar 2020' is de wens geuit over te gaan van multi-projectmanagement naar strategische programmasturing. In 2019 zijn hiervoor stappen gemaakt. Echter niet alle programma's zijn voor het einde van 2019 tot een eindafwikkeling van hun opdracht gekomen. Voor deze programma's is er nog geen programma DVO, maar in sommige gevallen nog wel enkele project DVO's. Daarnaast heeft in afwachting van de programmakaarten het updaten van de strategienota en meerjarenplanning (beiden nog multi-project ingericht) op zich laten wachten.

De begroting 2021 bestaat, conform gemeenschappelijke regeling, uit de op dit moment afgesloten DVO's voor programma's en projecten. Net als gebeurde bij de begrotingen voor 2019 en 2020, wordt verwacht dat de begroting voor 2021 uiteindelijk hoger zal uitvallen door nieuw afgesloten DVO's. Op basis van het inzicht van de omgevingsmanagers van HWH is geprobeerd hiervan een overzicht te creëren (zie deel 4). Dit overzicht maakt echter nu geen deel uit van de goed te keuren begroting voor 2021. De meerjarenraming 2022-2024 is opgesteld door begroting 2021 aan te passen voor reeds bekende wijzigingen zoals het gereed komen van lopende projecten. Nieuwe afgesloten DVO's zullen ook hier tot aanpassingen leiden.

Door dit alles daalt de begroting 2021 met € 2,6 miljoen ten opzichte van de geactualiseerde begroting 2020. De daling wordt dus enerzijds verklaard door aflopende projecten, welke in de begroting 2021 niet meer worden gedekt door een dienstverleningsovereenkomst (€ 0,8 miljoen) en anderzijds door een lagere kosteninschatting van lopende programma's en projecten in 2021 (€ 1,8 miljoen).

Een meer gedetailleerde financiële analyse van de begroting is opgenomen in hoofdstuk 4.

De begroting 2021 is gebaseerd op:

- Een flexibele organisatie waarin de medewerkers die de programma's/projecten/diensten uitvoeren worden ingeleend vanuit de waterschappen of, indien nodig, worden ingehuurd vanuit de markt.
- Een organisatie die in haar programma's werkt volgens Integraal Project Management (IPM).
- De uitgangspunten van de vastgestelde kaderbrief 2021.

Gezien het huidige standpunt van de belastingdienst ten aanzien van de omzetbelasting in de positie van HWH, is de begroting opgesteld in bedragen exclusief BTW. De totale kosten worden door HWH verhoogd met BTW in rekening gebracht bij de deelnemers.

De indeling van de begroting 2021 is gelijk aan de geactualiseerde begroting 2020. Voor meer informatie wordt verwezen naar de leeswijzer in hoofdstuk 2.

## 2 Leeswijzer

De opbouw van de begroting 2021 is als volgt.

In deel 1 (hoofdstuk 3 tot en met 9) wordt een algemeen beeld geschetst van de financiële en inhoudelijke ontwikkelingen. Deze hoofdstukken vormen een bestuurlijke samenvatting van de begroting. Daarnaast worden in dit deel de begrotingsprogramma's uitgewerkt die behoren tot de instandhouding. Alle wijzigingen die betrekking hebben op instandhouding moeten na een zienswijzeprocedure door het Algemeen bestuur HWH worden vastgesteld.

In deel 2 (hoofdstuk 10 tot en met 18) worden de begrotingsprogramma's waterschappen uitgewerkt. De opdrachtgevers van de projecten (waterschappen) organiseren zich per project in een uitvoerend overleg. Dit uitvoerend overleg heeft zeggenschap over de gelden die worden begroot voor de projecten binnen een programma. Dit deel van de begroting dient formeel door het Algemeen bestuur HWH te worden vastgesteld.

In deel 3 (hoofdstuk 19 tot en met 22) worden de begrotingsprogramma's derden en kassiersfunctie uitgewerkt. De opdrachtgevers van de projecten (waterschappen en derden) organiseren zich per project in samengesteld uitvoerend overleg. De opdracht van de waterschappen aan HWH beperkt zich tot facilitering. De bestuurlijke aansturing ligt niet bij het bestuur van HWH. Dit deel van de begroting dient echter wel formeel door het Algemeen bestuur HWH te worden vastgesteld.

In deel 4 wordt aangekondigd welke begrotingswijzigingen voor 2020 worden verwacht op het moment van het opstellen van de geactualiseerde begroting. Deze projecten hebben nog niet geleid tot een dienstverleningsovereenkomst en worden daarom nog niet in de financiële begroting verwerkt. Voor 2021 is deze aankondiging niet gebaseerd op het meerjarenplan maar op een inschatting vanuit omgevingsmanagement van HWH.

Per Programma wordt een vaste opzet gehanteerd volgens de bekende 3 'W-vragen':

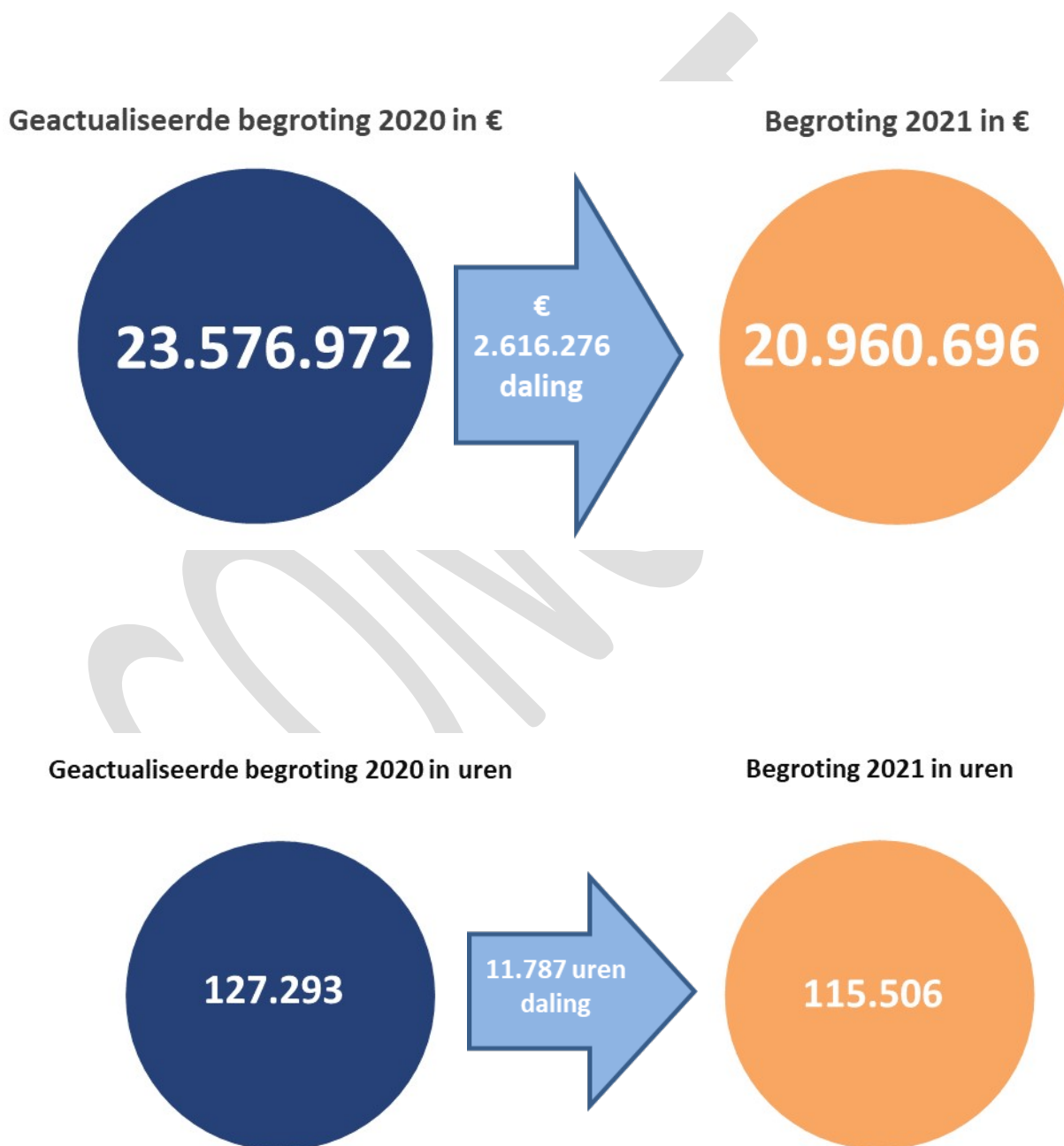
- Wat willen we bereiken?
- Wat gaan we daarvoor doen?
- Wat mag het kosten?

In hoofdstuk 5 zijn de wettelijk verplichte paragrafen opgenomen. Deze paragrafen geven een dwarsdoorsnede van de begroting. Hierin zijn onder andere de begrotingsuitgangspunten opgenomen, de risico-inventarisatie en de ontwikkelingen in de bedrijfsvoering.

In de verdere hoofdstukken en bijlagen treft u diverse overzichten aan, waaronder de overzichten met bijdragen per product/per waterschap.

### 3 Begroting in één oogopslag

De opbouw van de begroting 2021 wordt onderstaand weergegeven. Hierin worden de belangrijkste kengetallen zichtbaar gemaakt. De analyse van de begroting 2021 ten opzichte van de geactualiseerde begroting 2020 wordt in hoofdstuk 4 weergegeven.

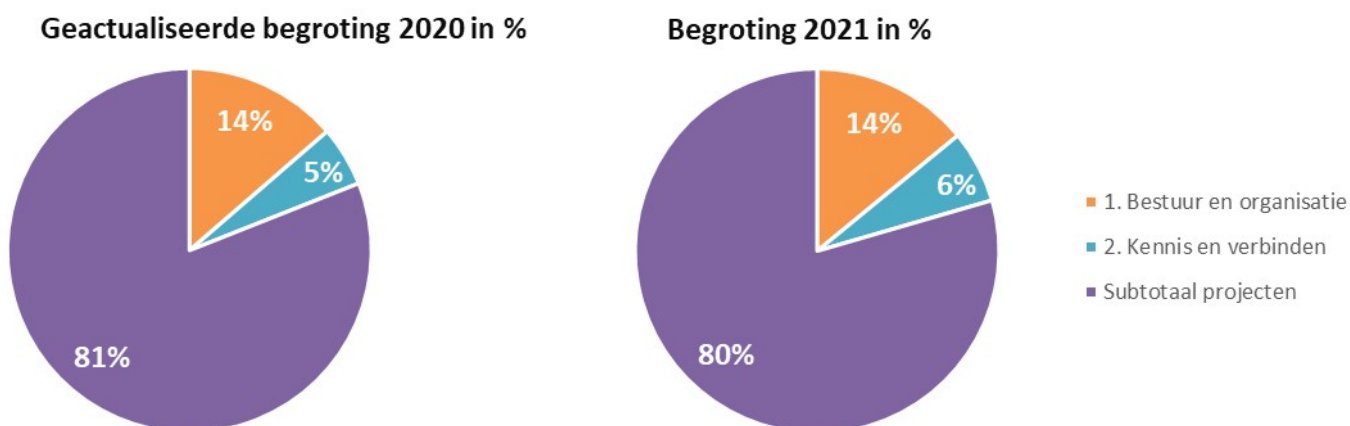


## 4 Financiële analyse

In dit hoofdstuk worden de mutaties tussen de geactualiseerde begroting 2020 en de begroting 2021 toegelicht. De totale begroting daalt met € 2,6 miljoen. Aflopende projecten, welke niet meer worden gedekt door een dienstverleningsovereenkomst zijn niet opgenomen in de begroting 2021. Voor die projecten of beheer- en onderhoud diensten waarvan de Dienstverleningsovereenkomst in 2021 aflopen, maar waar het in de lijn der verwachting is dat deze worden gecontinueerd, zijn de ramingen daarvan voor het gehele jaar opgenomen. In de hoofdstukken 8 tot en met 22 wordt op de programma's een verdere toelichting gegeven.

### 4.1 Instandhouding

De instandhouding is faciliterend aan de uitvoering van de projecten. In de begroting 2021 is 14% van het totale begrotingsbedrag benodigd voor de uitvoering van bestuur en organisatie. De verhoudingen ten opzichte van de begroting van de projecten zijn nu stabiel. De afgelopen jaren heeft binnen HWH de nadruk vooral gelegen op de kwaliteitsverbetering van de bedrijfsvoering. In 2019 zijn de laatste grote interne projecten (voldoen aan archiefwet en vervanging financieel systeem) afgerond. 2020 wordt gebruikt voor de afronding van de laatste punten. Na de verhuizing, welke zal plaatsvinden in 2020, wordt in 2021 overgaan in een continu verbetertraject. Zo kan een moderne omgeving onderhouden worden waar HWH zo goed mogelijk haar medewerkers kan faciliteren die samen met de waterschappen werken aan hun renderende samenwerking.



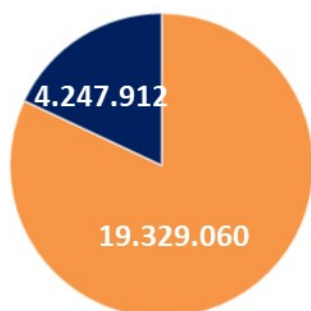
### 4.2 Begrote bijdrage van de waterschappen

Binnen de Gemeenschappelijke regeling HWH wordt voornamelijk de samenwerking tussen de waterschappen gefaciliteerd. De waterschappen en overige deelnemers dragen de kosten voor de instandhouding en de projecten waaraan zij deelnemen. In de bijlages 3 en 4 zijn gedetailleerde overzichten van de bijdrages per deelnemer opgenomen.

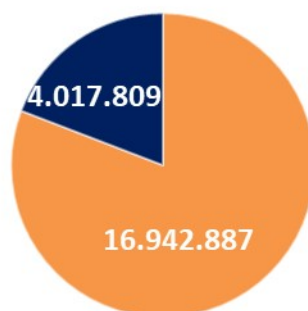


De verdeling van de begrote bijdragen van de deelnemers op hoofdlijnen is als volgt:

**Geactualiseerde begroting 2020**  
Bijdragen deelnemers in €



**Begroting 2021**  
Bijdragen deelnemers in €



■ Subtotaal waterschappen  
■ Subtotaal derden

#### 4.3 Van geactualiseerde begroting 2020 naar primaire begroting 2021

In de primaire begroting 2021 zijn enkele aanpassingen verwerkt ten opzichte van de geactualiseerde begroting 2020:

- De uurtarieven in de begroting zijn geïndexeerd met 2,5% algemene loonvoetstijging 2021. Op basis van dit uitgangspunt zijn de uurtarieven voor inleen (vanuit waterschappen), inhuur van de markt en overheid bijgesteld van € 85,49 naar € 87,63 exclusief BTW. De uurtarieven voor medewerkers op de payroll zijn bijgesteld van € 67,98 naar € 69,68 exclusief BTW. In de financiële analyse in hoofdstuk 4 is toegelicht wat de wijziging in uurtarieven in de begroting van HWH betekent. De inhuurtarieven kunnen in 2021 onder opwaartse druk komen te staan vanwege de aanhoudende schaarste aan (ICT) personeel. Voor nu zien we geen aanleiding de uurtarieven voor inleen en inhuur verder te verhogen.
- Er is een generieke inflatiecorrectie doorgevoerd voor de materiële kosten van 1,4%. Daar waar sprake is van meerjarige contracten met een contractuele bepaling inzake inflatiecorrectie wordt deze meegenomen in de meerjarenraming.
- De projectmatige aanpak van de in 2017 ingezette kwaliteitsimpuls van HWH (interne projecten) wordt in 2020 c.q. Q1 2021, na de verhuizing, afgerond en zal in 2021 overgaan in een continu verbetertraject.

De primaire begroting 2021 is uitgedrukt in cijfers als volgt tot stand gekomen:

Wijzigingen primaire begroting 2021 ten opzichte van geactualiseerde begroting 2020	Totaal	Instandhouding	Projecten
<b>Begroting 2020 geactualiseerd</b>	<b>23.576.972</b>	<b>4.479.627</b>	<b>19.097.345</b>
Wijziging basis uurtarief	248.431	81.489	166.942
<b>Subtotaal na wijziging uitgangspunten</b>	<b>23.825.403</b>	<b>4.561.116</b>	<b>19.264.287</b>
Wijziging interne projecten	-314.118	-314.118	-
Nieuwe projecten	-	-	-
Beëindigde projecten	-712.228	-	-712.228
Wijziging begrote uren projecten	-735.274	0	-735.274
Wijzigingen overige kosten projecten	-1.103.086	-29.429	-1.073.657
<b>Begroting 2021</b>	<b>20.960.696</b>	<b>4.217.569</b>	<b>16.743.127</b>

Aan de geactualiseerde begroting 2020 zijn geen nieuwe projecten toegevoegd. Voor de programma's die nog in 2020 tot een eindafwikkeling van programmasturing komen, zullen eventuele financiële wijzigingen verwerkt worden in de actualisatie van de begroting 2021 in 2020.

## 5 Paragrafen

### 5.1 Ontwikkelingen sinds het vorige begrotingsjaar

#### Algemene ontwikkelingen

De wens van het Dagelijks bestuur is om het Koersplan "Wijzer naar 2020" voort te zetten en drie jaar te verlengen naar een koersplan "Wijzer naar 2023". Er zal een herijking plaatsvinden met de bevindingen voortvloeiend uit een evaluatie te houden samen met een afvaardiging van de Opdrachtgeverstafel (waarin alle secretaris-directeuren (SD's) zijn vertegenwoordigd, hierna: OGT) in 2020. Daarna zal het voorstel, eventueel inclusief bijstelling, in 2020 aan het Algemeen bestuur ter goedkeuring worden voorgelegd. Vervolgens zal de OGT worden gevraagd hun strategienota te vernieuwen en hierin de strategische richtingen uit het koersplan mee te nemen.

De OGT heeft in 2019 een begin gemaakt met de ombouw van HWH van een projectorganisatie naar een programma gestuurde organisatie waarbij de (eind)gebruikers binnen de waterschappen, samen met de SD's, veel nadrukkelijker het eigenaarschap op zich nemen. Hiermee wordt HWH in haar kracht gezet met het optimaal kunnen faciliteren van renderende samenwerking door waterschappen. Daarnaast is 2019 het jaar waarin HWH, in samenwerking met de Unie van Waterschappen (UvW) en STOWA, de stimulering van kennisuitwisseling m.b.t. innovatie en transformatie in gang heeft gezet.

Het jaar 2020 wordt het overgangsjaar, waarin:

- het programma gestuurd werken zich gaat wortelen;
- het kennisuitwisselingsplatform voor innovatie en transformatie in gebruik is bij alle waterschappen en hun stakeholders;
- de waterschappen de digitale transformatie omarmen en gaan "doen", hierbij geholpen met een leerlijn georganiseerd door HWH;
- een aantal waterschappen werk maken van het delen van medewerkers vanuit een trainee/opleidingspool en/of flexpool;
- In 2021 zullen waterschappen, ondersteunt door HWH, stappen maken op de weg naar een 'door data-gedreven' organisatie en zal een begin ontstaan van een organisatiecultuur die continue verandering (digitale transformatie) van de watersector omarmt en actief daaraan bijdraagt. Ter ondersteuning hiervan zal door de waterschappen een start worden gemaakt met de verdere 'doorbouw' van HWH van de projectenfabriek naar een slank en doeltreffend programma gestuurd centrum van Kennis en Verbinden.

Maar 2020 is ook het jaar waarin de OGT haar strategienota vernieuwd, een Programmagericht meerjarenplan opstelt en dit laat doorvertalen in een meerjaren visie van de programma's.

Waarna 2021 het eerste jaar kan worden waarin HWH daadwerkelijk programma gestuurd werkt.

#### Sturing en verantwoording binnen HWH

De inrichting van HWH m.b.t. de begrotings- en verantwoordingstructuur van Het Waterschapshuis wijzigt niet. Dat betreft onder andere het creëren van loden deuren tussen de diverse producten en programma's. De programma's die vallen onder instandhouding betreft de instandhouding van de basisinfrastructuur van HWH, waarvan de kosten niet toegerekend worden aan taken en waarvan de kosten worden gedragen door alle deelnemers. Het uitgangspunt blijft dat alle geldstromen waarbij HWH (juridisch) contractpartner is, via de begroting van HWH blijven lopen.

Ten aanzien van begrotingswijzigingen leiden alleen contractmutaties (dienstverleningsovereenkomsten met waterschappen of derden) tot begrotingswijzigingen. Deze

worden formeel vastgesteld door het Algemeen bestuur HWH. De wettelijke zienswijzeprocedure geldt alleen nog voor begrotingswijzigingen die de "instandhouding" betreffen.

De bestuursrapportages zijn conform de wens van het Algemeen bestuur HWH zodanig ingericht dat deze meer toegesneden zijn op de instandhouding en de capaciteit. De informatie inzake programma's en projecten wordt primair gericht aan de opdrachtgeverstafel en de stuurgroepen. Voor het Dagelijks bestuur en het Algemeen bestuur HWH zal deze informatie in de vorm van een bijlage worden meegezonden.

### **Governance en programmasturing**

In 2021 is de governance van HWH helder en geaccepteerd.

Conform afspraak is de OGT in 2019 weer bezet door alle SD's, en zullen zij in 2020 overgaan van multi-projectmanagement naar strategische programmasturing. Daarnaast zullen zij hun visie op de nabije toekomst vastleggen in een Strategienota en hieruit een meerjarenplan destilleren. Het meerjarenplan zal de basis zijn voor de meerjaren visies van de verschillende programma's. Het tot stand komen van visie en plan zal samen met de 'business' plaats vinden (bepaling inhoud en urgentie).

Elk programma heeft een Uitvoerend Overleg (UO) waar een SD de voorzitter van is. De UO's zijn verantwoordelijk voor de inhoudelijke uitvoering van de afgesproken strategie binnen deze programma's. Ook krijgen ze de financiële ruimte om daadwerkelijk inhoudelijk sturing uit te oefenen. De informatievoorziening naar de OGT wordt versimpeld naar programmaniveau met meerjarenplan(strategie) en jaarverslag (resultaat/toegevoegde waarde), tenzij er tussentijdse bijsturing noodzakelijk is. Het aantal programma's blijft beperkt en wordt gekoppeld aan urgente veranderopgaven voor de waterschappen.

Een belangrijk uitgangspunt van HWH 3.0 is dat uniformering en maatwerk niet goed samengaan. De kosten voor projecten lopen vaak op als waterschappen aanvullende en vaak verschillende eisen en specificaties vragen van een project. Het is belangrijk te kiezen: uniforme projecten of een hogere prijs voor maatwerk? Uniformeren vereist een grondhouding van verandering en een zekere bereidheid om werkprocessen aan te passen. Hier kan HWH de waterschappen bij ondersteunen vanuit haar nieuwe rol.

De uitgangspunten voor de begroting 2021 worden in de volgende paragraaf toegelicht. Belangrijke afwijkingen ten opzichte van de geactualiseerde begroting 2020 worden per programma behandeld in de hoofdstukken 8 tot en met 22.

## **5.2 Uitgangspunten en normen**

Voor de primaire begroting 2021 hanteren we de volgende financiële uitgangspunten:

### **Indexering voor materiële kosten**

Er is een generieke inflatiecorrectie doorgevoerd voor de materiële kosten van 1,4%. Daar waar sprake is van meerjarige contracten met een contractuele bepaling inzake inflatiecorrectie wordt deze meegenomen in de meerjarenraming.

### Personeelslasten

Het gemiddelde begrotingsuurtarief voor inleen en inhuur van de markt en overheid in 2020 is € 87,63 exclusief BTW (gebaseerd op gemiddeld schaal 12). Voor medewerkers op de payroll wordt een gemiddeld begrotingstarief in 2021 gehanteerd van € 69,68 exclusief BTW (gebaseerd op gemiddeld schaal 12). De uurtarieven zijn gebaseerd op de Handleiding Overheidstarieven 2019, Ministerie van Financiën, en geïndexeerd met:

- 3,0% voor het onderhandelingsresultaat op de cao Werken voor waterschappen 2020:
  - Per 1 januari 2020 worden de salarissen met 2,5% verhoogd.
  - Per 1 juli 2020 worden de salarissen met 1,0% verhoogd. Effectief is dat voor 2020 0,5%.
- 2,5% algemene loonvoetstijging 2021.

### Systematiek en kostprijs van de uitvoeringskosten

De norm voor de productiviteitsuren blijft 1400 uur (in lijn met Handleiding Overheidstarieven 2019, Ministerie van Financiën). De systematiek met het gebruik van kostenplaatsen en kostendragers blijft in stand.

### Rekentarieven doorbelastingen

De rekestarieven voor de doorbelastingen van instandhouding zijn exclusief BTW:

- Virtuele werkplek: € 250 per maand per medewerker;
- Capaciteitsmanagement: € 4.200 per medewerker voor de gehele begeleiding van instroom. Voor contractverlengingen wordt een rekestarief van € 2.100 gehanteerd.
- Inkoop: maximaal € 850 voor een enkelvoudig onderhandse aanbesteding en € 2.100 voor een meervoudig onderhandse aanbesteding.

### Relevante beleidskaders

De begrotingsprogramma's worden uitgevoerd binnen de volgende interne en externe beleidskaders:

Omschrijving	Jaar
Wet Gemeenschappelijke Regelingen	2015
Gemeenschappelijke regeling Het Waterschapshuis	2017
Waterschapswet	2018
Waterschapsbesluit	2019
Regeling beleidsvoorbereiding en verantwoording waterschappen	2014
Verordening Beleids- en verantwoordingsfunctie	2015
Controleverordening	2016
Treasurystatuut	2018
Dienstverleningshandvest	2015
Verfijning Flexibilisering	2015
Reorganisatieplan, sociaal plan	2014
Koersplan 2018 - 2020	2018
Strategienota en Meerjarenplanning 2018 -2020	2017

## 5.3 Incidentele baten en lasten

Deze paragraaf geeft inzicht in de baten en lasten die als eenmalig ten opzichte van voorgaande en komende begrotingsjaren moeten worden beschouwd.

De incidentele baten en lasten zijn in de geactualiseerde begroting 2021 nihil.

#### 5.4 Kostentoerekening

In de paragraaf betreffende de kostentoerekening wordt ingegaan op de principes die zijn gehanteerd bij de toerekening van kosten aan de kostendragers. Daarbij wordt inzicht gegeven in:

- de wijze waarop uitvoering is gegeven aan de eis van objectieve en bedrijfseconomische criteria
- de kwantitatieve grondslagen die als onderdeel van de kostentoerekening zijn gehanteerd.

#### 5.5 Verdeelsleutels

Naar verwachting vindt er de komende periode geen fusie van waterschappen plaats. Bij de doorbelasting aan de deelnemende waterschappen worden soorten verdeelsleutels gebruikt:

- a. *Gelijke delen* - Totale kosten gedeeld door het aantal opdrachtgevers.
- b. *Verdeelmodel van de Unie van Waterschappen* - Totale kosten deels verdeeld in gelijke delen, deels naar rato van de belastingopbrengst, een en ander gelijk de Unie van Waterschappen dit verdeelmodel toepast.
- c. *Naar rato van het aantal inwoners* - Percentage gelijk aan het percentage dat het aantal inwoners binnen het eigen zorggebied uitmaakt van het totaal aantal inwoners binnen de zorggebieden van alle opdrachtgevers tezamen.
- d. *Naar rato van het aantal vervuilingseenheden* - Percentage gelijk aan het percentage dat het aantal vervuilingseenheden binnen het eigen zorggebied uitmaakt van het totaal aantal vervuilingseenheden binnen de zorggebieden van alle opdrachtgevers tezamen.
- e. *Naar rato van het aantal hectare gebied* - Percentage gelijk aan het percentage dat het aantal hectare van het eigen zorggebied uitmaakt van het totaal aantal hectare van de zorggebieden van alle opdrachtgevers tezamen.
- f. *Vast procentueel per opdrachtgever bepaald gedeelte* - Procentueel deel van de totale kosten zoals dit als genoemd percentage is bepaald, niet afhankelijk gesteld van berekening of berekeningswijze.

#### 5.6 Onttrekkingen aan overige bestemmingsreserves en voorzieningen

In 2021 worden geen mutaties in bestemmingsreserves of voorzieningen begroot.

#### 5.7 Weerstandsvermogen

##### Algemeen

Het Waterschapshuis wil op gestructureerde wijze risico's beheersen. Om die reden is het van belang om inzicht te hebben in de risico's zodat passende beheersmaatregelen getroffen kunnen worden. Conform artikel 4.19 van Het Waterschapsbesluit bevat de paragraaf betreffende het weerstandsvermogen ten minste:

- a. een inventarisatie van de weerstandscapaciteit, met daarbij een beschouwing over de stand aan het begin, de mutaties en de stand aan het eind van het begrotingsjaar van de algemene reserves en de voorzieningen;
- b. een inventarisatie van de risico's;
- c. het beleid omtrent de weerstandscapaciteit en de risico's.

##### Inventarisatie van de risico's

Met de inwerkingtreding van de nieuwe Gemeenschappelijke regeling per maart 2015 worden programma/project-specifieke risico's door de deelnemers aan het betreffende programma/project gedragen. Dit betreft de zogenaamde "loden deur". Dit belangrijke principe is verankerd in de Gemeenschappelijke regeling (artikel 4, 5, 36) en verder uitgewerkt in het

dienstverleningshandvest (vrijwaringsbepaling) en de dienstverleningsovereenkomsten. Aangezien de programma-/projectrisico's bij de deelnemers liggen, worden de risico's niet meer opgenomen in de paragraaf weerstandsvermogen en risicobeheersing. Wel wordt in de bestuursrapportage (per 30 april, 31 augustus en 31 december) inzicht gegeven in de risico's per project.

Naast projectspecifieke risico's zijn er ook programma overstijgende risico's die het geheel van HWH betreffen. In onderstaande tabel zijn deze risico's opgenomen. Gelet op het algemene karakter van deze risico's is een financiële vertaling niet mogelijk.

Nr		Risico	Beheersmaatregel
1	Risico uittreding	Het risico dat waterschappen uittreden uit (onderdelen van) programma's. Uittreding van waterschappen kan lopende activiteiten in gevaar brengen en kan tot kostenstijging voor andere waterschappen leiden.	Procedure uittreding opgenomen in Gemeenschappelijke Regeling en Dienstverleningshandvest. M.b.t. programma's worden waterschappen contractueel verbonden middels een Dienstverleningsovereenkomst.
2	Financiële positie Waterschappen	Bezuinigingen en financiële positie bij waterschappen. HWH wordt gefinancierd door de deelnemende waterschappen. Bij verdergaande noodzaak tot bezuinigingen en bij een verslechterende financiële positie van waterschappen zal dat invloed kunnen hebben op de financiële huishouding van HWH.	Door de doorgevoerde flexibilisering van HWH 3.0, kan HWH eenvoudig krimpen en groeien. Voor de instandhouding is echter een zekere minimale bezetting noodzakelijk.
3	Projectcapaciteit	De invulling van projectcapaciteit met deskundige en professionele medewerkers. Het niet kunnen aantrekken dan wel inhuren van deskundig personeel leidt tot kwaliteitsverlies bij de uitvoering van projecten.	Binnen HWH 3.0 veel aandacht voor competenties en in beeld brengen van beschikbare capaciteit binnen waterschappen. In dienstverleningshandvest en model dienstverleningsovereenkomst is een verplichting vanuit Waterschap opgenomen om projectcapaciteit beschikbaar te hebben. Aanvullend hierop heeft HWH een eigen capaciteitsmanagement bureau opgezet. Hieraan ondersteunend is het beleid voor de invulling van de flexibele schil opnieuw beoordeeld. Hierdoor kunnen medewerkers langduriger aan HWH worden geëncijment, zonder daarbij concessies te doen aan de gevraagde flexibiliteit.
4	Urenverantwoording	Medewerkers vanuit de vaste kern en de flexibele schil schrijven uren op producten/projecten. Als urenrealisatie beneden de norm is of uren blijken niet declarabel te zijn betekent dit een financieel risico voor HWH.	Bewaking via maandrapportage en bestuursrapportage. Veel aandacht voor wekelijkse indiening en autorisatie van urenstaten.
5	Mobiliteitsuren	Enkele medewerkers van HWH zijn bij de flexibilisering niet bij een andere partij geland en worden beschermd door de SAW tot 1 juli 2021. Hun profiel past ook niet op vacatures die HWH binnen haar projecten heeft.	Voor deze medewerkers is een dienst ingeregeld om ze elders (bij andere overheden) op uitleen of detachingsbasis werkzaamheden te laten verrichten die passen bij hun profiel en vermogen. De kosten voor de benodigde inzet van mobiliteitsbegeleiding is dalende.
6	DVO	Tijdens de uitvoering van projecten en programma's vinden zaken plaats die niet zijn voorzien. De meest voorkomende is overschrijding van de opleverdatum. In overleg met UO en waar nodig OGT wordt project wel afgemaakt maar de DVO niet aangepast.	Digitale handtekening is ingevoerd zodat aanpassen DVO en ophalen handtekening na besluit OGT een eenvoudige handeling is. Waar mogelijk ruimte in DVO creëren zodat grenzen minder snel worden overschreden. Programmagestuurde werken gaat hierin een bepaalde mate van flexibiliteit bieden.

Nr		Risico	Beheersmaatregel
7	Groei	<p>De geactualiseerde begroting 2019 liet een forse groei zien uitgedrukt in euro's en in begrote uren. Dit niveau zet zich door naar 2020. Het vertrouwen in HWH groeit en dat uit zich onder andere in een toename in het aantal projecten. De ambitieuze groei heeft een aantal organisatorische uitdagingen met zich mee gebracht.</p> <ul style="list-style-type: none"> <li>- De lat ligt hoog voor de te leveren inspanning. De werkdruk, vooral bij de ondersteunende diensten instandhouding, ligt al hoog en de planning staat al onder druk. Het verder verhogen van de ambitie, vraagt aandacht voor het leveren van de gevraagde kwaliteit binnen de afgesproken tijdslijnen.</li> <li>- De ambitie in de begroting vraagt een verdere groei van de flexibele schil om te kunnen voldoen aan de vraag. Het vinden van een balans tussen de vaste kern enerzijds en de flexibele schil anderzijds vraagt de nodige aandacht.</li> <li>- Organisatorische groei legt ook druk op de organisatiecultuur. Een cultuur van samenwerking is vele malen belangrijker geworden. Dit vraagt bewustzijn van de medewerkers.</li> </ul>	<p>Deze uitdagingen hebben de aandacht van directie en dagelijks bestuur van HWH en zullen voortdurend gemonitord worden. In 2019 zijn hiervoor maatregelen genomen, wat zich onder andere heeft geuit in een bredere (capaciteits)basis in de instandhouding en aandacht voor de bedrijfscultuur binnen HWH. Hieraan ondersteunend is het beleid voor de invulling van de flexibele schil opnieuw beoordeeld. Hierdoor kunnen medewerkers langduriger aan HWH worden geëncmitteerd, zonder daarbij concessies te doen aan de gevraagde flexibiliteit.</p>

### Inventarisatie van de weerstandscapaciteit

De weerstandscapaciteit bestaat uit structurele weerstandscapaciteit en incidentele weerstandscapaciteit.

#### Structurele weerstandscapaciteit

De structurele weerstandscapaciteit bestaat in de begroting van HWH uitsluitend uit de post onvoorzien. In de Gemeenschappelijke regeling (artikel 37 lid 2) is opgenomen dat de begroting een bedrag voor onvoorziene uitgaven bevat. In de geactualiseerde begroting 2021 is een bedrag van € 250.000 opgenomen voor onvoorzien in het programma Bestuur en organisatie.

#### Incidentele weerstandscapaciteit

Er is geen incidentele weerstandscapaciteit aanwezig bij HWH.

Uiteindelijk zullen de waterschappen op grond van artikel 41 van de Gemeenschappelijke regeling er steeds voor zorg dragen dat HWH te allen tijde over voldoende middelen beschikt om aan al zijn verplichtingen jegens derden te kunnen voldoen. De waterschappen zijn daarmee risicodragers voor eventuele risico's en tekorten die ontstaan bij HWH.

## 5.8 Financiering

Deze paragraaf geeft inzicht in de beleidsvoornemens ten aanzien van het risicobeheer van de financieringsportefeuille.

#### Treasury statuut

Op 8 februari 2018 is het herijkte treasury statuut door het Algemeen bestuur Gr HWH vastgesteld. Hierin is het beleid rondom treasury opgenomen. Met de introductie van schatkistbankieren zijn andere uitzettingen niet meer van toepassing.



### **Algemene ontwikkelingen inzake de treasury functie en vermogensbehoefte**

HWH wordt gefinancierd door de waterschappen. Op dit moment is er geen kredietfaciliteit bij de NWB. De geldstromen die HWH aan leveranciers betaald worden zo goed mogelijk afgestemd op de geldstromen die HWH van waterschappen ontvangt. In de achterliggende jaren is het beeld dat op basis van deze uitgangspunten HWH voldoende liquiditeiten heeft om aan de verplichtingen te kunnen voldoen.

### **Renterisiconorm en kasgeldlimiet**

Renterisiconorm is een bedrag ter grootte van een percentage van het begrotingstotaal van het openbaar lichaam bij aanvang van het jaar. In de uitvoeringsregeling Financiering Decentrale Overheden is dit percentage voor gemeenschappelijke regelingen vastgesteld op 20% van het primaire begrotingstotaal 2021 van circa € 21,0 miljoen is € 4,19 miljoen.

Kasgeldlimiet is een bedrag ter grootte van een percentage van het begrotingstotaal van het openbaar lichaam bij aanvang van het jaar. In de uitvoeringsregeling Financiering Decentrale Overheden is dit percentage voor gemeenschappelijke regelingen vastgesteld op 8,2% van het primaire begrotingstotaal 2020 van circa € 21,0 miljoen is € 1,72 miljoen.

In het achterliggende jaar 2019 is het banksaldo het gehele jaar positief geweest en is er geen sprake van kasgeldleningen of andere faciliteiten. Derhalve geen overschrijdingen van de renterisiconorm en kasgeldlimiet. Het positieve saldo is grotendeels ondergebracht bij de schatkist.

### **Risicobeleid**

Het risicobeleid is in het treasurystatuut vastgelegd: risicomijdend.

Op dit moment heeft HWH geen derivaten of andere complexe financiële producten en is er uitsluitend een bankrekening bij de NWB en de Rabobank.

### **Treasury organisatie**

De treasuryorganisatie is opgezet conform de uitgangspunten die in het treasurystatuut zijn vastgelegd.

## **5.9 Verbonden partijen**

Deze paragraaf geeft inzicht in:

- De visie op verbonden partijen in relatie tot de realisatie van doelstellingen die zijn opgenomen in de begroting.
- De beleidsvoornemens omtrent verbonden partijen.

Verbonden partijen privaatrechtelijke of publiekrechtelijke organisaties waarin HWH een bestuurlijk en een financieel belang heeft. Onder bestuurlijk belang wordt verstaan zeggenschap, hetzij uit hoofde van vertegenwoordiging in het bestuur hetzij uit hoofde van stemrecht. Er is sprake van een financieel belang wanneer HWH middelen ter beschikking heeft gesteld en het risico bestaat die kwijt te raken bij faillissement. Hiervan is ook sprake als financiële problemen bij verbonden partijen verhaald kunnen worden op HWH.

In 2020 is er geen sprake van verbonden partijen zoals bedoeld in het Waterschapsbesluit.

## **5.10 Bedrijfsvoering**

De paragraaf bedrijfsvoering geeft inzicht in de stand van zaken en de beleidsvoornemens ten aanzien van de bedrijfsvoering.

## Slank en doeltreffend

De afgelopen jaren heeft binnen HWH de nadruk vooral gelegen op de kwaliteitsverbetering van de bedrijfsvoering. In 2019 zijn de laatste grote interne projecten (voldoen aan archiefwet en vervanging financieel systeem) afgerond (nazorg in Q1 2020).

De projectmatige aanpak van de in 2017 ingezette kwaliteitsimpuls van HWH (interne projecten) wordt in 2020 c.q. Q1 2021, na de verhuizing, afgerond en zal in 2021 overgaan in een continu verbetertraject. Zo kan een moderne omgeving onderhouden worden waar HWH zo goed mogelijk haar medewerkers kan faciliteren die samen met de waterschappen werken aan hun renderende samenwerking.

De focus zal voor 2020-2021 komen te liggen op het verbeteren van de (aan)sturing van de (toekomstige) programma's en hun projecten. Onderdeel hiervan is een structurele kwaliteitsverbetering (de c uit de PDCA-cyclus) door intensivering van de na-evaluatie (en calculatie) en implementatie van de "lessons learned".

Door de wisselende samenstelling van de populatie van HWH is het nodig om medewerkers in 2020-2021 weer verschillende leerateliers te laten volgen op het gebied van Integraal Projectmanagement (IPM).

Nu binnen de programma's het inrichten van de softwarecatalogus (een overzicht van alle software die binnen de waterschappen wordt gebruikt) kan HWH volgen door professionalisering van het leveranciersmanagement. Leveranciersmanagement is een belangrijk onderdeel van de IPM rol contractmanagement.

## Communicatie

In 2020-2021 zal de focus van communicatie zich richten naar het in beeld brengen van de renderende samenwerking door het meer betrekken van stakeholders (aanhaken van de business) en het helder aangeven van de toegevoegde waarde van HWH. Voor het stimuleren van de digitale innovatie is in samenwerking met de waterschappen middels communicatie gewerkt aan het vergroten van de kennis bij de waterschappen over elkaars digitale projecten. Op 12 december 2019 is het platform Winnovatie tijdens het waterinnovatiefestival live gegaan.

## Capaciteit en menskracht

Samenwerken wordt door velen als noodzakelijk of als slim beschouwd. De roep om ook menskracht te bundelen en te coördineren blijft bestaan. Een aantal waterschappen heeft via de OGT opdracht aan HWH gegeven om een trainee/opleidingspool en een flexpool op te zetten. Een flexpool met specialistische schaarse functies (bijv. data scientists) waar de waterschappen naar behoefte capaciteit uit kunnen putten, maar die ook in de programma's van HWH ingezet kunnen worden.

Verbindend samenwerken, het ontwikkelen van een lerende organisatie en talentmanagement is voor HWH een belangrijke pijler. Persoonlijke ontwikkeling wordt door HWH extra gestimuleerd. Door het organiseren van leerateliers en kennissessies, vaker reviewmomenten in te bouwen (het liefst via een Agile-achtige aanpak waar gebruikers van de waterschappen periodiek de kans krijgen te reageren op de tussenproducten) en elkaar (nog) beter van feedback te voorzien, hopen we ook in 2020 en 2021 samen met de waterschappen stappen te zetten in de ontwikkeling van medewerkers.

Het huidige capaciteitsmanagement voor de bemensing van de projectenorganisatie HWH draait op volle toeren. Wekelijks worden vacatures geplaatst. In 2019 is de samenwerking met De Dommel

verder aangehaald om in 2020-2021 bovengenoemd talentmanagement verder te professionaliseren.

#### **Huisvesting**

Per april 2020 gaat een nieuwe huurperiode in van 10 jaar voor HWH en IHW, het Vergadercentrum en STOWA. In 2021 is zowel het vergadercentrum als het HWH-kantoor gehuisvest in een aan de moderne tijd aangepaste omgeving.

#### **5.11 EMU saldo**

In de paragraaf betreffende het EMU-saldo wordt het EMU-saldo gespecificeerd overeenkomstig de bij ministeriële regeling gestelde regels. In de bijlage 6 is het EMU saldo berekend op € 192.000.

## 6 Begroting naar programma's

Programma	2019 JEV	2019 begroot 5e wijziging	2020 begroot primair	2020 begroot actualisatie	2021 begroot	Mutatie 2021 primair t.o.v. 2020 actualisatie
1. Bestuur en organisatie	2.699.528	3.387.366	2.973.804	3.221.533	2.936.847	-284.685
2. Kennis en verbinden	913.686	958.686	931.124	1.258.094	1.280.722	22.627
<i>Subtotaal instandhouding</i>	<i>3.613.214</i>	<i>4.346.051</i>	<i>3.904.928</i>	<i>4.479.627</i>	<i>4.217.569</i>	<i>-262.058</i>
3. Innovatie en transformatie	377.453	827.453	839.865	845.868	842.037	-3.831
4. Digitale dienstverlening	1.056.791	1.206.791	701.195	366.851	130.066	-236.785
5. Organisatie en samenwerking	1.827.090	2.347.090	1.865.571	2.353.201	1.724.805	-628.397
6. Informatie - datastromen	1.427.569	1.578.569	796.756	1.506.609	1.525.057	18.448
7. Informatieveiligheid en privacy	1.026.018	1.101.018	800.197	1.200.000	1.000.000	-200.000
8. Waterkeringen	231.489	471.489	135.717	746.534	110.957	-635.576
9. Watersysteem	498.371	753.371	433.984	1.398.214	868.733	-529.481
10. Waterketen	1.193.109	1.226.932	1.159.775	1.538.288	1.553.358	15.070
11. Bedrijfsvoering	944.633	1.148.133	865.952	605.174	618.887	13.713
12. SAW@	1.441.110	1.672.610	1.607.637	1.677.064	1.705.092	28.028
13. AHN / Beeldmateriaal	4.465.163	4.404.964	4.356.764	4.678.787	4.749.667	70.880
14. Informatiehuis Water	2.312.260	2.670.542	1.310.236	1.569.651	1.294.735	-274.916
15. Kassiersfunctie	600.357	610.357	575.473	611.105	619.734	8.630
<i>Subtotaal projecten</i>	<i>17.401.412</i>	<i>20.019.319</i>	<i>15.449.123</i>	<i>19.097.345</i>	<i>16.743.127</i>	<i>-2.354.218</i>
<b>Totaal</b>	<b>21.014.626</b>	<b>24.365.370</b>	<b>19.354.051</b>	<b>23.576.972</b>	<b>20.960.696</b>	<b>-2.616.276</b>

Bedragen zijn begroot exclusief BTW.

## 7 Begroting naar kosten – en opbrengstensoorten

Opbrengsten & kosten categorieën	Totaal 2021
Kapitaallasten	191.922
Personeelskosten	9.741.753
Huren en rechten	322.000
Overige diensten door derden	10.705.021
<b>Totaal kosten</b>	<b>20.960.696</b>
4.1 Bijdragen van waterschappen	16.942.887
4.2 Bijdragen van overigen	4.017.809
<b>Totaal opbrengsten</b>	<b>20.960.696</b>
<b>Saldo</b>	<b>-</b>

## 8 Programma 1 Bestuur en organisatie

### Wat willen we bereiken?

#### *Ambitie*

Het programma Bestuur en organisatie betreft de basisinfrastructuur van HWH, waarvan de kosten niet worden toegerekend aan taken en waarvan de kosten worden gedragen door alle deelnemers.

Naast voldoen aan wetgeving en een basisvoorziening leveren, zodat iedereen efficiënt en effectief zijn/haar werk kan doen, komt er vanuit het koersplan de ambitie bij om naast een flexibele organisatie ook een wendbare organisatie te worden. Dit als voorbeeld en ter facilitering van de waterschappen.

De missie van Het Waterschapshuis is het faciliteren van een renderende samenwerking door waterschappen.

#### *Doelen*

Het Dagelijks bestuur en Algemeen bestuur HWH in staat te stellen om op een goede wijze sturing te geven aan de organisatie HWH zodat de doelstellingen worden gerealiseerd binnen de daarvoor gestelde beleidsmatige en financiële kaders.

Bij de missie van HWH is afgesproken dat HWH dienstvaardig, kostenbewust en resultaatgericht ingericht is. Wat is er nodig om deze renderende samenwerking te behouden en continue te blijven verbeteren? Dan wordt er gedacht aan sturen (OGT/VO's), leveren van kwaliteit (BuCa), op tijd kunnen beginnen (capaciteit), en het delen van resultaten (communicatie). Aan HWH de rol om de katalysator te zijn in de renderende samenwerking voor en door de waterschappen.

De focus zal voor 2020-2021 komen te liggen op het verbeteren van de (aan)sturing van de (toekomstige) programma's en hun projecten. Onderdeel hiervan is een structurele kwaliteitsverbetering (de c uit de PDCA-cyclus) door intensivering van de na-evaluatie (en calculatie) en implementatie van de "lessons learned".

Door de wisselende samenstelling van de populatie van HWH is het nodig om medewerkers in 2020-2021 weer verschillende leerateliers te laten volgen op het gebied van Integraal Projectmanagement (IPM).

## Wat gaan we daarvoor doen?

### *Inspanningen*

- Het voorbereiden, faciliteren en het ondersteunen van (de vergaderingen van) het Algemeen bestuur en het Dagelijks bestuur HWH;
- Capaciteitsmanagement ten behoeve van de instroom, doorstroom en uitstroom van de flexibele schil;
- Strategische inkoop;
- De facilitering van de organisatie, waaronder de huisvesting, werkplekken en kantoorautomatisering;
- Ondersteuning van de primaire processen van de organisatie in de breedste zin van het woord;
- Communicatie;
- Mobiliteitsbegeleiding;
- Continue kwaliteitsverbetering.

### *Baten*

- Een efficiënte en goede ondersteuning aan projecten.
- Een veilige omgeving om in te werken.
- Werkbare en beheerbare applicaties.
- De inzet en resultaten van HWH worden gedeeld en zijn bekend bij de waterschappen en in de sector. Een HWH app zal worden gebruikt om de toegankelijkheid van HWH en vergadercentrum klantvriendelijker te maken.
- Voldoen aan verwachtingen waterschappen en leveren resultaten conform afspraak.

### *Resultaten*

- HWH voldoet aan wet- en regelgeving.
- HWH is een thuisbasis die het werken aan projecten en programma's optimaal faciliteert.
- Het financiële systeem is ingericht en geeft ondersteuning aan projecten.
- De nieuwe huisvesting is gerealiseerd.
- Communicatie is een werkend proces en maakt onderdeel uit van de reguliere werkzaamheden.

### Wat mag het kosten?

1. Bestuur en organisatie	2019 JEV	2019 begroot 5e wijziging	2020 begroot primaïr	2020 begroot actualisatie	2021 begroot	2022 begroot	2023 begroot	2024 begroot
Bestuur	89.437	159.437	161.828	161.976	165.237	165.237	165.237	165.237
Capaciteitsmanagement	27.553	62.553	63.492	231.461	245.871	245.871	245.871	245.871
Inkoop	56.936	56.936	57.790	143.334	150.272	150.272	150.272	150.272
Facilitair	462.664	522.626	525.181	554.711	509.353	509.353	509.353	509.353
Organisatie ondersteuning	986.122	1.446.122	1.423.088	1.605.815	1.638.617	1.638.617	1.638.617	1.638.617
Communicatie	104.763	104.763	106.335	153.019	156.372	156.372	156.372	156.372
Mobiliteit	253.075	215.950	193.921	98.296	71.126	71.126	71.126	71.126
Uitbreiding instandhouding HWH 3.0	137.076	232.076	235.557	-	-	-	-	-
<b>Subtotaal terugkerende kosten</b>	<b>2.117.626</b>	<b>2.800.464</b>	<b>2.767.192</b>	<b>2.948.612</b>	<b>2.936.847</b>	<b>2.936.847</b>	<b>2.936.847</b>	<b>2.936.847</b>
Digitale handtekening/ DVO	31.322	41.322	-	-	-	-	-	-
Project en B&O Kantoor automatisering	13.529	16.529	-	-	-	-	-	-
Project vernieuwing tooling financiën	120.662	85.662	-	33.218	-	-	-	-
Project BIWA	24.793	24.793	-	24.793	-	-	-	-
DIV naar waterschap	105.645	82.645	-	74.594	-	-	-	-
Digitale verbeteringen	66.322	41.322	-	-	-	-	-	-
Corporate communicatie	41.322	41.322	-	33.058	-	-	-	-
Huisvesting	178.306	253.306	-	107.257	-	-	-	-
Overloop interne projecten	-	-	206.612	-	-	-	-	-
<b>Subtotaal eenmalige kosten</b>	<b>581.902</b>	<b>586.902</b>	<b>206.612</b>	<b>272.920</b>	<b>-</b>	<b>-</b>	<b>-</b>	<b>-</b>
	<b>2.699.528</b>	<b>3.387.366</b>	<b>2.973.804</b>	<b>3.221.533</b>	<b>2.936.847</b>	<b>2.936.847</b>	<b>2.936.847</b>	<b>2.936.847</b>

Een korte toelichting op de ontwikkeling in de begrote kosten:

- Onder de begrotingspost facilitair zijn onder andere de huisvestingskosten opgenomen. De totale kosten voor huisvesting dalen in 2021 door het voordelige nieuwe huurcontract. Ook verschuiven kosten van de huisvesting van werkplekken (opgenomen onder de begrotingspost facilitair, programma 1) naar het vergadercentrum (programma 2) door de herinrichting en herverdeling van werkplekken vs vergadercentrum.
- De kosten voor mobiliteit dalen door minder benodigde inzet van mobiliteitsbegeleiding.
- De projectmatige aanpak van de in 2017 ingezette kwaliteitsimpuls van HWH (interne projecten) wordt in 2020 c.q. Q1 2021, na de verhuizing, afgerond en zal in 2021 overgaan in een continu verbetertraject.

Samen met programma Kennis en verbinden vormt het programma Bestuur en organisatie de kosten voor instandhouding.



## 9 Programma 2 Kennis en verbinden

### Wat willen we bereiken?

#### *Ambitie*

Het programma Kennis en verbinden betreft de activiteiten in de voorfase en business cases, waarvan de kosten (nog) niet worden toegerekend aan taken en waarvan de kosten worden gedragen door alle deelnemers.

*Digitale transformatie* staat op de agenda. Ook beseffen de waterschappen dat dit gepaard gaat met organisatorische veranderingen en dat bij een (groot) deel van deze opgave samenwerking noodzakelijk is.

#### *Doelen*

In opdracht van de opdrachtgeverstafel uitwerken van nieuwe ontwikkelingen en onderzoeken van kansen om te komen tot samenwerking in nieuwe ICT projecten.

Voor projecten en programma's heeft de OGT in samenspraak met het bestuur van Het Waterschapshuis in 2019 een nieuwe structuur opgezet die past bij de huidige wil om met vertrouwen samen te werken. De nieuwe structuur is resultaat gericht.

De kwaliteit van de business cases is hierdoor nog belangrijker geworden. In 2020 moet kwaliteit van dienstverlening en resultaatgericht werken onderdeel zijn van het DNA van Het Waterschapshuis.

### Wat gaan we daarvoor doen?

#### *Inspanningen*

- Het continueren van de dienstverlening ten aanzien van het vergadercentrum;
- Het vernieuwen en vergroten van het vergadercentrum;
- Structurele inzet op kwaliteitsborging in de projecten en programma's;
- Juridische en secretariële ondersteuning van platforms waarin alle waterschappen zijn vertegenwoordigd;
- I.o.m. de OGT opzetten van een project om te komen tot een update van de strategienota en meerjarenplannen van de programma's.

### Baten

- Voldoen aan verwachtingen waterschappen en leveren resultaten conform afspraak;
- De efficiëntie en de effectiviteit van de platforms te vergroten.

### Resultaten

- Vernieuwd vergadercentrum die aan de eisen voldoet;
- Kwaliteit in de projecten en programma's krijgt de aandacht en doorloopt de PDCA-cyclus;
- OGT krijgt de ruimte zich te richten op strategische doelen;
- Er ligt een strategienota en meerjarenplan.

### Wat mag het kosten?

2. Kennis en verbinden	2019 JEV	2019 begroot 5e wijziging	2020 begroot primaair	2020 begroot actualisatie	2021 begroot	2022 begroot	2023 begroot	2024 begroot
Kennis delen & Verbinden	287.549	287.549	291.863	343.017	350.689	350.689	350.689	350.689
Kwaliteitsborging	-	-	-	57.288	58.518	58.518	58.518	58.518
Capaciteit BUCA	177.547	177.547	180.210	194.972	199.533	199.533	199.533	199.533
Ondersteuning OGT / I-platform	153.271	138.271	140.345	136.635	139.692	139.692	139.692	139.692
Strategienota OGT	-	-	-	41.198	-	-	-	-
Vergadercentrum	263.996	313.996	318.706	484.985	532.291	532.291	532.291	532.291
Project kwaliteit projecten en beh	31.322	41.322	-	-	-	-	-	-
	<b>913.686</b>	<b>958.686</b>	<b>931.124</b>	<b>1.258.094</b>	<b>1.280.722</b>	<b>1.280.722</b>	<b>1.280.722</b>	<b>1.280.722</b>

Een korte toelichting op de ontwikkeling in de begrote kosten:

- De dienstverlening voor Business Cases en de controle van lopende projecten wordt uitgevoerd onder verantwoordelijkheid van de OGT en zal als zodanig worden behandeld. Dit betekent dat iedere opdracht leidt tot een formele begrotingswijziging. Aan het begin van het jaar zullen de kosten voor de gehele voorfase (capaciteit business cases) in de instandhouding (het abonnement) zitten en dat deze gedurende het jaar, daar waar opdracht wordt gegeven voor een business case en/of project, (gedeeltelijk) ten laste van projecten worden gebracht.
- Door de herinrichting van de huisvesting, wijzigt ook het aantal vierkante meters wat beschikbaar is voor het vergadercentrum (herverdeling en uitbreiding). Hierdoor verschuiven deels kosten van de huisvesting van werkplekken (opgenomen onder de begrotingspost facilitair, programma 1) naar het vergadercentrum (programma 2). Daarnaast is er rekening gehouden met extra exploitatiekosten voor het vergadercentrum, zoals besloten door het Algemeen bestuur d.d. 28 november 2019. De begrote kosten voor het vergadercentrum nemen hierdoor toe.

## Deel 2: Projecten waterschappen

In deel 2 worden de begrotingsprogramma's waterschappen uitgewerkt. Dit betreft de volgende programma's:

- Innovatie en transformatie
- Digitale dienstverlening
- Organisatie en samenwerking
- Informatie – datastromen
- Informatieveiligheid en privacy
- Waterkeringen
- Watersysteem
- Waterketen
- Bedrijfsvoering

CONCEPT

## 10 Programma 3 Innovatie en transformatie

### Wat willen we bereiken?

#### *Ambitie*

“Programma Innovatie en Transformatie biedt een innovatief en inspirerend pakket van diensten en producten die de waterschappen, nu en in de toekomst, moeten helpen met het creëren van een *enabling environment* voor de digitale transformatie.”

In het programma staan drie ambities centraal onder het motto verbinden, leren en innoveren. Deze ambities dragen op hun beurt bij aan het einddoel van dit programma.

#### **Verbinden (rol = sprokkelaar)**

Aanjagen dat waterschappen meer samen gaan innoveren en dat ontwikkelde kennis (beter) benut wordt binnen en buiten de sector.

#### **Leren (rol = navigator)**

Waterschappen ondersteunen bij het ontwikkelen van het lerend vermogen wat zij nodig hebben om te (kunnen) spelen op de steeds sneller veranderende omgeving.

#### **Innoveren (rol = ondersteuner)**

Waterschappen begeleiden in hun innovatieproces en het ondersteunen van de sector om gezamenlijk te innoveren.

#### *Doelen*

#### **Doelen bij thema verbinden**

HWH maakt het mogelijk dat waterschappen elkaars innovaties leren kennen en waar mogelijk van elkaar kunnen leren om zo sneller en efficiënter met een hogere kwaliteit de stap te kunnen maken naar het waterschap van de toekomst.

#### **Doelen bij thema leren**

Het programma levert een bijdrage aan het verhogen van de veranderbereidheid en het verandervermogen van de sector.

#### **Doelen bij thema innoveren**

Het programma faciliteert waterschappen in het beantwoorden van maatschappelijke vraagstukken in de wereld van vandaag en morgen door vanuit voortschrijdend inzicht nieuwe prototypes en kennis te helpen ontwikkelen.

## Wat gaan we daarvoor doen?

### Inspanningen

- We organiseren innovatorenbijeenkomsten voor uitwisseling van kennis over innovaties en het bouwen van een CoP/netwerk rondom innovatie.
- We ontwikkelen een digitaal platform en stellen een community manager aan om te zorgen dat het platform actueel blijft en een aanjager is voor uitwisseling en inspiratie.
- We ontwikkelen een leerlijn voor verschillende functies en niveaus.
- We organiseren kennissessies en een innovatiefestival.
- We richten een flexpool op voor het aantrekken van talent voor de sector.
- We gaan prototypes (PoC's) ontwikkelen die als ze kansrijk zijn, vertaald worden naar projecten.
- We creëren een innovatiehub.

### Baten

Waterschappen zijn beter in staat kennis te delen en elkaar op te zoeken waar versterking, verbinding of leren een plek kan krijgen bij innovatieve projecten. Het platform stelt waterschappen in staat vraagstukken van morgen op een vernieuwende en adequate wijze aan te pakken. Daarnaast is kennisdelen en verbinding één van de hoofddoelen van het platform.

Kennisontwikkeling op het gebied van de digitale transformatie. Medewerkers van alle functies en niveaus krijgen de mogelijkheid te leren werken op een toekomstbestendige wijze.

De mogelijkheid tot kennisdelen en ontwikkelen voor de komende jaren.

Er ontstaan nieuwe banen die gericht zijn op specialismes van *data-science en engineering*. De flexpool geeft ruimte om voor waterschappen mensen op te leiden en flexibel inzetbaar aan projecten te laten werken bij/voor verschillende waterschappen.

Er worden nieuwe producten opgeleverd die na de prototype fase over gaan naar de business case fase. Vervolgens worden ze in de uitvoeringsfase ondergebracht bij een ander programma.

Er is behoefte aan een fysieke locatie voor leren en ontwikkelen van nieuwe tools. Dit wordt de waterhub. Een plek waar in veiligheid geëxperimenteerd kan worden en waar falen een *must* is om te leren.

## Resultaten

### Strategisch niveau

Het programma voorziet waterschappen van inzicht over de organisatie van de toekomst binnen de digitale ontwikkelingen en transformatie, zodat directies en bestuur de juiste en gefundeerde strategische keuzes kunnen maken.

Meetbare resultaten zijn:

- Een actieve Community of Practice die het juiste gesprek voert over de toepassing van innovatie.
- Ontwikkelgerichte attitude bij deelnemers van de leerlijn.

### Tactisch niveau

Hier gaat het om het realiseren van (meer) kennisuitwisseling en schaalvergroting op het gebied van innovatie. Ook levert het programma een projectportefeuille voor de waterschappen vanuit een voorverkenning.

Meetbare resultaten zijn:

- Een werkend en actief innovatieplatform waar ieder waterschap gebruik van maakt
- We hebben een on- en offline netwerk gecreëerd van innovators die hun innovaties en inzichten over het innovatieproces met elkaar delen.
- 700 deelnemers aan opleiding
- Een (fysieke) locatie om experimenten/prototypes te ontwikkelen in een veilige omgeving waar fouten maken moet.

### Uitvoerend niveau

Hier is een concreet resultaat ontwikkelen van PoC's en het realiseren van een community of practice (CoP) rondom innovatie.

Meetbare resultaten zijn:

- Inhoudelijke kennis op het gebied van werken in een digitale toekomst.
- Uitgewerkte experimenten via de innovatiehub

## Wat mag het kosten?

3. Innovatie en transformatie	2019 JEV	2019 begroot 5e wijziging	2020 begroot primair	2020 begroot actualisatie	2021 begroot	2022 begroot	2023 begroot	2024 begroot
Innovatiemakelaar	363.481	463.481	470.433	371.901	462.307	462.307	462.307	462.307
Ondersteuner/veranderaar	13.972	363.972	369.431	473.967	379.730	379.730	379.730	379.730
	<b>377.453</b>	<b>827.453</b>	<b>839.865</b>	<b>845.868</b>	<b>842.037</b>	<b>842.037</b>	<b>842.037</b>	<b>842.037</b>

## 11 Programma 4 Digitale dienstverlening

### Wat willen we bereiken?

#### *Ambitie*

De controle op de voortgang en de ondersteuning op de digitale dienstverlening door waterschappen ligt bij de UvW. De verantwoordelijkheid voor het tijdig realiseren van de producten binnen de wettelijke kaders ligt bij de individuele waterschappen.

Door het CBCF is vanuit de sectorscan vastgelegd dat de wens is om hierbij samen te werken. Dit is vormgegeven middels Basis op Orde.

De concrete invulling van deze samenwerking is spannend en leidt er op dit moment toe dat er geen directe wensen voor samenwerkingsprojecten zijn waarin Het Waterschapshuis een regisserende rol moet spelen.

#### *Doelen*

Doel van het programma is om de digitale dienstverlening bij alle waterschappen op niveau te krijgen en te houden en daarbij zoveel mogelijk van elkaar te leren en te lenen.

Waar nodig centrale aanbesteding van producten die door allen gebruikt kunnen worden.

### Wat gaan we daarvoor doen?

#### *Inspanningen*

Voorstel is om in 2020 te onderzoeken welke onderdelen van digitale dienstverlening in aanmerking komen om gezamenlijk op te pakken of uit te laten voeren onder regie van Het Waterschapshuis. Er zijn twee business cases voorzien.

#### *Baten*

Potentiele baten zijn efficiencywinst, tijdig voldoen aan de complexe en wijzigende wet- en regelgeving.

#### *Resultaten*

- Gezamenlijke opbrengst door eenvoud in samenwerking
- Voorlopersrol binnen overheidswereld

**Wat mag het kosten?**

4. Digitale dienstverlening	2019 JEV	2019 begroot 5e wijziging	2020 begroot primair	2020 begroot actualisatie	2021 begroot	2022 begroot	2023 begroot	2024 begroot
Omgevingswet Overig	32.284	182.284	57.851	76.655	78.446	78.446	78.446	78.446
Digitaal Aangifte bedrijven	63.872	63.872	64.830	50.824	51.619	51.619	51.619	51.619
Omgevingswet	-	-	-	239.372	-	-	-	-
Omgevingswet WS/TROWA	960.635	960.635	578.513	-	-	-	-	-
	<b>1.056.791</b>	<b>1.206.791</b>	<b>701.195</b>	<b>366.851</b>	<b>130.066</b>	<b>130.066</b>	<b>130.066</b>	<b>130.066</b>

De Unie van Waterschappen heeft opdracht gegeven voor opvolging omgevingswet in 2020.



## 12 Programma 5 Organisatie en samenwerking

### Wat willen we bereiken?

#### *Ambitie*

De vijf ambities van de waterschappen met het programma Organisatie en Samenwerking zijn te faciliteren dat:

1. de maatschappij en onze partners de waterschappen als één moderne gesprekspartner kunnen benaderen;
2. waterschappen onderling dezelfde taal kunnen spreken;
3. waterschappen transparant en voorspelbaar zijn en de onderliggende principes onder beleidsontwikkeling en besluitvorming per waterschap reproduceerbaar zijn.
4. waterschappen substantiële besparingen kunnen realiseren door gezamenlijke inkoop van middelen.

projecten van HWH vallen binnen de kaders van de referentiearchitectuur (WILMA)

#### *Doelen*

Het programma stelt zich ten doel dat waterschappen:

- zich (meer) kunnen concentreren op de interne aspecten voor de transformatie zoals gegevensmanagement, procesoptimalisatie en strategische personeelsplanning, doordat zij vanuit dit programma worden ondersteund met mankracht, kennis, kunde, ervaring en middelen die kan worden ingezet voor een robuuste en flexibele gezamenlijke architectuur;
- meer met elkaar verbonden kunnen zijn door het hebben van een gezamenlijke taal, gezamenlijke standaarden, gezamenlijke oplossingen en generieke processen;
- voor hun externe dienstverlening gebruik kunnen maken van een gezamenlijke Zaaktype Catalogus en Producten Dienstencatalogus;
- kunnen beschikken over een gezamenlijke referentie architectuur als ondersteuning bij de keuzes in transformatieprocessen;

kunnen profiteren van inkoopvoordeel door gezamenlijke inkoop van standaardproducten.

## Wat gaan we daarvoor doen?

### Inspanningen

- Het ontwikkelen en beheren van generieke architecturen en ondersteunende middelen, zoals Wilma, software-, zaaktype- en producten- en dienstencatalogi, Govroam, IPv6 en nieuwe aandachtsgebieden zoals certificatenmanagement, open data, common ground en community cloud.
- Het toezien op en stimuleren van de toepassing hiervan in de gemeenschappelijke en individuele projecten en voorzieningen.
- De aanschaf, implementatie en (contract-) beheer van algemeen inzetbare middelen, zoals Oracle Tech, Microsoft en andere meervoudig gecontracteerde software uit de softwarecatalogus.

### Baten

Waterschappen werken samen in dit programma voor:

- Een meer doelmatige taakuitvoering, zowel intern als in samenwerking met de partners, met gezamenlijke standaarden, methoden en middelen. Hierdoor makkelijker met elkaar te vergelijken en beter van elkaar kunnen leren en verbeteren.
- Ontwikkelingen krijgen meer samenhang en sluiten beter aan bij vastgestelde richting, visie en kaders. Met andere woorden, de kans op mislukte projecten wordt kleiner.
- Lagere kwetsbaarheid per waterschap door schaalvergroting middels samenwerking
- Lagere TCO per waterschap door gedeelde kosten, c.q. gezamenlijke inkoop en contractmanagement.

### Resultaten

- Een architectuur voor data en informatievoorziening die veilig, doelmatig, modern, robuust en compliant met wet- en regelgeving, toegepast is op alle HWH-projecten en met ondersteuning beschikbaar is voor de individuele waterschappen
- In afstemming met (keten-)partners ontwikkelde en geïmplementeerde middelen die de samenwerking bevorderen
- Borging van de belangen van waterschappen in overheidsbrede initiatieven
- Draagt bij aan de relevante mijlpalen uit Baseline op orde door middel van het leveren van kennis en kunde
- Inkoopvoordeel bij de aanschaf van algemeen inzetbare middelen en borging en spreiding van de hierbij benodigde kennis

### Wat mag het kosten?

5. Organisatie en samenwerking	2019 JEV	2019 begroot 5e wijziging	2020 begroot primair	2020 begroot actualisatie	2021 begroot	2022 begroot	2023 begroot	2024 begroot
Implementatie en B&O ws Software Catal	64.674	144.674	-	211.852	129.648	129.648	129.648	129.648
Govroom	36.194	36.194	36.737	40.592	44.371	44.371	44.371	44.371
IPv6	4.289	4.289	4.354	4.353	-	-	-	-
Doorontwikkeling en gebruik WILMA	338.864	538.864	546.947	775.672	418.242	418.242	418.242	418.242
Zaak Type Catalogus	41.245	81.245	19.551	66.747	-	-	-	-
Oracle TECH	1.259.750	1.459.750	1.174.679	959.509	836.415	836.415	836.415	836.415
Oracle Contract mgnt	82.074	82.074	83.305	94.478	96.128	96.128	96.128	96.128
Ontwikkelingsbudget O&S				200.000	200.000	200.000	200.000	200.000
	<b>1.827.090</b>	<b>2.347.090</b>	<b>1.865.571</b>	<b>2.353.201</b>	<b>1.724.805</b>	<b>1.724.805</b>	<b>1.724.805</b>	<b>1.724.805</b>

Eén van de doelen van het programma is het behalen van volume voordeel door het afsluiten van generieke contracten. In 2021 is de verwachting dat een kostendaling kan worden ingezet.

## 13 Programma 6 Informatie – datastromen

### Wat willen we bereiken?

#### *Ambitie*

##### Waterschappen delen vanzelfsprekend data

- Waterschappen 'leunen' met verstand van zaken op gegevens in hun besluitvorming.
- Data wordt de **4<sup>e</sup> productiefactor** en waterschappen hebben hiertoe data op orde.
- Een goede data-voedingsbodem bieden voor digitale transformatie.
- Waterschappen zijn transparant voor wat betreft de data voor de buitenwereld
- Dat programma datastromen op termijn overbodig is (mits aan de randvoorwaarden voldaan wordt)

#### *Doelen*

Doel is om het voor waterschappen eenvoudiger te maken om data te delen met anderen. Dit om op die manier eenduidig, (kosten-)efficiënt data beschikbaar te stellen voor verscheidenen toepassingen.

Daarbij is als rol van het programma geformuleerd om waterschappen te faciliteren hun gegevens geharmoniseerd aan te bieden aan derden. Dit doen wij met de volgende 2 pijlers :

- Een informatievoorziening om data van waterschappen centraal ter beschikking te stellen (1) en de (door)ontwikkeling hiervan (4).
- Beheer en ontwikkeling van standaarden (2)

Daarnaast ondersteunt het programma Datastromen facultatief 14 waterschappen bij het onderhoud van een kernregistratie (Damo-Fysiek) (3)

### Wat gaan we daarvoor doen?

#### *Inspanningen*

- IWWA en DAMO logisch op elkaar afstemmen dmv samenwerking en mappen van data.
- Realiseren, doorontwikkelen en onderhouden technische data-deel-voorziening
- Contractbeheer naar leveranciers
- Maken gegevensproducten
- Uitvoeren projecten (nieuwe datasets toevoegen) en pilot's (linked data, of aansluitingen op andere voorzieningen als DSO, RWS, NHI etc)
- Omgevingsmanagement met waterschappen andere programma's en (landelijke/externe) gebruikers
- Adviseren waterschappen

## Baten

Sector brede dataondersteuning tbv Maatschappelijke opgaves

Besluitvorming op basis van data (waterschap en sector) komt binnen bereik (actueel, sneller en breder onderbouwd).

Minder inspanning voor individuele waterschappen om data ter beschikking te stellen; minder kosten

Data op orde, betrouwbaar en uit 1 bron binnen een waterschap

## Resultaten

- Een waterschapsknooppunt voor waterschappen en derden, dat moderne uitwisseltechnologie ondersteunt, zodat data breed gebruikt kan worden.
- IMWA en DAMO-logisch zijn op elkaar afgestemd, in samenwerking met IHW.
- Data van waterschappen gestandaardiseerd, geharmoniseerd landsdekkend beschikbaar
- Waterschappen geholpen met harmonisatie en ontsluiting gegevens.
- Uitgevoerde projecten m.b.t. data delen; voorbeelden:
  - Aansluiten WS op NHI
  - Realiseren gegevensproducten DSO
  - Data aanbieden t.b.v. portalen IHW

## Wat mag het kosten?

6. Informatie - datastromen	2019 JEV	2019 begroot 5e wijziging	2020 begroot primaire	2020 begroot actualisatie	2021 begroot	2022 begroot	2023 begroot	2024 begroot
Datastromen Pijler 1	-	-	-	921.000	940.058	940.058	940.058	940.058
Datastromen Pijler 2	-	-	-	205.000	208.963	208.963	208.963	208.963
Datastromen Pijler 3	-	-	-	105.000	106.935	106.935	106.935	106.935
Datastromen Pijler 4	-	-	-	264.000	269.100	269.100	269.100	269.100
WIBON (BC)	27.286	27.286	-	11.610	-	-	-	-
B&O DAMO afvalwaterketen logisch	62.509	62.509	63.447	-	-	-	-	-
Damo afvalwaterketen fysiek en koppelvlaak	53.592	53.592	-	-	-	-	-	-
B&O DAMO afvalwaterketen fysiek en koppelvlaak	115.567	115.567	117.301	-	-	-	-	-
B&O DAMO keringen	187.597	187.597	123.372	-	-	-	-	-
Metingen Keringen in BRO	75.210	141.210	42.375	-	-	-	-	-
B&O DAMO metingen en keringen logisch	3.019	88.019	89.339	-	-	-	-	-
B&O DAMO Water systeem	152.439	152.439	91.664	-	-	-	-	-
Waterschapsgrenzen	23.197	23.197	23.545	-	-	-	-	-
B&O Centrale Distributielaag	696.627	696.627	245.713	-	-	-	-	-
B&O DDSC	1.600	1.600	-	-	-	-	-	-
BC INSPIRE	28.926	28.926	-	-	-	-	-	-
	<b>1.427.569</b>	<b>1.578.569</b>	<b>796.756</b>	<b>1.506.609</b>	<b>1.525.057</b>	<b>1.525.057</b>	<b>1.525.057</b>	<b>1.525.057</b>

De projecten van de DAMO's zijn in de nieuwe programma DVO opgegaan in de vier pijlers.

## 14 Programma 7 Informatieveiligheid en privacy

### Wat willen we bereiken?

#### Ambitie

Korte termijn ambitie:

Vanaf 1 januari 2022 zijn de BIO en de AVG in opzet en bestaan aantoonbaar geïntegreerd in de bedrijfsvoering van de waterschappen.

Lange termijn ambitie (programma einddoel):

Vanaf 1 januari 2025 is de werking van de BIO- en AVG-implementatie in de bedrijfsvoering van de waterschappen aantoonbaar op volwassenheidsniveau 4.

#### Doelen

- Samen met én voor de waterschappen ervoor zorg dragen dat de waterschapsector over de gehele linie (mens, proces, technologie en assets) aantoonbaar een procesvolwassenheid van niveau 4 heeft voor zowel informatieveiligheid als privacy.
- De beveiliging van de assets, middels in de BIO voorgeschreven maatregelen (waar nodig aangevuld met maatregelen uit de IEC62443) en de AVG, voldoet aan deze normeringen en wetgeving.
- Medewerkers, management, directieleden en bestuurders beschikken over de juiste kennis, hebben de juiste houding en vertonen het juiste gedrag welke noodzakelijk is voor een verantwoorde omgang met (privacy)informatie.
- Samen met de ketenpartners ervoor zorgen dat risico's in de keten worden geïdentificeerd en middels maatregelen op grond daarvan gereduceerd worden tot een aanvaardbaar niveau.

Voor de eerste doelstelling zijn twee plateaus gedefinieerd:

**Plateau 1:** Korte termijn ambitie:

Vanaf 1 januari 2022 zijn de BIO en de AVG in opzet en bestaan aantoonbaar geïntegreerd in de bedrijfsvoering van de waterschappen.

**Plateau 2:** Lange termijn ambitie (programma einddoel):

Vanaf 1 januari 2025 is de werking van de BIO- en AVG-implementatie in de bedrijfsvoering van de waterschappen aantoonbaar op volwassenheidsniveau 4.

## Wat gaan we daarvoor doen?

### Inspanningen

#### Mens

- Stimuleren van samenwerking in de volle breedte:
  - a. zowel binnen de waterschapsector als binnen de (water)keten,
  - b. zowel binnen de KA- als de PA-wereld (en zorgen voor onderlinge kruisbestuiving),
  - c. zowel binnen informatieveiligheid als privacy (en zorgen voor onderlinge kruisbestuiving).
- Versterken van het (van elkaar) leren. Denk aan cursussen, kennisdeling en peer-reviews.
- Bevorderen van bewustwording

#### Proces

- Middels landelijke audits en peer reviews inzichtelijk en hanteerbaar maken van a) compliance met wet- en regelgeving en van beleidsafspraken, b) voortgang op het volwassenheidsniveau en c) verbetermogelijkheden
- Realiseren van projecten gericht op het verhogen van het IV&P-volwassenheidsniveau
- Bevorderen van een gestandaardiseerde en geharmoniseerde aanpak om sector- en ketenbreed IV&P-robustheid mogelijk te maken.
- Aanbieden van implementatiekracht door IB&P-advies en best practices
- Actief communiceren van aanpak, activiteiten en resultaten van het programma naar de stakeholders

#### Technologie

- Aanbieden van diensten die ondersteunen bij het op niveau houden van de weerbaarheid, zoals de CERT-diensten, en uitbreiden met SOC- diensten
- Inventariseren PA-objecten en -ketenafhankelijkheden

#### Keten

- Signaleren en verkennen van IB&P-ontwikkelingen en -samenwerkingsmogelijkheden
- Borgen van belangen van waterschappen in rijksoverheid- en (water)ketenbrede initiatieven

## *Baten*

Primair zijn de baten dat er vertrouwen is van de burgers en bedrijfscontinuïteit is gewaarborgd, zoals bij de missie is verwoord.

De onderliggende baten zijn:

- Waterschappers en bestuurders zijn IV&P-handelingsbewust en -handelingsbekwaam.
- Vertrouwde cultuur en omgeving waarbinnen delen van (gebrek aan) IV&P-kennis en – ervaring mogelijk is
- Waterschappen weten waar ze m.b.t. IV&P ten opzichte van elkaar staan, leren van elkaar en werken samen
- Waterschappen weten zich gesteund in de eigen verantwoordelijkheid om het waterschap aantoonbaar informatieveilig en privacyproof te maken en te houden
- IV&P worden ervaren als business enablers
- Sectorbrede efficiency- en effectiviteitswinst m.b.t. de beheersing van informatieveiligheidsrisico's
- Waterschappen tonen zich een betrokken en verantwoordelijke ketenpartner
- Het vermogen zelforganiserend- en voortvarend informatiebeveiliging en privacy sectorbreed aan te pakken zet de waterschappen op de kaart als effectieve overheidslaag



## Resultaten

### Mens

- IV&P-kennis en -ervaring wordt sectorbreed actief uitgewisseld
- Medewerkers en bestuurders van waterschappen hebben deelgenomen aan IV&P-trainingen en -workshops die door het programma zijn aangeboden.
- Waterschappen zijn bekend met de gezamenlijke opgave (en de bijdrage van het programma daarin) om en hoe waterschappen informatieveilig te krijgen.
- Waterschappen en HWH-projecten voelen zich ondersteund in hun IV&P-opgaven door het actief ondersteunen en coachen door het programma.

### Proces

- Periodieke IV&P-auditrapportages
- Handreikingen ten behoeve van uniforme aanpak van IV&P door de waterschappen
- Uniforme begrippenkader van IB en -PR
- (Meer) geharmoniseerde aanpak van IV&P
- In het algemene HWH-proces om te komen tot een business case en/of projectvoorstel is het IV&P aspect geborgd als noodzakelijke randvoorwaarde. Daarnaast zijn adviezen verleend op aanvraag van de overige HWH- programma's en -projecten.

### Technologie

- Inzicht in de kwetsbaarheden van (PA)-objecten binnen het waterschap binnen de keten
- CERT-advisories en SOC-diensten aan de waterschappen
- Beveiligd portaal met best practices van informatieveiligheid en privacy
- Gevraagd en ongevraagd adviezen van CIW en CPW aan HWH-projecten (security en privacy by design)

### Keten

- In samenwerking met waterketenpartners ontwikkelde gemeenschappelijke taal, -methodiek(en) en -producten
- Belangen van waterschappen geborgd in relevante overheidsbrede IV&P-initiatieven (oa. BIO)

## Wat mag het kosten?

7. Informatieveiligheid en privacy	2019 JEV	2019 begroot 5e wijziging	2020 begroot primair	2020 begroot actualisatie	2021 begroot	2022 begroot	2023 begroot	2024 begroot
Programmasturing en interne HWH kosten	-	-		200.000	238.856	199.678	199.678	183.038
Advies en kennis I-veiligheid				47.020	56.793	47.477	47.477	43.521
Advies en kennis Privacy		-	55.291	34.196	41.304	34.529	34.529	31.652
CERT-WM		-		358.993	431.745	360.928	360.928	330.851
Ontwikkeling kaders				24.792	29.946	25.033	25.033	22.947
Vooronderzoek				35.000	41.304	34.529	34.529	31.652
Project Verhogen weerbaarheid PA		-		64.118	77.446	64.742	64.742	59.347
Project Audits				367.491	-	364.024	364.024	333.689
Project Keten				42.745	51.630	43.161	43.161	39.565
Project Risicomanagement				25.647	30.977	25.897	25.897	23.739
Programma informatieveiligheid: algemeen	1.026.018	1.101.018	744.906	-	-			
	<b>1.026.018</b>	<b>1.101.018</b>	<b>800.197</b>	<b>1.200.000</b>	<b>1.000.000</b>	<b>1.200.000</b>	<b>1.200.000</b>	<b>1.100.000</b>

In 2021 wordt geen audit binnen dit programma uitgevoerd.

## 15 Programma 8 Waterkeringen

### Wat willen we bereiken?

#### *Ambitie*

De ambitie van het programma Waterveiligheid is dat:

- alle partijen die betrokken zijn bij de normering, de zorgplicht, de MBB-bestrijding, het beoordelen en versterken van waterkeringen en de crisisbeheersing, toegang hebben tot actuele en betrouwbare data en informatie die aansluit bij hun specifieke informatiebehoefte in de verschillende werkprocessen;
- maatschappij en ketenpartners de keten beoordelen-versterken-beheren van de waterschappen als één partij kunnen benaderen en zien;

de kosten en kwetsbaarheid van waterveiligheid gereduceerd worden en de kwaliteit wordt verhoogd.

#### *Doelen*

Het programma Waterveiligheid stelt zich ten doel om samen met waterschappen, ketenpartners, kennisinstituten en leveranciers in 'coalitions of the willing' middelen te ontwikkelen en in beheer te nemen.

Hierbij gaat het om de inwinning van data, zowel door geautomatiseerde metingen alsook vanuit externe databronnen, verwerking van data tot betrouwbare en doelgerichte informatie en transparante en reproduceerbare rapportages.

Deze informatie gaat bijdragen aan het streven naar continue inzicht voor een meer efficiënt en effectief beheer van de waterkeringen, een betere ruimtelijke inrichting en betere crisisbestrijding in de ketens, tegen lagere kosten en met minder kwetsbaarheid én een betere informatievoorziening aan burgers, bedrijven en andere belanghebbenden over de actuele situatie en de maatregelen die waterschappen treffen.

## Wat gaan we daarvoor doen?

### Inspanningen

- Vangstregistratie V3 aanbesteden, ontwikkelen en in gebruik nemen.
- Optimalisatie uitwisseling van data en informatie in de ketens i.s.m. programma Datastromen.
- Onderzoek naar optimalisatie in samenhang ten behoeve van data inwinning, opslag, analyse en uitwisseling-op-maat, met partners en de keten.
- Opstellen en beheren "Kansenkaart" met lopende ontwikkelingen en pilots bij waterschappen en ketenpartners, zoals sensing, big data, artificial intelligence, BIM/digital twin, etc.
- Orkestratie van 'coalitions of the willing' voor innovaties met waterschappen en ketenpartners.
- Optimalisatie samenwerking/tooling voor vertaling van BRO-gegevens naar WBI-parameters (Zorgplicht).
- Processen en informatiestromen in beeld brengen als basis/grondplaat voor betere regie op gezamenlijke vraagstukken.

### Baten

- Efficiënte Muskus- en Bevrattensbestrijding.
- Efficiënte en correcte gegevensuitwisseling conform de afgesproken standaarden.
- Lagere investeringskosten door 'slimmer investeren' en door snellere, meer transparante en betrouwbare taakuitvoering, zowel intern als in samenwerking met de partners (o.a. Zorgplicht en Veiligheidsbeeld).
- Beter inzicht in en meer hergebruik van succesrijke initiatieven.
- Meer efficiënte en effectieve inzet van (schaarse) innovatie-capaciteit en ontwikkeling van kennis en expertise op deze nieuwe terreinen.
- Beter compliance met Zorgplicht, wet- en regelgeving.
- Lagere TCO per waterschap door meer effectiviteit en lagere kwetsbaarheid per waterschap door standaardisatie/schaalvergroting middels samenwerking.

### Resultaten

- Eén gezamenlijk systeem voor Vangstregistratie (V3) in 2020.
- DAMO's logisch en fysiek inclusief middelen voor uitwisseling conform de geldende standaarden.
- Een plan voor optimalisatie in samenhang ten behoeve van data inwinning, opslag, analyse en uitwisseling-op-maat, gericht op 'slimmer investeren', 'Continu Inzicht' en "aantoonbaar in control" in de keten in 2030.
- Actueel beeld van opkomende nieuwe methoden en digitale technieken voor de waterveiligheid.
- Effectieve en efficiënte coalities voor nieuwe ontwikkelingen en beschikbaarheid resultaten voor alle andere partners.
- Verhoogde efficiency bij de informatielevering in het kader van de Zorgplicht, c.q. de volgende Toetsronde.
- Een overzicht van de proces- en informatiearchitectuur opgenomen in WILMA.

### Wat mag het kosten?

8. Waterkeringen	2019 JEV	2019 begroot 5e wijziging	2020 begroot primair	2020 begroot actualisatie	2021 begroot	2022 begroot	2023 begroot	2024 begroot
Modernisering Vangst registratie V3	211.985	411.985	135.717	708.078	110.957	110.957	110.957	110.957
Vangst registratie V2	19.504	59.504		38.456	-	-	-	-
	<b>231.489</b>	<b>471.489</b>	<b>135.717</b>	<b>746.534</b>	<b>110.957</b>	<b>110.957</b>	<b>110.957</b>	<b>110.957</b>

Voor Vangstregistratie V2 en V3 moeten werkzaamheden van 2019 in 2020 worden afgerond. Dit verklaart voor beiden de hogere begroting in 2020.

## 16 Programma 9 Watersysteem

### Wat willen we bereiken?

#### *Ambitie*

De ambitie van het programma Watersysteem is dat de watersysteemsector:

- Alle partijen betrokken bij het waterbeheer toegang kan geven tot actuele en accurate data en informatie die aansluit bij hun specifieke behoeftes in de verschillende werkprocessen binnen het watersysteem;
- Door de maatschappij en ketenpartners, als één partij kan worden benaderd;
- met actuele en accurate data en informatie Het watersysteembeheer kan optimaliseren opdat de kosten en kwetsbaarheid worden gereduceerd en/of de kwaliteit wordt verhoogd.

#### *Doelen*

Het programma Watersysteem stelt zich ten doel dat waterschappen:

- Een actueel beeld kunnen hebben van de watersysteemsituatie;
- Bij hun taken op het vlak van waterbeheer, ruimtelijke planning en crisismanagement kunnen worden ondersteund met actuele en accurate informatie, mede ook t.b.v. effectieve samenwerking met hun partners, ook binnen de veiligheidsregio
- Beschikken over doelmatige voorzieningen voor data-aquisitie, -distributie, -validatie en verdere verwerking;
- Beschikken over doelmatige voorzieningen voor modellering, data-analyse, -rapportage en -archivering.

## Wat gaan we daarvoor doen?

### Inspanningen

- Verkenning naar de behoefte en de mogelijkheden voor integrale aanpak van data inwinning, validatie van waterkwaliteitsgegevens, in samenwerking met partners en de keten.
- Realisatie BC HyDAMO-NHI
- Community of Practice "WIWB" starten
- Perceelwijzer grootschalig beschikbaar stellen.
- Behoeftte & kansen-onderzoek binnen relevante waterbeheer-processen (Beheer, onderhoud, projecten, monitoring)
- In kaart brengen van de proces- en informatiearchitectuur als basis/grondplaat voor programma-activiteiten, i.s.m. Wilma
- Follow up "Slim Watermanagement"
- Uitwerken business case Bodemdaling.
- Uitwerken verdere mogelijkheden om NHI B&O trajecten te faciliteren via HWH

### Baten

- Ondersteunende data&informatievoorzieningen voor een snellere, meer transparante en betrouwbare taakuitvoering, zowel intern als in samenwerking met de partners
- Lagere TCO per waterschap door gedeelde kosten en kennis
- Snellere/betere implementatie van nieuwe ontwikkelingen door gedeelde kennis
- Lagere kwetsbaarheid per waterschap door schaalvergroting middels samenwerking.
- Betere compliance met wet- en regelgeving.

### Resultaten

- Uitbouw van de distributie van brondata van het KNMI dmv ontsluiting van het WIWB w.o. Meteobase via een web-service of API in 2020.
- Verbetering van het IRC in 6 stappen in 2019 t/m 2021 door o.a. inmenging van buitenlandse radardata, neerslagdata van de waterschappen en van weeramateurs.
- Distributie van satellietdata m.b.t. werkelijke verdamping en verdampingstekort (SATDATA 3.0) in 2020, gebruikmakende van de WIWB ICT-Infrastructuur
- Zorgdragen voor de distributie van de historische SATDATA via Meteobase
- Uitgewerkte BC webbased Bodemdaling Informatie-service voor de waterschappen en hun partners in zakkend Nederland
- Doorlopend beheer op de Digitale Watertoets [DWT] zolang het Digitaal Stelsel Omgevingswet hiervoor nog geen alternatief is (minimaal t/m 2020)
- Implementeren van de App Perceelwijzer na positieve BC waarmee Informatie over neerslag/beregenen, maai- en baggerwerkzaamheden en waterkwaliteits- en waterkwantiteitsmetingen op perceelniveau beschikbaar komen voor agrariers.
- 2x sessie beleggen voor verkennen van sector op vlak van innovatie informatievoorziening.

### Wat mag het kosten?

9. Watersysteem	2019 JEV	2019 begroot 5e wijziging	2020 begroot primair	2020 begroot actualisatie	2021 begroot	2022 begroot	2023 begroot	2024 begroot
WIWB	79.332	104.332	113.326	111.333	113.306	113.306	113.306	113.306
SAT Data 3.0	116.073	366.073	118.176	357.751	140.000	140.000	140.000	140.000
IRC	71.985	61.985	-	191.469	104.698	104.698	104.698	104.698
De Digitale Watertoets	199.490	199.490	202.483	207.661	210.729	210.729	210.729	210.729
Hydamo NHI	31.491	21.491	-	530.000	300.000	60.000	-	-
	<b>498.371</b>	<b>753.371</b>	<b>433.984</b>	<b>1.398.214</b>	<b>868.733</b>	<b>628.733</b>	<b>568.733</b>	<b>568.733</b>

Voor SAT Data 3.0 moeten werkzaamheden van 2019 in 2020 worden afgerond. Dit verklaart de hogere begroting in 2020.

## 17 Programma 10 Waterketen

### Wat willen we bereiken?

#### *Ambitie*

De ambitie van het programma Waterketen is dat de efficiency van de keten en de circulariteit van grondstoffen, assets en data wordt gefaciliteerd met:

- Een gezamenlijk vormgegeven integraal monitoringsysteem voor de hele keten;
- Intensivering van sensing en robotisering;
- Ontwikkeling van toepasbare innovaties, met als resultaat "zicht op kwaliteit en kwantiteit van iedere druppel en de grondstoffen en de energie in de keten" door continue monitoring en analyse.

#### *Doelen*

Het programma Waterketen stelt zich ten doel dat waterschappen:

- door data- en risico-gestuurd opereren de efficiency, effectiviteit en circulariteit verbeteren;
- over adequate informatie beschikken voor het omgaan met probleemstoffen;
- meten op gezamenlijke KPI's;
- consistent en beter vergelijkbaar worden in hun interne en onderlinge uitwisseling van resultaten;
- op sectorniveau beter en eenvoudiger prestaties kunnen tonen (bedrijfsvergelijkingen, klimaatmonitor etc.);
- substantieel gaan bijdragen aan een systeem voor zuiveringsprocessen, beheer en onderhoud en data-uitwisseling voor de hele waterketen;
- pilots uitvoeren op diverse deelterreinen (bijv. effectieve vergisting) om, ondanks schaarse kennis en expertise, te innoveren, te optimaliseren door kennisuitwisseling en te tonen wat werkt (en wat (nog) niet);
- vernieuwen met modulair flexibele assets die geheel of gedeeltelijk hergebruikt kunnen worden.



## Wat gaan we daarvoor doen?

### Inspanningen

- Beheer/onderhoud (en doorontwikkeling/uitbreiding) van Z-info.
- Verkenningen neuraal netwerk voor 'prognoses in de waterketen' en "data- en risico-gestuurd asset- en procesmanagement" met partners (in de regio, leveranciers, UvW, STOWA, Rioned en IHW);
- Standaardisatie op meten, berekenen en uitwisselen;
- Opstellen en onderhouden van een 'kanskaart' voor databronnen en oplossingen;
- Verzamelen van data als basis voor vergaande geautomatiseerde data-analyse (o.a. met Artificial Intelligence);
- Data-gestuurde optimalisatie van deelprocessen in de vorm van een 'pilot toekomstig dataschap';
- Onderzoek naar toepassing van System Engineering, P&ID's (Piping and Instrumentation Diagram), Digital twins, Virtual & Augmented Reality;
- Afstemming en prioritering van innovatie-pilots met de hele keten;
- Centraal opleiden van technologen en data scientists tot sterke koppels die elkaars taal spreken.

### Baten

- Lagere TCO van de procesvoering en daarbij gebruikte assets in de hele keten.
- Lagere kwetsbaarheid door betere beschikbaarheid van schaarse expertise.
- Hogere kwaliteit en circulariteit door betere ketenintegratie en fact-based operationele besluitvorming.
- Meer transparantie op kwaliteit en procesvoering voor publiek en ketenpartners.
- Zichtbaar en transparant op sectorniveau.

### Resultaten

- Substantiële bijdrage aan het behalen van de waterschaps-klimaatdoelstellingen.
- Transparantie en begrijpelijke (mens en machine) informatie voor de 'buitenwereld'.
- Optimale benutting van de capaciteit van de keten met behulp van sensoren, algoritmes en A.I..
- Betere borging van de ecologische en chemische waarden van het watersysteem.
- Eerdere beschikbaarheid van bewezen nieuwe technologieën in het primaire proces (bijv. optimale vergisting o.b.v. big data)
- Meer beschikbaarheid van data science capaciteit met kennis van de waterketen en technologen met kennis van data science.

### Wat mag het kosten?

10. Waterketen	2019 JEV	2019 begroot 5e wijziging	2020 begroot primair	2020 begroot actualisatie	2021 begroot	2022 begroot	2023 begroot	2024 begroot
Z-info	1.142.270	1.182.270	1.149.258	1.479.388	1.553.358	1.381.025	1.450.077	1.522.581
Gezamenlijke prognoses AWK	39.908	29.908	-	7.575	-	-	-	-
Gem. P&Ids	-	-	-	25.662	-	-	-	-
A-BC SE Tooling	-	-	-	25.662	-	-	-	-
Rioleringsinformatiesysteem (BC)	569	4.392	-	-	-	-	-	-
B&O WION portaal	10.362	10.362	10.517	-	-	-	-	-
	<b>1.193.109</b>	<b>1.226.932</b>	<b>1.159.775</b>	<b>1.538.288</b>	<b>1.553.358</b>	<b>1.381.025</b>	<b>1.450.077</b>	<b>1.522.581</b>

De begroting van Z-info is opgehoogd door een leveranciersindexering, welke 5% bedraagt. Daarnaast wordt voor de doorontwikkeling van Z-info de begroting in 2020 en 2021 opgehoogd.

De begrote kosten voor de business cases hebben een eenmalig karakter.

## 18 Programma 11 Bedrijfsvoering

### Wat willen we bereiken?

#### *Ambitie*

De waterschappen willen meer samenwerken en de krachten bundelen om efficiënter te werken.

#### *Doelen*

- Vormgeven en faciliteren van de samenwerking en faciliteren P&O processen door:
- Een geïmplementeerde set aan uniformeringsafspraken ten behoeve van eenduidigheid en makkelijker beheer
- Coördineren, faciliteren, begeleiden en ondersteunen van de lokale functioneel beheerders van de deelnemende waterschappen
- Slagvaardige en efficiënte P&O afdelingen
- De deelnemende waterschappen faciliteren in het gesprek met elkaar over slagvaardige en efficiënt werkende P&O afdelingen

### Wat gaan we daarvoor doen?

#### *Inspanningen*

Vanuit beheer en onderhoud:

- Faciliteren in opleiding en training van (lokale )functioneel beheerders
- Rollen en verantwoordelijkheden duidelijk maken door BiSL processen beschrijven, implementeren en onderhouden en hierop sturen
- Aansturen van de leverancier op gemaakte afspraken in raamovereenkomst/SLA

#### *Baten*

- Klanttevredenheid
- Kostenreductie
- Betere kwaliteit
- Personeelssamenwerking
- Kennisdeling

## Resultaten

Vanuit beheer en onderhoud:

- Een geprofessionaliseerde functioneel beheer organisatie (=tijd, kennis, kwaliteit)
- Optimale tevredenheid over de dienstverlening van de leverancier

## Wat mag het kosten?

11. Bedrijfsvoering	2019 JEV	2019 begroot 5e wijziging	2020 begroot primair	2020 begroot actualisatie	2021 begroot	2022 begroot	2023 begroot	2024 begroot
CMS 3.0	207.580	212.580	68.162	21.713	22.205	22.205	22.205	22.205
B&O eHRM	534.049	634.049	643.559	583.461	596.682	596.682	596.682	596.682
Project eHRM	74.553	149.553	-	-	-	-	-	-
CMS 2.0 (tot augustus)	128.451	151.951	154.230	-	-	-	-	-
	<b>944.633</b>	<b>1.148.133</b>	<b>865.952</b>	<b>605.174</b>	<b>618.887</b>	<b>618.887</b>	<b>618.887</b>	<b>618.887</b>

### **Deel 3: Projecten derden**

In deel 3 worden de begrotingsprogramma's derden en kassiersfunctie uitgewerkt. Dit betreft de programma's AHN, Beeldmateriaal en SAW@ en het programma IHW en de kassiersfunctie.

CONCEPT

## 19 Programma 12 SAW@

### Wat willen we bereiken?

#### *Ambitie*

SAW@ heeft als missie het VTH instrumentarium optimaal in te zetten om de (water)opgaven (schoon, voldoende en veilig) te realiseren. Hierbij is het de visie om samen als waterbeheerders met en voor onze omgeving een transparante voorziening te realiseren met informatie die bestendig, betrouwbaar en beschikbaar is.

#### *Doelen*

In 2014 is het samenwerkingsprogramma SAW@ (Samenwerking W@terbeheerders) opgericht met als doel om het domein VTH in de watersector van een adequate informatievoorziening te voorzien. Deze informatievoorziening ondersteunt (plaats- en tijdsonafhankelijk) vergunningverleners, toezichthouders en handhavers in hun werk. Daarnaast dient deze informatievoorziening aan randvoorwaarden te voldoen zoals informatieveiligheid, privacy-bestendigheid en toekomstbestendigheid. Door de invoering van de omgevingswet is deze laatste factor steeds belangrijker geworden.

### Wat gaan we daarvoor doen?

#### *Inspanningen*

We werken aan onze doelen door een informatievoorziening samen in te kopen en te contracteren. En deze informatievoorziening samen uniform in te richten, gezamenlijk te beheren en doorontwikkelen.

De jaarplan-activiteiten die voor 2020 zijn gepland bestaan uit beheersmatige activiteiten en projectmatige activiteiten. Deze activiteiten zijn een gemeenschappelijke verantwoordelijkheid van alle SAW@ deelnemers (waterschappen en RWS) en vergen voor ieder een inspanning. Voor de coördinatie ervan staat de GSO (Gemeenschappelijke SAW@ Organisatie) aan de lat. Een mooi voorbeeld hiervan is het op orde krijgen van de privacy-maatregelen. Hiervoor is ieders bijdrage nodig: PEC, lokale beheerders, GSO, expertgroep en leveranciers, etc.

#### *Baten*

De informatievoorziening ondersteunt (plaats- en tijdsonafhankelijk) vergunningverleners, toezichthouders en handhavers in hun werk.

## Resultaten

- Voor 2020 zal de koppeling met het omgevingsloket die nu nog voor één deelnemer daadwerkelijk is gerealiseerd (namelijk Waternet) uitgerold moeten worden naar alle SAW@ deelnemers. Omdat de SAW@ deelnemers uniform werken, is de verwachting dat de impact minimaal is.
- Een transformatie naar een Producten en Dienstencatalogus die in de lijn is met de toekomstige ontwikkelingen.
- Basisinrichting Powerbrowser.2.0 volledig geïmplementeerd
- Data controle ingeregeld, zodat daarmee een PDCA op landelijk niveau is geborgd.
- Een gerealiseerde koppeling tussen Inspectiewiew Milieu en PowerBrowser
- Data controle op de IvM-data is ingeregeld en een aanspreekpunt naar buiten toe is bepaald
- Opzet van Changemanagement/Releasemanagement proces met gebruikersplatform en Genetics
- Resultaten uit de gebruikersenquête, die breed is uitgezet binnen SAW@, en verbeteracties die op grond van deze enquête worden ingezet.
- Een geanonimiseerde Test omgeving
- Geïmplementeerde maatregelen t.b.v. AVG compliancy
- Inzicht in de informatieveiligheid rondom PowerBrowser als gevolg d.m.v. de pentest
- Invoering extra informatieveiligheidsmaatregelen
- Een product PowerBrowser en PowerMobiel dat voldoet aan de eisen van informatieveiligheid en privacywetgeving.
- Geaccepteerde performance normen (bijvoorbeeld 20 sec inloggen is acceptabel)
- Een performance meting indien mogelijk ook bij 2 waterschappen
- Plan van aanpak voor vervolg acties inclusief prioritering
- Een afgerond onderzoek naar de behoefte en mogelijkheden van een bredere inzet van de datawarehouse.

## Wat mag het kosten?

12. SAW@	2019 JEV	2019 begroot 5e wijziging	2020 begroot primair	2020 begroot actualisatie	2021 begroot	2022 begroot	2023 begroot	2024 begroot
B&O SAW@ personele inzet	312.906	312.906	247.934	386.374	396.404	396.404	396.404	396.404
B&O SAW@ bijdrage Waterschappen	1.033.822	1.083.822	1.083.822	1.147.750	1.163.819	1.163.819	1.163.819	1.163.819
P729 Project SAW@ bijdrage WS	59.469	240.969	240.970	106.906	108.403	108.403	108.403	108.403
SAW@ HWH-werkzaamheden	34.912	34.912	34.912	36.034	36.467	36.467	36.467	36.467
	<b>1.441.110</b>	<b>1.672.610</b>	<b>1.607.637</b>	<b>1.677.064</b>	<b>1.705.092</b>	<b>1.705.092</b>	<b>1.705.092</b>	<b>1.705.092</b>

## 20 Programma 13 AHN/Beeldmateriaal

### Wat willen we bereiken?

#### *Ambitie*

De ambitie van de AHN en Beeldmateriaal programma's is het realiseren van een goede, betrouwbare en financieel aantrekkelijke data producten voor de deelnemers aan deze programma's. Daarnaast willen we de producten van deze twee programma's breder beschikbaar maken in Nederland zodat eenmalig inwinnen, meervoudig gebruiken de standaard wordt. Opendata is hierbij een logische stap.

Voor deze activiteiten vervult Het Waterschapshuis de kassiers functie en vult de rollen van programma-management en projectleiding uit.

#### *Doelen*

Voor AHN4 zijn de volgende doelen gesteld:

- Realiseren van een actualisatie van de hoogtemeting van Nederland in de jaren 2019, 2020 en 2021
- Verbreden van de deelnemers aan het AHN programma en het gebruik van de AHN producten
- Technologische ontwikkeling op gebied van puntenwolken stimuleren

Voor BM4 zijn de volgende doelen gesteld:

- Realiseren van een landsdekkend luchtfotobestand voor 2020 en verder
- Actief ondersteunen van onderzoek en ontwikkeling in het Geodetisch werkveld
- Gebruikers ondersteunen in het gebruik van luchtfoto's

Een programma overstijgend doel is om in de nabije toekomst de inwinning van AHN en BM gecombineerd, of in ieder geval afgestemd op elkaar, uit te voeren.



## Wat gaan we daarvoor doen?

### Inspanningen

Inspanningen die we gaan leveren in het AHN programma zijn:

- Het laten produceren van het AHN4 in de komende 3 jaar
- Verbreding van deelnemersveld in het AHN programma
- Definieren van een Nationaal Referentiebestand Hoogte (in Europees verband)
- Uitvoeren van een aantal technische verkenningen

Inspanningen die we gaan leveren in het BM programma zijn:

- Het laten produceren van een luchtfoto bedekking van Nederland in de komende 2-3 jaar

Programma overstijgende inspanningen zijn:

- Technische verkenningen uitvoeren naar gecombineerde inwinning en snelle verwerking
- Verkenning naar verbreding van de diensten richting Oblicke en 360 foto's

### Baten

- Openbaar beschikbare data voor waterbeheerders en andere partijen
- Jaarlijkse actuele luchtfoto's met goede kwaliteit en juiste levertijd

### Resultaten

- Actueel hoogtemodel van Nederland
- Actuele luchtfoto's voor uitvoering van de primaire taken van de deelnemers aan BM
- Doorontwikkeling naar een state of the art programma dat flexibel in kan spelen op de ontwikkelingen in de markt.

## Wat mag het kosten?

13. AHN / BM	2019 JEV	2019 begroot 5e wijziging	2020 begroot primair	2020 begroot actualisatie	2021 begroot	2022 begroot	2023 begroot	2024 begroot
Actueel Hoogtebestand Nederland (AHN4)	691.216	691.017	691.182	886.879	901.640	901.640	901.640	901.640
Beeeld Materiaal (BM4)	3.713.947	3.713.947	3.665.583	3.791.908	3.848.027	3.848.027	3.848.027	3.848.027
AHN kaartverkoop	60.000	-	-	-	-	-	-	-
	<b>4.465.163</b>	<b>4.404.964</b>	<b>4.356.764</b>	<b>4.678.787</b>	<b>4.749.667</b>	<b>4.749.667</b>	<b>4.749.667</b>	<b>4.749.667</b>

## 21 Programma 14 Informatiehuis Water

### Wat willen we bereiken?

#### Ambitie

De activiteiten in het kader van het Programmaplan Informatiehuis Water dragen bij aan de volgende missie van het Informatiehuis Water:

Het Informatiehuis Water heeft als missie waterinformatie efficiënt en effectief te laten stromen tussen waterbeheerders en deze beschikbaar te stellen aan derden.

Het Informatiehuis Water (IHW) is een samenwerkingsprogramma tussen Rijkswaterstaat, de waterschappen en de provincies. Samen met de waterbeheerders werkt het IHW aan eenduidige, toegankelijke en bruikbare informatie over water op landelijk niveau. Met deze samenwerkingen biedt het IHW **meer inzicht en openheid in de informatie** die nodig is om waterbeleid en -maatregelen te kunnen uitvoeren. Daardoor kunnen waterbeheerders beleidseffecten en prestaties beter in kaart brengen en duiden. Het IHW is van en voor de hele watersector. Het IHW is een onderdeel van de partners, maar het is niet van één van hen.

#### Doelen

- Doelmatig waterbeheer: besparing in tijd en geld
- Bevorderen samenwerking van waterbeheerders: efficiënte & effectieve informatie-uitwisseling door gebruik Aquo-standaard
- Duurzame informatievoorziening middels een gezamenlijk vastgestelde doelarchitectuur
- IHW vervult een makelaarsfunctie tussen vraag en aanbod van waterinformatie
- Waterbeheerders worden bij hun wettelijke rapportageverplichtingen door IHW ondersteund met goed functionerende informatieprocessen en systemen.

Als kapstok gebruikt IHW de informatieplicht die buiten de waterbeheerder (Rijkswaterstaat, waterschap of provincie) zelf ligt. Belangrijk is te vermelden dat IHW gebruik maakt van centrale systemen die door alle waterbeheerders gebruikt worden. Bronhouderschap van de data ligt altijd bij de waterbeheerder en per dataset zijn afspraken gemaakt over het formaat, tijdigheid van aanlevering en verstrekking aan derden in een zogenaamd dataprotocol.

Het IHW wordt aangestuurd door het DO (directeurenoverleg) en het BO (Bestuurlijk overleg). In beide gremia worden de waterschappen vertegenwoordigd. Door het BO/DO wordt elk jaar het jaarplan IHW vastgesteld. IHW stelt 3x per jaar een voortgangsrapportage op voor het DO IHW, in dezelfde periode als de bestuursrapportage HWH.

Er wordt een aparte rapportage door IHW gemaakt omdat:

- 1) IHW een ander besluitvormingstraject heeft, en
- 2) omdat IHW ook een geldstroom heeft lopen via Rijkswaterstaat en deze niet terug kan komen in de bestuursrapportage HWH.

Het bestuur van HWH en OGT hebben feitelijk geen zeggenschap over de projecten die via IHW lopen. Omdat er een deel van de IHW projecten wel via de administratie van HWH verloopt, wordt IHW als 'programma' van HWH gerapporteerd. Dit is feitelijk ter informatie en niet ter besluitvorming voor het bestuur van HWH. Om deze reden wordt IHW in de rapportages van HWH (begroting/bestuursrapportages) in 'deel 3 Projecten met derden' vermeld. In deze rapportages is toegelicht dat de opdrachtgevers van de projecten met derden (waterschappen en derden), zoals de IHW projecten, zich organiseren per project in samengesteld Uitvoerend Overleg. De opdracht aan HWH beperkt zich tot facilitering. De bestuurlijke aansturing ligt niet bij het bestuur van HWH.

### Wat gaan we daarvoor doen?

#### Inspanningen

In het jaarplan 2020 wordt in grote lijnen het huidige beheer en de ingezette verbetering en vernieuwing van systemen en werkwijze voortgezet. De bijkomende (functioneel) beheertaak voor het Waterveiligheidsportaal wordt voortgezet. De belangrijkste veranderingen ten opzichte van 2019 op een rij:

- Een extra impuls voor de doorontwikkeling van de Aquo-standaard om de samenhang met andere standaarden, het gebruik, de toegankelijkheid en het beheer van de Aquo-standaard te verbeteren;
- Invulling toetsende en regisserende rol om te zorgen dat ook nieuwe (water-)API's gebruik maken de Aquo-standaard. Dit kan na bovengenoemde doorontwikkeling van de Aquo-standaard onderdeel worden van het reguliere beheer(proces);
- Het beheren en onderhouden van het ROR-maatregelenportaal;
- Levering van informatie aan DSO is vooruitlopend op besluitvorming net als in voorgaande jaren opgenomen als bijkomend project in het jaarplan.

#### Baten

- Uitwisseling van waterinformatie door toepassing van de Aquo-standaard.
- Landelijk waterkwaliteitsregister/WKP, tbv EU rapportages en landelijke evaluaties.
- Toetsing en KRW-beoordeling van waterkwaliteit met Aquo-kit
- Informatie-uitwisseling rond de processen Beoordeling en Versterking met het WVP
- Landelijk veiligheidsbeeld

## Resultaten

- Beheer en onderhoud Aquo: nieuwe versie Aquo, integrale Aquo-modellen (gezamenlijk met HWH Datastromen) en implementatie en harmonisatie van internationale standaarden relevant voor Aquo. Confirmeren van de Aquo standaard aan Meta-model voor Informatie Modellen (MIM), waardoor standaarden onderling beter verbonden kunnen worden.
- Beheer en onderhoud bestaand Waterkwaliteitsportaal (WKP) ter ondersteuning van het SGBP3 proces; oplevering PID en GO / NO GO besluit realisatie nieuw WKP
- Afronding Aquo-kit versie 3.6 'Databeheer' en Aquo-kit versie 3.7 'KRW-beoordeling SGBP3' in productie genomen.
- Coördinatie informatiestromen waterkwaliteit en waterveiligheid.
- Beheer nationaal bestand primaire waterkeringen (NBPW)
- Realisatie knooppunt voor levering informatie aan het DSO.
- Beheer en onderhoud Waterveiligheidsportaal met mogelijk uitbreiding met de module Prioriteren en Programmeren HWBP.
- Beheer en onderhoud ROR maatregelenportaal.

## Wat mag het kosten?

14. IHW	2019 JEV	2019 begroot 5e wijziging	2020 begroot primair	2020 begroot actualisatie	2021 begroot	2022 begroot	2023 begroot	2024 begroot
Basistaken IHW	870.212	770.212	781.765	752.066	762.595	762.595	762.595	762.595
Externe productkosten	277.181	280.992	285.207	280.992	284.926	284.926	284.926	284.926
Facilitering IHW door HWH	239.669	239.669	243.264	243.802	247.215	247.215	247.215	247.215
<b>Subtotaal basistaken</b>	<b>1.387.062</b>	<b>1.290.873</b>	<b>1.310.236</b>	<b>1.276.860</b>	<b>1.294.735</b>	<b>1.294.735</b>	<b>1.294.735</b>	<b>1.294.735</b>
ROR-Maatregelenportaal	149.852	140.000	-	24.621	-	-	-	-
Praktijkproef aansluiten op DSO	13.052	495.868	-	50.000	-	-	-	-
Doorontwikkeling Waterveiligheidsportaal	479.339	479.339	-	98.484	-	-	-	-
B&O Waterveiligheidsportaal	282.955	264.463	-	119.686	-	-	-	-
<b>Subtotaal extern gefinancierde projecten</b>	<b>925.198</b>	<b>1.379.670</b>	<b>-</b>	<b>292.792</b>	<b>-</b>	<b>-</b>	<b>-</b>	<b>-</b>
	<b>2.312.260</b>	<b>2.670.542</b>	<b>1.310.236</b>	<b>1.569.651</b>	<b>1.294.735</b>	<b>1.294.735</b>	<b>1.294.735</b>	<b>1.294.735</b>

## 22 Programma 15 Kassiersfunctie

### Wat willen we bereiken?

#### *Ambitie*

Optimaal gebruik van het juridische construct HWH voor efficiënter en effectiever contractmanagement.

#### *Doelen*

De kassiersfunctie heeft als ambitie om voor specifieke onderwerpen te fungeren als één contractpartij namens de waterschappen. Zowel juridisch als inhoudelijk is het soms de wens van contracterende partijen één partner als vertegenwoordiger van de sector te maken te hebben. In dat geval kan HWH deze rol vervullen.

### Wat gaan we daarvoor doen?

#### *Inspanningen*

Contractmanagement voor NDFF (Nationale Database Flora en Fauna met Bij12) en DROP (Decentrale Regelgeving en Officiële Publicaties met KOOP).

#### *Baten*

Efficiënter en effectiever contractmanagement.

#### *Resultaten*

Twee beheerde contracten.

### Wat mag het kosten?

15. Kassiersfunctie	2019 JEV	2019 begroot 5e wijziging	2020 begroot primair	2020 begroot actualisatie	2021 begroot	2022 begroot	2023 begroot	2024 begroot
DROP	288.839	298.839	259.282	295.375	299.593	299.593	299.593	299.593
NDFF	311.518	311.518	316.191	315.730	320.142	320.142	320.142	320.142
	<b>600.357</b>	<b>610.357</b>	<b>575.473</b>	<b>611.105</b>	<b>619.734</b>	<b>619.734</b>	<b>619.734</b>	<b>619.734</b>

## Deel 4: Verwachte begrotingswijzigingen 2021

Dit is een inschatting van de business cases en projecten die naar verwachting van HWH omgevingsmanagement in 2021 gaan lopen. Projecten worden toegevoegd aan de begroting 2021 na besluitvorming van de OGT.

Project	Totaal
<i>Programma 4. Digitale Dienstverlening</i>	
Opvolging omgevingswet	€ 700.000
<i>Programma 6. Informatie Datastromen</i>	
Beheer DAMO-Fysiek	€ 225.000
Doorontwikkeling CDL	€ 250.000
<i>Programma 8. Waterkeringen</i>	
Informatiestromen IHW	€ 250.000
<i>Programma 9. Watersysteem</i>	
Perceelwijzer	€ 30.000
<i>Programma 10. Waterketen</i>	
WIBON	€ 125.000
Gezamenlijke prognoses AWK	€ 200.000
SE-Tooling	€ 200.000
Gezamenlijke P&Ids	€ 225.000
<b>Totaal</b>	<b>€ 2.205.000</b>

## 23 Bijlagen

### 23.1 Bijlage 1 Overzicht formatie en capaciteit

Een belangrijke basis voor de HWH begroting zijn de personeelslasten. Hieronder is een overzicht opgenomen van de begrote uren.

Overzicht uren per type overeenkomst	2019 begroot actualisatie	%	2020 begroot actualisatie	%	2021 begroot	%
Payroll	21.996	19%	22.720	18%	21.172	18%
Inleen	48.093	41%	52.134	41%	47.048	41%
Inhuur	42.837	36%	45.906	36%	41.141	36%
Overheid	4.955	4%	6.533	5%	6.146	5%
<b>Totaal</b>	<b>117.880</b>	<b>100%</b>	<b>127.293</b>	<b>100%</b>	<b>115.506</b>	<b>100%</b>

In de begroting 2021 is een vacatureruimte opgenomen van circa 16.100 uur. Er is uitgegaan van de ambitie om in 2021 wederom 41% van alle productieve uren in te kunnen vullen met medewerkers die worden ingeleend van de waterschappen. De begroting van de uren is gebaseerd op de huidige invulling van de projectteams van de projecten die in 2021 worden begroot.

## 23.2 Bijlage 2 Verdeelsleutels

Kostenverdeelsleutel	45/55	M2	ONTWERP	VERLOON	LICENTIE
	Belasting opbrengst 2019 in procenten t.b.v. de UVW 45/55 verdeelsleutel	Oppervlakte	Vervuilings eenheden - Ontwerp capaciteit	Aantal verloningen per deelnemer	Aantal licenties deelnemers
Aa en Maas	4,20%	161.007	1.500.586	508	74
AGV/Waternet	6,93%	70.412	2.068.500		
Brabantse Delta	4,60%	170.744	1.314.930	600	44
De Dommel	3,74%	151.237	1.471.430	533	18
De Stichtse Rijnlanden	4,46%	83.021	1.399.022		68
Delfland	8,30%	40.547	1.932.408	527	112
Drents Overijsselse Delta	4,06%	255.500	1.154.300	691	75
Fryslân	4,88%	346.000			43
Hollands Noorderkwartier	7,91%	196.400	1.751.873		80
Hollandse Delta	5,76%	101.809	1.817.998	553	58
Hunze en Aa's	2,91%	207.000			48
Limburg	4,96%	220.951	2.119.814	357	52
Noorderzijlvest	2,32%	144.000	707.423	324	35
Rijn en IJssel	3,39%	195.000	1.264.193	414	32
Rijnland	7,01%	107.946	2.113.100	782	70
Rivierenland	6,29%	201.000	1.648.000	1.112	44
Scheldestromen	3,20%	190.273	796.800		40
Schieland en de Krimpenerwaard	3,17%	35.113	708.900	386	30
Vallei en Veluwe	4,95%	244.833	2.026.300	585	83
Vechtstromen	4,34%	227.045	1.768.603	551	59
Zuiderzeeland	2,62%	150.000	680.500	338	30
Unie van Waterschappen				76	
<b>Totaal</b>	<b>100,00%</b>	<b>3.499.838</b>	<b>28.244.680</b>	<b>8.337</b>	<b>1.095</b>

Naast bovenstaande kostenverdeelsleutels wordt er ook gebruik gemaakt van:

- VAST, waarbij de bijdrage evenredig wordt verdeeld over het aantal deelnemers



### 23.3 Bijlage 3 Bijdragen per waterschap

1. Bestuur en organisatie	Bestuur	Capaciteitsmanagement	Inkoop	Facilitair	Organisatie ondersteuning	Communicatie	Mobiliteit	Interne projecten	Totaal
Kostenverdeelsleutel	45/55	45/55	45/55	45/55	45/55	45/55	45/55	45/55	
Aa en Maas	7.355	10.944	6.689	22.672	72.938	6.960	3.166	-	130.725
AGV/Waternet	9.842	14.644	8.950	30.337	97.596	9.314	4.236	-	174.919
Brabantse Delta	7.719	11.486	7.020	23.796	76.552	7.305	3.323	-	137.202
De Dommel	6.936	10.321	6.308	21.381	68.784	6.564	2.986	-	123.279
De Stichtse Rijnlanden	7.597	11.304	6.909	23.418	75.336	7.189	3.270	-	135.022
Delfland	11.087	16.497	10.083	34.175	109.943	10.492	4.772	-	197.048
Drents Overijsselse Delta	7.226	10.752	6.572	22.275	71.658	6.838	3.110	-	128.431
Fryslân	7.977	11.869	7.254	24.589	79.103	7.549	3.434	-	141.774
Hollands Noorderkwartier	10.725	15.958	9.754	33.060	106.356	10.149	4.617	-	190.619
Hollandse Delta	8.775	13.056	7.980	27.048	87.016	8.304	3.777	-	155.956
Hunze en Aa's	6.183	9.200	5.623	19.059	61.312	5.851	2.661	-	109.888
Limburg	8.051	11.980	7.322	24.818	79.842	7.619	3.466	-	143.098
Noorderzijvest	5.652	8.410	5.140	17.422	56.049	5.349	2.433	-	100.455
Rijn en IJssel	6.618	9.848	6.019	20.400	65.629	6.263	2.849	-	117.625
Rijnland	9.914	14.752	9.016	30.561	98.317	9.382	4.268	-	176.211
Rivierenland	9.260	13.779	8.421	28.544	91.828	8.763	3.986	-	164.581
Scheldestromen	6.446	9.592	5.862	19.871	63.926	6.100	2.775	-	114.573
Schieland en de Krimpenerwaard	6.424	9.559	5.843	19.804	63.710	6.080	2.765	-	114.185
Vallei en Veluwe	8.041	11.965	7.313	24.787	79.743	7.610	3.461	-	142.920
Vechtstromen	7.487	11.140	6.809	23.079	74.245	7.085	3.223	-	133.067
Zuiderzeeland	5.923	8.813	5.386	18.257	58.735	5.605	2.549	-	105.269
RWS CIV	-	-	-	-	-	-	-	-	-
Unie van Waterschappen	-	-	-	-	-	-	-	-	-
Derden inzake HWH	-	-	-	-	-	-	-	-	-
Derden inzake IHW	-	-	-	-	-	-	-	-	-
IPO IHW	-	-	-	-	-	-	-	-	-
<b>Totaal</b>	<b>165.237</b>	<b>245.871</b>	<b>150.272</b>	<b>509.353</b>	<b>1.638.617</b>	<b>156.372</b>	<b>71.126</b>	-	<b>2.936.847</b>

2. Kennis en verbinden	Kennis delen & Verbinden	Kwaliteitsborging	Capaciteit BUCA	Ondersteuning OGT / I-platform	Strategienota OGT	Vergadercentrum	Totaal
Kostenverdeelsleutel	45/55	45/55	45/55	45/55	45/55	45/55	
Aa en Maas	15.610	2.605	8.882	6.218	-	23.693	<b>57.008</b>
AGV/Waternet	20.887	3.485	11.884	8.320	-	31.703	<b>76.280</b>
Brabantse Delta	16.383	2.734	9.322	6.526	-	24.867	<b>59.832</b>
De Dommel	14.721	2.456	8.376	5.864	-	22.344	<b>53.760</b>
De Stichtse Rijnlanden	16.123	2.690	9.174	6.422	-	24.472	<b>58.881</b>
Delfland	23.529	3.926	13.388	9.373	-	35.714	<b>85.930</b>
Drents Overijsselse Delta	15.336	2.559	8.726	6.109	-	23.278	<b>56.007</b>
Fryslân	16.929	2.825	9.632	6.743	-	25.696	<b>61.826</b>
Hollands Noorderkwartier	22.762	3.798	12.951	9.067	-	34.549	<b>83.127</b>
Hollandse Delta	18.623	3.107	10.596	7.418	-	28.266	<b>68.010</b>
Hunze en Aa's	13.122	2.190	7.466	5.227	-	19.917	<b>47.921</b>
Limburg	17.087	2.851	9.722	6.806	-	25.936	<b>62.403</b>
Noorderzijlvest	11.995	2.002	6.825	4.778	-	18.207	<b>43.807</b>
Rijn en IJssel	14.046	2.344	7.992	5.595	-	21.319	<b>51.295</b>
Rijnland	21.041	3.511	11.972	8.382	-	31.937	<b>76.843</b>
Rivierenland	19.653	3.279	11.182	7.828	-	29.830	<b>71.772</b>
Scheldestromen	13.681	2.283	7.784	5.450	-	20.766	<b>49.964</b>
Schieland en de Krimpenerwaard	13.635	2.275	7.758	5.431	-	20.696	<b>49.795</b>
Vallei en Veluwe	17.066	2.848	9.710	6.798	-	25.904	<b>62.326</b>
Vechtstromen	15.890	2.651	9.041	6.329	-	24.118	<b>58.029</b>
Zuiderzeeland	12.570	2.098	7.152	5.007	-	19.079	<b>45.906</b>
RWS CIV	-	-	-	-	-	-	-
Unie van Waterschappen	-	-	-	-	-	-	-
Derden inzake HWH	-	-	-	-	-	-	-
Derden inzake IHW	-	-	-	-	-	-	-
IPO IHW	-	-	-	-	-	-	-
<b>Totaal</b>	<b>350.689</b>	<b>58.518</b>	<b>199.533</b>	<b>139.692</b>	-	<b>532.291</b>	<b>1.280.722</b>

3. Innovatie en transformatie	Innovatie makelaar	Ondersteuner /veranderaar	Totaal
Kostenverdeelsleutel	45/55	45/55	
Aa en Maas	20.578	16.903	<b>37.481</b>
AGV/Waternet	27.535	22.617	<b>50.152</b>
Brabantse Delta	21.598	17.740	<b>39.338</b>
De Dommel	19.406	15.940	<b>35.346</b>
De Stichtse Rijnlanden	21.255	17.458	<b>38.713</b>
Delfland	31.019	25.478	<b>56.497</b>
Drents Overijsselse Delta	20.217	16.606	<b>36.823</b>
Fryslân	22.317	18.331	<b>40.649</b>
Hollands Noorderkwartier	30.007	24.647	<b>54.653</b>
Hollandse Delta	24.550	20.165	<b>44.715</b>
Hunze en Aa's	17.298	14.208	<b>31.507</b>
Limburg	22.526	18.502	<b>41.028</b>
Noorderzijlvest	15.813	12.989	<b>28.802</b>
Rijn en IJssel	18.516	15.209	<b>33.725</b>
Rijnland	27.738	22.784	<b>50.522</b>
Rivierenland	25.908	21.280	<b>47.188</b>
Scheldestromen	18.036	14.814	<b>32.850</b>
Schieland en de Krimpenerwaard	17.975	14.764	<b>32.738</b>
Vallei en Veluwe	22.498	18.479	<b>40.977</b>
Vechtstromen	20.947	17.205	<b>38.152</b>
Zuiderzeeland	16.571	13.611	<b>30.182</b>
RWS CIV	-	-	-
Unie van Waterschappen	-	-	-
Derden inzake HWH	-	-	-
Derden inzake IHW	-	-	-
IPO IHW	-	-	-
<b>Totaal</b>	<b>462.307</b>	<b>379.730</b>	<b>842.037</b>

4. Digitale dienstverlening	Omgevingswet Overig	Digitaal Aangifte bedrijven	Totaal
Kostenverdeelsleutel	45/55	45/55	
Aa en Maas	3.492	2.392	<b>5.884</b>
AGV/Waternet	4.672	3.195	<b>7.867</b>
Brabantse Delta	3.665	2.510	<b>6.175</b>
De Dommel	3.293	2.257	<b>5.550</b>
De Stichtse Rijnlanden	3.607	2.470	<b>6.077</b>
Delfland	5.263	3.597	<b>8.860</b>
Drents Overijsselse Delta	3.431	2.351	<b>5.781</b>
Fryslân	3.787	2.593	<b>6.380</b>
Hollands Noorderkwartier	5.092	3.480	<b>8.571</b>
Hollandse Delta	4.166	2.850	<b>7.016</b>
Hunze en Aa's	2.935	2.014	<b>4.949</b>
Limburg	3.822	2.617	<b>6.439</b>
Noorderzijlvest	2.683	1.843	<b>4.526</b>
Rijn en IJssel	3.142	2.154	<b>5.296</b>
Rijnland	4.707	3.218	<b>7.925</b>
Rivierenland	4.396	3.007	<b>7.403</b>
Scheldestromen	3.060	-	<b>3.060</b>
Schieland en de Krimpenerwaard	3.050	2.092	<b>5.142</b>
Vallei en Veluwe	3.818	2.614	<b>6.431</b>
Vechtstromen	3.554	2.435	<b>5.989</b>
Zuiderzeeland	2.812	1.930	<b>4.742</b>
RWS CIV	-	-	-
Unie van Waterschappen	-	-	-
Derden inzake HWH	-	-	-
Derden inzake IHW	-	-	-
IPO IHW	-	-	-
<b>Totaal</b>	<b>78.446</b>	<b>51.619</b>	<b>130.066</b>

5. Organisatie en samenwerking	Implementatie en B&O ws Software Catalogus	Govroom	IPv6	Doorontwikkeling en gebruik WILMA	Zaak Type Catalogus	Orade TECH	Orade Contract mgnt	Ontwikkeling sgeld O&S	Totaal
Kostenverdeelsleutel	45/55	45/55	45/55	45/55	45/55	LICENTIE	45/55	45/55	
Aa en Maas	5.771	2.099	-	18.617	-	47.122	4.547	8.902	<b>87.058</b>
AGV/Waternet	7.722	-	-	24.911	-	-	-	11.912	<b>44.544</b>
Brabantse Delta	6.057	2.204	-	19.539	-	37.466	4.775	9.344	<b>79.385</b>
De Dommel	5.442	1.978	-	17.556	-	23.663	4.285	8.395	<b>61.320</b>
De Stichtse Rijnlanden	5.961	2.169	-	19.229	-	46.026	4.698	9.195	<b>87.277</b>
Delfland	8.699	3.176	-	28.062	-	80.086	6.880	13.419	<b>140.321</b>
Drents Overijsselse Delta	5.670	2.062	-	18.290	-	46.866	4.466	8.746	<b>86.100</b>
Fryslân	6.259	2.278	-	20.190	-	38.356	4.936	9.655	<b>81.674</b>
Hollands Noorderkwartier	8.415	3.071	-	27.146	-	66.076	6.654	12.981	<b>124.343</b>
Hollandse Delta	6.885	2.508	-	22.210	-	48.030	5.435	10.621	<b>95.689</b>
Hunze en Aa's	4.851	1.761	-	15.649	-	31.395	3.814	7.483	<b>64.954</b>
Limburg	6.317	2.300	-	20.379	-	42.162	4.982	9.745	<b>85.885</b>
Noorderzijlvest	4.435	1.608	-	14.306	-	23.806	3.483	6.841	<b>54.478</b>
Rijn en IJssel	5.193	1.886	-	16.751	-	27.437	4.086	8.010	<b>63.364</b>
Rijnland	7.779	2.837	-	25.095	-	58.248	6.147	12.000	<b>112.106</b>
Rivierenland	7.265	2.649	-	23.438	-	45.083	5.738	11.208	<b>95.381</b>
Scheldestromen	5.058	1.837	-	16.316	-	29.643	3.979	7.802	<b>64.636</b>
Schieland en de Krimpenerwaard	5.041	1.830	-	16.261	-	25.716	3.965	7.776	<b>60.590</b>
Vallei en Veluwe	6.309	2.297	-	20.354	-	53.952	4.976	9.733	<b>97.621</b>
Vechtstromen	5.874	2.137	-	18.950	-	42.045	4.630	9.062	<b>82.698</b>
Zuiderzeeland	4.647	1.686	-	14.991	-	23.236	3.652	7.169	<b>55.380</b>
RWS CIV	-	-	-	-	-	-	-	-	-
Unie van Waterschappen	-	-	-	-	-	-	-	-	-
Derden inzake HWH	-	-	-	-	-	-	-	-	-
Derden inzake IHW	-	-	-	-	-	-	-	-	-
IPO IHW	-	-	-	-	-	-	-	-	-
<b>Totaal</b>	<b>129.648</b>	<b>44.371</b>	<b>-</b>	<b>418.242</b>	<b>-</b>	<b>836.415</b>	<b>96.128</b>	<b>200.000</b>	<b>1.724.805</b>

6. Informatie - datastromen	Datastromen Pijler 1	Datastromen Pijler 2	Datastromen Pijler 3	Datastromen Pijler 4	WIBON (BC)	Totaal
Kostenverdeelsleutel	45/55	45/55	45/55	45/55	VAST	
Aa en Maas	41.844	9.301	6.934	11.978	-	<b>70.058</b>
AGV/Waternet	55.990	12.446	-	16.028	-	<b>84.463</b>
Brabantse Delta	43.917	9.762	7.268	12.572	-	<b>73.520</b>
De Dommel	39.460	8.772	6.550	11.296	-	<b>66.078</b>
De Stichtse Rijnlanden	43.219	9.607	7.156	12.372	-	<b>72.354</b>
Delfland	63.073	14.020	10.356	18.055	-	<b>105.505</b>
Drents Overijsselse Delta	41.110	9.138	-	11.768	-	<b>62.016</b>
Fryslân	45.380	10.088	-	12.991	-	<b>68.459</b>
Hollands Noorderkwartier	61.015	13.563	10.024	17.466	-	<b>102.069</b>
Hollandse Delta	49.920	11.097	8.236	14.290	-	<b>83.542</b>
Hunze en Aa's	35.174	7.819	5.859	10.069	-	<b>58.921</b>
Limburg	45.804	10.182	7.573	13.112	-	<b>76.671</b>
Noorderzijvest	32.155	7.148	5.373	9.205	-	<b>53.880</b>
Rijn en IJssel	37.651	8.369	-	10.778	-	<b>56.798</b>
Rijnland	56.404	12.538	9.281	16.146	-	<b>94.368</b>
Rivierenland	52.681	11.710	8.681	15.080	-	<b>88.152</b>
Scheldestromen	36.674	8.152	-	10.498	-	<b>55.324</b>
Schieland en de Krimpenerwaard	36.550	8.125	6.081	10.463	-	<b>61.218</b>
Vallei en Veluwe	45.748	10.169	7.563	13.096	-	<b>76.576</b>
Vechtstromen	42.594	9.468	-	12.193	-	<b>64.255</b>
Zuiderzeeland	33.696	7.490	-	9.646	-	<b>50.831</b>
RWS CIV	-	-	-	-	-	-
Unie van Waterschappen	-	-	-	-	-	-
Derden inzake HWH	-	-	-	-	-	-
Derden inzake IHW	-	-	-	-	-	-
IPO IHW	-	-	-	-	-	-
<b>Totaal</b>	<b>940.058</b>	<b>208.963</b>	<b>106.935</b>	<b>269.100</b>	<b>-</b>	<b>1.525.057</b>

7. Informatie-veiligheid en privacy	Programmastur ing en interne HWH kosten	Advies en kennis I- veiligheid	Advies en kennis Privacy	CERT-WM	Ontwikkeling kaders	Vooronderzoek	Project Verhogen weerbaarheid PA	Project Audits	Project Keten	Project Risicomanagem ent	Totaal
Kostenverdeelsleutel	45/55	45/55	45/55	45/55	45/55	45/55	45/55	45/55	45/55	45/55	
Aa en Maas	10.632	2.528	1.839	19.218	1.333	1.839	3.447	-	2.298	1.379	<b>44.512</b>
AGV/Waternet	14.226	3.383	2.460	25.715	1.784	2.460	4.613	-	3.075	1.845	<b>59.560</b>
Brabantse Delta	11.159	2.653	1.930	20.170	1.399	1.930	3.618	-	2.412	1.447	<b>46.718</b>
De Dommel	10.026	2.384	1.734	18.123	1.257	1.734	3.251	-	2.167	1.300	<b>41.977</b>
De Stichtse Rijnlanden	10.981	2.611	1.899	19.850	1.377	1.899	3.561	-	2.374	1.424	<b>45.975</b>
Delfland	16.026	3.810	2.771	28.968	2.009	2.771	5.196	-	3.464	2.078	<b>67.095</b>
Drents Overijsselse Delta	10.445	2.484	1.806	18.881	1.310	1.806	3.387	-	2.258	1.355	<b>43.731</b>
Fryslân	11.531	2.742	1.994	20.842	1.446	1.994	3.739	-	2.492	1.495	<b>48.274</b>
Hollands Noorderkwartier	15.503	3.686	2.681	28.023	1.944	2.681	5.027	-	3.351	2.011	<b>64.906</b>
Hollandse Delta	12.684	3.016	2.193	22.927	1.590	2.193	4.113	-	2.742	1.645	<b>53.103</b>
Hunze en Aa's	8.937	2.125	1.545	16.155	1.120	1.545	2.898	-	1.932	1.159	<b>37.417</b>
Limburg	11.638	2.767	2.013	21.037	1.459	2.013	3.774	-	2.516	1.509	<b>48.725</b>
Noorderzijvest	8.170	1.943	1.413	14.768	1.024	1.413	2.649	-	1.766	1.060	<b>34.205</b>
Rijn en IJssel	9.567	2.275	1.654	17.292	1.199	1.654	3.102	-	2.068	1.241	<b>40.052</b>
Rijnland	14.331	3.408	2.478	25.905	1.797	2.478	4.647	-	3.098	1.859	<b>60.000</b>
Rivierenland	13.385	3.183	2.315	24.195	1.678	2.315	4.340	-	2.893	1.736	<b>56.040</b>
Scheldestromen	9.318	2.216	1.611	16.843	1.168	1.611	3.021	-	2.014	1.208	<b>39.012</b>
Schieland en de Krimpenerwaard	9.287	2.208	1.606	16.786	1.164	1.606	3.011	-	2.007	1.204	<b>38.880</b>
Vallei en Veluwe	11.624	2.764	2.010	21.011	1.457	2.010	3.769	-	2.513	1.507	<b>48.665</b>
Vechtstromen	10.822	2.573	1.871	19.562	1.357	1.871	3.509	-	2.339	1.404	<b>45.310</b>
Zuiderzeeland	8.562	2.036	1.481	15.475	1.073	1.481	2.776	-	1.851	1.110	<b>35.844</b>
RWS CIV	-	-	-	-	-	-	-	-	-	-	-
Unie van Waterschappen	-	-	-	-	-	-	-	-	-	-	-
Derden inzake HWH	-	-	-	-	-	-	-	-	-	-	-
Derden inzake IHW	-	-	-	-	-	-	-	-	-	-	-
IPO IHW	-	-	-	-	-	-	-	-	-	-	-
<b>Totaal</b>	<b>238.856</b>	<b>56.793</b>	<b>41.304</b>	<b>431.745</b>	<b>29.946</b>	<b>41.304</b>	<b>77.446</b>	<b>-</b>	<b>51.630</b>	<b>30.977</b>	<b>1.000.000</b>

8. Waterkeringen	Modernisering Vangst registratie V3	Vangst registratie V2	Totaal
Kostenverdeelsleutel	45/55	45/55	
Aa en Maas	4.939	-	<b>4.939</b>
AGV/Waternet	6.609	-	<b>6.609</b>
Brabantse Delta	5.184	-	<b>5.184</b>
De Dommel	4.658	-	<b>4.658</b>
De Stichtse Rijnlanden	5.101	-	<b>5.101</b>
Delfland	7.445	-	<b>7.445</b>
Drents Overijsselse Delta	4.852	-	<b>4.852</b>
Fryslân	5.356	-	<b>5.356</b>
Hollands Noorderkwartier	7.202	-	<b>7.202</b>
Hollandse Delta	5.892	-	<b>5.892</b>
Hunze en Aa's	4.152	-	<b>4.152</b>
Limburg	5.406	-	<b>5.406</b>
Noorderzijlvest	3.795	-	<b>3.795</b>
Rijn en IJssel	4.444	-	<b>4.444</b>
Rijnland	6.657	-	<b>6.657</b>
Rivierenland	6.218	-	<b>6.218</b>
Scheldestromen	4.329	-	<b>4.329</b>
Schieland en de Krimpenerwaard	4.314	-	<b>4.314</b>
Vallei en Veluwe	5.400	-	<b>5.400</b>
Vechtstromen	5.027	-	<b>5.027</b>
Zuiderzeeland	3.977	-	<b>3.977</b>
RWS CIV	-	-	-
Unie van Waterschappen	-	-	-
Derden inzake HWH	-	-	-
Derden inzake IHW	-	-	-
IPO IHW	-	-	-
<b>Totaal</b>	<b>110.957</b>	<b>-</b>	<b>110.957</b>

9. Watersysteem	WIWB	SAT Data 3.0	IRC	De Digitale Watertoets	Hydamo NHI	Totaal
Kostenverdeelsleutel	45/55	45/55	45/55	VAST	45/55	
Aa en Maas	5.043	6.232	4.660	13.171	13.904	<b>43.010</b>
AGV/Waternet	6.749	8.338	6.236	-	18.567	<b>39.890</b>
Brabantse Delta	5.293	6.540	4.891	-	14.587	<b>31.312</b>
De Dommel	4.756	5.877	4.395	-	13.118	<b>28.146</b>
De Stichtse Rijnlanden	5.209	6.437	4.814	13.171	14.357	<b>43.987</b>
Delfland	7.602	9.393	7.025	-	20.902	<b>44.923</b>
Drents Overijsselse Delta	4.955	6.122	4.579	13.171	13.662	<b>42.488</b>
Fryslân	5.470	6.758	5.054	13.171	15.070	<b>45.522</b>
Hollands Noorderkwartier	7.354	9.087	6.796	13.171	20.224	<b>56.631</b>
Hollandse Delta	6.017	7.434	5.560	13.171	16.566	<b>48.748</b>
Hunze en Aa's	4.240	5.238	3.917	13.171	11.705	<b>38.271</b>
Limburg	5.521	6.822	5.101	13.171	15.209	<b>45.824</b>
Noorderzijlvest	3.876	4.789	3.581	13.171	10.710	<b>36.126</b>
Rijn en IJssel	4.538	5.607	4.193	13.171	12.521	<b>40.031</b>
Rijnland	6.798	8.400	6.282	13.171	18.704	<b>53.354</b>
Rivierenland	6.350	7.846	5.867	13.171	17.476	<b>50.709</b>
Scheldestromen	4.420	5.462	4.084	-	-	<b>13.966</b>
Schieland en de Krimpenerwaard	4.405	5.443	4.071	13.171	12.158	<b>39.248</b>
Vallei en Veluwe	5.514	6.813	5.095	13.171	15.191	<b>45.783</b>
Vechtstromen	5.134	6.343	4.744	13.171	14.151	<b>43.542</b>
Zuiderzeeland	4.061	5.018	3.753	13.171	11.217	<b>37.220</b>
RWS CIV	-	-	-	-	-	-
Unie van Waterschappen	-	-	-	-	-	-
Derden inzake HWH	-	-	-	-	-	-
Derden inzake IHW	-	-	-	-	-	-
IPO IHW	-	-	-	-	-	-
<b>Totaal</b>	<b>113.306</b>	<b>140.000</b>	<b>104.698</b>	<b>210.729</b>	<b>300.000</b>	<b>868.733</b>



10. Waterketen	Z-info	Gezamenlijke prognoses AWK	Gem. P&Ids	A-BC SE Tooling	Totaal
Kostenverdeelsleutel	ONTW	VAST	VAST	VAST	
Aa en Maas	82.527	-	-	-	<b>82.527</b>
AGV/Waternet	113.760	-	-	-	<b>113.760</b>
Brabantse Delta	72.317	-	-	-	<b>72.317</b>
De Dommel	80.923	-	-	-	<b>80.923</b>
De Stichtse Rijnlanden	76.941	-	-	-	<b>76.941</b>
Delfland	106.276	-	-	-	<b>106.276</b>
Drents Overijsselse Delta	63.482	-	-	-	<b>63.482</b>
Fryslân	-	-	-	-	-
Hollands Noorderkwartier	96.347	-	-	-	<b>96.347</b>
Hollandse Delta	99.983	-	-	-	<b>99.983</b>
Hunze en Aa's	-	-	-	-	-
Limburg	116.582	-	-	-	<b>116.582</b>
Noorderzijlvest	38.906	-	-	-	<b>38.906</b>
Rijn en IJssel	69.526	-	-	-	<b>69.526</b>
Rijnland	116.213	-	-	-	<b>116.213</b>
Rivierenland	90.634	-	-	-	<b>90.634</b>
Scheldestromen	43.821	-	-	-	<b>43.821</b>
Schieland en de Krimpenerwaard	38.987	-	-	-	<b>38.987</b>
Vallei en Veluwe	111.439	-	-	-	<b>111.439</b>
Vechtstromen	97.267	-	-	-	<b>97.267</b>
Zuiderzeeland	37.425	-	-	-	<b>37.425</b>
RWS CIV	-	-	-	-	-
Unie van Waterschappen	-	-	-	-	-
Derden inzake HWH	-	-	-	-	-
Derden inzake IHW	-	-	-	-	-
IPO IHW	-	-	-	-	-
<b>Totaal</b>	<b>1.553.358</b>	-	-	-	<b>1.553.358</b>

11. Bedrijfsvoering	CMS 3.0	B&O eHRM	Totaal
Kostenverdeelsleutel	VAST	VERLOON	
Aa en Maas	-	36.358	<b>36.358</b>
AGV/Waternet	-	-	-
Brabantse Delta	3.701	42.942	<b>46.643</b>
De Dommel	3.701	38.147	<b>41.848</b>
De Stichtse Rijnlanden	-	-	-
Delfland	-	37.718	<b>37.718</b>
Drents Overijsselse Delta	3.701	49.455	<b>53.156</b>
Fryslân	-	-	-
Hollands Noorderkwartier	-	-	-
Hollandse Delta	3.701	39.578	<b>43.279</b>
Hunze en Aa's	-	-	-
Limburg	-	25.551	<b>25.551</b>
Noorderzijlvest	-	23.189	<b>23.189</b>
Rijn en IJssel	-	29.630	<b>29.630</b>
Rijnland	-	55.968	<b>55.968</b>
Rivierenland	3.701	79.586	<b>83.287</b>
Scheldestromen	-	-	-
Schieland en de Krimpenerwaard	-	27.626	<b>27.626</b>
Vallei en Veluwe	-	41.869	<b>41.869</b>
Vechtstromen	-	39.435	<b>39.435</b>
Zuiderzeeland	3.701	24.191	<b>27.892</b>
RWS CIV	-	-	-
Unie van Waterschappen	-	5.439	<b>5.439</b>
Derden inzake HWH	-	-	-
Derden inzake IHW	-	-	-
IPO IHW	-	-	-
<b>Totaal</b>	<b>22.205</b>	<b>596.682</b>	<b>618.887</b>

12. SAW@	B&O SAW@ personele inzet	B&O SAW@ bijdrage Waterschappen	P729 Project SAW@ bijdrage WS	SAW@ HWH- werkzaamheden	Totaal
Kostenverdeelsleutel	45/55	45/55	45/55	45/55	
Aa en Maas	-	97.104	9.045	3.043	<b>109.191</b>
AGV/Waternet	-	129.369	12.050	4.054	<b>145.472</b>
Brabantse Delta	-	101.833	9.485	3.191	<b>114.509</b>
De Dommel	-	91.668	8.538	2.872	<b>103.078</b>
De Stichtse Rijnlanden	-	-	-	-	-
Delfland	-	-	-	-	-
Drents Overijsselse Delta	-	-	-	-	-
Fryslân	-	-	-	-	-
Hollands Noorderkwartier	-	140.831	13.118	4.413	<b>158.361</b>
Hollandse Delta	-	115.524	10.760	3.620	<b>129.904</b>
Hunze en Aa's	-	-	-	-	-
Limburg	-	106.137	9.886	3.326	<b>119.349</b>
Noorderzijvest	-	75.005	6.986	2.350	<b>84.341</b>
Rijn en IJssel	-	-	-	-	-
Rijnland	-	-	-	-	-
Rivierenland	-	121.821	11.347	3.817	<b>136.985</b>
Scheldestromen	-	-	-	-	-
Schieland en de Krimpenerwaard	-	-	-	-	-
Vallei en Veluwe	-	106.008	9.874	3.322	<b>119.203</b>
Vechtstromen	-	-	-	-	-
Zuiderzeeland	-	78.519	7.314	2.460	<b>88.293</b>
RWS CIV	-	-	-	-	-
Unie van Waterschappen	-	-	-	-	-
Derden inzake HWH	396.404	-	-	-	<b>396.404</b>
Derden inzake IHW	-	-	-	-	-
IPO IHW	-	-	-	-	-
<b>Totaal</b>	<b>396.404</b>	<b>1.163.819</b>	<b>108.403</b>	<b>36.467</b>	<b>1.705.092</b>

13. AHN / BM	Actueel Hoogtebest and Nederland (AHN4)	Beeld Materiaal (BM4)	Totaal
Kostenverdeelsleutel	M2	M2	
	1	1	
Aa en Maas	41.479	17.808	<b>59.287</b>
AGV/Waternet	18.140	7.788	<b>25.928</b>
Brabantse Delta	43.988	18.885	<b>62.873</b>
De Dommel	38.962	16.727	<b>55.690</b>
De Stichtse Rijnlanden	21.388	9.182	<b>30.571</b>
Delfland	10.446	4.485	<b>14.930</b>
Drents Overijsselse Delta	65.823	28.259	<b>94.082</b>
Fryslân	89.138	38.269	<b>127.406</b>
Hollands Noorderkwartier	50.597	21.723	<b>72.320</b>
Hollandse Delta	26.228	11.260	<b>37.489</b>
Hunze en Aa's	53.328	22.895	<b>76.223</b>
Limburg	56.922	24.438	<b>81.360</b>
Noorderzijlvest	37.098	15.927	<b>53.025</b>
Rijn en IJssel	50.237	21.568	<b>71.804</b>
Rijnland	27.809	11.939	<b>39.749</b>
Rivierenland	51.782	22.231	<b>74.014</b>
Scheldestromen	49.019	21.045	<b>70.064</b>
Schieland en de Krimpenerwaard	9.046	3.884	<b>12.930</b>
Vallei en Veluwe	63.075	27.079	<b>90.154</b>
Vechtstromen	58.492	25.112	<b>83.604</b>
Zuiderzeeland	38.643	16.591	<b>55.234</b>
RWS CIV	-	-	-
Unie van Waterschappen	-	-	-
Derden inzake HWH	-	3.460.933	<b>3.460.933</b>
Derden inzake IHW	-	-	-
IPO IHW	-	-	-
<b>Totaal</b>	<b>901.640</b>	<b>3.848.027</b>	<b>4.749.667</b>

14. IHW	Basistaken IHW	Externe productkosten	Facilitering IHW door HWH	B&O ROR	Praktijkproef aansluiten op DSO	Doorontwikkeling Waterveiligheidsportaal	B&O Waterveiligheid sportaal	Totaal
Kostenverdeelsleutel	VAST	VAST	VAST					
Aa en Maas	36.314	6.185	11.772	-	-	-	-	54.272
AGV/Waternet	36.314	6.185	11.772	-	-	-	-	54.272
Brabantse Delta	36.314	6.185	11.772	-	-	-	-	54.272
De Dommel	36.314	6.185	11.772	-	-	-	-	54.272
De Stichtse Rijnlanden	36.314	6.185	11.772	-	-	-	-	54.272
Delfland	36.314	6.185	11.772	-	-	-	-	54.272
Drents Overijsselse Delta	36.314	6.185	11.772	-	-	-	-	54.272
Fryslân	36.314	6.185	11.772	-	-	-	-	54.272
Hollands Noorderkwartier	36.314	6.185	11.772	-	-	-	-	54.272
Hollandse Delta	36.314	6.185	11.772	-	-	-	-	54.272
Hunze en Aa's	36.314	6.185	11.772	-	-	-	-	54.272
Limburg	36.314	6.185	11.772	-	-	-	-	54.272
Noorderzijlvest	36.314	6.185	11.772	-	-	-	-	54.272
Rijn en IJssel	36.314	6.185	11.772	-	-	-	-	54.272
Rijnland	36.314	6.185	11.772	-	-	-	-	54.272
Rivierenland	36.314	6.185	11.772	-	-	-	-	54.272
Scheldestromen	36.314	6.185	11.772	-	-	-	-	54.272
Schieland en de Krimpenerwaard	36.314	6.185	11.772	-	-	-	-	54.272
Vallei en Veluwe	36.314	6.185	11.772	-	-	-	-	54.272
Vechtstromen	36.314	6.185	11.772	-	-	-	-	54.272
Zuiderzeeland	36.314	6.185	11.772	-	-	-	-	54.272
RWS CIV	-	-	-	-	-	-	-	-
Unie van Waterschappen	-	-	-	-	-	-	-	-
Derden inzake HWH	-	-	-	-	-	-	-	-
Derden inzake IHW	-	-	-	-	-	-	-	-
IPO IHW	-	155.033	-	-	-	-	-	155.033
<b>Totaal</b>	<b>762.595</b>	<b>284.926</b>	<b>247.215</b>	<b>-</b>	<b>-</b>	<b>-</b>	<b>-</b>	<b>1.294.735</b>

15. Kassiersfunctie	DROP	NDFP	Totaal
Kostenverdeelsleutel	45/55	VAST	
Aa en Maas	13.335	16.007	<b>29.343</b>
AGV/Waternet	17.844	16.007	<b>33.851</b>
Brabantse Delta	13.996	16.007	<b>30.003</b>
De Dommel	12.576	16.007	<b>28.583</b>
De Stichtse Rijnlanden	13.774	16.007	<b>29.781</b>
Delfland	20.101	16.007	<b>36.108</b>
Drents Overijsselse Delta	13.102	16.007	<b>29.109</b>
Fryslân	14.463	16.007	<b>30.470</b>
Hollands Noorderkwartier	19.445	16.007	<b>35.452</b>
Hollandse Delta	15.909	16.007	<b>31.916</b>
Hunze en Aa's	11.210	-	<b>11.210</b>
Limburg	14.598	16.007	<b>30.605</b>
Noorderzijlvest	10.248	16.007	<b>26.255</b>
Rijn en IJssel	11.999	16.007	<b>28.006</b>
Rijnland	17.976	16.007	<b>33.983</b>
Rivierenland	16.789	16.007	<b>32.796</b>
Scheldestromen	11.688	16.007	<b>27.695</b>
Schieland en de Krimpenerwaard	11.648	16.007	<b>27.655</b>
Vallei en Veluwe	14.580	16.007	<b>30.587</b>
Vechtstromen	13.574	16.007	<b>29.582</b>
Zuiderzeeland	10.739	16.007	<b>26.746</b>
RWS CIV	-	-	-
Unie van Waterschappen	-	-	-
Derden inzake HWH	-	-	-
Derden inzake IHW	-	-	-
IPO IHW	-	-	-
<b>Totaal</b>	<b>299.593</b>	<b>320.142</b>	<b>619.734</b>

### 23.4 Bijlage 4 Totaal bijdragen primair 2021 t.o.v. geactualiseerd 2020

Mutatie bijdrage geactualiseerde begroting 2020 t.o.v. 2021 primair	Bijdrage 2021 excl. BTW	Bijdrage 2021 incl. BTW	Bijdrage 2020 excl. BTW	Bijdrage 2020 incl. BTW	Vershil bijdrage excl. BTW	Vershil bijdrage incl. BTW
Aa en Maas	851.652	1.030.499	958.209	1.159.433	-106.557	-128.934
AGV/Waternet	917.566	1.110.255	1.052.576	1.273.617	-135.010	-163.362
Brabantse Delta	859.281	1.039.730	969.916	1.173.598	-110.635	-133.868
De Dommel	784.507	949.253	881.945	1.067.153	-97.438	-117.900
De Stichtse Rijnlanden	684.952	828.791	797.812	965.353	-112.861	-136.561
Delfland	962.926	1.165.141	1.128.601	1.365.607	-165.675	-200.466
Drents Overijsselse Delta	760.331	920.001	866.623	1.048.614	-106.292	-128.613
Fryslân	712.061	861.593	831.451	1.006.056	-119.391	-144.463
Hollands Noorderkwartier	1.108.874	1.341.737	1.265.373	1.531.101	-156.499	-189.364
Hollandse Delta	959.515	1.161.013	1.085.455	1.313.401	-125.941	-152.388
Hunze en Aa's	539.685	653.018	633.455	766.481	-93.771	-113.462
Limburg	943.198	1.141.270	1.057.045	1.279.024	-113.847	-137.755
Noorderzijlvest	640.060	774.473	721.793	873.370	-81.733	-98.897
Rijn en IJssel	665.868	805.700	761.238	921.098	-95.370	-115.398
Rijnland	938.172	1.135.188	1.082.508	1.309.835	-144.337	-174.647
Rivierenland	1.059.433	1.281.914	1.190.718	1.440.768	-131.284	-158.854
Scheldestromen	573.564	694.012	659.594	798.109	-86.030	-104.097
Schieland en de Krimpenerwaard	567.579	686.771	662.266	801.342	-94.687	-114.571
Vallei en Veluwe	974.222	1.178.809	1.089.408	1.318.184	-115.186	-139.375
Vechtstromen	780.229	944.077	888.384	1.074.945	-108.155	-130.868
Zuiderzeeland	659.213	797.648	744.689	901.074	-85.476	-103.426
<b>Subtotaal waterschappen</b>	<b>16.942.887</b>	<b>20.500.894</b>	<b>19.329.060</b>	<b>23.388.162</b>	<b>-2.386.172</b>	<b>-2.887.269</b>
RWS CIV	-	-	-	-	-	-
Unie van Waterschappen	5.439	6.582	5.319	6.436	121	146
Derden inzake HWH	3.857.337	4.667.377	3.796.909	4.594.260	60.428	73.117
Derden inzake IHW	-	-	292.792	354.278	-292.792	-354.278
IPO IHW	155.033	187.590	152.893	185.001	2.140	2.589
<b>Subtotaal derden</b>	<b>4.017.809</b>	<b>4.861.549</b>	<b>4.247.912</b>	<b>5.139.974</b>	<b>-230.103</b>	<b>-278.425</b>
<b>Totaal</b>	<b>20.960.696</b>	<b>25.362.443</b>	<b>23.576.972</b>	<b>28.528.136</b>	<b>-2.616.276</b>	<b>-3.165.694</b>

### **23.5 Bijlage 5 Berekening merendeelcriterium (werk voor derden)**

Conform de door KokxDeVoogd voorgestelde systematiek is het merendeelcriterium (werk voor derden) berekend. Voor de toepassing van een vrijstelling voor aanbesteding is het van belang dat HWH minimaal 80% van haar werkzaamheden verricht voor waterschappen die deelnemen aan de Gemeenschappelijke regeling. Het merendeelcriterium mag berekend worden over een periode van 3 jaar. Het percentage werk voor derden in de periode 2019, 2020 en 2021 (begroot) bedraagt 8,6% en valt daarmee binnen het maximum van 20%.

CONCEPT



## 23.6 Bijlage 6 EMU saldo



Centraal Bureau voor de Statistiek  
Sector Overheidsfinanciën en consumentenprijzen  
Antw oordnummer 25000, 2490 XA Den Haag

Berekening EMU-saldo  
Gemeenschappelijke regeling Het Waterschapshuis

Algemene gegevens:		Het Waterschapshuis		
Naam gemeenschappelijke regeling		Het Waterschapshuis		
Nummer gemeenschappelijke regeling				
Jaar:		2021		
Naam contactpersoon:				
Telefoon:				
E-mail:				
Bestandsnaam:		EMU21005.XLS		

Omschrijving	2021	2020	2019
	x € 1000,- Volgens begroting 2021	x € 1000,- Volgens begroting 2020	x € 1000,- Volgens begroting 2019
1 Exploitatiesaldo vóór toevoeging aan c.q. onttrekking uit reserves (zie BBV, artikel 17c)			
2 Afschrijvingen ten laste van de exploitatie	192	192	110
3 Bruto dotaties aan de post voorzieningen ten laste van de exploitatie			
4 Investerings in (im)materiële vaste activa die op de balans worden geactiveerd		1.168	
5 Baten uit bijdragen van andere overheden, de Europese Unie en overigen, die niet op de exploitatie zijn verantwoord en niet al in mindering zijn gebracht bij post 4			
6 Desinvesteringen in (im)materiële vaste activa: Baten uit desinvesteringen in (im)materiële vaste activa (tegen verkoopprijs), voor zover niet op exploitatie verantwoord			
7 Aankoop van grond en de uitgaven aan bouw-, woonrijp maken e.d. (alleen transacties met derden die niet op de exploitatie staan)			
8 Baten bouwgrondexploitatie: Baten voorzover transacties niet op exploitatie verantwoord			
9 Lasten op balanspost Voorzieningen voorzover deze transacties met derden betreffen		48	
10 Lasten ivm transacties met derden, die niet via de onder post 1 genoemde exploitatie lopen, maar rechtstreeks ten laste van de reserves (inclusief fondsen en dergelijke) worden gebracht en die nog niet vallen onder één van bovenstaande posten			
11 Verkoop van effecten:	<input type="radio"/> ja <input checked="" type="radio"/> nee <input type="radio"/> ja <input checked="" type="radio"/> nee <input type="radio"/> ja <input checked="" type="radio"/> nee		
a Gaat u effecten verkopen? (ja/nee)			
b Zo ja wat is bij verkoop de verwachte boekwinst op de exploitatie?			
<b>Berekend EMU-saldo</b>	<b>192</b>	<b>-1.024</b>	<b>110</b>

### 23.7 Bijlage 7 Projectomschrijvingen en transponeringstabel programma-indeling

Nieuwe programma-indeling	Oude programma-indeling (2019)	Project/kostenplaats	Omschrijving
1. Bestuur en organisatie	1. Bestuur en organisatie	Bestuur en bestuurs-ondersteuning	Het voorbereiden, faciliteren en het ondersteunen van (de vergaderingen van) het Algemeen bestuur en het Dagelijks bestuur Gr HWH. Hieronder wordt ook inzet van derden begroot, zoals accountantskosten, juridisch advies en strategische planning. Het ondersteunen van het bestuur door inzet van de vaste kern, zoals de secretaris directeur, beleidsadviseur bestuurlijke en juridische zaken, controller en beleidsadviseur financiën.
1. Bestuur en organisatie	1. Bestuur en organisatie	Organisatie capaciteitsmanagement	Capaciteitsmanagement ten behoeve van de instroom, doorstroom en uitstroom van de flexibele schil. De kosten worden doorbelast naar de projecten waarvoor werving of contractverlenging heeft plaatsgevonden.
1. Bestuur en organisatie	1. Bestuur en organisatie	Organisatie inkoop	De begroting betreft strategische inkoop. Inkoop ten behoeve van de projecten worden doorbelast.
1. Bestuur en organisatie	1. Bestuur en organisatie	Organisatie facilitair	De facilitering van de organisatie, waaronder de huisvesting, werkplekken en kantoorautomatisering.
1. Bestuur en organisatie	1. Bestuur en organisatie	Organisatie ondersteuning	De kosten (ten behoeve van) de directie zijn hier begroot: secretaris-directeur, plaatsvervangend secretaris-directeur, beleidsadviseur bestuurlijke en juridische zaken en controller. Daarnaast de ondersteuning van de primaire processen van de organisatie in de breedste zin van het woord, waaronder financiën, P&O en juridisch.
1. Bestuur en organisatie	1. Bestuur en organisatie	Organisatie communicatie	De kosten voor communicatie, zoals het magazine It's HWH.

Nieuwe programma-indeling	Oude programma-indeling (2019)	Project/kostenplaats	Omschrijving
1. Bestuur en organisatie	1. Bestuur en organisatie	Mobiliteit	<p>Enkele medewerkers van HWH zijn bij de flexibilisering niet bij een andere partij geland en worden beschermd door de SAW tot 1 juli 2021. Hun profiel past niet op de vacatures die HWH binnen haar projecten heeft. Voor deze medewerkers is een dienst ingeregeld om ze elders (bij andere overheden) op uitleen of detachingsbasis werkzaamheden te laten verrichten die passen bij hun profiel en vermogen. Vergoedingen voor de door hun verrichtte werkzaamheden worden op de kosten in mindering gebracht. Tevens wordt de voorziening personeel aangewend om een deel van de kosten te dekken.</p>
1. Bestuur en organisatie	1. Bestuur en organisatie	Uitbreiding instandhouding	<p>Er is een uitbreiding op instandhouding begroot, zoals toegelicht in het voorwoord van de begroting. Er zijn 2 FTE aan instandhouding toegevoegd waarvan de werkzaamheden zich vooral op de instandhouding en control van HWH richten. In de begroting 2020 zijn deze FTE verwerkt in de begroting van de betreffende kostenplaatsen.</p>
1. Bestuur en organisatie	1. Bestuur en organisatie	Interne projecten	<p>Onder instandhouding zijn diverse interne projecten begroot met een eenmalig karakter:</p> <ul style="list-style-type: none"> <li>- De finetuning van de financiële systemen wordt in 2020 afgerond. Focus op rapportages en opleidingen.</li> <li>- BIWA vereist nog aandacht voor procesveranderingen en inrichting naar reguliere activiteiten.</li> <li>- DIV zal ondergebracht worden bij een waterschap. Processen en procedures worden opnieuw ingericht.</li> <li>- Corporate communicatie zal zich verder gaan richten op nieuwe communicatieve uitingen, zoals het gebruik van een app.</li> <li>- De upgrade van de huisvesting zal in 2020 aanvangen.</li> </ul> <p>Een uitwerking hiervan is als bijlage bij de kaderbrief 2021 gevoegd. Voor de interne projecten wordt een business case opgesteld en voorgelegd aan het Dagelijks bestuur Gr HWH.</p>

Nieuwe programma-indeling	Oude programma-indeling (2019)	Project/kostenplaats	Omschrijving
2. Kennis en verbinden	2. Kennis en verbinden	Kennis delen en Verbinden	<p><i>Digitale transformatie</i> staat op de agenda. Ook beseffen de waterschappen dat dit gepaard gaat met organisatorische veranderingen en dat bij een (groot) deel van deze opgave samenwerking noodzakelijk is.</p> <p>HWH is verkenner en verbinder bij deze transformatie en bijbehorende veranderingen en articuleert vragen vanuit de business. Het brengt kennis samen, om kansen te benutten en veranderingen te bewerkstelligen.</p> <p>Daarnaast vervult HWH in de uitvoering van projecten de rol van deskundig begeleider. Vanuit het principe van loden deuren worden deze uren en kosten op uur basis toegerekend aan de projecten.</p>
2. Kennis en verbinden	nvt	Kwaliteitsborging	De in de primaire begroting 2020 opgenomen begrotingspost voor uitbreiding instandhouding is in de geactualiseerde begroting verwerkt in de desbetreffende kostenplaatsen. Hieronder valt ook kwaliteitsborging in de projecten.
2. Kennis en verbinden	2. Kennis en verbinden	Capaciteit Business Cases	Activiteiten die, in opdracht van de OGT, uitgevoerd worden tot en met de definitieve besluitvorming over de business cases. Deze kosten worden per uitgevoerde business case doorbelast aan de deelnemende waterschappen. Voor zover de business case niet leidt tot een opdracht, worden de kosten opgenomen in instandhouding.
2. Kennis en verbinden	2. Kennis en verbinden	Ondersteuning OGT/I-platform	Dit project voorziet in de noodzakelijk gebleken juridische en secretariële ondersteuning van platforms waarin alle waterschappen zijn vertegenwoordigd. Dat geldt voor de Opdrachtgeverstafel (OGT) waarin de directies zitting hebben, maar ook voor het i-platform waaraan alle i-managers van de waterschappen deelnemen. De ondersteuning heeft tot doel de efficiëntie en de effectiviteit van de platforms te vergroten. Met het beschikbare budget wordt ook de doorontwikkeling van het meerjarenprogramma gefinancierd.

Nieuwe programma-indeling	Oude programma-indeling (2019)	Project/kostenplaats	Omschrijving
2. Kennis en verbinden	2. Kennis en verbinden	Interne projecten	I.o.m. de OGT opzetten van een project om te komen tot een update van de strategienota en meerjarenplannen van de programma's. Een uitwerking hiervan is als bijlage bij de kaderbrief 2021 gevoegd. Voor de interne projecten wordt een business case opgesteld en voorgelegd aan het Dagelijks bestuur Gr HWH, alvorens tot uitvoering wordt overgegaan.
2. Kennis en verbinden	5. Diensten	Vergadercentrum	Het continueren van de dienstverlening ten aanzien van het vergadercentrum: <ul style="list-style-type: none"> <li>• Inplannen vergaderzalen</li> <li>• Cateringfaciliteiten</li> <li>• Beheer en onderhoud vergadercentrum</li> </ul> Het huurcontract voor het vergadercentrum loopt tot en met maart 2030.
3. Innovatie en transformatie	2. Kennis en verbinden	Innovatie-Makelaar/strateg	Waterschappen hebben behoefte aan een actieve ondersteuning m.b.t innovatie-kennisuitwisseling. Om deze communicatie en kennisuitwisseling mogelijk te maken is naast de inzet van FTE's een jaarbudget nodig. Met ingang van 1 januari 2020 valt dit project onder de aansturing van OGT en niet meer onder instandhouding.
3. Innovatie en transformatie	2. Kennis en verbinden	Ondersteuner/veranderaar	Voor de rol van ondersteuner/veranderaar is een bedrag begroot voor licenties, diensten en uren. De portfolio voor de eerste helft van 2019 is nog niet gereed, maar mogelijke onderwerpen zouden kunnen zijn <i>robotisering</i> , <i>Artificial Intelligence (AI)</i> en <i>big data</i> . Met ingang van 1 januari 2020 valt dit project onder de aansturing van OGT en niet meer onder instandhouding.
4. Digitale dienstverlening	4. Bedrijfsfuncties	Digitaal Aangifte Bedrijven	De Digitale Aangifte Bedrijven is een (web-)functionaliteit met behulp waarvan bedrijven aangifte kunnen doen van hun zuiveringsheffing en/of verontreinigingsheffing. Het is ook een hulpmiddel om te bepalen voor hoeveel eenheden een bedrijf heffing moet betalen. De applicatie is in gebruik bij de belastingkantoren en bij waterschappen die zelf nog heffen.

Nieuwe programma-indeling	Oude programma-indeling (2019)	Project/kostenplaats	Omschrijving
4. Digitale dienstverlening	5. Diensten	Omgevingswet/ TRansitie Omgevingswet Waterschappen (TROWA)	Dit project ondersteunt waterschappen in de transitie die nodig is als gevolg van de Omgevingswet. TROWA legt de focus op de digitale Waterschapsverordening en de regels die moeten worden toegepast. Omdat alle waterschappen voor vrijwel dezelfde opgave staan wordt gebruikt gemaakt van elkaars kennis en ervaring. Er worden modelteksten en een gezamenlijke structuur ontwikkeld in drie werkpakketten: 'wat' (kennisdeling), 'hoe' (ervaring opdoen) en 'waarmee' (digitale gereedschappen). Het project wordt uitgevoerd in nauwe samenwerking met de Unie van Waterschappen.
5. Organisatie en samenwerking	5. Diensten	B&O Software Catalogus	De Software Catalogus is ontwikkeld door KING/VNG-realisatie en wordt door bijna alle gemeenten gebruikt. De catalogus maakt deel uit van het instrumentarium waarin architectuur, leveranciersmanagement, inkoopondersteuning, voldoen aan standaarden, planning van veranderopgaven en sturingsinformatie bij elkaar komen. Een licht aangepaste variant van de bestaande Software Catalogus wordt via dit project geïmplementeerd bij de waterschappen.
5. Organisatie en samenwerking	4. Bedrijfsfuncties	Govroam	Govroam is een beveiligde wifi-verbinding met behulp waarvan waterschapsmedewerkers veilig, probleemloos en snel gebruik kunnen maken bij meer dan 300 organisaties (gemeenten, rijksoverheid, semi overheidsinstellingen en provincies). HWH heeft de implementatie van Govroam begeleid en draagt zorg voor het contractbeheer.
5. Organisatie en samenwerking	5. Diensten	IPv6	Alle elektronische apparaten hebben een Internet Protocol (IP) nummer om via internet bereikbaar te zijn. Tot op heden zijn dat zogenaamde IPv4 nummers, maar die zijn bijna allemaal gebruikt. Met de opvolger IPv6 is dit probleem verholpen. De Rijksoverheid (Logius) heeft voor de zichzelf een serie opeenvolgende IPv6 nummers gereserveerd. Een deel daarvan is bestemd voor de waterschappen. HWH verzorgt de 'inkoop' en distributie van deze nummers en adviseert over invoering en vervanging.

Nieuwe programma-indeling	Oude programma-indeling (2019)	Project/kostenplaats	Omschrijving
5. Organisatie en samenwerking	5. Diensten	WILMA	<p>WILMA staat voor Waterschapsinformatie en Logisch Model Architectuur. Dit project bestaat uit schema's en principes die structuur aanbrengen in de informatievoorziening van de waterschappen. WILMA bevat onder meer een ontwerp voor de samenhang van processen en voor de ICT omgeving (techniek, applicaties en gegevens). WILMA fungeert voor de waterschappen als referentiearchitectuur en is daarmee een aanvulling op de landelijke (NORA) en gemeentelijke (GEMMA) standaarden. Afspraken op het terrein van de informatievoorziening zijn voor de waterschappen van belang om te kunnen voldoen aan wettelijke verplichtingen. Maar ook om niet elke keer het wiel te hoeven uitvinden en gebruik te maken van elkaars kennis en kunde. Dankzij de afspraken kunnen leveranciers een toegepaste functionaliteit ontwerpen, die snel en makkelijk te implementeren en toe te passen is.</p>
5. Organisatie en samenwerking	5. Diensten	Zaak Type Catalogus	<p>Zaakgericht werken is een manier van werken die zich richt op het goed en transparant afhandelen van 'een zaak', dat wil zeggen: een samenhangende hoeveelheid werk, met een duidelijke aanleiding en een duidelijk resultaat. In het kader van zaakgericht werken dienen alle waterschappen een documentstructuurplan op te stellen, samen met een producten- en dienstencatalogus. Dit project omvat richtlijnen voor het uniform opstellen van die documenten. Bovendien wordt gewerkt aan een gezamenlijke visie op zaakgericht werken.</p>
5. Organisatie en samenwerking	5. Diensten	Oracle TECH en Oracle Contractmanagement	<p>Voor de gemeenschappelijke aanschaf en het gezamenlijk gebruik van relevante Oracle-licenties voert HWH het contractbeheer uit. Inmiddels kunnen ook samenwerkingen zoals waterschapsbelastingen en -laboratoria op het contract meeliften. Naar schatting worden met dit gezamenlijke optreden enkele miljoenen euro's bespaard.</p>
5. Organisatie en samenwerking	nvt	Ontwikkeld-budjet	<p>Voor de continuïteit van de ontwikkeling (verkenningen, business cases, innovatie-pilots, communicatie) heeft het programma een budget van 200k€ per jaar, waarbij het UO gemandateerd is om binnen deze budgettaire ruimte naar eigen inzicht te handelen.</p>

Nieuwe programma-indeling	Oude programma-indeling (2019)	Project/kostenplaats	Omschrijving
6. Informatie-datastromen	nvt	Datastromen pijler 1	Een informatievoorziening om data van waterschappen centraal ter beschikking te stellen.
6. Informatie-datastromen	nvt	Datastromen pijler 2	Beheer en ontwikkeling van standaarden.
6. Informatie-datastromen	nvt	Datastromen pijler 3	Onderhoud van een kernregistratie (Damo-Fysiek).
6. Informatie-datastromen	nvt	Datastromen pijler 4	Doorontwikkeling informatievoorziening data.
6. Informatie-datastromen	5. Diensten	Opstellen BC WIBON	In deze Business Case wordt onderzocht hoe de waterschappen gezamenlijk kunnen blijven voldoen aan de wetgeving rondom het beschikbaar stellen van kabel en leidinginformatie voor het voorkomen van graafschades.
6. Informatie-datastromen	4. Bedrijfs-functies	DAMO AWK Logisch	Binnen de afvalwaterketen worden gegevens digitaal vastgelegd. Dit gebeurt aan de hand van een datamodel: DAMO AWK Logisch. Uiteenlopende datasets zijn eenduidig beschreven, zodat ze overal op dezelfde wijze kunnen worden toegepast. Ook softwareleveranciers hebben zo beter inzicht in hoe een waterschap zijn gegevens heeft opgeslagen. De twee genoemde projecten omvatten de bouw respectievelijk het beheer en de ontwikkeling van DAMO.
6. Informatie-datastromen	4. Bedrijfs-functies	DAMO Afvalwaterketen Fysiek en Koppelvlak	Deze projecten omvatten de bouw respectievelijk het beheer en de ontwikkeling van een (fysieke) database voor de afvalwaterketen. Daarin worden data opgeslagen overeenkomstig gemaakte afspraken. Voor het uitwisselen van data met de centrale distributielaag (CDL) wordt een zogenaamd koppelvlak gebouwd. Omdat er binnen de sector afspraken bestaan, hoeft deze voorziening maar één keer te worden gebouwd om vervolgens bij meerdere waterschappen te worden ingezet.



Nieuwe programma-indeling	Oude programma-indeling (2019)	Project/kostenplaats	Omschrijving
6. Informatie-datastromen	4. Bedrijfs-functies	Beheer en Onderhoud DAMO Keringen	Voor de waterkeringen hanteren de waterschappen een datamodel (DAMO), op basis waarvan gegevens digitaal worden vastgelegd. Het betreft vooral gegevens die noodzakelijk zijn voor het Wettelijk Beoordelingsinstrumentarium (WBI). De datasets worden eenduidig beschreven, zodat ze overal op dezelfde wijze kunnen worden toegepast. 'DAMO Logisch' worden de afspraken genoemd, die waterschappen maken over de wijze waarop gegevens samenhangen en wat precies de definities zijn. Deze afspraken over het eenduidig vastleggen van informatie zijn nodig opdat de waterschappen hun gegevens in een landelijk beeld kunnen presenteren en toepassen in het WBI.
6. Informatie-datastromen	4. Bedrijfs-functies	DAMO Metingen Keringen (in BRO)	Dit project leidt tot een set afspraken over het vastleggen van gegevens van alle metingen, sonderingen en boringen in met name keringen. Tegelijk ontwikkelt Geonouvm een landelijk datamodel voor de Basisregistratie Ondergrond (BRO). In afwachting van dat landelijke model bouwt HWH zelf geen datamodel, maar wordt Geonouvm ondersteund bij het maken van afspraken. Daarbij behartigt HWH de belangen van de waterschappen. Zo kunnen de waterschappen straks relatief eenvoudig aansluiten bij de landelijke standaard en aansluitvoorzieningen.
6. Informatie-datastromen	4. Bedrijfs-functies	DAMO Watersysteem	Voor de voorziening wordt het beheer, onderhoud, contractmanagement en het functioneel beheer voor de doorontwikkeling gecoördineerd richting leverancier en waterschappen.
6. Informatie-datastromen	4. Bedrijfs-functies	Waterschapsgrenzen	Coördinatie rondom het bijhouden van de landelijke (open) datasets van de waterschapsgrenzen t.b.v. de INSPIRE-verplichting.

Nieuwe programma-indeling	Oude programma-indeling (2019)	Project/kostenplaats	Omschrijving
6. Informatie-datastromen	5. Diensten	Centrale Distributie Laag	De centrale distributielaag (CDL) is een applicatie die van alle waterschappen verschillende soorten gegevens verzamelt en samenvoegt tot één landelijk beeld. Denk hierbij aan gegevens over watergangen en waterkeringen. De data worden ontsloten in de Publieke Dienstverlening op Kaart (PDOK) van het Kadaster. Met CDL komen de waterschappen de afspraak na dat zij via één kanaal en op dezelfde wijze informatie aanbieden. De waterschappen moeten overigens een deel van deze informatie wettelijk verplicht aanleveren. HWH beheert en onderhoudt CDL.
6. Informatie-datastromen	4. Bedrijfs-functies	B&O DDSC	De business case krijgt geen vervolg. Ten behoeve van de overgangsfase is de overeenkomst van HWH met maximaal 6 maanden verlengd. De resterende deelnemers hebben bevestigd de kosten hiervoor te dragen.
6. Informatie-datastromen	4. Bedrijfs-functies	BC INSPIRE	Onderzoek naar de mate waarin we aan inspire aan voldoen en hoe dit te borgen.
7. Informatie-veiligheid en privacy	Nvt	Programmas turing en interne HWH kosten	De algemene kosten voor de aansturing van het programma informatieveiligheid en privacy.
7. Informatie-veiligheid en privacy	nvt	Advies en kennis I-veiligheid	De waterschapsector van goede adviezen voorzien op het gebied van informatieveiligheid. Bevorderen kennisdeling op het gebied van informatieveiligheid.
7. Informatie-veiligheid en privacy	5. Diensten	Advies en kennis Privacy	Met de inwerkingtreding van de Europese Algemene Verordening Gegevensbescherming (AVG) in mei 2018 is het nog belangrijker geworden dat de waterschappen voldoen aan de privacyregels. Het programma Privacy stimuleert hen tot onderlinge samenwerking en biedt ondersteuning bij de implementatie van kwalitatief privacy management. De belangrijkste activiteiten in het programma zijn de coördinatie van het CPW-overleg (Coördinatoren Privacy Waterschappen), bijbehorende werkgroepen en het organiseren van audits.

Nieuwe programma-indeling	Oude programma-indeling (2019)	Project/kostenplaats	Omschrijving
7. Informatie-veiligheid en privacy	5. Diensten	Computer Emergency Response Team Water Management (CERT WM)	CERT-WM staat voor het Computer Emergency Response Team op het terrein van watermanagement. In dit team werken de waterschappen samen met Rijkswaterstaat. Die samenwerking leidt onder andere tot adviezen aan de waterschappen ten aanzien van kwetsbaarheden in de ICT systemen. Daarnaast worden medewerkers van waterschappen, die tijdelijk in dienst zijn bij het CERT, verder opgeleid in cybersecurity. Die kennis brengen zij over aan de waterschappen. Het CERT-WM is een belangrijk onderdeel van het Programma 'Informatieveiligheid en Privacy' dat is ondergebracht bij HWH.
7. Informatie-veiligheid en privacy	nvt	Ontwikkeling kaders	Borgen dat input van de waterschappen wordt meegenomen bij doorontwikkeling BIO. Borgen dat informatieveiligheidsparagraaf in waterschapsarchitectuur actueel is.
7. Informatie-veiligheid en privacy	nvt	Vooronderzoek	Activiteiten die verkennen en initiërend van aard zijn. Inzichtelijk krijgen wat het programma de waterschappen in kan ondersteunen en wat de kosten/baten hierin zijn.
7. Informatie-veiligheid en privacy	5. Diensten	Versterking Weerbaarheid Procesautomatisering	Een nieuwe opdracht voor het Programma 'Informatieveiligheid en Privacy' is de sectorbrede versterking van de beveiliging van de procesautomatisering. De Vereniging voor Zuiveringsbeheerders (VvZB) heeft gevraagd in het Programma een vooronderzoek uit te voeren, dat kan leiden tot aanvullende activiteiten.
7. Informatie-veiligheid en privacy	nvt	Project Audits	Aantoonbaar maken weerbaarheid tegen cyberRisico's. Inzichtelijk maken implementatiestatus en verbetermogelijkheden.
7. Informatie-veiligheid en privacy	nvt	Project Keten	Inzichtelijk maken risico's in de waterketen. Verhogen samenwerking en weerbaarheid in de waterketen.
7. Informatie-veiligheid en privacy	nvt	Project Risicomanagement	Stimuleren risicomanagement en komen tot uniforme benaderingswijze in de keten.

Nieuwe programma-indeling	Oude programma-indeling (2019)	Project/kostenplaats	Omschrijving
7. Informatie-veiligheid en privacy	5. Diensten	Programma Informatie-veiligheid	Het HWH-programma Informatieveiligheid heeft tot doel de waterschapsector duurzaam weerbaarder te maken tegen de risico's die kleven aan informatiesystemen en de uitwisseling van informatie. Het programma stimuleert onderlinge en keten brede samenwerking en biedt hulp bij het realiseren van informatieveiligheid. Tot de activiteiten in het programma behoren het coördineren van het overleg en de verschillende werkgroepen van de Coördinatoren Informatieveiligheid Waterschappen (CIW), en het organiseren van audits.
8. Waterkeringen	4. Bedrijfs-functies	Vangstregistratie	Vangstregistratie is een landelijk systeem voor registratie, planning en beheer van de muskusrattenbestrijding. Bestrijders maken gebruik van een app op hun mobiele telefoon waarmee zij aangeven waar klemmen of kooien zijn geplaatst en welke dieren zijn gevangen. Een landelijk registratiesysteem is belangrijk omdat muskusratten zich niets aantrekken van de grenzen van de waterschappen. Op deze manier is het toch mogelijk van de vangsten een landelijk beeld te krijgen en dat te analyseren. HWH verzorgt het onderhoud, contractmanagement en functioneel beheer van het bestaande systeem en de aanbesteding van de opvolging ervan.
9. Watersysteem	4. Bedrijfs-functies	Weer Informatie Water Beheer (WIWB)	Data over de actuele en te verwachten regenval worden met behulp van het Weer Informatie Waterbeheer (WIWB) afgenomen van het KNMI en gedistribueerd naar de waterschappen. In geval van een calamiteit zijn de waterschappen wettelijk verplicht deze data te gebruiken. HWH begeleidde de aanbesteding en implementatie van WIWB bij de waterschappen en draagt zorg voor het contractbeheer.
9. Watersysteem	4. Bedrijfs-functies	SatData 3.0	SatData 3.0 is de voortzetting van SatData 2.0. Het verzamelen en distribueren van actuele verdampingsgegevens is erdoor verbeterd. Het penvoerderschap van dit project gaat over van Hoogheemraadschap De Stichtse Rijnlanden naar HWH. Daarnaast zijn acht waterschappen toegetroten tot SatData 3.0. De data worden op dezelfde wijze gedistribueerd als in WIWB. HWH gaat voor dit project de aanbesteding begeleiden en het contract beheren, dat hieruit voortvloeit.

Nieuwe programma-indeling	Oude programma-indeling (2019)	Project/kostenplaats	Omschrijving
9. Water-systeem	4. Bedrijfs-functies	Internationaal Radar Composiet (IRC)	Het Internationaal Radar Composiet (IRC) verbetert data over actuele en te verwachten regenval aan de bron (het KNMI). Dat gebeurt onder andere door gegevens van buitenlandse stations te gebruiken. Versturende elementen als ijs in de atmosfeer, insecten, vogels, vliegtuigen etc. worden met IRC beter herkend en weg gefilterd. Dit project wordt medegefinancierd door STOWA en Rijkswaterstaat. HWH beheert het contract met het KNMI en heeft de kassiersfunctie.
9. Water-systeem	4. Bedrijfs-functies	De Digitale Watertoets	De Digitale Watertoets is een webapplicatie die op basis van gemeentelijke ruimtelijke ordeningsplannen laat zien wat een gemeente met waterschappen moet regelen. Het gaat dus om planvorming als basis voor het vergunning-, toezicht- en handhavingproces (VTH). HWH zorgt voor het contractbeheer en het functioneel beheer. Hoewel de applicatie al enige tijd bestaat worden eerst de ontwikkelingen van het Digitaal Stelsel Omgevingswet (DSO) afgewacht voordat functionele aanpassingen worden voorbereid.
9. Water-systeem	4. Bedrijfs-functies	Hydamo NHI	Het maken van een datamodel voor de ondersteuning en vulling van het Nederlands Hydrologisch Instrumentarium.
10. Waterketen	3. Waterketen	Z-info	Z-info is sinds 2012 met succes het landelijk systeem voor alle zuiveringsinformatie. Het ondersteunt de waterschappen bij het beheer van afvalwaterzuiveringsprocessen en zorgt voor een uniforme standaard voor meetgegevens en rapportages. Het systeem kan informatie leveren voor de bedrijfsvoering van een afzonderlijke zuiveringseenheid, maar ook voor een landelijke benchmark en voor rapportages aan het Centraal Bureau voor de Statistiek (CBS). Ten slotte ontsluit Z-Info data van en naar externe (keten-)partners. HWH verzorgt het centrale beheer en het contractmanagement, en regisseert de doorontwikkeling van de functionaliteit.

Nieuwe programma-indeling	Oude programma-indeling (2019)	Project/kostenplaats	Omschrijving
10. Waterketen	3. Waterketen	Gezamenlijke prognoses AWK/ Rioken	Rioken (Riolerings Kerngetallen) is een functionaliteit om rioleringsgegevens eenmalig en eenduidig te registreren, actueel te houden en toegankelijk te maken voor (keten-)partners. Met Rioken kunnen ook prognoses van bijvoorbeeld debieten in het rioolstelsel worden gemaakt. HWH zorgt voor het beheer van de software. Momenteel wordt een onderzoek gedaan naar een vervolg op de huidige, verouderde module. In de nieuwe module worden hogere eisen gesteld aan de (gestandaardiseerde) gegevensuitwisseling met gemeenten. Hiervoor moet het gegevensmodel verder worden uitgewerkt (zie ook DAMO Afvalwaterketen).
10. Waterketen	nvt	Gem. P&Ids	P&ID's spelen een belangrijke rol bij assetmanagement bij de primaire taken; Afvalwaterketen, Watersysteembeheer en bij Waterveiligheid. Het te realiseren doel is: Alle waterschappen hebben de middelen beschikbaar om uniform gebruik te maken van P&ID's. (opstellen, beheren, uitwisselen) In overleg met de betrokken waterschappen (projectgroepleden) is het doel breder geformuleerd dan enkel het implementeren van de huidige toolbox.
10. Waterketen	nvt	A-BC SE Tooling	Het doel is om een kwaliteitsverbetering te realiseren door actuele proces- en (standaard)objectgegevens eenduidig beschikbaar te stellen aan alle waterschappen. In de business case wordt onderzocht hoe en of dit is te realiseren door een gezamenlijke inkoop en implementatie van de te gebruiken SE-tooling.
10. Waterketen	3. Waterketen	Riolerings-informatiesysteem (BC)	BC DAMO-TRI en een betere gegevensuitwisseling tussen waterschappen en gemeenten.

Nieuwe programma-indeling	Oude programma-indeling (2019)	Project/kostenplaats	Omschrijving
10. Waterketen	5. Diensten	WION portaal	Met het WION-portaal beschikken de waterschappen over een centrale voorziening waarmee zij informatie uitwisselen over de ligging van hun netwerken. Het portaal voldoet aan de Wet Informatie-uitwisseling Ondergrondse Netwerken (WION). Bovendien kunnen de waterschappen via het portaal graafwerkzaamheden melden en zo graafschade voorkomen. De WION is onlangs vervangen door de Wet Informatie-uitwisseling Boven- en Ondergrondse Netten (WIBON). Die wet wil behalve de ondergrondse ook de bovengrondse netten in beeld brengen. In een nieuwe businesscase wordt onderzocht of het WION-portaal moet worden aangepast of vernieuwd.
11. Bedrijfsvoering	5. Diensten	B & O Nieuw Waterschaps Net / CMS 3.0	In 2014 vond voor zes waterschappen de aanbesteding plaats van een nieuw contentmanagement systeem voor het bouwen en beheren van websites. De aanbesteding is door HWH gecoördineerd, net als het functioneel beheer. Het contract loopt inmiddels af, een nieuwe aanbesteding is in gang gezet.
11. Bedrijfsvoering	5. Diensten	Project E-HRM en B&O E-HRM	Deze projecten behelzen de invoering respectievelijk het centrale beheer van een functionaliteit die de waterschappen in 2015 hebben aangeschaft voor human resource management-processen. De basis van deze functionaliteit bestaat uit faciliteiten voor administratieve processen en de salarisadministratie. Momenteel wordt het systeem uitgebreid met modules, zoals het faciliteren van processen voor loopbaanpaden, strategische- en tactische personeelsplanning, interne kortdurende opdrachten of uitleen, persoonlijke ontwikkeling, opleidingen en duurzame inzetbaarheid.

Nieuwe programma-indeling	Oude programma-indeling (2019)	Project/kostenplaats	Omschrijving
12. SAW@	6. Derden AHN, BM en SAW@	SAW@ personele inzet	<p>In het samenwerkingstraject SAW@ (Samenwerking Waterbeheerders) zijn Rijkswaterstaat (RWS) en negen waterschappen een samenwerking aangegaan op ICT-gebied voor één integrale oplossing ter ondersteuning van vergunningverlening, toezicht en handhaving. Hiermee is invulling gegeven aan het Bestuursakkoord Water.</p> <p>Per 1 april 2015 is de samenwerking SAW@ overgegaan in een nieuwe fase van beheer en doorontwikkeling. De beheer-activiteiten worden uitgevoerd door de:</p> <ul style="list-style-type: none"> <li>• leverancier(s);</li> <li>• Gemeenschappelijke Beheerorganisatie (het GBO);</li> <li>• deelnemers (lokaal beheer).</li> </ul> <p>De personele inzet vanuit HWH aan de Gezamenlijke Beheer Organisatie (GBO van SAW@). Dit is in rekening gebracht bij RWS CIV, als beheerder van het gezamenlijke SAW@-beheerbudget.</p>
12. SAW@	6. Derden AHN, BM en SAW@	SAW@ bijdrage WS aan RWS	Betreft de bijdrage van de waterschappen aan SAW@.
12. SAW@	6. Derden AHN, BM en SAW@	Project SAW@ bijdrage WS	Dit betreft een kassiersfunctie van HWH: De gezamenlijke stuurgroep SAW@ (waterschappen en RWS) heeft middels het jaarplan 2019 het jaarbudget voor de projecten van SAW@ vastgesteld. Het hier genoemde bedrag is de gezamenlijke bijdrage van de deelnemende waterschappen hieraan.
12. SAW@	6. Derden AHN, BM en SAW@	SAW@ HWH-werkzaamheden	Aanvullende project gerelateerd aan SAW@ voor de invulling van de IPM rollen.



Nieuwe programma-indeling	Oude programma-indeling (2019)	Project/kostenplaats	Omschrijving
13. AHN / Beeldmateriaal	6. Derden AHN, BM en SAW@	Actueel Hoogte bestand Nederland	<p>Rijkswaterstaat en waterschappen werken sinds 1997 samen aan een veilig watersysteem voor Nederland. Samen hebben zij vastgesteld dat actuele en betrouwbare hoogte informatie onontbeerlijk is voor een betrouwbaar beheer van het watersysteem en de waterkeringen in Nederland. In een door beide partijen ondertekend convenant is vastgelegd dat zij voor onbepaalde tijd wensen samen te werken op dit thema en zorg te dragen dat kwalitatief betrouwbare hoogte informatie beschikbaar is voor het waterbeheer in Nederland.</p> <p>In de periode van 1997-2003 is het AHN1 geproduceerd welke in de periode van 2007 tot en met 2012 is gevolgd door het AHN2: een vernieuwde en verbeterde versie van het AHN met groter gebruiksbereik. We staan nu aan de vooravond van een nieuwe versie van het AHN: het AHN4. In dit project wordt er vanuit de huidige 6-jaarlijkse actualisatie van het AHN wordt opgeschaald naar een 3-jaarlijkse actualisatie. Het Waterschapshuis verzorgt de programma- en projectsturing voor dit project en fungeert als kassier voor de waterschappen.</p>
13. AHN / Beeldmateriaal	6. Derden AHN, BM en SAW@	AHN Kaartverkoop	De overgebleven gelden van AHN kaartverkoop zijn van RWS en de waterschappen. De stuurgroep AHN gaat over de bestemming van deze gelden.
13. AHN / Beeldmateriaal	6. Derden AHN, BM en SAW@	Beeldmateriaal	Dit betreft de samenwerking tot de gezamenlijke inkoop van beeldmateriaal door verschillende overheidsinstellingen. Samenwerkende partners: de Rijksoverheid (i.e.: Ministerie van Infrastructuur en Milieu (incl. Kadaster, Rijkswaterstaat en Prorail), Ministerie van Economische Zaken (incl. CBS), Ministerie van Defensie, Ministerie van Veiligheid en Justitie, de Nationale Politie, de provincies, De Gasunie, Staatsbosbeheer, een aantal gemeenten en de waterschappen. HWH is verantwoordelijk voor inkoop en leveranciersmanagement.
14. Informatiehuis Water	7. Informatiehuis Water	Basistaken IHW	Dit betreft de inzet van 7 fte ten behoeve van de basistaken IHW, welke gefinancierd wordt door de waterschappen.
14. Informatiehuis Water	7. Informatiehuis Water	Externe productkosten	Alle taken van IHW die in het jaarplan van IHW zijn opgenomen onder de noemer: basistaken en doorontwikkeling/vernieuwing IHW. Deze taken worden bekostigd uit de financiële bijdrage die de samenwerkingspartners aan IHW leveren.

Nieuwe programma-indeling	Oude programma-indeling (2019)	Project/kostenplaats	Omschrijving
14. Informatie-huis Water	7. Informatie-huis Water	Facilitering IHW	Dit betreft de bijdrage van IHW aan de faciliteringskosten HWH. Dit wordt gefinancierd door de waterschappen.
14. Informatie-huis Water	7. Informatie-huis Water	Externe projecten IHW	Een project dat IHW gaat uitvoeren, na goedkeuring door het DO IHW, dat niet betaald wordt uit de bijdrage van de samenwerkingspartners maar waar aparte financiering voor geregeld is. (Dit kan dus ook een project zijn dat door de waterschappen wordt gefinancierd, zoals de praktijkproef aansluiten op het DSO.)
15. Kassiers-functie	4. Bedrijfs-functies	NDFF	De Nationale Databank Flora en Fauna (NDFF) bevat gegevens over de verspreiding van planten- en diersoorten in Nederland. De database wordt beheerd door de provincies, maar ook andere organisaties, zoals de waterschappen, kunnen erover beschikken en eigen waarnemingen uploaden. Dankzij die informatie van verschillende partijen is het mogelijk de ecologische doelstellingen in het kader van de Kaderrichtlijn Water te halen. HWH beheert namens de waterschappen het contract dat toegang geeft tot de NDFF.
15. Kassiers-functie	5. Diensten	(GVOP) DROP	De Gemeenschappelijke Voorziening Officiële Publicaties (GVOP) bepaalt dat de waterschappen alle officiële publicaties, inclusief versiebeheer, digitaal moeten publiceren. Het Kennis- en exploitatiecentrum Officiële Overheids Publicaties (KOOP) levert daarvoor de voorziening. HWH verzorgt voor deze voorziening het functionele beheer en het contractmanagement. Samen met de Unie van Waterschappen neemt HWH deel aan het gebruikersoverleg.