

MEMO

Onderwerp:	Ons Kenmerk:
CB.54-Me F&F Soortgericht onderzoek van te slopen gebouwen Heel en Beesel	CB.54.001
Opgesteld door:	Versie
Wouter van Overmeire	2
Van:	Datum:
Hans Hollander	16-09-2019
Aan:	Kopiën aan:
Tonno de Boer, Martijn van Houten, Margo Sloot, Tim Puts, Martina Wildenburg	Joost Veltmaat

Aanleiding

In het kader van het hoogwaterbeschermingsplan (vervolg: HWBP) is onderzoek uitgevoerd naar te slopen objecten gelegen langs het toekomstige dijktraject in Beesel en Heel. Hierbij zijn alleen de objecten onderzocht die in potentie geschikt zijn voor gebouw bewonende beschermde soorten en die op de nominatie staan voor sloop. Op 20 maart 2019 is een quickscan opgeleverd ten aanzien van deze objecten. Dit memo betreft het vervolg hierop, soortgericht onderzoek aan drie objecten waarin mogelijk jaarrond beschermde verblijfplaatsen aanwezig zijn.

Het gaat per deelgebied om de volgende objecten:

Beesel (figuur 1):

Potentieel geschikte objecten die worden gesloopt (nummering in figuur 1):

- Hutje (B1)
- Schuurtje (B2)
- Duiker (B3)

Heel (figuur 2):

Potentieel geschikte objecten die worden gesloopt (nummering in figuur 2):

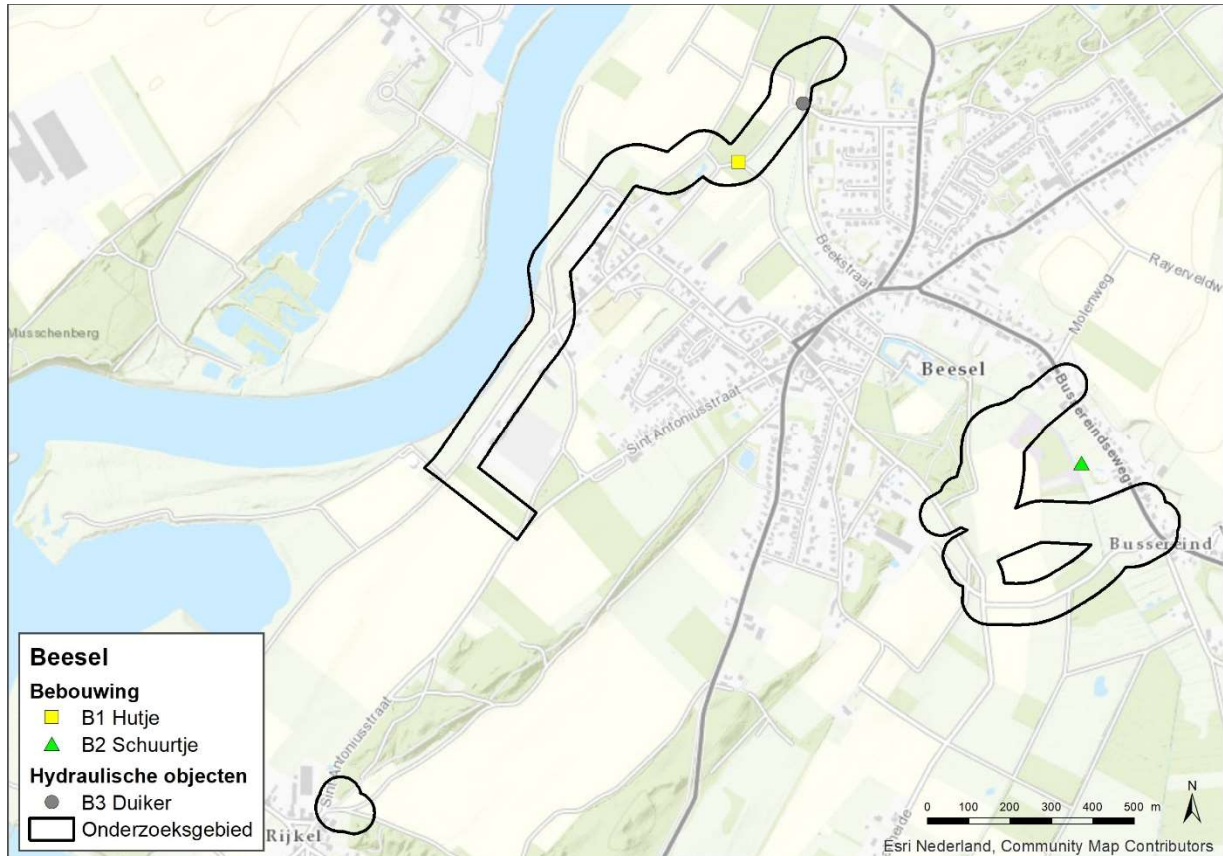
- ongefundeerde gebouwen oost en west (H1 en H3)
- tussen deze gebouwen staat een houten hok (1,5 m³) (H2)
- bruggen over de Sleybeek (B4 en B5)
- duikers, stuw en kunstwerk Panheelderbeek (ongenummerd)

Onderzoeksmethode quickscan

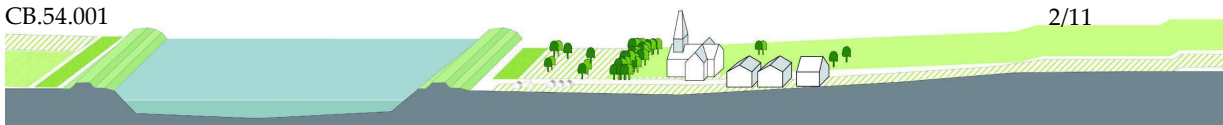
Met een quickscan zijn de te slopen objecten die in potentie geschikt zijn voor gebouw bewonende beschermde soorten onderzocht op sporen van gierzwaluw, huismus, steenmarter en vleermuizen.

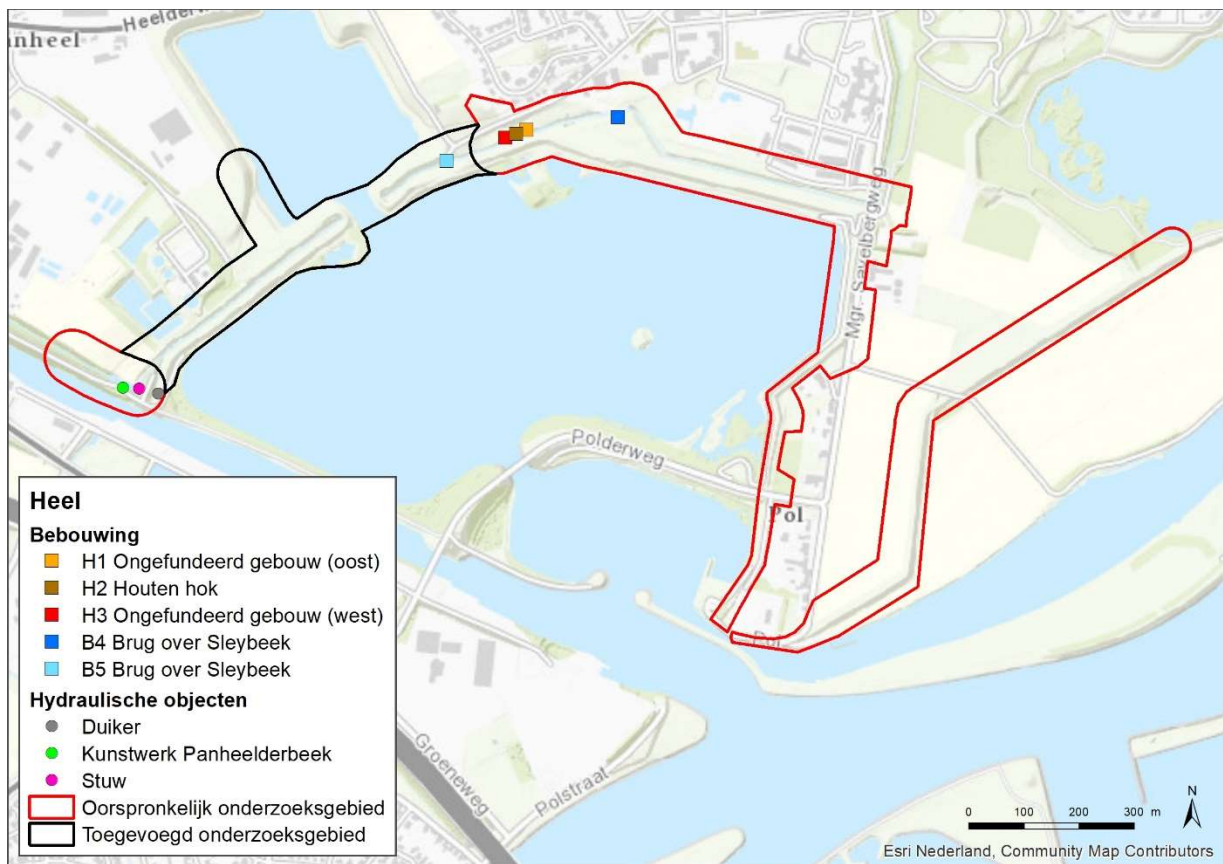


Daarbij zijn de objecten van buiten beoordeeld op toegankelijkheid voor deze soorten en op sporen. Indien mogelijk is het object tevens aan de binnenzijde onderzocht op sporen. Het onderzoek heeft plaatsgevonden op 8 maart 2019 van 08:30 tot 12:00 uur. De weersomstandigheden waren half bewolkt bij een temperatuur van 8°C. In de volgende paragraaf is per object het resultaat van het onderzoek weergegeven en is aangegeven of het object tevens van de binnenzijde is onderzocht.



Figuur 1. Te slopen objecten Beesel (nummering zie tekst).





Figuur 2. Te slopen objecten Heel (nummering zie tekst).

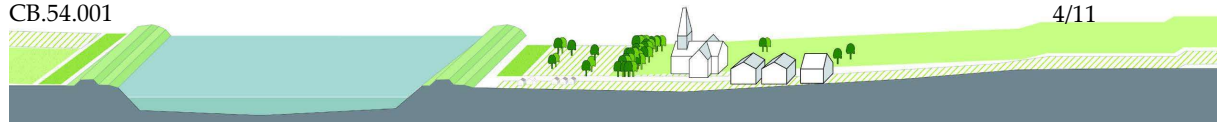


Resultaten quickscan

De resultaten van het veldbezoek zijn voor Beesel weergegeven in tabel 1 en voor Heel in tabel 2. De overige in de figuur aangegeven objecten zijn ongeschikt en niet opgenomen in beide tabellen.

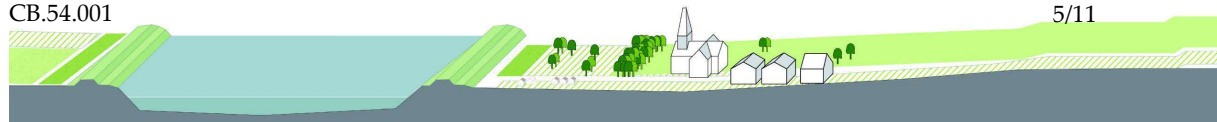
Tabel 1. Resultaten onderzocht objecten in Beesel.

Object	Onderzoek binnen	Resultaat	Opmerkingen	Vervolg
B1 Hutje	Ja	Gesloten houten hut met materialen. Toegankelijk door meerdere openingen voor steenmarter (geen sporen), vleermuizen (uitwerpselen dwergvleermuis <i>spec.</i> op meerdere plaatsen) en vogels (sporen). Geen sporen van jaarrond beschermde nesten van gierzwaluw of huismus.	Waarnemingen van marterachtigen en vleermuizen door eigenaar.	Ja
B2 Schuurtje	Ja	Open houten stal voor pony's. Niet geschikt voor gierzwaluw (te laag), huismus (geen nestplaats), steenmarter (geen schuilplaats) en vleermuizen (te open).	-	Nee
B3 Duiker	n.v.t.	Geen openingen aanwezig en niet geschikt als verblijfplaats voor gebouw bewonende beschermde soorten.	-	Nee



Tabel 2. Resultaten onderzocht objecten in Heel.

Object	Onderzoek binnen	Resultaat	Opmerkingen	Vervolg
H1 Ongefundeerd gebouw (oost)	Nee	Open houten stal voor pony's. Niet geschikt voor gierzwaluw (te laag), huismus (geen nestplaats), steenmarter (geen schuilplaats) en vleermuizen (te open).	Moeilijk bereikbaar, onderzocht van afstand met verrekijker	Nee
H2 Houten hok 1,5 m ³ (kubus- vormig)	Nee	Tussen ongefundeerd gebouw oost en west: opslag met mogelijk invlieggat uil. Vervolgonderzoek nodig voor vleermuis in combi met andere.	Op grond van afgerond veldonderzoek uilen kan nestplaats uilen worden uitgesloten.	Ja
H3 Ongefundeerd gebouw (west)	Deels door raam	Gesloten houten hut voor opslag spullen. Niet geschikt voor gierzwaluw (te laag) en huismus (ontbreken nestplaats). Toegankelijk voor steenmarter (geen sporen) en vleermuizen (uitwerpselen vleermuis aan de buitenkant onder opening).	Binnen hing een kommetje dat geschikt lijkt voor boerenzwaluw (geen nestmateriaal huismus). Aan buitenzijde hingen twee vogelnestkasten. Huismus in woning aan overkant van de straat. Waarneming van vleermuizen door eigenaar.	Ja
B4 en B5 Bruggen over Sleybeek	n.v.t.	Geheel open aan de onderzijde waardoor het niet geschikt is als verblijfplaats voor gebouw bewonende beschermde soorten.	-	Nee
Duikers, stuw en kunstwerk (ongenummerd)	n.v.t.	Geen openingen aanwezig en niet geschikt als verblijfplaats voor gebouw bewonende beschermde soorten.	-	Nee



Conclusie en vervolgstappen quickscan

Voor drie objecten is het voorkomen van beschermde diersoorten niet op voorhand uit te sluiten:

1. Beesel – B1 'hutje': steenmarter en vleermuizen.
2. Heel – H3 'ongefundeerd gebouw west': steenmarter, vleermuizen.
3. Heel – H2 'houten hok 1,5 m³ (kubus-vormig)': uilen, vleermuizen.

Voor de beide eerste objecten kan gebruik door steenmarter niet worden uitgesloten. Er zijn echter rond beide objecten voldoende andere geschikte verblijfplaatsen voor de soort in de omgeving. Bij het veldbezoek zijn bij beide objecten géén sporen aangetroffen (latrines, prooi-resten, slaapplekken). Beide zijn derhalve geen vaste rust- of verblijfplaatsen, maar zijn potentieel wel geschikt. Om te voorkomen dat in deze objecten zich alsnog een steenmarter vestigt is het advies de openingen waardoor steenmarter naar binnen kan (zowel langs de grond als hoger indien klimmend bereikbaar) hermetisch af te sluiten. Dit geldt dus niet voor de kleinere openingen waardoor uilen of vleermuizen naar binnen kunnen.

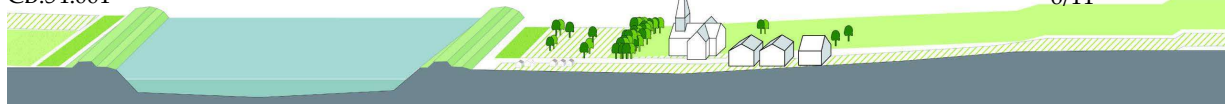
Voor de drie aangegeven objecten is enkel vervolgonderzoek naar vleermuizen noodzakelijk, mede gezien de aangetroffen sporen (uitwerpselen). Dit soortgericht onderzoek bestaat uit vijf bezoeken volgens het Vleermuisprotocol 2017: 3 in voorjaar, 2 in najaar, om aanwezigheid jaarrond beschermde verblijfplaatsen uit te sluiten. Dit onderzoek kan tot de volgende conclusies leiden:

- Er zijn géén vleermuizen / jaarrond beschermde verblijfplaatsen aanwezig: object kan dan pas gesloopt worden.
- Er zijn vleermuizen / jaarrond beschermde verblijfplaatsen aanwezig: er dient voor sloop compensatie plaats te vinden, vastgelegd in een compensatieplan, op grond waarvan ontheffing Wet natuurbescherming dient te worden aangevraagd en verkregen voordat sloop plaats kan vinden.

Rapportage van het uit te voeren jaarrond vleermuisonderzoek vindt plaats eind september/begin oktober 2019.

Samenvatting vervolgstappen:

- Uitvoeren jaarrond vleermuisonderzoek 3 objecten t/m september 2019.
- Ontoegankelijk maken 2 objecten voor steenmarter (maar niet voor vleermuizen): z.s.m.
- Overige onderzochte objecten kunnen vanuit oogpunt Wnb worden gesloopt, waarbij ecologische begeleiding wordt geadviseerd inclusief laatste controle voor sloop om te voorkomen dat individuen van eventueel aanwezige beschermde soorten worden verstoord of gedood.



Methode soortgericht onderzoek 3 objecten Heel en Beesel

M.b.t. de drie objecten is vleermuisonderzoek uitgevoerd van 15 mei t/m 15 juli 2019, met als doel de aanwezigheid van zomer- en kraamverblijven vast te stellen. In augustus en september 2019 worden nog twee bezoeken uitgevoerd met als doel de aanwezigheid van paarverblijven vast te stellen. De bezoeken zijn uitgevoerd op basis van het Vleermuisprotocol 2017, door Wouter van Overmeire, ecooloog van Arcadis. De voorjaarsbezoeken zijn in principe gepland tussen zonsondergang en twee uur daarna (2 maal) en zonsopkomst en twee uur daarvoor (eenmaal). Tabel 3 geeft het bezoekschema met informatie over de bezoektijden en weersomstandigheden.

Naast de aanwezigheid van vleermuizen, is tijdens de veldbezoeken ook onderzocht of er (sporen van) andere beschermde diersoorten in en rond de objecten aanwezig waren.

Tabel 3. Bezoekdata, -tijden en weersomstandigheden soortgericht onderzoek vleermuizen 2019.

Locatie	Datum	Tijden	Weer
Heel H2 en H3	16 mei 2019	21:30-23:10	Bewolkt, 1-2 bft, 12 graden, regen aan het einde
Beesel B1	17 mei 2019	21:30-23:10	Bewolkt, 0-1 bft, 10 graden, regen aan het einde
Heel H2 en H3	13 juni 2019	03:20-05:05	Helder, 3 bft, 11 graden
Beesel B1*	25 juni 2019	03.20-05.20	23 graden, 0-1 bft en sluierbewolking
Heel H2 en H3	1 juli 2019	21:55-23:55	18 graden, 2-3 bft, onbewolkt
Beesel B1	2 juli 2019	21:55-23:55	16 graden, 1 bft, onbewolkt
Heel H2 en H3	15 augustus 2019	21:45-23:45	17 graden, 2-3 bft, licht bewolkt
Beesel B1	16 augustus 2019	21:30-23:45	20 graden, 2 bft, licht bewolkt
Heel H2 en H3	12 september 2019	21:00-23:00	20 graden, 2-3 bft, onbewolkt
Beesel B1	13 september 2019	21:00-23:00	16 graden, 0-1 bft, onbewolkt

*Was eerder gepland 14 juni 2019, niet uitgevoerd vanwege slechte weersomstandigheden.

Resultaten soortgericht onderzoek 3 objecten Heel en Beesel

Heel H2 en H3

Tijdens de voorjaarsbezoeken (2x ochtend, 1x avond) zijn bij het object géén in- of uitvliegende dieren waargenomen. Dit geldt ook voor de najaarsbezoeken (2x avond), waarbij tevens geen paarverblijven zijn vastgesteld.

Rond de objecten zijn foeragerende en overvliegende gewone dwergvleermuizen waargenomen, die geen binding hadden met deze objecten. Daarnaast zijn ruige dwergvleermuizen, één grootoorvleermuis *spec.*, laatvliegers en (op grote afstand) één rosse vleermuis rond het object gehoord. Ook deze dieren hadden geen binding met beide objecten. Op 12 september 2019 werden in de aangrenzende woonwijk wel veel baltsende gewone dwergvleermuizen waargenomen.

Beesel B1

Tijdens de voorjaarsbezoeken (2x ochtend, 1x avond) zijn bij het object géén in- of uitvliegende dieren waargenomen. Dit geldt ook voor de avondbezoeken (2x avond), waarbij tevens geen paarverblijven zijn vastgesteld. Op 50 meter afstand van het object zijn op 13 september 2019 wel paargeluiden gehoord van gewone dwergvleermuis, maar het betreffende dier had geen binding met het onderzochte object.



Rond het object zijn foeragerende en overvliegende gewone dwergvleermuizen en laatvliegers waargenomen, die geen binding hadden met deze objecten. Tevens één waarneming van een grootoorvleermuis *spec.*

Het object ligt onder een essentiële vliegroute. Naast het object ligt een klein bosje en langs de zandwegen er naar toe staan enkele bomen. De laatvliegers kwamen over deze structuren aanvliegen.

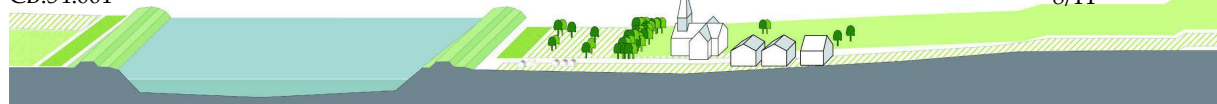
Andere soorten dan vleermuizen

Bij geen van de onderzochte objecten zijn op enig bezoek andere beschermde soorten waargenomen (gezien of gehoord). Ook zijn geen sporen op of rond de objecten gevonden (latrines, overige uitwerpselen, braakballen, meststrepen, prenten, prooiresten). Aanwezigheid van steenmarter, uilen en andere (jaarrond) beschermde soorten in de objecten is derhalve uitgesloten. Op 13 september 2019 werden in Beesel wel op grote afstand (honderden meters) van het object roepende steenuilen gehoord (niet nader onderzocht).

Conclusie

Tijdens de voorjaarsbezoeken zijn bij géén van de drie onderzochte objecten in- of uitvliegende vleermuizen vastgesteld. De drie objecten bevatten derhalve géén jaarrond beschermde zomer- of kraamverblijven van vleermuizen.

Tijdens de najaarsbezoeken zijn bij géén van de drie onderzochte objecten baltsende vleermuizen vastgesteld. De drie objecten bevatten derhalve ook geen paarverblijfplaatsen van vleermuizen. Aanwijzingen voor gebruik van de objecten door andere beschermde diersoorten (steenmarter, uilen) zijn er op grond van het uitgevoerde onderzoek niet.



Bijlage 1. Foto's te slopen objecten Heel en Beesel



Ongefundeerd gebouw (west)

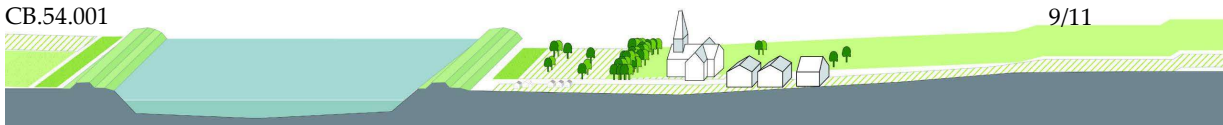
Vleermuisuitwerpsel op locatie



Ongefundeerd gebouw (oost)



Hutje tussen twee ongefundeerde gebouwen in





Brug over sleybeek (west)



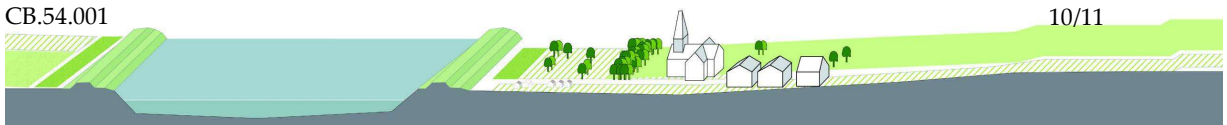
Brug over Sleybeek (oost)



Kunstwerk panheelderbeek/stuw/duiker



Ingang sifon sleybeek





Hutje Beesel



Vleermuis uitwerpselen



Schuurtje Achterdeur 5



Duiker Beesel

