



leiderdorp



Registratienummer: Z/20/096752/189574

VERKEERSBESLUIT VOOR HET AANWIJZEN VAN 4 PARKEERPLAATSEN VOOR HET OPLADEN VAN ELEKTRISCHE VOERTUIGEN OP NOORDERSCHANS TER HOOGTE VAN PERCEELNUMMER 14 TE LEIDERDORP

Het college van burgemeester en wethouders van de gemeente Leiderdorp,
Namens deze, de medewerker verkeer.

Inleiding:

Het college van burgemeester en wethouders van de gemeente Leiderdorp neemt een verkeersbesluit voor het aanwijzen van 4 parkeerplaatsen voor het opladen van elektrische voertuigen. Aanleiding is een aanvraag op Noorderschans in Leiderdorp ter hoogte van perceelnummer 14 om twee oplaadpunten met vier parkeerplekken voor het opladen van elektrische voertuigen te realiseren. Deze aanvraag is getoetst aan de criteria zoals omschreven in de beleidsregels en hieruit is gebleken dat de aanvraag aan deze criteria voldoet. Om ervoor te zorgen dat het laadpunten gebruikt kunnen worden voor het opladen van elektrische voertuigen, is de gemeente voornemens om bebording te plaatsen die aangeeft dat de nabijgelegen parkeerplaatsen alleen gebruikt mogen worden voor het opladen van elektrische voertuigen.

Overweging:

De aanschaf en het gebruik van elektrische voertuigen in Nederland neemt toe, wat resulteert in een toenemende vraag naar oplaadfaciliteiten voor elektrische voertuigen. Binnen de gemeente Leiderdorp worden aanvragen voor oplaadpunten voor elektrische voertuigen getoetst aan de beleidsregels die op 10 maart 2017 zijn vastgesteld door het college van Burgemeester en Wethouders van de gemeente Leiderdorp. Deze beleidsregels hebben tot doel om de oplaadpunten op weloverwogen locaties te plaatsen. De belangrijkste hiervan zijn:

- het oplaadpunt staan niet direct voor een woning (wanneer aan een woonstraat slechts aan één zijde woningen staan is het mogelijk om aan de andere zijde van de woonstraat (de zijde waar geen woningen staan) een oplaadpaal te plaatsen.)
- de locatie is goed vindbaar en zichtbaar;
- het is aannemelijk dat het betreffende laadpunt door meerdere gebruikers gedeeld kan worden (iedereen met een elektrische auto mag er gebruik van maken, het oplaadpunt in kwestie is en blijft immers een openbare voorziening);

GEMEENTEHUIS
WILLEM-ALEXANDERLAAN 1
2351 DZ LEIDERDORP

POSTBUS 35
2350 AA LEIDERDORP

071 54 58 500
INFO@LEIDERDORP.NL
WWW.LEIDERDORP.NL



leiderdorp

- het oplaadpunt wordt gerealiseerd bij een bestaand parkeervak/ bestaande parkeervakken in eigendom van de gemeente Leiderdorp;
- de oplaadpaal en/of andere oplaadinfrastructuur kan worden voorzien van twee of meer aansluitpunten en er kunnen – eventueel op termijn – twee of meer parkeerplaatsen worden bediend;
- dat het instellen van deze maatregel niet zal leiden tot significant hogere parkeerdruk in de directe omgeving van het oplaadpunt, aangezien de bestuurder(s) die van de oplaadpunten gebruik gaan maken in de huidige situatie reeds (de omgeving van) de betreffende straat parkeren;

Er worden 2 laadpalen geplaatst; 1 zogenaamde smoothlaadpaal (2 aansluiting met 1-fase) en 1 powerlaadpaal (1 aansluiting met 1-fase en 1 aansluiting met 3-fase laden). Bij de aansluiting met 3 fase laden kan een auto sneller worden opgeladen dan bij een 1-fase aansluiting.

Volgens het beleid dient er per aansluiting (stekker) een parkeervak te worden gereserveerd voor het opladen van elektrische voertuigen. In dit geval zouden er dus 4 parkeervakken gereserveerd moeten worden.

Op dit moment zal er maar 1 parkeervak per aansluiting (stekker) worden aangewezen, omdat gezien de huidige vraag naar oplaadpunten het nog niet logisch is om vier parkeervakken te reserveren. Daarom wordt het aantal parkeervakken gereserveerd voor het opladen van elektrische voertuigen nu beperkt tot twee parkeerplaatsen. Het aantal vakken wordt in de toekomst uitgebreid met nog twee parkeervakken als daar voldoende vraag voor is. Op deze wijze wordt rekening gehouden met de hoge parkeerdruk in de huidige situatie.

Wettelijke grondslag

Het besluit is gebaseerd op:

- de Wegenverkeerswet 1994 (WVW 1994);
- het Reglement verkeersregels en verkeerstekens 1990 (RVV 1990);
- het Besluit administratieve bepalingen inzake het wegverkeer (BABW);
- dat er overeenkomstig artikel 24 van het Besluit Administratieve Bepalingen inzake het Wegverkeer (BABW) overleg is gevoerd met de verkeersadviseur van de politie. Deze heeft een positief advies uitgebracht.

Bevoegdheid

- dat het college van burgemeester en wethouders van de gemeente Leiderdorp, overeenkomstig artikel 18, lid 1 onder d van de WVW 1994, het bevoegd gezag is voor het nemen van dit verkeersbesluit en dat deze bevoegdheid op grond van het mandaatbesluit van 21 juni 2010 is gemandateerd aan het hoofd van de afdeling Beleid en op 29 januari 2013 gemandateerd aan de coördinator cluster Ruimte van de afdeling Beleid en de medewerkers Verkeer;

BESLUIT

1. Op dit moment twee parkeerplaatsen op Noorderschans ter hoogte van perceelnummer 14 aan te wijzen als parkeerplaats voor alleen het opladen van elektrische voertuigen, conform bijgaande tekening;
2. Deze verkeersmaatregel kenbaar te maken aan de weggebruiker door middel van het plaatsen van bord E4 uit bijlage 1 van het Reglement verkeersregels en verkeerstekens 1990 voorzien van een onderbord met daarop de tekst 'alleen opladen elektrische voertuigen' alsmede onderbord OB504 – pijlen schuin links/rechts wijzend.

GEMEENTEHUIS
WILLEM-ALEXANDERLAAN 1
2351 DZ LEIDERDORP

POSTBUS 35
2350 AA LEIDERDORP

071 54 58 500
INFO@LEIDERDORP.NL
WWW.LEIDERDORP.NL

3. Om dit besluit bij eerste mogelijkheid op de gebruikelijke wijze te publiceren in de Staatscourant en in het Leiderdorps Weekblad;
4. Om dit besluit gedurende een periode van 6 weken, conform de Awb-procedure, ingaande vanaf publicatie in de Staatscourant, ter inzage te leggen bij de balie van het gemeentehuis van Leiderdorp.

Burgemeester en Wethouders van Leiderdorp,
Namens dezen,



R. Verhoeven
Beleidsmedewerker verkeer

Datum: 1 april 2020

Als u het niet eens bent met dit besluit dan kunt u op grond van de Algemene wet bestuursrecht binnen zes weken na de dag van publicatie in de Staatscourant van dit besluit een bezwaarschrift indienen bij het College van burgemeester en wethouders van Leiderdorp. Het indienen van een bezwaarschrift schort de werking van dit besluit niet op. Het bezwaarschrift moet tenminste uw naam en adres bevatten, de datum, een omschrijving van het besluit waartegen bezwaar wordt gemaakt en de gronden van het bezwaar en voorzien zijn van uw handtekening. Voorts wordt u verzocht een afschrift van het bestreden besluit mee te sturen en kenbaar te maken op welk telefoonnummer u bereikbaar bent.

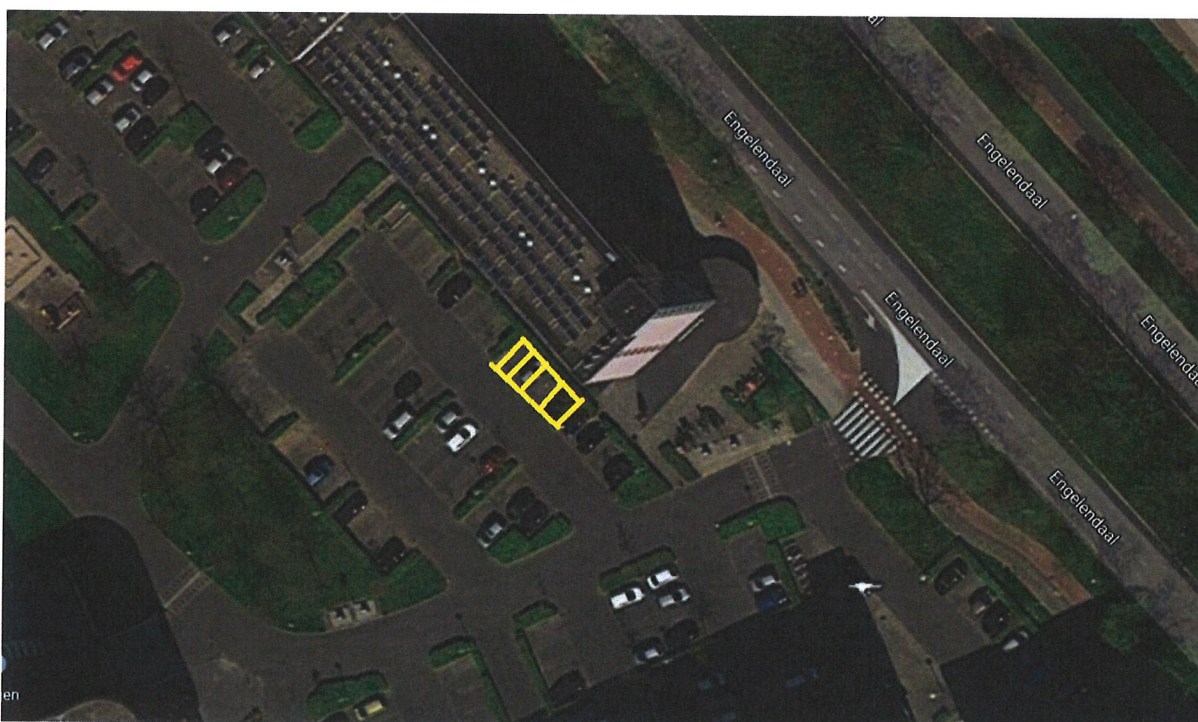
Het bezwaarschrift moet u sturen naar het College van burgemeester en wethouders van Leiderdorp, Postbus 35, 2350 AA te Leiderdorp. Desgewenst kunt u de Voorzieningenrechter van de Rechtbank, postbus 20302, 2500 EH Den Haag, om het treffen van een voorlopige voorziening verzoeken. Voor de behandeling van een dergelijk verzoek is griffierecht verschuldigd. De griffie van de rechtbank zendt u ter betaling een acceptgiro toe.

Locatie

Openbare parkeerplaatsen Noorderschans 14, 2352 DJ Leiderdorp

Inrichting

1 PARKnCHARGE laadplein met 2 oplaadpalen en 4 oplaadpunten, beide oplaadpalen in het midden van 2 gereserveerde parkeervakken (in geel op onderstaande foto).



Opmerkingen

Toelichting voorspelling:

Volgens ons GIS analysemodel heeft deze locatie doormiddel van een hexagoon (300 meter omtrek) een voorspelling van 2,5 totaal x8 auto's =20 elektrische voertuigen in 2020 en in 2025 een voorspelling van 5,8 totaal x8 auto's = 46 elektrische auto's.

