

# Samen naar milieubewuste, fijne leefomgeving

Milieubeleidsplan 2019 - 2022 - Dichtbij het leven



Gemeente Eijsden - Margraten

1 maart 2019

# VOORWOORD

Duurzaamheid, klimaat en milieu staan volop in de schijnwerpers. Nooit eerder kregen milieuthema's landelijk en wereldwijd zoveel aandacht als de laatste jaren. Dat is niet zonder reden, we worden steeds meer geconfronteerd met de consequenties van ons menselijk handelen. Perioden van wateroverlast en aanhoudende droogte wisselen elkaar af, plastic zwerfafval vervuult de omgeving en de soortenrijkdom van onze natuur staat onder druk. Om een goede woon- en leefomgeving te behouden en zelfs te verbeteren dienen we ook als gemeente stappen te ondernemen. De gemeentelijke bijdrage aan een duurzame woon- en leefomgeving worden verwoord in dit milieubeleidsplan.

## **KERNPUNTEN MILIEUBELEIDSPLAN**

We streven in Eijsden-Margraten naar een milieubewuste en fijne leefomgeving. Die fijne leefomgeving wordt voornamelijk gerealiseerd door inhoud te geven aan de klassieke milieuthema's zoals bijvoorbeeld luchtkwaliteit, geluidsoverlast en zwerfafval. De milieubewuste toekomst wordt met name gecreëerd door in te zetten op hernieuwbare energie, werken naar een klimaatbestendige gemeente en het zuinig omgaan met grondstoffen. In dit milieubeleidsplan hebben we onze milieudoelen om te komen tot een milieubewuste toekomst en een fijne leefomgeving ondergebracht in vijf centrale thema's; natuur en biodiversiteit, circulair grondstof gebruik, klimaatbestendig, transitie naar hernieuwbare energie en leefbaarheid.

## **WE DOEN HET SAMEN**

Het is niet alleen de gemeente die inhoud geeft aan de genoemde milieudoelen. We staan met zijn allen aan de lat om dit te realiseren. Van de gemeente mag wel een voorbeeldfunctie worden verwacht maar het realiseren van een duurzame en fijne leefomgeving kan alleen als we daar allemaal aan bijdragen. Dit plan is dan ook geschreven op basis van inbreng van onze inwoners en ook bij de verdere uitwerking van het plan blijven we openstaan voor deze inbreng. Zo werken we samen aan een milieubewuste toekomst en een fijne leefomgeving.

**Wiel Dreessen**  
**Wethouder Duurzaam Bouwen, Wonen en Leefomgeving**



# WAAROM DIT PLAN?

## EEN NIEUWE BESTUURSTIJL

Het bestuursakkoord 2018 - 2022 geeft ambities weer voor de komende periode. Daarbij staat duurzaamheid en participatie hoog in het vaandel van het nieuwe college. In het bestuursakkoord wordt duidelijk gesteld dat ontwikkelingen als ontgroening van buurten, behoefte aan betrokkenheid vanuit de samenleving, schaalvergroting in de agrarische sector, behoeften vanuit toerisme en vele vragen rondom duurzaamheid vragen om 'anders durven doen'.

Anders durven doen richt zich op de bestuursstijl, een zorgzame samenleving en duurzaamheid. Daarmee vormt het bestuursakkoord ook een duidelijk vertrekpunt voor een nieuw milieubeleidsplan waarin duurzaamheid centraal staat.

## WE ZITTEN IN OVERGANGSFASE

In Eijsden-Margraten, provinciaal, landelijk en zelfs mondiaal zitten we in een overgangsfase. Er vindt een wijziging plaats in ons denken. Waar we eerder veelal sectoraal keken en naar milieuthema's zoals bodem, lucht en water, worden de belangrijke thema's om voor ons een fijne leefomgeving te creëren nu met elkaar verbonden en gecombineerd. Er wordt veel meer overkoepeld gekeken naar onze leefomgeving.

Dit vergt ook een andere insteek voor het gemeentelijk milieubeleid. Waar dit in het verleden sectoraal ingestoken werd, is het in de huidige tijd belangrijk deze integraal in te steken.

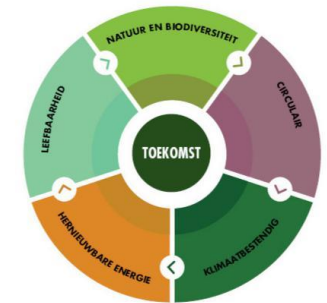
Duurzaamheid is voor velen nog een vaag begrip en men is veelal zoekende wat er mee bedoeld wordt en welke kansen het vooral biedt. We zien dat duurzaamheid op steeds meer plekken voet aan de grond krijgt. Waar voorheen de tendens heerste dat één specifieke persoon in een organisatie van duurzaamheid is, zien we dat hier een verschuiving plaatsvindt en steeds meer wordt ingezien dat duurzaamheid van ons allemaal is. Het is niet een op zichzelf staand vakgebied. Wanneer u door dit document heen leest, zult u vanzelf zien wat wij als gemeente willen doen om ervoor te zorgen dat we onze leefomgeving op niveau houden en waar mogelijk verbeteren, nu en in de toekomst.

## EEN NIEUW PLAN IS NODIG

Het vorige milieubeleidsplan is verlopen, daardoor is er behoefte aan een nieuw beleidsplan. Ook globaal en landelijk zien we problemen welke ons milieu onder druk zetten hetgeen een integraal plan nog meer noodzakelijk maakt. Deze uitdagingen zijn beschreven in het volgende hoofdstuk. Door de veranderde manier van denken welke we zojuist uitgelegd hebben en de globale en landelijke uitdagingen, is er behoefte aan een nieuw plan dat naast de bekende thema's, meer integraal kijkt naar ons milieu en het begrip 'een fijne leefomgeving' centraal stelt.

De vijf thema's welke samen voor een fijne leefomgeving zorgen en ook terugkomen in dit beleidsplan zijn: natuur en biodiversiteit, circulair: van afval naar grondstof, klimaatbestendig, transitie naar hernieuwbare energie en leefbaarheid.

Onder leefbaarheid zijn de klassieke thema's bodem, water, geluid, lucht en geur ondergebracht.



## DE AANPAK

Dit milieubeleidsplan is tot stand gekomen door het combineren van expertise van diverse disciplines binnen de gemeente. Medewerkers van verschillende afdelingen hebben hun eigen kennis ingebracht, raadsleden zijn geconsulteerd en in de kernen Eijsden, Gronsvelt, Banholt en Margraten zijn we de straat op geweest om burgers naar hun mening en beleving te vragen. Het plan geeft inzicht in wat er in de gemeente speelt en legt een gedegen basis voor het stellen van prioriteiten en het verdelen van de financiële middelen voor de komende jaren. In dit document vindt u her en der uitspraken van bewoners, ambtenaren en raadsleden terug.

## WAT KUNT U IN DIT PLAN VINDEN?

De veranderende wereld, vraagt om een vernieuwend plan waarin 'anders durven doen' centraal staat. 'Anders durven doen' betekent in deze ook dat dit plan niet op de vorige milieubeleidsplannen lijkt, maar juist een gehele vernieuwend plan is.

In het nieuwe plan staat borging en verhoging van kwaliteit van wonen, werken en recreëren centraal. Om een goed en duurzaam woon- en leefklimaat te verkrijgen, te behouden of zelfs te verbeteren is het belangrijk om onze manier van leven in evenwicht te brengen met onze natuurlijke omgeving. Dit milieubeleidsplan geeft aan hoe we de komende vier jaar aan de slag gaan om dit voor elkaar te krijgen. De titel is dan ook 'de weg naar een milieubewuste, fijne toekomst.'

In hoofdstuk 2 vindt u een schets van de mondiale uitdagingen, waarin wij vervolgens laten zien hoe deze op mondiale en nationale schaal worden aangepakt. Hoofdstuk 3 laat zien waar wij nu als gemeente staan en waar we naar toe willen. Hoofdstuk 4, 5, 6, 7 en 8 spitsen zich toe op de hoofdthema's: natuur en biodiversiteit, circulair: van afval naar grondstof, klimaatbestendig, transitie naar hernieuwbare energie en leefbaarheid. Voor planning en kosten van de diverse projecten wordt er een uitvoeringsplan opgezet, dit zal als bijlage bij de besluitvorming worden toegevoegd.



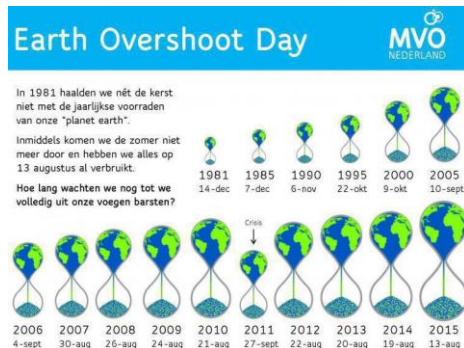
# MONDIALE UITDAGINGEN

## WELKE MONDIALE UITDAGINGEN SPELEN ER?

Mondiaal spelen er verschillende aspecten die onze aarde en ons milieu zoals we die kennen voor meerdere uitdagingen zet. Door deze problemen worden de ecologische grenzen van de aarde overschreden. Ons huidige milieu zoals wij dit kennen is aan het veranderen.

### TEVEEL GEBRUIK VAN GRONDSTOFFEN

Wereldwijd groeit onze afvalberg in een rap temp. De hoeveelheid afval die we jaarlijks weggooien is zeer groot - bijna 2 miljard ton per jaar - en blijft maar stijgen, als we niet ingrijpen stijgt dit naar 3,4 miljard ton in 2050. Maar die grondstoffen komen ook ergens vandaan. We gebruiken nu wereldwijd bijna twee keer de hoeveelheid natuurlijke grondstoffen als wat de aarde per jaar aan kan om te produceren. Dit is te zien aan de wereldbollen rechts. In 1981 werd aan het einde van het jaar pas de jaarlijkse hoeveelheid bereikt, maar in 2015 had-



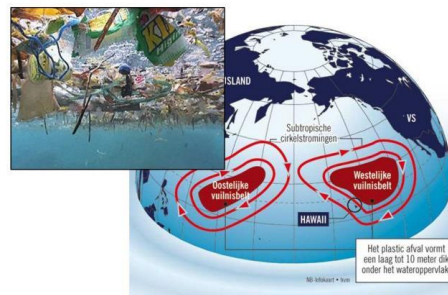
den we al op 13 augustus de hoeveelheid grondstoffen verbruikt welke de aarde in een heel jaar kan produceren. Zo putten we de aarde uit. Om in de toekomst in grondstoffen te blijven voorzien, moeten we hier anders mee omgaan. Samen werken richting een circulaire economie met een transitie van afval naar grondstof.

### VERVUILING VAN DE LEEFOMGEVING

Om ons heen zien we verschillende vormen van vervuiling welke onze leefomgeving aantasten. Een voorbeeld welke we wereldwijd zien en welke wereldwijd effect heeft is de plastic soep. Deze lichten we nader toe.

We produceren jaarlijks 311 miljoen ton nieuw plastic. De oceanen beslaan 72% van het aardoppervlak en zijn onze voornaamste zuurstofleveranciers. Toch komt jaarlijks zo'n 5 miljoen ton plastic in de zee terecht. Dit komt van afval wat we op straat weggooien, visnetten die achterblijven, maar ook door het wassen van synthese-

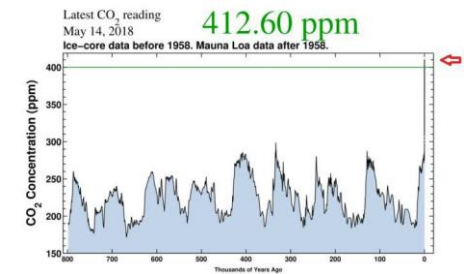
### Stort in de Stille ocean !



tische kleding of door je tanden te poetsen. Al deze verschillende soorten plastic vormen samen in de zeeën en oceanen de plasticsoep. Veel dieren raken bekneld of verstikt in het plastic. Maar in de zee valt groot plastic ook uit elkaar in kleine stukjes, dit leidt tot ernstige verontreiniging. Ook nemen plastic deeltjes onderweg naar de zee allerlei giftige stoffen op uit roeien en vervuilde gebieden waar ze doorheen komen, waardoor het als het ware een soort giftige bommetjes worden. Allerlei dieren die in of van de zee leven zien de plasticsoep voor voedsel aan. Hiermee dringt het vaak giftige afval onze voedselketen binnen. Ons voedsel uit zee blijkt verontrustend veel gif te bevatten. En dit terwijl voor meer dan de helft van de wereldbevolking is de oceaan de voornaamste voedselbron.

### GEBRUIK FOSSIELE BRANDSTOFFEN

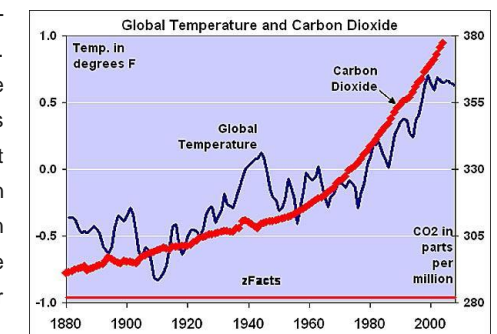
Het grootste deel van de energie die huishoudens gebruiken voor stroom, verwarming en vervoer is afkomstig uit fossiele bronnen. Bij de verbranding van deze fossiele brandstoffen neemt de hoeveelheid CO2 in de atmosfeer toe. CO2 zorgt voor de opwarming van de aarde. Het opwarmen van de aarde heeft als gevolg dat het klimaat sneller verandert en leefomgevingen worden verstoord. Het CO2 gehalte in de lucht wisselt door het bestaan van de aarde



heen, maar is nog nooit zo hoog geweest als nu. Bovendien is de snelheid van toename nog nooit zo snel geweest. Onze flora en fauna hebben door deze snelle veranderingen niet de tijd om zich goed aan te passen. We moeten daarom de overstap maken van fossiele energiebronnen naar hernieuwbare energiebronnen.

### KLIMAATVERANDERING

Het klimaat verandert. Dat merken we nu al, de verwachting is dat de effecten in de toekomst toenemen. Het wordt warmer, het regent vaker en harder en de droge periodes nemen toe. De zeespiegel stijgt en er is een toename in de intensiteit van onweer en hagel. Dat is niet alles. De effecten van klimaatverandering zijn breder dan deze directe overlasten. Zo ondervinden bijvoorbeeld ook de volksgezondheid, de energievoorziening, infrastructuur, landbouw en natuur gevolgen van een veranderend klimaat. Naast

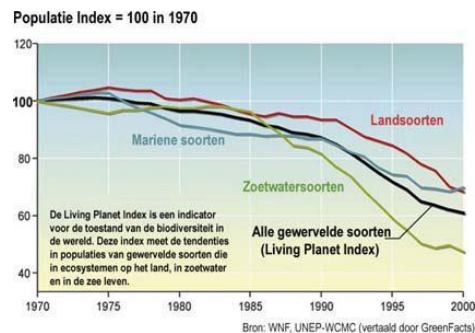


het minimaliseren van de opwarming is het daarom van belang ons aan te passen aan de veranderende omstandigheden.

### AFNAME BIODIVERSITEIT EN NATUUR

De afname van biodiversiteit komt per werelddeel door verschillende oorzaken, zoals veranderd grondgebruik, habitatfragmentatie, invasieve planten- en diersoorten, overbevolking en milieuvuiling. In Europa zijn areaal gerelateerde biodiversiteitsverliezen dominant veroorzaakt door vermesting, klimaatverandering en versnippering. Ook in Nederland heeft de ontginning van natuur, de intensieve agrarische productie en verstedelijking tot een verlies van meer dan 50% van de populatieomvang van soorten geleid.

Het verlies aan biodiversiteit is niet alleen slecht voor natuur en ecosystemendiensten, maar ook voor het welzijn van de mens aangezien het de voedselzekerheid aantast.



## HOE GAAN WE MET DEZE UITDAGINGEN OM?

Voor deze mondiale uitdagingen staat iedereen wereldwijd aan de lat om deze samen aan te pakken. Zo heeft de Europese Unie, maar ook de Nederlandse overheid kaders, richtlijnen en doelstellingen opgesteld voor elk van deze thema's. Aan de benoemde Europese en Nederlandse kaders dienen èn willen ook wij ons houden. De mondiale uitdagingen zijn vertaald naar oplossingen en bijbehorende kaders en zijn visueel weergegeven in de afbeelding op de volgende pagina.

### RICHTING EEN FIJN WOON- EN LEEFKLIJMAAT

Door deze oplossingen willen wij een fijn woon- en leefklimaat behouden of zelfs verbeteren. De benoemde thema's in de oplossingen zijn ook de thema's welke aan de basis staan voor dit beleid.

### INTRODUCTIE DUURZAAMHEIDSWIEL

Om u in dit nieuwe beleidsplan stap voor stap mee te nemen in hoe wij naar deze fijne woon- en leefomgeving willen komen hebben wij het duurzaamheidswiel ontwikkeld. Dit wiel rolt door het plan en neemt u stap voor stap mee langs de Europese en nationale kaders, naar onze eigen huidige kaders en naar onze beoogde bijdrage.



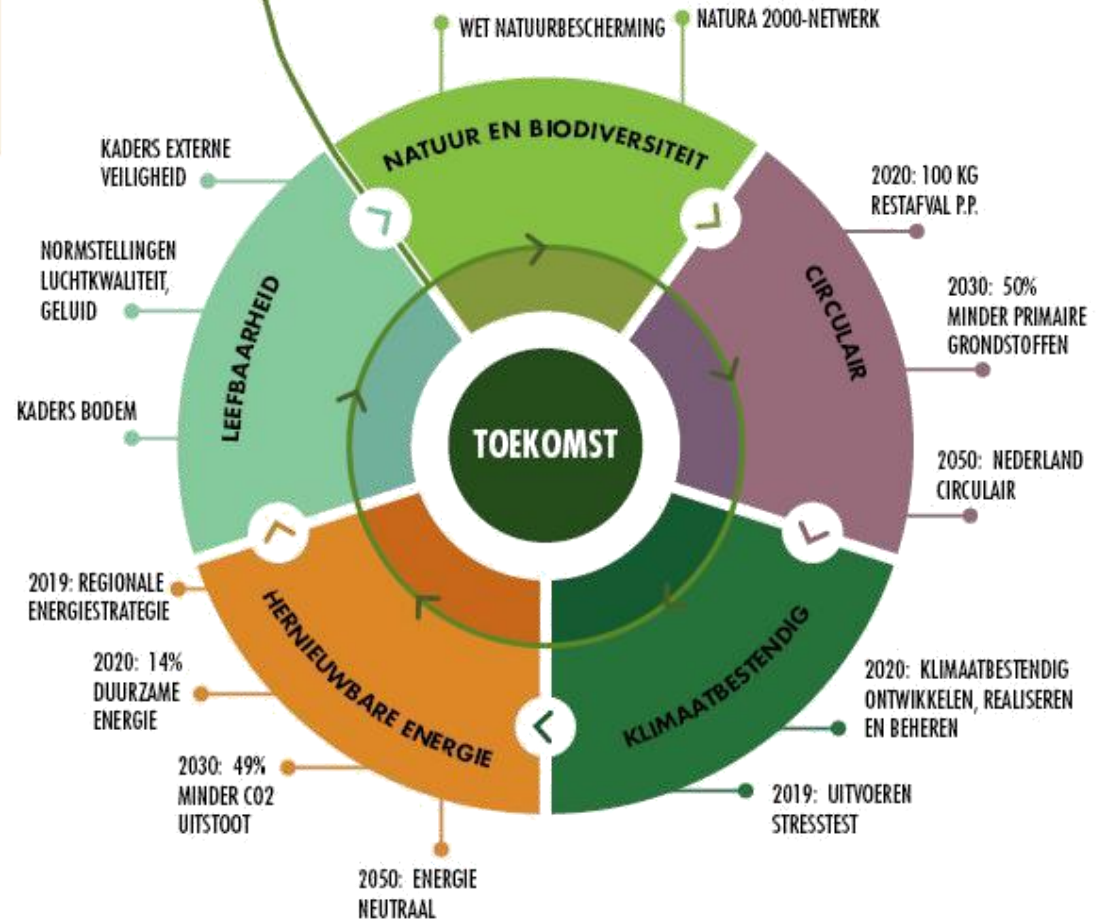
## MONDIALE UITDAGINGEN

- Te veel gebruik van grondstoffen
- Vervuiling van de leefomgeving
- Gebruik fossiele brandstoffen
- Klimaatverandering
- Afname natuur en biodiversiteit

## OPLOSSINGEN

- Circulair: van afval naar grondstof
- Leefbaarheid: duurzaam woon- en leefmilieu
- Transitie naar hernieuwbare energie
- Klimaatbestendig
- Natuurinclusief en biodiversiteit versterken

## EUROPESE EN NATIONALE KADERS



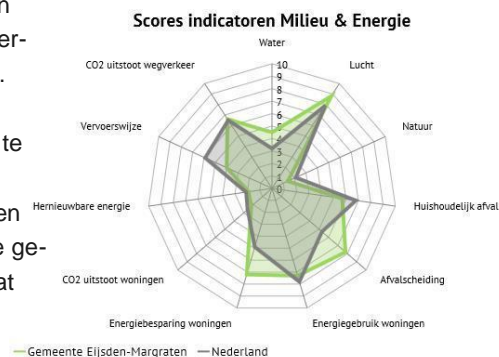


# WAAR STAAN WE NU EN WAAR WILLEN WE NAAR TOE?

## IN VERGELIJKING MET...

Ook al kijken we liever naar onszelf in plaats van vergelijken met andere gemeentes, een benchmark is toch handig om ons inzicht te geven in waar we staan. Hoe scoort onze gemeente ten opzichte van andere gemeenten in Nederland? In onderstaande 'spinnenweb' is de benchmark volgens de GD-index (gemeentelijke duurzaamheids-index) weergegeven. De paarse lijn geeft het landelijk gemiddelde weer en de groene lijn is onze gemeente. Hoe verder de grafiek buiten de kern komt, hoe beter de score.

Uit de afbeelding blijkt dat Eijsden Margraten erg goed scoort op lucht, afvalscheiding, energiebesparing en energieverbruik woningen. Vooral op natuur, CO2 uitstoot woningen en hernieuwbare energie zijn nog flinke slagen te maken. Wel is te zien, dat wij hierin niet de enige gemeente zijn. Op vervoerswijze blijven wij iets achter ten opzichte van het nationale gemiddelde, maar bij water scoren we weer wat hoger.



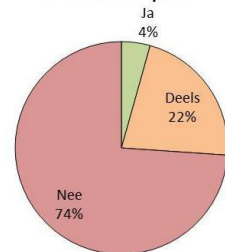
Let op: dit is slechts één benchmark. We laten ons als gemeente niet leiden door één benchmark, maar gebruiken hem wel als extra achtergrondinformatie.

## MAAR WAT VINDEN WE NU ZELF?

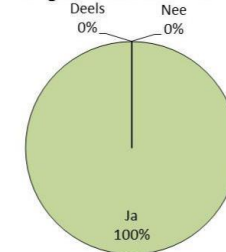
De benchmark laat zien dat we voornamelijk nog veel moeten inzetten op natuur en hernieuwbare energie. Maar zien we dat ook terug bij onze politiek en onze inwoners? Belangrijk is het immers om optimaal verbinding te maken met de kracht van de samenleving. Zij wonen, leven, werken, recreëren immers in onze gemeente. Vandaar dat wij in de derde week van januari de straat op zijn gegaan in de kernen Eijsden, Gronsveld, Noorbeek en Margraten en daar mensen bevraagd hebben.

Bijna driekwart van de inwoners is niet op de hoogte van het vorige gemeentelijke milieubeleidsplan. Ondanks dat ze hier niets vanaf weten, betekent niet dat ze het niet belangrijk vinden dat wij als gemeente hiermee aan de slag gaan. Sterker nog, iedereen heeft aangegeven het belangrijk te vinden dat onze gemeente actief bezig is op het gebied van milieubeleid.

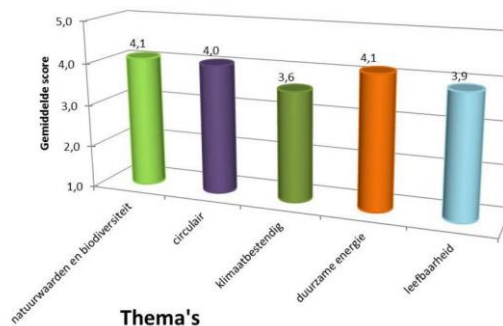
Bent u zich bewust van het bestaan van het huidige milieubeleidsplan?



Vindt u dat er een rol is weggelegd voor de gemeente op het gebied van milieubeleid?



Iedereen mocht de thema's in dit beleidsplan scoren op een schaal van één tot vijf, waarvan vijf het meest belangrijke is voor hem of haar. Hieruit zijn de gemiddelde scores uitgekomen zoals weergegeven in de volgende diagrammen. Zoals u kunt zien worden ze allen als redelijk belangrijk gezien, waarbij het maximale verschil in score 0,5 is.



Vanuit de gesprekken zijn de volgende conclusies te trekken voor de nieuwe duurzaamheidsthema's:

### BEHOUD EN KWALITEIT VAN ONZE NATUUR

In onze groene gemeente wordt de kwaliteit en behoud van natuurwaarden en biodiversiteit als heel belangrijk ervaren en scoort daarmee ook hoog. Men vindt het belangrijk hoe het groen er in de gemeente uitziet en duidt daarmee ook op het onderhoud. Biodiversiteit zelf is nog een lastiger thema.

### CIRCULAIRE ECONOMIE NOG EEN LASTIG THEMA

Circulariteit: van afval naar grondstof lijkt lastig te begrijpen, maar wordt al meer en meer beleefd.

Dit komt juist doordat de gemeente al inzet op het gescheiden afhalen van afval. De burgers vinden het fijn als het overzichtelijk is wanneer wat opgehaald wordt en werken daar dan ook graag aan mee.

### KLIMAATVERANDERING LEEFT NOG NIET ZO

De noodzaak tot het klimaatbestendig inrichten van onze gemeente wordt tot op heden nog minder gevoeld. Dit doordat het gevoel heerst dat we in een buitengebied leven en dus minder overlast zullen ervaren. Over de toename van de extremen en daarmee ook de effecten voor onze gemeente dient daarom meer gecommuniceerd te worden.

### ENERGIE IN TRANSITIEFASE

Het besef dat we anders dienen om te gaan met onze energiebronnen daagt ook al meer bij de bewoners. Het is echter nog onduidelijk hoe. In dit beleidsplan zal hier verder geen specifieke aandacht besteden worden omdat er reeds een energiebeleidsplan opgesteld is voor de komende periode.

De klassieke thema's uit het milieubeleidsplan, bodem, water, geluid, lucht en geur, zijn ondergebracht in het bredere thema 'leefbaarheid.' Op deze klassieke thema's werd heel wisselend gereageerd, terwijl de meningen over de nieuwere duurzaamheidsthema's redelijk eenduidig waren.

### LUCHTKWALITEIT HOOG OP HET LIJSTJE

Binnen de klassieke thema's worden vooral lucht en water als belangrijk bestempeld door onze inwoners. Lucht heeft de hoogste score gekregen. Dit laat zien dat onze burger hier erg mee bezig is en deels ook bezorgd is over de luchtkwaliteit, dit veelal ook gekoppeld aan de luchtvaart en fabrieken in België. Op het gebied van bodem, geluid en geur komen vooral persoonsgebonden meningen en klachten naar boven. Dit geeft voor ons aan dat het belangrijk is onze regelgeving rondom de Algemene Plaatselijke Verordeningen (APV) goed te handhaven.

## WAT HEBBEN WE AL?

### – WE ZIJN AL EEN AARDIG EIND OP WEG –

Ons doel is om onze huidige leefomgeving op niveau te houden en op enkele plekken nog te verbeteren. Maar op weg gaan naar deze milieubewuste, fijne samenleving is niet mogelijk met enkel de milieutak van onze gemeente, daarvoor zoeken we verbinding met en haken we aan bij verschillende afdelingen van onze gemeente gewenst. Samen met elkaar zorgen we immers voor een prettig milieu.

In de nevenstaande afbeelding laten we de verbanden zien tussen de verschillende afdelingen, beleidsstukken en het milieubeleidsplan van de gemeente Eijsden-Margraten. Het merendeel van de plannen en notities van de gemeente zijn hierin weergegeven. Deze lijst is echter niet sluitend en wordt steeds aangevuld.

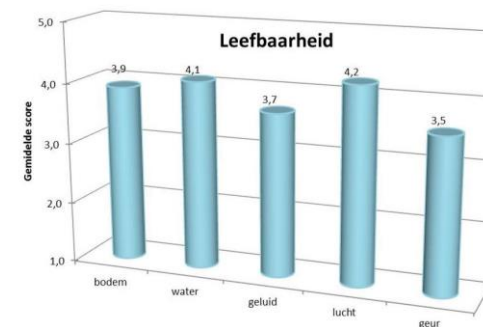
In de afbeelding is te zien dat veel van de huidige beleidsplannen en notities zich reeds toespitsen op de leefbaarheid in onze gemeente. Nieuw is om ze zo samen weer te geven.

In het thema 'leefbaarheid,' waarin de klassieke milieuthema's ondergebracht zijn, vinden we al veel beleidsstukken of visies.

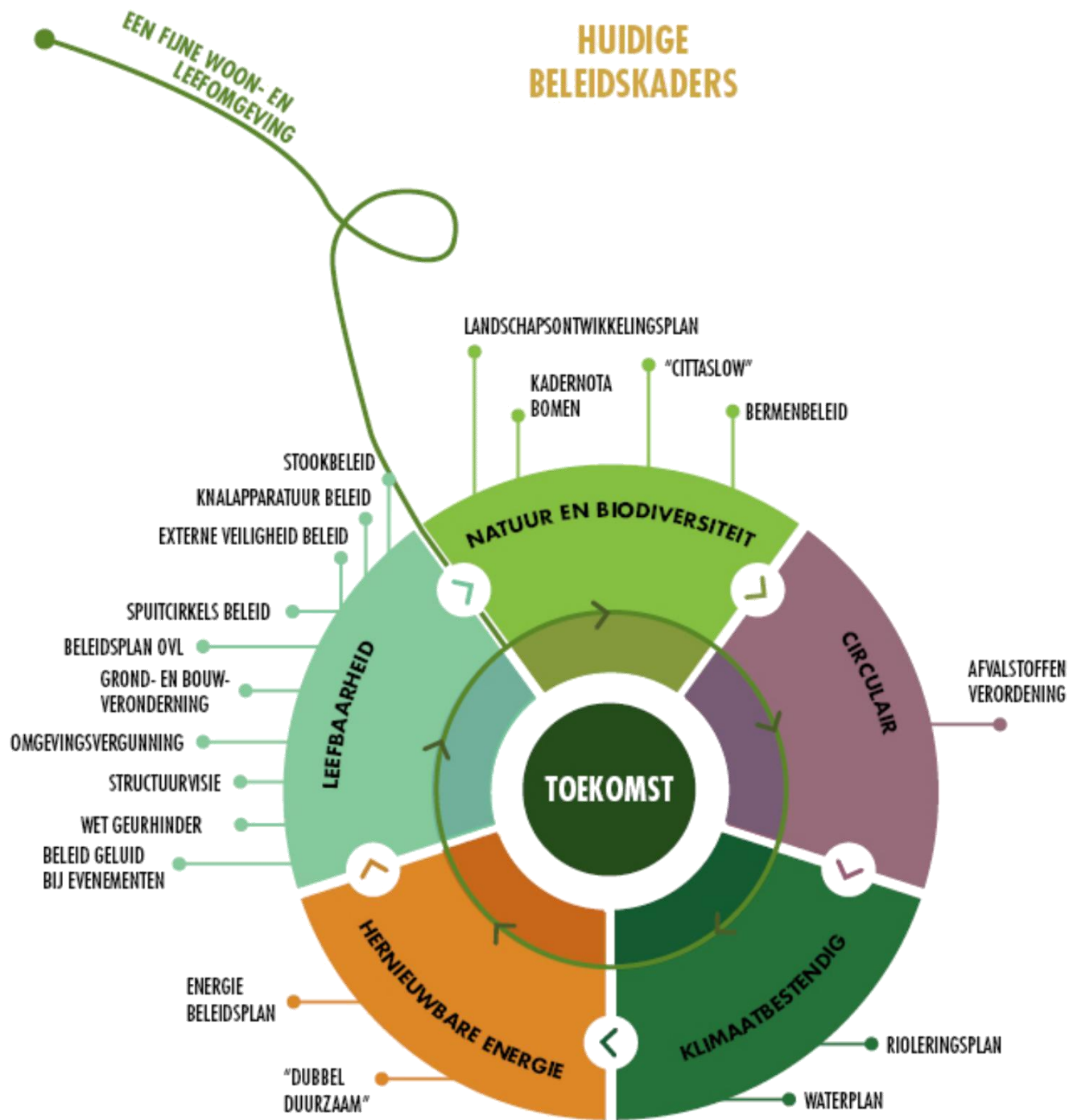
De 'nieuwe' duurzaamheidsthema's, natuur en biodiversiteit, circulair, klimaatbestendig en hernieuwbare energie, spelen wat korter en hebben als dusdanig nog minder bijbehorende gemeentelijke beleidskaders.

Dit concludeert dat op de nieuwste duurzaamheidsthema's voor nu de grootste uitdagingen liggen.

“Geluid wen je aan. Slechte luchtkwaliteit kan slecht zijn voor iemands gezondheid.”



# HUIDIGE BELEIDSKADERS





## EN WAAR VINDEN WE DAT WE ONS OP MOETEN INZETTEN?

### ONZE AFWEGING

We zien als gemeente dat de uitdagingen op de nieuwe duurzaamheidsthema's, maar ook zeker de kaders en doelstellingen verkregen vanuit hogere overheden, erg hoog zijn. Er zal op alle fronten nog veel moeten gebeuren om deze doelstellingen te halen, zowel op kortere als iets langere termijn. Ook onze gemeente dient zich daarvoor in te zetten en dat doen we ook graag. Want als we ons allemaal inzetten, dan geloven we erin dat de milieubedreigingen zoals we die nu zien gebeuren kunnen afremmen. Een betere wereld begint immers bij jezelf.

**“Tegenwoordig kan niemand meer tegen duurzaamheid zijn.”**

### ONZELF BLIJVEN UITDAGEN!

Maar we doen ook al veel! Als we kijken naar de klassieke milieubeleidsthema's, welke onder leefbaarheid vallen, zien we dat we zelf al langer op deze thema's actief zijn en hierdoor onze kwaliteit en basis op deze thema's al goed is gelegd. Uiteraard blijven actief om deze kwaliteit te behouden en waar mogelijk verbeteren.

Om de bovenstaande redenen gaan we ons de komende vier jaar focussen op alle vijf de thema's: natuurwaarden en biodiversiteit, energie, circulair, klimaatbestendig en leefbaarheid. We willen daarmee aangeven dat de oude beleidsthema's, nu samengevoegd, even zwaar wegen dan de nieuwe vier thema's.

**“Misschien is er geen behoefte, maar is er wel een noodzaak. Soms moet je een beetje hard zijn.”**

### WAAR WILLEN WE NAAR TOE?

Per overkoepeld thema hebben we richtinggevende ambities benoemd. Deze ambities zijn gesteld met het oogpunt op de lange termijnvisie waar we heen willen. De basis voor deze ambities ligt bij onze huidige gemeentelijke en bij de nationale en Europese kaders en doelstellingen.

Omdat het veelal nieuwe aspecten zijn, gaan we per thema de haalbaarheid van deze ambities allereerst onderzoeken, waar nodig en mogelijk kunnen deze naar beneden óf naar boven worden bijgesteld.

### AMBITIES EN TUSSENTIJDSE DOELEN

Hieronder staan de ambities per thema opgesomd. In de volgende hoofdstukken worden elk van deze ambities nader toegelicht. Sommigen ambities hebben tussentijdse doelen om binnen de beoogde tijd bij de ambitie te komen.

Natuurwaarden en biodiversiteit:

- Kleinschalige natuurontwikkelingen in de kernen
- De soortenrijkdom in de berm langs doorgaande wegen volgens de CROW beeldcatalogus verhogen met een zo hoog mogelijke soortenrijkdom in 2035
- Bewustwording van inwoners op het gebied van belang van natuur creëren
- Een robuust groen/blauw raamwerk waarmee de groenstructuur versterkt wordt
- Het verbeteren van de soortenrijkdom in Natura 2000 gebieden en de verbindingen daartussen

Circulair: van afval naar grondstof:

- Eijsden-Margraten circulair in 2050
- Streven naar 75 kg restafval per inwoner in 2025

Klimaatbestendig:

- Klimaatbestendige gemeente in 2050
- Stresstest uitvoeren in 2019
- Klimaatadaptatieplan in 2020

Transitie naar hernieuwbare energie

- Gemeente energieneutraal in 2040 (volgens energiebeleidsplan)
- Regionale Energie Strategie (RES) in samenwerking met andere gemeenten in 2019
- Warmteplan voor 2022

Leefbaarheid: duurzaam woon- en leefmilieu:

- Aanvullend onderzoek luchtkwaliteit om mogelijke herkomst verontreinigingen beter te traceren
- Nieuwe ontwikkelingen met goede ruimtelijke scheiding om hinder te voorkomen -- Natuurlijk buitengebied zoveel mogelijk behouden
- Proactief dialoog blijven voeren rondom luchtverkeer / Geen onevenredige aantasting van onze leefomgeving door het vliegverkeer
- Adequate optreden tegen zwerfafval

Wat is klimaatbestendig? betekent in basis dat onze leefomgeving  
Klimaatbestendig dat wij geen overlast ondervinden  
ving zo is ingericht  
van de toenemende extremen in droogte, hitte en wa  
teroverlast. Maar vanaf wanneer is iets overlast? Is het  
erg als het één nacht erg warm blijft in onze huizen of  
juist pas na een week? Is elke millimeter water wat op  
de straat blijft staan overlast of is het pas overlast als het  
in onze huizen komt? Deze vragen dienen we eerst te  
beantwoorden als eerste stap in ons klimaatadaptatie  
plan, zodra je deze antwoorden weet en weet waar de  
knelpunten gaan ontstaan, kunnen we toewerken naar  
een klimaatbestendige leefomgeving





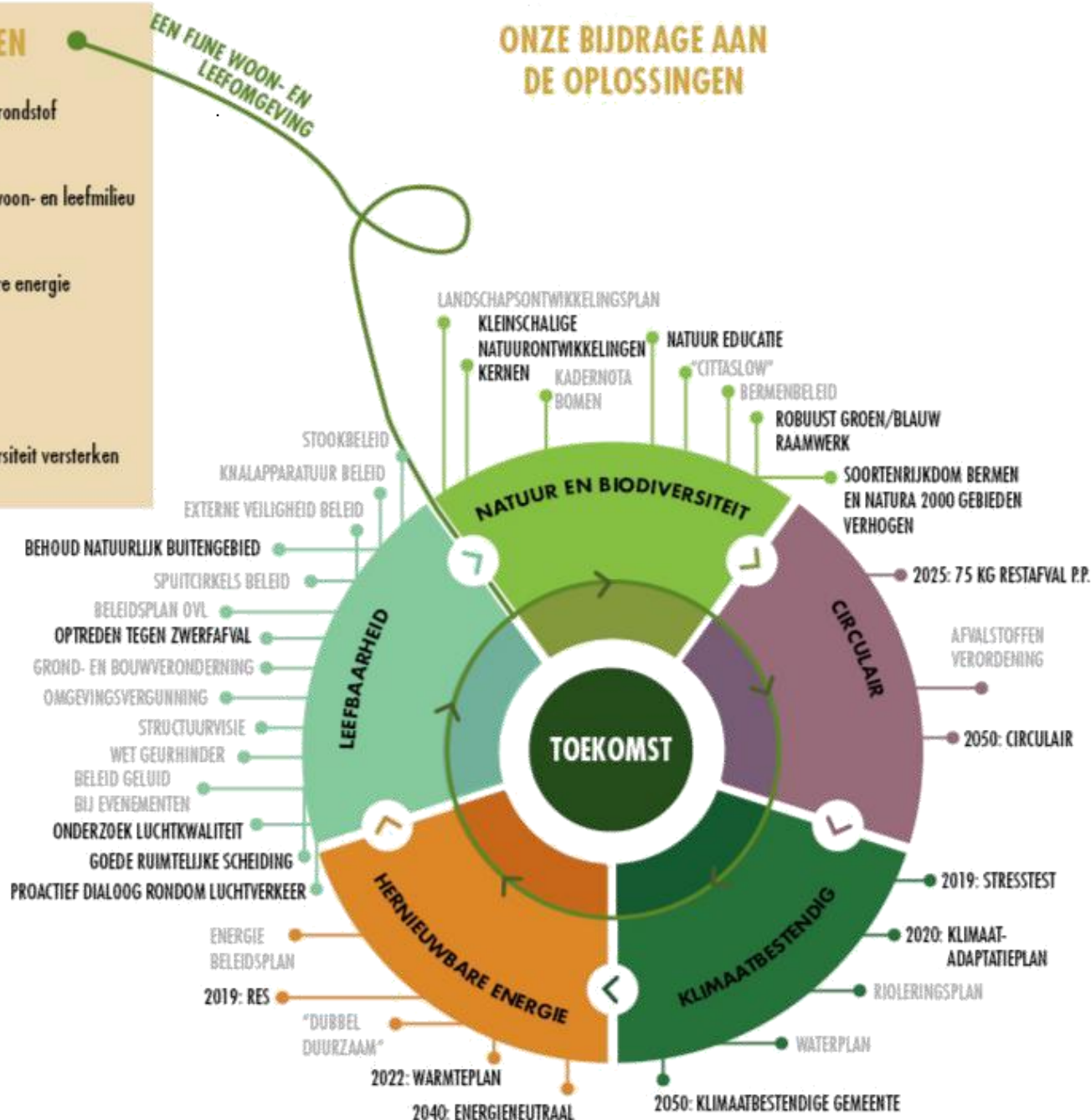
## MONDIALE UITDAGINGEN

- Te veel gebruik van grondstoffen
- Vervuiling van de leefomgeving
- Gebruik fossiele brandstoffen
- Klimaatverandering
- Afname natuur en biodiversiteit

## OPLOSSINGEN

- Circulair: van afval naar grondstof
- Leefbaarheid: duurzaam woon- en leefmilieu
- Transitie naar hernieuwbare energie
- Klimaatbestendig
- Natuurinclusief en biodiversiteit versterken

## ONZE BIJDRAGE AAN DE OPLOSSINGEN



# NATUUR EN BIODIVERSITEIT

## VISIE

Net zoals de Nederlandse overheid, wil gemeente Eijsden-Margraten de natuur en biodiversiteit behouden en versterken. Waar eerder de focus bij groen lag op het visuele aspect, gaan we nu ook inzetten op het verhogen van de soortenrijkdom. De bewustwording bij mensen over het belang van biodiversiteit en natuur is de afgelopen jaren afgenomen, daarom willen we tevens inzetten op communicatie en educatie. Daarnaast willen we ook investeren in de groenstructuur en ontwikkeling van natuur op de kleinere schaal.

**“Het behoud van de bossen die we nu nog hebben vind ik erg belangrijk.”**

Waar willen we naar toe?

- Kleinschalige natuurontwikkelingen in en rond de kernen
- De soortenrijkdom in de bermen verhogen met een zo hoog mogelijke soortenrijkdom in 2035, waarbij sprake is van balans met grondgebruik en veiligheid.
- Bewustwording van inwoners op het gebied van belang van natuur creëren
- Een robuust groen/blauw raamwerk waarmee de groenstructuur versterkt wordt
- Het verbeteren van de soortenrijkdom in Natura 2000 gebieden en de verbinding tussen deze gebieden

## AMBITIES EN ACTIES

### KLEINSCHALIGE NATUURONTWIKKELINGEN IN DE KERNEN

Groen zorgt voor ons en onze leefomgeving! Groen zorgt ervoor dat we ontspannen, ons beter kunnen concentreren en stimuleert tot bewegen, spelen en ontmoeten. Groen zuivert onze lucht, zorgt voor verkoeling en vangt water op. En dat terwijl onze natuur onder druk staat en de soortenrijkdom wereldwijd afneemt.

Om deze redenen vinden we het belangrijk om in te zetten op kleinschalige natuurontwikkelingen in de kernen. Tiny forests zijn daar voorbeelden van. Bij tiny forest zetten we in op soortenrijkdom, hittestress reductie, fijnstof afvang, eetbare producten et cetera. Deze onderhouden we samen met de scholieren. Daardoor zorgen tiny forests ook voor bewustwording bij bewoners. We gaan onderzoeken waar er in onze gemeente nog meer mogelijkheden liggen om op meer plaatsen deze tiny forests of andere vormen van natuurontwikkelingen terug te laten komen.

### SOORTENRIJKDOM VERHOGEN

In het bermenbeleid staat nu al geschreven: “Eerst de veiligheid op de rijweg (verkeerswet), dan de verplichting vanuit de flora- en faunawet (soorten bescherming), dan de esthetische en recreatieve waarden en waar mogelijk een maatschappelijk belang in de vorm van burgerparticipatie of edu-

catieve functie.” Hier houden we deze bestuursperiode aan vast. Ook maken we in deze termijn inzichtelijk op welk beeldkwaliteitsniveau de bermen zitten en maken we een planning hoe we in 2035 overal op een zo hoog mogelijk soortenrijkdomniveau zitten.

### NATUUREDUCATIE / BEWUSTWORDING VAN INWONERS OP HET GEBIED VAN BELANG VAN NATUUR CREËREN

Samen met natuurverenigingen en betrokken inwoners realiseren wij mogelijkheden voor bijenwelzijn. Daarnaast stimuleren we de aanplant van hagen en hoogstambomen. Tevens willen we op deze manier bewustwording creëren. Verder worden in samenwerking met CNME en vanuit het IKL-programma diverse cursussen gefaciliteerd over behoud natuur, snoei- cursussen en werkdagen in de natuur met kinderen, bedrijven en lokale groepen.

Om verder in te zetten op natuureducatie maken we gebruik van Cittaslow. Cittaslow zien we als een bevestiging van de filosofie “Dichtbij het Leven” die de gemeente Eijsden-Margraten naleeft en het DNA dat deze gemeente herbergt.



**“Mijn rol is het om bewustwording voor natuur en duurzaamheid te laten indalen en te laten leven.”**

### Buitengewoon Buitengebied

Van onderop wordt gewerkt aan een balans tussen behoud en ontwikkelingen in het buitengebied. Natuur in harmonie met landbouw, uitbreiden en inperken van ontwikkelruimte, landschap en energie. Van belang is draagvlak en verbondenheid bij alle stake- en shareholders, die actief en passief dit gebied gebruiken. In combinatie met Buitengewoon Buitengebied gaan we de aanhaking zoeken op het gebied van educatie over natuurwaarden en biodiversiteit. Dit kan bijvoorbeeld door het plaatsen van informatieborden langs de routes of het opstellen van een specifieke natuurwaarden van Eijsden-Margraten fietsroute.

**“De rol voor de gemeente op het gebied van milieubeleid zie ik als: Meer huishoudens stimuleren voor meer groen in de tuinen. Meer bomen planten in dorpen en stad. Zuinig zijn op de natuur. Meer afvalbakken plaatsen bij wandelgebied. Parkeergelegenheid creëren, zodat niet zomaar ergens in de natuur geparkeerd kan worden. Borden plaatsen in de natuur: dat men zuinig met de natuur moet omgaan.”**



## EEN ROBUUST GROEN/BLAUW RAAMWERK WAARMEE DE GROENSTRUCTUUR VERSTERKT WORDT

Natuur is belangrijk voor onze gemeente, dit kwam ook terug uit de interviews met bewoners. We gaan analyseren waar de belangrijkste groenwaarden zitten in onze gemeente. Deze gaan we goed beschermen en robuuster en duurzamer maken. Ook moeten we duidelijk zijn en aangeven waar de natuur even niet op één komt te staan en waar er dus ontwikkeling mogelijk is voor landbouw of recreatie.

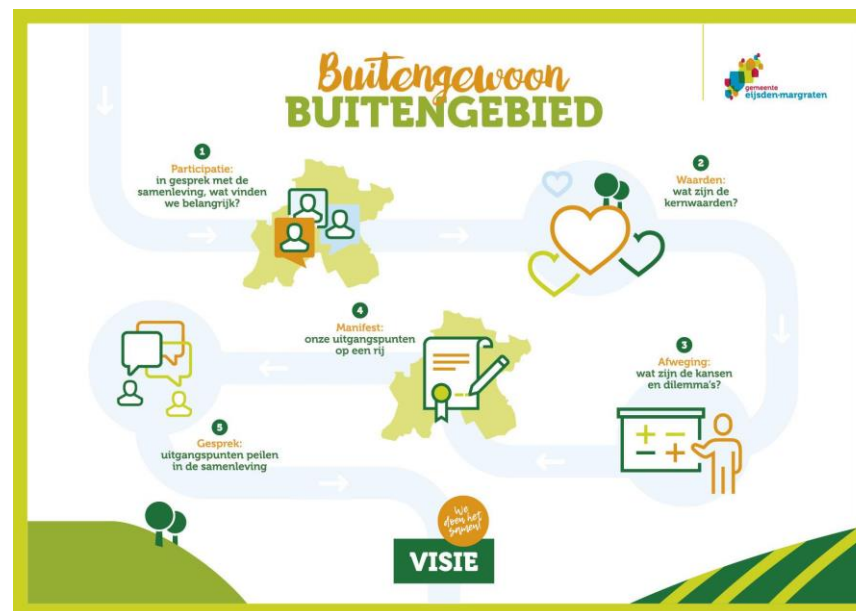
Tussen de steden Maastricht, Sittard-Geleen en Heerlen ligt de groene long van Zuid-Limburg (Middengebied Zuid-Limburg). De gemeente Eijsden-Margraten maakt hier deel van uit. Het gebied vervult een erg belangrijke functie voor Zuid-Limburg. We gaan de komende jaren onderzoeken om de hoofd-groenstructuren, de belangrijkste natuurgebieden, de rol en het belang van het (agraris)ch) cultuurlandschap en vooral de verbindingen tussen de belangrijkste natuurgebieden de komende jaren kunnen versterken.

## HET VERBETEREN VAN DE SOORTENRIJKDOM IN NATURA 2000 GEBIEDEN

In onze gemeente liggen meerdere Natura 2000 gebieden, zoals het Savelsbos en Geuldal. De komende jaren gaan we aan de slag om de soortenrijkdom in deze gebieden te verbeteren.

Cittaslow:  
Cittaslow is het internationale keurmerk voor gemeenten die op het gebied van leefomgeving, landschap, gastvrijheid, milieu, streekproductuurhistorie en behoud van infrastructuur, cultop behoren. De gemeenten profileren zich met een kwalitatieve manier van leven. In juni 2016 heeft de gemeente Eijsden-Margraten het Cittaslow keurmerk mogen ontvangen.

Tiny Forests:  
Een Tiny Forest, de naam zegt het al, is een minibusje, ten grootte van een bijzonder tenniseveld, midden in een stedelijk gebied voor biodiversiteit. Een Tiny Forest geeft de kernen en geeft jong en oud de kans om natuur te beleven dichtbij huis.





**INTERESSANT:**

De luierketen:

In het huishoudelijk restafval zit jaarlijks ongeveer 200.000 ton luiers en incontinentiemateriaal, dat is ongeveer 5% van het huishoudelijk restafval. Nog eens dezelfde hoeveelheid komt naar schatting als bedrijfsafval vrij bij ziekenhuizen en zorgcentra. Voor deze afvalstroom bestaat in Nederland op dit moment geen recyclingmogelijkheid. Het project 'Uit de luiers' is erop gericht om te komen tot een fysiek en financieel gesloten keten van productie, gebruik en recycling. In 2019 is de gemeente samen met RD4 gestart met een pilot voor de recycling van de gescheiden ingezamelde luiers. We zijn benieuwd naar de uitkomsten!



# CIRCULAIR: VAN AFVAL NAAR GRONDSTOF

## VISIE

In het vorige beleid zijn we begonnen met het omarmen van het principe afval = grondstof. Hiermee gaan we deze periode door. We willen immers naar een circulaire gemeente in 2050. Dit betekent dat we in 2050 in onze gemeente geen restafval meer aanbieden ter verbranding, maar alles wat we nu als afval zien hergebruiken als grondstof. Als tussendoel heeft de Nederlandse overheid al gesteld om in 2030 50% minder primaire grondstoffen (mineralen, fossielen en metalen) te gebruiken.

Waar willen we naar toe?

- 75 kg restafval per inwoner in 2025
- Eijsden-Margraten circulair op het gebied van grondstoffen in 2050

## HUIDIG BELEID

### NAAR 100 KG RESTAFVAL PER INWONER IN 2020

Met het oog op een verdere verbetering van recycling/hergebruik werd met ingang van 2017 plastic, metalen en drankenverpakkingen tweewekelijks integraal huis-aan-huis ingezameld. Om het scheiden zoveel mogelijk te stimuleren en ervoor te zorgen dat de restcontainer zo leeg mogelijk is, hoeven onze inwoners vanaf 2016 niets meer te betalen per kilogram GFT-afval. Ook zijn er regelmatig 'compost-weken,' waarin onze burgers gratis compost kunnen ophalen bij alle RD4-milieuparken.

Vanaf 2018 zamelen we matrassen op de milieuparken gescheiden in. Verder zijn we in het eerste kwartaal van 2019 gestart met in pilot met RD4 om separaat gescheiden luiers te recyclen. Op dit moment kunnen er op verschillende plekken gewaarmerkte luierzakken verkregen worden en op specifieke luierafvalcontainer-locaties gedeponeerd worden. Afhankelijk van de uitkomsten van de pilot wordt dit verder uitgerold.

Met deze en andere maatregelen zorgen we ervoor dat we in 2020 op 100 kg restafval per inwoner zitten. Op dit moment liggen we hiervoor goed op schema.

### STIMULERING OPVANG REGENWATER:

Jaarlijks wordt er veel kostbaar drinkwater gebruikt in de tuin. Dit kunt u besparen door regenwater op te vangen.

De opvang van regenwater kent diverse voordelen.

- Het is goed voor het milieu;
- Regenwater bevat nauwelijks kalk. Dat is beter voor de planten en laat geen witte kalkkringen op potten achter.
- De planten schrikken niet, omdat regenwater al op buitentemperatuur is.
- De riolen worden minder belast.
- U bespaart op de waterrekening aan het einde van het jaar.

Daarom stimuleert onze gemeente sinds het najaar van 2018 de opvang van regenwater middels het gesubsidieerd beschikbaar stellen van regentonnen aan inwoners van deze gemeente. Al vele jaren worden gesubsidieerde compostvaten beschikbaar gesteld.

## AMBITIES EN ACTIES

### EIJSDEN- MARGRATEN CIRCULAIR IN 2050 MET 75 KG RESTAFVAL PER INWONER IN 2025 ALS TUSSENDOEL

Om deze ambitie te halen vraagt dit om aanpassingen in ons systeem. Ons huidige systeem biedt voldoende mogelijkheden om de doelstellingen voor 2020 te halen (100kg afval per inwoner per jaar). Om richting 2050 de overstap van afval naar grondstof te kunnen maken zijn aanpassingen in dit systeem noodzakelijk.

We kiezen hierbij voor het milieu waarbij we proberen een zo hoog mogelijke trede op de ladder van Lansink te bereiken. Maar we doen dit wel slim. Vanuit de gesprekken op straat hoorden we namelijk dat onze bewoners graag willen meewerken om een circulaire gemeente te worden, maar dan wel op een heldere manier bediend willen worden. Daarom kiezen we voor 'milieu door service.' Bij deze route gaan we ervan uit dat we het milieu het beste kunnen dienen door de service richting de inwoners zo goed mogelijk te maken. Dit doen we door te differentiëren, slimme combinaties aan te bieden om zo maatwerk te kunnen leveren op basis van de wensen van onze inwoners. Wanneer we zo goed mogelijk op deze wensen aansluiten, verwachten we dat het voor de inwoners ook

eenvoudiger en aantrekkelijker wordt om hun 'afval' als gescheiden, herbruikbare grondstoffen aan te bieden. We gaan in de komende periode een plan hiervoor opstellen.



# KLIMAATBESTENDIG

## VISIE

In 2050 willen we een klimaatbestendige gemeente zijn, hiervoor gaan we nu al aan de slag. Als gemeente hebben we het tot dusver goed onder controle. We hebben tot op heden weinig overlast ondervonden van de huidige klimaatveranderingen. Toch willen we ons hier nog beter op voorbereiden. We willen immers zorgen voor een veilig en prettig woon- en leefklimaat voor iedereen.

**“Met het veranderende klimaat is er zeker een rol op het gebied van afwatering, maar juist ook op het gebied van droogte. Hoe gaan we het water opvangen?”**

Waar willen we naar toe?

- Klimaatbestendig in 2050
- Stresstest uitvoeren in 2019
- Klimaatadaptatieplan in 2020

## AMBITIES EN ACTIES

### KLIMAATADAPTATIEPLAN IN 2020 EN KLIMAATBESTENDIG IN 2050

#### STRESSTEST UITVOEREN IN 2019

In 2019 willen en moeten we meerdere slagen maken op het gebied van klimaatbestendigheid.

Dit jaar (2019) beginnen we gelijk met het uitvoeren van de stresstest. De verplichting vloeit voort uit het Deltaplan en dient om voorbereid te zijn op weersextremen zoals droogte, hitte en overstromingen. Het uitvoeren van een stresstest zien wij niet als losstaand doel maar juist als middel, een eerste stap, om aan de slag te gaan om onze gemeente klimaatbestendig te maken.

We gaan medio 2019 ook een plan uitwerken om vergroening van de (voor)tuinen te stimuleren. Daarvoor willen we de eerste uitkomst van de stresstest gebruiken. Door deze stresstest zien we immers in welke wijken er de grootste kans op hittestress is. Vergroening van (voor)tuinen kan de hittestress verminderen.

Ook starten we de voorbereidingen voor de ontwikkeling van het klimaatbos. Deze komt als uitbreiding op het Savelsbos.

Met de uitslag van de stresstest kunnen we concreet aan de slag op projectniveau. Dit doen we aansluitend (begin 2020) door het opstellen van het klimaatadaptatieplan. Voor 2021 dient immers elke gemeente een klimaatadaptatieplan te hebben opgesteld.

Waar mogelijk combineren we het opstellen van het klimaatadaptatieplan met het opstellen van het warmteplan op wijkniveau. Deze dient voor 2022 opgesteld te zijn, maar zowel het klimaatadaptatieplan als warmteplan spitst zich toe op wijkniveau. Door deze samen op te stellen zien we veel win-win situaties ontstaan en voorkomen we dubbel werk of tegenstrijdigheden. De planning hiervan is afhankelijk van het Uitvoeringsprogramma Energie 2019-2022.

Hoe onze verdere acties op dit gebied eruit gaan zien, en hoe we richting een klimaatbestendige gemeente gaan in 2050, vloeit voort uit dit klimaatadaptatieplan.

Wat is klimaatbestendig?

Klimaatbestendig betekent in basis dat onze leefomgeving zo is ingericht dat wij geen overlast ondervinden van de toenemende weersextremen. Maar vanaf wanneer is iets overlast? Is het erg als het één nacht erg warm blijft in onze huizen of juist pas na een week? Is elke millimeter water wat op straat blijft staan overlast of is het pas overlast als het in onze huizen komt? Deze vraag dienen we eerst te beantwoorden in ons klimaatadaptatieplan, zodra je deze antwoorden kent en weet waar de knelpunten gaan ontstaan, kunnen we toewerken naar een klimaatbestendige leefomgeving.



#### Wat is een klimaatadaptatieplan?

Een klimaatadaptatieplan is een vervolgstap op de stresstest. Het omschrijft wat de gemeente gaat doen om in 2050 een klimaatbestendige gemeente te zijn. Ook staat daarin op welke manier de gemeente ervoor zorgt dat klimaatadaptief ontwerpen en beheren een algemene zaak is. Allereerst wordt er begonnen met het definiëren wat een gemeente onder klimaatadaptief verstaat en wat haar visie erop is. Vervolgens wordt er concreet toegewerkt welke maatregelen er wanneer gepland staan en waarom. De uitkomsten van de stresstest liggen hier aan de basis. Voorbeelden van klimaatadaptieve maatregelen zijn het afkoppelen van woonwijken, het vergroenen van (school)pleinen of (winkel)straten, aanleggen van wadi's en dergelijke.





# TRANSITIE NAAR DUURZAME ENERGIE

## VISIE

Als gemeente werken wij volop mee aan de Europese en Nederlandse doelstellingen. Zo heeft de gemeente Eijsden-Margraten zich na het verdrag van Parijs gecommitteerd aan de klimaatverklaring van het Klimaatverbond. Daarin staat dat de ondertekenende gemeenten en provincies zich inzetten dat “onze eigen organisatie, uiterlijk 2030, geen broeikasgassen produceert. Onze gemeenten, regio’s en provincies zijn voor 2050 klimaatneutraal.” Op 14 september 2017 heeft onze gemeente als een van de 18 Zuid-Limburgse gemeenten ook het Energie Convenant Zuid-Limburg ondertekend.

Waar willen we naar toe?

- Energieneutraal in 2040 (volgens energiebeleidsplan)
- Regionale Energie Strategie in samenwerking met andere gemeenten in 2019
- Warmteplan voor 2022

## AMBITIES EN ACTIES

### ENERGIENEUTRAAL IN 2040

Op 20 februari 2018 stelde de raad van de gemeente het klimaat- en energiebeleidsplan 2018-2040 vast. In dit document wordt de ambitie uitgesproken om uiterlijk in 2040 energieneutraal te zijn. Daarmee spreekt de gemeente een grotere ambitie uit dan het Rijk, waarbij het omslagpunt op 2050 is vastgesteld. Onder energieneutraal verstaan we dat er in totaal evenveel energie duurzaam wordt opgewekt als dat er verbruikt wordt. Deze wens wordt in dit plan als ambitie aangehouden.

Voor de verdere uitwerking van dit thema, verwijzen wij naar het Uitvoeringsprogramma Energie 2019-2022.

“Het is wel belangrijk dat je binnen de gemeente dan mensen hebt die het uitvoeren, die het beleid nastreven en controleren. En ambassadeurs vanuit de gemeente zelf die het uitdragen.”



# LEEFBAARHEID: DUURZAAM WOON- EN LEEFKLIAMAAT

## VISIE

We sturen al jaren op leefbaarheid van onze gemeente aan de hand van de klassieke milieuthema's. Dat zie je ook terug in de figuur met de huidige gemeentelijke beleidskaders. Dit betekent dat er al veel goed geregeld is. Wat goed is zetten we niet overboord, we willen dit dan ook zo doorzetten. Wel zijn er nog een paar resterende aandachtspunten waarmee we de huidige kaders willen aanvullen. Een voorbeeld hiervan is het nader onderzoeken van de luchtkwaliteit.

Waar willen we naar toe?

- Aanvullend onderzoek luchtkwaliteit om mogelijke herkomst verontreinigingen beter te traceren
- Nieuwe ontwikkelingen met goede ruimtelijke scheiding om hinder te voorkomen
- Natuurlijk buitengebied zoveel mogelijk behouden
- Pro-actief dialoog blijven voeren rondom luchtverkeer / Geen onevenredige aantasting van onze leefomgeving door het vliegverkeer
- Adequater optreden tegen zwerfafval

**“Ik vind het belangrijk dat leefbaarheid en functionaliteit centraal staan. Het mag wel mooi en goed zijn natuurlijk, maar daarbij moet het wel functioneel blijven.”**

## AMBITIES EN ACTIES

### AANVULLEND ONDERZOEK LUCHTKWALITEIT

Water en lucht worden als belangrijke thema's gezien door de burgers, maar hier scoren we ook al hoog op volgens de GDI-index, zelfs hoger dan de gemiddelde gemeente in Nederland. Uit onze luchtkwaliteitsmetingen van het afgelopen jaar, beoordeeld door de heer van Schayck, professor Preventieve Geneeskunde aan de UM, blijkt dan ook dat onze luchtkwaliteit beter is dan de gestelde Nederlandse norm. Als we echter de WHO-richtlijnen raadplegen overschrijden we de norm wel op enkele plekken. Om inhoud te geven aan de getoonde ongerustheid door onze inwoners, voeren we in 2019 een aanvullend luchtkwaliteitsonderzoek uit.

Naast het aanvullend onderzoek blijven we ons actief inzetten om onze luchtkwaliteit zo optimaal mogelijk te krijgen. Zo spreken we bedrijven die binnen de gemeente luchtverontreiniging veroorzaken hierop aan. Tevens bevorderen we richting medeoverheden dat zij de bronnen, die luchtverontreiniging binnen onze gemeentegrenzen veroorzaken, aanspreken om de vervuiling aan te pakken. Via voorlichtingscampagnes worden de veroorzakers van gegronde overlast van houtstook, kachels

en barbecues aangesproken. We onderzoeken in 2020 de mogelijkheden om hiertegen maatregelen te treffen.

### NIEUWE ONTWIKKELINGEN MET GOEDE RUIMTELIJKE SCHEIDING OM HINDER TE VOORKOMEN

Leefbaarheid van inwoners wordt aangetast als ze hinder ondervinden in hun directe woonomgeving. Naast hinder van mede-inwoners kan dat hinder zijn afkomstig van industriële, agrarische of infrastructurele activiteiten. Al deze activiteiten zijn noodzakelijk in een evenwichtige gemeente. Bij het mogelijk maken van nieuwe activiteiten zullen we expliciet aandacht besteden aan het effect op de leefbaarheid van de omgeving als gevolg van de nieuw beoogde activiteit of bestemming.

**“Voor Ruimtelijke Ordening is het gewoon het aller belangrijkste om een goed woon- en leefklimaat te creëren.”**

### NATUURLIJK BUITENGEBIED ZOVEEL MOGELIJK BEHOUDEN

Het buitengebied staat vanuit verschillende invalshoeken regelmatig onder druk. Uit de gesprekken met de inwoners volgt dat het buitengebied met haar natuurlijke kenmerken hoog gewaardeerd wordt. We streven er naar ons bestaande buitengebied te behouden en waar mogelijk zelfs te versterken. Dit betekent dat grootschalige ontwikkelingen in het buitengebied in beginsel niet wenselijk zijn. Voor de toekomstige ontwikkeling van het gemeentelijk buitengebied is de notitie Buitengewoon Buitengebied leidend.

### GEEN ONEVENREDIGE AANTASTING VAN ONZE LEEFOMGEVING DOOR HET Vliegverkeer

Door de groei van de luchtvaart om ons heen ondervinden wij in onze gemeente extra hinder. Onze leefbaarheid wordt onevenredig aangetast door het luchtverkeer en daarmee vormt het luchtverkeer een bedreiging voor onze leefomgeving. Wij willen als proactieve partij de leefkwaliteit van onze burgers behartigen. Dit betekent niet dat we overal tegen zijn, maar we wijzigingen dienen wel op een gecontroleerde manier plaats te vinden. Daarom willen wij als proactieve partij rol spelen in de gesprekken en dichter bij de ontwikkelingen betrokken worden. We staan voor een integrale afweging die niet enkel naar de economische aspecten kijkt.

### ADEQUATER OPTREDEN TEGEN ZWERFAFVAL

Vervuiling op straat leidt tot een onprettige ervaring van de leefomgeving. Zwerfafval wordt door ons zelf veroorzaakt en kunnen we daarmee ook zelf oplossen. Een groot deel van het zwerfafval

betreft verpakkingen. Om het zwerfafval te bestrijden is landelijk een afvalfonds opgericht dat door de verpakking producerende industrie wordt gevoed. Gemeenten kunnen aanspraak maken op dit afvalfonds voor activiteiten gericht op de bestrijding van zwerfafval. Voor een duurzame toekomstgerichte oplossing is de bestrijding van zwerfafval binnen onze gemeente vooral gericht op educatie en voorlichting. De bestrijding van zwerfafval maakt daarbij onderdeel uit van Natuur en Milieu Educatie projecten. De projecten hebben een opbouwende opzet van leren, doen en beleven. In deze beleidscyclus zetten we deze aanpak voort met als doel het verbinden van projecten gericht op het creëren van een duurzame en schone leefomgeving.

Zoals al aangegeven vormt de leefbaarheid van onze omgeving van oudsher de kern van het milieubeleid. In het verleden zijn de verschillende aspecten niet altijd gekoppeld aan de term 'leefbaarheid' maar ze waren wel al aanwezig. Deze bestaande beleidskaders hebben ook in het nieuwe bestuursakkoord 2018-2022 hun plek gevonden. In het bestuursakkoord zijn de volgende acties opgenomen die een bijdrage leveren aan het verbeteren van onze leefomgeving:

- Voor bodem en water sluiten we aan bij de Nota bodembeheer en het gemeentelijk rioleringsplan en waterplan voor de periode 2018-2022.
- Langs de A2 bij Gronsveld en Mariadorp bevordert de gemeente in de vorm van beplanting actief geluids- en milieubeschermdende maatregelen. Hiervoor wordt een budget vrijgemaakt van 50.000 euro.
- We blijven aandringen op sluiting van de kerncentrale Tihange. De compostfabriek in Lixhe blijven we monitoren en zo nodig aanspreken op stankoverlast. In overleg met Provincie en Rijk zullen hierin de benodigde acties ondernomen worden.
- Openbare verlichting wordt alleen toegestaan daar waar dit nodig is voor de veiligheid, bij voorkeur werkend op sensoren.
- Er komt in 2020 een concreet voorstel om de gebruiker van water te laten betalen naar rato van het geloosde afvalwater op de riolering. Dit geldt voor particulieren, bedrijven en verenigingen.
- Duurzaam bouwen en duurzame projecten worden gestimuleerd (maar niet ten koste van de kwaliteit van ons landschap).
- Voor de particuliere woningvoorraad blijft het project 'Dubbel Duurzaam' actief. Het doel van het project is een combinatie te zoeken van levensloopbestendige

en energiebesparende maatregelen waarmee een woning langer duurzaam gebruikt kan worden.

- Om buitenzijn en gezondheid te stimuleren, willen we een fiets- en wandelgemeente zijn, waarbij een gezonde balans nagestreefd wordt tussen de sportevenementen die gehouden worden enerzijds en het belang van onze inwoners en ondernemers anderzijds. Door in te zetten op fietsen en wandelen willen we er ook voor zorgen dat men vaker de auto laat staan, bijvoorbeeld om boodschappen te doen. We investeren ook in een goed onderhouden wandel- en fietspaden routenetwerk in het buitengebied met meer faciliteiten voor wandelaars, zoals wandelroutes, banken en picknickplaatsen. Daar waar het niet noodzakelijk is worden veldwegen niet geasfalteerd (evt. wel verhard).

**“De gemeente heeft een rol voor creëren van bewustzijn over het milieu en de impact ervan. Ik denk dat een gemeente meer kans maakt op het beïnvloeden van zijn inwoners dan bijvoorbeeld de provincie of het land.”**

- Als laatste willen we verder inzetten op bewustwording maar ook op duurzaamheid door het gebruik van streekproducten meer te stimuleren. Hiervoor gaan we in contact met supermarkten, boerderijwinkels en de leveranciers van deze producten om de regionale ketens te versterken.

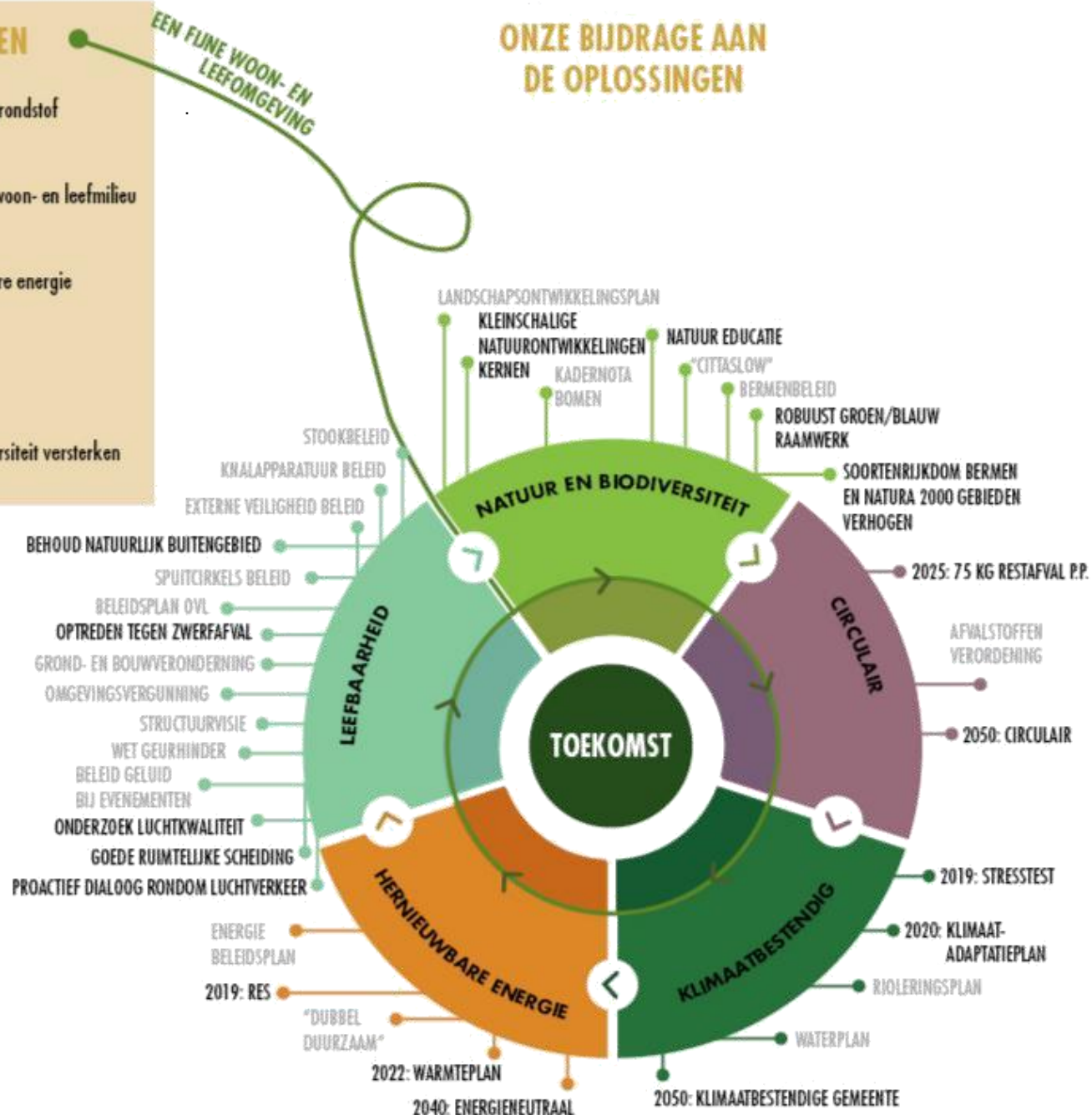
## MONDIALE UITDAGINGEN

- Te veel gebruik van grondstoffen
- Vervuiling van de leefomgeving
- Gebruik fossiele brandstoffen
- Klimaatverandering
- Afname natuur en biodiversiteit

## OPLOSSINGEN

- Circulair: van afval naar grondstof
- Leefbaarheid: duurzaam woon- en leefmilieu
- Transitie naar hernieuwbare energie
- Klimaatbestendig
- Natuurinclusief en biodiversiteit versterken

## ONZE BIJDRAGE AAN DE OPLOSSINGEN





Herten  
Schoolstraat 8  
6049 BN Herten

's-Hertogenbosch  
Hambakenwetering 5-J  
5231 DD 's-Hertogenbosch

Postbus 14  
6040 AA Roermond

Postbus 2309  
5202 CH 's-Hertogenbosch



