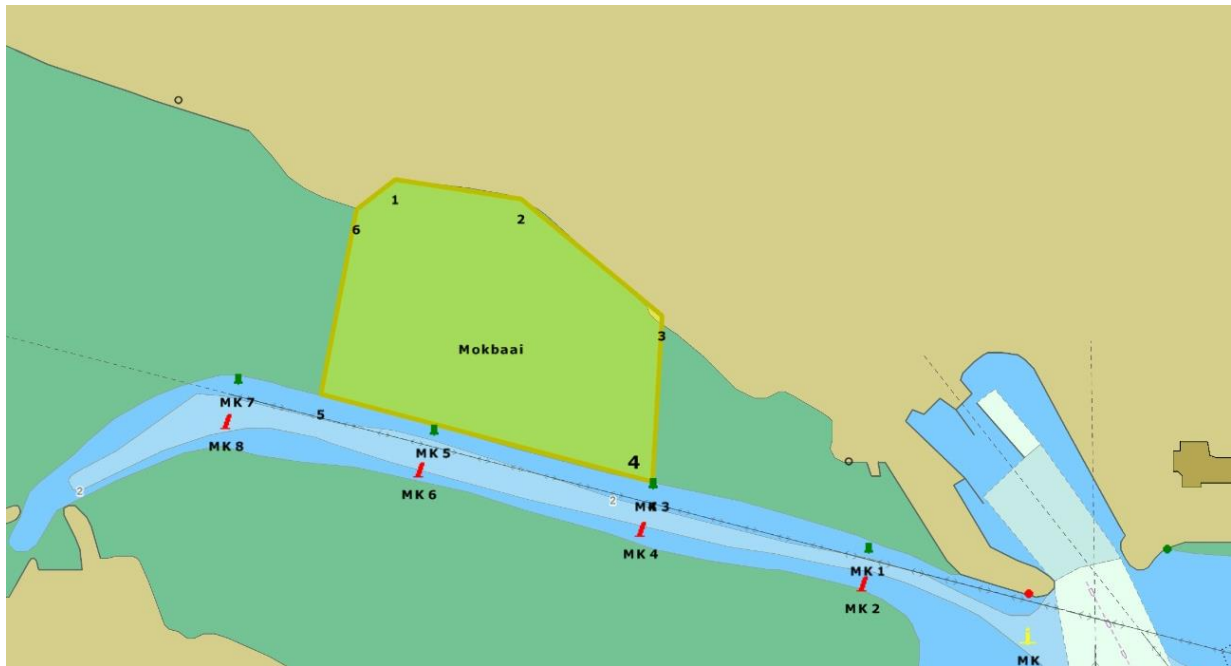


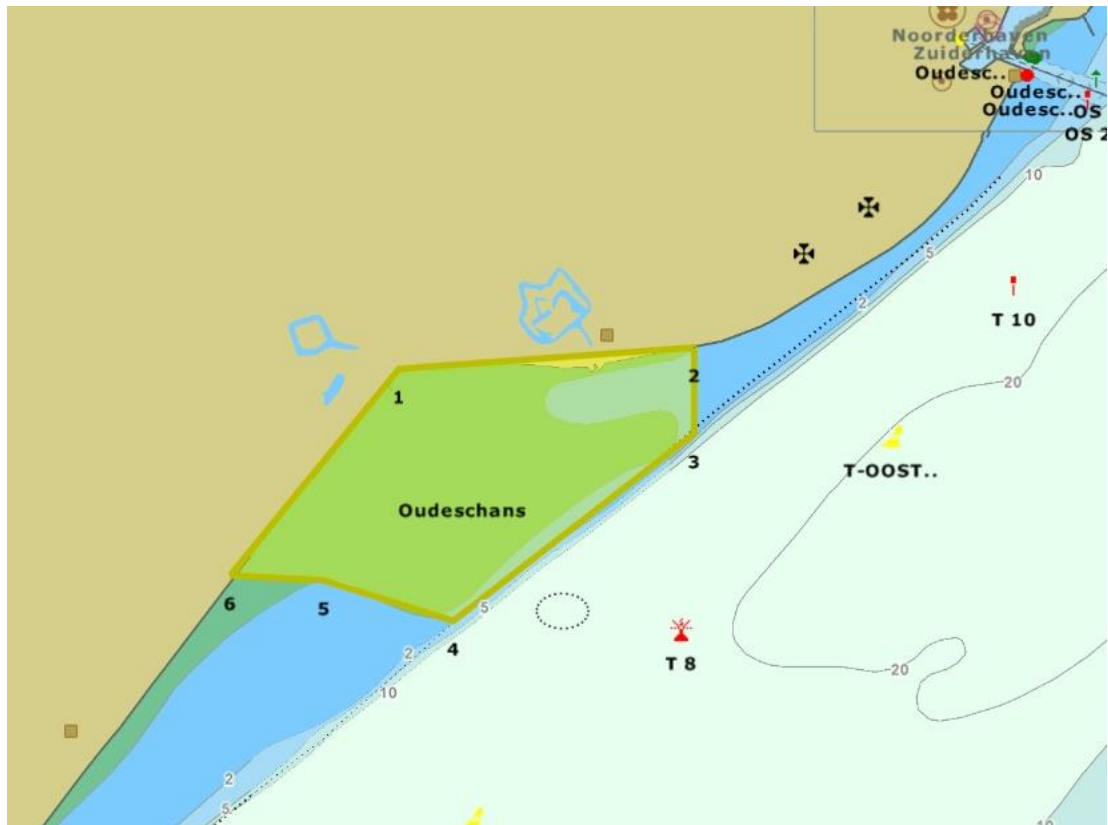
Aangewezen gebieden voor het mogen houden van natuureducatieve tochten m.i.v. 2020

1. Mokbaai



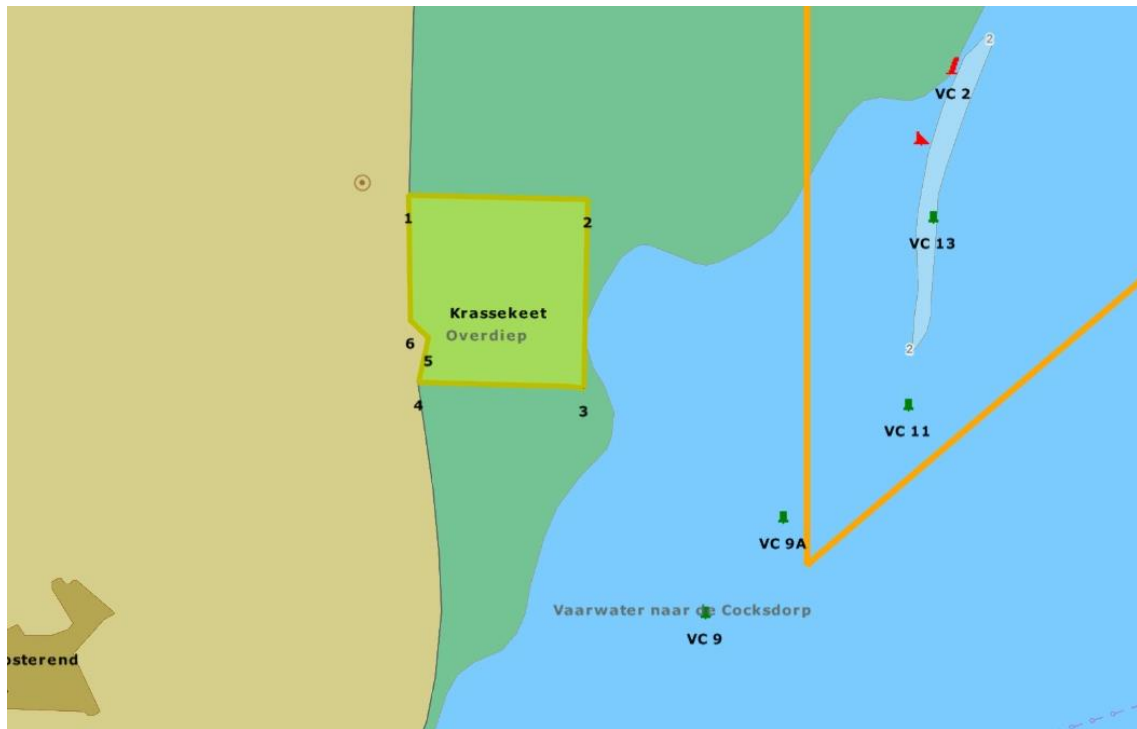
1. Mokbaai		
	N	E
1	53 00 373	004 46 215
2	53 00 358	004 46 356
3	53 00 273	004 46 523
4	53 00 155	004 46 513
5	53 00 218	004 46 120
6	53 00 354	004 46 156
7	53 00 352	004 46 166
8	53 00 373	004 46 214

2. Oude schans



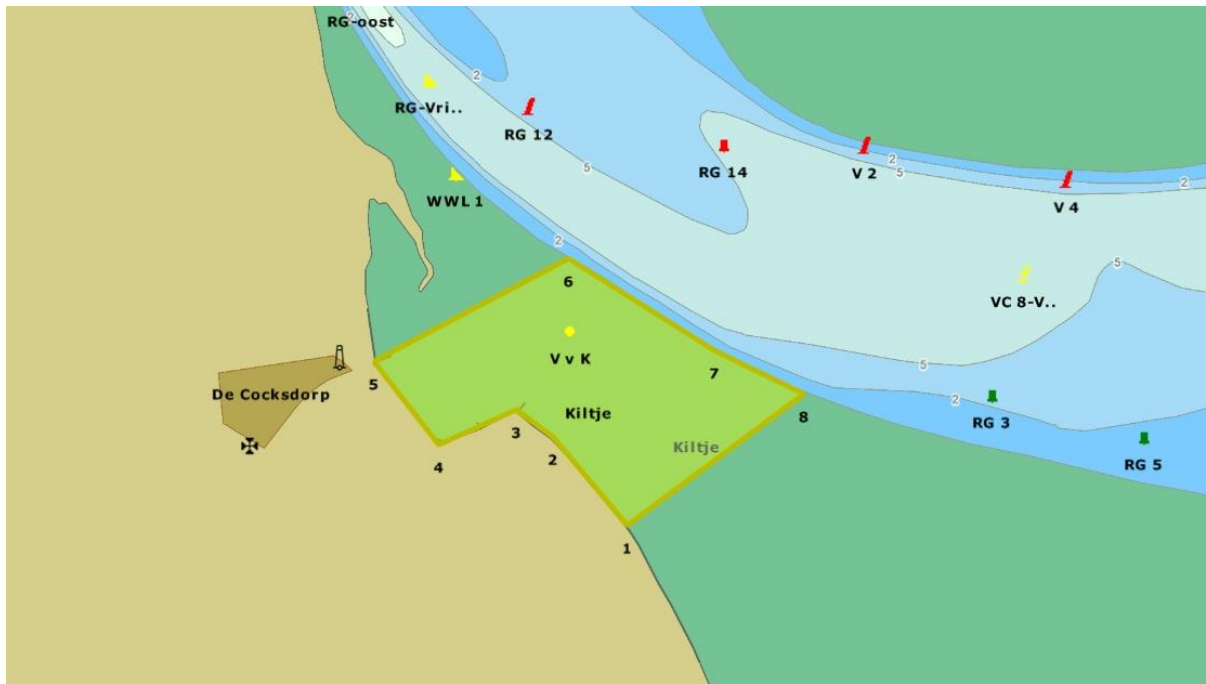
2. Oudeschans						
	N			E		
1	53	01	769	004	49	189
2	53	01	810	004	50	121
3	53	01	646	004	50	121
4	53	01	289	004	49	361
5	53	01	366	004	48	953
6	53	01	375	004	48	657

3. Krassekeet



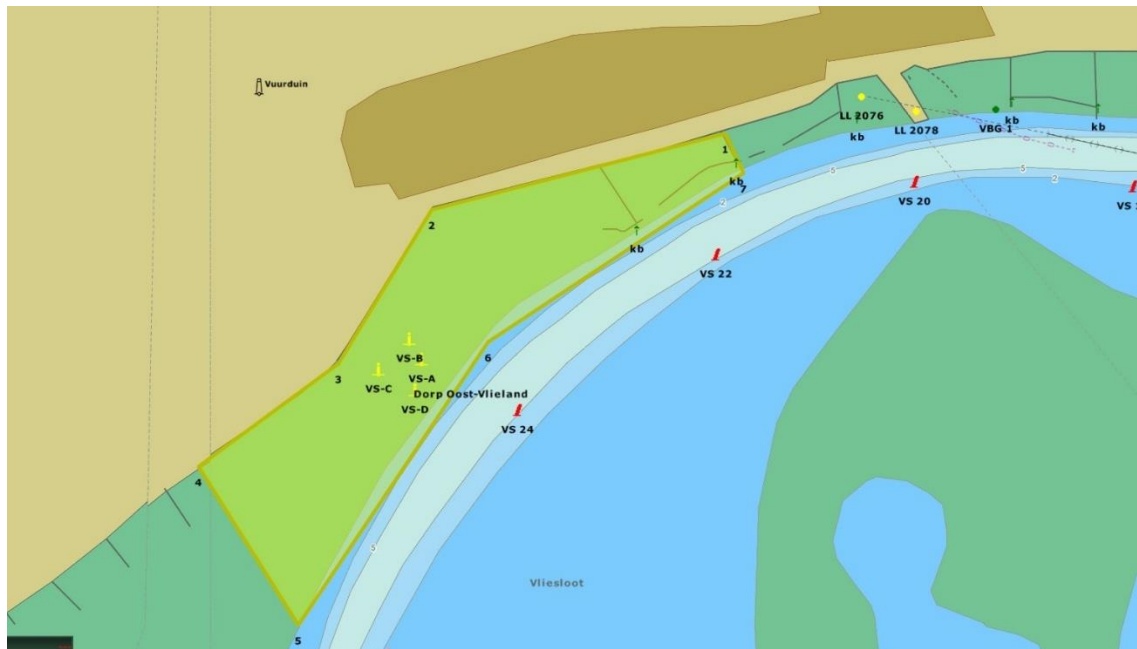
3. Krassekeet						
	N			E		
1	53	06	170	004	53	906
2	53	06	160	004	54	582
3	53	05	732	004	54	567
4	53	05	745	004	53	944
5	53	05	846	004	53	981
6	53	05	886	004	53	913

4. Kiltje



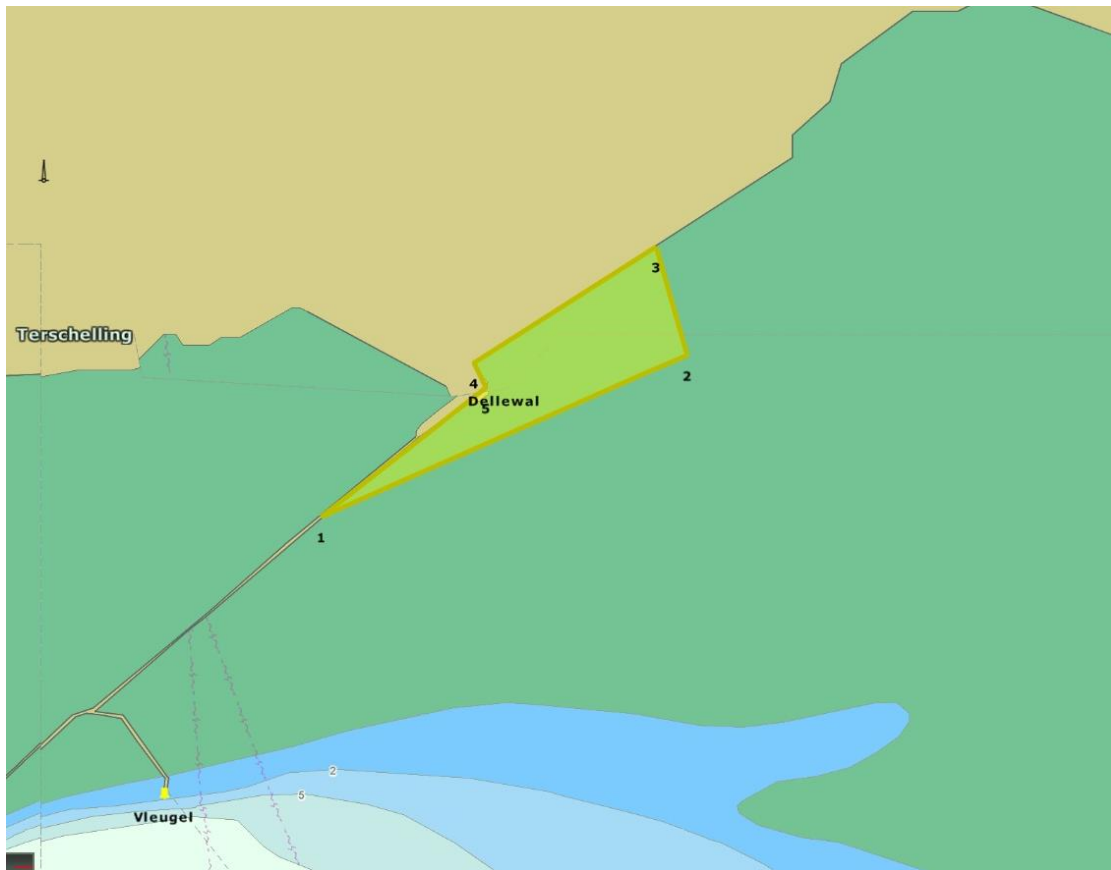
4. Kiltje						
	N			E		
1	53	09	104	004	53	586
2	53	09	304	004	53	304
3	53	09	369	004	53	167
4	53	09	290	004	52	876
5	53	09	477	004	52	632
6	53	09	711	004	53	365
7	53	09	504	004	53	912
8	53	09	402	004	54	251

5. Dorp Oost-Vlieland



5. Dorp Oost-Vlieland						
	N			E		
1	53	17	710	005	04	244
2	53	17	636	005	03	766
3	53	17	485	005	03	614
4	53	17	385	005	03	386
5	53	17	230	005	03	230
6	53	17	507	005	03	858
7	53	17	671	005	04	273

6. Dellewal



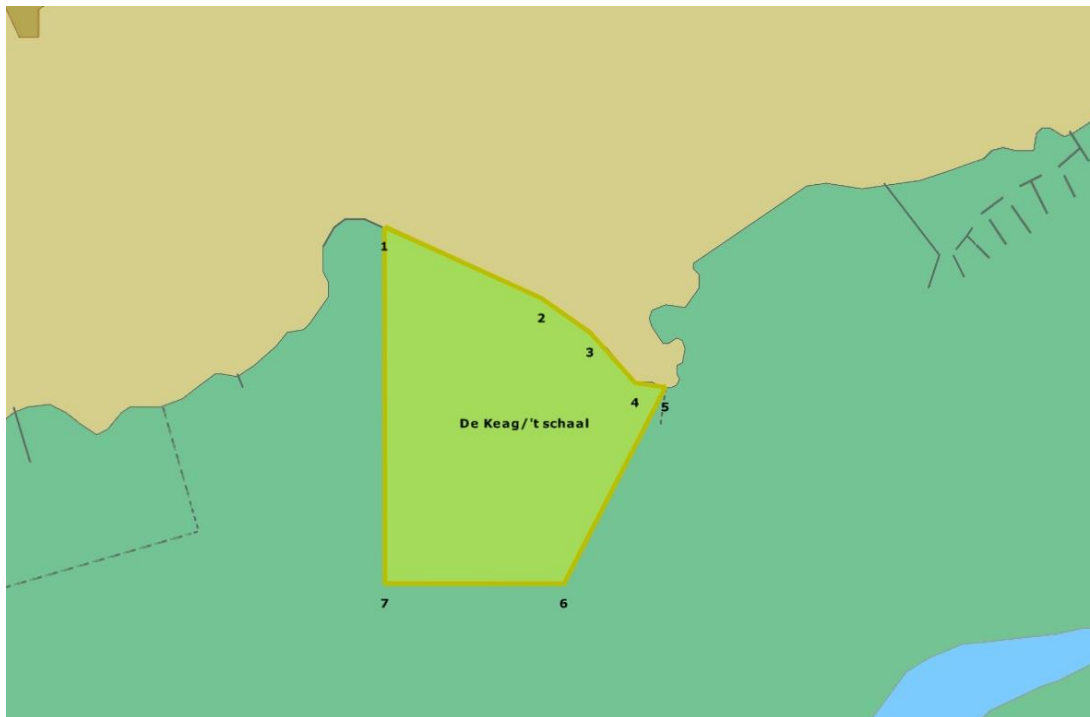
6. Dellewal						
	N			E		
1	53	21	794	005	14	320
2	53	21	973	005	14	998
3	53	22	094	005	14	941
4	53	21	965	005	14	603
5	53	21	939	005	14	625

7. Nieuwe Sluis



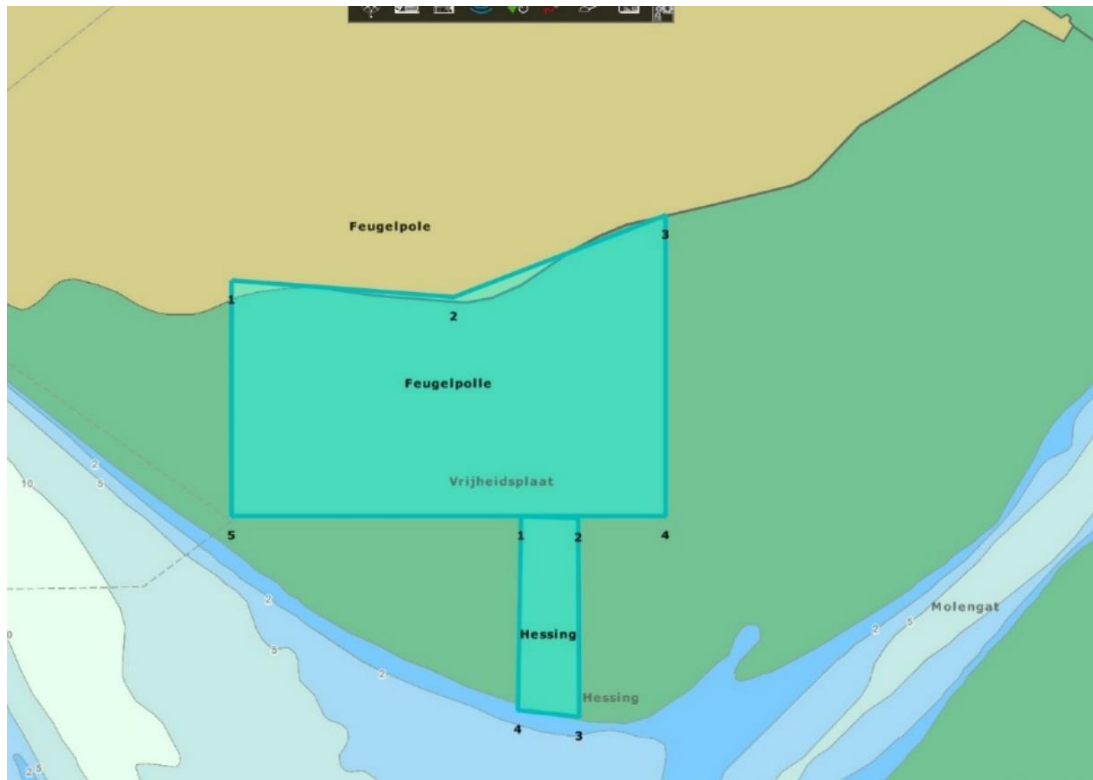
7. Nieuwe Sluis						
	N			E		
1	53	22	320	005	16	222
2	53	22	403	005	16	494
3	53	22	406	005	16	664
4	53	22	361	005	16	817
5	53	21	918	005	16	818
6	53	21	916	005	16	223

8. De Keag/'t schaal



8. De Keag/'t Schaal						
	N			E		
1	53	22	815	005	18	870
2	53	22	707	005	19	266
3	53	22	655	005	19	389
4	53	22	579	005	19	503
5	53	22	573	005	19	579
6	53	22	276	005	19	323
7	53	22	276	005	18	871

9. Feugelpole

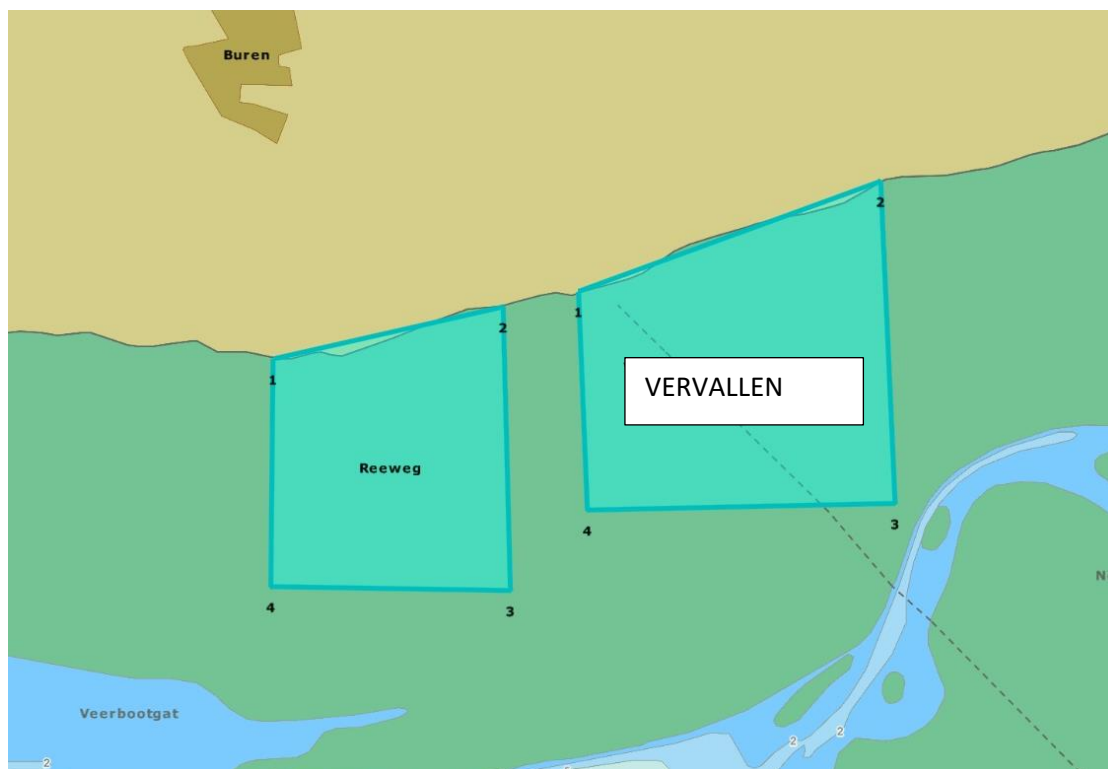


9. Feugelpolle						
	N			E		
1	53	25	526	005	39	829
2	53	25	487	005	40	701
3	53	25	679	005	41	533
4	53	24	973	005	41	533
5	53	24	973	005	39	829

Hessing						
	N			E		
1	53	24	972	005	40	966
2	53	24	968	005	41	190
3	53	24	562	005	41	194
4	53	24	517	005	40	953

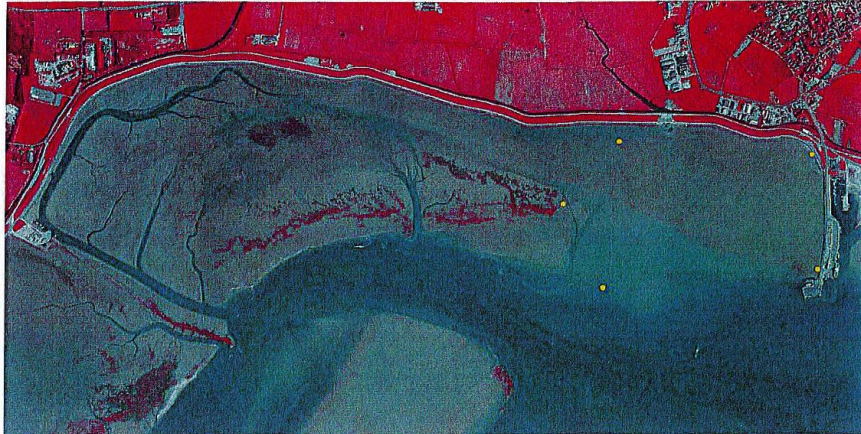
NB De Feugelpôle is o.g.v. art. 2.5 Wet natuurbescherming aangewezen als gesloten gebied. Het broedseizoen loopt van 15 maart-15 augustus. Voor het houden van natuureducatieve tochten zijn afspraken gemaakt ten aanzien van de oostelijke begrenzing. Staatsbosbeheer zal elk jaar in overleg met de vergunninghouders de borden in opdracht van het Ministerie van LNV plaatsen/weghalen.

10. Reeweg

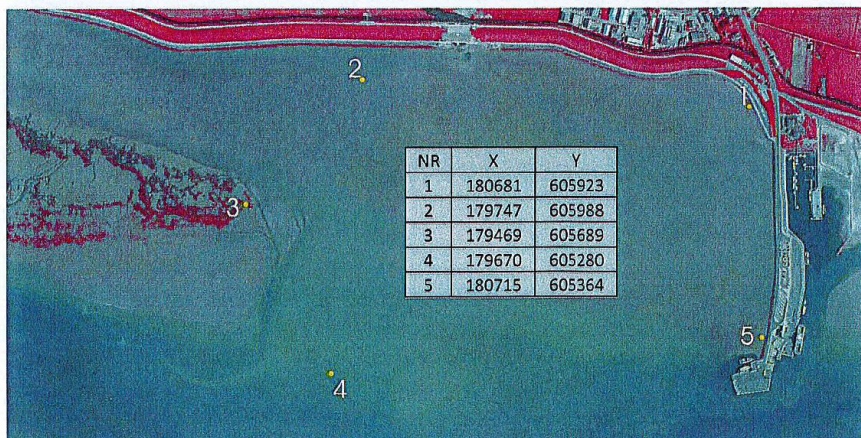


10. Reeweg						
	N			E		
1	53	26	239	005	48	048
2	53	26	344	005	48	823
3	53	25	774	005	48	847
4	53	25	781	005	48	040

11. Veerdam Nes/Ameland



Figuur 3. Wadgebied tussen de veerdam bij Nes (rechts) en het gebied Ballumerbocht (links). De afstand hiertussen bedraagt 3,8 km. Met de 5 gele stippen is het beoogde excursiegebied Nes-West aangegeven (zie voor details figuur 4). Links van de linker gele stip begint een gebied met oesterriffen en geulen en platen met veel slik wat niet geschikt is om te belopen en wat doorloopt tot de Ballumerbocht links op de afbeelding.



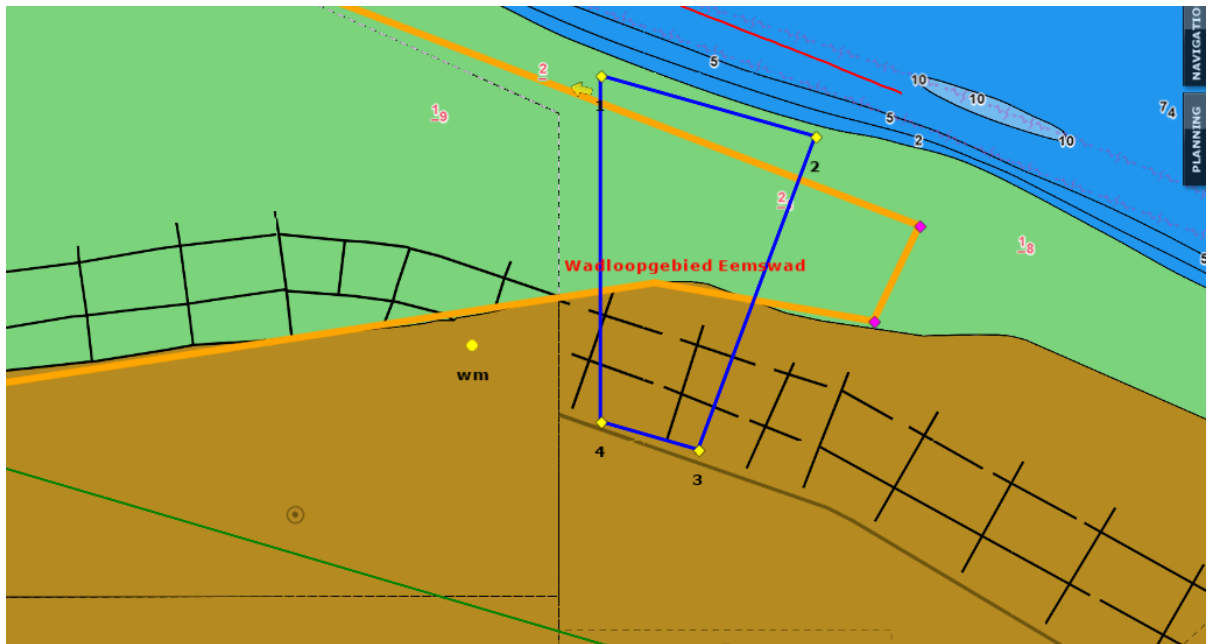
Figuur 4. Detail uit figuur 3. De gele stippen zijn nu genummerd. 1=startpunt/eindpunt. 2, 4 en 5=boei kitesurfen. 3=oester rif. De kortste afstand tussen het startpunt (1) en het oester rif (3) is 1230 meter. In de tabel staan de RD-coördinaten van de 5 genummerde stippen.

12. Jachthaven Schiermonnikoog



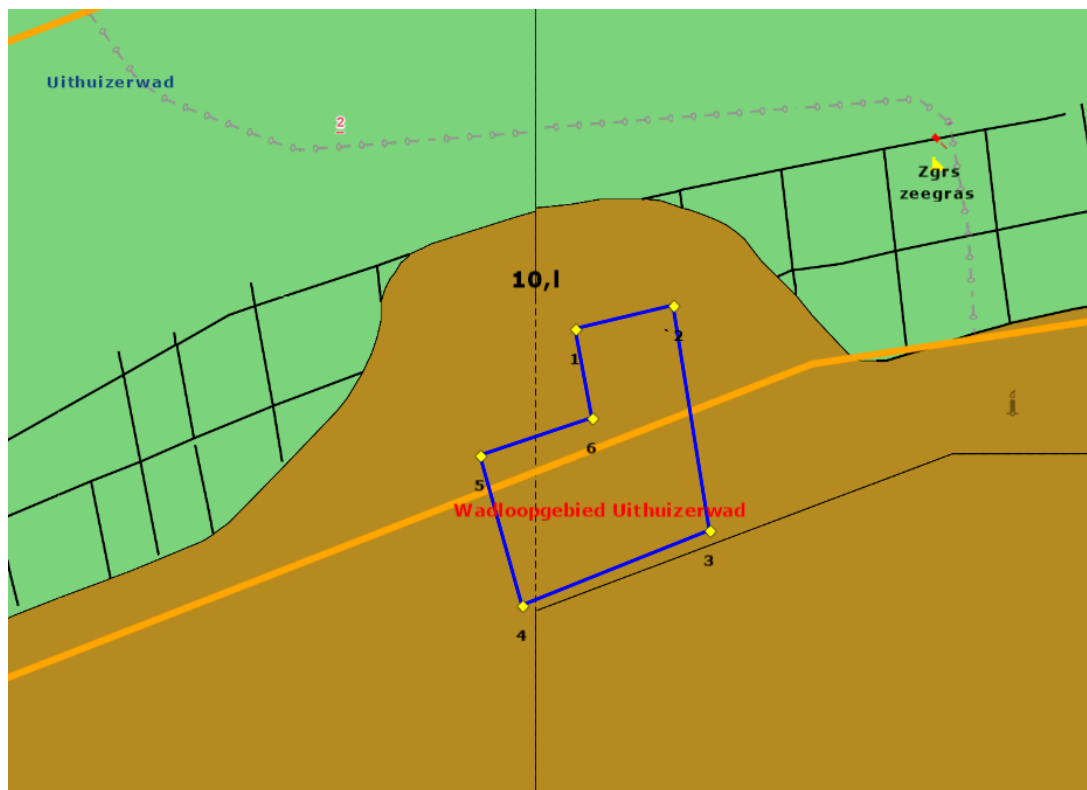
12. Jachthaven Schiermonnikoog						
	N				E	
1	53	28	297	006	10	057
2	53	28	348	006	10	144
3	53	28	336	006	10	945
4	53	27	867	006	10	930
5	53	27	865	006	10	272
6	53	28	077	006	10	066

13. Emmapolder



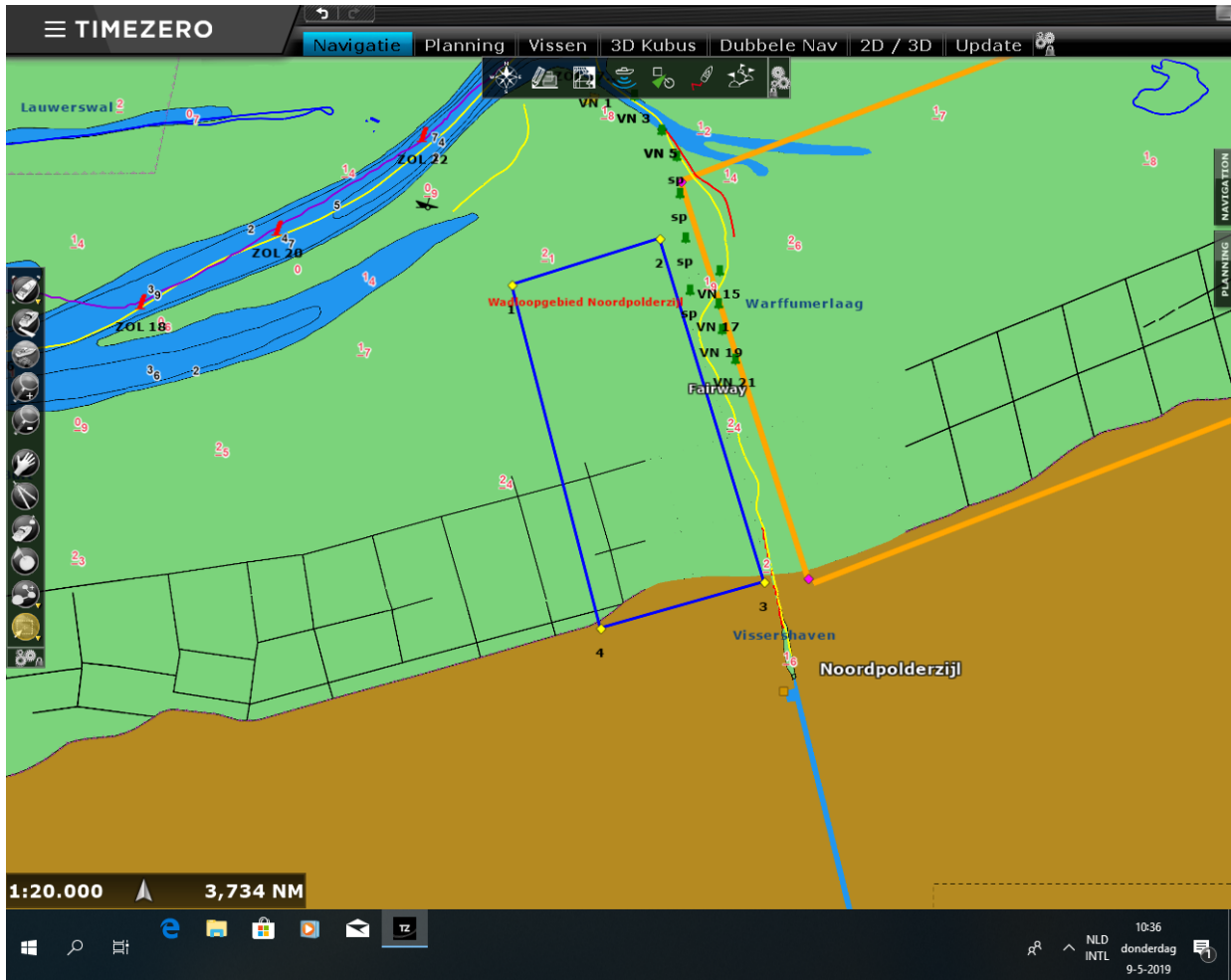
13. Emmapolder/Eemswad						
	N			E		
1	53	28	530	006	45	900
2	53	28	400	006	45	990
3	53	27	730	006	45	250
4	53	27	790	006	45	900

14. Lauwerpolder



14. Lauwerpolder/Uithuizerwad						
	N			E		
1	53	27	680	006	39	990
2	53	27	730	006	40	340
3	53	27	250	006	40	470
4	53	27	090	006	39	800
5	53	27	410	006	39	650
6	53	27	490	006	40	050

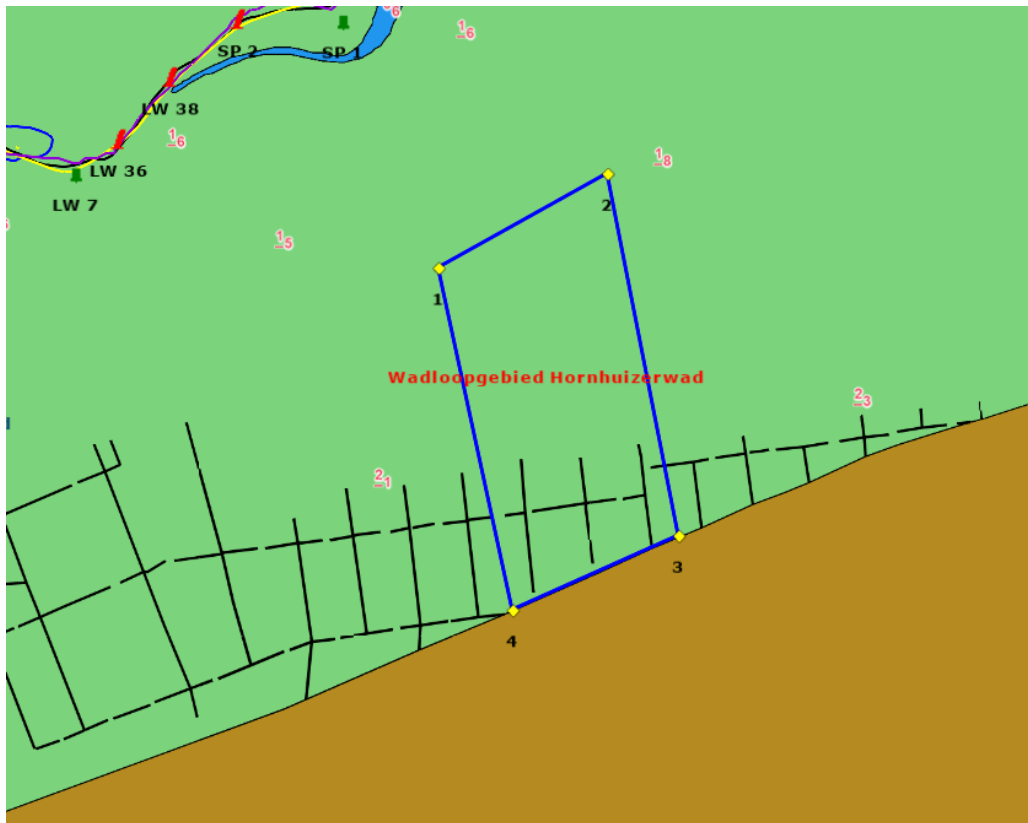
15. Noordpolderzijk



15. Noordpolderzijk coördinaten

1	53.27.1600	06.33.5100
2	53.27.3200	06.34.2600
3	53.26.2600	06.34.7900
4	53.26.1200	06.34.9600

16. Negenboerenpolder



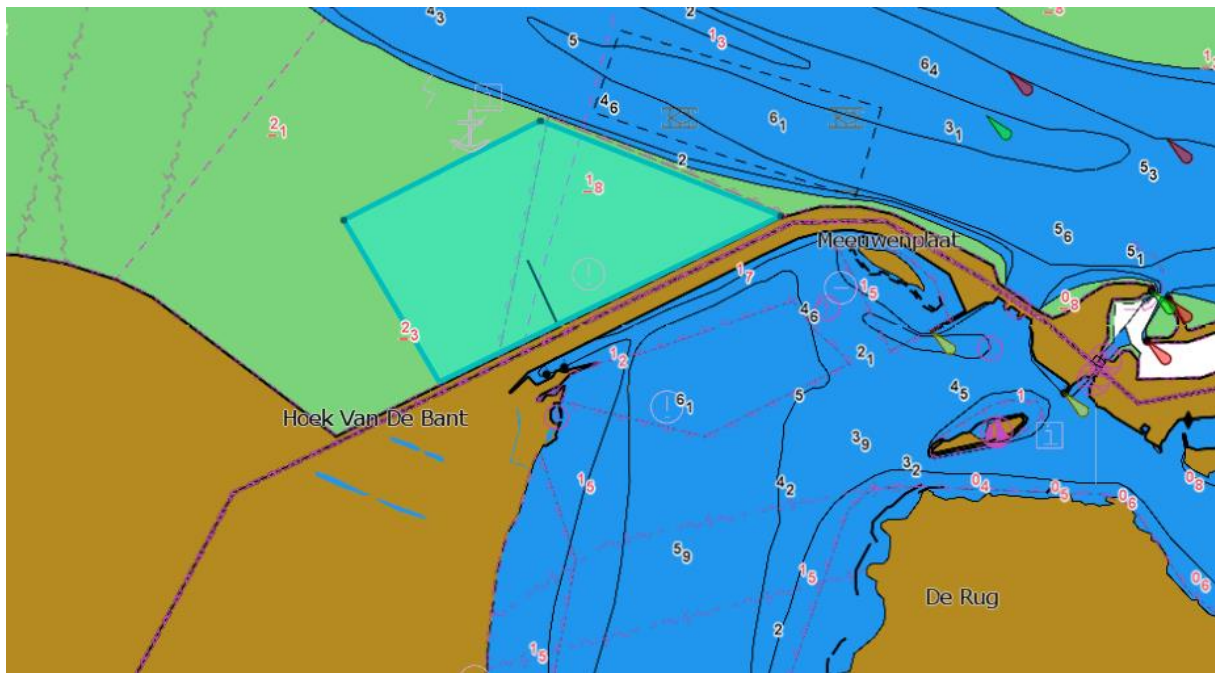
16. Negenboerenpolder/Hornhuizerwad							
	N				E		
1	53	26	130		006	24	450
2	53	26	320		006	25	020
3	53	25	590		006	25	260
4	53	25	440		006	24	700

17. Haven Lauwersoog



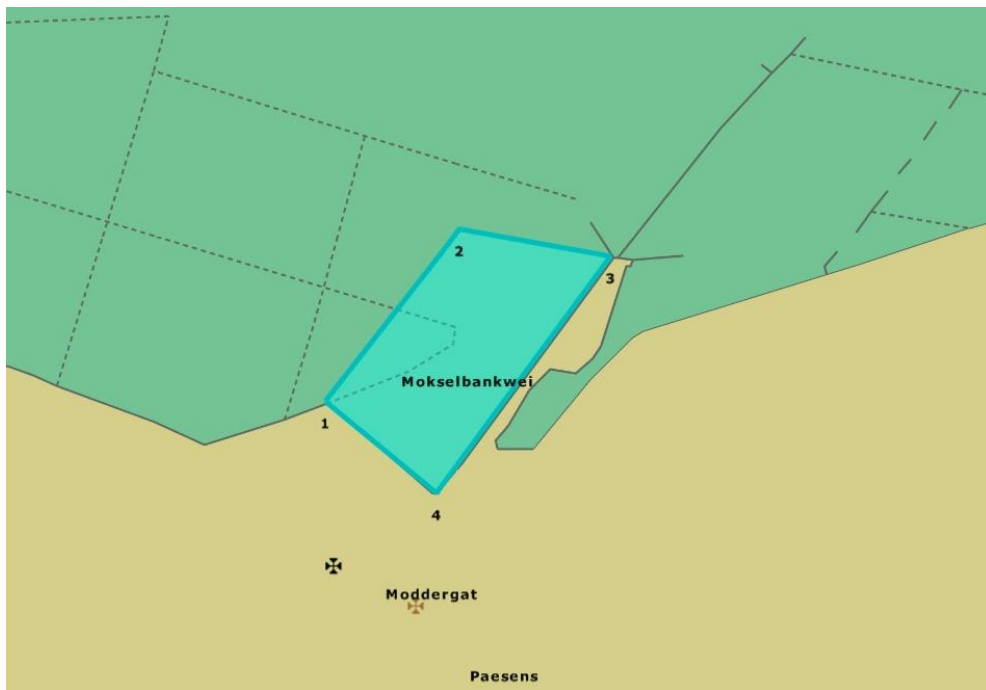
17. Haven Lauwersoog						
	N			E		
1	53	24	555	006	12	881
2	53	25	692	006	12	801
3	53	24	608	006	13	182

18. Hoek van de Bant



18.	Hoek van de Bant						
NB	53	25	084	EI	06	09	580
NB	53	24	849	EL	06	08	800
NB	53	24	859	EI	06	10	533
NB	53	24	472	EI	06	09	175

19. Mokselbankwei



19. Mokselbankwei						
	N			E		
1	53	24	383	006	04	897
2	53	24	610	006	05	192
3	53	24	574	006	05	526
4	53	24	262	006	05	142

20. Pier veerdienst



20. Pier veerdienst						
	N			E		
1	53	23	704	005	52	898
2	53	23	953	005	53	292
3	53	24	166	005	55	040
4	53	23	836	005	55	232
5	53	23	591	005	53	842
6	53	23	713	005	53	771
7	53	23	526	005	53	081

21. Friese Wad/De Rijd



21. Friese wad/De Rijd						
	N			E		
1	53	20	480	005	43	269
2	53	20	747	005	44	092
3	53	20	142	005	44	609
4	53	19	907	005	43	758

22. Zwarte haan



22. Zwarte Haan						
	N			E		
1	53	18	827	005	36	762
2	53	19	068	005	37	762
3	53	18	671	005	37	977
4	53	18	442	005	36	959

23. Wierbalg



23. Wierbalg						
	N			E		
1	52	56	861	005	00	070
2	52	56	842	005	00	594
3	52	56	062	005	00	588
4	52	56	138	005	00	319
5	52	56	143	005	00	219
6	52	56	115	005	00	070

24. Breehorn



24. Breehorn						
	N			E		
1	52	56	726	004	57	143
2	52	56	770	004	57	630
3	52	56	805	004	57	808
4	52	55	868	004	58	357
5	52	55	764	004	57	979

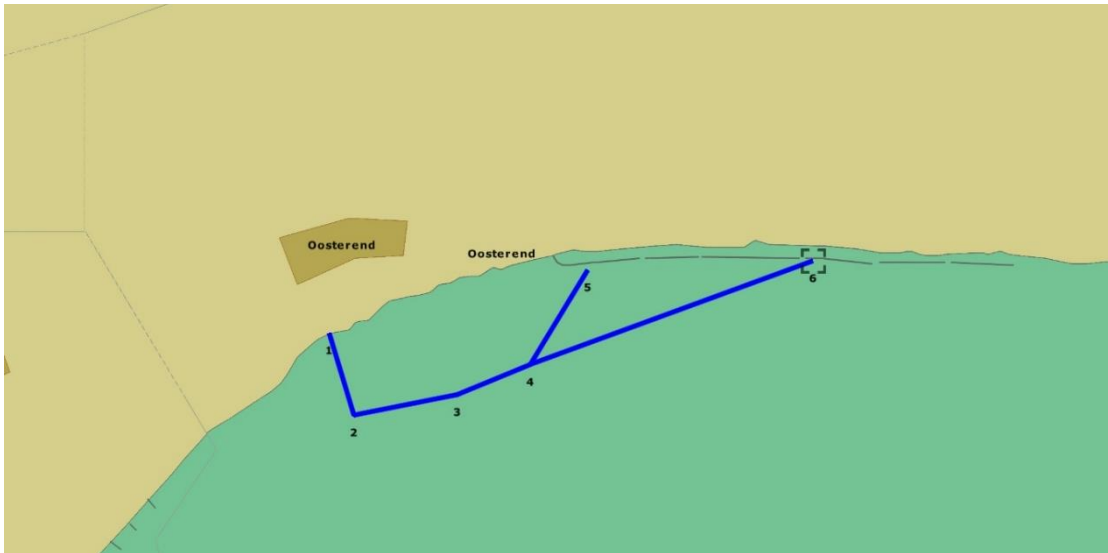
25. Het Kuitje



25. Het Kuitje						
	N			E		
1	52	56	146	004	47	590
2	52	55	926	004	47	729
3	52	55	790	004	47	979
4	52	55	695	004	47	729
5	52	55	751	004	47	667
6	52	55	957	004	47	656
7	52	55	979	004	47	603

26. Oosterend

Ontheffingsroute ipv gebied. Ivm aanwezigheid van klein zeegras tussen de route en de vaste wal.



26. Oosterend						
	N			E		
1	53	24	011	005	22	692
2	53	23	762	055	22	818
3	53	23	825	005	23	340
4	53	23	915	005	23	710
5	53	24	202	005	24	002
6	53	24	229	005	25	146