



groos man

made to meet

Supermarktontwikkeling

Noorderboulevard

voorstel openbare ruimte

20 april 2018

locatie

Noorderboulevard Rotterdam



openbare ruimte

uitgangspunten



Voor de inrichting van de openbare ruimte zijn de volgende uitgangspunten aangedragen door de gemeente:

- Gemeente hanteert Rotterdamse stijl;

<https://www.rotterdam.nl/wonen-leven/rotterdamse-stijl>

<https://www.rotterdam.nl/wonen-leven/rotterdamse-stijl/Rotterdamse-stijl-Toolkit-2015-low.pdf>

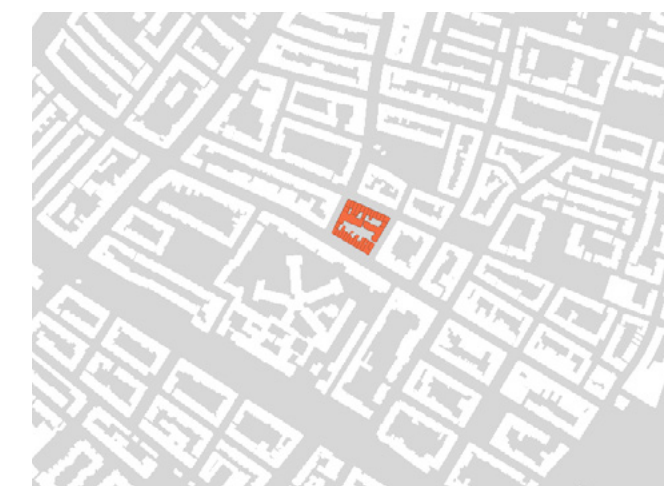
- Fietsparkeren woningen volledig binnen

- Suggestie inrichten laad-los zone supermarkt

- Fietsparkeren oplossen verdeeld over 2e Pijnackerstraat en Zwart Janstraat.

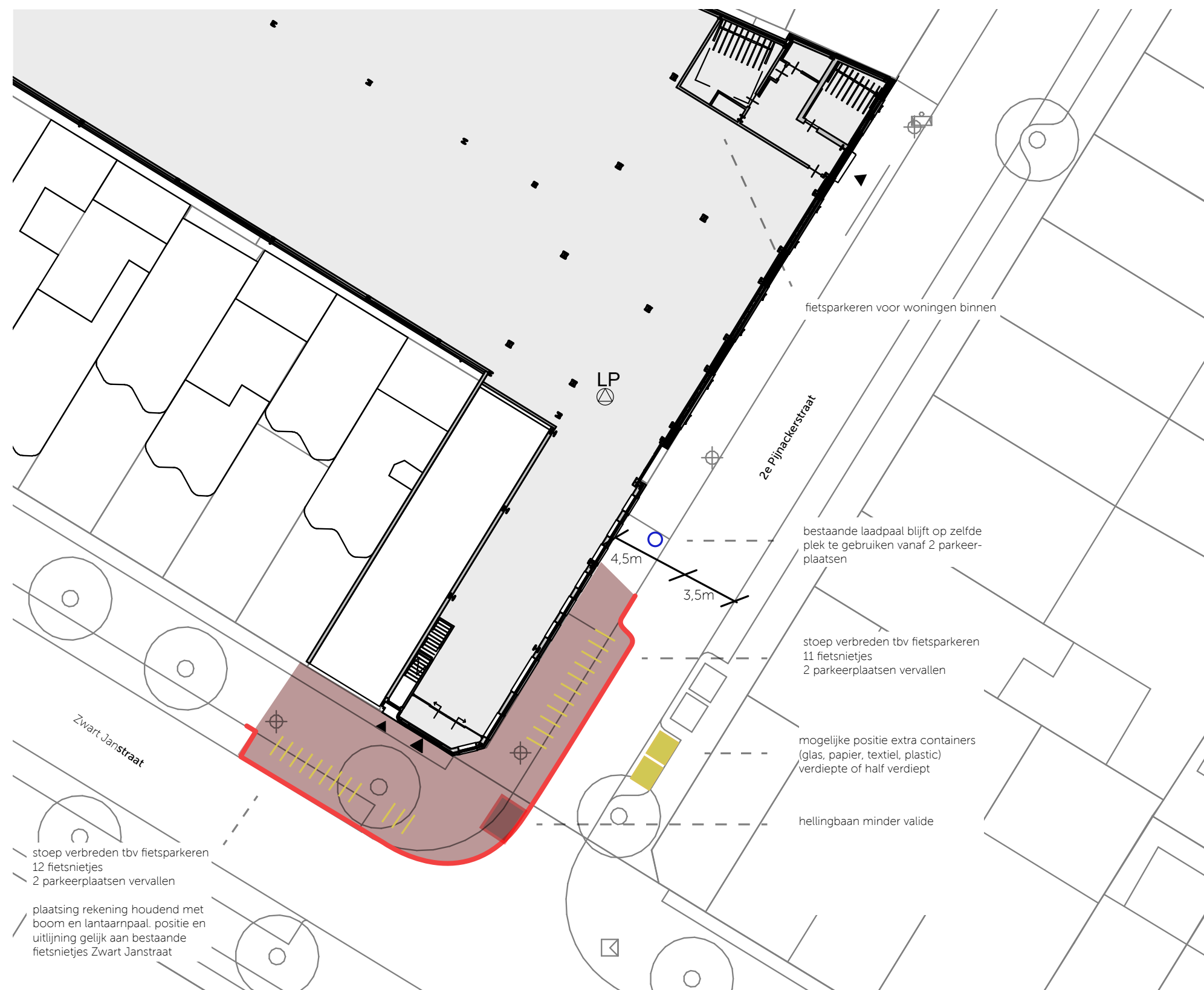
- Winkelwagenstalling buiten onbespreekbaar

- In het geval van extra containers voor glas, papier, plastic of textiel half of geheel verdiept



openbare ruimte

voorstel aanpassingen



2e Pijnackerstraat

Fietsparkeren woningen zo veel mogelijk binnen;
Fietsparkeren voor de woningen is bij entree's aan de 2e en 3e Pijnackerstraat binnen opgelost.
Fiets- en voetverkeer moet zoveel gescheiden blijven. Het snelheidsverschil en typisch fietsgebruik van Nederlanders is garantie voor ongelukken en conflicten. Zeker in een binnen situatie met veel "traffic". Nog los van glij partijen met fietsen door natte vloeren (regenachtige dag).

- Fietsparkeren oplossen verdeeld over 2e Pijnackerstraat en Zwart Janstraat;
Voorstel fietsparkeren voor de winkel is om dit op te lossen binnen de verbrede stoep aan de 2de Pijnackerstraat en Zwart Janstraat. Er is uitgegaan van 23 fietsnietjes met een h.o.h. maat van 90cm. Door het verbreden van de stoep thv de 2de Pijnackerstraat zullen er 2 parkeerplaatsen komen te vervallen. De bestaande elektrische laadpaal aan de 2e Pijnackerstraat hoeft niet verplaatst te worden. Door het verbreden van de stoep thv de Zwart Janstraat zullen hier 2 parkeerplaatsen komen te vervallen. Plaatsing fietsnietjes in lijn met de rest van de straat en rekening houden met lantaarnpaal en boom.

- Winkelwagenstalling buiten onbespreekbaar;
In het ontwerp openbaar gebied is geen winkelwagenstalling opgenomen.

- In het geval van extra containers voor glas, papier, plastic of textiel half of geheel verdiept;
Ondergrondse containers zijn aan de supermarkt zijde niet mogelijk ivm elektra tracee. Alternatief is half verdiepte containers aan de overzijde naast de bestaande containers te plaatsen wanneer hier behoefte aan is.

openbare ruimte

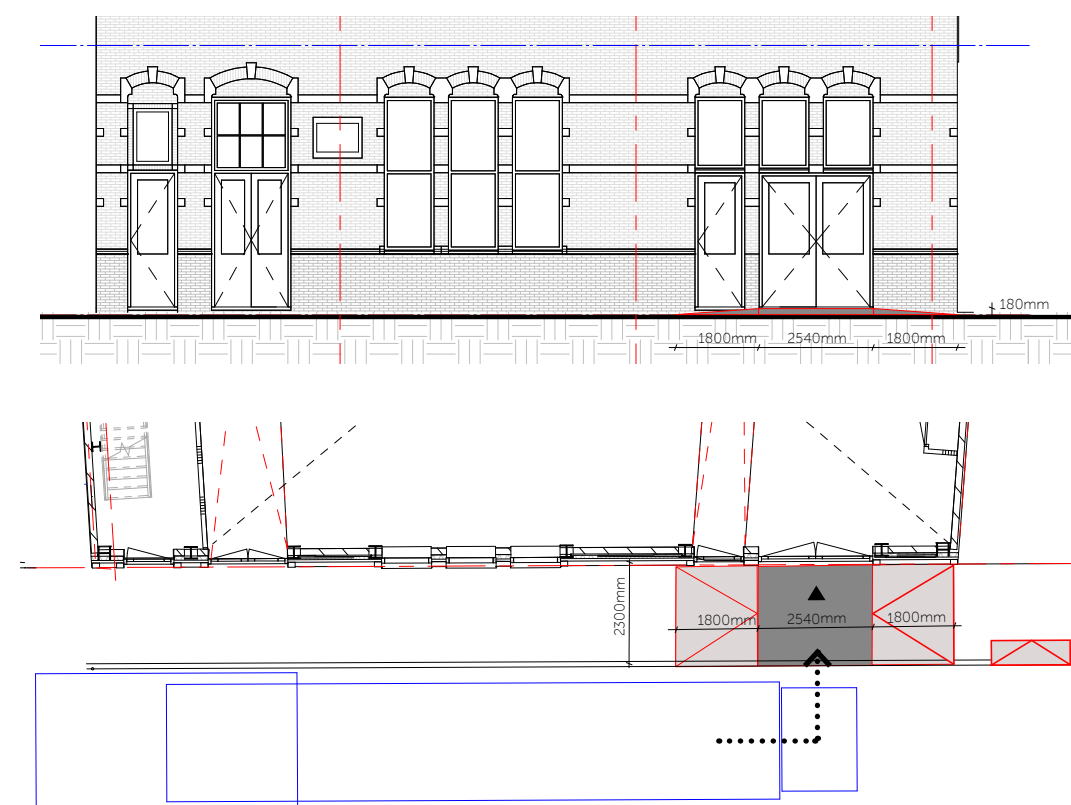
voorstel aanpassingen



3e Pijnackerstraat

Suggestie inrichten laad-los zone supermarkt;
De laad- en loszone in de 3e Pijnackerstraat zal het peilniveau van de straat volgen en op straat worden gemarkeerd. Dit is nodig om aan de coördinatie-regeling te voldoen. De zone zoals getekend biedt de mogelijkheid voor overig verkeer om te passeren.

Ten behoeve van de expeditie zal een hellingbaan komen van straat naar stoep en helling met verhoogd plateau wat aansluit op vloerniveau van de supermarkt. De helling plus plateau zal over de volledige breedte van de stoep worden gemaakt zodat de stoep bruikbaar blijft voor minder valide en zal worden uitgevoerd in betontegels gelijk aan de stoep. Het niveau verschil tussen stoep en vloerniveau is circa 18cm. Rekening houdend met de extra belasting is extra verdichting van het grondwerk gewenst om verzakkingen van het plateau te voorkomen. Het laden en lossen zal in de meeste gevallen direct vanaf de laadklep naar het plateau gebeuren.



openbare ruimte

rotterdamse stijl referenties



fietshek "Rotterdam"



betontegel "Rotterdam" + betonband "Rotterdam"



ondergrondse papier- en glascontainer



Straatbaksteen kf

Op basis van Rotterdamse Stijl:

<https://www.rotterdam.nl/wonen-leven/rotterdamse-stijl>

<https://www.rotterdam.nl/wonen-leven/rotterdamse-stijl/Rotterdamse-stijl-Toolkit-2015-low.pdf>



minder valide oprit

oo
a