

5^e Monitorings- en evaluatieverslag Nota bodembeheer

Versie definitief – 28 augustus 2018

Inleiding

Aanleiding

Begin 2012 is de gezamenlijke Nota bodembeheer voorgelegd aan de besturen van de gemeenten in Flevoland. Elke gemeenteraad heeft de nota inmiddels vastgesteld waardoor het hierin beschreven gebiedsgerichte beleid van kracht werd.

Bij de vaststelling hebben de colleges toegezegd de implementatie en de uitvoering van het beleid te monitoren om na vijf jaar een evaluatie te kunnen voorleggen aan de raden. Afhankelijk van de bevindingen zullen de colleges bij de evaluatie een voorstel tot continuering of tot aanpassing van het beleid aan de raden voorleggen.

Doel

Het doel van de jaarlijkse monitoring is het in beeld brengen van de effecten van het beleid zodat na vijf jaar een goede evaluatie kan plaatsvinden.

Met dit 5e Monitoringsverslag Nota bodembeheer informeert de werkgroep Polderbreed de Flevolandse Stuurgroep Bodem over de periode juni 2015 tot en met maart 2018.

In dit 5^e verslag is ook de evaluatie over de hele looptijd van de Nota bodembeheer opgenomen.

Opzet

Bij de opzet van de monitoring is gewerkt aan de hand van het document "Voorbereiding evaluatie Nota bodembeheer; Opzetten monitoring", dat in december 2012 is voorgelegd aan de Flevolandse Stuurgroep Bodem.

Vijf jaar Nota bodembeheer

Implementatie nota

Gemeente	Vaststelling nota	Delegatie
Dronten	26 april 2012	Ja
Zeewolde	26 april 2012	Ja (mandaat)
Urk	8 mei 2012	Ja
Noordoostpolder	24 mei 2012	Ja
Lelystad	12 juni 2012	Ja
Almere	10 januari 2013	Ja

Vijf gemeenteraden hebben gelijktijdig met de vaststelling van de nota een aantal bevoegdheden gedelegeerd (of gemandateerd) aan hun college. Het gaat hierbij om besluiten die de uitvoering van het beleid betreffen, zoals het aanpassen, vaststellen, erkennen of accepteren van bodemkwaliteitskaarten en het opstellen en wijzigen van administratieve documenten. Dit zijn allemaal zaken die de kaders van het beleid niet aantasten.

In 2014 heeft Almere, samen met de erkenning van de nieuwe (water)bodemkwaliteitskaarten binnen het beheergebied, alsnog besloten de lopende zaken zoals hierboven genoemd te delegeren aan het college.

Aansluitend op de vaststelling van de Nota bodembeheer zijn voorlichtingsavonden georganiseerd voor belanghebbenden. Naast de openbare voorlichtingsbijeenkomsten zijn ook een aantal interne bijeenkomsten georganiseerd.

Netwerkbijeenkomsten

Netwerkbijeenkomsten om hergebruik van grond te stimuleren zijn een uitvloeisel van het onderzoek naar de bestuurlijke wens van een gezamenlijk gronddepot. Dit onderzoek heeft gelijktijdig met de voorbereiding van de Nota bodembeheer plaatsgevonden. De uitkomst hiervan was dat een gezamenlijk, fysiek depot niet voor de hand ligt. Het grootste bezwaar is de transportafstand. Wel is uitgesproken dat in onderling overleg tussen aanbieder en afnemer van grond gebruik gemaakt kan worden van bestaande (of te realiseren) eigen depots.

Ook bestaat de wens dat met een virtueel depot vraag en aanbod van grond bij de partners onder de aandacht gebracht kan worden. Hiervoor is een netwerk van gebruikers, werkvoorbereiders en projectleiders, nodig. Onder aanvoering van een paar enthousiaste leden kan een levendige uitwisseling van kennis en grond plaatsvinden. Zo nodig kunnen hierbij digitale hulpmiddelen ingezet worden, bijvoorbeeld een mailinglijst of een internetmarktplaats of -applicatie.

Op 4 maart 2013 is de eerste netwerkbijeenkomst gehouden, geïnitieerd vanuit de werkgroep Polderbreed. Doel van deze bijeenkomst was dat de deelnemers kennismaken met hun collega's van andere uitvoerende instanties zoals de

gemeenten, provincie en waterschap in hun rol als opdrachtgever van grondwerken. Inhoudelijk was het de bedoeling om de informatie-uitwisseling over grondstromen op te starten.

Tijdens de bijeenkomst waren de deelnemers positief over de voorgestelde samenwerking, maar het is niet gelukt om tot concrete vervolgspraken te komen. .

Door diverse oorzaken is er nog geen tweede bijeenkomst geweest. Tegelijk signaleren we dat de kennis over de nota bodembeheer wegebt.

Voorlichting is ook gegeven bij diverse gemeenten bijvoorbeeld over opslag van grond in de gemeente Dronten, opslag van grond in de gemeente Zeewolde, vragen over toepassingen in de gemeente Lelystad, vragen over toepassingen in diverse grote werken van de provincie Flevoland.

Een bijeenkomst tijdens de handhavingsestafette in 2016 met OFGV en aannemers heeft opgeleverd dat er naar beide zijden verheldering is gegeven in dingen waar men tegen aan liep. Groot neveneffect is ook dat men nu de OFGV goed weet te vinden om vooraf zaken af te stemmen of vragen neer te leggen.

Het komt regelmatig voor dat er gevraagd wordt of er ergens nog grond beschikbaar of nodig is. Een mooi voorbeeld is grond die door een ondernemer op Urk ontgraven is en tijdelijk op zijn bedrijf lag opgeslagen later weer toegepast kon worden in Emmeloord.

Bodemkwaliteitskaarten

- Het college van Dronten heeft op 2 juli 2013 een nieuwe bodemkwaliteitskaart (BKK) vastgesteld. Uit de kaart blijkt dat in de zone “bebouwd gebied – zandophoging” de bovengrond in kwaliteitsklasse wonen valt. Doordat de functie van deze gebieden “wonen” of “industrie” is mag hier grond met kwaliteitsklasse wonen worden toegepast, ook als deze (met keuring) van buiten het beheergebied komt. De BKK van Dronten is inmiddels als bewijsmiddel erkend door alle Flevolandse gemeenten.
- De Algemene Vergadering van Waterschap Zuiderzeeland heeft op 25 juni 2013 de waterbodemkwaliteitskaart (WBKK) vastgesteld. Leden van de werkgroep Polderbreed zijn vroegtijdig bij het opstellen van de kaart en de tijdens het proces gemaakte keuzes betrokken. De WBKK is nog niet erkend door Zeewolde.
- Het college van Noordoostpolder heeft op 25 maart 2014 een nieuwe bodemkwaliteitskaart vastgesteld. In deze kaart zijn de bermen van provinciale wegen uitgesloten wegens gebrek aan waarnemingen. De BKK van Noordoostpolder is inmiddels erkend door alle Flevolandse gemeenten.
- Het college van Zeewolde heeft op 22 april 2014 een nieuwe bodemkwaliteitskaart vastgesteld. De BKK van Zeewolde is nog niet erkend door Noordoostpolder.
- In de bijlagen van de Nota Bodembeheer zitten gebiedsdekkende kaarten met de functieklassen, de ontgravingsklassen en de toepassingsklassen.
- Het college van de provincie Flevoland heeft voor haar wegbermen op 18 oktober 2016 een bodemkwaliteitskaart vastgesteld. De kaart is nog niet erkend door Urk en Zeewolde.
- Het college van Lelystad heeft op 5 september 2017 de BKK verlengd tot 31 december 2017. Daarnaast is op 19-12-2017 een nieuwe BKK vastgesteld. De nieuwe kaart is erkend door Almere en Dronten.
- Het college van Almere heeft op 24 januari 2018 de BKK verlengd tot 31 december 2018.
- Het college van Dronten heeft op 16 april 2018 de BKK verlengd tot 1 maart 2019.
- Half 2017 is de kaart van Urk verlopen. In de gemeente Urk is op dit moment geen bodemkwaliteitskaart van kracht.

	2012	2013	2014	2015	2016	2017	2018	2019	2020	2021	2022
Flevoland											
Lelystad	12-6-2012					19-12-2017					20-12-2022
Dronten		2-7-2013						1-3-2019			
Almere		24-1-2013					31-12-2018				
Urk	8-5-2012					8-5-2017					
Noordoostpolder			25-3-2014					25-3-2019			
Zeewolde			22-4-2014					22-4-2019			

Zoals uit bovenstaand overzicht blijkt loopt de geldigheid van de kaarten uiteen. Elke keer als binnen het beheersgebied een (water)bodemkwaliteitskaart wordt vastgesteld komt richting de partners het verzoek de kaart te erkennen als bewijsmiddel. Dit leidt ambtelijk en bestuurlijk tot extra handelingen.

Als we alle kaarten kunnen vervangen door één gebiedsdekkende kaart, dan besparen we gezamenlijk enkele duizenden euro's aan advieskosten en zijn we (grotendeels) af van de herhaaldelijke erkenningen. Deze provinciebrede bodemkwaliteitskaart is inmiddels opgesteld en gereed voor vaststelling.

Gebruik gedelegeerde bevoegdheden

De gedelegeerde bevoegdheden zijn gebruikt voor de erkenning van nieuwe (bodem)kwaliteitskaarten binnen het beheergebied en voor de verlenging van de geldigheid en de vaststelling van bodemkwaliteitskaarten van het eigen grondgebied.

Financiële gevolgen

In de periode juni 2016- maart 2018 zijn 558 meldingen binnengekomen van grondverzet. Hierbij werd in 154 gevallen gebruik gemaakt van een bodemkwaliteitskaart als bewijsmiddel voor de kwaliteit van de herkomstlocatie en/of van de toepassingslocatie. In al deze gevallen was hierdoor geen partijkeuring nodig.

Naar schatting is dankzij de beschikbaarheid van bodemkwaliteitskaarten in deze periode €154.000 minder uitgegeven aan onderzoek.

Totaal zijn er nu sinds de vaststelling van het beleid 1397 meldingen binnengekomen van grondverzet. Hierbij werd in 246 gevallen gebruik gemaakt van een bodemkwaliteitskaart. Naar schatting is sinds de vaststelling €246.000 minder uitgegeven aan onderzoek.

Lokale maximale waarden

In dit vijfde jaar is geen gebruik gemaakt van de ruimte die de lokale maximale waarde (LMW) biedt.

Niet toe te passen materiaal

Materiaal wat niet wordt toegepast hoeft niet te worden gemeld. Om toch informatie te krijgen over knelpunten bij hergebruik is een webformulier ontwikkeld met vragen over de samenstelling, de herkomst en de bestemming van het materiaal. Het formulier is niet vindbaar voor de gebruikers, waardoor er eigenlijk geen gebruik van wordt gemaakt. Er zijn sinds de vaststelling van de Nota bodembeheer twee formulieren ingevuld over partijen die niet binnen Flevoland konden worden hergebruikt.

Voor de ene partij was geen ruimte om deze toe te passen. De partij is buiten de provincie toegepast.

De andere partij kon vanwege de kwaliteit niet worden toegepast en is naar een grondbank gegaan.

In de vragenlijsten die jaarlijks voorgelegd zijn aan de gebruikers werd ook gevraagd naar de ervaringen met niet toe te passen materiaal, ook dit leverde geen informatie over knelpunten in het beleid op.

Beleid

Landelijke ontwikkelingen: bodemconvenant en omgevingswet

Het convenant Bodem en Ondergrond 2016-2020 is ondertekend door diverse partijen. Hierin is onder andere geregeld dat het bodembeleid wordt overgedragen van provincie naar gemeenten, hierover moeten afspraken gemaakt worden tussen provincie en gemeenten. Vooruitlopend op de omgevingswet wordt de Wet bodembescherming gemoderniseerd. Bij het van kracht worden van de omgevingswet krijgen de regels van het Besluit bodemkwaliteit een plaats in de algemene regels. Dit heeft tot het van kracht worden van de nieuwe Omgevingswet (2021) geen rechtstreekse invloed op de regionale afspraken en beleidsregels rond grondverzet.

Regionale ontwikkelingen: omgevingsdiensten

Diverse gemeenten hebben taken op het gebied van bodem verschillend overgedragen aan de Omgevingsdienst Flevoland & Gooi en Vechtstreek (OFGV). Als gevolg hiervan is de inzet van de OFGV binnen de werkgroep Polderbreed niet helder. Dit speelt met name met de inzet op gebied van beleid en minder op het gebied van uitvoering. Hierover vindt overleg plaats tussen Polderbreed en de betrokken teamleiders van de OFGV .

Overgedragen taken

In onderstaande tabel is aangegeven welke gemeenten beleid hebben overgedragen aan de OFGV. Er is een verschil in interpretatie van de lijsten die bij de oprichting van de OFGV zijn ingevuld.

Overgedragen aan OFGV	Beeld van gemeente	Beeld van OFGV
Almere	Ja	Ja
Dronten	Ja	Ja
Lelystad	Nee	Ja
Noordoostpolder	Nee	Nee
Urk	Ja	Ja
Zeewolde	Nee	Ja

Toezicht en handhaving

Per 1 januari 2013 wordt voor bijna alle gemeenten het toezicht en handhaving uitgevoerd door de OFGV. Een aantal gemeenten heeft ook de vergunningverlening (in dit geval het behandelen van de meldingen) opgedragen aan deze Omgevingsdienst.

De inzet van de OFGV op de verschillende taakonderdelen is afhankelijk van de opdracht die de betreffende gemeente heeft gegeven.

Een aantal gemeenten heeft bepaalde taken wel overgedragen, maar zonder aan te geven hoeveel fte (fulltime-equivalent) hieraan besteed mag worden.

Opgedragen aan OFGV	Vergunningverlening (afhandeling meldingen)	Controle meldingen	Toezicht buiten
Almere	Ja	Ja	Ja (sinds okt. 2016)
Dronten	Ja	Ja	
Lelystad	Ja	Ja	
Noordoostpolder	Ja (tijdelijk miv nov 2017)	Ja (bodem)	
Urk	Ja	Ja	Nee
Zeewolde	Ja	Ja	

Op dit moment is er bij de OFGV 1 fte voor toezicht en handhaving op grondverzet in het hele werkgebied (muv Urk). Dit is, gezien de in 2011 geformuleerde ambitie, veel te weinig.

Urk houdt zelf toezicht op de grondstromen. Wij hebben hen gevraagd hoe zij dat geregeld hebben. De gemeente Urk heeft niet gereageerd.

Gemeentelijke ontwikkelingen

In deze monitoringperiode is de gezamenlijke bodemkwaliteitskaart voor geheel Flevoland opgesteld.

Ervaringen bij meldingen en toezicht

In de periode juni 2012 tot maart 2018 zijn 33 meldingen afgekeurd in Flevoland. Daarnaast zijn een viertal partijen toegepast die niet toegepast hadden mogen worden.

Afgekeurd omdat:

- Het ging om drie toepassingen van AEC bodemas. De eigenaar had geen zin in het langdurig monitoren. Hierdoor is de partij niet toegepast.
- Het toepassen van een partij, waarvan de herkomst onbekend was.
- Het toepassen van twee partijen, die afkomstig waren van een verdachte locatie.
- Het toepassen van een partij, die afkomstig is vanuit de zone wonen naar zone schoon. Deze toepassing had betrekking op baggerspecie, dat niet voldeed aan de kwaliteit
- Het toepassen van drie partijen wonen, waar alleen schone grond toegepast mag worden.
- Het toepassen van vier partijen industrie, waar alleen wonen of schone grond toegepast mag worden
- De toepasser en eigenaar zijn dezelfde partij, dit klopt niet.
- De termijn tussen indienen en het moment van toepassen is te kort. Niet handhaafbaar.
- Er is geen bewijsmiddel bijgevoegd betreffende de kwaliteit van de toe te passen grond.
- Geen grootschalige bodemtoepassing, alleen schone grond mag worden toegepast, geen wonen of industrie
- Rapport asbest, gebruikt protocol onduidelijk
- Ontbreken kwaliteitsgegevens, melding niet goed ingevuld
- Nieuwe ingediende melding
- Geen duidelijke toepassingslocatie
- Betreft geen ibc bouwstof
- Onvolledig rapport
- 4 partijen afkomstig van depot Nobelhorst
- Voldoet niet aan de voorwaarden

Niet toegepast omdat:

- De partij meer dan 5% bodemvreemd materiaal bevatte.
- 3 partijen afkomstig van buiten de provincie waren en deze hadden de kwaliteit wonen of industrie.

148 meldingen in behandeling genomen. (1-6-2012 t/m17-6-2013)

Bevoegd gezag	Andere overheden	Aantal	Eigen dienst	Bkk	gbt	lmw	Bouwstof	Van buiten	afgekeurd	ingetrokken	tussen gemeente
Almere		50	16	1	25	0	0	22	0	1	2
Dronten		33	8	12	0	1	0	5	1	0	0
Lelystad		23	10	7	0	0	0	0	0	3	0
Noordoostpolde r		19	3	2	0	0	3	2	0	0	3
Urk		7	3	6	0	0	0	0	0	0	0
Zeewolde		16	3	2	0	0	0	0	0	0	2
	Provincie		11	0	0	1	0	5	0	0	
	Rijkswater- staat		0	0	0	0	0	0	0	0	
	Waterschap Zuiderzee-land		6	2	0	0	0	0	0	0	
		148	60	30	25	1	3	29	1	4	7

349 meldingen in behandeling genomen. (1-6-2012 t/m17-6-2014)

Bevoegd gezag	Andere overheden	Aantal	Eigen dienst	Bkk	gbt	lmw	Bouwstof	Van buiten	afgekeurd	ingetrokken	tussen gemeente
Almere		113	32	2	49	0	0	40	1	1	4
Dronten		79	32	17	1	1	3	7	2	1	3
Lelystad		60	15	10	0	0	0	3	2	3	8
Noordoostpolde r		44	8	2	0	0	3	6	0	0	4
Urk		8	3	7	0	0	0	0	0	0	0
Zeewolde		45	6	4	0	0	1	2	0	0	4
	Provincie		18	0	0	1	0	7	1	0	
	Rijkswater- staat		6	0	0	0	0	0	0	0	
	Waterschap Zuiderzee-land		12	2	0	0	0	1	0	0	
		349	132	42	50	1	7	58	5	5	23

594 meldingen in behandeling genomen. (1-6-2012 t/m17-6-2015)

Bevoegd gezag	Andere overheden	Aantal	Eigen dienst	Bkk	gbt	lmw	Bouwstof	Van buiten	afgekeurd	ingetrokken	tussen gemeente
Almere		184	68	12	63	0	2	54	4	6	6
Dronten		125	44	21	1	1	3	10	6	1	9
Lelystad		98	32	14	0	1	0	4	3	3	18
Noordoostpolde r		73	17	7	0	0	3	11	0	0	5
Urk		10	4	7	0	0	0	1	0	0	1
Zeewolde		104	10	9	25	0	1	34	1	0	6
	Provincie		36	1	0	1	0	10	2	0	
	Rijkswater- staat		7	0	0	0	0	0	0	0	
	Waterschap Zuiderzee-land		19	2	0	0	0	1	0	0	
		594	237	70	89	2	9	114	14	10	45

839 meldingen in behandeling genomen. (1-6-2012 t/m 17-6-2016)

Bevoegd gezag	Andere overheden	Aantal	Eigen dienst	Bkk	gbt	lmw	Bouwstof	Van buiten	afgekeurd	ingetrokken	tussen gemeente
Almere		248	106	15	69	0	2	60	6	12	6
Dronten		177	58	32	1	1	5	12	7	1	14
Lelystad		123	42	42	0	1	3	6	4	3	20
Noordoostpolde r		112	21	14	2	0	6	16	0	0	8
Urk		10	4	7	0	0	0	1	0	0	1
Zeewolde		169	13	10	70	0	1	75	2	1	11
	Provincie		46	3	0	1	0	12	2	0	
	Rijkswater- staat		15	1	0	0	1	1	0	0	
	Waterschap Zuiderzee-land		24	3	0	0	0	1	0	0	
		839	329	120	142	2	17	170	19	17	60

1397 meldingen in behandeling genomen. (1-6-2012 t/m 7-3-2018)

Bevoegd gezag	Andere overheden	Aantal	Eigen dienst	Bkk	gbt	lmw	Bouwstof	Van buiten	afgekeurd	ingetrokken	tussen gemeente
Almere		420	196	58	74	0	5	78	11	20	11
Dronten		272	74	49	19	1	10	20	8	8	30
Lelystad		209	72	42	0	1	8	12	9	6	24
Noordoostpolde r		182	42	40	2	0	8	27	0	5	13
Urk		13	5	9	0	0	0	1	0	0	1
Zeewolde		301	31	31	140	0	4	126	6	1	37
	Provincie		106	15	18	1	1	22	3	4	
	Rijkswaterstaa t		16	1	0	0	1	1	0	0	
	Waterschap Zuiderzeeland		24	3	0	0	0	1	0	0	
		1397	566	229	235	2	35	271	34	40	116

Uit de meldingen zijn de volgende gegevens over herkomst- en toepassingslocaties af te lezen (juni 2012- mrt 2018):
116 keer is grond over een gemeentegrens binnen Flevoland verplaatst, bij 80 meldingen werd deze grond onderzocht.

271 keer is grond aangevoerd van buiten Flevoland (gekeurde grond), waarvan 158 keer het materiaal verwerkt is in grootschalige bodemtoepassingen in Almere en Zeewolde.

Casus

Melding toepassen compost stortlocatie

Voor de stortlocatie aan de Zeeasterweg 42 in Lelystad is een melding ingediend waarbij compost (klasse industrie) wordt gebruikt als strooilaag om afval af te dekken. In de melding is aangegeven dat het gaat om een nuttige toepassing.

Nuttige toepassing op grond van art. 35 Besluit bodemkwaliteit is:

- als bovenafdichting voor een stortplaats, met het oog op het voorkomen van nadelige gevolgen voor mens, plant of dier als gevolg van contact met het onderliggende materiaal

Het betreft geen nuttige toepassing, omdat het gaat om een tussenlaag. Er komt namelijk nog afval overheen. De melding is afgewezen.

Ervaringen gebruikers en afdelingen milieu

De werkgroep heeft verschillende groepen belanghebbenden benaderd met vragen over grondverzet en de Nota bodembeheer. De vragen en de reacties vindt u in de bijlage.

Samenvattend een opsomming in willekeurige volgorde:

- De kaarten van de gemeenten in de provincie Flevoland en het waterschap Zuiderzeeland zijn erkend;
- In de bestekken de grondstromen verankeren met controle op het werk;
- Bij de voorbereiding van projecten, vroegtijdig inlezen, waardoor je er mee leert te werken;
- De uitwisseling van grond in gemeente is gemakkelijker geworden;
- De kaarten zijn via internet goed te raadplegen, er wordt gewerkt aan één bodemkwaliteitskaart voor de hele provincie;
- Er is regelmatig contact met de omgevingsdienst over het grondverzet;
- Aannemers weten de kaart beter te vinden en te gebruiken;
- Samenwerking toezicht verbeteren tussen gemeente en OFGV;
- Het beleid moet altijd door het bevoegd gezag worden vastgesteld. Als dat zo is, dan ligt de taak bij de beleidsvoorbereiding (beleidsvoorstellen doen, adviseren over het te vormen beleid), uitmondend in een beleidsadvies.

Conclusies en Vervolg

Conclusies

Deze vijfde monitoring geeft een beeld van de Nota bodembeheer "in bedrijf". Het werken met de Nota bodembeheer is normaal geworden.

Op dit moment zien we geen structurele problemen om bruikbaar materiaal te herplaatsen.

De gebruiker weet waar de bodemkwaliteitskaarten staan en maakt hier meer gebruik van.

Een belangrijke conclusie is dat toezicht en handhaving cruciaal zijn om de bodem schoon te houden.

Organisatorische ontwikkelingen en onduidelijkheden

Door de overdracht van taken aan de OFGV is de bemensing van de werkgroep niet meer helder. De (voormalige) leden worden in voorkomende gevallen geïnformeerd cq. geraadpleegd, maar komen niet meer regelmatig bij elkaar. De taak bodembeleid is door vrijwel alle partners ingebracht, maar door geen van de partners gemandateerd. Dat houdt in dat we wél de beleidsvoorbereiding kunnen doen, maar dat de vaststelling van het beleid altijd bij de partner ligt.

Inmiddels is de werkgroep Polderbreed opgeheven. De doelstellingen zijn bij de OFGV belegd. Als landelijke of regionale ontwikkelingen hier aanleiding toe geven worden de gemeentelijke contactpersonen uitgenodigd voor een overleg.

Voorstellen voor bijsturing

Op dit moment zijn er geen knelpunten die bestuurlijk ingrijpen vragen.

De provinciebrede bodemkwaliteitskaart is gereed voor vaststelling. Hiermee wordt aan de regionale samenwerking verder vorm gegeven.

Evaluatie Nota bodembeheer

In het document "Vorbereiding evaluatie Nota bodembeheer; Opzetten monitoring", dat in december 2012 is voorgelegd aan de Flevolandse Stuurgroep Bodem zijn een aantal evaluatieonderwerpen geformuleerd. Deze zijn in de laatste vragenronde voorgelegd aan de partners.

Hieronder vatten we de resultaten samen:

Welke ervaringen hebben samenwerkingspartners (waaronder het Waterschap Zuiderzeeland) m.b.t. de afzet van vrijkomende grond of bagger

De samenwerkingspartners (waaronder het Waterschap Zuiderzeeland) zijn jaarlijks bevestigd over dit onderwerp. Hieruit bleek niet dat ze problemen hebben ervaren met de afzet van vrijkomende grond of bagger. In de Noordoostpolder vervalt de vrijgekomen baggerspecie uit stedelijk gebied aan de aannemer, omdat het in stedelijk gebied meestal niet op het aangrenzend perceel verspreid kan worden en er in de Noordoostpolder geen toepassingslocatie beschikbaar is. Vanuit de andere gemeenten kan de baggerspecie uit stedelijk gebied meestal in de Vaartplas worden toegepast.

Wat zijn de effecten van de gestelde normen voor bodemvreemd materiaal

Gemeentelijke projectleiders en beheerders hebben graag grond zonder bijmenging in hun beheersgebied in verband met onderhoudswerkzaamheden. De lage norm is hier behulpzaam bij.

Het Waterschap geeft desgevraagd aan geen afzettingproblemen voor bagger te ervaren als gevolg van deze norm. Er is geen aanleiding de norm aan te passen.

Wat zijn de effecten van de vastgestelde lokale maximale waarden

Bij twee meldingen is van de LMW (kwaliteit wonen) gebruik gemaakt.

Vijf meldingen of partijen zijn afgewezen omdat de kwaliteit te slecht was voor de beoogde toepassingslocatie.

De bevestigde gebruikers geven niet aan dat dit een knelpunt in de uitvoering vormt.

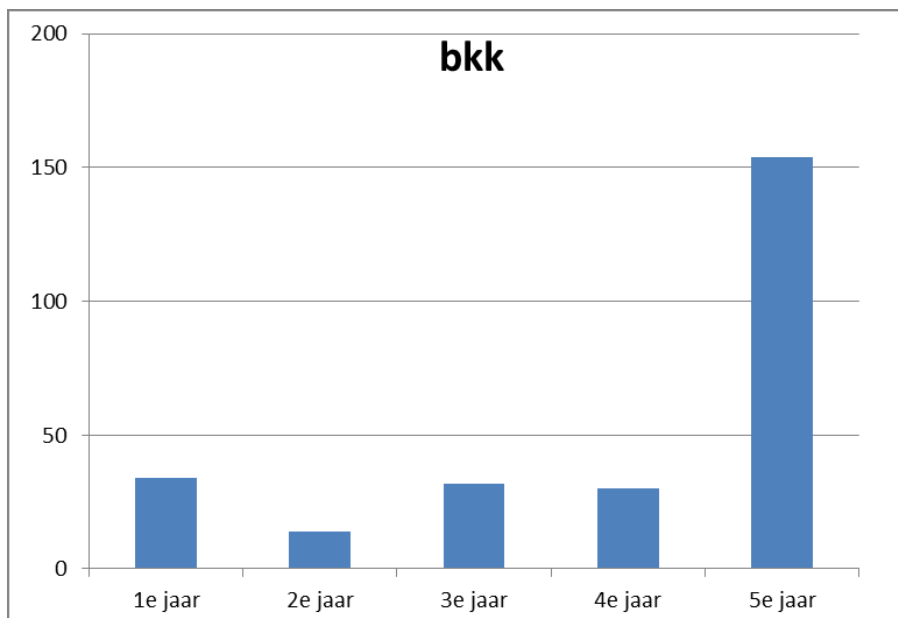
Er is niet gebleken dat de chemische kwaliteit van vrijkomend materiaal een structureel probleem oplevert voor toepassing in de provincie

Wat zijn de effecten van de beschikbaarheid van bodemkwaliteitskaarten

Gebruikers geven aan dat de voorbereiding van projecten eenvoudiger is doordat zeer grote gebieden onverdacht zijn en de grond uitgewisseld kan worden.

Het gebruik van de BKK bij meldingen neemt jaarlijks toe. De verwachting is dat deze trend zich alleen maar zal doorzetten, omdat het bestaan van de BKK bekend raakt bij de gebruikers en gebruikers bekend raken met de praktische en financiële voordelen in het gebruik van de BKK.

De beschikbaarheid van een vastgestelde BKK heeft duidelijk meerwaarde bij het hergebruik van grond.



Hoeveel meldingen zijn ingediend

	aantal	ton	ton
alle meldingen	1397	10.336.838	
gbt		235	1.371.582
tijdelijk		100	756.395
schone		518	38.061
bkk		229	2.673.378

Hoeveel grond is uitgewisseld over de gemeente-, cq. provinciegrens heen

		aantal		ton	ton
tussen gemeenten		116		575.332	
	gbt		30		93.956
	schone		9		-
	bkk		14		540

Geen van de gemeenten hebben kaarten van buiten de provincie erkend. Daarom moet grond vanuit andere provincies gekeurd zijn voordat het hier wordt toegepast.

Er zijn 286 partijen grond vanuit andere provincies toegepast. De partijen die als bodem zijn toegepast waren schoon. In grootschalige bodemtoepassingen (gbt), zoals bijvoorbeeld de terp bij Almere, is ook grond van slechtere kwaliteit toegepast, maar op deze toepassingen is het generieke, landelijke beleid van toepassing en heeft het lokale bestuur geen beleidsruimte.

Of er grond vanuit de provincie Flevoland elders is toegepast is onbekend. De toepassing moet gemeld worden in de gemeente waar de toepassing plaatsvindt. Bij de gemeenten in de Gooi- en Vechtstreek die binnen het werkgebied van de OFGV liggen is grond vanuit Flevoland toegepast. Een snelle analyse leverde 20 toepassingen op.

Is er aanleiding het beheergebied aan te passen

Deze vraag hebben we jaarlijks voorgelegd aan de gebruikers. Geen van hen gaf aan dat ze het beheergebied graag groter wilden hebben.

Toetsing aan algemeen doel

Het algemeen geformuleerde hoofddoel van de Nota bodembeheer luidt:

Het doel van de Nota bodembeheer is dan ook het geven van concrete richtlijnen voor optimaal hergebruik van (licht verontreinigde) grond, binnen de wettelijke milieuhygiënische randvoorwaarden.

Gezien de ervaringen van de gebruikers, de samenwerkingspartners en de toezichthouders en handhavers kunnen we stellen dat het beleid voldoet aan dit doel.

Conclusies evaluatie

Het in de Nota bodembeheer vastgelegde beleid is werkbaar, bevordert samenwerking en stimuleert hergebruik van grond en bagger in de regio. Het beleid veroorzaakt geen structurele problemen voor het hergebruik van grondstoffen.

Gezien het bovenstaande is er geen aanleiding tot bijstelling van het beleid.

Vervolg

Raadsvoorstel continuering beleid

Naar aanleiding van de resultaten van de evaluatie kunnen de colleges aan hun gemeenteraad voorstellen het beleid te continueren. Voordeel hiervan is dat hiermee voldaan wordt aan de eis uit het Besluit bodemkwaliteit minstens eens per tien jaar het beleid te heroverwegen. Hiermee blijft het beleid de komende tien jaar van kracht.

Jaarlijkse monitoring

De verwachting is dat voortzetting van de jaarlijkse monitoring geen nieuwe informatie zal opleveren. Het voorstel van de werkgroep is de jaarlijkse monitoring te staken.

Implementatie Omgevingswet

Het gebiedsspecifieke beleid, zoals geformuleerd in de Nota Bodembeheer, moet worden opgenomen in het gemeentelijke omgevingsplan. Het voorstel is op dat moment samen te bekijken of de uitgangspunten van de Nota Bodembeheer overgenomen kunnen worden zodat de voordelen van gezamenlijk beleid overeind blijven.

concept
21-8-2018

Werkgroep Polderbreed,
Namens deze

Ellen Rozema en Marian van Eunen

Begrippenlijst

Bodemfunctiekaart

De bodemfunctiekaart geeft de gebruiksfuncties van de verschillende gebieden weer in een beheergebied waarvoor het bodembeleid geldt.

Bodemkwaliteitskaart (BKK)

Diverse kaarten die als geheel een beschrijving geven van de bodemkwaliteit in een bepaald gebied. De bodemkwaliteitskaart bestaat uit verschillende 'lagen' waarbij elk van de lagen gericht is op de ruimtelijke presentatie van een bepaald kenmerk dat bepalend is voor de (verwachte) bodemkwaliteit en de grond die mag worden toegepast. Een vastgestelde, respectievelijk erkende, BKK geldt in veel gevallen als wettig bewijsmiddel voor de kwaliteit van vrijkomende grond.

Gebiedsspecifiek beleid

Beleid gericht op lokale of regionale situatie met specifiek hiervoor geldende normen.

Lokale Maximale Waarden (LMW)

Gebiedsspecifieke normen voor de chemische bodemkwaliteit.

Waterbodemkwaliteitskaart (WBKK)

Deze kaart geeft inzicht in de kwaliteit van de waterbodem ter plaatse en geldt als wettig bewijsmiddel voor de kwaliteit van vrijkomende baggerspecie. De kaart maakt het mogelijk om te bepalen hoe vrijkomende baggerspecie kan worden afgezet zonder daar aanvullend waterbodemonderzoek voor uit te voeren. De kaart is daarmee een tijd en geld besparend hulpmiddel bij het uitvoeren van het beheer en onderhoud van watergangen..

Bijlage:

Uw ervaringen met de Nota bodembeheer

Aan het waterschap, de provincie en de gebruikers en de managers milieu van de gemeenten stelden we de volgende vragen:

1. *Welke ervaringen heeft u m.b.t. de afzet van vrijkomende grond of bagger?*
2. *Ziet u aanleiding het beheergebied aan te passen? Kunt u dit toelichten?*
3. *Ziet u aanleiding het gebiedsspecifiek beleid aan te passen? Kunt u dit toelichten?*
4. *Welke bodemkwaliteitskaarten van andere organisaties zijn door uw gemeente erkend?*
5. *Hoe tevreden bent u als netwerkpartners over het beleid van vrij grondverzet binnen het beheergebied? Kunt u dit ook nader toelichten?*
6. *Heeft u nadeel en/of voordeel ondervonden van de regels uit de Nota bodembeheer zoals die nu is vastgesteld? Kunt u dit ook nader toelichten?*
7. *Weet u waar u informatie en de vastgestelde stukken met betrekking tot grondverzet kunt vinden? Heeft u verbeteringsuggesties voor de ontsluiting van de informatie?*
8. *Weet u wie u kunt benaderen met vragen over dit onderwerp? Hoe vaak heeft u contact met deze persoon?*
9. *Heeft u te maken gehad met partijen grond die niet toegepast konden worden? Kunt u dat nader toelichten?*
10. *Indien u nog andere opmerkingen toevoegingen heeft naar aanleiding van bovenstaande vragen kunt u dit ook aangegeven.*

Van de managers milieu is geen reactie ontvangen. De gebruikers gaven de volgende reacties.

Almere

1. **Welke ervaringen heeft u m.b.t. de afzet van vrijkomende grond of bagger?**
Antw.: Veel wordt regelmatig binnen de gemeente Almere bevraagd hoe daar mee om te gaan.
2. **Ziet u aanleiding het beheergebied aan te passen? Kunt u dit toelichten?**
Antw.: Nee. Met het huidige beheergebied is goed te werken.
3. **Ziet u aanleiding het gebiedsspecifiek beleid aan te passen? Kunt u dit toelichten?**
Antw.: Nee. De gebieden in Almere vragen hier een iets specifiekere beleid.
4. **Welke bodemkwaliteitskaarten van andere organisaties zijn door uw gemeente erkend?**
Antw.: Bodemkwaliteitskaart wegbermen provinciale wegen in het buitengebied van de provincie Flevoland; Bodemkwaliteitskaart Gemeente Lelystad.
5. **Hoe tevreden bent u als netwerkpartners over het beleid van vrij grondverzet binnen het beheergebied? Kunt u dit ook nader toelichten?**
Antw.: Tevreden. Met de werking van de bodemkwaliteitskaart wordt veel onnodig onderzoekswerk vermeden.
6. **Heeft u nadeel en/of voordeel ondervonden van de regels uit de Nota bodembeheer zoals die nu is vastgesteld? Kunt u dit ook nader toelichten?**
Antw.: Nee.
7. **Weet u waar u informatie en de vastgestelde stukken met betrekking tot grondverzet kunt vinden? Heeft u verbeteringsuggesties voor de ontsluiting van de informatie?**
Antw.: Ja.
8. **Weet u wie u kunt benaderen met vragen over dit onderwerp? Hoe vaak heeft u contact met deze persoon?**
Antw.: Ja, Afhankelijk van het onderwerp. Vaak informatief en dan 1 of 2 x per onderwerp. Op jaarbasis 10 x.
9. **Heeft u te maken gehad met partijen grond die niet toegepast konden worden? Kunt u dat nader toelichten?**
Antw.: Ja. Deze waren betrokken bij een ILT kwestie.
10. **Indien u nog andere opmerkingen toevoegingen heeft naar aanleiding van bovenstaande vragen kunt u dit ook aangegeven.**
Antw.: Geen.

Dronten

1. **Welke ervaringen heeft u m.b.t. de afzet van vrijkomende grond of bagger?**
Antw.: Nog niet veel, Het onderdeel 'Grondstromen' heb ik overgenomen van dhr. K. Dijkink, die onlangs met pensioen is gegaan.
2. **Ziet u aanleiding het beheergebied aan te passen? Kunt u dit toelichten?**
Antw.: Beheersgebied is vastgelegd in Bodembeheerbaar van Gemeente Dronten, volgens mij is deze nog actueel.
3. **Ziet u aanleiding het gebiedsspecifiek beleid aan te passen? Kunt u dit toelichten?**
Antw.: Nee, wij zien geen aanleiding.
4. **Welke bodemkwaliteitskaarten van andere organisaties zijn door uw gemeente erkend?**

Antw.: Volgens mij zijn de bodemkwaliteitskaarten van alle overige gemeenten, waterschappen etc. in de Provincie Flevoland door onze gemeente erkend.

5. **Hoe tevreden bent u als netwerkpartners over het beleid van vrij grondverzet binnen het beheergebied? Kunt u dit ook nader toelichten?**

Antw.: Tevreden, geen opmerkingen intern hierover gehad.

6. **Heeft u nadeel en/of voordeel ondervonden van de regels uit de Nota bodembeheer zoals die nu is vastgesteld? Kunt u dit ook nader toelichten?**

Antw.: Klopt het dat elke ontgraving van een kavel, welke in een zelfde uitbreidingsgebied valt apart bemonstert zou moeten worden? Valt dit dan niet allemaal onder dezelfde classificatie 'natuur'?

7. **Weet u waar u informatie en de vastgestelde stukken met betrekking tot grondverzet kunt vinden? Heeft u verbeteringsuggesties voor de ontsluiting van de informatie?**

Antw.: Deze zijn via internet te achterhalen. Misschien zou het een idee zijn om meerdere zoektermen voor deze zoek actie in te voeren op basis van 'Jip en Janneke' taal/begrippen.

8. **Weet u wie u kunt benaderen met vragen over dit onderwerp? Hoe vaak heeft u contact met deze persoon?**

Antw.: Over het algemeen door direct contact te zoeken met jullie toezichthouders (D. Crop of S. Abma) of anders via een contactformulier op jullie website.

9. **Heeft u te maken gehad met partijen grond die niet toegepast konden worden? Kunt u dat nader toelichten?**

Antw.: Nee.

10. **Indien u nog andere opmerkingen toevoegingen heeft naar aanleiding van bovenstaande vragen kunt u dit ook aangegeven.**

Antw.: Klopt het dat de bodemkwaliteitskaart 5 jaar geldig is? Onze 'kaart' is van 11 februari 2013, dient deze dan aangepast/verlengd te worden?

Zijn er bepaalde stappen die ik dien te nemen?

Flevoland

Geen reactie

Lelystad

1. **Welke ervaringen heeft u m.b.t. de afzet van vrijkomende grond of bagger?**

Antw.: Gemeente Lelystad heeft afgelopen jaar geen werken gehad waar baggerspecie vrij is gekomen. De vrijgekomen grond binnen Lelystad is hoofdzakelijk afgevoerd naar projecten binnen de gemeentegrens. Enkele partijen zijn op basis van de civiele verontreinigingen (puin, boomwortels) afgevoerd naar een eindverwerker.

2. **Ziet u aanleiding het beheergebied aan te passen? Kunt u dit toelichten?**

Antw.: Nee, er heeft nog geen grootschalig vervoer plaatsgevonden naar locaties binnen de provinciegrens, laat staan daarbuiten. Op basis van aanvullend onderzoek kunnen grote partijen ook nog worden getransporteerd.

3. **Ziet u aanleiding het gebiedsspecifiek beleid aan te passen? Kunt u dit toelichten?**

Antw.: Nee, de ruimte die wordt geboden is goed. De praktijk heeft zelfs geleerd dat eventueel locatie waar is toegestaan klasse 'wonen' toe te passen dit veelal nog niet is gedaan.

4. **Welke bodemkwaliteitskaarten van andere organisaties zijn door uw gemeente erkend?**

Antw.: Gemeente Lelystad erkent de bodemkwaliteitskaarten van de overige gemeenten in de provincie Flevoland, de bodemkwaliteit kaart van Provincie Flevoland en de waterbodemkwaliteitskaart van waterschap Zuiderzeeland.

5. **Hoe tevreden bent u als netwerkpartners over het beleid van vrij grondverzet binnen het beheergebied? Kunt u dit ook nader toelichten?**

Antw.: Ik kan daar geen positief of een negatief oordeel over geven. Er is volgens mijn informatie het afgelopen jaar geen grond in Lelystad verwerkt uit andere gemeenten. Ook is bij mij niet bekend dat er grond vanuit Lelystad direct naar andere gemeente(n) vervoerd.

6. **Heeft u nadeel en/of voordeel ondervonden van de regels uit de Nota bodembeheer zoals die nu is vastgesteld? Kunt u dit ook nader toelichten?**

Antw.: Voordeel, op basis van de nota heeft Gemeente Lelystad grond kunnen transporteren vanuit een depot van derden en kunnen verwerken op een locatie binnen Lelystad. Als er geen bodemkwaliteitskaart was geweest (welke situatie zich even liet aanzien), zou een grootschalig onderzoek naar de kwaliteit noodzakelijk zijn geweest.

7. **Weet u waar u informatie en de vastgestelde stukken met betrekking tot grondverzet kunt vinden? Heeft u verbeteringsuggesties voor de ontsluiting van de informatie?**

Antw.: Bij de beantwoording van deze vraag ga ik er van uit dat u de vastgestelde stukken m.b.t. de gezamenlijke nota bodembeheer bedoeld. Deze informatie is te vinden op de internetpagina van Gemeente Lelystad. Binnen het bericht staan de nodige snelkoppelingen naar aanvullende informatie.

8. **Weet u wie u kunt benaderen met vragen over dit onderwerp? Hoe vaak heeft u contact met deze persoon?**

Antw.: Ja, zowel bij de eigen organisatie als bij de omgevingsdienst. Het contact is dan wanneer het noodzakelijk wordt geacht.

9. **Heeft u te maken gehad met partijen grond die niet toegepast konden worden? Kunt u dat nader toelichten?**
Antw.: Nee, de grond die het afgelopen jaar in Lelystad is toegepast is of geleverd onder een certificaat of ontgraven binnen werken binnen de gemeentegrens van Lelystad.
10. **Indien u nog andere opmerkingen toevoegingen heeft naar aanleiding van bovenstaande vragen kunt u dit ook aangegeven.**

Noordoostpolder

1. **Welke ervaringen heeft u m.b.t. de afzet van vrijkomende grond of bagger?**
Antw.: Niet van toepassing. Geen gronduitwisseling.
2. **Ziet u aanleiding het beheergebied aan te passen? Kunt u dit toelichten?**
Antw.: Zie antwoord vraag 1.
3. **Ziet u aanleiding het gebiedsspecifiek beleid aan te passen? Kunt u dit toelichten?**
Antw.: zie antwoord vraag 1.
4. **Welke bodemkwaliteitskaarten van andere organisaties zijn door uw gemeente erkend?**
Antw.: Niet bekend bij mij.
5. **Hoe tevreden bent u als netwerkpartners over het beleid van vrij grondverzet binnen het beheergebied? Kunt u dit ook nader toelichten?**
Antw.: Zie antwoord vraag 1.
6. **Heeft u nadeel en/of voordeel ondervonden van de regels uit de Nota bodembeheer zoals die nu is vastgesteld? Kunt u dit ook nader toelichten?**
Antw.: Werd beantwoord door Seth Waninge.
7. **Weet u waar u informatie en de vastgestelde stukken met betrekking tot grondverzet kunt vinden? Heeft u verbeter suggesties voor de ontsluiting van de informatie?**
Antw.: Zie antwoord vraag 6.
8. **Weet u wie u kunt benaderen met vragen over dit onderwerp? Hoe vaak heeft u contact met deze persoon?**
Antw.: Momenteel is er geen aanspreekpunt Bodembeheer.
9. **Heeft u te maken gehad met partijen grond die niet toegepast konden worden? Kunt u dat nader toelichten?**
Antw.: Zie antwoord vraag 6.
10. **Indien u nog andere opmerkingen toevoegingen heeft naar aanleiding van bovenstaande vragen kunt u dit ook aangegeven.**
Antw.: Zie antwoord vraag 6.

OFGV

Niet opnieuw benaderd

Rijkswaterstaat

Reactie uit 2014, niet opnieuw benaderd

Zoals telefonisch besproken doen we als projectorganisaties (IPM-teams) binnen RWS niets met het bodembeleid. Omgaan met grondstromen wordt contractueel bij de aannemer neergelegd. De aannemer kan zijn voordeel doen met de toepassing van BKK's en andere mogelijkheden van het bodembeleid. Een eventueel (financieel) voordeel is niet inzichtelijk voor ons als opdrachtgever.

Ik heb de vragen ook voorgelegd aan de beheerder (district Midden Nederland Noord, voormalig IJsselmeer gebied) hier in Lelystad. Vanuit de beheerder wordt niet specifiek met het bodembeleid gewerkt. Ook hier is het omgaan met grondstromen bij de (onderhoud) aannemer neergelegd.

Urk

1. **Welke ervaringen heeft u m.b.t. de afzet van vrijkomende grond of bagger?**
Antw.: De gemeente Urk probeert voor de uitvoering van haar (civiele) werken zo veel als mogelijk tot een gesloten grondbalans te komen. Vrijgekomen grond en bagger vervalt, middels contracten, aan de aannemer.
2. **Ziet u aanleiding het beheergebied aan te passen? Kunt u dit toelichten?**
Antw.: De gemeente Urk zelf ziet die aanleiding minder, echter de bedrijven, burgers van Urk doen het verzoek in Friesland of Overijssel grond te mogen afzetten omdat de Noordoostpolder daaraan dicht grenst.
3. **Ziet u aanleiding het gebiedsspecifiek beleid aan te passen? Kunt u dit toelichten?**
Antw.: Nee.
4. **Welke bodemkwaliteitskaarten van andere organisaties zijn door uw gemeente erkend?**
Antw.: De Flevolandse gemeenten
5. **Hoe tevreden bent u als netwerkpartners over het beleid van vrij grondverzet binnen het beheergebied? Kunt u dit ook nader toelichten?**
Antw.: Ja
6. **Heeft u nadeel en/of voordeel ondervonden van de regels uit de Nota bodembeheer zoals die nu is vastgesteld? Kunt u dit ook nader toelichten?**
Antw.: Nee, verloopt via OFGV

7. **Weet u waar u informatie en de vastgestelde stukken met betrekking tot grondverzet kunt vinden? Heeft u verbeteringsuggesties voor de ontsluiting van de informatie?**
Antw.: De gemeente Urk heeft op haar website de link daarover naar de gemeente Lelystad doorgezet.
8. **Weet u wie u kunt benaderen met vragen over dit onderwerp? Hoe vaak heeft u contact met deze persoon?**
Antw.: Specifieke vragen worden voorgelegd aan de omgevingsdienst.
9. **Heeft u te maken gehad met partijen grond die niet toegepast konden worden? Kunt u dat nader toelichten?**
Antw.: Komt soms voor. Wanneer hiervan sprake vragen wij de marktpartijen dit op te lossen (via contracten)
10. **Indien u nog andere opmerkingen toevoegingen heeft naar aanleiding van bovenstaande vragen kunt u dit ook aangegeven.**
Antw.: Geen.

Zeewolde

1. **Welke ervaringen heeft u m.b.t. de afzet van vrijkomende grond of bagger?**
Antw.: Vrijgekomen grond wordt lokaal verwerkt. Uitwisseling is mogelijk op basis van de bodemkwaliteitskaart.
2. **Ziet u aanleiding het beheergebied aan te passen? Kunt u dit toelichten?**
Antw.: Er is geen aanleiding om het beheersgebied aan te passen.
3. **Ziet u aanleiding het gebiedsspecifiek beleid aan te passen? Kunt u dit toelichten?**
Antw.: Nee, het gebiedsspecifieke beleid voldoet.
4. **Welke bodemkwaliteitskaarten van andere organisaties zijn door uw gemeente erkend?**
Antw.: Geen.
5. **Hoe tevreden bent u als netwerkpartners over het beleid van vrij grondverzet binnen het beheergebied? Kunt u dit ook nader toelichten?**
Antw.: Gelet op de schone grond binnen Zeewolde is het lokaal gebruik goed mogelijk. Dit werkt goed.
6. **Heeft u nadeel en/of voordeel ondervonden van de regels uit de Nota bodembeheer zoals die nu is vastgesteld? Kunt u dit ook nader toelichten?**
Antw.: Geen nadeel of voordeel, werkt gewoon goed.
7. **Weet u waar u informatie en de vastgestelde stukken met betrekking tot grondverzet kunt vinden? Heeft u verbeteringsuggesties voor de ontsluiting van de informatie?**
Antw.: Er wordt met schone grond gewerkt en daardoor geen reden om gebruik te maken van andere informatie.
8. **Weet u wie u kunt benaderen met vragen over dit onderwerp? Hoe vaak heeft u contact met deze persoon?**
Antw.: De regels zijn duidelijk. Intern is helder bij wie we terecht kunnen.
9. **Heeft u te maken gehad met partijen grond die niet toegepast konden worden? Kunt u dat nader toelichten?**
Antw.: Ja, 1 keer een aanbod voor klasse 1 gehad, maar de gemeente accepteert alleen schone grond.
10. **Indien u nog andere opmerkingen toevoegingen heeft naar aanleiding van bovenstaande vragen kunt u dit ook aangegeven.**
Antw.: Nee.

Zuiderzeeland

1. **Welke ervaringen heeft u m.b.t. de afzet van vrijkomende grond of bagger?**
*Antw.: De baggerspecie uit landelijk gebied wordt verspreid op aangrenzend perceel (ontvangstplicht voor aangelanden). Baggerspecie uit stedelijk gebied (mits kwaliteit 'verspreidbaar op aangrenzend perceel') wordt toegepast in de vaartplas. In de Noordoostpolder vervalt de vrijgekomen baggerspecie uit stedelijk gebied aan de aannemer omdat er daar geen toepassingslocatie beschikbaar is.
Toelichting: Dat verschilt per jaar. Voor de komende 4 jaar geldt dat er zo'n 100.000m3 baggerspecie vrijkomt uit stedelijk gebied in de Noordoostpolder.*
2. **Ziet u aanleiding het beheergebied aan te passen? Kunt u dit toelichten?**
Antw.: Wij zien geen directe aanleiding om het beheersgebied aan te passen. Hoe meer kilometers er met de baggerspecie gereden moet worden hoe hoger de kosten zijn. Hoe dichterbij de baggerspecie toegepast kan worden hoe beter/duurzamer dat is.
3. **Ziet u aanleiding het gebiedsspecifiek beleid aan te passen? Kunt u dit toelichten?**
*Antw.: Verruimen van het beleid biedt voor ons alleen maar voordelen omdat wij (vooral in de Noordoostpolder) altijd op zoek zijn naar toepassingsmogelijkheden. Hoe meer baggerspecie toegepast mag worden (verruimen van het %) hoe beter dit voor ons zal uitpakken. Wat betreft kwaliteitsnormen is het huidige beleid prima. We komen weinig 'verontreinigde' grond tegen.
Toelichting: Mijn antwoord is wat onduidelijk en ook een beetje flauw. Als waterschap zijn wij een partij die vrijwel uitsluitend 'leverancier' van baggerspecie zijn. Over het algemeen is dit vrij schone bagger, maar in stedelijk gebied kan dit soms anders uitpakken. Voor ons is het altijd beter om normen ruimer te nemen omdat we zo niet tegen problemen aanlopen bij het toepassen/verspreiden van bagger. In die zin is*

verruimen van generiek beleid voor ons altijd gunstig. Wat betreft bodemvreemd materiaal: de norm van 5% leek mij vrij streng maar na enig navraag gedaan te hebben voldoen we hier in principe vrijwel altijd aan.

4. **Welke bodemkwaliteitskaarten van andere organisaties zijn door uw gemeente erkend?**

Antw.: Wij gebruiken onze eigen waterbodemkwaliteitskaart als bewijsmiddel voor de waterbodemkwaliteit. In enkele gevallen doen we alsnog extra onderzoek.

5. **Hoe tevreden bent u als netwerkpartners over het beleid van vrij grondverzet binnen het beheergebied? Kunt u dit ook nader toelichten?**

Antw.: Er is duidelijk en eenduidig beleid binnen de hele provincie en dat is erg fijn. Verschillen per gemeente zouden echt onwenselijk zijn en daarin zit de grootste winst van deze nota.

6. **Heeft u nadeel en/of voordeel ondervonden van de regels uit de Nota bodembeheer zoals die nu is vastgesteld? Kunt u dit ook nader toelichten?**

Antw.: Voordeel is eenduidigheid binnen de Provincie, nadeel zijn de 'strengere' toepassingsregels. We willen graag meer specie kunnen toepassen.

Toelichting: Ook in dit geval een flauw antwoord: voor ons zijn regels altijd eerder te streng dan te soepel.

Specifiek: Voor vrijgekomen baggerspecie met kwaliteitsklasse 'industrie' hebben we geen toepassingsmogelijkheden. We hadden graag gezien dat we deze konden toepassen in diverse wegbermen oid. Deze zijn nu klasse 'wonen'

7. **Weet u waar u informatie en de vastgestelde stukken met betrekking tot grondverzet kunt vinden? Heeft u verbeter suggesties voor de ontsluiting van de informatie?**

Antw.: Nee, dit weet ik niet omdat ik deze functie pas sinds 01-03-2018 vervul. Aanvulling: na enkele minuten zoeken vind ik de nota en alle stukken. Prima ontsloten dus.

8. **Weet u wie u kunt benaderen met vragen over dit onderwerp? Hoe vaak heeft u contact met deze persoon?**

Antw.: Nee, ik weet niet wie ik moet benaderen maar ik verwacht ook niet dat dit nodig zal zijn.

9. **Heeft u te maken gehad met partijen grond die niet toegepast konden worden? Kunt u dat nader toelichten?**

Antw.: Baggerspecie uit het stedelijk gebied van de Noordoostpolder vervalt aan de aannemer omdat we nog geen toepassingsmogelijkheden hebben. Kwaliteit van specie is over het algemeen goed en vormt dus geen probleem bij toepassingen.

Toelichting: Dat verschilt per jaar. Voor de komende 4 jaar geldt dat er zo'n 100.000m3 baggerspecie vrijkomt uit stedelijk gebied in de Noordoostpolder.

10. **Indien u nog andere opmerkingen toevoegingen heeft naar aanleiding van bovenstaande vragen kunt u dit ook aangegeven.**

Antw.: Geen andere opmerkingen.