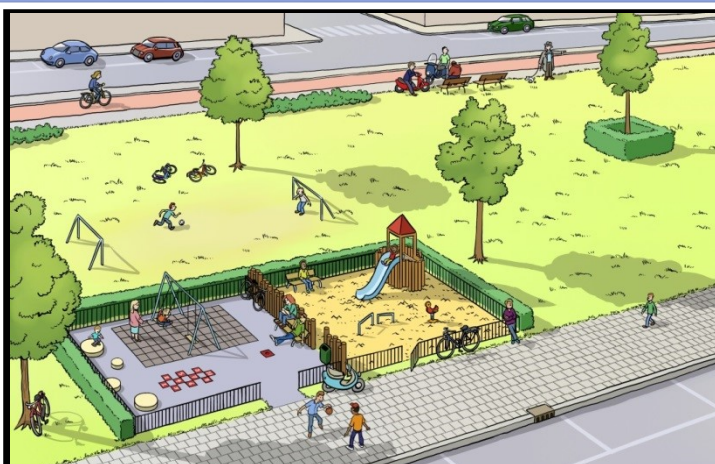


BELEIDSPLAN BUITENSPEELRUIMTE

“IEDEREEN MAG SPELEN”



Inhoudsopgave

1.	Buitenspeelruimte.....	3
1.1	Aanleiding en doelstelling.....	3
1.2	Spelen is noodzakelijk	3
1.2.1	Gezondheid	4
1.2.2	Sociale cohesie	5
1.2.3	Economische drager	5
1.2.4	Inspelen op de Omgevingswet	5
1.3	Het onderscheid tussen formeel en informeel	6
2.	Wat speelt er in de gemeente?	7
2.1	Samenwerking tussen gemeente en commissies	8
2.2	Commissies onderhouden buitenspeelruimte	8
2.3	Vastberaden buurten.....	9
2.4	Koers bepalen	9
3.	De nieuwe koers	11
3.1	Voldoende buitenspeelruimte	11
3.2	Aantrekkelijke buitenspeelruimte	12
3.3	APV wijziging	12
3.4	Veilige formele buitenspeelruimte	13
3.4.1	Veilige speeltoestellen en speelaanleidingen	13
3.4.2	Veilig bereikbaar.....	13
3.4.3	Toezicht, vandalisme en overlast.....	13
3.5	Aantrekkelijke formele buitenspeelruimte	14
3.6	Maatwerk bij formele buitenspeelruimte	14
4.	Vervolgafspraken	16
4.1	De buurt toont initiatief, de gemeente is bondgenoot	16
4.2	Speelplannen per buurt.....	17
4.3	Randvoorwaarden voor speelplannen	18
4.4	Overeenkomsten speelvoorzieningen	19
4.5	Uitwerkingsplan	20

Bronnenlijst

Bijlagen

- | | |
|----|--------------------------------------|
| 1 | Begrippenlijst |
| 2 | Recreëren |
| 3 | Uitnodiging 23 april 2019 |
| 4 | Bijeenkomst 23 april 2019 |
| 5 | Notulen 23 april 2019 |
| 6 | Uitnodiging 27 mei 2019 |
| 7 | Bijeenkomst 27 mei 2019 |
| 8 | Notulen 27 mei 2019 |
| 9 | Buitenspeelruimte |
| 10 | Onderhoudsbudget per buurt |
| 11 | Effect op de uitbetalingen per buurt |

1. Buitenspeelruimte

1.1 Aanleiding en doelstelling

Hoe noodzakelijk gemeenten het aanbieden van buitenspeelruimte vindt, mag iedere gemeente zelf bepalen. Het aanbieden van speelvoorzieningen is geen wettelijke verplichting.

Doordat het aanbieden van buitenspeelruimte een autonome taak is, is de gemeente zelf verantwoordelijk hoe zij zich wil profileren en initiatief toont.

Voor ons is duidelijk dat buitenspeelruimte meerwaarde biedt voor het behouden en aantrekken van inwoners en het imago van de gemeente:

Gezamenlijke overeenstemming:

Spelen levert een bijdrage aan een aantrekkelijke, veilige en gezonde woon- en leefomgeving waar inwoners elkaar ontmoeten.



De gemeente Midden-Groningen is in 2018 tot stand gekomen uit de drie voormalige gemeenten Slochteren, Hoogezand-Sappemeer en Menterwolde. Deze gemeenten gaven elk een eigen invulling aan het aanbieden van buitenspeelruimte. Zowel de voorkeur van het type speelvoorziening als de wijze waarop samengewerkt werd met commissies verschilden. Effect is nu dat met name de formele buitenspeelruimte onevenwichtig verspreid is over de gemeente en er enkel budget is om de veiligheid van de bestaande speeltoestellen en speelaanleidingen te borgen.

De noodzaak is er om het bestaande speelbudget en de openbare ruimte te benutten voor (in)formele buitenspeelruimte. Voorliggend beleidsstuk wordt in 2019 ter vaststelling aangeboden aan de gemeenteraad.

Het doel van het beleid is om buitenspeelruimte op een kwalitatief niveau te onderhouden. Bij de locatiebepaling wordt rekening gehouden met de samenstelling van de inwoners en een evenwichtige verspreiding. Daarbij wordt gestreefd naar een veilige bereikbaarheid. Met het beleid kan ingespeeld worden op plaatselijke initiatieven.



De begrippen worden toegelicht in bijlage 1.

1.2 Spelen is noodzakelijk

Spelen doen we allemaal. Het is onlosmakelijk verbonden met het de geestelijke, sociale en lichamelijke ontwikkeling. Bijna iedereen zal onderkennen dat er ruimte moet zijn om te spelen en

te bewegen. Spelen is een vorm van recreatie¹; het zorgt voor ontmoeting, (ont)spanning, geestelijke en fysieke ontplooiing, verlegt de grenzen en levert kickervaringen en wekt de interesse.

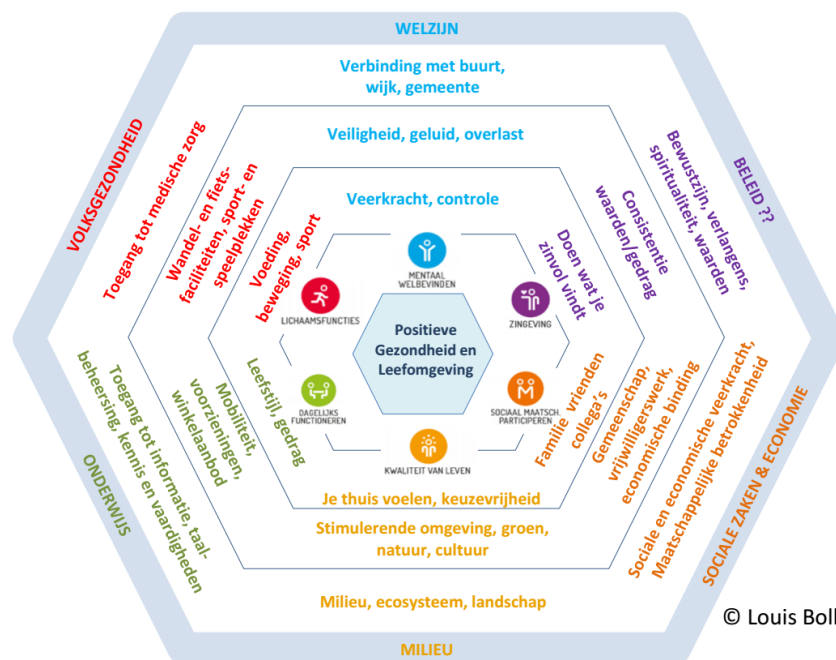
1.2.1 Gezondheid

Veruit de meeste mensen vinden buiten spelen gewoon leuk. Kinderen die veel en vaak buiten komen, ontwikkelen zich in motorische, cognitieve, creatieve en sociale zin beter dan kinderen die dit niet doen.

Met het buitenspelen wordt de openbare ruimte verkend, vindt ontmoeting plaats met andere buurtgenoten en worden allerlei materialen, seizoenen, mogelijkheden, structuren en situaties verkend.

Door de leerervaringen wordt de waarneming, het denken, het probleemoplossend vermogen en het geheugen getraind. Door grenzen te verleggen, groeit het zelfvertrouwen dat belangrijk is voor het leggen van sociale contacten.

Integraal model voor Positieve Gezondheid en Leefomgeving: invul-voorbeeld



© Louis Bolk Ins

Aanvullende informatie:

‘Het voorkómen van gezondheidsproblemen op latere leeftijd - en daarmee het terugdringen van de kosten van de gezondheidszorg - ligt óók op het bordje van de lokale overheid,’ aldus de Utrechtse pedagoog Micha de Winter.

Het stimuleren van bewegen in de openbare ruimte is een van de preventieve gezondheidsmaatregelen die deze gemeente kan inzetten voor een gezonde levensstijl van haar inwoners. Meer dan een kwart van de gemeenten is een zogenoemde JOGG-gemeente, Jongeren Op Gezond Gewicht, en werkt - met wisselend succes - samen met private en publieke partijen aan een gezonder gewicht onder jongeren. Daarnaast kan de gemeente zich aansluiten bij het programma Gezonde Wijk.

¹ De achterliggende behoeften van recreëren zijn verwoord in bijlage 2.

1.2.2 Sociale cohesie

Een omgeving met buitenspeelruimte is levendig als zij goed gebruikt worden (mensen trekken mensen aan). Er zijn vaker meer mensen op straat waardoor het sociaal netwerk versterkt wordt en de sociale veiligheid verbetert. Een aantrekkelijke en goed bereikbare buitenspeelmogelijkheid is daarmee een ondersteuning in de opvoeding en kan de druk op de ouders verlichten.

De sociale cohesie creëert een zekere stabiliteit die er toe kan bijdragen dat inwoners langer in hun buurt willen blijven wonen of bewust kiezen om naar een buurt toe verhuizen.

Aanvullende informatie:

Vanuit het onderzoek “Over sociale cohesie als motief bij stedelijke herstructurering “ blijkt dat sociale draagkracht bestaat uit vier elkaar deels overlappende subgroepen: mensen die lang in de buurt wonen, eigenaar/bewoners, vitale senioren en gezinnen met jonge kinderen. Deze groepen met buurtbinding moeten voor de buurt behouden blijven.

Etniciteit en leefstijl van de nieuwe bewoners vormen een belemmering om contact te zoeken. Afkomst en achtergrond moeten min of meer gelijk zijn wil men vrijwillig contact maken. Speelvoorzieningen kunnen een bijdrage leveren aan het maken van het eerste contact.

1.2.3 Economische drager

Een goed uitziende buurt heeft een directe relatie met woongenot van ouders en kinderen.

Bovendien is een mooie, goed onderhouden, schone buitenspeelruimte het visitekaartje van de buurt en draagt als zodanig bij aan het imago. Iedereen is gevoelig voor investeringen die het imago van de buurt positief beïnvloeden.

De bewonerscommissies en dorpsbelangen² zien een buitenspeelmogelijkheid dan ook als een waardestijging voor hun woningen en de buurt.

Aanvullende informatie:

Met name gezinnen met kinderen tot 18 jaar zijn de inwoners die naast de sociale samenhang ook de economische activiteit van een gebied versterken. Deze doelgroep levert inspiratie en de beroepsbevolking van vandaag en morgen. Het is belangrijk om deze doelgroep vast te houden in de eigen omgeving.



In gebieden met bevolkingsdaling kan de leefbaarheid onder druk komen te staan. Het voorzieningenniveau kan teruglopen (o.a. onderwijs, zorg en culturele voorzieningen) en door leegstand gaan huizenprijzen dalen en bedrijven zien hun omzet dalen door de afnemende afzetmarkt en het dalende werknemersaanbod.

1.2.4 Inspelen op de Omgevingswet

Vanuit bovenstaande kan herleid worden dat speelvoorzieningen een bijdrage leveren aan de maatschappelijke doelen van de Omgevingswet:

- Een veilige en gezonde fysieke leefomgeving en een goede omgevingskwaliteit bereiken en in stand houden;
- De fysieke leefomgeving doelmatig beheren, gebruiken en ontwikkelen om er maatschappelijke behoeften mee te vervullen.

² Hierna te noemen commissies

Het RIVM ziet “buitenspelende kinderen” als een van de belangrijkste kenmerken om een gezonde stad te zijn. De gemeente Midden-Groningen heeft dan wel geen stad maar de gedefinieerde kenmerken zijn wel essentieel voor het welbevinden van onze inwoners.

Aanvullende informatie:

Een gezonde stad wordt door het RIVM onderscheiden in vier clusters. Voor het spelen in deze gemeente betekent dit:

(1) Sociale kenmerken: Een *buurt* waar mensen elkaar helpen:

- waar mensen met een lichamelijke of fysieke beperking mee kunnen doen (sociale netwerken)
- waar een sociaal netwerk is ter preventie van eenzaamheid (sociale netwerken)
- waar ruimte is voor burgerinitiatieven (sociale netwerken)
- die aansluit bij behoeften van de inwoners (age friendly city)
- een *buurt* waar je op een fijne manier oud mag worden (age friendly city)
- waar contacten tussen leeftijdsgroepen veelvuldig en vanzelfsprekend voorkomt (age friendly city)
- met voorzieningen, voor iedereen bereikbaar en te gebruiken (de zorgzame stad)
- met ontmoetingsplekken in de openbare ruimte (de zorgzame stad)
- waar ouders kunnen toezien op buiten spelende kinderen (de zorgzame stad)

(2) Fysieke inrichting: Een *buurt* waar kinderen kunnen buiten spelen:

- groen om in te spelen (fietsvriendelijk)
- waar kinderen kunnen buitenspelen (gezond en veilig)
- een *buurt* die mogelijkheden biedt tot herstel van stress (onverstoorde slaap, rust, recreatie) (gezond en veilig)
- een *buurt* die verleidt tot bewegen (duurzaamheid en klimaat)
- een *buurt* met voldoende en kwalitatief goede sport- en beweegvoorzieningen (duurzaamheid en klimaat)
- een stad die verleidt tot sporten (duurzaamheid en klimaat)

(3) Beleid: Een *buurt* met gezondheid als centrale ambitie:

- waar sport en bewegen wordt ingezet als preventief middel om gezond te blijven (Toekomstgericht en duurzaam)

(4) Cultuur: Een *buurt* om trots op te zijn:

- een *buurt* die de moeite is om waar te nemen (luisteren, zien, voelen, ruiken) (inspirerende stad)



1.3 Het onderscheid tussen formeel en informeel

Buitenspelen gebeurt op verschillende vele speelplekken. Naast formele buitenspeelruimte, lenen de eigen tuin, (school) plein, park, trap- of sportveld zich ook voor het buitenspelen. Daarnaast zijn er in de openbare ruimte o.a. paaltjes, stenen, muurtjes en geschikte delen van oevers en natuurterreinen die indirect kunnen dienen als buitenspeelruimte voor bijvoorbeeld hardlopen,

wielrennen, bootcamp, “jachtseizoen”, free running, het bouwen van vloten of het spelen bij een waterfontein, et cetera.

Binnen de gemeente zijn vele inrichtingen die bijdragen aan het buiten spelen in de openbare ruimte:

Formele buitenspeelruimte:

- Traditionele speeltoestellen (bijv. klimtoestellen en jeux des boules);
- Formele speelaanleidingen (denk aan boomstammen, stapstenen in het water);

Informele buitenspeelruimte:

- Informele objecten (zoals een boomhut, slingertouw);
- Meervoudig gebruik van openbare ruimte wat individueel of in teamverband kan (o.a. hardlopen).



De gemeente Midden-Groningen heeft en hoeft niet alle buitenspeelruimte in beeld te hebben. Enkel de formele buitenspeelruimte moet veilig zijn. Dit betekent dat deze speelvoorzieningen vanuit het Attractiebesluit bij plaatsing gekeurd en periodiek geïnspecteerd worden. Voor een deel borgt de gemeente deze veiligheid zelf met jaarinspecties, onderhoud en periodieke inspecties en voor een deel is dit belegd in afspraken met commissies.

2. Wat speelt er in de gemeente?

Om te weten welke ervaringen er zijn opgedaan, wat er leeft en wat er voor de toekomst nodig is, zijn er twee bijeenkomsten gehouden waar alle commissies voor uitgenodigd zijn (23 april 2019 en 27 mei 2019).

Bij de bijeenkomsten waren de dorpsbelangen, wijk- en bewonerscommissies van Boswijk, De Dreven, Foxhol, Froombosch, Harkstede, Kropswolde, Meeden, Muntendam, Overschild, Scharmer, Schildwolde, Siddeburen, Spoorstraat-Kieldiep, Steendam, Tjuchem, Vosholen-Oost, Vossenstreek, Westerbroek, Woldwijck, Woldwijck-Oost en Zuiderpark aanwezig. De gesprekken waren interactief.

Tijdens de eerste bijeenkomst is vooral teruggeblikt naar de keuzes van de voormalige gemeenten en de effecten ervan op het heden. De gemeenten Hoogezand-Sappemeer en Slochteren bezuinigden op het speelbudget en legden de verantwoordelijkheid voor het behoud van formele buitenspeelruimte (deels) bij de inwoners. In de afgelopen jaren zijn er daardoor steeds minder traditionele speeltoestellen gekomen.

Om de formele buitenspeelruimte in stand te kunnen houden, hebben de commissies een steeds groter beroep gedaan op haar vrijwilligers en ze hebben een eigen netwerk opgebouwd.

Aanvullende informatie:

Zowel de twee uitnodigingen, de hand-outs van de presentaties als de notulen zijn bijgevoegd in bijlage 1 tot en met 8. In bijlage 9 wordt een impressie van de formele buitenspeelruimte gegeven welke verzonden zijn naar de commissie als ook de leeftijdsopbouw van een buurt.

2.1 Samenwerking tussen gemeente en commissies

De uitgebreide overeenkomsten van de voormalige gemeente Slochteren en het ontbreken van een jaarlijkse financiële bijdrage hebben er mede toe geleid dat er weinig animo in de commissies was om speelvoorzieningen over te nemen en in beheer te houden.

Daar waar de gemeente Slochteren een zakelijke overeenkomst had met de commissies deed de voormalige gemeente Menterwolde het anders. Hoofdzakelijk bepaalden zij waar (veelal) traditionele speeltoestellen kwamen te staan; het onderhoud was in eigen beheer.

Vanuit het speelvoorzieningenbeleid in de voormalige gemeente Hoogezand-Sappemeer konden de commissies kiezen ‘hoe’ en ‘waar’ speelvoorzieningen behouden/verwijderd werden en hoe zij wilden participeren qua onderhoud/aanschaf/inspectierondes. Niet iedere commissie pakte de handschoen op; gebieden die wel inzet pleegden, kregen jaarlijks een deel van het onderhoudsbudget.

Als afsluiting van de eerste avond is geconstateerd dat iedereen solidair is naar elkaar; een gemeente brede spreiding van het budget is gewenst want iedereen verdient speelmogelijkheden; desondanks blijft het vervelend als daarmee het huidige (eigen) buurtbudget kleiner wordt.



2.2 Commissies onderhouden buitenspeelruimte

Bij het in stand houden van buitenspeelruimte geldt gemeentebreed dat het aantrekken en behouden van vrijwilligers een uitdaging is voor de commissies:



- ✓ Vrijwilligers zijn wel te enthousiasmeren voor incidentele acties als het kruien van valondergrond of het houden van een inzamelingsactie voor de aanschaf van nieuwe toestellen;
- Maar voor frequente, repeterende (onderhouds)werkzaamheden zoals o.a. het aandraaien van een schroef, een likje verf of het aanharken van valondergrond is er minder enthousiasme.

Dit leidt er onder andere toe dat de commissies steeds meer moeite hebben om de periodieke inspecties uit te voeren, terwijl deze inspectie de veiligheid van de formele speelvoorzieningen controleert. Als motivatie geven de commissies aan dat de interesse in de loop van de tijd verdwijnt

door o.a. opgroeiende kinderen, gezondheid, verhuizing of andere prioriteiten door privéomstandigheden (o.a. mantelzorg).

De commissies geven ook aan dat de ene commissie daadkrachtiger is dan de andere en dat is logisch; niet iedere commissie beschikt over voldoende tijd, kennis of mankracht om o.a. subsidies aan te boren.

Door samen op te trekken kan kennis uitgewisseld worden en kunnen commissies elkaars netwerk benutten om het buitenspeelen in hun wijk te bevorderen:

- ✓ Er is echter geen behoefte aan een digitaal platform om kennis uit te wisselen; het tweejaarlijks overleg vanuit de gebiedsregisseurs volstaat;
- ✓ wel is er behoefte aan kennis over subsidies/fondsen; ook hier kunnen de gebiedsregisseurs een rol in spelen;
- ✓ de gebiedsbeheerders kunnen een rol op zich nemen bij de kennisoverdracht over uit te wisselen buitenspeelruimte tussen de buurten.

2.3 Vastberaden buurten

Ondanks de uitdagingen waar de commissies voor staan, blijven de commissies zich inzetten voor de leefbaarheid van hun gebied. Onderstaand een selectie van de ontwikkelingen die er nu zijn rondom het spelen:

- de bewonerscommissie in Boswijk gaat bij de buurtbewoners langs om te inventariseren welke speelbehoefte er is;
- en kiest de bewonerscommissie van Overschild er voor om werkgroepen te vormen die de commissie bij dergelijke klussen ontlasten;
- er lopen meerdere initiatieven om te investeren in de speelvoorzieningen (o.a. vanuit achterstallig onderhouden of braakliggend groen, gewonnen bedrag uit een prijsvraag, het sluiten van een school);
- Steendam heeft een andere uitdaging: de speelvoorzieningen worden in hoofdzaak gebruikt door recreanten en toeristen;
- En ook Froombosch zal zich moeten buigen over het in stand houden van de speelvoorzieningen; deze staan nu op het schoolplein dat gaat verdwijnen.



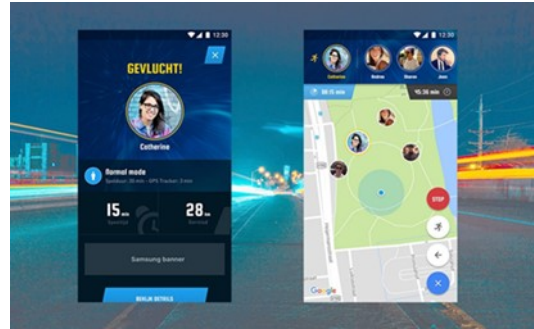
2.4 Koers bepalen

Bij de tweede bijeenkomst is doorgepraat over wenselijke criteria om buitenspeelruimte evenwichtig te verspreiden en de inrichting te bepalen. Met de onderstaande vragen en een korte toelichting is de buitenspeelruimte verkend, de samenwerking met de gemeente besproken en is een vervolgtraject uitgestippeld (paragraaf 4.5).

1. **Voor welke leeftijden is het wenselijk om iets te creëren en/of te behouden?**
Per buurt verschilt de speelbehoefte per leeftijdsdoelgroep;

2. Wat is belangrijk om het actief buiten ontspannen mogelijk en plezierig te maken?

Voor alle leeftijdsdoelgroepen zijn vele speelvormen mogelijk maar het onderhoudsbudget voor de formele speeltoestellen en speelaanleidingen is vastgesteld op het bestaande bedrag ad € 80.000,-;



3. Hoe kan er invulling gegeven worden aan de wensen?

Samenwerkingsverbanden creëren en krachten bundelen heeft voordelen voor o.a. fonds- en subsidieaanvragen; de huidige taak, rol en verantwoordelijkheden kunnen aangepast worden.

Duidelijk is dat iedereen, jong en oud, behoefte heeft aan spelen/buiten actief ontspannen. (Langer) Gezond blijven betekent onder andere naar buiten gaan, actief zijn en het ontmoeten van anderen. Spelen is goed voor iedereen en zorgt voor leefbaarheid in de buurt. Gevolg is dat alle buitenspeelruimte (ook de traditionele speeltoestellen) niet enkel meer voor de kinderen zijn, maar ook voor andere leeftijdsdoelgroepen; een speeltoestel dat meerdere leeftijdsdoelgroepen combineert biedt kansen!



Bij beide bijeenkomsten wordt aangegeven dat er gemeentebreed niet gezegd kan worden dat speeltoestellen specifiek bedoeld zijn voor een bepaalde leeftijd en/of voor meer/minder validen, dit is maatwerk per buurt. Gemeentebreed worden er dan ook geen verdeelsleutels benut om een bepaalde doelgroep meer te faciliteren dan een andere doelgroep; ook wordt er geen maatwerk geleverd voor buurten waar meer bebouwd gebied is per oppervlak (woningdichtheid).

In gezamenlijkheid is besloten dat het beleid gemeentebreed een basisbehoefte aan buitenspeelruimte moet borgen en er randvoorwaarden gaan gelden voor de uitwerking van het maatwerk per buurt. De buurt weet hoe zij haar buurtbewoners enthousiast krijgt om naar buiten te gaan en elkaar te ontmoeten.

Binnen de buurt wordt verkent welke doelgroepen binnen hun buurt beter met formele buitenspeelruimte gefaciliteerd kan worden dan met informele buitenspeelruimte.

3. De nieuwe koers

Vanuit de twee bijeenkomsten is duidelijk geworden hoe het beleid zijn uitwerking krijgt.

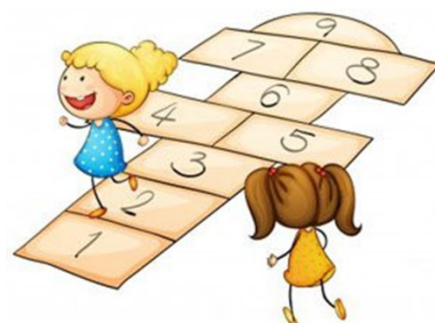
Doelstelling	Wat willen we bereiken?	Wat gaan we ervoor doen?	
Buitenspeelruimte worden op een kwalitatief niveau onderhouden. Bij de locatiebepaling wordt rekening gehouden met de samenstelling van de inwoners en een evenwichtige verspreiding. Daarbij wordt gestreefd naar een veilige bereikbaarheid. Met het beleid kan ingespeeld worden op plaatselijke initiatieven.	Aantrekkelijke buitenspeelruimte voor alle inwoners van de gemeente Midden-Groningen en haar bezoekers.	Voldoende buitenspeelruimte (3%-speelruimtenorm)	
		Aantrekkelijke buitenspeelruimte	
		APV wijziging	
	Veilige, aantrekkelijke formele buitenspeelruimte voor inwoners	Veilige formele buitenspeelruimte	Maatwerk bij formele buitenspeelruimte
			Aantrekkelijke formele buitenspeelruimte
			Aantrekkelijke formele buitenspeelruimte

3.1 Voldoende buitenspeelruimte

Het ministerie van VROM draagt uit dat voldoende buitenspeelruimte van groot belang is voor kinderen en voor het leefklimaat. Door allerlei oorzaken, als inbreiding van woningen of uitbreiding van parkeerplaatsen, neemt de buitenspeelruimte af. Het is daarom noodzakelijk buitenspeelruimte zoveel mogelijk te behouden. Ook bij nieuwbouwlocaties is het reserveren van voldoende buitenspeelruimte voor kinderen van groot belang.

De 3%-speelruimtenorm houdt in dat 300 m² per hectare uitgegeven gebied (bebouwing) moet worden gereserveerd voor buitenspeelruimte. Het rijk rekent erop dat gemeenten bij de opzet van nieuwe uitleglocaties dit richtgetal van 3% hanteren (Ministerie van VROM NIB 2005/ 217590).

Voor buurten die niet worden vernieuwd, geldt de norm als ijkpunt. Overigens hoeft de buitenspeelruimte niet als zodanig te zijn ingericht. Het is voldoende als de ruimte beschikbaar is voor sociale ontmoeting en activiteiten.



In nieuwbouwwijken en herstructureringsgebieden wordt de speelruimtenorm direct toegepast. Voor bestaande woonwijken geldt als uitgangspunt dat de huidige situatie niet verder mag verslechteren en - zodra mogelijk - moet verbeteren. Dat betekent dat verdichting nooit ten koste mag gaan van de buitenspeelruimte.

Deze zogenaamde 3% speelruimtenorm heet ook wel de NUSO-richtlijn. Dit omdat “Spelen met ruimte, Handboek gemeentelijk speelruimtebeleid” een gezamenlijke uitgave is van Jantje Beton, de VNG, NUSO en het ministerie van VROM in het kader van het Netwerk Child Friendly Cities

De NUSO maakt zich als platform hard voor het behoud van speeltuinen. Belangrijkste doel van de vereniging was algemene opvoeding, lichamelijke en geestelijke vorming en mogelijkheden bieden voor ontspanning; nu maakt NUSO zich hard voor het behoud van speeltuinen. Sinds 1 januari 2015 heeft NUSO een verregaande samenwerking met Jantje Beton, waarbij Jantje Beton NUSO ondersteunende werkzaamheden biedt.

Bij ieder buurtinitiatief wordt duidelijk waar de buitenspeelruimte gewenst is; deze wordt opgenomen in de speelplannen (paragraaf 4.2).

3.2 Aantrekkelijke buitenspeelruimte

Kwaliteitsvolle ontwerpen zijn vaak kindvriendelijke ruimtes. De stoep, parkeerplaatsen, straatmeubilair, de groenstrook en bomen kunnen voor kinderen leuke informele buitenspeelruimte zijn. De informele buitenspeelruimte zijn objecten in de openbare ruimte die aanleiding geven tot spel. Zij kunnen bewust als bespeelbaar element zijn geplaatst, maar ook onderdeel zijn van een tot ander doel ingericht stuk van de openbare ruimte. Voorbeelden zijn:

- Afscheidingen: hekwerken, muurtjes, hagen en bielzen;
- Straatmeubilair: banken en andere zitelementen;
- Betonelementen: betonpoefs/bollen, paaltjes, stoepranden en parkeerbanden en sierelementen kunst;
- Natuurlijke speelaanleidingen: bomen en boomstammen, grasheuveltjes, hagen en struiken.
- Verharding: knikkertegels, hinkeltegels, gekleurde tegels en tegels met cijfers, letters en dierenvoetstappen.



Ook de keuze van beplanting kan een belangrijke bijdrage leveren aan de aantrekkelijkheid, het afschermen van gebieden (van zon, gevaarlijke situaties en omwonenden) tot aan de leerervaringen en natuurbeleving (zie hoofdstuk 1) of juist het voorkomen van plaatsen van giftige planten.

3.3 APV wijziging

In de APV is opgenomen in artikel 2.4.5: “Het is aan degene die daartoe niet bevoegd is, verboden zich te bevinden in of op de bij gemeente in onderhoud zijnde parken, wandelplaatsen, plantsoenen,



groenstroken of grasperken, buiten de daarin gelegen wegen of paden.” Deze bepaling belemmert inwoners in de mogelijkheden tot spelen. Naar verwachting worden eind 2019 een aantal voorstellen voor wijzigingen in de huidige APV aangeboden aan de raad. Ook voor dit artikel wordt een voorstel tot aanpassing gedaan.

3.4 Veilige formele buitenspeelruimte

Veilige buitenspeelruimte hebben een zo veilig mogelijke inrichting met veilige speeltoestellen en speelaanleidingen. De speelplek is veilig bereikbaar, heeft voldoende toezicht en er is zo min mogelijk overlast.

3.4.1 Veilige speeltoestellen en speelaanleidingen

De veiligheid van speeltoestellen is geregeld in het Warenwetbesluit attractie- en speeltoestellen (WAS). Dit besluit stelt onder andere eisen aan de veiligheid en aan het beheer van speeltoestellen in de openbare ruimte.

Bij de plaatsing van een formele buitenspeelmogelijkheid is een specifieke keuring nodig. Na de plaatsing worden periodiek inspecties gehouden, (correctief) onderhoud gepleegd en wordt de informatie van het toestel, de inspectieresultaten en het onderhoud- en ongevallenregistratie bijgehouden in een logboek.

De werkzaamheden die voortkomen uit deze eisen worden met dit beleid zoveel mogelijk bij de gemeente belegd (als gevolg van paragraaf 2.2); enkel het onderhoud kan via een samenwerkingsovereenkomst bij de commissies belegd worden (meer hierover in paragraaf 4.4).



De gemeente heeft de wettelijke verplichting het Attractiebesluit uit te voeren en moet kunnen aantonen dat zij alles in het werk heeft gesteld de toestellen veilig te plaatsen en in stand te houden.

3.4.2 Veilig bereikbaar

Een veilige bereikbare plek levert een bijdrage aan het stimuleren van het spelen in de buurt. Iedere leeftijd heeft haar eigen (fysieke) barrières, van drukke wegen tot het ontbreken van parkeerplaatsen bij een speellocatie; iedere buurt weet wat haar uitdagingen zijn.

Zeker een reconstructie kan nagedacht worden over het vergroten van de verkeersveiligheid:

- Zorg voor zicht op de speelplaats vanaf de weg, zodat verkeersdeelnemers kunnen anticiperen op kinderen;
- Voorkom dat kinderen de weg op kunnen rennen, door bijvoorbeeld beplanting (hagen) en toegangspoortjes;
- De ingang van een speelplaats liever aan een 30 km-weg dan aan een 50 km-weg.

3.4.3 Toezicht, vandalisme en overlast

Toezicht is met name nodig voor kleinere kinderen. Een zitgelegenheid voor de begeleider is dan gewenst (overigens hoeft dit niet perse een zitbank te zijn). Ook helpt toezicht van omwonenden bij het voorkomen en tegengaan van vandalisme.

Spelende inwoners kunnen door omwonenden worden ervaren als overlast. Het is belangrijk om bij het zoeken van de locatie en de inrichting rekening te houden met de afstand tot woningen. Wanneer toch overlast wordt ervaren, wordt verwacht dat buurtbewoners en (ouders van) kinderen in eerste

instantie met elkaar in gesprek te gaan over het voorkomen hiervan. Wanneer dit geen oplossing biedt, kan de gemeente worden ingeschakeld als bemiddelaar. Bij buitensporige overlast kan als laatste maatregel de speelplek worden verplaatst of (gedeeltelijk) opgeheven.

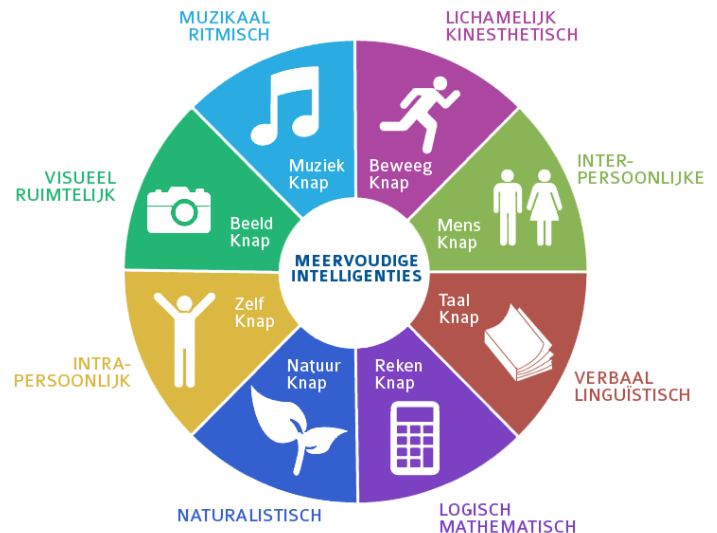
De kosten als gevolg van vandalisme vallen in eerste instantie onder het onderhoud; bij structurele vandalisme wordt overlegt met de gemeente (mede) over de financiering/behoud van de buitenspeelruimte.

3.5 Aantrekkelijke formele buitenspeelruimte

Door de diverse doelgroepen te betrekken bij de locatiebepaling en de inrichting wordt het gebied aantrekkelijk voor de betreffende doelgroepen en kunnen een of meerder doelgroepen tegelijk met een speeltoestel bediend kunnen worden. Om voor zoveel mogelijk inwoners uitdaging te bieden is het wenselijk om meerdere speelfuncties te hebben op één speellocatie waaronder:

- **Beweging:** het actief zijn met je lichaam.
- **Socialisatie:** het omgaan met anderen / elkaar.
- **Constructie:** het maken, bouwen, scheppen.
- **Fantasie / verkenning:** het onderzoeken van mogelijkheden en daarbij de fantasie gebruiken.

Een combinatie met (cultuur)historie, natuur, multiculturele samenleving, minder validen, kunst, muziek, computers, fitness etc. kan de eigen identiteit van een locatie worden versterkt.



3.6 Maatwerk bij formele buitenspeelruimte

Zoals afgesproken is met de commissies moet iedere inwoner kunnen spelen. Het is aan de commissies om te verkennen in de buurt welke speelbehoefte er is en in hoeverre deze vervuld kan worden met formele buitenspeelruimte.

De formele buitenspeelruimte wordt betaald met onderhoudsbudget voor speelvoorzieningen. Dit speelbudget bestaat uit meerdere kostenposten.



	Budgetbeheerder	Bedrag totalen
Keuring speeltoestel /speelaanleiding incl. valondergrond bij plaatsing	Gemeente	8.000,--
Onderhoudsbudget-	Gemeente /commissies	70.000,--
- Periodieke Inspecties	Gemeente	7.000,-- ³
- Klein en groot onderhoud speeltoestel/-aanleiding incl. valondergrond	Gemeente en/of commissies (een deel van het onderhoudsbudget per buurt ⁴)	63.000,--
Verwijdingskosten incl. afvoer- en verwerkingskosten	Gemeente	2.000,--
Totaal budget		80.000,--

Het onderhoudsbudget ad 63.000,- wordt verdeeld met behulp van de inwoneraantallen op buurniveau; door de verdeling is het onderhoudsbudget per inwoner 1,03 euro (zie bijlage 10).

Iedere buurt kan bepalen in hoeverre zij het onderhoud wil doen en voor deze dienst betaald worden ontvangen; het zogenaamde buurtbudget kan met een privaatrechtelijke samenwerkingsovereenkomst overgedragen worden aan de buurt(en).

Met de doorrekening naar inwoner krijgt een buurt met veel bebouwing (uitgegeven gebied) en weinig openbare ruimte, meer onderhoudsbudget; hier zal de behoefte aan formele buitenspeelruimte veelal groter zijn dan in buurten met relatief veel openbare ruimte.

Buurten met weinig inwoners hebben verhoudingsgewijs minder onderhoudsbudget maar hebben ook een lagere speeldruk dan buurten met veel inwoners. Daarnaast is hier een grote kans dat huizen een eigen tuin hebben voor o.a. hun kroost of een (nabij gelegen) uitloopgebied.

Onderverdeling gebieden	Aantal inwoners	Onderhoudsbudget	Afgerond op 100-sten
Stedelijk gebied	29.130	€ 30.103	€ 30.100
Dorpen 1000+ inwoners	22.012	€ 22.747	€ 22.700
Kleinere dorpen	9.742	€ 10.067	€ 10.100
Overig*	80	€ 83	€ 100
Totalen	60.964	€ 63.000	€ 62.700

* De buurten Zuidbroek Buitengebied west, Schildwolde Natuurgebied, Muntendam Buitengebied oost, Kolham Natuurgebied, Natuurgebied Froombosch, Schildwolde Buitengebied, Slochteren Buitengebied, Waterhuizen, Westerbroek Industriegebied, Kropswolde Buitengebied, Hellum Natuurgebied, Zuidbroek Buitengebied oost, Natuurgebied Scharmer, Siddeburen Bedrijventerrein, Industrieterein Zuidbroek, Harkstede Recreatiegebied, Kolham Buitengebied en Kalkwijk-Noord kunnen vooralsnog geen aanspraak maken op het budget.

De overige buurten kunnen per buurt €100,- of meer ontvangen voor het onderhoudsbudget voor buitenspeelruimte. In de bijlage 10 is de doorrekening van het inwoneraantal per buurt naar het buurtbudget zichtbaar (met leeftijdsopbouw); in bijlage 11 is het effect voor de bestaande buurtbudgetten zichtbaar.

³ Een deel ad € 7.000,- van het onderhoudsbudget blijft bij de gemeente om de veiligheid van de gekeurde speelvoorzieningen te borgen conform het Attractiebesluit

⁴ Deze uitbetaling is enkel bedoeld voor formele speelvoorzieningen en wordt na ondertekening van de samenwerkingsovereenkomst met voorwaarden beschikbaar gesteld aan de commissie

Vanuit het betreffende buurtbudget kan herleid worden hoeveel speeltoestellen en speelaanleidingen er onderhouden kunnen worden. Vanuit het buurtbudget moet ook de valondergrond betaald worden. De gemeente kan de commissies faciliteren qua gezamenlijke aankoop en transport.



In de toekomst neemt het totale speelbudget toe door opleveringen van nieuwbouwplannen en wijkreconstructies doordat de areaalmutatie (revisie) opgenomen wordt in de begroting.

Eerder werd een dergelijk systeem ook gehanteerd in Hoogezand-Sappemeer. Het onderhoudsbudget reduceerde destijds het aantal toestellen per buurt; de toestellen waren enkel bedoeld voor kinderen. De leeftijdsopbouw van de buurten bepaalde de verdeling van de toestellen over de gemeente.

Door het buurtbudget, de kwaliteit, de hoeveelheid en het type van de speeltoestellen en speelaanleidingen aan elkaar te koppelen wordt uitvoering gegeven aan een goed rentmeesterschap (zegge de wijze waarop een gemeente haar begroting opbouwt).

4. Vervolgafspraken

4.1 De buurt toont initiatief, de gemeente is bondgenoot

De mate waarin de gemeente de buurt gaat faciliteren bij de inventarisatie en de uitwerking is afhankelijk van de mate waarin een dorpsbelang/buurtcommissie zelfredzaam kan zijn. De gemeente kan onder andere ondersteunen qua advies en kennisuitwisseling.

De buurten maken inzichtelijk waar buitenspeelruimte (in de toekomst) gewenst is waar welke toestellen gewenst zijn om te plaatsen/ behouden/ verwijderen. Er komt daarbij inzage welke onderling geruild kunnen worden en welke openbare ruimte wenselijk is om aan te passen of te behouden qua inrichting.

Zodra de buurt inzicht heeft in de wensen van buurtbewoners, wordt met de gemeente contact gelegd om te bekijken wat haalbaar is qua speelruimte in de openbare ruimte en welke speeltoestellen gewenst zijn aan de hand van o.a. grootte, doelgroepen, onderhoud, levensduur ofwel een duurzame afweging. Het is dan aan de buurt om geld te generen via fondsen en dergelijke.



en

de

Dit zogenaamde SPEELPLAN kan als document gemaakt worden, maar kan ook opgenomen worden in andere plannen. Denk hierbij o.a. aan de versterkingsopgaven, dorpsvisies of wijkontwikkelingsplannen.

- Er zijn buurten met weinig initiatief. In een uitzonderlijk geval zal de gemeente aanjager worden voor het gesprek, omdat de toestellen afgeschreven en/of onveilig zijn.
- Een buurt waar geen toestellen zijn en geen initiatief is om met de gemeente een verkenning te doen, zullen vooralsnog geen speelvoorzieningen krijgen. Toch heeft deze buurt speelbudget tot haar beschikking. Dit budget zal bij de gemeente blijven en benut worden voor het incidenteel faciliteren van de andere buurten waar wel draagvlak is om de buitenspeelruimte aan te passen naar de speelbehoefte.



4.2 Speelplannen per buurt

Het staat de buurt vrij in hoeverre zij professionals in willen schakelen bij het opstellen van het speelplan; het eindconcept wordt wel besproken met de gemeente om onder andere:

- ✓ de haalbaarheid te bespreken;
- ✓ de veiligheid overeenkomstig wet- en regelgeving te borgen o.a. keuring van de formele speelvoorzieningen⁵;
- ✓ te verkennen of een duurzame keuze mogelijk is (paragraaf 1.2.4 en 4.3);
- ✓ na te gaan of bepaalde doelgroepen betrokken zijn bij het opstellen van het speelplan of in de nabijheid al speelruimte hebben (o.a. minder validen, kleinkinderen, jongeren, senioren);
- ✓ cocreatie mogelijk is (o.a. subsidies of samenvoegen van voorzieningen o.a. MFC's, woon- en zorgcentra, verblijfsgebieden) en;
- ✓ de (al dan niet vrije) toegankelijkheid van plekken en een veilige route;
- ✓ een keuze te maken in de samenwerkingsovereenkomst (paragraaf 4.4).



Afhankelijk van de uitwerking van het speelplan kan kennis ingevlogen worden:

- Het team IBOR van de gemeente ondersteunt met kennis over de (in)formele speelruimte en de mogelijkheden in de openbare ruimte en heeft de kennis over lokale initiatieven waarbij speeltoestellen uitgewisseld kunnen worden;
- Specialisten waaronder jongerenwerkers en organisaties voor mindervaliden kunnen de belangen van de buurt en de betreffende doelgroepen samenbrengen;
- De gebiedsregisseurs van de gemeente ondersteunen de commissies bij het samenbrengen van groepen en kunnen informatiebronnen aanbieden waar subsidies en fondsen te vinden zijn. Voor de aankoop van toestellen kan o.a. een aanvraag ingediend worden bij de gebiedsregisseurs voor (indien mogelijk) een gemeentelijke bijdrage.

⁵ Formele speelvoorzieningen moeten gekeurd worden; de keuringskosten vallen onder de aankoopkosten.

4.3 Randvoorwaarden voor speelplannen

In gezamenlijkheid zijn de volgende afspraken gemaakt:

- **De basis moet voor alle buurt gelijk zijn.** Ook als een bewonerscommissie het onderhoud niet zelf kan doen (door bijvoorbeeld het ontbreken van vrijwilligers), vindt er een gesprek plaats hoe er wel (in)formele buitenspeelruimte in de buurt kan zijn.
- **Verschil tussen de gebieden mag er zijn.** Elk gebied vraagt om maatwerk. Bij initiatieven vindt overleg plaats met de gemeente. Minder initiatief in een buurt is ook goed; niet iedere inwoner voelt zich aangetrokken tot een actieve gemeenschap.
- **Iedereen verdient een speelmogelijkheid.** Naast de kinderen en de jeugd, verdienen o.a. ook minder valide inwoners, de jongeren, vitale senioren en de toerist een buitenspeelmogelijkheid. Op deze wijze houden o.a. de puberende kinderen binding met hun omgeving en vergroot het de kans dat ouderen langer thuis kunnen blijven wonen door het bevorderen van de vitaliteit en het voorkomen van een sociaal isolement.
- **Een duurzame inrichting** kan gerealiseerd worden de toestellen veel gebruikers aantrekken, weinig onderhoud nodig hebben, de toestellen jaren lang meegaan (meerdere generaties) en redelijk hufterproof zijn; om oneigenlijk gebruik te voorkomen is het wenselijk dat er sociale controle De sociale controle kan versterkt worden als de jeugd, commissies en omwonden betrokken zijn het bepalen van de locatie en de inrichting. De zitmogelijkheden hoeven niet perse banken te zijn. Een uitspraak of prullenbakken wenselijk zijn, wordt hier niet gemaakt.
- **Spelen kan bijna overal.** Een speeltoestel of speelaanleiding hoeft niet perse de oplossing te zijn voor het buitenspelen, ook informele buitenspeelruimte behoort tot de mogelijkheden, net als gebieden die geen eigendom zijn van de gemeente. Denk aan locaties die bedoeld zijn voor speciale doelgroepen (gezondheidscentrum of seniorencomplex met een beweegtuintuin voor senioren en kleinkinderen, MFC's met een openbaar schoolplein). Ga het gesprek aan met de buurt om te bepalen welke doelgroep op welke wijze geholpen kan worden; ook aanpassingen in het openbaar groen, private hardlooprogramma's, parken, sportcentra, zwembaden e.d. kunnen de speelbehoefte ondervangen.
- **De speellocaties moeten goed en veilig bespeelbaar en bereikbaar zijn.** In verband met de bereikbaarheid is ook een **gelijkmatige verdeling** over de gemeente van belang, rekening houdend met de actieradius van de verschillende doelgroepen, welke ook afhankelijk is van (fysieke) barrières. Daarbij is een nabije parkeergelegenheid voor fietsen (en auto's) wenselijk, zeker als de buitenspeelmogelijkheid groot is en meerdere doelgroepen bedient. Loop- en fietsroutes zijn een vervolg op de aanleg.



als
is.
bij

4.4 Overeenkomsten speelvoorzieningen

Met veel commissies zijn verschillende samenwerkingsovereenkomsten (zie paragraaf 2.1). De bestaande overeenkomsten worden vernieuwd en gestandaardiseerd waarbij de keuzes voor de commissies zijn qua formele buitenspeelruimte:

Keuze binnen de samenwerkingsovereenkomst:

- a. De gemeente doet het onderhoud (inclusief valondergrond);
- b. de buurt doet het onderhoud (incl. valondergrond);

Alles wat na een initiatief extra aanwezig is op een locatie wordt door de commissie beheerd; de gemeente neemt geen extra taak op zich.

Als de buurt er voor kiest om het onderhoud van formele buitenspeelruimte zelf te doen, kan de buurt in grote mate zelf bepalen hoe het onderhoudsbudget wordt besteed.

Bij het aangaan van deze vorm van samenwerking verschuiven deels de verantwoordelijkheden; de gemeente speelt bij overname geen rol meer in speelplek gebonden beheer. In de daarbij behorende samenwerkingsovereenkomst wordt afgesproken hoe de commissie de veiligheid van de speeltoestellen en speelaanleidingen borgt. Hierbij wordt een deel van het speelbudget overgedragen. De betaling voor de dienst is gebaseerd op de verdeling van het budget aan de hand van het aantal inwoners per buurt (paragraaf 3.6).

Omdat commissies er voor kiezen dat de buurten aan zet zijn, is het wenselijk dat alle buurten actief een samenwerkingsovereenkomst krijgen. Samenwerken met commissies is wenselijk door hun professionele inrichting:

- een contactadres, zodat zij altijd bereikbaar is,
- een juridisch entiteit voor het benaderen bij een onveilige situatie en
- het hebben van een vast rekeningnummer voor het overmaken van de betaling aan de buurt voor hun dienstverlening.



Aanvullende informatie:

Als er partijen zonder juridische entiteit zijn, wordt tijdens het gesprek verzocht om een samenwerking te zoeken met een commissie.

In de samenwerkingsovereenkomst wordt onder andere opgenomen wat er van elkaar verwacht mag worden. Hierbij een eerste indicatie:

- **Rol gemeente:** de gemeente is ervaringsdeskundige. De kennis van de gemeente wordt benut bij locatiebepaling (mede de bereikbaarheid), inrichting (alternatieve speelvormen) en de duurzame aankoop van toestellen.
- **Verantwoordelijkheid gemeente:** het toestel is geplaatst in gemeentegrond. De gemeente blijft eindverantwoordelijk voor de veiligheid van de toestellen en voert daarvoor de jaarinspectie uit; ook voert de gemeente de periodieke inspecties uit.
Taak gemeente: als na herhaaldelijke oproep tot actie qua onderhoud geen veilig gebruik meer mogelijk is, wordt het toestel verwijderd.

- **Rol gemeente:** de gemeente neemt een coördinerende rol in om de bewonerscommissies kennis uit te laten wisselen en bij elkaar te brengen.
- **Taak gemeente:** de commissie tijdig informeren dat een buitenspeelmogelijkheid aan vervanging toe is.
- **Verantwoordelijkheid gemeente en commissies:** aanpassingen zorgen voor verandering die soms nadelige consequenties hebben. We blijven met elkaar in gesprek om tot gezamenlijk gedragen resultaat te komen waar de gemeenschap bij gebaat is.

4.5 Uitwerkingsplan

Bij het opstellen van het beleid Buitenspeelruimte “iedereen mag spelen” hebben ook andere partijen meegedacht. Zo is er contact gelegd met **Marketing Midden-Groningen**, de gemeenten **Goeree-Overflakkee, Rotterdam, Jantje Beton, Hanzehogeschool** en **Huis voor de Sport Groningen**.

Binnen het gemeentehuis zijn de teams **Sociaal Beleid - Spelen & Bewegen, Sportcoaches, gezondheid, Economie en Projectmatige Ontwikkeling - Recreatie, Ruimtelijke Ontwikkeling - gebiedsregisseurs, Informatiemanagement, Communicatie, Omgevingskwaliteit - Openbare Orde en Veiligheid, APV & bijzondere wetgeving, Financiën** en het team **IBOR** betrokken.

Vanuit alle input zijn gedragen kaders geschetst waarbinnen de buitenspeelruimte vorm krijgt; het is nu wenselijk om concreter te worden en het beleid om te zetten naar werkstappen.

De IBOR zal het uitwerkingsplan maken. Het plan is een uitwerking op het beleid en zal een leidraad zijn bij de verdere samenwerking met de commissies, maar ook voor de interne afstemming.

In het hoofdstuk voor de externe contacten bevinden zich:

- communicatieplan: uitdragen nieuw beleid en gesprekken met commissies;
- het format van de samenwerkingsovereenkomst;
- stappenplan voor een gedragen speelplan;
- afwegingskader t.b.v. veilige en duurzame inrichting;
- onderhoudsniveaus van formele buitenspeelruimte;
- verwachtingen rondom “ondersteunen” vanuit gebiedsregisseurs en IBOR uiteenzetten.

In het hoofdstuk voor de interne contacten bevinden zich:

- afstemming werkproces “3%-speelruimtenorm” in beheersysteem en bij reconstructie/nieuwbouw;
- aanpassen APV;
- afstemming werkproces “Areaalmutatie” in beheersysteem en begroting;
- afstemming werkproces “Uitbetaling onderhoudsbudget aan de buurt”.



Bronnenlijst

- atlasleefomgeving - recreatie/ontspannen
- belangengroep gehandicapten Capelle
- beleidsplan spelen , R(h)eden meer om te spelen
- boerplay
- bouwstenen voor een kindvriendelijk Rotterdam
- brief aan college Branchevereniging Spelen en bewegen
- bureaubuhrs
- doenkids
- een hele opgave: Over sociale cohesie als motief bij stedelijke Herstructurering, Radboud University Nijmegen
- freenotesharmonypark
- gemeente Goeree-overflakkee
- gemeente Zundert
- gkb groep
- handleiding rdamse norm buitenspeelruimte
- integraal model voor Positieve Gezondheid en Leefomgeving, Louis Bolk instituut
- huis van de sport
- kennisopenbaarbestuur - bevolkingsdaling
- menselijklichaam - persoonlijke-ontwikkeling
- mulierinstituut - beweegvriendelijke-omgeving
- mulierinstituut - bijna-alle-nederlanders-kunnen-binnen-drie-kilometer-sporten
- mulierinstituut - kinderen-spelen-minder-vaak-en-minder-lang-buiten
- obb-ingenieurs
- percussion play nederland
- platformbuitenspelen - beleid-en-regelgeving
- platformbuitenspelen - wat-is-de-oplossing-die-kinderen-aanzet-tot-bewegen
- rayfra - recreatierepository
- rivm - denkmodellen-samenwerken-gezondestad
- rivm - onderzoek-kenmerken-gezonde-stad
- speelnota Goeree-Overflakkee
- speelbeleid Wijchen
- speelruimtebeleid in Oss
- sportengemeenten - Handreiking-Sport-bewegen-en-Omgevingswet
- spelenenbewegen - Handleiding-Rotterdamse-norm
- vng - speltheorie-nu-de-praktijk-nog
- vng -handboekspelenmetruimte
- volksgezondheidszorg - penbaar-sport-en-beweegaanbod#node-gezonde-schoolpleinen-locatie

Bijlage 1 Begrippenlijst

Commissies: buurt-, wijk-, dorpscommissies en dorpsbelangen. Een officieel aanspreekpunt namens de buurt voor de gemeente met een professionele inrichting:

- een contactadres zodat zij altijd bereikbaar is,
- een juridisch entiteit voor het benaderen bij een onveilige situatie en
- het hebben van een vast rekeningnummer voor het overmaken van een deel van het onderhoudsbudget.

Doelgroep: De doelgroep van het speelruimtebeleid wordt bepaald door degenen die van de openbare informele en formele speelruimte gebruik maken. Je kunt stellen dat kinderen zodra ze kunnen lopen, tot aan kinderen van een jaar of 18 gebruik maken van speelruimte. De scheidslijnen zijn niet haarscherp, maar bij de beoordeling van de speelruimte wordt uitgegaan van onderstaande indeling in leeftijdscategorieën.

Formele buitenspeelruimte: Dit is speelruimte die officieel de bestemming 'spelen' heeft gekregen en ingericht is met speelvoorzieningen.

Informele buitenspeelruimte: Het kinderspel beperkt zich niet tot de formele ruimtes. Kinderen kunnen en willen overal spelen. Informele speelruimte is dan ook de ruimte die kinderen en de jongeren voor hun spel gebruiken, of rond te hangen, maar die niet speciaal daarvoor bestemd is. Denk daarbij aan parkeerplaatsen, groenvoorzieningen, parkjes, achterpaden, voetpaden, enzovoorts.

Openbare ruimte: Hieronder vallen onder de 3% norm: de niet uitgegeven bebouwde ruimte. Stoepen en vergelijkbare openbare ruimtes worden in deze norm niet meegeteld. Groenvoorzieningen kunnen wel worden meegeteld, mits deze hiervoor geschikt zijn en de omschrijving in het bestemmingsplan duidelijk maakt dat deze gebieden een bestemming hebben als speelruimte.

Speelaanleiding: Hiermee worden alle objecten bedoeld die niet specifiek voor het spelen, ontmoeten, of sporten zijn geplaatst, maar wel een scala aan spelmogelijkheden bieden in de (in)formele speelruimte.

Speeltoestel: Dit is een voorziening in de formele speelruimte die specifiek geplaatst is voor het spelen, sporten of ontmoeten.

Speelvoorziening: Dit is een verzamelnaam voor speelaanleidingen, speelelementen, speelgelegenheden, ontmoetingsplaatsen voor jongeren, en sport- en speelplaatsen die worden aangelegd in de openbare ruimte. Een speelvoorziening is speciaal ingericht voor kleuters, jeugd en jongeren tot ongeveer 19 jaar. Deze doelgroepen kunnen zich hier op een veilige manier in een gevarieerde uitdagende omgeving lichamelijk, sociaal en geestelijk ontwikkelen door middel van spelen, sporten en ontmoeten.

Bijlage 2 Recreëren

Opaschowski heeft opgesteld wat de basisbehoeften zijn om te recreëren:

- Behoefte aan ontspanning, gezondheid en welbevinden (recreatie)
- Behoefte aan vergroten van kennis en vaardigheden, zichzelf verder willen ontwikkelen, persoonlijkheid willen ontwikkelen (educatie)
- Behoefte aan zelfbezinning, zelfontdekking (contemplatie)
- Behoefte aan contact en gezelligheid (communicatie)
- Behoefte aan sociale oriëntatie “wijgevoel”, emotionele zekerheid, liefde, sociale geborgenheid (integratie)
- Behoefte aan participatie, engagement, inspraak en medeverantwoordelijkheid (participatie)
- Behoefte aan creativiteit /culturele ontplooiing (enculturatie)
- Behoefte aan afwisseling en genoeg, compensatie (compensatie)

Bijlage 3 Uitnodiging 23 april

Beste bewonerscommissie,

Het “buitenspelen” van de drie voormalige gemeenten wordt gebundeld tot een nieuw beleid met als werktitel “actief buiten ontspannen” voor de gemeente Midden-Groningen.

Om reëel beleid te maken, willen George en Susanne luisteren naar de speelbehoefte in de gemeente.

Tijdens de bijeenkomst zal een presentatie gegeven worden. De presentatie geeft een weergave van de type speelvoorzieningen in de gemeente. Na de presentatie vragen we jullie in welke richting het beleid gemaakt moet worden. Er staat nog geen uitwerking van het beleid op papier. Wel is het voor ons helder dat spelen gaat om ontmoeten, actief ontspannen, gezondheid en dat spelen een aanleiding kan zijn om hier te (blijven) wonen.

Speelvoorzieningen kunnen bestaan uit toestellen, denk o.a. aan jeux des boules, een pannaveld of een wipkip. Maar ook zwemmen, stapstenen, boomhutten, fietscrosbanen, bootcamproutes, fietsen wandelpaden etc. geven invulling aan de behoefte om actief te ontspannen.

Vragen die bij ons opkomen zijn:

- Voor welke leeftijden is het wenselijk om iets te creëren en/of te behouden?
- Wat is belangrijk om het actief buiten ontspannen mogelijk en plezierig te maken?
- Hoe kan er invulling gegeven worden aan deze wensen?

Graag zien we u onder het genot van koffie en thee op dinsdagavond 23 april om 19:30 uur met uitloop tot circa 21:00 uur. We vernemen graag deze week hoeveel leden van de commissie en/of inwoners er komen om de grootte van de zaal en de locatie te bepalen.

Uiterlijk 16 april weet u waar de bijeenkomst zal zijn. U kunt uw aanmelding zenden naar Susanne.molenkamp@midden-groningen.nl

Met een vriendelijke groet,

George Kievitsbosch en Susanne Molenkamp

Adviseur openbaar groen en adviseur openbare ruimte

Bijlage 4 Presentatie 23 april (deel 1 van 3)

"Actief buiten
ontspannen"

Nieuw beleid voor
buitenspelen


23 april 2019



Hoofdpunten bestaand beleid

Voormalig Slochteren:

- * Gericht op bezuinigingen en participatie
- * Controle op veiligheid en aansprakelijkheid
- * Verschuiving van financiële verantwoordelijkheden
- * Bewoners in de lead



Agenda


1. Opening en aanleiding
2. Beleid voormalige gemeenten
3. Invulling spelen
4. Randvoorwaarden nieuw beleid
5. Denktank
6. Sluiting van de avond



Hoofdpunten bestaand beleid


Voormalig Menterwolde:

- * Gericht op (in) formele speelplekken
- * Gespreid patroon van veilige speelvoorzieningen, passend bij behoefte
- * Basis: veiligheid, bereikbaarheid, betrokkenheid, herbergzaamheid, samenhang
- * Gemeente in de lead



Aanleiding


- Elk van de drie deelgemeenten Slochteren, Menterwolde en Hoogezand-Sappemeer had eigen speelbeleid
- Wettelijk plicht om voor 1 januari 2020 al het beleid van de gemeente Midden-Groningen te harmoniseren



Hoofdpunten bestaand beleid

Voormalig Hoogezand-Sappemeer:

- * Gericht op participatie bewoners
- * Gespreid patroon van veilige speelvoorzieningen, passend bij behoefte
- * Grootte afstemmen op (leeftijd)doelgroepen, dichtheid binnen bestaand budget
- * Bewoners en gemeente in de lead



Bijlage 4 Presentatie 23 april (deel 2 van 3)

Traditioneel



Invulling huidige spelen



Ontmoeten



Maar er is meer.....



Traditioneel natuurlijk



Invulling huidige spelen



Uitdagen



Maar er is meer.....



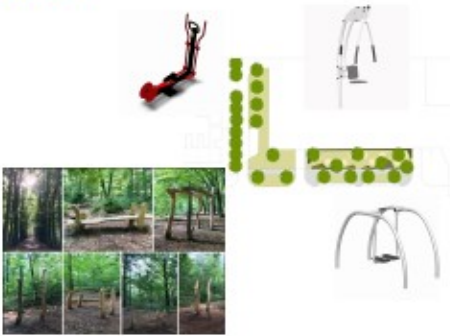
Natuurlijk




Invulling huidige spelen



Bewegen




Maar er is meer.....



Bijlage 4 Presentatie 23 april (deel 3 van 3)

Uitgangspunten nieuw beleid

- * 1 overkoepelend beleid Midden-Groningen
- * Instandhouding door gemeente niet haalbaar
- * Rolverschuiving van gemeente naar faciliteren
- * Wettelijke veiligheid blijft voorwaarde
- * Kennis blijft binnen gemeente beschikbaar
- * Beschikbaar budget € 80.000,--



BEDANKT

Dank voor uw inbreng.


Wij gaan er mee aan het werk.



Eerste vragen

Eerste vragen die bij ons opkomen:

- * Voor welke leeftijden is het wenselijk om iets te creëren en/of te behouden?
- * Wat is er nodig om actief buiten ontspannen mogelijk en plezierig te maken?
- * Hoe kan er invulling worden gegeven aan deze wensen?



Denkmoment



Zullen we het er over hebben na een kop thee/koffie met paaseitjes?



Bijlage 5 Notulen 23 april (1 van 3)

Beste bewonerscommissies,

Elie, George en Susanne kijken terug op een geslaagde bijeenkomst. In onze beleving is de avond succesvol verlopen, iedereen heeft geluisterd naar elkaars ervaringen en wil in de toekomst gebruik maken van elkaars kennis. Daarnaast is de basis gelegd voor het nieuw te vormen beleid. Onderstaand treffen jullie de notulen aan van de avond.

Spelen is meer dan een toestel

Vanuit de presentatie hebben we stilgestaan bij de mogelijkheden om spelen op een andere manier vorm te geven dan enkel een toestel. Naast de wipkip en de fitnessstoestellen, is een bootcamp of een crossbaan ook een mogelijkheid om buiten actief te ontspannen, maar ook een picknicktafel met schaakbord of een speelwaterfontein bieden deze mogelijkheden. Het zijn andere budgetten maar door de combinatie van meerdere functies bieden ze wel speelplezier.

Spelen is voor iedereen

Duidelijk is dat iedereen, jong en oud, behoefte heeft aan spelen/buiten actief ontspannen. (Langer) gezond blijven betekent onder andere naar buiten gaan, actief zijn en het ontmoeten van anderen. Spelen is goed voor iedereen en zorgt voor leefbaarheid in de wijk. Dit betekent wel dat toestellen niet enkel meer voor de kinderen zijn van 2 tot 10 maar ook voor andere leeftijdsgroepen; een speeltoestel dat leeftijdsgroepen combineert behoort tot de mogelijkheden.

Spelen maakt onderdeel uit van de leefbaarheid

Spelen zorgt voor waardevermeerdering, zowel financieel als in het sociale welzijn in de wijk. Speelvoorzieningen zorgen voor een verblijfsruimte in de wijk/dorp waar iedereen kan samenkomen en ontmoeten. Deze sociale cohesie kan de leegloop van een woonwijk/dorp tegengaan en kan de waardevermeerdering van huizen stimuleren (omdat je er graag wilt wonen). Dit betekent enerzijds dat puberende kinderen een hang-, speellocatie verdienen om de binding met de wijk of het dorp te behouden. Anderzijds kan het stimuleren van actief buiten ontspannen voor ouderen er toe bijdragen dat zij langer thuis kunnen blijven wonen door het bevorderen van de vitaliteit en het voorkomen van een sociaal isolement.

Voor alle leeftijdsgroepen geldt dat een veilige en toegankelijke route zeer wenselijk is en (fiets)parkeerplaatsen ook wenselijk zijn; bij speellocaties voor jongere kinderen zijn zitplekken voor de ouders gewenst.

Het huidige budget wordt te divers ingezet

Door de hele gemeente heen zijn verschillende partijen (speeltuinverenigingen, commissies, werkgroepen, de gemeente) verantwoordelijk voor het functioneel houden van de speeltoestellen. Het veilig houden van de bestaande toestellen is een vereiste vanuit het Attractiebesluit (TÜV-keuring). Deze kwaliteitsborging wordt in enkele dorpen en wijken door de gemeente gedaan; bij andere wijken en dorpen wordt hun werk financieel ondersteunt. En dit terwijl er ook wijken en dorpen zijn die alle kosten zelf moeten dragen, van aankoop, onderhoud, vervanging tot aan de verwijdering.

Vanuit de financiële situatie (€ 80.000,-) en bovenstaande afspraken uit het verleden, is helder dat onrecht gedaan wordt aan de dorpen en wijken die met strenge voorwaarden een speellocatie in stand mogen houden. Daarentegen kunnen de huidige dorpen en wijken met financiële ondersteuning het huidige budget niet volledig behouden als alle dorpen en wijken een budget

Bijlage 5 Notulen 23 april (2 van 3)

wensen. Ook alle speelvoorzieningen in stand houden gaat op termijn niet lukken; bundelen/ herplaatsing/ verwijdering van locaties kan hier o.a. tot de mogelijkheden behoren.

Notulen 23 april (2 van 3)

Maatwerk per dorp, wijk

Het is de uitdaging om vanuit de wijk/dorp te weten welke speelbehoefte er is en hoe deze het beste ondervangen kan worden. Onderstaand een selectie van de ontwikkelingen die er zijn:

- zo gaat de bewonerscommissie in Boswijk bij de wijkbewoners langs om te inventariseren welke speelbehoefte er is;
- en kiest de bewonerscommissie van Overschild er voor om werkgroepen te vormen die de commissie bij dergelijke klussen ontlasten;
- er lopen meerdere initiatieven om te investeren in de speelvoorzieningen (o.a. vanuit achterstallig onderhouden of braakliggend groen, gewonnen bedrag uit een prijsvraag, het sluiten van een school);
- Steendam heeft een andere uitdaging, de speelvoorzieningen worden in hoofdzaak gebruikt door recreanten en toeristen;
- En ook Froombosch zal zich moeten buigen over het in stand houden van de speelvoorzieningen; deze staan nu op het schoolplein dat gaat verdwijnen.

Om zoveel mogelijk in te spelen op de speelbehoefte is het zeer wenselijk dat de gemeente en de wijk/buurt met elkaar in gesprek blijven om tot goede oplossingen te komen.

Draagkracht

Tijdens de hele avond blijkt steeds weer dat er een bepaalde mate van participatiemoedeheid is.

Commissies treden overal aan om hun visie te geven en lijken steeds meer verantwoordelijk te worden voor activiteiten in de wijk. Het vinden van continue vrijwilligers blijft een pittige uitdaging (voor met name de wijken) omdat de betrokkenheid op den duur verdwijnt. Dit is logisch: mensen verhuizen en belangen en interesses veranderen.

Om minder hooi op de vork te hebben, kan samenwerking, kennisdeling en taakverdeling tussen de wijkcommissies helpen. Een podium voor dit onderling overleg is gewenst. Er wordt gedacht aan een marktplaats, structureel overleg, digitaal platform en depot voor opslag van toestellen. Dit laatste is wellicht niet reëel aangezien toestellen, eenmaal uit de grond, veelal geen constructieve verbinding meer hebben.

Samenvatting

Uit het gesprek is naar voren gekomen dat het beleid gemeentebreed een basisbehoefte moet borgen worden en er randvoorwaarden gaan gelden voor de uitwerking van het maatwerk per wijk/dorp. Er zijn mogelijkheden om de speelvoorzieningen te behouden:

- per wijk verschilt de speelbehoefte per leeftijdsdoelgroep;
- voor alle leeftijdsdoelgroepen zijn vele speelvormen mogelijk maar het budget voor een (traditioneel) speeltoestel is beperkt;
- samenwerkingsverbanden creëren en krachten bundelen heeft voordelen voor o.a. fonds- en subsidieaanvragen;
- de huidige taak, rol en verantwoordelijkheden kunnen aangepast worden.

Afgesproken (tot nog toe):

Onderstaande randvoorwaarden zijn tijdens de avond naar voren gekomen. Mocht hier bij de volgende bijeenkomst een aanpassing in nodig zijn, dan bespreken we dat gezamenlijk.

Bijlage 5 Notulen 23 april (3 van 3)

- **Rol gemeente:** de gemeente is ervaringsdeskundige. De kennis van de gemeente wordt benut bij de aankoop van toestellen. Er wordt geadviseerd welke type toestellen lang mee gaan en er wordt meegedacht over het realiseren van alternatieve speelvormen en de locatie van plaatsing (mede i.v.m. de bereikbaarheid);
- **Verantwoordelijkheid gemeente:** Het toestel is geplaatst in gemeentegrond. De gemeente blijft eindverantwoordelijk voor de veiligheid van de toestellen.
Taak: Als na herhaaldelijke oproep tot actie geen veilig gebruik meer mogelijk is, wordt het toestel verwijderd.
- **Verantwoordelijk commissies:** de bewonerscommissies hoeven niet perse een actieve rol in te nemen in het maken van beleid en/of het in stand houden van speelvoorzieningen.
- **Rol gemeente:** De gemeente neemt een coördinerende rol in om de bewonerscommissies kennis uit te laten wisselen en bij elkaar te brengen.
- **Verantwoordelijkheid gemeente en commissies:** Er zullen aanpassingen komen. Welke keuze ook gemaakt wordt, er zullen nadelige consequenties komen. We blijven met elkaar in gesprek om tot gezamenlijk gedragen resultaat te komen.

We gaan verder

Al met al, is het laatste wordt er nog niet over gezegd. We zijn niet toegekomen aan onderstaande vragen uit de uitnodiging, dat is helemaal niet erg. Deze avond was echt nodig om met de uitgewisselde kennis, terug de wijk/dorp in te gaan om door te praten wat voor de gehele gemeente zonder meer geregeld moet worden (basisbehoefte) en wat als randvoorwaarden geldt om maatwerk in jullie wijk/dorp mogelijk te maken.

Afgesproken is dat er een vervolgoverleg komt voor de zomer. Hiervoor zend ik jullie deze notulen toe met daarin de vragen uit de uitnodiging welke we dan alsnog gaan behandelen:

- Voor welke leeftijden is het wenselijk om iets te creëren en/of te behouden?
- Wat is belangrijk om het actief buiten ontspannen mogelijk en plezierig te maken?
- Hoe kan er invulling gegeven worden aan de wensen?

De behoefte is uitgesproken om per wijk/dorp een overzicht te krijgen van het aantal speeltoestellen. Zodra het kaartmateriaal beschikbaar is, zal deze verstuurd worden. Ondertussen heb ik voldoende informatie om vooruit te kunnen, het concept-beleid wordt voor de volgende bijeenkomst naar jullie verstuurd.

Dankwoord

Beste deelnemers van Westerbroek, Froombosch, Boswijk, Spoorstraat Kieldiep, Zuiderpark, Muntendam, Foxhol, Siddeburen, Overschild, Kropswolde, Meeden, De Dreven, Harkstede, Vossenstreek, Woldwijck, Woldwijck Oost, Tjuchem, Scharmer en Steendam hartelijk dank voor jullie inbreng en komst.

Graag zien wij jullie bij de volgende bijeenkomst voor de zomervakantie,

met een vriendelijke groet,

Elie de Haas, George Kievitsbosch en Susanne Molenkamp

Gebiedsregisseur, adviseur Groen en adviseur Openbare Ruimte

Bijlage 6 Uitnodiging 27 mei

Beste bewonerscommissie/dorpsbelangen,

Op 23 april hebben wij een bijeenkomst gehouden over het beleid speelvoorzieningenbeleid, "actief buiten ontspannen". De uitkomsten van de avond zijn verwoord in de notulen welke jullie hebben ontvangen. De notulen zijn leidend bij het opstellen van het beleid. Binnenkort zal ik het concept toezenden zodat we deze kunnen bespreken bij onze bijeenkomst.

Doel van het beleid is dat, "buitenspeelruimte op een kwalitatief niveau onderhouden worden. Bij de locatiebepaling wordt rekening gehouden met de samenstelling van de inwoners en een evenwichtige verspreiding. Daarbij wordt gestreefd naar een veilige bereikbaarheid. Met het beleid kan ingespeeld worden op plaatselijke initiatieven."

Kaarten t.b.v. locatie bepaling speelvoorzieningen

Zoals toegezegd krijgen jullie de PDF-kaarten waarop de speelvoorzieningen zichtbaar zijn. De kaart is groot en kan gedownload worden met onderstaande link van "we transfer". Let erop, de link is geldig t/m 27 mei !!!

Daarnaast treffen jullie in de bijlagen nog meer informatie; zie daarvoor de bijgevoegde handleiding. Het is veel informatie en het is fijn dat het merendeel enthousiast is om mee te denken. Maar zoals bij de vorige bijeenkomst is afgesproken, "het staat jullie vrij in hoeverre jullie een actieve rol in nemen bij het meedenken qua opstellen van het beleid en de invulling ervan naar jullie gebied!"

Platform voor onderling overleg

Ik had gehoopt dat ik jullie via een digitaal platform een interactieve speelvoorzieningenkaart kon aanbieden waarop jullie de kaartlagen kunnen aan- en uitklikken. Jullie gezamenlijke intranetpagina "samen met en samen voor inwoners" lijkt daarvoor ongeschikt, maar ik ga verder kijken wat wel mogelijk is.

Vanuit het vorig overleg heb ik begrepen dat jullie een gezamenlijk digitaal platform wensen.

Daarvoor ben ik wel meer informatie nodig:

wat jullie er precies mee willen doen (bijv. kennisuitwisseling tussen commissies, kaarten);
hoe ziet een "de klantvriendelijke inrichting" er uit?

De gebiedsregisseurs hebben een gezamenlijk overleg met jullie gepland op 27 mei om 19:00 uur in het dorps huis van Kolham; ik hoop dat jullie dat in eerste instantie voorziet in jullie behoefte.

Graag verneem ik tijdens onze bijeenkomst wat jullie wensen zijn qua platform en of ik hier verder iets voor jullie in kan betekenen.

Vervolgbijsamenkomst

De tweede bijeenkomst is op dinsdagavond 18 juni.

De inloop is vanaf 19:15 uur. De presentatie start om 19:30 uur. De avond sluiten we rond 21:00 uur af. De locatie volgt nog.

De voorlopige agenda is:

- korte terugblik vorige bijeenkomst;
- ervaringen over het werken met het kaartmateriaal;
- concept-beleid;
- wensen omtrent (digitaal) platform;
- vervolgstappen.

Graag tot dan,

Bijlage 7 Presentatie 27 mei (1 van 2)



**“Actief buiten ontspannen”
Nieuw beleid voor buitenspelen**

18 juni 2019



Conceptbeleid

- o Eerste bijeenkomst → Concept
- o Deze bijeenkomst → aanvullende hoofdstukken




Hoofdpunten concept beleid




Agenda

1. Opening en terugblik
2. Beleid tot nog toe
3. Ervaringen kaartmateriaal
4. Wensen digitaal platform
5. Vervolgstappen
6. Sluiting van de avond



Opening



Speelvoorzieningenbehoefte-kaarten

1. Voor welke leeftijden is het wenselijk om iets te creëren en/of te behouden?
2. Wat is belangrijk om het actief buiten ontspannen mogelijk en plezierig te maken?
3. Hoe kan er invulling gegeven worden aan de wensen?




Kaartmateriaal



Eerste bijeenkomst 23 april

- o Grote opkomst
- o Solidair
- o Iedereen mag spelen
- o Maatwerk per buurt
- o Creatief denken

Gespreid patroon van veilige en bereikbare speelvoorzieningen, passend bij behoefte.




Terugblik





Denkmoment



Bijlage 8 Notulen 27 mei (1 van 3)

De tweede bijeenkomst is goed bezocht. Opnieuw was de opkomst een mooie verdeling vanuit de gemeente en qua dorpen en buurten.

Vanuit de openstaande vragen is een gesprek tot stand gekomen waarvan de uitkomsten verwerkt worden in het beleid.

Vragen:

1. Voor welke leeftijden is het wenselijk om iets te creëren en/of te behouden?
2. Wat is belangrijk om het actief buiten ontspannen mogelijk en plezierig te maken?
3. Hoe kan er invulling gegeven worden aan de wensen?

Uitkomsten:

- **Spelen is voor iedereen:** In de eerste bijeenkomst was er een discussie of speeltoestellen speciaal bedoeld zijn voor een doelgroep of niet. Bij deze bijeenkomst wordt aangegeven dat er gemeentebreed niet gezegd kan worden dat speeltoestellen specifiek bedoeld zijn voor een bepaalde leeftijd of voor meer/minder validen, dit is maatwerk per buurt.

- **Spelen is maatwerk:** Vanuit de buurt is de meeste kennis om bepaalde inwoners te enthousiasmeren om naar buiten te gaan. De buurt/dorp bepaalt in gezamenlijkheid met de gemeente hoe de nadere invulling van de speelruimte er uit gaat zien en hoe de verschillende leeftijdsdoelgroepen gefaciliteerd kunnen worden met (in)formele speelruimte. Ook informele speelplekken kunnen speelruimte bieden voor verschillende leeftijden. Ook is de gemeente niet perse aan zet: speelruimte kan ook door anderen aangeboden worden (MFC's, woon- en zorgcentrum voor ouderen etc) en de plaatsing van speelvoorzieningen kan gecombineerd worden met andere voorzieningen (mensen trekken mensen aan). Aandachtspunt is wel de (al dan niet vrije) toegankelijkheid van deze plekken.

- **De buurt/wijk toont initiatief, de gemeente faciliteert:** de mate waarin de gemeente de buurt/het dorp gaat faciliteren bij de inventarisatie en de uitwerking is afhankelijk van de mate waarin een dorpsbelang/buurtcommissie zelfredzaam kan zijn.

- Borging van speelruimte

o **NUSO:** elke buurt heeft evenveel recht op spelen. De landelijke NUSO richtlijn van 3% wordt aangehouden om het spelen in de openbare ruimte een vaste plek te geven in de inrichting van de openbare ruimte van bestaande en toekomstige buurten.

o **“Ieder buurt telt evenveel”:** gemeentebreed worden geen verdeelsleutels gebruikt om een bepaalde leeftijdsdoelgroep meer te faciliteren dan een andere leeftijdsdoelgroep; dit zelfde geldt voor de mate waarin een buurt verdicht is qua bebouwing.

Wel kan er binnen de buurt een voorkeur gegeven worden om bepaalde doelgroepen meer met toestellen te faciliteren dan met informele speelruimte. Dit wordt door de bewoners bepaald, niet vanuit gemeentelijk beleid.

- **Keuzes voor overname budget:** de buurt kan zelf besluiten of zij het beschikbare speelbudget overneemt (met voorwaarden). Indien dit het geval is, kan de

buurt zelf bepalen hoe het besteed. Hoe meer er zelf gedaan wordt, hoe meer geld benut kan worden voor het instant houden van meerdere toestellen (de gemeente speelt bij overname geen rol meer in speelplek gebonden beheer); voor de aankoop van toestellen kan o.a. een aanvraag ingediend worden bij de gemeentelijke leefbaarheidmiddelen (gebiedsregisseurs).

- **Speelplannen per buurt:** Het speelplan kan als document gemaakt worden maar kan ook opgenomen worden in diverse plannen. Denk hierbij o.a. aan de versterkingsopgaven, dorpsvisies of wijkontwikkelingsplannen.

Het staat de buurt vrij in hoeverre zij professionals in willen schakelen bij het opstellen van het speelplan; het eindconcept wordt wel besproken met de gemeente om de haalbaarheid te

Bijlage 8 Notulen 27 mei (2 van 3)

bespreken (en de veiligheid overeenkomstig wet- en regelgeving te borgen); in hoeverre bepaalde leeftijdsgroepen (in de nabijheid gefaciliteerd) betrokken zijn (minder validen, kleinkinderen, jongeren) en of er cocreatie mogelijk is (o.a. subsidies of samenbrengen van voorzieningen); respectievelijk schuift de IBOR, een jongerenwerker, minder validenclub en gebiedsregisseur aan.

- o De IBOR ondersteunt met kennis over de (in)formele speelruimte en de mogelijkheden in de openbare ruimte als ook lokale initiatieven waarbij speeltoestellen uitgewisseld worden;

- o Specialisten waaronder jongerenwerkers en organisaties voor mindervaliden kunnen de belangen van de buurt en de betreffende doelgroepen samenbrengen;

- o De gebiedsregisseurs ondersteunen de bewonerscommissies/dorpsbelangen bij het samenbrengen van groepen.

- **(digitaal) platform:** Er is geen behoefte aan een digitaal platform om kennis uit te wisselen; het tweejaarlijks overleg vanuit de gebiedsregisseurs volstaat; wel is er behoefte aan kennis over subsidies/fondsen.

De gebiedsbeheerders kunnen een rol op hun nemen bij de kennisoverdracht over uit te wisselen speelvoorzieningen (zie ook eerder vermeld).

Consequenties welke verwerkt worden in het beleid:

Budgetverdeling: Vanuit de NUSO-richtlijn bepaalt het oppervlak aan openbare ruimte de grootte van de speelruimte en daarmee de budgetverdeling naar de buurten (exclusief het budget voor de jaarinspectie welke de gemeente uitvoert). Het is aan de buurt in hoeverre zij het budget zelf gaan inzetten of het beheerbudget bij de gemeente laten.

Vanuit het beheerbudget kan herleid worden hoeveel speeltoestellen er van onderhouden kunnen worden. De buurt krijgt de kans om gezamenlijk met de gemeente te bepalen welk toestel er verdwijnt/behouden blijft/komt om het buitenspelen te stimuleren onder de buurtbewoners en in hoeverre de informele speelruimte een rol kan spelen.

Overeenkomsten: Alle overeenkomsten worden vernieuwd en gestandaardiseerd waarbij een keuzes zijn:

- o De gemeente doet het onderhoud (incl. valondergrond) en de kwartaalinspecties of
- o de buurt doet het onderhoud (incl. valondergrond) en de kwartaalinspecties
- o Ook de bijbehorende omgeving (evt. prullenbakken, banken, gras, hekjes ed) kunnen in hun totaal opgenomen worden in de overeenkomst of niet (zou de grens trekken met speelplek gerelateerd of niet.)

- o Alles wat na een initiatief extra aanwezig is op een locatie zou ook door de bewoners moeten worden beheerd. Gemeente neemt geen extra taak op zich.

Initiatieven die er zijn, blijven behouden. Er zijn overeenkomsten gesloten met partijen die geen formele status hebben; de nieuwe overeenkomst wordt voor de formaliteit ondergebracht bij de bewonerscommissies.

Plan van aanpak: De buurten maken inzichtelijk waar welke toestellen gewenst zijn om te plaatsen/behouden/verwijderen, welke onderling geruild kunnen worden en welke openbare ruimte wenselijk is om aan te passen/zonder meer te behouden qua inrichting. De gemeente kan hierin ondersteunen qua advies en kennisuitwisseling.

Zodra de buurt inzicht heeft in de wensen van de buurtbewoners, wordt met de gemeente contact gelegd om te bekijken wat haalbaar is qua speelruimte in de openbare ruimte en welke toestellen gewenst zijn aan de hand van o.a. grootte, doelgroepen, onderhoud, levensduur (een duurzame afweging).

- Er zijn buurten met weinig initiatief. In een uitzonderlijk geval zal de gemeente aanjager

Bijlage 8 Notulen 27 mei (3 van 3)

worden voor het gesprek omdat de toestellen afgeschreven en onveilig zijn.

- Een buurt waar geen toestellen zijn en geen initiatief is om met de gemeente een verkenning te doen, zullen vooralsnog geen speelvoorzieningen hebben. Toch heeft deze buurt speelbudget tot haar beschikking. Dit budget zal bij de gemeente blijven en benut worden voor het incidenteel faciliteren van de andere buurten (aanschaf/verwijdering).

Keuzemoment voor raad:

Om het spelen (en het ontmoeten van buurtgenoten) te bevorderen is het wenselijk om het percentage van de NUSO te behalen. Om op termijn wel de richtlijn te behalen wordt voorgesteld:

- Nieuwe inrichtingen: de NUSO-richtlijn wordt gehanteerd zodat 3% van de openbare ruimte een formele speelruimte wordt. Het speelbudget zal toenemen bij de oplevering van het terrein doordat de areaalmutatie (revisie) opgenomen wordt in de begroting.

- De verwijdering van een toestel (incl. stortkosten) is niet opgenomen in het onderhoudsgeld net als de aanschaf van nieuwe toestellen. Er zijn nu buurten en dorpen bekend waar deze richtlijn niet gehaald wordt (o.a. Steendam). Er zijn weinig tot geen toestellen of de toestellen zijn bijna afgeschreven.

Voor de verwijdering van verouderde toestellen en het verplaatsen van toestellen die door een andere buurt benut kunnen worden is budget gewenst omdat de commissies hier geen fondsen voor aan kunnen spreken. Omdat het merendeel van de buurten nog geen verkenning heeft gedaan, is het nu nog onbekend over hoeveel budget het gaat.

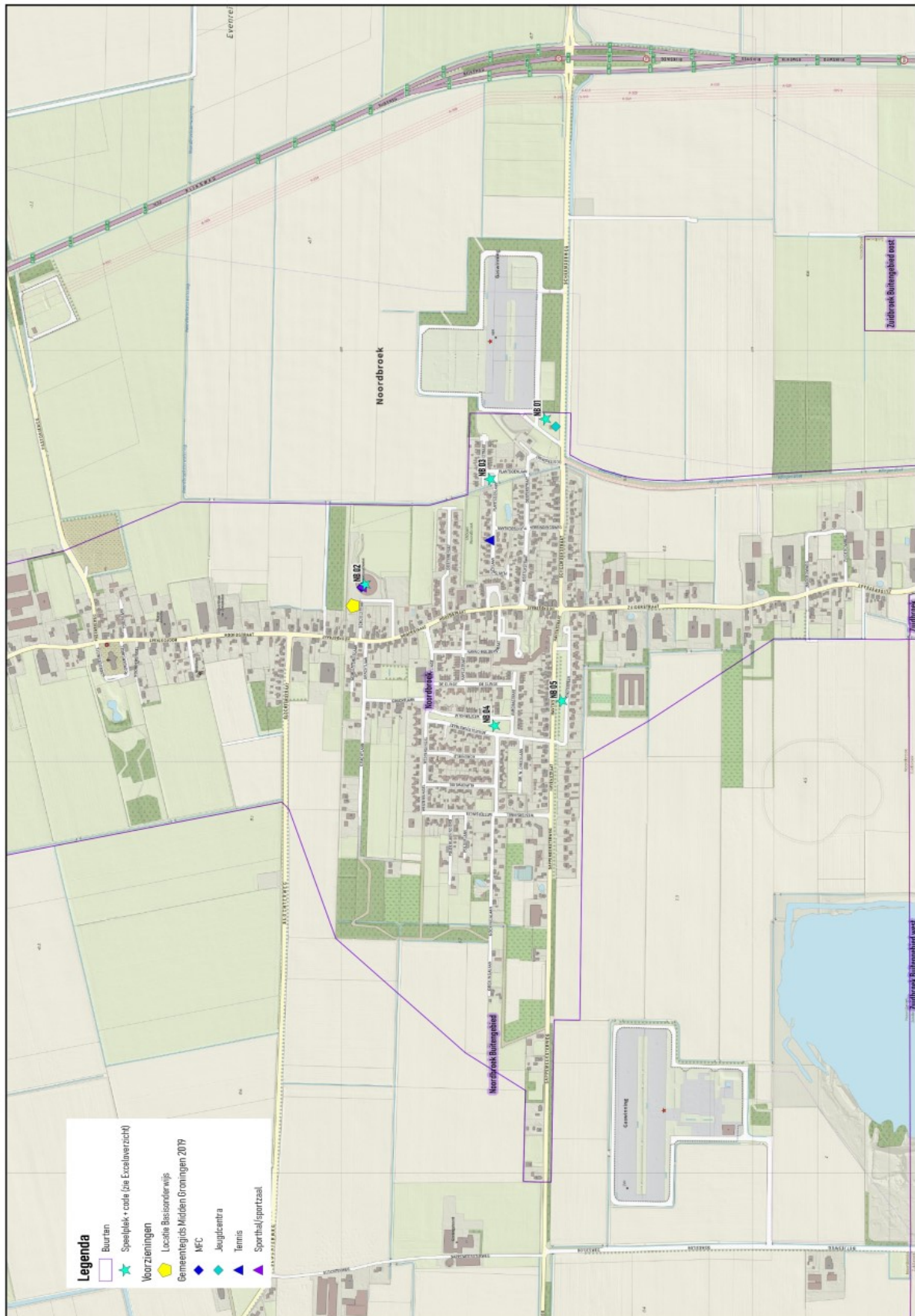
- o Optie a: er wordt structureel een bedrag opzij gezet van het speelbudget voor de verwijdering van toestellen; dit betekent een reductie van toestellen (xx)
- o Optie b: de begroting wordt incidenteel overschreden voor de verwijdering van toestellen (incl. stortkosten).

NB Het keuzemoment voor de raad is niet meer van toepassing; optie a wordt toegepast.

Bijlage 9 Buitenspeelruimte (1 van 2)

Het betreft hier een impressie; iedere buurt heeft haar eigen overzicht.

Kaart: Locatie van de speelvoorzieningen



Bijlage 9 Buitenspeelruimte (2 van2)

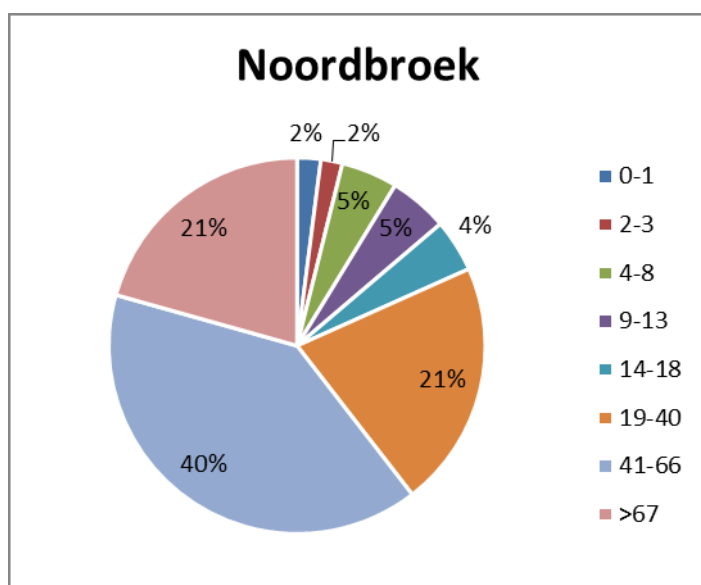
Het betreft hier een impressie; iedere buurt heeft haar eigen overzicht

Legenda behorende bij de kaart

Woonplaats/Wijk/ Buurt/code speelplek	Bal spel	Behendigheid	Carroussel	Combi. Toestel	Duikelrek	Evenwichtsbaak	Glijbaan	Kabelbaan	Klimtoestel	Schommel	Speeltoestellen	Sporttoestel	Verelement	Wip	Zandbak	Eindtotaal
Noordbroek	10	2	3	5	2					3			8	1	2	36
Noordbroek	10	2	3	5	2					3			8	1	2	36
Noordbroek	10	2	3	5	2					3			8	1	2	36
NB 01 (Scheemderweg 3)	3															3
NB 02 (schoolplein Schoolstraat 2)	1	1													2	4
NB 03 (t.o. Parkstraat 7)				1						1			3			5
NB 04 (t.o. Agricultuurstraat 21)	3	1	1	2	1					1			3			12
NB 05 (t.o. Havenstraat 15)	3		2	2	1					1			2	1		12

Leeftijdopbouw van de buurten van Noordbroek

Rijlabels	0-1	2-3	4-8	9-13	14-18	19-40	41-66	>67	Eindtotaal
Noordbroek	35	31	79	83	75	348	650	358	1659
Buitengebied	3	4	12	12	10	51	99	30	221



Dit is een momentopname. De kaart is niet kaderstellend; er kunnen geen rechten aan worden ontleend. Tussentijds kunnen wijzigingen plaatsvinden, bijvoorbeeld door woningbouw.

Bijlage 10 Onderhoudsbudget per buurt (1 van 3)

Onderverdeeld naar:

- Stedelijk gebied
- Dorpen 1000+ inwoners
- Kleinere dorpen
- Overig

De buurt- en dorpindeling is gemaakt conform de CBS-gegevens maar is niet altijd gelijk aan de buurtindeling van de commissies.

Dat de indelingen afwijken van elkaar is niet erg; voor het gesprek is het wenselijk dat er breder gekeken wordt dan naar de eigen buurt. Met name kinderen en de jeugd laten zich niet weerhouden door "buurtgrenzen".

Er is gekozen om het onderhoudsbudget op 100 euro af te ronden zodat mutaties in een gebied niet direct leiden tot aanpassing van het budget per buurt.

Onderverdeling conform woonvisie	Leeftijdopbouw per buurt								Inwoners	Budget	Afgerond
	0-1	2-3	4-8	9-13	14-18	19-40	41-66	>67			
Stedelijk gebied	524	545	1484	1510	1732	7008	10364	5963	29.130	€ 30.103	€ 30.100
Beukemabuurt	7	3	12	11	9	61	99	156	358	€ 370	€ 400
Boswijk-Oost	14	7	19	19	32	95	167	182	535	€ 553	€ 600
Boswijk-West	24	22	75	69	61	376	475	122	1.224	€ 1.265	€ 1.300
Burgemeester van Royen	10	11	17	19	51	133	295	149	685	€ 708	€ 700
Compagniesterpark	19	24	72	94	136	359	744	194	1.642	€ 1.697	€ 1.700
De Dreven	5	6	11	12	50	83	320	210	697	€ 720	€ 700
De Vosholen-Oost	8	9	32	26	21	88	200	51	435	€ 450	€ 400
De Vosholen-West	49	53	132	149	117	412	440	49	1.401	€ 1.448	€ 1.400
Gorecht-Noord	17	13	38	36	42	166	445	681	1.438	€ 1.486	€ 1.500
Gorechtpark-Oost	2	1	10	10	8	45	106	162	344	€ 355	€ 400
Gorecht-West	49	63	168	206	178	603	854	393	2.514	€ 2.598	€ 2.600
Industriegebied Martens	11	9	34	26	34	142	250	80	586	€ 606	€ 600
Kalkwijk-Noord						1			1	€ 1	€ 0
Kalkwijk-Zuid	2	2	1	4	12	17	60	45	143	€ 148	€ 100
Magrietpark	51	51	110	103	117	538	606	374	1.950	€ 2.015	€ 2.000
Martenshoek en Industrie	5	4	13	21	36	113	244	223	659	€ 681	€ 700
Nieuw Woelwijk		5	13	14	33	174	281	106	626	€ 647	€ 600
Noorderpark	70	70	182	153	139	1043	1053	712	3.422	€ 3.536	€ 3.500
Oosterpark	6	10	32	20	43	115	246	115	587	€ 607	€ 600
Polder De Nijverheid	4	3	4	3	2	28	43	24	111	€ 115	€ 100
Sappemeer-Oost	11	12	37	39	49	193	283	96	720	€ 744	€ 700
Spoorstraat en Kieldiep	43	42	84	70	65	515	520	227	1.566	€ 1.618	€ 1.600
Stadshart-Noord	4	4	12	13	23	165	129	49	399	€ 412	€ 400
Stadshart-Zuid						3	44	195	242	€ 250	€ 300
Westerpark	17	13	29	47	49	234	328	207	924	€ 955	€ 1.000
Woldwijk-Midden	21	30	84	74	113	369	580	365	1.636	€ 1.691	€ 1.700
Woldwijk-Oost	31	26	102	102	119	350	527	300	1.557	€ 1.609	€ 1.600
Woldwijk-West	35	47	134	137	153	492	770	221	1.989	€ 2.055	€ 2.100
Zuiderpark	9	5	27	33	40	95	255	275	739	€ 764	€ 800
Eindtotaal	524	545	1484	1510	1732	7008	10364	5963	29.130	€ 30.103	€ 30.100

Bijlage 10 Onderhoudsbudget per buurt (2 van 3)

Onderverdeling conform woonvisie	Leeftijdsofbouw per buurt								Inwoners	Budget	Afgerond
	0-1	2-3	4-8	9-13	14-18	19-40	41-66	>67			
Dorpen 1000+ inwoners	348	386	1099	1255	1388	4686	8825	4025	22.012	€ 22.747	€ 22.700
Bedrijventerrein Gouden Driehoek			4	11	3	24	47	4	93	€ 96	€ 100
Harkstede	52	78	201	214	240	566	1224	504	3.079	€ 3.182	€ 3.200
Harkstede Recreatiegebied						1	2		3	€ 3	€ 0
Industrieterrein Zuidbroek							2	3	5	€ 5	€ 0
Meeden	22	21	63	67	92	314	635	243	1.457	€ 1.506	€ 1.500
Meeden Buitengebied	5	6	10	10	15	36	100	40	222	€ 229	€ 200
Muntendam Buitengebied oost					6	4	22	5	37	€ 38	€ 0
Muntendam-oost	37	40	110	103	111	515	841	442	2.199	€ 2.272	€ 2.300
Muntendam-west	33	46	106	132	137	565	999	428	2.446	€ 2.528	€ 2.500
Noordbroek	35	31	79	83	75	348	650	358	1.659	€ 1.714	€ 1.700
Noordbroek Buitengebied	3	4	12	12	10	51	99	30	221	€ 228	€ 200
Schildwolde	28	28	116	124	113	356	627	228	1.620	€ 1.674	€ 1.700
Schildwolde Buitengebied	1		1	1	1	7	12	8	31	€ 32	€ 0
Schildwolde Natuurgebied	1			2	7	9	19	4	42	€ 43	€ 0
Siddeburen	41	48	123	166	186	596	1084	630	2.874	€ 2.970	€ 3.000
Siddeburen Bedrijventerrein			2			3	2		7	€ 7	€ 0
Siddeburen Buitengebied	3	4	19	25	22	82	148	57	360	€ 372	€ 400
Slochteren	32	38	95	100	116	440	750	415	1.986	€ 2.052	€ 2.100
Slochteren Buitengebied			1		2	3	16	3	25	€ 26	€ 0
Slochteren Natuurgebied	1		8	8	11	24	66	23	141	€ 146	€ 100
Zuidbroek	54	41	146	197	236	734	1454	586	3.448	€ 3.563	€ 3.600
Zuidbroek Buitengebied oost		1	3		2	3	2		11	€ 11	€ 0
Zuidbroek Buitengebied west					3	5	24	14	46	€ 48	€ 0
Eindtotaal	348	386	1099	1255	1388	4686	8825	4025	22.012	€ 22.747	€ 22.700

Bijlage 10 Onderhoudsbudget per buurt (3 van 3)

Onderverdeling conform woonvisie	Leeftijdsofbouw per buurt								Inwoners	Budget	Afgerond
	0-1	2-3	4-8	9-13	14-18	19-40	41-66	>67			
Kleinere dorpen	142	148	394	481	592	2031	4303	1651	9.767	€ 63.000	€ 135.900
Borgercompagnie		2	3	3	1	8	25	11	53	€ 55	€ 100
Foxhol	10	10	52	44	49	240	338	97	840	€ 868	€ 900
Foxhol Industriegebied		1	5	7	5	20	53	21	112	€ 116	€ 100
Froombosch	8	11	31	53	48	147	318	118	734	€ 759	€ 800
Froombosch Buitengebied			3		6	7	40	22	78	€ 81	€ 100
Hellum	9	7	33	34	41	100	212	93	529	€ 547	€ 500
Hellum Natuurgebied		1	1	2		2	3	4	13	€ 13	€ 0
Kiel-Windeweer	14	6	33	35	42	154	386	118	788	€ 814	€ 800
Kiel-Windeweer Buitengebied		1	2	5	6	18	29	11	72	€ 74	€ 100
Kolham	20	38	54	61	64	296	523	235	1.291	€ 1.334	€ 1.300
Kolham Buitengebied							2		2	€ 2	€ 0
Kolham Natuurgebied			2		3	5	20	7	37	€ 38	€ 0
Kropswolde	8	4	9	21	31	67	161	79	380	€ 393	€ 400
Kropswolde Buitengebied				2			6	6	14	€ 14	€ 0
Kropswolde Recreatiegebied	1		6	7	19	60	124	44	261	€ 270	€ 300
Lageland	3	4	3	7	8	23	68	17	133	€ 137	€ 100
Meerwijk	8	9	33	45	66	117	466	237	981	€ 1.014	€ 1.000
Natuurgebied Froombosch				4	3	6	19	5	37	€ 38	€ 0
Natuurgebied Scharmer					1	2	4	1	8	€ 8	€ 0
Overschild	9	5	6	4	8	64	97	37	230	€ 238	€ 200
Overschild Buitengebied	2	3	13	13	20	64	126	49	290	€ 300	€ 300
Sappemeer-Noord	13	15	33	38	49	195	336	116	795	€ 822	€ 800
Scharmer	6	2	16	11	18	53	132	48	286	€ 296	€ 300
Scharmer Buitengebied	5	4	5	10	12	47	72	33	188	€ 194	€ 200
Steendam	3	3	6	4	9	32	97	40	194	€ 200	€ 200
Tjuchem	5	3	7	12	18	50	130	46	271	€ 280	€ 300
Tripscompagnie	4	2	3	4	7	30	55	10	115	€ 119	€ 100
Westerbroek	5	5	14	23	32	87	169	77	412	€ 426	€ 400
Westerbroek Buitengebied	6	8	19	30	23	112	242	47	487	€ 503	€ 500
Westerbroek Industriegebied			1	2		4	5	3	15	€ 16	€ 0
Woudbloem	3	4	1		3	21	45	19	96	€ 99	€ 100
Eindtotaal	142	148	394	481	592	2031	4303	1651	9.742	€ 10.067	€ 10.100
overig	1	1	3	2	5	21	30	17	80	€ 83	€ 100
Luddeweer	1	1	3	2	4	11	22	11	55	€ 57	€ 100
Waterhuizen					1	10	8	6	25	€ 26	€ 0
Eindtotaal	1	1	3	2	5	21	30	17	80	€ 83	€ 100

Bijlage 11 Effect op de uitbetaling per buurt (1 van 3)

De tabel op bladzijde 2 van bijlage 11 geeft per buurt inzage in het maximale beschikbare budget per buurt.

Toelichting

Doordat het onderhoudsbudget eerder wel doorgerekend was binnen de voormalige gemeente Hoogezand-Sappemeer naar wijken, is hier beter inzichtelijk wat het effect van het beleid is ten opzichte van de andere buurten. Ook binnen de buurten van de voormalig gemeente Menterwolde is het budget afgenomen om budget vrij te maken voor de speelvoorzieningen in de voormalige gemeente Slochteren.

Daarnaast verschilt de opbouw van de berekening. In de oude berekening werd gerekend vanuit de kinderen in de wijk (inclusief inspecties); in de nieuwe berekening wordt gerekend naar inwoners per buurt (exclusief inspecties).

Om inzicht te geven van buurt naar wijk, zijn de buurten waar nodig bij elkaar opgeteld (3^e kolom a t/m e en kolom 5).

Uitzondering: Woldwijck had een maximale uitbetaling ad € 7.500,- welke door aanpassingen van het te onderhouden terrein bijgesteld is naar € 4.500,- (zie blz 3 van bijlage 11); er zal een gesprek plaatsvinden welk nieuw bedrag vastgesteld gaat worden.

Om te voorkomen dat bij iedere mutatie een bijstelling van het budget plaatsvindt, worden de bedragen afgerond naar 100 (0-50 = 0, 51-100 = 100).

Onderstaande buurten hebben geen mogelijkheid tot uitbetaling van onderhoudsbudget doordat er te weinig inwoners wonen.

Zuidbroek Buitengebied west
Schildwolde Natuurgebied
Muntendam Buitengebied oost
Kolham Natuurgebied
Natuurgebied Froombosch
Schildwolde Buitengebied
Slochteren Buitengebied
Waterhuizen
Westerbroek Industriegebied
Kropswolde Buitengebied
Hellum Natuurgebied
Zuidbroek Buitengebied oost
Natuurgebied Scharmer
Siddeburen Bedrijventerrein
Industrieterrein Zuidbroek
Harkstede Recreatiegebied
Kolham Buitengebied
Kalkwijk-Noord

Subsidie kan alleen versterkt worden als de wijk een bewonersvereniging heeft die ingeschreven is bij de Kamer van Koophandel. De maximale subsidie die beschikbaar is per wijk wordt toegekend als alle openbare speelvoorzieningen in de wijk met uitzondering van de speelvoorzieningen op schoolpleinen worden overgenomen, dus inclusief voetbalvelden en speelvoorzieningen voor jongeren. Jaarlijks ontvangen de gebiedsregisseurs eenmalig het financiële overzicht.

Bijlage 11 Effect op de uitbetaling per buurt (2 van 3)

Buurt	voormalig maximale subsidie per wijk	van buurt naar wijk tbv voormalige/nieuwe beschikking	maximale subsidie per buurt	maximale nieuwe beschikking per wijk	verschil door nieuw beleid
Zuidbroek			€ 3.600		3.600
Noorderpark	€ 3.250		€ 3.500		250
Harkstede			€ 3.200		3.200
Siddeburen			€ 3.000		3.000
Gorecht-West	€ 5.000	a	€ 2.600	€ 4.100	-900
Muntendam-west			€ 2.500		2.500
Muntendam-oost			€ 2.300		2.300
Woldwijck-West	€ 7.500	b	€ 2.100	€ 5.400	-2.100
Slochteren			€ 2.100		2.100
Magrietpark	€ 1.750		€ 2.000		250
Noordbroek			€ 1.700		1.700
Compagniesterpark	€ 1.250		€ 1.700		450
Woldwijck-Midden		b	€ 1.700		1.700
Schildwolde			€ 1.700		1.700
Spoorstraat en Kieldiep	€ 2.500		€ 1.600		-900
Woldwijck-Oost		b	€ 1.600		1.600
Meeden			€ 1.500		1.500
Gorecht-Noord		a	€ 1.500		1.500
De Vosholen-West	€ 2.000	c	€ 1.400	€ 1.800	-200
Kolham			€ 1.300		1.300
Boswijk-West	€ 2.500	d	€ 1.300	€ 1.900	-600
Meerwijk	€ 1.250	e	€ 1.000	€ 1.700	450
Westerpark	€ 750		€ 1.000		250
Foxhol	€ 1.250		€ 900		-350
Sappemeer-Noord	€ 750		€ 800		50
Kiel-Windeweer	€ 750		€ 800		50
Zuiderpark			€ 800		800
Froombosch			€ 800		800
Sappemeer-Oost	€ 750		€ 700		-50
De Dreven	€ 750		€ 700		-50
Burgemeester van Royenstraat en omgeving			€ 700		700
Martenshoek en Industriegebied Martenshoek	€ 500		€ 700		200
Nieuw Woelwijk			€ 600		600
Oosterpark	€ 500		€ 600		100
Industriegebied Martenshoek			€ 600		600
Boswijk-Oost		d	€ 600		600
Hellum			€ 500		500
Westerbroek Buitengebied			€ 500		500
De Vosholen-Oost		c	€ 400		400
Westerbroek			€ 400		400
Stadshart-Noord			€ 400		400
Kropswolde		e	€ 400		400
Siddeburen Buitengebied			€ 400		400
Beukemabuurt	€ 500		€ 400		-100
Gorechtpark-Oost			€ 400		400
Overschild Buitengebied			€ 300		300
Scharmer			€ 300		300
Tjuchem			€ 300		300
Kropswolde Recreatiegebied		e	€ 300		300
Stadshart-Zuid			€ 300		300
Overschild			€ 200		200
Meeden Buitengebied			€ 200		200
Noordbroek Buitengebied			€ 200		200
Steendam			€ 200		200
Scharmer Buitengebied			€ 200		200
Kalkwijk-Zuid			€ 100		100
Slochteren Natuurgebied			€ 100		100
Lageland			€ 100		100
Tripscompagnie			€ 100		100
Foxhol Industriegebied			€ 100		100
Polder De Nijverheid			€ 100		100
Woudbloem			€ 100		100
Bedrijventerrein Gouden Driehoek			€ 100		100
Froombosch Buitengebied			€ 100		100
Kiel-Windeweer Buitengebied			€ 100		100
Luddeweer			€ 100		100
Borgercompagnie			€ 100		100

Bijlage 11 Effect op de uitbetaling per buurt (3 van 3)

Oude bedragen van voormalig gemeente Hoogezand-Sappemeer

Het maximaal beschikbare budget voor de wijken als al het onderhoud en vervanging aan speeltoestellen overgedragen wordt (inclusief kwartaal inspecties). Voor de berekening wordt uitgegaan van het aantal speelvoorzieningen waarvoor binnen die wijk nog budget beschikbaar is. Per speeltoestel waarvoor budget is, wordt een bedrag van €250,- per speeltoestel per jaar beschikbaar gesteld.

Subsidie kan alleen versterkt worden als de wijk een bewonersvereniging heeft die ingeschreven is bij de Kamer van Koophandel. De maximale subsidie die beschikbaar is per wijk wordt toegekend als alle openbare speelvoorzieningen in de wijk met uitzondering van de speelvoorzieningen op schoolpleinen worden overgenomen, dus inclusief voetbalvelden en speelvoorzieningen voor jongeren.

Wijk*	Speeltoestellen waar budget voor is	Maximale subsidiebedrag (€)	Afspraak met de wijk (€)
Boswijk	10	2500,--	€2500,--
Compagniesterpark	5	1250,--	
De Vosholen	8	2000,--	
De Dreven	3	750,--	
Foxhol	5	1250,--	1250,--
Gorecht-West + Gorecht Noord	20	5000,--	
Woldwijk	30	7500,--	4500,-- hele wijk zonder voetbal en velden en locatie Zuiderkroon
Kiel-Windeweer	3	750,--	
Kropswolde en Meerwijk	5	1250,--	
Margrietpark	7	1750,--	
Noorderpark	13	3250,--	
Sappemeer-Noord	4	1000,--	
Spoortstraat-Kieldiep	10	2500,--	
Westerpark	3	750,--	
Zuiderpark	2	500,--	
Westerbroek	3	750,--	
Sappemeer-oost	3	750,--	
Martenshoek	2	500,--	
Beukemabuurt	2	500,--	
Oosterpark	2	500,--	

* niet alle wijken zijn opgenomen; er zijn te weinig kinderen en/of ze zijn niet georganiseerd.