

Beleidsnota vestigingslocaties internethandel 2019

Gemeente Heerlen

INHOUD

1. Inleiding
 - 1.1 Reikwijdte van deze beleidsnota
 - 1.2 Doel
2. De kaders
 - 2.1 Europese Dienstenrichtlijn en Wet ruimtelijke ordening
 - 2.2 Structuurvisie Ruimtelijke Economie Zuid-Limburg (SVREZL)
 - 2.3 Startend ondernemerschap
3. Soorten webwinkels
 - 3.1 Afbakening internethandel en detailhandel
4. Webwinkels met mogelijkheid tot fysiek bezoek (= detailhandel)
 - 4.1 Afhaalpunten
 - 4.1.a Afhaalpunt als ondergeschikte activiteit
 - 4.1.b Zelfstandige afhaalpunten
 - 4.2 Winkel die meer is dan alleen een afhaalpunt
 - 4.3 Samenvatting webwinkels die een fysieke bezoekmogelijkheid hebben
5. Webwinkels zonder fysieke bezoekmogelijkheid (= geen detailhandel)
 - 5.1 Opslag en/of logistiek
 - 5.1.a Opslag/logistiek als ondergeschikte activiteit
 - 5.1.b Opslag/logistiek als hoofdactiviteit
 - 5.2 Alleen administratie
 - 5.2.a Administratie als ondergeschikte activiteit
 - 5.2.b Administratie als hoofdactiviteit
6. Samenvatting in een stroomschema

1. Inleiding

Regelmatig worden er verzoeken ingediend om een webshop of internetwinkel te mogen vestigen. De gemeente moet vervolgens beoordelen of deze functie past op de gevraagde locatie. Omdat webwinkels een relatief nieuw fenomeen zijn en (nog) niet als zodanig bestemd in de bestemmingsplannen, worden in deze beleidsnota de uitgangspunten geschetst en de criteria waar de diverse categorieën webwinkels mogen worden gevestigd.

1.1 Reikwijdte van deze beleidsnota

Wat zijn webwinkels? Webwinkels zijn een onderdeel van het overkoepelende begrip "internethandel". Internethandel is de verzamelterm voor alle handel (in goederen en diensten) die via internet bedreven wordt. Dat kan zijn tussen bedrijven onderling, maar ook tussen consumenten onderling (bijvoorbeeld via Markplaats) of tussen een bedrijf en een consument.

De focus van deze beleidsnota richt zich uitsluitend op de **Business to Consumer (B2C)** handel van **fysieke goederen**, oftewel de bedrijfsmatige verkoop van goederen aan consumenten. Voor het gemak zullen we hierna de term 'webwinkels' gebruiken.

1.2 Doel

De ruimtelijke effecten van webwinkels kunnen, afhankelijk van hun verschijningsvorm, aanzienlijk zijn. Daarom is een duidelijk onderscheid in definitie en bestemming van de verschillende vormen essentieel voor een goede ruimtelijke ordening.

Met deze beleidsnota wil de gemeente vastleggen hoe de verschillende vormen van webwinkels deel kunnen uitmaken van de lokale voorzieningenstructuur. Dit geeft ondernemers duidelijkheid over het soort locaties waar webwinkels kansen krijgen.

Bij de totstandkoming van deze beleidsnota is mede gebruik gemaakt van de brochure die in maart 2013 door de Kamer van Koophandel is uitgegeven, getiteld "Internethandel; keuze in beleid en vertaling in bestemmingsplannen".

2. De kaders

2.1 Europese Dienstenrichtlijn en Wet ruimtelijke ordening

De overheid mag zich volgens de Europese Dienstenrichtlijn niet mengen in concurrentieverhoudingen. Zo mag de gemeente niet het aantal bedrijven beperken. Dat geldt niet alleen voor het verlenen van diensten, maar ook voor het verkopen van goederen, dus voor detailhandel. Dit is onlangs nog eens door de rechter bevestigd in de uitspraak 'Appingedam'.

Aan de andere kant heeft de gemeente nadrukkelijk wel een taak wat betreft ruimtelijke ordening (Wet ruimtelijke ordening). Wanneer dus een locatiekeuze van een webwinkel ruimtelijke gevolgen heeft, mag (en moet) de overheid daar sturend in optreden. Daarbij moet wel goed worden gemotiveerd wat de redenen zijn om ruimtelijk te ordenen. Beperkingen stellen aan ondernemingen *mág*, maar alleen als daar een ruimtelijke relevante reden voor is.

Ruimtelijk relevante afwegingen zijn bijvoorbeeld het beperken van verkeersoverlast door te veel auto's of vrachtwagens in een omgeving waar dat niet goed kan. Ook het voorkomen van gevaarlijke verkeerssituaties is een afweging. Hetzelfde geldt voor het voorkomen van sociaal onveilige situaties of overlast.

2.2 Structuurvisie Ruimtelijke Economie Zuid-Limburg (SVREZL)

Eind 2017 hebben alle 18 Zuid-Limburgse gemeenten een gezamenlijke structuurvisie vastgesteld over de onderwerpen winkels, kantoren en bedrijventerreinen. In die SVREZL is beschreven dat er in onze regio een fors overaanbod bestaat aan commerciële panden; dat uit zich in het hoge leegstandscijfer. Leegstand kan leiden tot verloedering en een maatschappelijk gevoel van onbehagen en onveiligheid. Bovendien is te veel leegstand 'besmettelijk': als er te veel panden leeg staan, waar veel mensen het zien en ervaren, komen ze op een gegeven moment helemaal niet meer, waardoor de leegstand nog meer toeneemt en de vitaliteit van de detailhandel onder druk komt te staan.

Daarom is bepaald op welke locaties de winkels, kantoren en bedrijventerreinen het meest kansrijk zijn en zich moeten concentreren. Het doel daarbij is om in een krimpende markt, zowel wat betreft het aantal inwoners als economische marktruimte, toch een gezonde structuur aan winkelclusters over te houden. Dat is belangrijk voor de leefbaarheid van de consument en voor de levensvatbaarheid van de winkels. Bij het aanwijzen van de winkelclusters is uitgegaan van het koopmotief van de consument: recreatief of vergelijkend winkelen in de binnenstad, boodschappen doen in het wijkwinkelcentrum, doelgericht kopen in een themacentrum. Op deze manier zullen er minder winkelcentra overblijven, die echter wel levensvatbaar zijn. Gebundeld in een

cluster zijn winkels aantrekkelijker en beter vindbaar voor de consument, aangezien deze in één keer al zijn boodschappen kan doen. Hierdoor loont het ook voor winkeliers de moeite om bij elkaar te gaan zitten en samen een compleet en aantrekkelijke winkelcluster vorm te geven.

Door op deze wijze een heldere keuze te maken waar winkels mogen komen en waar niet wordt voorkómen dat er overal leegstand ontstaat zonder dat er nog een compleet winkelcluster over is.

2.3 Startend ondernemerschap

Tegelijkertijd wil de gemeente startend ondernemerschap stimuleren. In een tijd waarin ook de overheid weinig middelen meer heeft om allerlei ontwikkelingen op gang te brengen, juicht zij het toe als mensen een onderneming willen starten. Daarbij beseft zij, dat een startende internetwinkelier in dit moeilijke economische klimaat niet meteen een dure winkelruimte kan of wil huren. Om deze reden zoekt de gemeente naar een optimaal evenwicht tussen het stimuleren van startende ondernemers enerzijds en een goede ruimtelijke ordening anderzijds.

In de Beleidsregel Beroeps- en bedrijfsmatige activiteiten in de woonomgeving is bepaald, welke soorten activiteiten ook vanuit de eigen woning mogen plaatsvinden. Ook hierin zijn wel grenzen gesteld. Zo moet het wonen de hoofdfunctie blijven en zijn activiteiten met een verkeersaantrekkende werking doorgaans niet toegestaan, omdat verkeersoverlast niet past in een woonbuurt.

3. Soorten webwinkels

Webwinkels zijn er in diverse soorten en maten, waarbij de verschillende deelactiviteiten soms ook op afzonderlijke locaties plaatsvinden. Er zijn locaties waar alleen de administratie en verzending gebeurt, locaties met een showroom, of de locatie fungeert alleen als afhaalpunt. Er zijn kleine webshops als eenmanszaak vanuit huis, tot aan heel grote webshops als bol.com of zalando. De ruimtelijke gevolgen kunnen eveneens heel verschillend zijn.

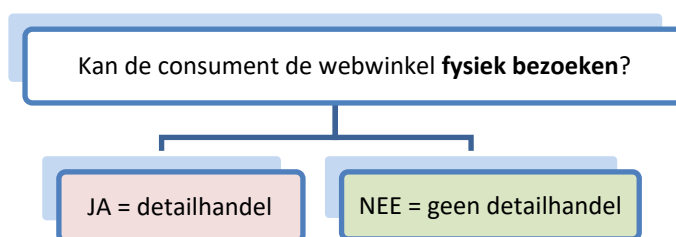
Aan de hand van de kenmerken van de verschillende soorten webwinkels wordt daarom in de volgende hoofdstukken bekeken welke locaties ruimtelijk geschikt zijn. Ook wordt gekeken naar de wisselwerking die er optreedt met andere functies. Het doel is immers het versterken van de ruimtelijk-economische structuur, om zowel de leefbaarheid als de economische vitaliteit van de stad en regio in stand te houden en zelfs te verbeteren.

3.1 Afbakening internethandel en detailhandel

Wat valt nu precies onder internethandel (een webwinkel) en wat onder detailhandel (een 'gewone' fysieke winkel)? En hoe onderscheidt een afhaalpunt zich van een locatie waar alleen de administratie voor de webwinkel plaatsvindt?

De vraag wanneer een webwinkel nu precies detailhandel is, is in de jurisprudentie nog niet helemaal uitgekristalliseerd. Wel is er een lijn te herkennen in de meest recente uitspraken van de rechter: een **webwinkel** wordt gekwalificeerd als **detailhandel** als deze ter plaatse aan klanten de gelegenheid biedt om deze locatie te bezoeken.

Het onderscheidende criterium is dus of er een **fysieke bezoekmogelijkheid** voor het koperspubliek is¹. Dit criterium wordt dan ook in deze beleidsnota als uitgangspunt gehanteerd.



Naast het criterium 'fysieke bezoekmogelijkheid' zijn er enkele andere vragen die gesteld moeten worden om te komen tot een ruimtelijk relevant onderscheid tussen de diverse vormen van internethandel. Deze vormen worden in hoofdstuk 4 en 5 uitgewerkt.

¹ Het vroeger wel gebruikte criterium of ter plekke betaald kan worden, is in ruimtelijke zin irrelevant: enerzijds omdat er ook bij een showroom sprake is van een publieksaantrekkend effect, en anderzijds omdat tegenwoordig dankzij technologische ontwikkelingen *overal* betaald kan worden (bijvoorbeeld met een smartphone).

4. Webwinkels met mogelijkheid tot fysiek bezoek (= detailhandel)

Zoals in het voorgaande aangegeven zijn de vormen van webwinkels die een fysieke bezoekmogelijkheid hebben, aan te merken als detailhandel. Daarmee vallen zij onder de werking van de Structuurvisie Ruimtelijke Economie Zuid-Limburg (SVREZL).

De webwinkel die fysiek bezoek mogelijk maakt, valt uiteen in twee soorten:

1. afhaalpunt: uitsluitend afhalen en/of retourneren van goederen
2. winkel: naast afhalen/retourneren ook showroom of winkelmogelijkheid.

Beide categorieën worden hierna verder uitgediept.

4.1 Afhaalpunten

Afhaal- en/of retourneerpunten zijn specifiek en uitsluitend bedoeld om goederen die worden geleverd door de webwinkel af te halen en/of terug te brengen. Ter plaatse worden geen goederen geproduceerd, langdurig opgeslagen, gerepareerd of tentoongesteld en kunnen ook geen andere zaken geregeld worden. Alleen door consumenten bestelde goederen worden hier korte tijd opgeslagen, met als doel afgehaald te worden. Een afhaalpunt wordt daarom als volgt gedefinieerd:

'Een afhaalpunt is een locatie waar de consument de goederen die via internethandel zijn besteld, uitsluitend kan afhalen en/of retourneren, waar uitsluitend logistiek en opslag van bestelde goederen gedurende een korte periode plaatsvindt en waarbij geen sprake is van uitstalling ten behoeve van verkoop en/of overige activiteiten.'

Afhaalpunten kunnen – afhankelijk van de omvang - een sterk verkeersaantrekkende werking hebben en dus grote ruimtelijke impact. Afhaalpunten zijn er in verschillende vormen en maten:

- a. als ondergeschikte activiteit (bij een andere activiteit/bedrijvigheid);
- b. als hoofdactiviteit, dus zelfstandige afhaalpunten.

4.1.a Afhaalpunt als ondergeschikte activiteit

Ondergeschikte afhaal-/retourneerpunten, zoals Kiala, zijn vaak gevestigd als servicepunt binnen supermarkten, videotheken of boekhandels. Een ander voorbeeld is de bol.com-afhaalmogelijkheid bij de AH-supermarkten.

(De service die winkels bieden in combinatie met hun eigen online-verkoop maakt deel uit van de winkel/showroom en wordt besproken onder 4.2 (Winkel die meer is dan alleen een afhaalpunt)).

De aanwezigheid van afhaal-/retourneerpunten is in het algemeen een goede aanvulling op met name buurt- en wijkwinkelcentra. Doordat deze worden ondergebracht bij bestaande winkels, bieden ze kansen voor gevestigde ondernemers. Gezien de

bevolkingsafname en de krimp van de detailhandelssector (leegstand, economische crisis, verschuiving naar internethandel) heeft de fysieke detailhandel het immers moeilijk. Daarom is in de Structuurvisie Ruimtelijke Economie Zuid-Limburg (SVREZL) vastgelegd welke winkelclusters, als onderdeel van de hoofdwinkelstructuur, in ieder geval behouden moeten blijven.

De publieksaantrekkelijke werking van ondergeschikte afhaalpunten kan een versterking inhouden voor de bestaande winkels, met name in buurt- en wijkwinkelcentra. Wanneer er meer verschillende functies gevestigd zijn, vindt er meer synergie plaats. Zo neemt de kans toe dat consumenten het bezoek aan het afhaalpunt combineren met een andere aankoop. Als gevolg hiervan hebben buurt- en wijkwinkelcentra betere economische overlevingskansen, wat gunstig is voor de leefbaarheid van de inwoners.

Geschikte locaties

Om deze reden mogen ondergeschikte afhaalpunten worden gevestigd **in winkels**:

- bij voorkeur liggen deze winkels in een **winkelcluster** dat in de SVREZL is aangewezen als onderdeel van de hoofdwinkelstructuur; daarmee wordt de levensvatbaarheid van het winkelcluster als geheel groter.

- daarnaast mag een ondergeschikt afhaalpunt natuurlijk worden gevestigd in een pand dat de **bestemming detailhandel** heeft; het afhaalpunt geldt namelijk ook als een vorm van detailhandel. Daarnaast kunnen dergelijke (vaak solitaire) winkels prima een buurtfunctie vervullen.



4.1.b Zelfstandige afhaalpunten

Zelfstandige afhaalpunten zijn er in verschillende varianten. Zelfstandige postkantoren zijn echter zo goed als verdwenen, omdat deze allemaal zijn geïntegreerd in een gewone winkel. Wel zijn er inmiddels in ieder geval de volgende vormen bekend:

- de pakketlocker, meestal in de vorm van een wand. Hier kunnen consumenten hun pakketjes komen ophalen;
- een pick-up-point, waar online bestelde boodschappen worden afgehaald;
- een afhaalmagazijn waar, al dan niet via online bestelling, goederen kunnen worden afgehaald.

Voor de verschillende soorten zelfstandige afhaalpunten is de ruimtelijke impact afhankelijk van de exacte aard en omvang van de te ontplooiën activiteiten. Wel zal er veelal sprake zijn van verkeersaantrekkende werking van de klanten die pakketten komen ophalen of retourneren.

Daarom worden hieronder de **ruimtelijk relevante criteria** geformuleerd waarmee rekening moet worden gehouden bij de keuze voor een vestigingslocatie:

1. er moet (direct aangrenzend) een detailhandelsbestemming zijn (aangezien dit als detailhandel geldt);
2. de locatie moet goed bereikbaar zijn, bij voorkeur multimodaal;
3. met voldoende parkeergelegenheid (kort parkeren) in de directe nabijheid;
4. er mag geen hinder voor het overige verkeer of verkeersonveilige situaties ontstaan;
5. er mag geen overlast ontstaan voor andere functies in de omgeving, inclusief het beheer van de openbare ruimte;
6. het aspect de sociale veiligheid moet expliciet worden meegewogen;
7. de ruimtelijke kwaliteit van het straatbeeld mag niet worden aangetast.

Gezien de bovenstaande criteria zijn **woonwijken** in ieder geval **uitgesloten** als vestigingslocatie voor zelfstandige afhaalpunten.

A. Pakketlockerwanden

Deze wanden zijn meestal nogal fors in afmeting en worden, vanwege de 24-uurs-bereikbaarheid, vaak geplaatst in de openbare ruimte. Als we de hierboven genoemde criteria toepassen, mag een lockerwand:

- niet los in de ruimte staan, maar tegen een muur; zo worden sociaal onveilige situaties voorkomen doordat zich niemand achter de wand kan verstoppen, kan zich geen zwerfvuil ophopen achter de lockerwand en doet de wand zo min mogelijk afbreuk aan het straatbeeld.
- bij plaatsing tegen een muur moet er rekening mee worden gehouden dat er geen geluidsoverlast voor omwonenden optreedt, dus een blinde muur is optimaal.
- ook moet de locatie goed bereikbaar zijn met voldoende (kort)parkeerplaatsen in de directe nabijheid.
- er mag geen hinder voor het overige verkeer of verkeersonveilige situaties ontstaan;
- er moet enige vorm van sociale controle zijn.
- het moet mogelijk zijn om lockerwanden van diverse post-/koeriersbedrijven naast elkaar te plaatsen, anders zou de gemeente de concurrentiepositie beïnvloeden (en dat is verboden onder de Dienstenrichtlijn).

Al met al kan een pakketlockerwand vaak goed worden geplaatst tegen een (blinde) gevel van een supermarkt. Hier is al een winkelfunctie waardoor parkeren en bereikbaarheid doorgaans zijn gewaarborgd. Daarnaast veroorzaakt een lockerwand bij een supermarkt doorgaans geen toegevoegde overlast en is er sociale controle door het winkelend publiek. Ook (blinde) gevels van andere panden in een winkelcluster of met een

detailhandelsbestemming kunnen in aanmerking komen of bijvoorbeeld bij een treinstation.

Liever niet:

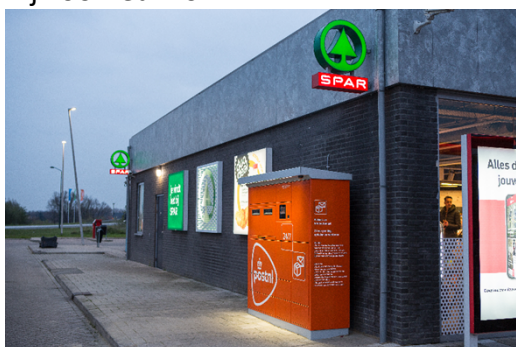


Verstopplek erachter, ophoping zwerfvuil

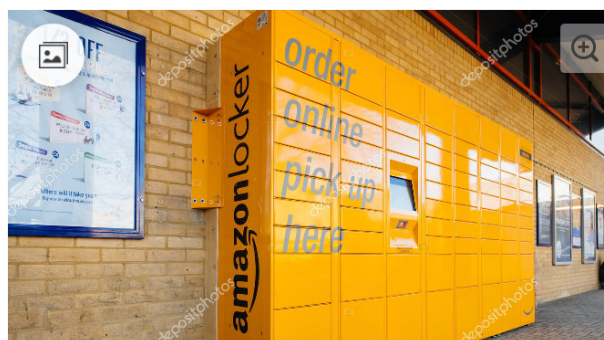


Potentiële overlast voor woningen

Bij voorkeur zo:



Bij een supermarkt in de wijk



Op / bij een treinstation

B. Pick-up-points van supermarkten

Een andere vorm van zelfstandige afhaalbaarheid zijn de pick-up-points van supermarkten waar de consument zijn online bestelde boodschappen kan ophalen.

Deze vorm van zelfstandige afhaalpunten heeft sterk het karakter van een magazijn. Daarnaast moeten deze doorgaans vooral met de auto goed bereikbaar zijn; meestal wordt minimaal één krat vol boodschappen besteld, vaak meer. In veel gevallen hebben de pick-up-points een 'drive through'-functie.

Daarom zijn in principe bedrijventerreinen geschikt als vestigingslocatie. Daarbij wordt omwille van de verkeersveiligheid van alle gebruikers de voorkeur gegeven aan bedrijventerreinen die al consumentgerichte functies hebben. Uitgesloten zijn dus de bedrijventerreinen die zich kenmerken door grootschalige logistiek of zware industrie.



C. Andere afhaalmagazijnen

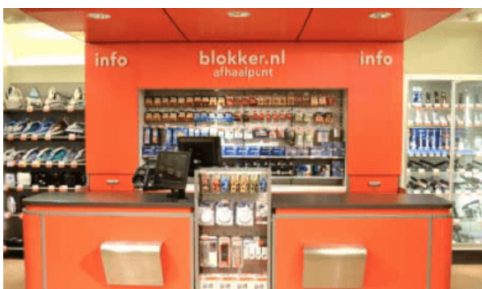
Ook buiten de sector levensmiddelen worden er wel goederen online besteld om dan ergens zelf af te halen. Zo zijn er meubels of meubel-bouwpakketten die zelf worden opgehaald.

Ook een afhaalmagazijn valt onder de definitie van detailhandel die de rechter hanteert, omdat er een fysieke bezoekmogelijkheid is. Dat neemt niet weg dat een afhaalmagazijn normaalgesproken niet thuishoort in een winkelcluster. Het past veel meer op een bedrijventerrein, omdat – ruimtelijk gezien – de meest omvangrijke activiteit de opslag is.

Voor een afhaalmagazijn in andere dan levensmiddelen hanteren we daarom dezelfde criteria als hiervoor beschreven onder pick-up-points.

4.2 Winkel die meer is dan alleen een afhaalpunt

Er zijn er ook webwinkels waar naast het afhalen en/of retourneren van online bestelde artikelen ook andere zaken geregeld kunnen worden: denk aan kopen, bestellen, omruilen of bekijken (showroom). Dit zijn in feite reguliere winkels die ook producten via internet verkopen. Deze worden beschouwd als detailhandel. Wat betreft de ruimtelijke effecten zijn deze immers vergelijkbaar.



Een afhaalpunt van Blokker in de Blokkerwinkel

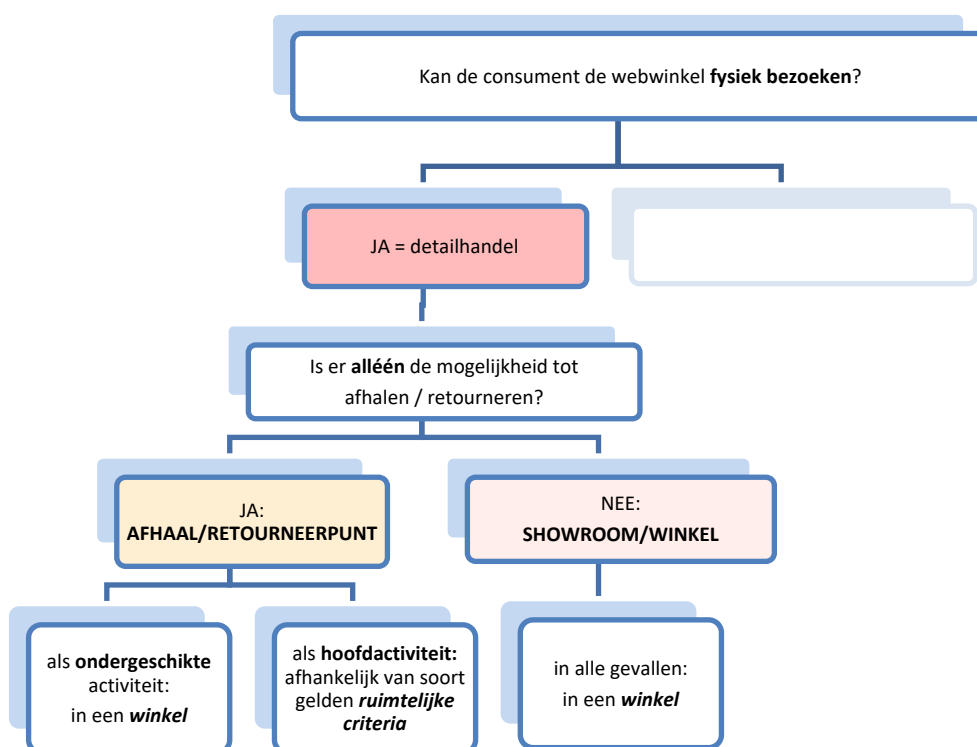
Geschikte locaties

Aangezien deze categorie dus feitelijk als reguliere winkel kan worden beschouwd, is hierop de Structuurvisie Ruimtelijke Economie Zuid-Limburg (SVREZL) van toepassing. Dergelijke winkels mogen worden gevestigd in alle aangewezen winkelclusters.

Daarnaast mogen ze natuurlijk overal worden gevestigd waar de bestemming detailhandel geldt.

4.3 Samenvatting webwinkels die een fysieke bezoekmogelijkheid hebben

Onderstaand is schematisch weergegeven wat er in het bovenstaande is beschreven.



5. Webwinkels zonder fysieke bezoekenmogelijkheid (= geen detailhandel)

Een andere categorie webwinkels is die waarbij de klant op geen enkele wijze fysiek in contact staat met de internetwinkel. Alle klantcontacten en verzending van goederen gebeurt uitsluitend digitaal of per post. Van enige (fysieke) consument-aantrekkende werking is geen sprake. Deze vorm van internethandel wordt in ruimtelijke zin daarom niet aangemerkt als detailhandel (zoals eerder beschreven in hoofdstuk 3).

De webwinkel zonder fysieke bezoekenmogelijkheid, valt uiteen in twee soorten:

1. opslag/logistiek: de goederen worden opgeslagen (zonder showroommogelijkheid)
2. administratie: als er geen sprake is van opslag, dan is het een kantoorfunctie.

Beide categorieën worden hierna verder uitgediept.

5.1 Opslag en/of logistiek

5.1.a Opslag/logistiek als ondergeschikte activiteit

Wanneer de opslag en/of logistiek zodanig kleinschalig is dat deze ondergeschikt is aan een andere activiteit op de locatie, dan zijn er meerdere mogelijkheden.

Veelal zal deze situatie van toepassing zijn op webwinkels die vanuit de zolderkamer thuis worden gestart. Omdat de gemeente startend ondernemerschap wil stimuleren, is deze vorm van internetwinkels onder de werking gebracht van de Beleidsregel Beroeps- en bedrijfsmatige activiteiten in de woonomgeving. Uiteraard moet deze opslag en/of logistiek zodanig kleinschalig zijn, dat de woonfunctie duidelijk de hoofdfunctie blijft; bovendien mag er geen verkeersaantrekkend effect optreden als gevolg van de internetwinkel door bijvoorbeeld laden en lossen van goederen.

Voor het overige kan ondergeschikte opslag/logistiek worden ondergebracht bij bedrijfsmatige bestemmingen, dus op bedrijventerreinen.

5.1.b Opslag/logistiek als hoofdfunctie

Wanneer opslag en/of logistiek de hoofdfunctie is, dan is er sprake van een bedrijfsmatige activiteit. Te denken valt aan logistieke bedrijven allekabels.nl, of zelfs hele grootschalige zoals Zalando of Wehkamp. Dit type activiteit van de webwinkel hoort thuis op een bedrijventerrein dat hiervoor geschikt is. Zo is een bedrijventerrein met voornamelijk zware industrie minder geschikt, maar terreinen met een goede ontsluiting en infrastructuur zijn juist wel geschikt voor logistieke bedrijvigheid.

5.2 Alleen administratie

5.2.a Administratie als ondergeschikte activiteit

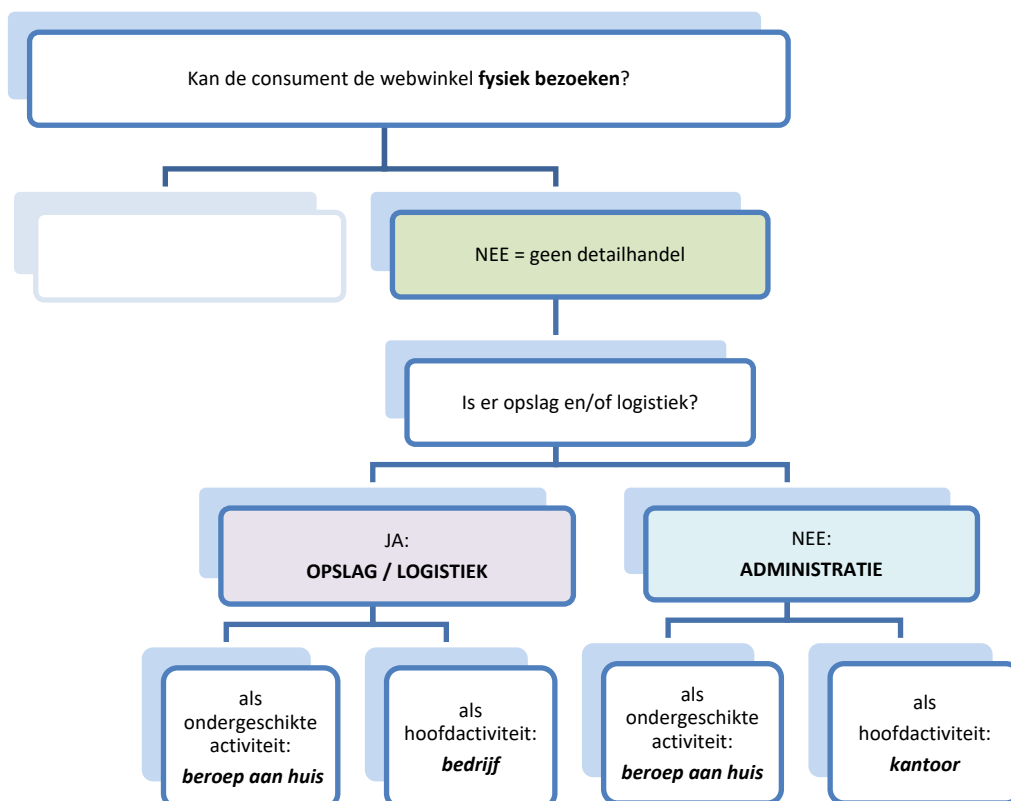
Ook hier zal het meestal gaan om een webshop die vanuit huis bedreven wordt. In dat geval is de Beleidsregel Beroeps- en bedrijfsmatige activiteiten in de woonomgeving van toepassing.

Het betreft hier immers volgens de definitie uit paragraaf 3.1 geen detailhandel, omdat er geen klantencontact plaatsvindt (dus geen verkeersaantrekkend effect). Uiteraard moeten deze administratieve activiteiten zodanig kleinschalig zijn, dat de woonfunctie duidelijk de hoofdfunctie blijft.

5.2.b Administratie als hoofdactiviteit

Wanneer de administratie de hoofdactiviteit is, is er eigenlijk gewoon sprake van een kantooractiviteit. Deze hoort thuis in een kantoor op een daarvoor aangewezen locatie. Hierbij gelden de kaders van de Structuurvisie Ruimtelijke Economie Zuid-Limburg en de Kantorennota Heerlen.

5.3 Samenvatting webwinkels zonder fysieke bezoekmogelijkheid



6. Samenvatting in een stroomschema

Al het hiervoor beschrevene kunnen we samenvatten in een stroomschema. Hieruit blijkt in één oogopslag welk type locatie in aanmerking komt voor een bepaalde vorm van webwinkels.

