

Kernkwaliteiten Gelderse Nationale Landschappen

Vastgesteld door Provinciale Staten van Gelderland op 9 juli 2014

Deze bijlage bij de Omgevingsverordening bevat de kernkwaliteiten van de Nationale Landschappen in Gelderland. Het beleid voor de Gelderse Nationale Landschappen is vastgelegd in de Omgevingsvisie (Omgevingsvisie Gelderland 2014). Inhoud van de uitwerking Kernkwaliteiten Gelderse Nationale Landschappen:

1. Inleiding kernkwaliteiten Nationale Landschappen
 - a. Aanleiding en doel;
 - b. De 7 Gelderse Nationale Landschappen;
 - c. Omgaan met kernkwaliteiten binnen de Nationale Landschappen;
 - d. Kernkwaliteiten in hun regionale context;
2. Kernkwaliteiten Nationale Landschap Arkemheen;
3. Kernkwaliteiten Nationaal Landschap Gelderse Poort;
4. Kernkwaliteiten Nationaal Landschap De Graafschap;
5. Kernkwaliteiten Nationaal Landschap Nieuwe Hollandse Waterlinie;
6. Kernkwaliteiten Nationaal Landschap Rivierengebied;
7. Kernkwaliteiten Nationaal Landschap Veluwe;
8. Kernkwaliteiten Nationaal Landschap Winterswijk.

1. Inleiding kernkwaliteiten Gelderse Nationale Landschappen

a. Aanleiding en doel

Gelderland is een provincie waar mensen met plezier wonen, werken en verblijven. Mensen waarderen de omgeving en de diversiteit aan landschappen. In Gelderland kunnen we samen leven te midden van natuur, landschap, landbouw en water, met een rijke historie. Deze kwaliteiten van Gelderland zijn niet vanzelfsprekend. Voor het behouden, verder ontwikkelen en versterken van de kwaliteiten heeft de provincie uitspraken gedaan in de Omgevingsvisie. Beschrijvingen van de kernkwaliteiten van het landschap zijn onderdeel van de aanpak.

Landschap in de Omgevingsvisie: de landschappelijke hoofdstructuur

De provincie wil samen met haar partners de basiskwaliteit van landschappen in Gelderland behouden. De provincie richt zich in het bijzonder op de landschappen die symbool staan voor een mooi, divers en dynamisch Gelderland, de symbolen van het Gelders landschap. Dit zijn de landschappen van boven regionale waarde. Ze geven een afspiegeling van de diversiteit van het Gelders landschap: van het laag dynamische landschap, waar natuurlijke processen regeren, tot de landschappen met een hoge dynamiek, waar veel ruimtelijke ontwikkelingen spelen en nog gaan spelen. Met deze landschappen staat Gelderland op de kaart. De provincie wil deze symbolen ontwikkelen, versterken en behouden. Deze symbolen zijn:

1. de natuur van Gelderland als groene ruggengraat van het landschap;
2. de dragers van het diverse cultuurlandschap:
 - a. de Nationale Landschappen;
 - b. de cultuurhistorische landgoederen en landgoederenzones;
3. de bijzonder kwetsbare landschappen:
 - a. de waardevol open gebieden;
 - b. de Nieuwe Hollandse Waterlinie;
 - c. de historische verdedigingslinie de Limes;
4. het hoog dynamische landschap, denk aan de A15 corridor en gebiedsontwikkelingsopgaven zoals Park Lingezegen.

De aanpak verschilt op onderdelen maar uitgangspunt is altijd kennis over de voorkomende en latente kwaliteiten.

Kernkwaliteiten in beeld

De beschrijving van de basiskwaliteit van het Gelderse landschap is uitgewerkt in de provinciale uitgave Landschapsontwikkeling, Inspiratiebron voor denkers en doeners (2006), hierna genoemd het landschapsboek.

De kernkwaliteiten van de natuur van Gelderland zijn uitgewerkt in de uitwerking voor het Gelders Natuurnetwerk (GNN) en de Groene Ontwikkelzone (GO). Voor deze structuren zijn de kernkwaliteiten van natuur en landschap integraal opgenomen.

De kernkwaliteiten van de Nationale Landschappen zijn in dit document vervat. Voor de beschrijving is geput uit bestaande informatie: de Streekplanuitwerking Waardevolle Landschappen (2005) en de provinciale uitgave Landschapsontwikkeling, Inspiratiebron voor denkers en doeners (2006).

De kernkwaliteiten van de afzonderlijke cultuurhistorische landgoederen zijn niet door de provincie gedefinieerd. Op moment dat zich daar ontwikkelingen voordoen nodigt de provincie eigenaren uit de bestaande kwaliteiten in beeld te brengen en een planmatige doorkijk te geven voor het behouden en ontwikkelen van de kernkwaliteiten. De langoederenzones zijn als zodanig aangemerkt in de beschrijvingen van de Nationale Landschappen (deze overlappen vrijwel geheel) en in het landschapsboek.

De kernkwaliteit van de waardevolle open gebieden is de openheid. Daarop is in de Omgevingsvisie een toelichting gegeven.

De kernkwaliteiten van de historische verdedigingslinies de Nieuwe Hollandse Waterlinie en de Limes zijn elders verder uitgewerkt in de Omgevingsverordening. De beschrijving in deze uitwerking is er slechts een op hoofdlijnen.

Het hoogdynamische landschap is niet als een gebiedscategorie op kaart gezet en de kernkwaliteiten zijn niet op voorhand gedefinieerd, zoals dat wel gedaan is voor de andere symbolen. Dit omdat dynamiek zich niet laat begrenzen en een definitie van kernkwaliteiten een momentopname zou zijn. Neemt niet weg dat de ruimtelijke ontwikkelingen in dynamische landschappen zich op een goede manier dienen te verhouden met de kwaliteiten van het betreffende gebied. Daarom is goede agendering, proces- en regievoering nodig en uiteindelijk een op maat gesneden integrale gebiedsontwikkeling.

Rollende uitvoeringsagenda Omgevingsvisie

In de uitvoeringsagenda van de Omgevingsvisie is het opstellen van een Gebiedenatlas opgenomen. In samenwerking met regio's, gemeenten en eventueel andere partners worden de gebieden tegen het licht gehouden. Want het landschap is aan verandering onderhevig. De Gebiedenatlas is bedoeld om inzicht te krijgen in de actuele kenmerken en kernkwaliteiten, de stuwende krachten, bedreigingen en de gewenste ontwikkelingsrichting. De resultaten kunnen aanpassingen in de beschrijving van de kernkwaliteiten van de verschillende symbolen van het Gelders landschap tot gevolg hebben.

b. De 7 Gelderse Nationale Landschappen

De provincie wil samen met haar partner door ruimtelijke ontwikkelingen de kernkwaliteiten behouden, herstellen en versterken en de landschappelijke samenhang door ruimtelijke ontwikkelingen vergroten. De provincie beschermt de kernkwaliteiten van de Nationale Landschappen en geeft richting aan ontwikkelingen met kwaliteit. Naast de inzet op de kernkwaliteiten gaat de provincie de economische betekenis van de Nationale Landschappen vergroten door promotie en marketing.

(bron: Omgevingsvisie)

Het Rijk heeft twintig karakteristieke gebieden in Nederland aangewezen als Nationaal Landschap, waarvan er zeven liggen in Gelderland:

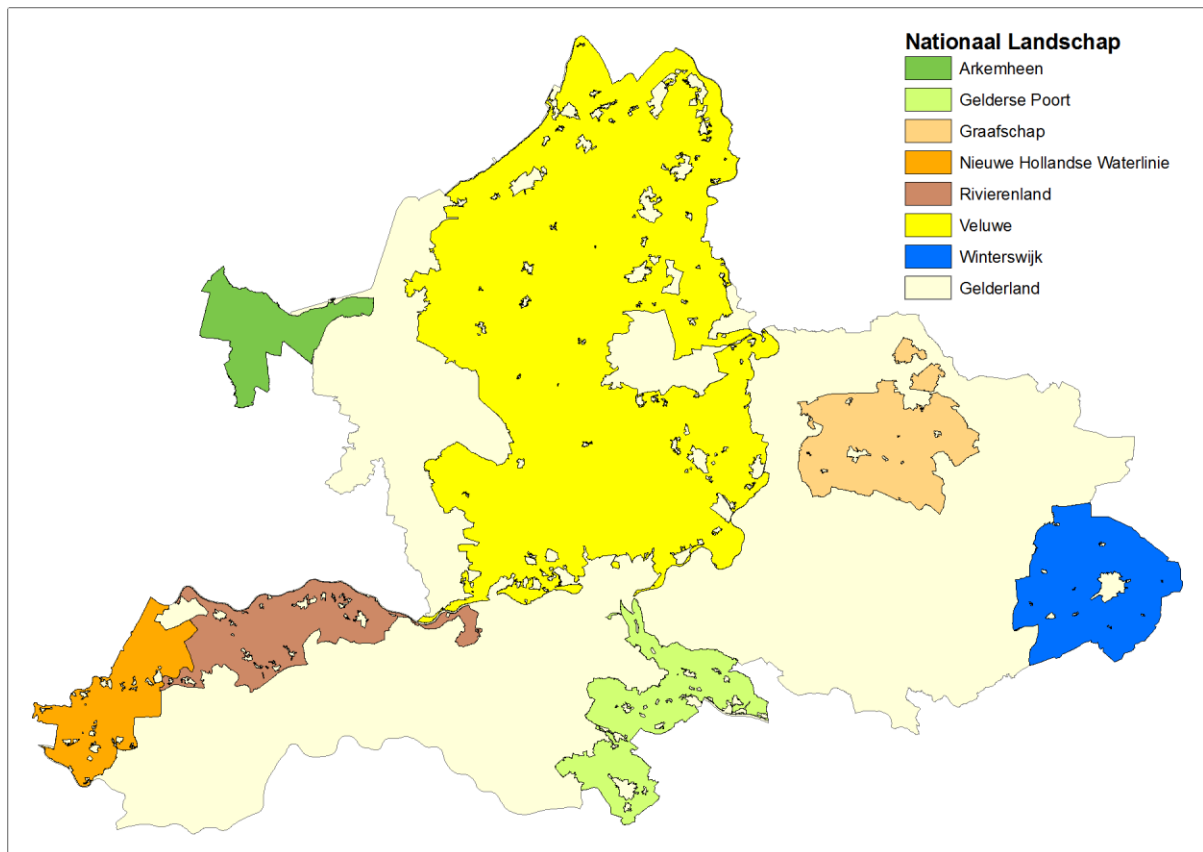
- Arkemheen-Eemland (gedeeltelijk in Gelderland en Utrecht)
- Gelderse Poort;
- Graafschap;
- Nieuwe Hollandse Waterlinie;
- Rivierengebied;
- Veluwe;
- Winterswijk.

De Nationale Landschappen zijn de symbolen bij uitstek van het Gelderse cultuurlandschap. Ze geven op (inter)nationale schaal een afspiegeling zijn van de landschappelijke diversiteit en hebben daarom onze speciale aandacht. Deze cultuurhistorische landschappen zijn de resultante van harmonisch samengaan van natuurlijke processen en menselijk handelen. Kenmerkend zijn de samenhang tussen natuur, reliëf, grondgebruik en bebouwing. De ontstaansgeschiedenis van het landschap is hier nog leesbaar. De Nationale Landschappen zijn zeer attractief en dus van grote waarde voor de vrijetijdsector. Ze kunnen economische spin-off genereren voor het gebied.

Het ruimtelijk beleid is er op gericht om de kernkwaliteiten van deze gebieden te behouden en verder te ontwikkelen. Behoud wordt bereikt middels een regel in de verordening die bepaalt dat allen activiteiten zijn toegestaan die de kernkwaliteiten van een Nationaal Landschap behouden of versterken. De kernkwaliteiten Nationale Landschappen zijn per landschap beschreven.

Verbijzondering binnen de Nationale Landschappen zijn de Nieuwe Hollandse Waterlinie (NHW, één van de Nationale Landschappen) en de Romeinse Limes (onderdeel van de Nationale Landschappen Rivierengebied en Gelderse Poort). Dit zijn cultuurhistorisch fenomenen van wereldbelang die gedeeld worden met andere provincies en waaraan wordt samengewerkt met de buurprovincies. Het specifieke ruimtelijke beleid voor de linies is uitgewerkt in de Omgevingsvisie en de Omgevingsverordening .

De begrenzing van de Nationale Landschappen zijn vastgelegd op de kaart behorende bij de Omgevingsverordening. In het kader van de Gebiedenatlas gaan we met gemeenten de begrenzing van de Nationale Landschappen heroverwegen, op basis van de kwaliteitsbeschrijving.



c. Omgaan met kernkwaliteiten binnen de Nationale Landschappen

In de praktijk van het werken met de kernkwaliteiten van het landschap zijn er verschillende situaties denkbaar, die onderscheidend zijn in de beoordeling van ruimtelijke initiatieven en bepalingen over wat de provincie vraagt. Hieronder een overzicht van de verschillende samenloop situaties met daarbij het leidende regiem.

Beleidscategorie	Valt samen met beleidscategorie	Leidend	Afwegingsformule
Nationaal Landschap		Nationaal Landschap	'Ja-mits' de kernkwaliteiten behouden blijven of versterkt worden
„	Tevens Gelders Natuurnetwerk (GNN)	GNN	Ruimtelijke afweging volgens de systematiek van de GNN
„	Tevens Groene Ontwikkelzone (GO)	GO	'Ja-mits': ja voor ontwikkeling van functies die hier thuishoren, mits ontwikkelingen de samenhang tussen de natuurgebieden bevorderen, het functioneren als netwerk versterken en overgangen tussen natuurbestemmingen en andere functies zonen
„	Tevens Nieuwe Hollandse Waterlinie (NHW)	NHW	'Ja-mits' de kernkwaliteiten niet worden aangetast
„	Tevens Romeinse	Limes	'Ja-mits' de kernkwaliteiten niet worden

Beleidscategorie	Valt samen met beleidscategorie	Leidend	Afwegingsformule
	Limes		aangetast
„	Tevens Waardevol open gebied	Waardevol open	‘Nee-tenzij’: géén activiteiten die de openheid en de kernkwaliteiten van het Nationaal Landschap aangetasten; ‘Ja-mits’: ja windturbines die bijdragen aan de maatschappelijke opgave energietransitie, onder voorwaarde van een ruimtelijk-landschappelijk ontwerp

Ontwerpde benadering

De Omgevingsvisie geeft aan dat de provincie bij het omgaan met kernkwaliteiten de ontwerpde benadering wil bevorderen. Daarom vraagt de provincie aan gemeenten om bij voorgenomen activiteiten in de Nationale Landschappen deze benadering te (laten) toepassen, om te kunnen komen tot een goed oordeel over de wenselijkheid van deze activiteiten. In het Landschapsboek is daarover het volgende opgenomen:

De ontwerpde benadering gaat uit van een vooraf nadenken over de plek en over de inrichting ervan. In het maken van een ontwerp worden de ruimtelijke ingrepen afgestemd op de kenmerken van de omgeving. De ontwerpde benadering kent drie schaalniveaus:

- Het niveau van locatiekeuze: waar past een ontwikkeling het beste in de omgeving en op welke wijze?
- Het niveau van het terrein: situering, ontwerp en inrichting van de diverse gebruiksvormen in het terrein en ten opzichte van elkaar.
- Het niveau van de functie: de vormgeving van een object of gebruiksvorm.

De intensiteit en omvang van de ontwerpde benadering zijn afhankelijk van de aard van de ingreep en de omgeving ervan.

Dit alles hoeft niet te betekenen dat er altijd zware nieuwe verantwoordingsverplichtingen voor initiatiefnemer en/of gemeenten ontstaan, en/of dat er een nieuwe landschapsanalyse gemaakt moet worden. Bestaand materiaal, zoals een actueel bestemmingsplan / LOP, kan voldoende basis zijn om tot gemotiveerde keuzes te komen. De bruikbaarheid van bestaand materiaal wordt ook bepaald door de aard en schaal van de ruimtelijke ingreep.

De provincie verplicht zich om het omgaan met landschappelijke en cultuurhistorische kernkwaliteiten te faciliteren. Dat doet ze door planbegeleiding, zowel bij algemene planvorming zoals die van hernieuwde bestemmingsplannen buitengebied, als bij planherzieningen als gevolg van particuliere initiatieven. De bij de provincie beschikbare kennis zal daarbij actief worden ingebracht.

De provincie wil meedenken met projecten en initiatieven en eraan bijdragen dat deze in kwaliteitstermen, ontleend aan de uitwerking Kernkwaliteiten Nationale Landschappen, het Landschapsboek en ander relevant materiaal, zo goed mogelijk gerealiseerd worden.

Stappenschema ‘Omgaan met kernkwaliteiten Nationale landschappen (invulling ‘ja, mits’)

Stappenschema voor de planvorming of beoordeling van een ruimtelijke activiteit op een bepaalde plek in een Nationaal Landschap of een waardevol open gebied (bij hoofdafwegingsformule van 'ja, mits de kernkwaliteiten worden behouden of versterkt').

- | | |
|--------------------------------------------------------------------------------------------------------------------------------------|----------------------------------------------------------------------------------------------------------------------------------------------------------------------------------------------------------------------------|
| 1. <i>Tast de activiteit op die plek de kernkwaliteiten aan?</i> | Nee: Locatiekeuze akkoord |
| | Ja: Door met vraag 2 |
| 2. <i>Is het mogelijk om aantasting van de kernkwaliteiten te voorkomen door aangepaste inrichting en vormgeving?</i> | Ja: Locatiekeuze akkoord |
| | Nee: Ga door met vraag 3 |
| 3. <i>Kunnen de kernkwaliteiten behouden of versterkt worden door vergroting van het plangebied en verbreding van de activiteit?</i> | Ja: Vergroot plangebied en verbreed initiatief met voor kernkwaliteiten positieve elementen zodat op groter gebiedsniveau afgewogen kan worden of kernkwaliteiten worden behouden of versterkt (maatwerk op gebiedsniveau) |
| | Nee: Activiteit kan op die locatie niet plaatsvinden, tenzij van groot maatschappelijk belang |

Activiteit volgens plan uitvoeren en zorgen voor kwaliteitsbewaking tijdens de uitvoering zodat niet alsnog nadelige effecten optreden.

Een landschapsonwikkelingsplan (LOP) kan hulpmiddel zijn bij motivering van de locatiekeuze, een beeldkwaliteitsplan bij inrichting en vormgeving. Locatiekeuze, inrichting en vormgeving krijgen hun weerslag in bestemmingen en voorschriften in het bestemmingsplan. Indien vereveningsbeleid van toepassing is wordt tevens de vereveningsopgave vastgelegd.

Toelichtend op het schema

Dit stappenschema gaat uit van nieuwe ruimtelijke activiteiten en heeft daarom betrekking op ruimtelijke ontwikkelingsplannen of onderdelen van conserverende plannen die een wijziging of uitwerking betreffen.

Idealiter wordt landschap zo vroeg mogelijk in het planproces meegenomen, van locatiekeuze tot daadwerkelijk ontwerp. Dit vraagt om een goed proces en samenspel tussen initiatiefnemer, ontwerper en beleidsbewaker. Het opstellen van een ontwerpplan voor de ruimtelijke procedure komt daarna. Dit stappenschema is dan geen toets achteraf en dan is beter gewaarborgd dat de kernkwaliteiten worden behouden en versterkt.

Bij grotere plannen zal de gemeente van meet af aan betrokken zijn en kan landschap vanaf het begin worden meegenomen. Bij kleinere plannen van particuliere initiatiefnemers wordt de gemeente soms pas in een later stadium, als er al een schetsontwerp ligt, in kennis gesteld met het verzoek het ruimtelijk te regelen. Dan zal eerder sprake zijn van een toets achteraf volgens onderstaand schema.

d. Kernkwaliteiten in hun regionale context

Dit hoofdstuk is bedoeld om de kernkwaliteiten van het Nationale Landschap in hun regionale context te plaatsen.

Achterhoek

Het landschap van de Achterhoek bestaat uit een complex van kleinschalige landschappen, grootschalige ontginnings- en ruilverkavelingslandschappen, stuwwallen, verspreid liggende dorpen en een verstedelijkte zone langs de Oude IJssel. Vanouds zijn de dekzandruggen in dit landschap als akkers in gebruik door boeren die zich op de rand van zo'n rug vestigden. Dat leverde 'ensembles' op van glooiend land met op de rand van zo'n glooiing een boerderij met erfbepanting en lager gelegen weiden langs beken. De ensembles bestaan tegenwoordig uit agrarische bedrijven, agrotourisme, een enkele zorgboerderij en ambachtelijke bedrijven. De oude bouwlanden (escomplexen en esjes), archeologische schatkamers, zijn op veel plaatsen nog goed herkenbaar. Kleine kernen en buurtschappen liggen verspreid in het landschap aan relatief rustige landwegen. Veel dorpen in dit landschap hebben, door de nog steeds herkenbare oude karakteristieke patronen, een duidelijke relatie met het omringende landschap. Langs sommige (uitvals)wegen zijn de afgelopen jaren linten van bedrijvigheid en soms woonwijken gegroeid. Daardoor is een deel van de overgang naar het omliggende landschap 'dichtgeplakt'. Nieuwe bedrijvigheid komt verder voor bij grotere kernen als Lichtenvoorde, Groenlo en Doetinchem. Op diverse plaatsen is een waardevol contrast waarneembaar tussen open landschap of open essen en besloten (Doetinchem) en kleinschalig (Berkeldal, Needse Berg) landschap. Het verstedelijkte gebied langs de Oude IJssel van Doetinchem tot Ulft contrasteert met het open landschap ten zuiden daarvan.

Winterswijk en de Graafschap zijn uitgestrekte waardevolle, kleinschalige gebieden. Tevens zijn het aardkundig en cultuurhistorisch waardevolle landschappen. Het kleinschalige landschap van Winterswijk kenmerkt zich vooral door de reliëfrijke afwisseling van beekdalen, meanderende beken en hogere dekzandruggen met oude essen. Het is een karakteristiek kleinschalig coulissenlandschap met grote variatie. Op de plateaurand, vanouds strategisch gelegen boven het moeilijk toegankelijke, lage natte middengebied, liggen grote, open essen en kronkelen beken van bijzondere kwaliteit naar het laag. De dorpen hebben vaak nog een duidelijke relatie met het omliggende landschap. Dat uit zich op verschillende manieren: bijvoorbeeld door opgaand geboomte, doordat een beekdal tot bij de dorpskern komt, doordat de oude enkgonden bij het dorp nog herkenbaar zijn, of doordat oude wegen over de hogere ruggen in dit landschap nog steeds de uitvalswegen zijn. Rondom Winterswijk liggen de cultuurhistorisch bijzondere scholtenboerderijen. Het landschap van de Graafschap is een mozaïek van bossen en weilanden, in wat grootschaliger vorm dan Winterswijk. Hier bepalen de statige kastelen en buitenplaatsen het landschapsbeeld. De beeklopen gaan geheel op in het omringende landschap. Landschappelijk gezien hoort de oude Hanzestad Zutphen bij de Graafschap. Zutphen kent een historische stadskern met daarvandaan radialen naar de omliggende wijken en de omgeving, een rivierfront met uiterwaarden en natuurontwikkeling en oude landgoederen aan de andere zijde.

Knooppunt Arnhem-Nijmegen

Het landschap in de KAN-regio is inmiddels sterk verstedelijkt. Het vormt een uitgestrekt stedelijk netwerk met suburbaan wonen, plaatselijk hoge dichtheden en relatief weinig hoogbouw. De vele

stedelingen, de infrastructuur en de bedrijvigheid zijn de landschapsvormende krachten. De middelgrote steden Arnhem en Nijmegen liggen tegenover elkaar op de flanken van respectievelijk het Veluwemassief en de Nijmeegse stuwwal, gescheiden door de rivieren Waal en Nederrijn en de tussenliggende vlakke Over-Betuwe. Beide hebben een herkenbare historische stadskern en een cultuurhistorische radiale structuur. Om de stadskern heen bevinden zich woonwijken en stadsuitbreidingen uit verschillende tijden, met name uit de laatste decennia. Tussen de wijken in komt het landschap via groene lobben met parken de stad in. Deze geleding met groene lobben (gekoppeld aan stuwwallen en landgoederen) is een belangrijke landschappelijke kwaliteit van het gebied. De groene lobben bestaan uit halfopen bos- en natuurgebieden en functioneren als stedelijk uitloopgebied.

Vanuit Arnhem en Nijmegen zijn stedelijke corridors gevormd. Nieuwe woonwijken ontstaan in de randen van dorpse kernen (Wijchen-Beuningen, Duiven-Westervoort, Elst, Lent) en bedrijvigheid groeit op zichtlocaties langs de grote infrastructuur. De identiteit van het KAN-gebied wordt gevormd door een combinatie van enerzijds nieuwe hooggewaardeerde stedelijke kenmerken en anderzijds het onderliggende en omliggende landschap, dat van een grote variatie en kwaliteit is. Het landschap en de ondergrond getuigen van een rijke bewoningsgeschiedenis waarbij de strategische (grens)ligging een opvallend gegeven is: van Limes (de oude noordgrens van het Romeinse rijk) tot aan Market Garden.

Grondgebonden landbouw die steeds meer inspeelt op de nabijheid van stedelijke en half-stedelijke kernen, draagt bij aan het instandhouden van de landschapskwaliteit. Glastuinbouw vormt in de oostelijke Over-Betuwe een landschappelijk gezien eigen 'glazen stad'.

De volgende deelgebieden vormden de groene randen van het Knooppunt: 7 Stuwwal Nijmegen /bekken Groesbeek, 8 Ooijpolder en Rijnstrangen, 9 Hollanderbroek, 10 Rivierduin Wijchen-Bergharen, en 24 Veluwemassief. Ze zijn van groot belang als groen om de stad. De stuwwallen rond het KAN-gebied zijn zeer bepalend voor de belevingswaarde van het rivierenlandschap. De lange zichtlijnen vanaf en richting stuwwallen zijn daarbij belangrijk. Het landschap op de stuwwallen wordt gekenmerkt door grootschalige beslotenheid. Rivieren met uiterwaarden vormen groene en open corridors in het verstedelijkende land.

Rivierenland

Het rivierenlandschap kent vanouds een oost-westgerichte structuur met rivieren, uiterwaarden, dijken, oeverwallen en kommen. De landschappen in de omgeving van 11 Lienden, 12 Ommerense en Rijswijkse Veld, 13 Buren - Kerk-Avezaath, 15 Passewaay-Opijnen, 14 De Regulieren, 16 Komoverwalensemble Bommelerwaard zijn hiervan fraaie voorbeelden. Er is nog steeds een logische overgang van de kleinschalige oeverwallen naar de grootschalige kommen. Hierdoor is het open gebied nog goed herkenbaar. Het bouwen gebeurde oorspronkelijk op de oeverwallen en was gericht op de rivieren. De dijk- en kerkdorpen liggen nog steeds in slingerende linten door het landschap, op regelmatige afstand van elkaar. Een typisch kenmerk voor een dijkdorp is het bouwen in achter elkaar gelegen stroken. Straatnamen als Voor- en Achterstraat geven dit weer.

De oeverwallen bestaan uit een kleinschalig patroon van bebouwing, fruitteelt, boomteelt en andere landbouw. In tegenstelling tot de oeverwallen vond in de kommen oorspronkelijk geen bebouwing plaats. De kommen bestaan nog steeds uit grasland en worden gebruikt voor weidebouw. Ze worden van oudsher dan ook gekarakteriseerd door openheid en een gevoel van rust. In de jaren 50 en 60

van de vorige eeuw is er door de ruilverkavelingen in de kommen een ander landschap ontstaan. Zo zijn er bijvoorbeeld linten van boerderijen gebouwd en soms ook populierenbossen geplant. Een aantal kommen heeft hierdoor een deel van zijn open karakter verloren. In sommige kommen, zoals het Ommerense en Rijswijkse Veld, is nog de typische verkaveling herkenbaar.

De bewoning van het Rivierengebied heeft allerlei sporen achtergelaten. Dat zijn bijvoorbeeld overblijfselen van de Romeinse bewoning, zoals de Limes, maar ook kastelen, forten, eendenkooien, de Hollandse Waterlinie en historische stadjes als Culemborg en Zaltbommel. De recreatieve aantrekkelijkheid bevordert instandhouding van het landschap. Verder zijn er oude verkavelingspatronen.

Elke rivier met uiterwaarden heeft zijn eigen karakter: De Waal is dynamisch en veranderlijk, de Rijn is vanaf de stuw van Driel weinig dynamisch en verstild, de Maas is smal, kent relatief weinig dynamiek en is verstild met de kernmerkende 'bakenbomen' of 'kribbomen'. Ook kent de Maas in tegenstelling tot beide andere rivieren veel akkerbouw in de uiterwaarden omdat deze hoog gelegen zijn.

Gelderse Vallei

De Gelderse Vallei bestaat uit de verstedelijkte gebieden van Wageningen, Ede, Rhenen en Veenendaal (WERV) in het zuiden en die van Amersfoort en Nijkerk in het noorden, met daartussen een relatief open landelijk gebied. Waardevolle landschappen zijn 17 Het Binnenveld, 18 Scherpenzeel, 19 Veldbeek en 20 Arkemheen. De stedelijke gebieden van Amersfoort-Nijkerk en het WERV-gebied zijn oorspronkelijk kleine (dorps)kernen, die snel uitgegroeid zijn tot steden met grote nieuwe woonwijken en uitgestrekte bedrijventerreinen. De uitstraling van deze gebieden is minder stedelijk dan de verstedelijkte zones in het KAN-gebied. Het Binnenveld is binnen het WERV het groene hart. Qua landschap maakt het deel uit van de gradiënt van zowel de Utrechtse Heuvelrug als het Veluwemassief: van hoog en droog naar laag en nat. Samen met de aanliggende stuwwallen vormt het een gletsjerrelict uit de ijstijd. Het Binnenveld biedt fraai zicht op de stuwwallen.

Amersfoort-Nijkerk wordt aan de noordzijde begrensd door de zeer waardevolle open polder Arkemheen, die als groen tegenwicht fungeert voor het verstedelijkte gebied. Het landschap aan de oostzijde van het verstedelijkte gebied is meer besloten. Een bebouwing in lage dichtheden van Nijkerkerveen en Hoevelaken ligt er als een rode nevel tegenaan. De overgangen van Veluwe en Utrechtse Heuvelrug naar de Gelderse Vallei herbergen nog veel oude landgoederen en uitenplaatsen (Scherpenzeel, Veldbeek). De waardevolle, kleinschalige landschappen rond de Veldbeek en bij Scherpenzeel verenigen het natte karakter van broekontginningen met het aantrekkelijke landschap van landgoederen en relatief natuurlijke beken. De rest van het middengebied heeft een relatief open landschap. De beekdalen hier zijn nauwelijks in het landschap herkenbaar. De landbouw als drager van het landschap bestaat uit een mix van grondgebonden en intensieve veehouderijen. Er komt veel verspreide bebouwing voor. De belevingswaarde van het landschap is in deze intensieve landbouwgebieden gering.

Randmeergebied (hoort bij regio Noord-Veluwe)

Beeldbepalend voor het Randmeergebied is de zichtbare overgang van de besloten stuwwalflanken naar de kust. Er liggen landschappelijke zones parallel aan de Randmeren, die een voor Nederland unieke landschappelijke gradiënt vormen. Van zuid naar noord zijn dit:

- het besloten, grootschalige boslandschap van het Veluwemassief
- een kleinschalig coulissenlandschap met een rij van nederzettingen, houtwallen, parkbossen, essen en strokenverkaveling
- een strookvormig verkaveld open weidegebied naar de kuststrook met aan de kust plaatselijk strandwallen met blokverkaveling.

Het gebied wemelt van de prehistorische en middeleeuwse relictten in landschap en ondergrond, niet in de laatste plaats op de overgang naar het Veluwemassief.

De beekdalen die vanaf het stuwwalmassief naar de Randmeren lopen, zijn structuurbepalend. De dorpen en vrijstaande woningen in het karakteristieke lint langs het Veluwemassief dringen plaatselijk diep het open weidegebied in en dreigen aan elkaar te groeien en de fraaie landschappelijke overgangen onzichtbaar te maken. De aanwezigheid van de spoorlijn en de A28 stimuleert deze aaneengesloten verstedelijking. In de open, lage gronden is weidebouw karakteristiek. De kleinschalige en grondgebonden landbouw is een drager van het landschap.

Veluwemassief (hoort bij regio's Noord-Veluwe, Stedendriehoek, Vallei, KAN)

Het Veluwemassief vormt de grootschalige 'groene long' van Nederland. Dit grootschalige landschap bestaat uit uitgestrekte bossen, kleine oude dorpen en gehuchten, enclaves van heide en stuifzand, aardkundig en archeologisch interessante fenomenen en recreatieve bedrijven, vliegvelden en snelwegen. Het natuurlijk systeem is een belangrijke vormer van dit landschap en wordt als zodanig ook herkend: de eindeloze Veluwe waar bos groter is dan een krant, waar het zand kan stuiven en waar ontmoetingen met groot wild mogelijk zijn. Maar het gebied kent ook een rijke cultuurgeschiedenis: in prehistorie tot en met de vroege Middeleeuwen is het gebied relatief dicht bewoond geweest; de sporen daarvan zijn door het later slechts extensieve gebruik goed bewaard gebleven in landschap en ondergrond.

Meer centraal in het gebied en aan de zuidkant liggen uitgestrekte heidevelden. De oostelijke helft kent veel reliëf en bestaat vooral uit (oud) loofbos, landgoederen en aan de randen sprengen en recreatiebedrijven. De menselijke invloed en de toegankelijkheid is daar relatief gering. De westelijke helft is vlakker en kent meer afwisseling van heide, vennen, zandverstuivingen, naaldbos en recreatie (bedrijven). De toegankelijkheid is hier groter dan in de oostelijke helft. De randen van de Veluwe zijn vanuit de wijde omgeving over snelwegen goed bereikbaar en dus beleefbaar, maar in het natuurkerngebied zelf wordt de ontsluiting bewust afgebouwd (ontsnippering). Grootschalige verblijfsrecreatie vormt echter ook een bedreiging voor het landschap.

IJsselvallei (hoort bij regio's Noord-Veluwe, Stedendriehoek, Achterhoek, KAN)

De Oost-Veluwe en IJsselvallei vormen samen een unieke landschappelijke gradiënt. Deze gradiënt gaat van het hoge, grootschalige en besloten landschap van het Veluwemassief via een kleinschalig coulissenlandschap en een rij van nederzettingen naar het geheel open komkleigebied van de IJssel. De zogenaamde 'wiggen' tussen de verstedelijkte gebieden vormen de gaafste delen van de gradiënt. De rand van het besloten boslandschap van de Veluwe biedt plaats aan oude landgoederen met hier en daar lange laanstructuren tot op de Veluwe. Het boslandschap gaat over in een reliëfrijk, kleinschalig en gradiëntrijk landschap met landbouw en sprengbeken. De beken en sprengen zijn sturend geweest voor de occupatie van het gebied. Het is een afwisselend landschap met grote recreatieve waarde. Dit zorgt mede voor de instandhouding van het landschap, maar intensieve verblijfsrecreatie vormt tevens een bedreiging.

In de zone onder aan de helling liggen langs de (historische) doorgaande weg karakteristieke dorpen. Deze dorpen dreigen aan elkaar te groeien. De IJsselvallei is een weids, open gebied met noord-zuid lopende wateringen, oude verkavelingspatronen, met populieren beplante wegen en grootschalige landbouw. Soms verdicht de bebouwing langs die wegen zich tot kleine dorpen. Langs de IJssel ligt bebouwing, fruitteelt en akkerbouw op de oeverwal achter de dijk. Dit gebied vormt tegenwoordig een prachtig landelijk woonmilieu.

Het zuidelijk deel van de IJsselvallei is grofmaziger dan het noordelijk deel. Het landschap heeft minder structuur (is 'amorf') en heeft elementen van rivierenlandschap, ruilverkaveling en landgoederen.

Als een onderdeel van het landschap van de IJsselvallei is onder invloed van de A1 en A50 het oorspronkelijke dorp Apeldoorn uitgegroeid tot een stedelijk gebied met grote, nieuwe woonwijken en uitgestrekte bedrijventerreinen. In de toekomst moet dit verstedelijkingsproces, met dat in Deventer en Zutphen, vorm krijgen als de Stedendriehoek. Er wordt hard gewerkt aan een nieuwe identiteit. Het onderliggende en omliggende landschap zal die sterk mee bepalen, hetzij in een naar verhouding nieuwe stedelijke vorm, hetzij meer aansluitend op de bestaande vormen van de afzonderlijke dorpen en steden.

De IJssel is van de grote Gelderse rivieren relatief het meest natuurlijk met zijn meanderende loop en zijn vele gave, onvergraven uiterwaarden; de IJssel is daarmee cultuurhistorisch en aardkundig zeer interessant. Aan de noordkant bij Hattem en Heerde, en aan de zuidkant bij Arnhem-Dieren is er een fraaie steile overgang van Veluwemassief naar rivier.

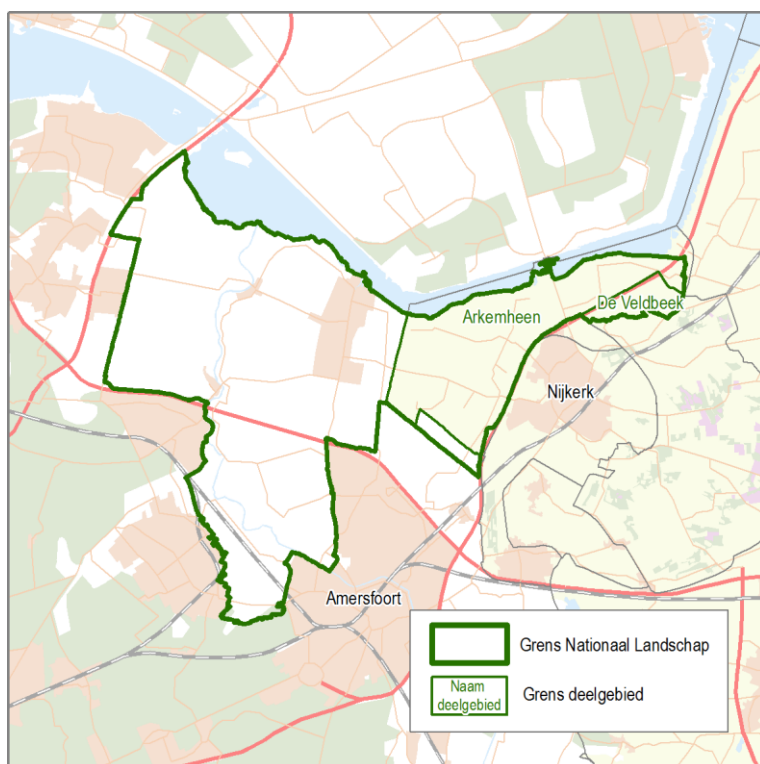
2. Kernkwaliteiten van Nationaal Landschap Arkemheen

Voor de beschrijving is geput uit bestaande informatie: de Streekplanuitwerking Waardevolle Landschappen (2005). De namen van de landschappen corresponderen met de namen uit de Streekplanuitwerking.

In de uitvoeringsagenda van de Omgevingsvisie is het opstellen van een Gebiedenatlas opgenomen. In samenwerking met regio's, gemeenten en eventueel andere partners worden de gebieden tegen het licht gehouden. Want het landschap is aan verandering onderhevig. De resultaten kunnen aanpassingen in de beschrijving van de kernkwaliteiten en/of de begrenzing van het Nationaal Landschap tot gevolg hebben.

Nationaal Landschap Arkemheen is beschreven in de deelgebieden:

- a. Arkemheen
- b. De Veldbeek



a. Kernkwaliteiten Arkemheen

Extreme openheid: zeer weinig bebouwing en opgaande elementen

Deels grillige, deels regelmatige, verkaveling met herkenbare oude veenontginningsrichting

- Het gebied ligt aan de voormalige Zuiderzee, grotendeels onder de zeespiegel. De Zeedijk beschermde het gebied tegen het water van de Zuiderzee, tegenwoordig tegen het water van het Nijkerkernauw en Nulderneauw (onderdeel van de Randmeren). Het water wordt door gemalen uitgeslagen. Het stoomgemaal Hertog Reijnaut is een overblijfsel uit de tijd van de industriële revolutie, maar kan nog steeds bij hoog water in de polder ingezet worden.
- Het gebied is een uitzonderlijk gaaf veenontginningslandschap. Behalve de zuidwesthoek en een punt noordelijk van Nijkerk, bestaat het gebied uit percelen gras met sloten als rand. De verkaveling in blokken en onregelmatige percelen gaat terug op de middeleeuwse ontginning. De zuidwesthoek ligt iets hoger; daar is de structuur anders met langgerekte percelen en meer bebouwing (Achterhoek, Holk, De Veenhuis, Palestina) maar overigens ook een veenontginningslandschap met sloten en voornamelijk grasland. De deelgebied noord van Nijkerk is een overgangsgebied naar het halfopen dekzandlandschap, waar beplanting in plaats van sloten de perceelsgrens vormen.
- Vanwege de weinig verstoorde waterrijke veenbodems heeft het gebied hoge aardkundige kwaliteiten.

Kronkelende sloten (voormalige krekten)

- Ieder perceel wordt begrensd door watergangen. De meeste bestaan uit rechte, gegraven sloten, maar waar natuurlijke beken vanaf het dekzand kwamen, zijn in interactie met de getijdenwerking (krekten) grillige lopen ontstaan (onder andere Kromme Beek, Riesbeek, Eerste Boeijegeersche Beek, Tweede Boeijegeersche Beek). Door deze 'beken' en ook in gegraven weteringen en vaarten wordt het water naar de gemalen afgevoerd.

Gebruik als grasland, hoog waterpeil

- Vanwege het immer hoge waterpeil is het gebied in gebruik als grasland.

Oude hoeven op terpen aan de rand

Het gebruik van het gebied vond en vindt plaats vanuit de iets hoger gelegen gebieden aan de zuidrand. Sommige van de oude hoeven liggen op terpen, hier pollen genoemd.

b. De Veldbeek

Kleinschalige afwisseling van (natte) natuur, heide, bos, weiden en landgoederen als overgang van het gesloten Veluwelandschap naar openheid in het westen

- Dit Waardevol landschap is vroeger uitzonderlijk nat geweest, met kwel uit de Veluwe en over een grote oppervlakte stagnerend water. Het gebied draagt daar de sporen van, en is nog steeds een relatief nat gebied.

- De kleinschalige afwisseling loopt ver door naar het noordwesten; pas bij Arkemheen begint de grote openheid die het randmeergebied daar kenmerkt, een klein deel van het Arkemheense landschap (zuid van de A28 nabij landgoed Oldenaller) ligt in Waardevol landschap de Veldbeek.

Microreliëf door dekzandruggen, natuurlijke beekloop, waardevolle open essen en gaaf broekgebied

- De omgeving van de Veldbeek wordt in hoofdrichting bepaald door de dekzandruggen, die Veldbeek en andere beekjes van elkaar scheiden. De beken komen in het noorden van het Waardevol landschap uit in de Schuitenbeek, die het water noordwaarts naar het Nulderneauw (Randmeer) voert.
- Eenzelfde structuur van dekzandruggen, beekjes en essen ligt bij de gehuchten Appel en Kruishaar met onder meer de Appelsche Beek en de Nooienbeek / Hoevelaaksche Beek.
- Langs de beken ligt als vanouds grasland. Op de hogere dekzanden bij de beken zijn essen ontstaan. Het natuurlijke reliëf heeft hiermee een culturele laag van microreliëf gekregen, met bolliggende akkers, de oude bewoningsplaatsen die daarbij horen, esranden e.d.
- Tussen de oude cultuurgronden van enerzijds de Veldbeek en anderzijds Appel en Kruishaar liggen (voormalige) natte heide- (of broek)gronden: Appelsche Heide en Kruishaarsche Heide.

Waardevolle verdroogde middeleeuwse veenontginning (in de zuidwesthoek)

- In het zuidwesten ligt een gebied waar het water vroeger in het bijzonder stagneerde. Het is een oude veenontginning met kenmerkende rechthoekige structuur met strookvormige percelen en perceelsscheidingen die bestaan uit sloten of begroeiing.

Weinig bebouwing

- Hiermee onderscheidt het Waardevol landschap zich van het omringende landschap van de Gelderse Vallei dat dicht bezet is met verspreide bebouwing.

Zeer karakteristiek rechthoekig wegenpatroon (Appelsche en Kruishaarsche Heide)

- Op de Appelsche Heide en Kruishaarsche heide is een rechthoekige, deels vrijwel vierkante, ontsluiting aangelegd voor de ontginning van deze gronden die daarvoor in gemeenschappelijk bezit waren van de buurtschap of maalschap. Binnen de structuur is de ontginning nooit voltooid.

Rust, ruimte en donkerte

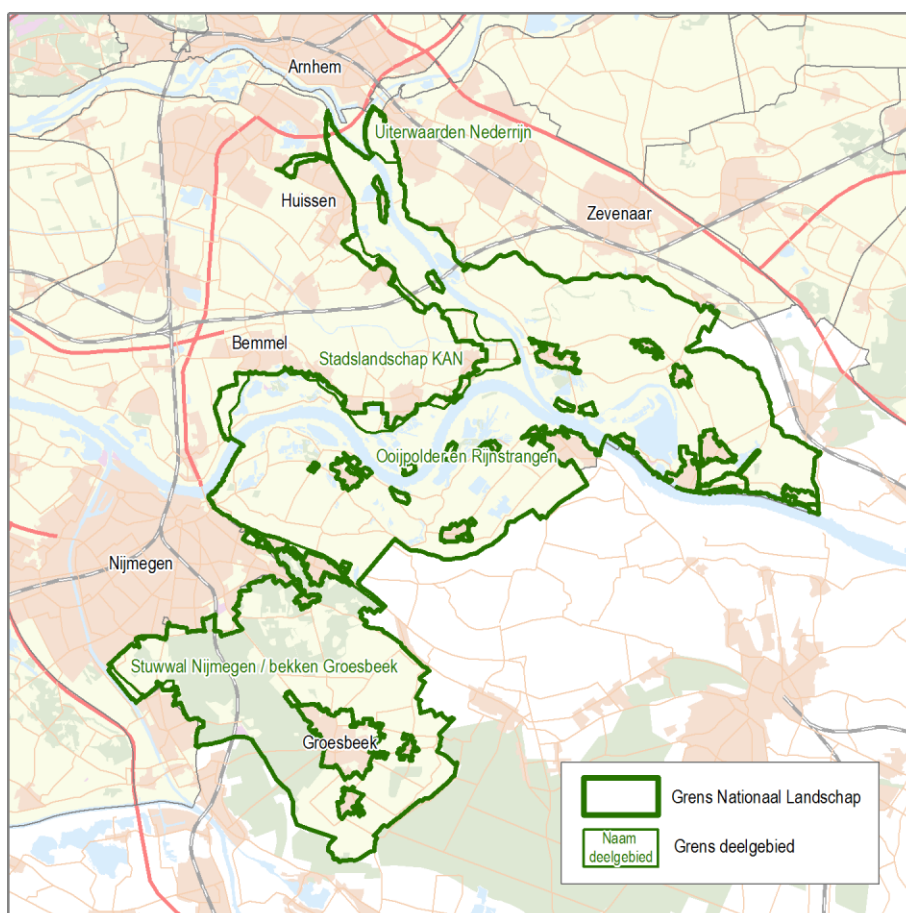
3. Kernkwaliteiten van Nationaal Landschap de Gelderse Poort

Voor de beschrijving is geput uit bestaande informatie: de Streekplanuitwerking Waardevolle Landschappen (2005) en de provinciale uitgave Landschapsontwikkeling, Inspiratiebron voor denkers en doeners (2006, hierna Landschapsboek). De namen van de landschappen corresponderen met de namen uit de Streekplanuitwerking en het Landschapsboek.

In de uitvoeringsagenda van de Omgevingsvisie is het opstellen van een Gebiedenatlas opgenomen. In samenwerking met regio's, gemeenten en eventueel andere partners worden de gebieden tegen het licht gehouden. Want het landschap is aan verandering onderhevig. De resultaten kunnen aanpassingen in de beschrijving van de kernkwaliteiten en/of de begrenzing van het Nationaal Landschap tot gevolg hebben.

Nationaal Landschap De Gelderse Poort is beschreven in de deelgebieden:

- a. Ooijpolder en Rijnstrangen
- b. Stuwwal Nijmegen / bekken Groesbeek



a. Ooijpolder en Rijnstrangen

Gave gradiënten van kom-oeverwal-uiterwaard-rivier en dynamiek van de rivieren

- Kommen en oeverwallen zijn minder ontwikkeld dan verder westelijk in het riviereengebied; het gebied maakt deel uit van een stroomvlakte tussen de stuwwalrestanten van Montferland/Elten en Nijmegen-Kleef. De grootste open kom ligt in zeldzaam fraai contrast tegen de stuwwal bij Nijmegen-Ubbergen-Beek. De oeverwallen zijn relatief smal en klein, samenhangend met de zeer vele tracéwisselingen die de rivier hier heeft gekend.
- De huidige bandijken (winterdijken) liggen grotendeels op oude tracés, herkenbaar aan de vele binnen- en buitengedijkte wielen, die veelal van hoge ouderdom zijn. Daar waar aan de rivierzijde nieuwe dijken zijn gebouwd, zijn de oude dijken als relict blijven liggen, bijvoorbeeld de Kerkdijk zuidoost van Ooij, de Kapitteldijk bij Leuth en de Ooyse Dijk bij Oud Zevenaar. Verspreid door het gebied komen tal van oude dijken en kaden voor die veelal niet meer functioneel zijn, maar die spreken van de strijd tegen het rivierwater.

Overwegend open landschap met in de kom afwisseling van weidebouw, oude strangen en kleiputten met oobos; oeverwal afwisselend open en kleinschalig met afwisseling van bouwland, grasland, boomgaard

- Complexen van strangen (oude rivierarmen) komen voor ten noorden van het splitsingspunt van Rijn en Waal: Rijnstrangen. Bij deze strangen hoort opvallend microreliëf parallel aan de voormalige stroombeddingen. Elders komen ook oude rivierarmen voor, maar dan niet in complexvorm;
- Kleiputten zijn overblijfselen van 150 jaar winning voor de baksteenindustrie. Voormalige steenfabrieksterreinen zijn niet ver van de grote putten verwijderd gelegen aan de rivier. Grote complexen liggen in Groenlanden, de Kekerdomsche Waard en de Lobberdensche Waarden.
- Nabij de Duitse grens komt een heggenlandschap voor dat aansluit bij het oude cultuurlandschap van de Duffelt aan gene zijde.

Vrij uitzicht vanaf de dijk over het binnendijkse landschap, over de rivieren, en naar de stuwwallen van Nijmegen en Montferland.

Cultuurhistorische kwaliteiten verweven in het landschap, zoals talrijke historische boerderijen, plaatselijk op terpen, en relictten van de IJssellinie.

Bebouwing overwegend geconcentreerd in dorpen en (dijk)linten

- De strijd tegen en het leven met het rivierwater heeft zeer hoge cultuurhistorische kwaliteiten opgeleverd: dijken met wielen, kaden, binnendijkse afwateringsstelsels, bebouwing op hogere plaatsen ...
- Bewoning is van oudsher gebonden aan hogere, voor het rivierwater relatief veilige plaatsen.

Dorpen en gehuchten op oeverwallen (vele), pleistocene zandopduikingen (donk van Persingen), boerderijen op terpen, hier 'pollen' geheten. Bewoning langs de dijken bestaat uit voormalige

boerderijen, vooral kleinere, en voormalige steenfabriekswoningen. Steenfabriekswoningen zijn in veel gevallen in kleine en grotere complexen gebouwd door de fabrikanten. De eigenlijke steenfabrieksterreinen zijn karakteristieke in de uiterwaard verhoogde terreinen, de meeste al relict, een enkele nog met productiebedrijf.

- Uit de Koude Oorlog stamt de IJssellinie, die relicten heeft achtergelaten in de Bemmelsche Waarden (defensiedijk) en de Ooijpolder (defensiedijk, inundatievlakte, hospitaal- en commandobunkers, ingegraven Shermantanks) en een inlaatwerk bij Westervoort.

Sterk contrast met besloten stuwwal

Rust, ruimte, donkerte

- Het gebied is een oase van rust, ruimte en donkerte te midden van een steeds verder verstedelijkende omgeving: aan de noordkant de reeks van sterk uitgegroeide kernen Arnhem-Westervoort-Duiven-Zevenaar-Didam, west Arnhem-Huissen-Bemmel, zuidwest Nijmegen.

b. Stuwwal Nijmegen / bekken Groesbeek

Binnen de hoefijzervormige stuwwal ligt het open bekken van Groesbeek met grotendeels weidegrond, vochtige laagtes en beekjes

- De hoofdstructuur van het landschap bestaat uit de stuwwal (hoog, droog, zandig) en het bekken (laag, nat, zand en veen, overwegend grasland). Bewoning vond van oudsher aan de hogere randen plaats.
- In het bekken komt een kenmerkend patroon van wegen en waterlopen voor, bestaande uit de al vroeg vergraven natuurlijke beken Groesbeek en Leigraaf en grotendeels in de 19e eeuw gegraven andere watergangen en (onverharde) ontsluitingsweggetjes.
- Van de vochtige laagtes is het belangrijkste deel het natuurgebied De Bruuk met omgeving, waar water uit de omringende stuwwallen opkwelt.

Reliëfrijke stuwwal met gesloten boslandschap, markante steile flanken met bronbeekjes en scherpe overgangen naar open landbouwgebieden op de flanken

- De stuwwaltoppen zijn vrijwel overal bebost, de binnenflanken (deels met löss) bestaan uit een grootschalige mengeling van landbouwgrond en bos. De buitenflank aan de noordkant bij Berg en Dal en Beek bestaat uit een steile helling die is ontstaan doordat de Rijn de stuwwal daar heeft ondergraven. Bij Berg en Dal en Beek komen bronbeekjes, sprengenbeekjes en sprengputten voor. Een deel daarvan is hoogstwaarschijnlijk van Romeinse oorsprong (Kerstendal, Louisendal, Watermeerwijk, diverse aardwerken). Verspreid komt ook elders sprengwater op en aan de stuwwal voor.
- Door de wal zijn kort na de opstuwing lange smeltwaterdalen ontstaan, zoals de Meerwijkselaan, Kraaiendal en Hoenderdal. Later zijn in de flanken door bronerosie en bodemverschuivingen kortere en deels steilere dalen ontstaan. Vooral in landbouwgebied zijn de steilere dalen kwetsbaar.

- Een deel van het boslandschap ligt op de licht glooiende spoelzandwaaiers aan de uiteinden van de smeltwaterdalen (Heumensoord en Maldens Vlak). Hier ligt naast bos ook heide. Verder naar het westen ligt in de invloedssfeer van de Maas het kleinschalige gebied van de Elshof.

Waardevolle open essen en andere open landbouwgebieden

- Aan de randen van het bekken, op de overgang naar hogere gronden, bij de middeleeuwse nederzettingen, liggen oude bouwlanden, met name tussen Groesbeek en Kranenburg, op de Plak en op de Grafwegen. Tussen Nijmegen en Malden liggen op de Elshof ook oude bouwlanden.
- Hoger op de flanken van de stuwwal ligt open landbouwgrond die een jongere ontginning heeft gekend. Het gaat hierbij om de gebieden tussen Zevenheuvelenweg en Wylerbaan, tussen Wylerbaan en de spoorlijn, Klein Amerika en de St. Jans- en St. Maartensberg. Bij de natuurontwikkeling op Jans- en Maartensberg is behoud van vergezichten een randvoorwaarde.
- Zowel de eigenlijke essen als de jongere open gronden zijn markant als open gebieden in contrast met de aanliggende bosgebieden en uitgegroeide kernen.

Lange zichtlijnen vanuit bekken naar omringende stuwwallen en vanaf stuwwal naar het rivierdal van Rijn en Waal

Bebouwing geconcentreerd in dorpen en buurtschappen en langs radiale wegen vanuit Groesbeek; stuwwal met weinig bebouwing

- De bebouwing in het reliëfrijke noordelijke deel (bij Heilig Landstichting, in Berg en Dal en Beek) heeft het karakter van luxe wonen in een park- en bosrijke omgeving, deels landgoedachtig. Dit karakter ontbreekt geheel of grotendeels bij de bebouwing in de kernen Groesbeek, Breedeweg en De Horst en langs de radiale wegen vanuit Groesbeek.

Sterk contrast tussen besloten stuwwal en open bekken en open rivierenlandschap.

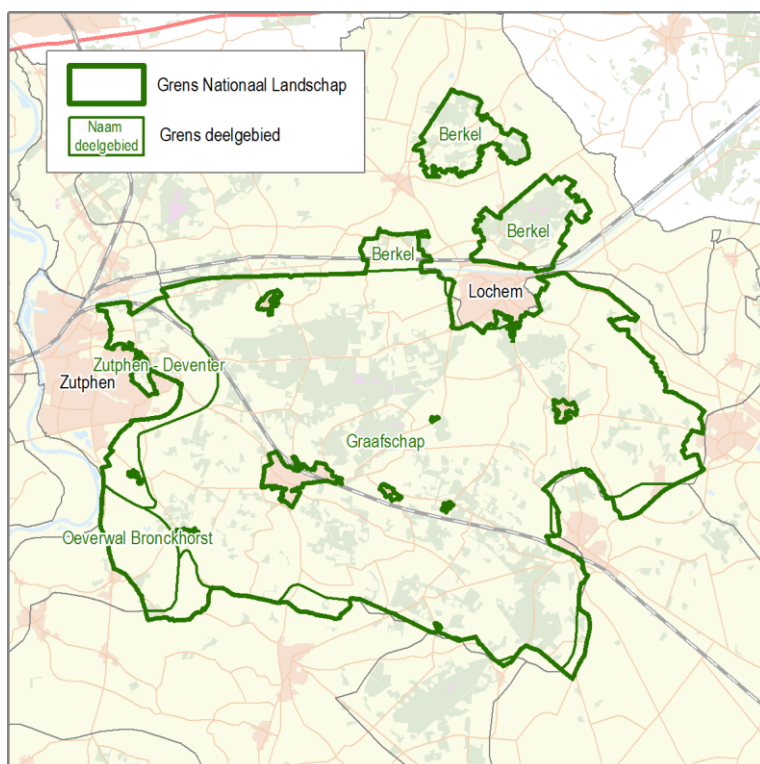
4. Kernkwaliteiten van Nationaal Landschap de Graafschap

Voor de beschrijving is geput uit bestaande informatie: de Streekplanuitwerking Waardevolle Landschappen (2005) en de provinciale uitgave Landschapsontwikkeling, Inspiratiebron voor denkers en doeners (2006, hierna Landschapsboek). De namen van de landschappen corresponderen met de namen uit de Streekplanuitwerking en het Landschapsboek.

In de uitvoeringsagenda van de Omgevingsvisie is het opstellen van een Gebiedenatlas opgenomen. In samenwerking met regio's, gemeenten en eventueel andere partners worden de gebieden tegen het licht gehouden. Want het landschap is aan verandering onderhevig. De resultaten kunnen aanpassingen in de beschrijving van de kernkwaliteiten en/of de begrenzing van het Nationaal Landschap tot gevolg hebben.

Nationaal Landschap De Graafschap is beschreven in de deelgebieden:

- a. Berkel
- b. Graafschap
- c. Oeverwal Bronckhorst
- d. Zutphen-Deventer



a. Oeverwal Bronckhorst

Kleinschalig karakteristiek oeverwallenlandschap met kleine dorpen Olburgen, Rha en het 'stadje' Bronckhorst

- De bewoningsplaatsen zijn grotendeels oud, zowel de gehuchten als de verspreide bebouwing en het 'stadje' Bronckhorst. Een deel van de oude bewoningsplaatsen is kunstmatig verhoogd, zoals de Slotheuvel bij Bronckhorst en boerderijen niet ver van de rivier.

Overgangsgebied van open uiterwaarden van de IJssel naar het besloten landschap van de Graafschap

- IJsseldijk en restanten van functieloos geworden dijken. In de uiterwaarden watertjes die aansluiten op het patroon van oude rivierarmen.
- Water vanuit het landgoederenlandschap van de Graafschap en de omgeving daar ten zuiden van via Grote Beek, Baakse Beek / Stroomkanaal van Hackfort en Bakerwaardsche Laak / Oosterwijkse Vloed in de IJssel. Het patroon van waterlopen is, hoewel gekanaliseerd, karakteristiek. De beken voegen zich naar het door de rivier gemaakte land.
- Landgoederen en landgoedachtige structuren in de omgeving van Baak en Wichmond.

Oude IJsselarmen

- De oude IJsselarmen zijn structuurbepalend voor het landschap en van groot aardkundig belang.
- Sommige oude rivierarmen zijn geërfd door weteringen, zoals de Bakerwaardsche Laak.
- Vrij uitzicht vanaf de dijk over het binnendijkse landschap en over de rivier met uiterwaarden

b. Graafschap

Talrijke landgoederen als samenhangende ruimtelijke eenheden bestaande uit een statig huis, (oprij)lanen, historische tuin, bos, landerijen

- De kastelen of landhuizen van de landgoederen liggen langs de beken en riviertjes, waarbij de Baakse Beek eruit springt. Het stromende water voedt grachten en andere waterpartijen.
- De landgoederen hebben veelal rond het kasteel of landhuis, en daarvan uitstralend, een fraaie en imposante inrichting met gebouwen, tuinen, parkbossen en lanen. Verder weg van het huis worden de mazen van het net van lanen wijder en ligt de nadruk van het grondgebruik op productie.
- Tot de landerijen behoren veel karakteristieke oude bouwlanden (escomplexen en eenmansesjes) die verweven zijn in het landgoedlandschap; deze oude bouwlanden zijn veelal langgerekt en in dezelfde richting als de oude watergangen gelegen (min of meer oost-west).

Oost-west stromende gekanaliseerde beken in halfgesloten landschap

- De stromende watergangen maken onderdeel uit van het stroomgebied van de Berkel en Baakse Beek. Ze zijn vanaf de Middeleeuwen tot tegenwoordig voor allerlei doeleinden vergraven: bevaring, het voeden van grachten, het leveren van waterkracht, het bevoeien van grasland, het ontwateren van landbouwgronden. Een deel is van niet-natuurlijke oorsprong, zoals de meeste 'goten'. De structuur van watergangen is met dit alles een zeer karakteristieke mengeling van natuurlijke en culturele kwaliteiten geworden.
- Oude bewoningsplaatsen, zowel op landgoederen als daarbuiten, met oud bouwland (essen en esjes) liggen vaak op hogere plaatsen aan beken en de Berkel. De lagere gronden zijn veelal in gebruik als grasland.

Halfgesloten landschap met mozaïek van bossen, weilanden en grote boerderijen; parkachtige uitstraling

- Grootschalige gesloten of open gebieden komen niet voor; het meest gesloten landschap komt voor op de hogere zandige bebossingen zoals het Grote Veld. Het meest open landschap bestaat uit de ontgonnen broeken die nu veelal als grasland in gebruik zijn, zoals de gronden in het gebied van de Wildenborgsche en Barchemse veengoten. Het contrast tussen de relatief open broekgebieden en de relatief gesloten hogere bebossingen is een kwaliteit die mede het halfgesloten karakter van het gehele gebied bepaalt.
- Kleinschalige maar vaak heel karakteristieke openheid komt voor op oude bouwlanden.
- De parkachtige uitstraling wordt mede bepaald door de vele (eiken)lanen, ook buiten de landgoederen.

Samenhangende eenheid van hooggelegen beboste en besloten stuwwalkern van Lochemerberg met karakteristieke krans van open essen

- Bij de krans van essen horen oude gehuchten, zoals Zwiep en Barchem, en oude hoeven.
- Het geheel van stuwwal en essen ligt tussen het lage land langs de Berkel aan de noordzijde en aan de zuidwestzijde het lage land langs de Barchemse en Wildenborchse Veengoot.

Karakteristieke, ook cultuurhistorisch waardevolle open essen en esdorpen Gelselaar en Geesteren, microreliëf

- Gelselaar en Geesteren hebben, ondanks vele ontwikkelingen, met hun losse bebouwingspatroon en de hen omringende goed herkenbare essen, een hoge ruimtelijke kwaliteit en ensemblewaarde.
- In het gehele gebied komt, met name in het oude cultuurland met essen, beken e.d. veel microreliëf voor.

c. Zutphen-Deventer

Kenmerken

- Historische binnensteden
- Nieuwe stedelijke ontwikkeling langs de radialen
- Rond de kern suburbane ontwikkeling
- Fraaie landgoederen aan de oostzijde
- Vrij uitzicht vanaf de dijk over het binnendijkse landschap en over de rivier met uiterwaarden

d. Berkel

Kenmerken

- Gekanaliseerde beken
- Fraaie landgoederen (bijvoorbeeld Ampsen, Verwolde, Gorssel)
- Broekgebieden (zoals Emsbroek en tussen Laren en Markelo)
- Contrasten tussen open Berkeldal (rivierweiden) en kleinschalige landschappen
- Geïsoleerd, en grote rust
- Duidelijke terrasrand tussen Groenlo en Eibergen
- In oostelijke helft fraaie open essen

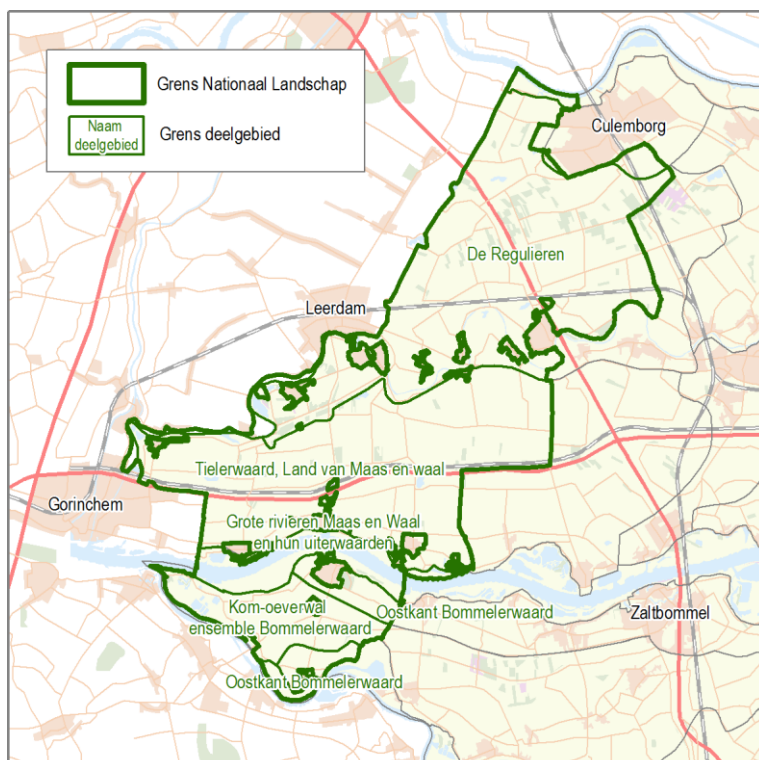
5. Kernkwaliteiten van Nationaal Landschap de Nieuwe Hollandse Waterlinie

Voor de beschrijving is geput uit bestaande informatie: de Streekplanuitwerking Waardevolle Landschappen (2005), de provinciale uitgave Landschapsontwikkeling, Inspiratiebron voor denkers en doeners (2006, hierna Landschapsboek) en de Omgevingsverordening (vast te stellen in 2013), paragraaf Nieuwe Hollandse Waterlinie. De namen van de landschappen corresponderen met de namen uit de Streekplanuitwerking en het Landschapsboek.

In de uitvoeringsagenda van de Omgevingsvisie is het opstellen van een Gebiedenatlas opgenomen. In samenwerking met regio's, gemeenten en eventueel andere partners worden de gebieden tegen het licht gehouden. Want het landschap is aan verandering onderhevig. De resultaten kunnen aanpassingen in de beschrijving van de kernkwaliteiten en/of de begrenzing van het Nationaal Landschap tot gevolg hebben.

Nationaal Landschap De Nieuwe Hollandse Waterlinie is beschreven in de deelgebieden:

- a. De kernkwaliteiten van het voormalige militaire systeem van de Nieuwe Hollandse Waterlinie (bron: Omgevingsverordening, paragraaf Nieuwe Hollandse Waterlinie);
- b. De Regulieren
- c. Grote Rivieren Maas en Waal
- d. Kom-oeverwal ensemble Bommelerwaard
- e. Oostkant Bommelerwaard Glazen oeverwal
- f. Tielervwaard, Land van Maas en Waal Water bergen



a. De kernkwaliteiten van het voormalige militaire systeem van de Nieuwe Hollandse Waterlinie

Dit is een beschrijving op hoofdlijnen. Gedeputeerde Staten werken aan een nadere beschrijving van de kernkwaliteiten van de Nieuw Hollandse Waterlinie, waarmee invulling wordt gegeven aan de afspraak die daarover in het Besluit algemene regels ruimtelijke ordening (Barro) is opgenomen. Deze beschrijving heeft betrekking op het hele gebied van de Nieuwe Hollandse Waterlinie.

Het unieke, in samenhang met het landschap ontworpen negentiende en twintigste-eeuwse hydrologische en militair verdedigingssysteem, bestaande uit:

- inundatiegebieden;
- zones met verdedigingswerken als forten, batterijen, lunetten betonnen mitrailleurkazematten en groepsschuilplaatsen in hun samenhang met de omgeving;
- voormalige schootsvelden (visueel open) en verboden kringen (merendeels onbebouwd gebied) rondom de forten;
- waterwerken als waterlichamen, sluizen, inlaten, duikers en dijken functionerend in samenhang met verdedigingswerken en inundatiegebieden;
- overige elementen als beschutte wegen, (resten van) loopgraven en tankgrachten;
- de landschappelijke inpassing en camouflage van de voormalige militaire objecten;
- de historische vestigingsstructuur van de vestingssteden Muiden, Weesp, Naarden, Nieuwersluis, Gorinchem en Woudrichem;

De grote openheid.

Groen en overwegend rustig karakter.

b. De Regulieren

Fraai kleinschalig oeverwallandschap langs sterk meanderende Linge met karakteristieke dorpen en fruitteelt, gaaf oud bouwland bij landgoed Mariënwaerd

- De meanderende Linge met smalle uiterwaarden is opgesloten door steile dijken met wielen;
- Alle dorpen liggen op de oeverwallen, met hun oude kernen dicht aan de Linge.
- Op de oeverwallen domineren als grondgebruik de fruitteelt (boomgaarden onder andere met hoogstambomen) en akkerbouw in onregelmatige en/of blokvormige percelen waarvan de grenzen in veel gevallen van hoge ouderdom zijn;
- Op het historische landgoed Mariënwaerd oud bouwland, bosjes en sierbos ontsloten door lanen.

Gave open kommen ten noorden van de Linge met weidebouw, grienden, populierenbosjes en eendenkooien, patronen van sloten en weteringen en wegbeplanting langs rechte wegen, in contrast met kleinschaligheid van Lingelandschap

- Eeuwenoud patroon van ontwatering via sloten en weteringen. De weteringstructuur is gaaf, het slotenpatroon is vergrofd. Veel restanten van kades van de middeleeuwse dorpspolders.

- Karakteristiek voor deze kommen is het grondgebruik van grasland en bosjes (populieren, grienden) met op de laagste plaatsen enkele eendekooien;
- Van oorsprong zijn de percelen langgerekt, vele percelen zijn samengevoegd tot min of meer blokvormige percelen. Groepen van percelen kennen dezelfde richting, die over de weteringen heen verspringt.
- Veel van de rechte wegen zijn populierenlanen.

Het cultuurhistorisch landschap van de Hollandse Waterlinie is afleesbaar door forten en Inundatievelden.

- De Diefdijk moest Holland beschermen; oost van de dijk, op Gelders grondgebied konden uitgestrekte 'inundatievelden' onder water gezet worden om het oprukken van vijandige troepen te voorkomen. Het systeem van de waterlinie is nog tamelijk weinig geschonden afleesbaar in het land, met de relatieve leegte en openheid van de inundatievelden, inlaatkanalen en –sluizen, de Diefdijk en andere dijken zoals de Nieuwe Zuider Lingedijk en kaden, forten en andere bouwwerken.

De Diefdijk als opvallend en beeldbepalend element aan de westkant

- De Diefdijk is een essentiële schakel in de beveiliging van Holland tegen het rivierwater uit Gelre. Dat was eeuwen zo en is nog zo. Wielen getuigen van dijkdoorbraken.
- De Diefdijk behoorde met forten, inundatievelden, inundatiekanalen, kaden en dergelijke tot het systeem van Nieuwe Hollandse Waterlinie. De grote openheid van de inundatievelden wordt door de Diefdijk begrensd.

Rust, ruimte, donkerte

c. Grote rivieren Maas en Waal en hun uiterwaarden

Brede stromen

- Laaglandrivieren met dijken, dynamiek van stromend water;
- Maas: smal en verstill, laagdynamisch, met 'kribbomen';
- Waal: breed, weinig gebogen rivierbed en dynamisch door vrije afvoer
- Weidse verzichten over de rivier, fraai zicht op stuwwallen (Montferland, Nijmegen, Malden)
- Steile gradiënt van beboste stuwwallen bij Nijmegen en Malden naar de uiterwaarden
- Fraai stadsgezicht bij Nijmegen
- Uiterwaarden van de Waal met grote afwisseling in breedte en grootschalig, uiterwaarden van de Maas ten westen van Heerewaarden morfologisch en aardkundig zeer waardevol met complexen van richels en geulen (microreliëf) en relatief weinig verstoord;
- Waal en Maas ten westen van Heerewaarden: dijken scherpe grens tussen binnen- en buitendijks;

Maas ten oosten van Heerewaarden: hoge ligging van uiterwaarden waardoor weinig contrast tussen binnen- en buitendijks. Natuur en weidebouw bij de Waal, akkerland met name bij de Maas, steenfabrieken, klei- en zandputten, de Waal is hoofdtransportas voor de scheepvaart

d. Kom-oeverwal ensemble Bommelerwaard

Gave gradiënten en ensembles van open kommen, kleinschalige oeverwallen en uiterwaarden.

Gave open kommen met grote openheid en weidebouw, hier en daar onderbroken door verspreid liggende bebouwing, populierenbossen, eendenkooien en grienden; mooie doorzichten:

- Door de kommen lopen grote weteringen: Capreton (deels bekaad), Drielsche Wetering, Hoofdwetering. Op de grote weteringen komen weteringen van lagere orde uit, die weer worden gevoed door het kleinschalige slotenstelsel.
- Ten zuiden van N322 (Van Heemstraweg West) ligt een groot laag kommengebied: grote open graslandkommen en enkele broekbossen van populier en wilgengrienden met twee eendenkooien. Contrast van de openheid met de kleinschalige noord-zuidgerichte oeverwal van Bruchem-Kerkwijk en noord-zuidgerichte dwarsdijk (Zeedijk).
- Meer naar het oosten liggen kleinere graslandkommen: Het Broek/Groote Lage Broek (met eendenkooi), De Vliert, Drielsche Broek.
- In de kommen zijn de percelen veelal rechthoekige blokken die uit oudere stroken zijn samengesteld. De grenzen zijn sloten. De richting van de percelering verspringt over de weteringen heen.
- Verspreid liggende bebouwing zijn veelal boerderijen uit de tijd van de grote ruilverkaveling/streekverbetering.

Kleinschalige oeverwallen met afwisseling van fruitteelt, glastuinbouw, bedrijvigheid en wonen, in contrast met de open kommen (m.n. bij Bruchem en langs Afgedamde Maas)

- De oeverwal van Bruchem en Kerkwijk is zeer kleinschalig;
- Langs de Afgedamde Maas oeverwallen met Poederrijen, Aalst, Nederhemert-Noord, Nederhemert-Zuid.

Cultuurhistorische kwaliteiten verweven in het landschap: Nieuwe Hollandse Waterlinie nog afleesbaar in forten en inundatievelden; oude boerderijen op pollen, oude kades, Slot Loevestein en Ammersoyen - Nieuwe Hollandse Waterlinie: de defensielinie lag tegen het Munnikenland aan, daar oost van lag tot de Meidijk de inundatievlakte. De dijk bij het Munnikenland is versterkt met forten en andere werken.

- Op oeverwallen oude hoeven op terpen, die lokaal pollen worden genoemd. Ook onbebouwde vluchtheuvels op de oeverwallen, als vluchtplaats voor mens en vee bij overstromingen.
- Wielen komen voor langs de dwarsdijken van de Nieuwe Hollandse Waterlinie: de Nieuwendijk langs de Boezem van Brakel en de Meidijk.
- De polder van Bern is een zeer oude bewoningsplaats met reliëf dat deel van natuurlijke oorsprong is (rivierwerking) en deels van menselijke oorsprong zoals dijken.

Bijzondere aardkundige waarden (zoals oude meander, de wielen, donk)

- Doornwaard en tegenoverliggende uiterwaarden bij Wellseind en Slijkwell kennen typerend reliëf van meandering en oude rivierarmen;

- Oude rivierarm die later is gebruikt om de Drielsche Wetering in aan te leggen.
- Ook Capreton volgt voor een deel een oude rivierarm die van aardkundig belang is.
- Ten noorden van Delwijnen ligt aan Capreton een opvallende donk (rivierduin omringd door jongere kleiafzettingen).
- Voor wielen zie in bovenstaande.

Vrij uitzicht vanaf de dijk over het binnendijkse landschap en over de rivier met uiterwaarden

e. Oostkant Bommelerwaard Glazen oeverwal

Kenmerken

- Amorfe structuur, weinig pregnante gradiënten van uiterwaarden, oeverwal en kom
- Fruitteelt, champignonbedrijven;
- Nieuwe bedrijvigheidsboulevard: nieuwe bedrijfsgebouwen en glastuinbouw, dynamiek en vernieuwing;
- Dichte (lint)bebouwing vormt een contrast met open kom en uiterwaarden;
- Landschappelijk en cultuurhistorisch waardevolle dorpsranden.

f. Tielerwaard, Land van Maas en Waal Water bergen

Kenmerken

- Amorfe structuur, weinig pregnante gradiënten van uiterwaarden, oeverwal en kom;
- Relatief weinig dynamiek;
- Grootschalig;
- Vrij uitzicht vanaf dijk met cultuurhistorisch waardevolle dijkhuizen, en over de rivier met uiterwaarden;
- Gave open kommen langs grens met Zuid-Holland.

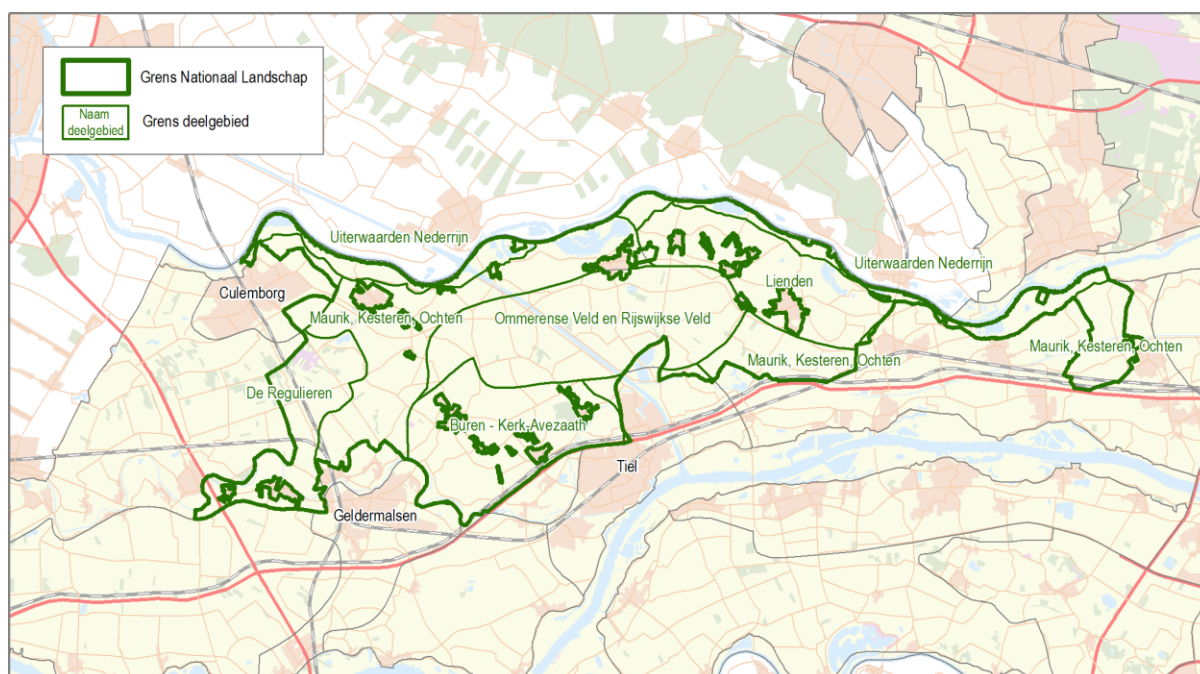
6. Kernkwaliteiten van Nationaal Landschap Rivierengebied

Voor de beschrijving is geput uit bestaande informatie: de Streekplanuitwerking Waardevolle Landschappen (2005) en de provinciale uitgave Landschapsontwikkeling, Inspiratiebron voor denkers en doeners (2006, hierna Landschapsboek). De namen van de landschappen corresponderen met de namen uit de Streekplanuitwerking en het Landschapsboek.

In de uitvoeringsagenda van de Omgevingsvisie is het opstellen van een Gebiedenatlas opgenomen. In samenwerking met regio's, gemeenten en eventueel andere partners worden de gebieden tegen het licht gehouden. Want het landschap is aan verandering onderhevig. De resultaten kunnen aanpassingen in de beschrijving van de kernkwaliteiten en/of de begrenzing van het Nationaal Landschap tot gevolg hebben.

Nationaal Landschap Rivierengebied is beschreven in de deelgebieden:

- a. Buren – Kerk-Avezaath
- b. De Regulieren
- c. Lienden
- d. Maurik, Kesteren, Ochten
- e. Ommerense Veld en Rijswijkse Veld
- f. Tieleraard, Land van Maas en Waal Water bergen
- g. Uiterwaarden Nederrijn



a. Buren – Kerk-Avezaath

Karakteristieke, kleinschalige oeverwal met rijke afwisseling van boomgaarden, gras- en bouwlanden, buurtschappen, dorpen, verspreide bebouwing, buitenplaatsen, kasteelterreinen en beeldbepalende boerderijen

- Hogere oeverwalgronden worden afgewisseld met lagere gronden langs weteringen. Het natuurlijk reliëf is bepalend geweest voor de nederzettingen op de hoogste delen van de oeverwallen.
- De hoofdstructuur van ontsluiting en ontwatering met bochtige wegen op de oeverwallen en rechte wegen in de lagere gebieden en met weteringen is zeldzaam gaaf.
- Buren is een oud stadje en heeft daarvan ook de karakteristiek met een vroeger bevaarbare waterweg, wallen, tal van gebouwde monumenten en een kasteelterrein. Andere nederzettingen zijn overwegend agrarisch van oorsprong met in de directe nabijheid oude bouwlanden (nu voor belangrijk deel met boomgaarden bezet).
- Kasteel Soelen, Buren, Aldenhaag bij Zoelen, Djoerang.
- Veel boerderijen zijn karakteristieke grote T-boerderijen.

Sterk meanderende Linge met smalle uiterwaarden

b. De Regulieren

Fraai kleinschalig oeverwallandschap langs sterk meanderende Linge met karakteristieke dorpen en fruitteelt, gaaf oud bouwland bij landgoed Mariënwaerd

- De meanderende Linge met smalle uiterwaarden is opgesloten door steile dijken met wielen;
- Alle dorpen liggen op de oeverwallen, met hun oude kernen dicht aan de Linge.
- Op de oeverwallen domineren als grondgebruik de fruitteelt (boomgaarden onder andere met hoogstambomen) en akkerbouw in onregelmatige en/of blokvormige percelen waarvan de grenzen in veel gevallen van hoge ouderdom zijn;
- Op het historische landgoed Mariënwaerd oud bouwland, bosjes en sierbos ontsloten door lanen.

Gave open kommen ten noorden van de Linge met weidebouw, grienden, populierenbosjes en eendenkooien, patronen van sloten en weteringen en wegbeplanting langs rechte wegen, in contrast met kleinschaligheid van Lingelandschap

- Eeuwenoud patroon van ontwatering via sloten en weteringen. De weteringstructuur is gaaf, het slotenpatroon is vergrofd. Veel restanten van kades van de middeleeuwse dorpspolders.
- Karakteristiek voor deze kommen is het grondgebruik van grasland en bosjes (populieren, grienden) met op de laagste plaatsen enkele eendenkooien;
- Van oorsprong zijn de percelen langgerekt, vele percelen zijn samengevoegd tot min of meer blokvormige percelen. Groepen van percelen kennen dezelfde richting, die over de weteringen heen verspringt.
- Veel van de rechte wegen zijn populierenlanen.

Het cultuurhistorisch landschap van de Hollandse Waterlinie is afleesbaar door fort en Inundatievelden.

- De Diefdijk moest Holland beschermen; oost van de dijk, op Gelders grondgebied konden uitgestrekte 'inundatievelden' onder water gezet worden om het oprukken van vijandige troepen te voorkomen. Het systeem van de waterlinie is nog tamelijk weinig geschonden afleesbaar in het land, met de relatieve leegte en openheid van de inundatievelden, inlaatkanalen en –sluizen, de Diefdijk en andere dijken zoals de Nieuwe Zuider Lingedijk en kaden, fort en andere bouwwerken.

De Diefdijk als opvallend en beeldbepalend element aan de westkant

- De Diefdijk is een essentiële schakel in de beveiliging van Holland tegen het rivierwater uit Gelre. Dat was eeuwen zo en is nog zo. Wielen getuigen van dijkdoorbraken.
- De Diefdijk behoorde met fort, inundatievelden, inundatiekanalen, kaden en dergelijke tot het systeem van Nieuwe Hollandse Waterlinie. De grote openheid van de inundatievelden wordt door de Diefdijk begrensd.

Rust, ruimte, donkerte

c. Lienden

Fraai zicht op de Utrechtse Heuvelrug

Karakteristieke kleinschalige oeverwal met rijke afwisseling van boomgaarden, grasland, buurtschappen, dorpen, verspreide bebouwing, beeldbepalende boerderijen en kleigaten; in contrast met het naastliggende open komgebied

- Het gehele gebied bestaat overwegend uit oeverwalgronden, en contrasteert als geheel met de grootschalige open kommen zuidelijk. Binnen het gebied komen tal van kleinere lage gebiedjes langs weteringen voor die een kleinschaliger contrast opleveren met de iets hoger gelegen echte oeverwalgronden
- Het gebied watert af via weteringen die uitmonden in de Maurikse wetering, die haar water weer (buiten het gebied) in het Amsterdam-Rijnkanaal loost.
- De meeste gronden, zowel op oeverwallen als in de kleine lage gebieden, hebben een richting die haaks op de hoogtelijnen staat. Perceelranden hebben veelal een hoge ouderdom.
- De nederzettingen hebben veelal hun open karakter behouden, in die zin dat ze visueel niet afgesloten zijn van het omringende landschap; voor de dorpen geldt dit, maar sterker nog voor de vele kleine nederzettingen. Deze zijn veelal lintvormig langs een verbindingsweg, zoals langs de Wielse Weg (noord van Eck en Wiel), Ganzert (noordwest van Ingen), Klinkenberg en Zevenmorgen (noord van Ingen).
- Door het gehele gebied komen karakteristieke grote T-boerderijen voor.

Aanwezigheid van de oude loop van de Rijn langs ingepolderde uiterwaard De Mars en waardevol meandersysteem met groot aantal geulen.

- Door inpoldering van De Mars is de oude Rijnbandijk geen bandijk meer maar een slaperdijk. Op en langs de Rijnbandijk ligt een dijkenlandschap met alles wat dit zo kenmerkend maakt: dijk, wielen, bebouwing aan de dijk.
- Aan de rivier komen steenfabrieksterreinen voor.
- In en aan de oude rivierarmen liggen open wateren, ontstaan door kleinschalige ontgronding, bosjes en rabatten.
- De Marspolder heeft een eigen uitwatering op de Nederrijn; de weteringen gaan deels terug op oude rivierarmen.

Vrij uitzicht vanaf de dijk over het binnendijkse landschap en over de rivier met uiterwaarden.

d. Maurik, Kesteren, Ochten

Kenmerken

- Weinig pregnante structuur van uiterwaarden, oeverwal en kom
- Vrij uitzicht vanaf de dijk met cultuurhistorisch waardevolle dijkhuizen, en over de rivier met uiterwaarden
- Afwisseling van kleinschalige fijnmazige structuur en grootschalige dynamische structuur
- Relatief veel boomteelt
- Bijzondere verkavelingsstructuur bij Hemmen

e. Ommerense Veld en Rijswijkse Veld

Fraaie karakteristieke grootschalige openheid in contrast met de omgeving

- Het Ommerense Veld, het Broek en het Rijswijkse Veld zijn grote open kommen die laag liggen ten opzichte van de omringende meer kleinschalige oeverwallen.

Opvallende afwezigheid van bebouwing en opgaand groen

- Kernen ontbreken volledig doordat de gebieden altijd te nat zijn geweest voor vestiging.
- Losstaande hoeven komen voor aan de randen (oeverwalranden), op de lage oeverwal van het Hornixveld, en in het Rijswijkse Veld spaarzaam ook in het hart van de kom als teken van de ruilverkaveling van de jaren vijftig.
- Opgaand groen ontbreekt, als perceelsgrens fungeren als vanouds de sloten.

Onregelmatige blok- en strokenverkaveling met slootpatronen en oude weteringen

- De ruilverkaveling van een halve eeuw geleden heeft het patroon van verkaveling en ontwatering weliswaar vergrofd maar overigens intact gelaten als getuige van een moeizame ontginning: regelmatige strookvormige kavels die regelmatig van richting verspringen.
- Strokenverkaveling komt voor in de laagste delen naast blokverkaveling (samengevoegde stroken); blokverkaveling komt van oudsher op de iets hoger gelegen delen voor waar hoeven stonden, met name op de lage oeverwal van het Hornixveld.

- De hoofdontwatering via 'graven' en 'tochtsloten' naar de Mauriksche Wetering en (buiten Waardevol landschap) aansluitend op de riviertjes Korne en Linge is, op de onderbreking van het Amsterdam-Rijnkanaal na, oorspronkelijk en karakteristiek. De Mauriksche Wetering valt hier deels samen met een oude stroomgeul met bijbehorend microreliëf.

Weidebouw

- Door de lage en natte ligging is het gebied in gebruik als grasland, hetgeen bijdraagt aan de kwaliteiten van open komgebied.

Rust, ruimte, donkerte

f. Tielerswaard, Land van Maas en Waal Water bergen

Kenmerken

- Amorfe structuur, weinig pregnante gradiënten van uiterwaarden, oeverwal en kom;
- Relatief weinig dynamiek;
- Grootschalig;
- Vrij uitzicht vanaf dijk met cultuurhistorisch waardevolle dijkhuizen, en over de rivier met uiterwaarden;
- Gave open kommen langs grens met Zuid-Holland.

g. Uiterwaarden Nederrijn

Smal en verstild, laagdynamisch karakter

- Een bijzondere kwaliteit is dat de overgang naar de stuwwal plaatselijk geen doorsnijdingen van wegen kent.

Weidse vergezichten over de rivier en vaak fraai zicht op de stuwwallen (Veluwezoom, Utrechtse Heuvelrug)

Grote openheid van de uiterwaarden met nauwelijks bebouwing en grotendeels grasland.

- De openheid is een belangrijke kwaliteit die wordt bevorderd door gebruik als grasland (weiden hooilanden in gewoon agrarisch gebruik maar ook ruig grasland met belangrijke natuurfunctie).
- Tot de schaarse bebouwing behoren enkele steenfabrieken en voormalige steenfabrieksterreinen, sommige met ruïnes.
- Plaatselijk komen rabatten voor als herinnering aan de griendcultuur.

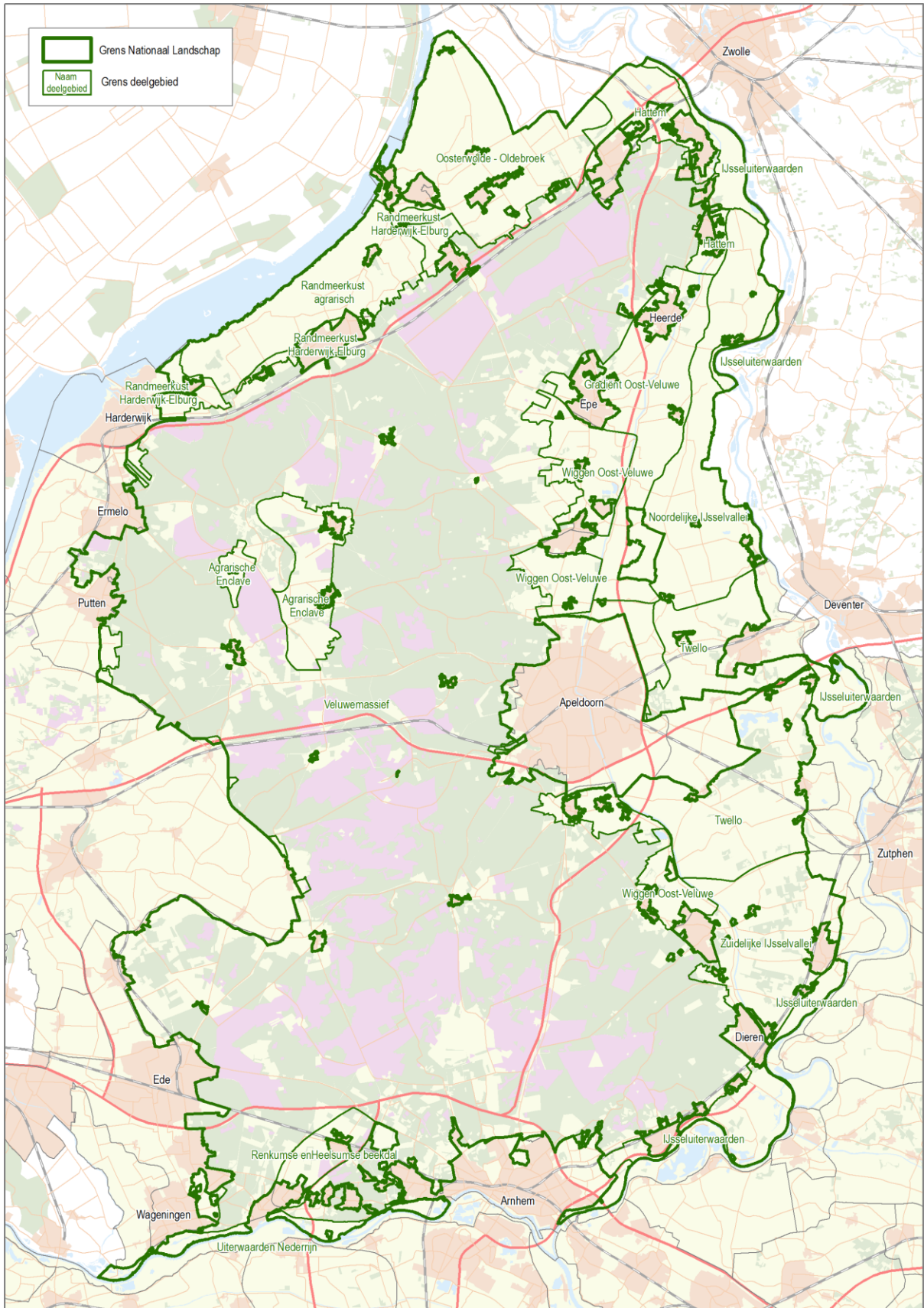
7. Kernkwaliteiten van Nationaal Landschap De Veluwe

Voor de beschrijving is geput uit bestaande informatie: de Streekplanuitwerking Waardevolle Landschappen (2005) en de provinciale uitgave Landschapsontwikkeling, Inspiratiebron voor denkers en doeners (2006, hierna Landschapsboek). De namen van de landschappen corresponderen met de namen uit de Streekplanuitwerking en het Landschapsboek.

In de uitvoeringsagenda van de Omgevingsvisie is het opstellen van een Gebiedenatlas opgenomen. In samenwerking met regio's, gemeenten en eventueel andere partners worden de gebieden tegen het licht gehouden. Want het landschap is aan verandering onderhevig. De resultaten kunnen aanpassingen in de beschrijving van de kernkwaliteiten en/of de begrenzing van het Nationaal Landschap tot gevolg hebben.

Nationaal Landschap De Veluwe is beschreven in de deelgebieden:

- a. Agrarische enclave
- b. Beekbergen en Loenen
- c. Gradiënt Oost-Veluwe
- d. Hattem
- e. IJsseluiterwaarden (incl. Havikerwaard)
- f. Noordelijke IJsselvallei
- g. Oosterwolde – Oldebroek
- h. Randmeerkust agrarisch
- i. Randmeerkust Harderwijk-Elburg
- j. Renkumse en Heelsumse beekdal
- k. Twello
- l. Veluwenmassief
- m. Wiggen Oost-Veluwe
- n. Zuidelijke IJsselvallei



a. Agrarische Enclave

Kenmerken

- Afwisseling van grootschalig bos en kleinschalige, open landbouwgronden (mozaïek)
- Waardevolle open essen
- Estdorpen met eigen bedrijvigheid (dorpsensemble)
- Intensieve veehouderijbedrijven
- Tamelijk natuurlijk beekdal met bijzondere laaglandbeek

b. Beekbergen en Loenen

Gave open oude bouwlanden, met bebouwing langs de randen

- Oude nederzettingen op de flank van de Veluwe met nog goed herkenbare open essen (oud bouwland), met de (voormalige) hoeven op de overgang van es naar grasland. Het grootste essencomplex ligt ten zuiden van de lijn Beekbergen-Lieren-Oosterhuizen.
- Op de voormalige grens van de essen met de heide van de Veluwe liggen relictten van wallen die vroeger het vee uit het bouwland moesten houden.

Kleinschalig met afwisseling in landbouwgebruik en beplanting

- Kleinschalige percelering met over het algemeen geen duidelijke richtingen, maar die zich voegt naar de structuur van beken en reliëf.

Gradiënt van besloten boslandschap naar open landschap

- In de gradiënt zit vanaf de rand van het Veluwebos een overgang van oud bouwland (met de kleinschalige openheid van de essen), naar nederzetting (meer besloten, in de kernen recent sterk verdicht), naar nattere lage graslanden (overwegend open).

Sprengbeken die van de stuwwal stromen

- Een deel van de beken heeft een natuurlijke oorsprong maar is vergraven voor diverse doeleinden. Samen met de volledig gegraven sprengbeken zijn ze uiting van de Oos-Veluwse waterconomie: elementen die hierbij horen zijn: de beken zelf met sprengkoppen en opgeleide gedeelten, watermolenplaatsen, water voor versterking en verfraaiing (Kasteel ter Horst aan de Loenensche Beek), water voor voeding van het Apeldoorns Kanaal (Oosterhuizer Spreng en Veldhuizer Spreng).

c. Gradiënt Oost-Veluwe

Fraaie en beleefbare gradiënt van Veluwe naar IJssel: van besloten boslandschap in het westen via kleinschalig met houtwallen (ten westen van het Apeldoorns kanaal) naar grootschalige openheid in het oosten

- Dorpen op de Veluweflank, op loopafstand (één uur gaans) van elkaar (o.a. Epe, Heerde)
- Landgoederen langs de westrand, grondgebonden landbouw
- Sterk microreliëf door oost-west gerichte ruggen

- Cultuurhistorisch erfgoed zoals de sprengen, watermolens, Apeldoorns kanaal
- Open essen en broekgebieden

d. Hattem

De dynamische kop

Kenmerken:

- Sterk contrast tussen gesloten en open landschap, groot hoogteverschil, bos-stad-IJssel op zeer korte afstand
- Hattem pittoresk
- Oriëntatie op Zwolle

e. IJsseluiterwaarden (incl. Havikerwaard)

Het gebied vormt geen aaneengesloten geheel omdat delen van de uiterwaarden, ook aan de westkant van de rivier, tot de provincie Overijssel behoren.

Enige nog breed meanderende rivier, leesbaar rivierenlandschap

- Met het brede meanderen onderscheidt de IJssel zich van de andere Rijntakken en de Maas.
- Leesbaar rivierenlandschap komt tot uiting zowel in de richting dwars op de rivier als in de lengterichting. Dwars op de rivier is er de opeenvolging van dijk, iets hoger gelegen grasland, lager grasland met veel microreliëf, rivier. In de lengterichting verandert het karakter van het landschap diverse malen. In het zuidelijke stuk is de ligging aan de hoge Veluwezoom karakteristiek, in het middenstuk tussen Zutphen en Deventer bepaalt de meanderende rivier met oude cultuurlanden en oude bewoning (terpen, aanzienlijke huizen) op klei het beeld en in het uiterste noorden bij Hattem is opnieuw de Veluwe karakteristiek maar ook lage, vlakke en natte gronden in de uiterwaarden zelf.
- Karakteristieken van andere Rijntakken komen toch ook hier voor: dijken, voormalige dijken, kaden, kolken, voormalige rivierarmen.

Gaaf microreliëf van lage rivierduinen, complexen van richels en geulen (kronkelwaarden) en dergelijke

- Complexen van richels en geulen komen parallel aan de IJssel in min of meer rechte vorm op vele plaatsen voor; in de vorm van kronkelwaarden, waarbij de vorm van de meander is gevolgd, zijn ze te vinden in de uiterwaarden bij Wilp, Voorst, Brummen en Gorssel.

Grote openheid van de uiterwaarden met nauwelijks bebouwing

Steile en gave gradiënt van beboste stuwwallen van de Zuid-Veluwe en Hattem naar uiterwaarden; bedijking ontbreekt daar

- De Zuid-Veluwe tussen Rheden en Dieren is vanwege de ligging op de steile overgang van de Veluwe naar de IJsselvallei altijd van strategisch belang geweest. Het (spreng)beekwater uit

het Veluwemassief werd en wordt gebruikt op diverse landgoederen (Kasteel Biljoen, Kasteel Middachten, Hof te Dieren).

- Gave broekgebieden en in de Havikerwaard oeverwallen en oude rivierarmen.
- Tussen Hattem en Wapenveld komt het Veluwemassief bijna tot aan de uiterwaarden. Rijk reliëf en microreliëf.

Zicht op Veluwemassief, fraaie stadsgezichten bij Kampen, Zwolle, Deventer, Zutphen, Doesburg; weidse vergezichten over de rivier

Rust, ruimte en donkerte m.u.v. de omgeving van stedelijke gebieden

f. Noordelijke Ijsselvallei

Gave gradiënt en ensemble van kom – oeverwal – uiterwaard

Karakteristiek grootschalig open komgebied met weidebouw, doorsneden door lange zuid-noord lopende weteringen

- Het komgebied is opgesloten door aan de westzijde de wat hogere gronden richting Veluwe, en aan de oostzijde de oeverwallen. De ontwatering geschiedt niet naar de, aan de overzijde van de oeverwal gelegen, IJssel, maar via de lange weteringen door het zeer licht naar het noorden hellende gebied, tot het benedenstrooms bij Hattem (buiten het Waardevol landschap) in de IJssel komt.

Fijnmazige rechthoekige verkaveling haaks op de weteringen, boerderijen in linten langs de weteringen, weinig bebouwing

- Weteringen scheiden de verschillende broeken, die elk variëren op de hoofdkarakteristiek van de strookvormige verkaveling haaks op de weteringen, met verschillen in richting en schaal. Deze structuur gaat terug op middeleeuwse broekontginning die in verschillende coalities plaatsvond met kerk, adel en boer.
- Over het algemeen vormen sloten de perceelsgrenzen.
- De boerderijen staan deels in linten, deels verspreid aan de rand van het gebied.

Karakteristieke kleinschalige oeverwal met afwisseling van buurtschappen en verspreide bebouwing, grasland en bouwland, onregelmatige blokverkaveling en houtsingels tussen de landwegen

- Deze oeverwallen liggen bij Terwolde en Vorchten / Veessen. Boerderijen in buurtschappen en verspreid rond het oude bouwland.

Rond Nijbroek markante veertiende-eeuws verkavelings- en slotenpatroon (slagenverkaveling)

Vrij uitzicht vanaf de dijk over het binnendijkse landschap en rivier met uiterwaarden

Rust, ruimte, donkerte

g. Oosterwolde – Oldebroek

Gradiënt van Veluwe naar Randmeer: van besloten boslandschap via kleinschalig met houtsingels naar zeer open weidegebied ten noorden van Oosterwolde

- Voor de beleving van het landschap is de voormalige Zuiderzeedijk een belangrijke schakel, met zicht op het Drontermeer en aan de andere zijde zicht over de gradiënt tot aan het Veluwemassief.

Abrupte overgang van stuifzand en stuifzandbebouwing naar veen- en broekontginningen

- Ten noorden van de Zuiderzeestraatweg liggen kwelzones. Het gehele gebied kent door het vele (kwel)water een zeer kleinschalige ontwateringsstructuur, met sloten die uitmonden in weteringen en kanaaltjes, die hun water weer in de Geldersche Gracht brengen; via een gemaal komt het water uiteindelijk in het Drontermeer. Deze ontwateringsstructuur is sterk structuurbepalend.

Karakteristieke veenontginningen ten noorden en zuiden van de Zuiderzeestraatweg met strokenverkaveling. In het zuidelijk deel hiervan houtwallen en opvallende lanen (met lichte lintbebouwing)

- De Zuiderzeestraatweg vormt een lint met boerderijen en andere oudere en nieuwe bebouwing, verdikt in de kern Oldebroek, in groot contrast met het noordwaarts gelegen open land.
- De veenontginningen bestaan uit stroken grasland haaks op de hoogtelijn, gescheiden door sloten.
- In het zuidelijk deel, bij de overgang van veen naar zand, wijken de sloten voor houtsingels als perceelsgrenzen. In dit deel liggen ook oude boerderijlinten parallel aan de Zuiderzeestraatweg, waar de Bovenstraatweg de opvallendste is.

Zeer open weidegebied ten noorden van Oosterwolde met karakteristieke slagenverkaveling en weidebouw; dicht slotenpatroon, weinig wegen, weinig bebouwing, wel boerderijen op pollen

- Een groot gedeelte van de polder Oosterwolde ligt onder NAP-niveau. De polder werd en wordt beschermd door de Zeedijk.
- De Geldersche Gracht vormt de scheiding met het Kamperveen in Overijssel, waar een sterk verwant landschap ligt, echter met andere richtingen en meer bebouwing.
- Noord van Elburg en Oosterwolde vormen de slagen met sloten een waaierspatroon.

Smalle dekzandrug bij Oostendorp en Oosterwolde kent onregelmatige en kleinschalige blokverkaveling met grasland en bouwland in contrast met omliggend veenontginnings- en kleigebied

- Het dekzand en het omringende veen- en kleigebied verschillen in de verkaveling, respectievelijk onregelmatig blokvormig en strookvormig, en in de bebouwing, respectievelijk relatief dicht en relatief dun.

Relicten van wallen (middeleeuws) bij bosrand en waardevolle open essen

- Op de grens van het oud cultuurland bij de boerderijen, zowel bouwland als grasland, en de als extensief graasgebied gebruikte hogere gronden van het Veluwemassief liggen restanten van wallen die het vee dat graasde op de heide van de Veluwe, moesten buiten houden.
- Bij Mullegen ligt een gaaf oud escomplex, begrensd door veedriften (wegen die vanaf de bewoningsplaats verbreden en/of vertakken richting heide) en wallen.

Vier markante landgoederen in de gradiënt

- De vier landgoederen: niet ver van Wezep: Oldhorst en IJsselvliedt, boven Elburg: Schouwenburg en Zwaluwenburg.
- De landgoederen maken gebruik van het water dat onder- en bovengronds vanaf het

Veluwemassief komt, oorspronkelijk voor defensieve doelen, later louter voor verfraaiing.

Rust, ruimte, donkerte in de polder Oosterwolde

h. Randmeerkust agrarisch

Zichtbare beeldbepalende gradiënt van stuwwal naar Randmeer: bos – open essen – strokenverkaveling – onregelmatige blokverkaveling op strandwallen; van besloten boslandschap via kleinschaligheid naar grootschalig open; de overgang is eerst steil, daarna geleidelijk

- Binnen de elementen van deze hoofdgradiënt van het hoge Veluwemassief naar de kust komen kleine hoogteverschillen voor: op en rond de essen, smalle zandige ruggen in het veen, wisselende hoogten van (restanten van) strandwallen aan de kust.

Karakteristieke open veenweidegronden met een groot aantal zuid-noord stromende sloten en laaglandbeken; van hieruit zicht op de bossen van Flevoland en het Veluwemassie

- Het gebied is ontstaan in een kletsnat gebied, met kleiafzettingen door de zee, en met veen dat gevormd was in de kuststrook van de Zuiderzee, mede onder invloed van het water dat als kwel en via beken van het Veluwemassief kwam. Nog steeds is er sprake van kwel- en beekwater vanaf de Veluwe. Door ontginning in de Middeleeuwen is een onregelmatig ontwateringspatroon ontstaan met beekjes die in de nabijheid van de Zuiderzee vroeger onder invloed stonden van de zee (kreken). Sommige van de beken kennen meandering, zoals de Nodbeek.
- Het gebied overstromde voor de afsluiting van de Zuiderzee ieder jaar. Strandwallen, die door de zee zelf waren opgeworpen, boden plaatselijk weerstand tegen overstroming. Alleen aan de noordkant, bij Elburg, beschermden dijken het land – deze dijken liggen nog om het bij Elburg horende land.
- De open veengebieden zijn vrijwel geheel in gebruik als grasland.
- In de strook aan de Hierdense beek, van landgoed Hulshorst via landgoed De Essenburg stroomafwaarts, komt een andere schaal van openheid en afwisseling voor, die toevoegingen van opgaande beplanting in een halfopen landschap verdraagt voor de ontwikkeling van de Hierdense Poort.

Kleinschalige flank van het Veluwemassief met dorpen en buurtschappen, houtsingels en grasland
Lintbebouwing parallel aan de hoogtelijnen

- Linten van oude hoeven komen voor op de zandrug langs Bijsselsche Beek en Molenbeek, en ten zuidwesten van Doornspijk.
- Een deel van de hoeven staat op kunstmatig opgehoogde plaatsen: 'pollen'.
- Oude bebouwing in linten komt ook haaks op de hoogtelijn voor, maar dan in korte linten en uitsluitend aan de hoge kant.

Enkele landgoederen in de strokenverkaveling vormen mooie ensembles

- De landgoederen maken gebruik van Veluws beekwater: Klarenbeek bij Doornspijk en Hierdense beek bij Hierden en Hulshorst.

Relatief gaaf ontwaterings-, ontsluitings- en verkavelingspatroon: regelmatig in het veenlandschap, onregelmatig in het kleilandschap; het vroegmiddeleeuws ontginningslandschap bij Doornspijk en Wessingen springt eruit

- Het gehele gebied is in zijn structuur nog overwegend (laat)middeleeuws. Het iets hoger gelegen gebied van Doornspijk-Wessingen is nog ouder.
- De percelen zijn overwegend strookvormig, de richting verspringt van plaats tot plaats in een kleinschalig patroon. Sloten fungeren als perceelgrenzen, behalve op de hogere gronden, waar houtwallen en prikkeldraad de grenzen zijn.

Rust, ruimte, donkerte in het veengebied

i. Randmeerkust Harderwijk-Elburg

Het groene woonlint

Kenmerken

- Deel van gradiënt van stuwwal naar Randmeer: bos - essen - strokenverkaveling – blokverkaveling op strandwallen; van besloten boslandschap via kleinschaligheid naar grootschalig open; de overgang is eerst steil, daarna geleidelijk
- Zuid-noord stromende sloten, dekzandruggen oost-west, microreliëf
- Drie landgoederen in de strokenverkaveling vormen mooie ensembles
- Kleine kernen en lintbebouwing langs de N308 (Zuiderzeestraatweg), stedelijke gebieden van Harderwijk - Nunspeet – Elburg
- Vroegmiddeleeuws ontginningslandschap bij Aperloo
- Relicten van bos en mozaïekverkaveling in het cultuurland

j. Renkumse en Heelsumse beekdal

Kenmerken

- Breed open beekdal met een afwisseling van vochtige graslanden, en landbouw

- Aan de kop van de beek loofbos, overgaand in een breed beekdal
- Contrast open beekdal en gesloten randen

k. Twello

Stad of platteland?

Kenmerken

- Grofmaziger dan de Oost-Veluwse gradiënt (deelgebieden 47, 48)
- Amorfe structuur met elementen van rivierenlandschap, dekzandruggen, ruilverkaveling en landgoederen
- Waardevolle open essen
- Vrij uitzicht vanaf de dijk over het binnendijkse landschap en over de rivier met uiterwaarden

l. Veluwemassief

De groene long van Nederland

- De betekenis van de Veluwe voor de verstedelijkende Nederlandse samenleving wordt steeds groter: het omringende stedelijk gebied groeit, de Randstad is eigenlijk al nabij, de stedelijke druk uit het westen is aan de Veluwe al voelbaar bij Nijkerk, Barneveld en Wageningen. Maar ook is, meer vanuit eigen dynamiek, de stedelijke druk groot en groeiend aan de zuidkant (Arnhem), de oostkant (Apeldoorn) en de noordkant (Zwolle). Als groene contramal en producent van schone lucht is het Veluwemassief steeds belangrijker.
- De Veluwe is veruit het grootste aaneengesloten groene gebied van Nederland waar voor mens en dier een zekere 'eindeloosheid' is te ervaren. Dat is een unieke kwaliteit.
- De identiteit van de groene long van het Veluwemassief wordt niet alleen bepaald door het 'groen' in de zin van natuur, maar ook door de unieke aardkundige kwaliteiten (reliëf en bodem) en de rijke cultuurhistorische kwaliteiten.

Stuwwal met grootschalige afwisseling van open heide, gesloten bos, uitgestrekt open stuifzand en vennen, agrarische enclaves. Deze afwisseling is in het westelijk deel sprekender dan in het oostelijk.

- Het westelijk deel kent meer open enclaves van heide, zand en landbouwgebied dan het oostelijk deel; dat laatste is een grootschalig besloten bosgebied.
- Behalve de interne afwisseling met de verschillen tussen oost en west is er sprake van een sterk contrast tussen de besloten randen van de Veluwe met de lager gelegen, en veelal intensiever bebouwde, omgeving.

Rijk aan aardkundige kwaliteiten (vooral het reliëf)

- Het Veluwemassief is een 'ijstijdrelict'. In de voorlaatste ijstijd is het reliëf in zijn hoofdvorm ontstaan door opstuwing van grotendeels zandige rivierafzettingen door het ijs. Daarna hebben smeltwater, bodemafschuiving, verstuiving en andere erosieverschijnselen het huidige reliëf doen ontstaan. De zandverstuivingen zijn het resultaat van menselijke invloed

(overbegrazing, houtoogst, strooisel- en plaggenwinning). Het geheel van aardkundige kwaliteiten op deze schaal is internationaal zeer zeldzaam.

Afwezigheid van oppervlaktewater met uitzondering van de vennen en enkele beken

- Door de zandige ondergrond beperkt oppervlaktewater zich tot de enkele plaatsen waar een ondoorlaatbare ondergrond is: de vennen maar ook het dal van de Hierdense beek die als Staverdensche beek diep in het Veluwemassief begint.
- In noord-zuidrichting loopt een waterscheiding onder het Veluwemassief. Het grondwater in het westelijk deel komt pas buiten het massief aan de oppervlakte in het Randmeergebied en de Gelderse Vallei; het grondwater in het oostelijk en zuidelijk deel wordt, deels nog op het massief, aangesneden door tal van sprengbeken (zie nr. 25); hier komen ook veenachtige gebieden voor met zeer hoge waterstanden en kwel.

Weinig bebouwing

- Bebouwing op het massief zelf beperkt zich tot enkele oude landbouwenclaves, bebouwing samenhangend met de 'watereconomie' van de beken, 19e- en 20e-eeuwse landgoedbebebouwing, 19e- en 20e-eeuwse bebouwing voor medische, zorg- en militaire instellingen. Tot deze bebouwing behoren grote bijzonderheden, zoals het jachtslot St. Hubertus op de Hoge Veluwe, Radio Kootwijk, het militaire complex op de Kop van Deelen en voormalige sanatoria.
- Veel van de meer recente bebouwing is bedoeld voor recreatie, vooral huisjesterreinen met bijbehorende voorzieningen.
- Aan de zuidrand ligt relatief veel bebouwing binnen de begrenzing met onder meer de kernen van Doorwerth en Heveadorp, landgoederen en militaire en instellingsbebouwing.

Karakteristieke en cultuurhistorisch waardevolle open essen op de flanken

- Dit betreft met name enkele complexen van oude bouwlanden ten noorden van Ede: de Doesburger Enk, Lunterense Eng, de Wekeromse Eng, en daarnaast de oude bouwlanden bij Harskamp en in de landgoedgordel tussen Velp en Dieren. Vele complexen van open oude bouwlanden liggen juist buiten de begrenzing van het Veluwemassief. De bouwlanden ten noorden van 't Hof te Dieren (deels oud open bouwland, deels voormalig bos) verdragen toevoeging van opgaande elementen in het kader van ecologische verbinding.

Een 'antropogene' leegte van nu met een schatkamer van cultuurwaarden van toen: landgoederen, grafheuvels, boerderijen et cetera

- De Veluwe is in de IJzertijd een kerngebied van bewoning geweest met omringende natte, onbewoonde gebieden. In de Middeleeuwen is dat omgedraaid. Van de prehistorische bewoning resteren grafheuvels en celtic fields. De ijzerwinning uit de tijd dat de Veluwe het eerste 'industriegebied' van de lage landen was heeft geleid tot ontbossing en relicten zoals houtskoolbrandplaatsen met rode zanden.
- 'Een deel van de kleine landbouwenclaves zijn zeer oude nederzettingen die teruggaan tot de Vroege Middeleeuwen of eerder; tot die stokoude nederzettingen behoren Vierhouten, Drie, Garderen/Houtdorp, Koudhoorn, Boesschoten, Hoog Soeren, De Ginkel en Gortel.

- Uit de tijd dat de Veluwe een zeer extensief gebruikt doorgangsgebied was, dateren de hessenwegen die overwegend in oost-westrichting het massief doorkruisen.
- Tot de landgoederen behoren enkele zeer oude langs de Hierdensche beek: Staverden en Leuvenum. Andere landgoederen zijn als boslandgoederen gesticht nadat de heide functieloos was geworden en daarom bebost kon worden; in de meeste gevallen is een klein deel van het landgoed bijzonder verfraaid waar het landhuis staat. Een uitzonderlijk geval is de Hoge Veluwe dat door het echtpaar Krölller-Müller als een symbiose tussen natuur en kunst is bedoeld.

Rijke variatie aan (cultuurhistorisch bepaalde) soorten bos: van zeer oude loofboscomplexen tot rechtlijnig verkaveld productiebos en recent ontwikkeld 'oerbos' met begrazers

- Zeer oude loofboscomplexen komen voor bij sommige van de oudere nederzettingen. Ze komen vooral voor op de Noord- en Oost-Veluwe en plaatselijk in de zuidrand. Voorbeelden zijn: Speulderbos, Sprielderbos, Putterbosch, Vierhouterbos, Gortelsche Bosch, Hoog Soerense bos, Vreebosch en Meerveldsche bosch. Verspreid komen hakhoutbossen voor met een hoge ouderdom.
- Deels oude, deels jongere landgoederen en buitenplaatsen aan de zuidrand.
- Landgoedbossen uit de 19e en 20e eeuw naar de inzichten van de particuliere eigenaren met veelal over kleine oppervlakten parkachtige structuren met bebouwing.
- Staats- en gemeentelijke bebouwingen in rechtlijnige patronen.

Rust, ruimte, donkerte

m. Wiggen Oost-Veluwe

Beleefbaar deel van de gradiënt van Veluwe naar IJssel

- Gradiënt bestaat uit gesloten droog bos op hooggelegen terrein, dan halfopen landschap met veengebieden, essen en vochtige graslanden langs beken, dan meer open gebied met vochtige graslanden in het laaggelegen gebied

Fraai kleinschalig mozaïeklandschap: afwisseling van weide en akkerland, uitlopers van bossen van de Veluwe, bosschages

- Kleinschalige parcelering met over het algemeen geen duidelijke richtingen, maar die zich voegt naar de structuur van reliëf, met name de west-oostgerichte zandige ruggen in combinatie met de beken.

Diversiteit aan bebouwingsvormen: dorpen langs de straatweg, buurtschappen, linten en verspreid

Microreliëf: oost-westgerichte smeltwaterruggen met ertussen beekjes, steilrandjes en bolliggende landbouwgronden

- Het betreft hier smeltwatervlakten die in de ijstijd zijn gevormd, en die later door beken zijn ingesneden en zijn geaccentueerd door via de wind aangevoerd zand (dekzand). Op het dekzand zijn plaatselijk essen (oude bouwlanden) ontstaan. Het microreliëf bevindt zich met name langs de beken en/of op de randen van de essen.

De flank wordt doorsneden door talrijke west-oost stromende sprengen en beken

- Sprengenkoppen zijn bronnen die zijn ontstaan door de flank van de Veluwe tot op grondwaterniveau in te graven. De sprengenkoppen voeden sprengbeken die dienden voor waterkracht (molens), wasserij, sierwater op landgoederen en voeding van het Apeldoorns Kanaal.
- Veel van de natuurlijke beken hebben een kunstmatige verlenging de Veluwe op gekregen, en zijn voor de genoemde doelen vergraven, opgeleid e.d.
- Bijzondere sprengstelsels zijn dat voor koninklijk Paleis 't Loo, dat voor Kasteel Cannenburch, dat voor voeding van het Apeldoorns Kanaal (Vrijenberger Spreng, Veldhuizer Spreng).

Openheid van gave essen en veen- en broekontginningen

- Karakteristieke open essen bij Wissel, Emst en Tongeren.
- Karakteristieke open ontginningen, waarbij het onderscheid tussen veen, broek en vochtige heide gradueel was; gemeenschappelijk kenmerk was en is dat er sprake is van openheid en kwel. (Overigens zijn de grootste van deze ontginningen opgenomen in het Waardevol landschap Veluwe, zoals het Wisselsche Veen)

Rijk cultuurhistorisch erfgoed, zoals de sprengen, watermolens, waardevolle open essen, landgoederen

- Sprengen en beken vormen een door het water bijeengehouden systeem van relicten: natuurlijke beken, sprengkoppen, sprengbeken, kaden voor opgeleiding van water, watermolens met verschillende functies (malen koren, maken papier, houtzagen, koperslaan) en watermolenplaatsen, voormalige wasserijen, water voor kastelen en landgoederen.
- Tot de landgoederen behoort het op de grens gelegen Cannenburch.

n. Zuidelijke Ijsselvallei

Dit Waardevol landschap ligt grotendeels binnen de globale begrenzing van het Nationaal landschap Veluwe (Nota Ruimte); de oostkant valt daarbuiten.

Overgang van stuwwal met besloten boslandschap via halfopen dekzandlandschap naar open rivierenlandschap Ijssel

- Onder aan de hellingen van de stuwwal komt in het dekzandlandschap een brede zone met veel kwel voor, daarna volgt een gordel van hogere en minder natte oeverwallen tot aan de Ijsseldijk.

Kleinschalig mozaïeklandschap met grote afwisseling van relatief open tot besloten landschap en hiermee samenhangend een grote afwisseling van talrijke landgoederen, grondgebonden landbouw (met name weidebouw), bos, en beken die van de flank afstromen

- De kleinschaligheid hangt samen met het patroon van vele kleinere beken die op relatief geringe afstand van elkaar van het Veluwemassief richting Ijssel stromen. De schaal wordt

tevens bepaald door bossen die verspreid in het dekzandlandschap voorkomen, op de landgoederen het grootste maar ook daar doorschoten met landbouwgrond, vooral grasland.

- Beken zijn in veel gevallen lang geleden al vergraven voor waterkracht (molens), afwatering en landgoeddoeleinden (grachten, vijvers). Vergraven zowel wat betreft de richting als de hoogte (opgeleide beken met kaden). Behalve de hoeveelheid van het water, was en is ook de goede kwaliteit een belangrijke karakteristiek, die ten grondslag lag aan papierindustrie en wasserijen. Al met al bezitten de beken een rijke cultuurgeschiedenis.
- Alle landgoederen liggen aan de beken; aan de landgoederen eigen is de karakteristieke verweving van natuur en cultuur: monumentale gebouwen, water, agrarisch grondgebruik, bos, lanen e.d.

Blokverkaveling maar ook grote afwisseling in perseelsvormen

- Op de oeverwal niet ver van de IJssel komen veel onregelmatig gevormde percelen voor.
- Langs de beken en andere watergangen in de kwelgebieden is de percelering kleinschalig en op veel plaatsen nog strookvormig.

Bebouwingspatroon in de vorm van dorpen langs de rand van het Veluwemassief en op de oeverwal; verspreid vele buurtschappen

- Dorpen en gehuchten liggen van oudsher op de hogere plaatsen aan de beken. Nijverheid en industrie op basis van waterkracht, met name papierindustrie, bevorderden de groei.
- Gehuchten op de oeverwal zijn over het algemeen klein gebleven en visueel sterk verweven met het omringende landschap.

Vrij uitzicht vanaf de dijk over het binnendijkse landschap en rivier met uiterwaarden

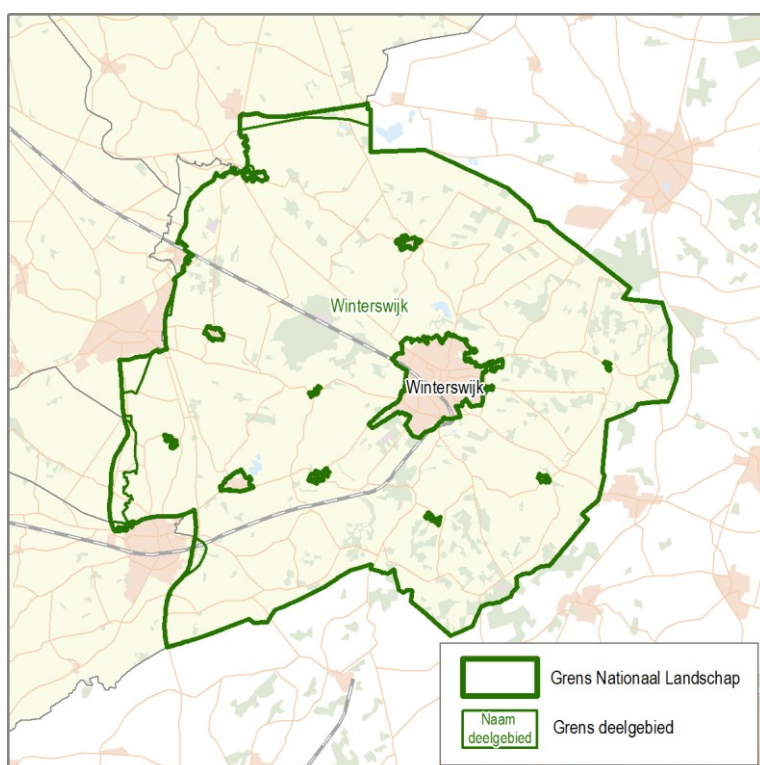
Het Apeldoorns kanaal vormt een markant en cultuurhistorisch element in het landschap

Het Apeldoorns kanaal is een ensemble bestaande uit het water, de sluizen en bruggen, bijbehorende woningen en de weg, veelal als laan. Ook beken en sprengbeken die uitmonden in het kanaal of er onderdoor lopen, kunnen tot dit ensemble worden gerekend; het kanaal wordt gevoed met water uit sprengen (buiten dit Waardevol landschap).

8. Kernkwaliteiten van Nationaal Landschap Winterswijk

Voor de beschrijving is geput uit bestaande informatie: de Streekplanuitwerking Waardevolle Landschappen (2005).

In de uitvoeringsagenda van de Omgevingsvisie is het opstellen van een Gebiedenatlas opgenomen. In samenwerking met regio's, gemeenten en eventueel andere partners worden de gebieden tegen het licht gehouden. Want het landschap is aan verandering onderhevig. De resultaten kunnen aanpassingen in de beschrijving van de kernkwaliteiten en/of de begrenzing van het Nationaal Landschap tot gevolg hebben.



Kernkwaliteiten Nationaal Landschap Winterswijk

Kleinschalig, organisch gegroeid halfopen landschap met afwisseling van bosjes, houtwallen, landbouwgrond, lanen, beken, boerderijen; oostelijke helft kleinschaliger dan westelijke helft

- De kleinschaligheid is deels te herleiden tot de kleinschalige geologie en geomorfologie van het Oost-Nederlands Plateau, die sterk afwijkt van het aanliggende dekzandlandschap: met heel karakteristieke structuren van kleine ingesneden beken op korte afstand van elkaar.
- In de westelijke helft komt tussen de plateaurand Aalten-Groenlo en Winterswijk een komvormige laagte voor waar een afwijkend landschap is ontstaan op voormalig broek en veen. Dit jongere landschap is eveneens kleinschalig maar kent niet de afwisseling met beken, oude bouwlanden en hoeven. Dezelfde soort jongere landschappen komt voor aan de noordkant (o.a. Meddosche Veld en Masterveld).

- De kleinschaligheid en verweving hangt ook samen met het voorkomen van vele kleine landgoederen met een grote afwisseling van natuur, landbouwgrond, bos en kleine beplantingselementen.
- Grondgebonden landbouw op economische basis draagt bij aan een landschap dat door eigenaren, gebruikers, bewoners en toeristen als 'levend' wordt ervaren.

Rijk aan microreliëf (steilranden, essen en eenmansessen), een duidelijke terrasrand (westzijde)

- De terrasrand ligt tussen Aalten en Groenlo. Boven op de rand komen grote open escomplexen voor: tussen Aalten en Barlo en bij Vragender, en verspreid talloze kleinere essen; het patroon is grillig met veel gebogen wegen en esranden. Op de terrasrand komen ook jongere ontginningen met rechthoekige patronen voor, zoals Schaarsheide en Vragenderveld, met heel andere patroonkenmerken. De hoge ligging nodigde in het verleden militaire activiteit uit waaraan de Besselinkschans bij Lievelede en de vestingstad Groenlo met zijn circumvallatie uit de Tachtigjarige Oorlog nog herinnert.
- Essen, eenmansessen met steilranden komen overal in het gebied voor behalve in de jongere ontginningen.

Meanderende beken in smalle dalen als doorgaande structuren, met natuurlijke begroeiing (elzen en essen) in halfopen landschap;

- De structuur van beken en beekjes die samenstromen in de Groenlosche Slinge en de Bovenslinge wordt bepaald door de ondergrond en menselijke activiteit.
- Langs de beken zijn veel kleine tot middelgrote (loof)bossen gelegen. Op hogere plaatsen langs de beken is het natuurlijke reliëf opgehoogd met esdekken.

Fraaie, open essen (opvallend groot op de plateaurand van Aalten tot Groenlo) en bijzondere broekgebieden

- Voor de essen zie ook boven bij 'rijk aan microreliëf'. Binnen de begrenzing van de open escomplexen komen gebiedjes voor die geen oude open bouwlanden zijn, maar bijvoorbeeld overgangen naar beekdalen, kleine beekdalen, bosjes. Deze gebiedjes zijn toleranter voor toevoegingen als opgaande beplanting.
- IJzondere broek- en veengebieden zijn het Korenburgerveen en omgeving en het Wooldsche Veen, die getuigen van kleinschalige turfwinning.
- Historisch nederzettingpatroon, vervlochten in het landschap: oude boerderijplaatsen (zoals scholtenhoeven), vele gehuchten en grotere nederzettingen
- De enige grote nederzetting in het gebied zelf is Winterswijk, dat als een spin in een web van wegen zit. Aan de westrand van het gebied en het plateau liggen Groenlo, Lichtenvoorde en Aalten.
- De vele gehuchten liggen verspreid in het land, de meeste bestaan uit oude en jongere gebouwen, van oorsprong veelal hoeven, in een karakteristieke losse structuur gegroepeerd bij of rond essen en esjes en in veel gevallen aan een beek. De escomplexen die op de kaart zijn weergegeven, liggen alle bij zulke gehuchten: onder meer Vragender, Barlo, Meddo, Huppel, Kotten, Miste en Corle.

De verspreid gelegen oude boerderijen hebben veelal een bijbehorende eenmanses.

Bijlage 1: Begrippenlijst

Aardkunde, aardkundige kwaliteit

Aardkunde betreft de ondergrond (geologie), de bodem (bodembodemkunde) en de vorm van het aardoppervlak (geomorfologie). In de context van Waardevolle landschappen met name de vorm van het aardoppervlakte betreffend (reliëf).

Aardwerk

Opgeworpen grond, bijvoorbeeld voor schansen of veewallen. In de context van Waardevolle landschappen bedoeld als archeologische of historisch-geografische aardwerken.

Bandijk

Rivierdijk die in gebruik is voor kering van het water.

Blokverkaveling

Verkaveling / percelering met minof meer vierkante perceeln (niet langgerekt).

Celtic Field

Akker uit de ijzertijd, gekenmerkt door omgrenzing door walletjes; ook wel 'raatakker'.

Dekzandrug

Rug in het landschap die is ontstaan door neerslag van opgestoven zand, veelal in het Pleistoceen. Ouder dan rivierduinen. Grote delen van Achterhoek en Gelderse Vallei bestaan uit dekzand in verschillende vormen.

Donk

Opduiking van stuifzand (rivierduin) in rivierklei. In veel gevallen al vroeg gebruikt als bewoningsplaats.

Eendenkooi

Stuk land en water ingericht om wilde eenden te vangen, met bochtige, nauw uitlopende sloten (pijpen) omgeven door een haag of omheining. Verschijningsvorm tegenwoordig: bosjes in open (rivieren)landschap.

Eenmans es

Es (oud bouwland) die in gebruik was bij één boerderij.

Ensemble

In de kontekst van deze uitwerking: geheel van verschillende landschapselementen die onderling samenhang vertonen; bijvoorbeeld uiterwaarden, dijken, wielen en rivieren.

Escomplex

(Groter) oud bouwland dat in gebruik was bij verschillende boerenbedrijven; ook wel: verschillende van die oude bouwlanden in elkaars nabijheid.

Es

Oude bouwland, dat overigens in sommige streken van Gelderland 'eng', 'ing' of ook wel 'veld' werd genoemd.

Gradiënt

(Geleidelijke) overgang. Bijvoorbeeld van een stuwwal naar een aanliggend rivierdal.

Grienden, griendcultuur

Met wilgenhakhout begroeide grond in het rivierengebied, veelal buitendijks.

Inundatiekanaal, inundatievlakte

Kanaal ter aanvoer van water dat een gebied (inundatievlakte) kon overstromen, met name voor defensieve doeleinden (waterlinie). In Gelderland: in en bij Nieuwe Hollandse Waterlinie (westelijk Rivierenland), bij Grebbelinie (Binnenveld) en bij IJssellinie (langs IJssel en tussen Arnhem en Nijmegen).

Kreek

Onder zee-invloed ontstane watergang. In de context van deze uitwerking in de veen- en kleilandschappen aan de voormalige Zuiderzeekust.

Kom, komgrond

Gebied / grond gevormd door bezinking van fijn rivierslib in lager gelegen 'kommen' buiten de uiterwaarden, meer landinwaarts dan de oeverwallen waarop grover materiaal neersloeg.

Kronkelwaard

Uiterwaard of voormalig aan de rivier gelegen gebied, met een bochtig patroon van richels en geulen, ontstaan door meandering. Mooiste voorbeelden in Gelderland langs de IJssel.

Microreliëf

Kleinschalige landschappelijke verschillen in hoog en laag, bijvoorbeeld aan een esrand.

Laaglandbeek

Beek die door gering verval van nature een meanderend karakter heeft, in Gelderland altijd sterk door mensenhand beïnvloed.

Oeverwal Zandige wal of complex van wallen, afgezet dicht bij de rivier door het overstromende rivierwater.

Pleistoceen

Periode van de ijstijden, toen een groot deel van Gelderland zijn natuurlijk-landschappelijke hoofdvorm verkreeg, met uitzondering van de landschappen die door Zuiderzee en rivieren later hun hoofdvorm verkregen.

Rabatten

Percelen in natte gebieden die bestaan uit aarden stroken die zijn opgehoogd met bodemmateriaal uit tussenliggende 'sloten', met als doel op de stroken (hak)hout te kunnen telen. Komt vooral in het Rivierengebied voor maar ook elders zoals de Achterhoek.

Rivierduin

Duin dat ontstaat is door het verstuiwen van zand uit een rivierbedding.

Slaperdijk

Dijk waarvan de waterkerende functie is verdwenen.

Spreng, sprengenbeek

Ingraving in een hoogte tot aan een watervoerende laag, kunstmatige bron die zo ontstaat. Voedt sprengbeken. In Gelderland in veel gevallen van deels natuurlijke oorsprong; komt voor in de randen van de stuwwallen van Veluwe, Rijk van Nijmegen en Montferland.

Strandwal

Parallel aan de (voormalige) kust gelegen wal, opgebouwd door de zee. In Gelderland plaatselijk langs de voormalige Zuiderzee.

Strang

Afgesneden rivierarm met open water.

Strokenverkaveling

Verkaveling / percelering in (langgerekte) strookvorm, in tegenstelling tot de meer vierkante blokverkaveling.

Stuwwal

Door het oprukkende landijs (gletsjers uit het noorden) gevormde wallen van zand, grind en klei. In Gelderland: Veluwemassief, stuwwal van Nijmegen-Groesbeek en Montferland.

T-boerderij

Boerderij die bestaat uit woonhuis en bedrijfsruimte onder één dak, met het woonhuis dwars op de (voormalige) bedrijfsruimte. Komt in Gelderland veel in het gebied van de grote rivieren voor.

Ijzertijd

Periode die vooraf ging aan de Romeinse Tijd.