

Quickscan Arbeidsmigranten Inventarisatie

Gemeente Oldebroek

Gemeente Oldebroek

J. de Regt
beleidsmedewerker Ruimtelijke Ordening
Postbus 2
8096 ZG Oldebroek

T. 0525 638200
E. Jderegt@oldebroek.nl



Necker van Naem b.v.

Postadres
Postbus 85203
3508 AE Utrecht

T. 030-233 44 29
F. 030-262 34 38

Adviseurs:

S.M. (Stephan) Reusken
mr. W.E.H.M. (Mimi) van Hövell

T. 06 - 338 14 654
E. stephan@necker.nl

Kenmerk:

AA 13208

Datum:

16-04-2013

Inhoudsopgave

Inleiding	1
1 Conclusies en aanbevelingen	2
1.1 / Centrale boodschap	2
1.2 / Conclusies	2
1.3 / Aanbevelingen	4
2 Doelgroep	6
2.1 / Doelgroep: profiel en cijfers	6
2.2 / Kenmerken van de doelgroep arbeidsmigranten	6
2.3 / Cijfers migranten uit Midden- en Oost-Europa	7
3 Beleid	11
3.1 / Beleid	11
3.2 / Ruimtelijke ordening en handhaving	11
3.3 / Economische Zaken, werkgelegenheid en toerisme	12
3.4 / Integratie, inburgering en onderwijs	13
3.5 / Welzijn, zorg en hulpverlening	13
4 Uitvoering	14
4.1 / Uitvoering	14
4.2 / Ruimtelijke ordening en handhaving	14
4.3 / Economische Zaken en werkgelegenheid	15
4.4 / Veiligheid en leefbaarheid	15
4.5 / Integratie, inburgering en onderwijs	15
4.6 / Welzijn, zorg en hulpverlening	15
4.7 / Externe partij: detacherings- en uitzendbureaus	15
4.8 / Externe partijen: huisvesting	17
4.9 / Regio Noord-Veluwe	19
Bijlagen	20
Bijlage 1. Relevante achtergrondinformatie met betrekking tot arbeidsmigranten	21
Bijlage 2: Overzicht van organisaties die gesproken zijn:	22
Bijlage 3: Presentatie stand van zaken inventarisatie arbeidsmigranten Gemeente Oldebroek	23

Inleiding

Het vraagstuk arbeidsmigranten uit Midden- en Oost-Europa is actueel. Er gaat geen dag voorbij of er is wel een nieuwsbericht over arbeidsmigranten. Vaak is dit niet positief en gaan de berichten over zaken als overlast van geluid of drank. Tegelijkertijd wordt de groep arbeidsmigranten steeds groter en vervullen zij in het 'draaiend' houden van de Nederlandse economie een belangrijke rol. De schattingen van het aantal arbeidsmigranten in Nederland lopen dit jaar op naar 325.000. Het is op dit moment de grootste migratiestroom in Nederland en de verwachting is dat dit eerder toeneemt dan afneemt. Zeker gezien de huidige negatieve economisch ontwikkelingen in, met name, Zuid-Europa.

Doordat deze arbeidsmigranten veelal op en neer reizen naar hun moederland, is van meer dan 50% van deze migranten niet bekend waar zij wonen en verblijven als zij in Nederland aan het werk zijn. Gemeenten weten vaak niet of en hoeveel arbeidsmigranten er in hun gemeente wonen en werken. Gemeenten komen hier pas mee in aanraking als er een melding komt van overlast of een verzoek tot handhaving en treden ook dan pas vaak op.

De gemeente Oldebroek heeft naar aanleiding van huisvesting van arbeidsmigranten op het recreatiepark de Heidehoek (handhaving), een aanvraag tot huisvesting van arbeidsmigranten op de Willem de Zwijgerkazerne en de conceptnota Tijdelijke en flexibele huisvesting geconstateerd dat het vraagstuk arbeidsmigranten tot veel discussie en commotie heeft geleid. Om die reden heeft het college ervoor gekozen om 'pas op de plaats' te maken en eerst na te gaan wat nu de omvang en aard is van het vraagstuk arbeidsmigranten (en dan in het bijzonder de huisvesting), om vervolgens op een interactieve wijze met alle betrokken partijen te komen tot een beleid met uitgangspunten voor flexibele en tijdelijke huisvesting in het bijzonder voor arbeidsmigranten.

In deze eerste rapportage worden de resultaten van de inventarisatie weergegeven welke wij hebben uitgevoerd in de gemeente Oldebroek op de verschillende beleidsterreinen met betrekking tot arbeidsmigranten. Daarnaast geven wij een overzicht van het aantal arbeidsmigranten, die in de gemeente Oldebroek wonen en/of werken.

Voor deze inventarisatie zijn er interviews gehouden met alle direct betrokken partijen bij het vraagstuk arbeidsmigranten. Er is gesproken met uitzendbureaus, recreatieparkbeheerders, buurtbewoners, brandweer, politie en direct betrokken beleidsambtenaren. Daarnaast heeft er een uitvraag plaatsgevonden bij de uitzendbureaus en de recreatieparken over de aantallen arbeidsmigranten die daar wonen en werken. Tot slot heeft er een analyse plaatsgevonden van het huidige beleid op onder andere ruimtelijke ordening, handhaving, inburgering en onderwijs.

Op basis van de inventarisatie doen wij een aantal aanbevelingen voor de aanpak van het vraagstuk arbeidsmigranten en in het bijzonder met betrekking tot de huisvesting.

Tijdens de uitvoering van de inventarisatie hebben alle betrokken partijen meegewerkt en de gevraagde informatie aangeleverd. Daarbij hebben alle partijen aangegeven betrokken te willen worden bij het vervolg en het opstellen van beleid over de huisvesting van arbeidsmigranten.

Stephan Reusken, projectleider

1 Conclusies en aanbevelingen

1.1 / Centrale boodschap

Het vraagstuk arbeidsmigranten in de gemeente Oldebroek is vooral een huisvestingsvraagstuk. Op dit moment worden er tussen de 350 440 arbeidsmigranten gehuisvest op twee recreatieparken (recreatiepark de Heidehoek en Landal 't Loo) in 70 tot 90 recreatiewoningen. Daarnaast loopt er een verzoek van een particuliere investeerder om huisvesting te realiseren op een locatie in de gemeente Oldebroek voor 150 tot 180 arbeidsmigranten. Er wonen geen grote aantal arbeidsmigranten in particuliere woningen.

Een deel van de arbeidsmigranten, 150 tot 180, werken in Oldebroek waarbij het merendeel werkt bij twee grote werkgevers: Plukon en Celavita in Wezep. De arbeidsmigranten die hier werken zijn gehuisvest op het recreatiepark de Heidehoek, direct in de nabijheid van beide bedrijven.

De gemeente Oldebroek wil graag een adequate en goede huisvesting van deze arbeidsmigranten en bij voorkeur niet in recreatiewoningen. Indien de gemeente Oldebroek besluit om te gaan handhaven en het permanent bewonen van recreatiewoningen door arbeidsmigranten niet meer toe te staan, zal zij moeten nadenken over alternatieve huisvesting en hierover met de uitzendbureaus, werkgevers en arbeidsmigranten in gesprek moeten gaan. De 'bed-voor-bedregeling' van het Ministerie van Binnenlandse Zaken en Koninkrijksrelaties in het kader van de Nationale Intentieverklaring huisvesting arbeidsmigranten biedt hiervoor een goede basis. Ook doet de gemeente er verstandig aan om afspraken te maken met detachings- en uitzendbureaus en de werkgevers over de huisvesting van arbeidsmigranten op kortere en lange termijn.

Het is van groot belang om het vraagstuk ook regionaal op te pakken. De gemeenten Oldebroek en Putten hebben hierin het initiatief genomen om het ook in de regio Noord-Veluwe te agenderen, waardoor het onderwerp nu ook bij andere gemeenten in de Regio Noord-Veluwe op de agenda staat en er een inventarisatie is gestart naar het aantal arbeidsmigranten die hier wonen en/of werken.

De primaire verantwoordelijkheid voor huisvesting ligt bij de werkgever en de werknemer. De gemeente Oldebroek heeft hierbij de taak om aan te geven wat er binnen de bestaande bestemmingsplannen en wet- en regelgeving mogelijk is.

1.2 / Conclusies

Uit de inventarisatie naar de aard en omvang van de groep arbeidsmigranten en gesprekken met direct betrokken partijen kunnen de volgende conclusies getrokken:

Doelgroep

De gemeente Oldebroek heeft maar in beperkte mate inzicht in het vraagstuk arbeidsmigranten als het gaat om huisvesting en werk. Hierbij maken we een onderscheid naar de arbeidsmigranten die zich inschrijven in de Gemeentelijke Basis Administratie (hierna: 'GBA') en de arbeidsmigranten die dit niet hebben gedaan.

De gemeente heeft de groep arbeidsmigranten die afkomstig is uit Midden- en Oost-Europa en die in het GBA ingeschreven staan, beperkt in beeld. De gemeente weet waar deze groep woont, maar heeft veelal geen inzicht in de werksituatie van deze mensen. Op de groep arbeidsmigranten uit Midden- en Oost-Europa die zich niet inschrijft in het GBA, maar wel in de gemeente Oldebroek woont en/of werkt, heeft de gemeente nauwelijks zicht. Zij weet alleen dat een groot deel van deze groep arbeidsmigranten op de recreatieparken Heidehoek en Landal in 't Loo verblijven. Daarnaast weet de gemeente dat er in het dorp meerdere huizen particulier verhuurd zijn aan uitzendbureaus en/of arbeidsmigranten. Om hoeveel huizen het precies gaat weet de gemeente Oldebroek niet en ook weet zij niet hoe groot de groep arbeidsmigranten is die hier woont. Hierop controleert of handhaaft de gemeente nauwelijks (tenzij er een melding binnenkomt of een klacht van overlast).

Op basis van de inventarisatie wordt geschat dat er op dit moment 425 arbeidsmigranten uit Midden- en Oost-Europa in de gemeente Oldebroek wonen. Hiervan komt een ruime meerderheid uit Polen. Het overgrote deel hiervan woont in een recreatiewoning. Er staan in het GBA 71 personen ingeschreven.

Van de 425 arbeidsmigranten die in de gemeente Oldebroek wonen, werkt er maar een beperkt deel bij bedrijven in Oldebroek. De twee belangrijkste werkgevers in Oldebroek zijn Celavita en Plukon. Naar schatting gaat het hier om 150 tot 200 arbeidsmigranten structureel en in de piekperiode kan dit oplopen tot 300 arbeidsmigranten.

Beleid

In de gemeente Oldebroek is er geen specifiek beleid geformuleerd als het gaat om arbeidsmigranten, ook niet op de afzonderlijke beleidsterreinen als ruimtelijke ordening, economische zaken, handhaving en participatie. Het vraagstuk arbeidsmigranten en alles wat daarmee samenhangt is inmiddels wel van dien aard en omvang dat het vraagt om het ontwikkelen van beleid en een integrale aanpak, zeker als het gaat om de semipermanente huisvesting op recreatieparken.

De verantwoordelijkheid voor huisvesting van arbeidsmigranten ligt in eerste instantie bij detacherings- en uitzendbureaus, de werkgever en uiteraard de arbeidsmigrant zelf. Vanuit de verantwoordelijkheid voor veiligheid en leefbaarheid heeft de lokale overheid ook een rol in de huisvesting. Hierbij gaat het onder andere om het aangeven van de kaders met betrekking tot mogelijkheden van huisvesting, de handhaving van bestemmingsplannen en zaken met betrekking tot openbare orde en veiligheid.

Er is een duidelijke behoefte bij de meeste van de betrokken partijen om te komen tot nadere afstemming, in ieder geval met betrekking tot de (on)mogelijkheden van huisvesting voor arbeidsmigranten. De betrokken partijen willen proactief aan het werk en aan de 'voorkant' van het proces afspraken maken.

Voor de gemeente Oldebroek is een regionale aanpak van belang omdat bij het zoeken naar alternatieven van huisvesting voor arbeidsmigranten, deze niet alleen te vinden zijn binnen de eigen gemeentegrenzen, maar er met de gemeenten in de regio gezocht moet worden naar oplossingen.

Binnen het samenwerkingsverband van de Regio Noord- Veluwe is er inmiddels een regionaal project revitalisering recreatieparken gestart, onderdeel van dit project is de huisvesting van arbeidsmigranten.

Uitvoering

Het vraagstuk arbeidsmigranten is in de gemeente Oldebroek vooral zichtbaar waar het gaat om de semipermanente bewoning van recreatiewoningen door arbeidsmigranten.

Op andere terreinen, zoals inburgering en onderwijs, zijn er weinig migranten uit Midden- en Oost-Europa die aan de Nederlandse taallessen deelnemen. Het gaat hier om zeer beperkte aantallen. Deze migranten staan ingeschreven in het GBA en zijn bekend bij de gemeente.

In de Regio Noord-Veluwe zijn tien tot vijftien detacherings- en uitzendbureaus actief die arbeidsmigranten uit Midden- en Oost-Europa bemiddelen en huisvesten. In de gemeente Oldebroek zijn vijf uitzendbureaus actief. Van deze vijf uitzendbureaus zijn er twee die alleen huisvesting hebben gevonden in Oldebroek en haar werknemers in de regio aan het werk hebben. Daarbij zijn zowel landelijke uitzendbureaus actief als ook regionale uitzendbureaus.

Huisvesting vindt met name plaats in recreatiewoningen en in mindere mate in particuliere woningen. Van andere woonvormen, zoals woonunits, voormalige asielzoekerscentra of hotels, wordt geen gebruikgemaakt. Wel is er inmiddels een huisvester geïnteresseerd in de jeugdherberg (voormalig AZC) voor het huisvesten van 120 tot 150 arbeidsmigranten.

De branches waarin gewerkt wordt, variëren van de voedselindustrie en distributiewerkzaamheden tot bedrijven die gespecialiseerd zijn in de metaal, bouw- en installatietechniek.

Het vraagstuk arbeidsmigranten is in de gemeente Oldebroek is vooral een vraagstuk van huisvesting en goed traceerbaar. Daarnaast gaat het om twee grote werkgevers die arbeidsmigranten inlenen.

Het merendeel van de detacherings- en uitzendbureaus en ook huisvesters die actief zijn in de gemeente Oldebroek zijn ook actief in de regiogemeenten en willen graag overleg met de gemeente Oldebroek over afstemming en samenwerking om te komen tot een adequate huisvesting voor arbeidsmigranten.

1.3 / Aanbevelingen

Op basis van de uitkomsten van de inventarisatie en de conclusies, doen de onderzoekers de gemeente Oldebroek de volgende aanbevelingen:

1. Bepaal als gemeente wat de uitgangspunten en randvoorwaarden zijn voor flexibele huisvesting en in het bijzonder voor arbeidsmigranten in de gemeente Oldebroek.
2. Stel op basis van de uitgangspunten en randvoorwaarden een plan van aanpak op, waarin concrete doelen en acties worden geformuleerd over op welke manier de gemeente Oldebroek het huisvestingsvraagstuk van arbeidsmigranten wil gaan aanpakken.
3. Voer een tweesporenbeleid als het gaat om huisvesting: enerzijds afspraken maken over de wijze waarop de huisvesting plaatsvindt (kader en nadere regelgeving) en anderzijds direct handhaven daar waar partijen (werkgevers, verhuurders, uitzendbureaus) zich niet houden aan en/of zich niet willen conformeren aan afspraken.

4. Wijs intern een coördinerend ambtenaar aan die aanspreekbaar is op zaken rondom arbeidsmigranten. Daarbij valt in eerste instantie te denken aan een ambtenaar bij de afdeling Ruimtelijke Ordening. Betrokken ambtenaar is het aanspreekpunt voor de detachings- en uitzendbureaus.
5. Benoem in het college van B& W een wethouder die verantwoordelijk is voor het vraagstuk arbeidsmigranten. Deze wethouder is én aanspreekbaar én coördineert de aanpak van het vraagstuk arbeidsmigranten.
6. Zorg intern voor afstemming over zaken die arbeidsmigranten betreffen als het gaat om huisvesting, werk en participatie. Daarbij is het noodzakelijk om signalen uit de verschillende dorpskernen en van de politie en brandweer direct op te pakken. Direct en handhavend optreden is hierbij van belang ook in verband van draagvlak in de lokale samenleving.
7. Blijf in overleg (bestuurlijke en ambtelijk) met de gemeenten in de regio om af te stemmen over de wijze waarop en binnen welke kaders huisvesting van arbeidsmigranten plaatsvindt. Arbeidsmigratie is immers geen lokaal, maar vooral een regionaal vraagstuk als het gaat om huisvesting en werkgelegenheid. In de regio gaat het naast Oldebroek om de gemeenten Putten, Nunspeet, Elburg, Ermelo, Epe, Heerde, Hatteren en Harderwijk, die gezamenlijk de regio Noord-Veluwe vormen.
8. Houd bij het ontwikkelen van de kaders voor huisvesting rekening met verschillende varianten van huisvesting die passen bij de behoefte en situatie van de arbeidsmigrant. Daarbij gaat het om vormen van huisvesting die geschikt zijn voor kortdurend verblijf (> 6 maanden) langer verblijf (6 tot 24 maanden) en permanent verblijf (langer dan 24 maanden). Variatie in aanbod van huisvesting is van belang om vraag naar huisvesting en de behoefte aan huisvesting op elkaar te kunnen afstemmen.
9. Ga in overleg met de detachings- en uitzendbureaus, die actief zijn in de regio en in ieder geval in de gemeente Oldebroek, om tot afspraken te komen over de wijze waarop huisvesting van arbeidsmigranten plaatsvindt in Oldebroek. Goede voorbeelden hiervan zijn het samenwerkingsconvenant in West-Brabant en het initiatief van tien gemeenten in Noord- en Midden-Limburg.
10. Vraag de provincie Gelderland om kaders te stellen over de verschillende vormen van huisvesting voor de arbeidsmigranten, in ieder geval als het gaat om huisvesting in het buitengebied bij agrariërs en op recreatieparken. Een voorbeeld hiervan zijn de provincies Flevoland en Limburg, die beleid hebben ontwikkeld voor de huisvesting van arbeidsmigranten.
11. Maak afspraken met detachings- en uitzendbureaus om te zorgen dat arbeidsmigranten die gedurende een langere periode (>4 maanden in een periode van 6 maanden) in Nederland verblijven, zich verplicht inschrijven in het GBA. Wanneer het gaat om een kortere periode van huisvesting van arbeidsmigranten in de gemeente worden er bindende afspraken gemaakt over registratie en melding. Goed voorbeeld met betrekking tot registratie is de gemeente Westland die een actief beleid voert op het inschrijven van arbeidsmigranten die in haar gemeente al dan niet tijdelijk wonen.
12. Zorg bij het opstellen en uitvoeren van huisvestingsplan voor een communicatieplan, waarin de manier waarop burgers en buurtbewoners geïnformeerd en betrokken worden is opgenomen.
13. Organiseer twee keer per jaar een bijeenkomst met alle betrokken partijen, zowel intern als extern, om de stand van zaken door te spreken en na te gaan of de afspraken worden nagekomen.
14. Overleg met de woningbouwcorporatie over welke rol zij kunnen vervullen in het tijdelijk huisvesten van arbeidsmigranten. Hierbij kan gedacht worden aan het tijdelijk beschikbaar stellen van bijvoorbeeld woningen die op de nominatie staan om gesloopt te worden of om een bepaald deel van woningen geschikt te maken voor rechtstreeks 'kamerverhuur' aan de arbeidsmigrant.
15. Neem kennis van de voorgenomen maatregelen van het Ministerie van BZK en het Ministerie van Sociale Zaken en Werkgelegenheid (hierna: Ministerie van SZW) met betrekking tot arbeidsmigranten en houd hier in het ontwikkelen en uitvoeren van afspraken over huisvesting en werk rekening mee. Neem als gemeente Oldebroek deel aan het netwerk Arbeidsmigranten van het Ministerie van BZK en blijf op de hoogte van de ontwikkelingen via de ondersteunende website: www.flexwonenarbeidsmigranten.nl.

2 Doelgroep

2.1 / Doelgroep: profiel en cijfers

In dit hoofdstuk wordt ingegaan op de belangrijkste cijfers en aantallen met betrekking tot arbeidsmigranten ten aanzien van wonen, werken en participatie.

2.2 / Kenmerken van de doelgroep arbeidsmigranten

De arbeidsmigratie uit de Midden- en Oost-Europese landen is de laatste jaren sterk gestegen. Dit is het gevolg van het openstellen van de grenzen van de Europese Unie voor het vrije verkeer van werknemers op 1 mei 2007 voor werknemers uit verschillende landen uit Midden- en Oost Europa (op Bulgarije en Roemenië na). De stijging van de arbeidsmigranten in Nederland is veel groter dan verwacht. In eerste instantie gingen de schattingen in 2007 nog uit van 100.000 tot 120.000 arbeidsmigranten. Vijf jaar later zijn de schattingen dat er inmiddels ruim 300.000 arbeidsmigranten in Nederland zijn. De verwachting is dat dit aantal verder zal toenemen in de komende jaren naar 400.000 tot 500.000 arbeidsmigranten.

Een deel van deze mensen vestigt zich permanent in Nederland en een deel reist, gezien de betrekkelijk korte afstand, op en neer naar het moederland. Uit landelijk onderzoek blijkt dat 30 tot 40% zich voor langere tijd of permanent vestigt. Het grootste gedeelte van de arbeidsmigranten is tussen de 25 en 40 jaar oud, merendeel man en alleenstaand.

Arbeidsmigranten werken voor een belangrijk deel in de land- en tuinbouwsector, waar veel seizoensarbeid is. Daarnaast zien we de arbeidsmigranten in toenemende mate in de voedselindustrie, distributiebranche en de bouw- en technieksector.

Arbeidsmigranten zijn vooral woonachtig en werkzaam in West-Brabant, Midden- en Noord-Limburg, Zeeland, Westland en de twee grote steden Rotterdam en Den Haag. Dit komt vooral door de nabijheid van de land- en tuinbouwsector en de havens (Rotterdam en ook Antwerpen).

Ook in de regio Noord-Veluwe werken en wonen de laatste jaren steeds meer arbeidsmigranten, de schattingen lopen hierbij richting de 3.000. Voor een belangrijk deel wonen zij in recreatiewoningen en werken zij in de regio Veluwe en in Flevoland.

Het merendeel van de arbeidsmigranten komt via een detacherings- of uitzendbureau naar Nederland en krijgt werk en huisvesting aangeboden. Het gaat daarbij naar schatting om 50-60% van de mensen. Een ander deel komt hier op de 'bonnefooi' en zoekt op eigen gelegenheid werk. Een kleine groep arbeidsmigranten werkt in ons land als ZZP'er (zelfstandige zonder personeel).

Problemen waarmee de doelgroep arbeidsmigranten zich geconfronteerd ziet, hebben veelal te maken met huisvesting. Deze is vaak tijdelijk en van mindere kwaliteit. Het moeizaam participeren is een ander veel gehoord knelpunt. Door het tijdelijk verblijf spreken de arbeidsmigranten niet de Nederlandse taal, waardoor het 'meedoen' in de samenleving wordt bemoeilijkt. Tot slot zijn er nog de malafide uitzendbureaus en werkgevers die misbruik maken van arbeidsmigranten. De laatste tijd verscheen in de media een stroom aan berichten over slecht gehuisveste arbeidsmigranten die tegen een niet cao-conform loon, zware arbeid moesten verrichten. Hier wil de overheid hard en streng tegen optreden en er zijn ook al eerste stappen genomen om dit aan te pakken.

2.3 / Cijfers migranten uit Midden- en Oost-Europa

Aantal migranten (nationaliteit) uit Midden- en Oost Europa in de gemeente Oldebroek in GBA 2012

Land	Totaal (1-1-2012)	Mannen	Vrouwen
Polen	45	21	24
Hongarije	14	7	7
Roemenië	1	1	0
Bulgarije	2	0	2
Letland	1	0	1
Litouwen	3	1	2
Rusland	1	1	0
Totaal	67	31	36

Van het aantal migranten uit Midden- en Oost-Europa zijn er 12 jonger dan 18 jaar. Van het aantal inschrijving daten er 54 vanaf 2010 (waarvan 8 kinderen). De grootste groep heeft een leeftijd tussen de 20 en 45 jaar.

Aantal migranten (herkomst) gemeente Oldebroek afgelopen jaar in Statline

	Totale bevolking	Autochtoon	Allochtoon	Polen	Overig Europa
2001	22.645	21.705	940	14	3
2007	22.800	21.837	963	27	14
2008	22.771	21.813	958	27	14
2009	22.622	21.681	941	33	19
2010	22.750	21.710	1.040	35	22
2011	22.659	21.655	1.004	52	22
2012	22.716	22.191	966	53	71

Ten opzichte van 2012 is er vanaf 2007 sprake van een verdubbeling van het aantal ingeschreven Polen en een verviervoudiging van het aantal ingeschrevenen uit de overige Europese landen.

Totaal overzicht aantal migranten (herkomst) in gemeenten in de regio in Statline 2012

	Totale bevolking	Autochtoon	Allochtoon	Polen
Putten	23.860	22.234	1.626	156
Elburg	22.416	21.204	1.212	64
Epe	32.519	28.866	3.653	108
Ermelo	26.127	23.628	2.499	98
Harderwijk	45.429	37.897	7.532	223
Nunspeet	26.609	25.016	1.593	75
Heerde	18.244	17.344	900	27
Oldebroek	22.716	21.750	966	71

Totaal overzicht ontwikkeling aantal migranten (herkomst) in de regio Noord-Veluwe

	Totale bevolking	Autochtoon	Allochtoon	Polen
2002	212.242	194.524	17.718	188
2008	214.537	196.010	18.527	354
2009	215.571	196.664	18.907	448
2010	216.714	197.277	19.437	548
2011	217.640	197.904	19.736	681
2012	217.920	197.939	19.981	822

Niet ingeschreven arbeidsmigranten in de gemeente Oldebroek

Doordat een groot deel van de arbeidsmigranten zich niet inschrijft in het GBA en ook het nachregister geen uitsluitstel geeft, is het moeilijk om te bepalen hoeveel niet ingeschreven arbeidsmigranten er in Oldebroek wonen. Het Ministerie van SZW heeft in het voorjaar van 2011 een onderzoek gedaan naar schatting van het aantal niet ingeschreven MOE-landers in Nederland. Hierbij is een onderscheid gemaakt tussen het aantal Polen en de overige arbeidsmigranten uit Midden- en Oost Europa. Dit omdat de grootste groep arbeidsmigranten uit Polen afkomstig is. In dit onderzoek lopen de schattingen van het aantal niet geregistreerde arbeidsmigranten uit Midden- en Oost-Europa uiteen van de factor 0,8 tot 1,2. Hierbij is gebruikgemaakt van aannames en schattingen die gebruikt zijn in een onderzoek naar het aantal arbeidsmigranten, in opdracht van het Ministerie van SZW.

Overzicht van het aantal geschatte aanwezige arbeidsmigranten in de gemeente Oldebroek

	Ingeschreven Polen GBA	Niet ingeschreven Polen GBA x 1,2	Overige Europa ingeschreven GBA	Overig Europa ingeschreven GBA x 0,8	Totaal
Arbeidsmigranten	45	54	22	18	139

Wanneer de rekenfactor van het Ministerie van SZW toegepast zou worden in Oldebroek, zou het gaan om ongeveer 139 arbeidsmigranten. Op basis van interviews met verschillende personen, zowel binnen de gemeentelijke organisatie als daarbuiten, kunnen we stellen dat deze rekenfactor in de gemeente Oldebroek niet klopt. Vanuit de informatie die wij hebben verzameld kunnen we stellen dat in Oldebroek 350 tot 450 arbeidsmigranten uit de MOE-landen verblijven.

Overzicht van de door detachings- en uitzendbureaus gehuisveste arbeidsmigranten in de gemeente Oldebroek

Locatie en aantal personen	Sherpa	Covebo	Tempo Team	Overige
Recreatiepark Landal (via HuurSnel)	0	0	126	0
Recreatiepark De Heidehoek	80-150	100	0	0
Bospark IJsselheide	0	0	0	3
Overige recreatieparken	0	0	0	0
Woningen in Oldebroek	0	0	0	0
Woningen in Wezep	0	0	0	0
Woningen overige kernen en buitengebied	0	0	0	0
Totaal	80 - 150	100	126	3

Op basis van een opgave van de recreatieparken en de uitzendbureaus komen wij tot een schatting van een verblijf van ongeveer 375 arbeidsmigranten (opgave 1-11-2012).

Daarnaast gaan wij uit van 6 woningen die gehuurd worden door detachings- en uitzendbureaus met een gemiddelde bezetting van 6 tot 8 personen. Dat betekent minimaal 36 tot 48 arbeidsmigranten.

In totaal gaat het naar schatting om 425 arbeidsmigranten die in gemeente Oldebroek wonen en waarvan nog geen 10% staat ingeschreven in het GBA.

Inburgering, educatie en onderwijs

Zover bekend bij de gemeente Oldebroek hebben er in de afgelopen jaren niet of nauwelijks migranten uit Midden- en Oost-Europa deelgenomen aan inburgeringstrajecten.

Vanuit de gemeente Oldebroek nemen er, voor zover bekend, ook geen migranten uit Midden- en Oost-Europa deel aan educatietrajecten.

Kinderen van arbeidsmigranten die de Nederlandse taal onvoldoende spreken, worden in de opvangklassen geplaatst van de basisscholen in de gemeente Oldebroek. Op basis van het GBA gaat het op dit moment om 8 kinderen in de leerplichtige leeftijd.

Sociale voorzieningen

In de gemeente zijn er op dit moment geen uitkeringsgerechtigden met een nationaliteit uit Midden- en Oost-Europa. Vanuit het UWV zijn er geen gegevens bekend. Op grond van de privacywet was het niet mogelijk om in het kader van de inventarisatie arbeidsmigrantengegevens van het UWV aangeleverd te krijgen.

Aantal zelfstandigen uit Midden- en Oost-Europa

Het aantal ZZP'ers in de gemeente Oldebroek en ingeschrevenen bij de Kamer van Koophandel Oost-Nederland bedraagt 6 ZZP'ers, waarvan er 5 uit Polen en 1 uit Bulgarije afkomstig zijn. Voor de regio Noord-Veluwe zijn dit er in totaal 48, waarvan de helft (24) uit Polen afkomstig is.

Aantal afgegeven werkvergunningen voor Roemenen en Bulgaren

Voor arbeidsmigranten uit Roemenië en Bulgarije geldt op dit moment nog dat voor hen een werkvergunning aangevraagd dient te worden bij het UWV. Het aantal aanvragen bij het UWV in Oldebroek is niet bekend, omdat deze in het kader van de privacywet niet aangeleverd kunnen worden.

Aantal personen dat een beroep doet op de welzijn en hulpverlening

Zover bekend zijn er geen migranten uit Midden- en Oost-Europa die een beroep doen op welzijns- en/of maatschappelijke voorzieningen.

3 Beleid

3.1 / Beleid

Voor het uitvoeren van de inventarisatie is onder meer gekeken naar bestaand beleid op dit onderwerp. Hierbij is gebruikgemaakt van de aanwezige documenten op de verschillende beleidsterreinen en naar de raakvlakken die deze stukken hebben met het vraagstuk van arbeidsmigranten. Daarnaast zijn er interviews gehouden met betrokken beleidsmedewerkers en vertegenwoordigers van externe partners. In de interviews is ingegaan op de vraag of en in welke mate het vraagstuk arbeidsmigranten speelt in de gemeente Oldebroek.

3.2 / Ruimtelijke ordening en handhaving

In een bestemmingsplan kan de gemeente aangeven wat er in een specifiek gebied in de gemeente met de ruimte mag gebeuren. Zo staat bijvoorbeeld exact vermeld waar woningen, winkels, horeca en bedrijventerreinen mogen verrijzen. Hiermee heeft de gemeente de mogelijkheid te sturen op wenselijke en niet wenselijke ontwikkelingen als het gaat om het inrichten van de openbare ruimte.

In de bestemmingsplannen van de gemeente Oldebroek staat dat een 'woning' een complex van ruimten is, uitsluitend bedoeld voor de huisvesting van één afzonderlijk huishouden. Het begrip huishouden is niet nader gedefinieerd. Jurisprudentie heeft uitgewezen dat de huisvesting van arbeidsmigranten in een reguliere woning niet binnen het begrip 'een afzonderlijk huishouden' kan vallen. De Raad van State heeft hierop in 2007 de volgende uitspraak gedaan: "er kan alleen van een huishouden gesproken worden als er sprake is van continuïteit in de samenstelling van de bewoners en van onderlinge verbondenheid". Alleen dezelfde nationaliteit en of hetzelfde werk verrichten is niet voldoende. Met andere woorden; daar waar arbeidsmigranten gemeenschappelijk in een woning verblijven is er dus geen sprake van een huishouden. In die gevallen dat het bestemmingsplan aangeeft dat woningen door één huishouden bewoond mogen worden, betekent de raadsuitspraak een vergaande beperking van de mogelijkheden om arbeidsmigranten in gewone woningen te huisvesten. Kamerverhuur in een woning is derhalve ook in strijd met het bestemmingsplan.

Daar waar kamerverhuur wel mogelijk is, geldt dat vanuit het Gebruiksbesluit een melding gedaan moet worden door de eigenaar, wanneer een woning aan vijf of meer personen wordt verhuurd. Bij kamergewijs verhuren is er geen sprake van een gezamenlijk huishouden. De eigenaar moet dit bij de gemeente melden en voldoen aan de veiligheids- en brandvoorschriften. Hierbij gaat het bijvoorbeeld om voldoende brandblusapparaten en goede, duidelijk omschreven vluchtroutes. Na een melding voert de brandweer (preventiemedewerker) een controle uit en stelt vast of al dan niet voldaan is aan het Gebruiksbesluit. Het initiatief voor het melden van verandering van de aard van woninggebruik, al dan niet tijdelijk, ligt bij de eigenaar. Hij of zij is verplicht dit te melden bij de gemeente. In de praktijk blijkt dat dit echter niet of nauwelijks gebeurt.

De gemeente Oldebroek kent de beleidsnota Bouwen en Ruimtelijke ordening. Deze beleidsnota, die medio 2003 in werking getreden is, is een algemene beleidsnota ter zake van de handhaving op het taakveld Bouwen en Ruimtelijke Ordening. De nota maakt voor het taakveld Bouwen en Ruimtelijke Ordening duidelijk wat handhaving inhoudt en op welke wijze de gemeente Oldebroek uitvoering geeft aan haar handhavingstaak. Daarbij zijn in de nota standaardprocedures en standaarddocumenten opgenomen en kent de nota een prioriteringssysteem.

Ten aanzien van dit prioriteitensysteem geldt het volgende. De nota kent drie soorten overtredingen:

- / Categorie I overtredingen zijn die overtredingen waarbij de veiligheid in het geding is. Deze overtredingen worden met absolute voorrang behandeld.
- / Categorie II overtredingen betreffen (onder meer) overtredingen waarvoor bijzonder beleid ontwikkeld is. Ook deze overtredingen worden met voorrang behandeld, zij het dat de urgentie minder hoog is dan de categorie I overtredingen.
- / Categorie III, hieronder vallen alle overige overtredingen. Aan deze overtredingen wordt aan de hand van een aantal wegingsfactoren een puntenscore toegekend, waarbij de overtredingen met het hoogste aantal punten het eerst worden opgepakt.

Bij de uitvoering van dit algemene handhavingsbeleid worden permanente bewoningen, nu al met voorrang, als categorie II overtredingen behandeld. In de beleidsnota is vermeld dat de nota gezien moet worden als een algemene beleidsnota die zo nodig op deelterreinen kan worden uitgewerkt, waarbij een beleidsnota permanente bewoning met name wordt genoemd. De onderhavige beleidsnota permanente bewoning van recreatieverblijven moet dan ook gezien worden als een nadere uitwerking van dit in 2003 vastgestelde algemene handhavingsbeleid.

Indien er een verzoek tot handhaving wordt gedaan, zal dit altijd in behandeling moeten worden genomen. Dit kan niet volgens de vastgestelde prioritering in behandeling worden genomen.

In de gemeente Oldebroek loopt er op dit moment een handhavingszaak ten aanzien van het huisvesten van arbeidsmigranten op recreatiepark Heidehoek. Voorlopig is deze handhavingszaak stilgelegd in afwachting van het vast te stellen beleid met betrekking tot flexibele huisvesting in het bijzonder van arbeidsmigranten.

De gemeente Oldebroek kent een handhavingsplan, genaamd handhavingsuitvoeringsprogramma. Dit plan is in maart 2012 vastgesteld en omvat de visie op handhaving en de prioriteiten op dit gebied worden hierin aangegeven. In dit programma komt de huisvesting van arbeidsmigranten specifiek terug en wordt omschreven dat dit onderwerp meerdere taakvelden raakt. In 2012 wordt specifiek beleid ontwikkeld omtrent de huisvesting van arbeidsmigranten. Tot die tijd zal op grond van het bestemmingsplan handhavend worden opgetreden bij meldingen/klachten als blijkt dat recreatieverblijven permanent worden bewoond of als woningen worden gebruikt als logiesverblijven.

3.3 / Economische Zaken, werkgelegenheid en toerisme

De gemeente Oldebroek heeft een beleidsambtenaar Economische zaken, die de contacten onderhoudt met de werkgevers. Deze ambtenaar legt regelmatig bedrijfsbezoeken af samen met de wethouder Economische Zaken. In deze gesprekken is het onderwerp arbeidsmigranten tot nu toe niet specifiek aan de orde geweest, ook niet bij de twee grootste bedrijven in Wezep waar veel arbeidsmigranten werken: Plukon en Celavita.

In de gemeente Oldebroek maken de arbeidsmigranten op dit moment geen gebruik van sociale voorzieningen. Van het UWV zijn geen gegevens bekend over het aantal WW-aanvragen van arbeidsmigranten.

De gemeente Oldebroek kent in vergelijking met de omliggende gemeenten maar een beperkt aantal campings en vakantieparken. In 2009 heeft de gemeente Oldebroek de beleidsnotitie: 'Handhaving onrechtmatig gebruik van gronden met recreatieve doelen' vastgesteld. Hierbij is vastgesteld dat het permanent bewonen van recreatiewoningen niet is toegestaan. Belangrijkste redenen hiervoor zijn dat het in strijd is met het bestemmingsplan en dat recreatiewoningen op deze manier niet meer gebruikt kunnen worden voor recreatief gebruik.

Ook voor het huisvesten van arbeidsmigranten, ook al is dat tijdelijk, geldt dat dit niet kan plaatsvinden op recreatieparken. Het gebruik vindt dan namelijk plaats op economische gronden niet op basis van recreatieve verblijfsdoeleinden.

In de gemeente Oldebroek wordt naast toeristenbelasting ook een forensenbelasting opgelegd. Toeristenbelasting wordt geheven voor personen die overnachten in de gemeente Oldebroek en niet staan ingeschreven in het GBA van de gemeente Oldebroek. De forensenbelasting wordt geheven op personen die niet in de gemeente Oldebroek wonen, maar wel meer dan 90 dagen de beschikking hebben over een gemeubileerde woning of stacaravan en deze voor zichzelf of hun gezin beschikbaar houden.

3.4 / Integratie, inburgering en onderwijs

De gemeente Oldebroek heeft geen specifiek beleid als het gaat om integratie. De gemeente Oldebroek voert sinds 2007 de Wet Inburgering uit. Zij heeft hiervoor een verordening. In de Wet Inburgering wordt onderscheid gemaakt tussen verplichte inburgering en vrijwillige inburgering. Daarbij is het zo dat migranten uit Europa, als gevolg van het Schengenverdrag, niet verplicht kunnen worden tot het leren van de Nederlandse taal.

Kinderen die uit Midden- en Oost Europa komen en de Nederlandse taal onvoldoende beheersen worden opgevangen op de basisscholen in Oldebroek (opvangklassen).

3.5 / Welzijn, zorg en hulpverlening

Vanuit welzijn, zorg en hulpverlening is er geen beleid of specifiek aanbod gericht op arbeidsmigranten.

4 Uitvoering

4.1 / Uitvoering

Voor het uitvoeren van de inventarisatie arbeidsmigranten is ook gekeken naar de rol van externe partijen en de samenwerking tussen de gemeente en diezelfde externe partijen. Dit is enerzijds gedaan, op basis van beleidsdocumenten en uitvoeringsplannen en anderzijds door te onderzoeken welke externe partijen er zijn en welke direct te maken hebben met arbeidsmigranten. Met een deel van deze partijen zijn gesprekken gevoerd, en anderen zijn telefonisch en/of via de mail benaderd.

4.2 / Ruimtelijke ordening en handhaving

De handhaving binnen de gemeente richt zich op het handhaven van het bouw- en woningbesluit. Dit betekent dat er vooral wordt gecontroleerd of er gebouwd en verbouwd wordt volgens de afgegeven vergunning.

Als een melding voor gebruik van een woning voor verhuur van kamers of een aanvraag voor een gebruikersvergunning binnenkomt, controleert de brandweer of de situatie voldoet aan het Gebruiksbesluit. De afgelopen jaren zijn geen meldingen of aanvragen voor een gebruiksvergunning bekend bij de gemeente Oldebroek, die te maken hebben met het huisvesten van arbeidsmigranten.

De gemeente Oldebroek controleert of handhaaft niet actief op het Gebruiksbesluit. De gemeente Oldebroek krijgt alleen kennis van huisvesting van arbeidsmigranten op het moment dat er een klacht of een melding binnenkomt. Op dat moment voert de gemeente haar controlerende taak uit. In de gemeente Oldebroek wordt deze taak uitgevoerd door de brandweer. Dit betekent dat de gemeente Oldebroek niet weet of en in welke omvang er kamerverhuur plaatsvindt aan arbeidsmigranten. Hierin is de gemeente Oldebroek niet uniek, veel gemeenten gaan op deze manier te werk als het gaat om meldingen die te maken hebben met het Gebruiksbesluit.

Het is bij de gemeente Oldebroek bekend dat er in een aantal woningen in Oldebroek en in Wezep arbeidsmigranten wonen. Hier is, zolang er geen sprake is van een onveilige situatie, niet tegen opgetreden. Mede omdat er op dit moment geen alternatieve vormen van huisvesting zijn.

Zoals al eerder aangegeven loopt er op dit moment een handhavingsverzoek bij de gemeente Oldebroek ten aanzien van de huisvesting van arbeidsmigranten in recreatiepark Heidehoek. Dit handhavingsverzoek dateert van eind 2011 en is ingediend door buurtbewoners. Tegelijkertijd zijn de buurtbewoners met de eigenaar van de camping Heidehoek in overleg gegaan over de bezwaren die zij hebben, die vooral geluids- en verkeersoverlast betroffen en de permanente bewoning door arbeidsmigranten. Het overleg tussen de eigenaar en de buurtbewoners heeft tot resultaat gehad dat de eigenaar aanpassingen heeft doorgevoerd, waardoor de verkeersoverlast is verminderd en er zijn ook maatregelen genomen ten aanzien van beheer. Dit heeft ertoe geleid dat de buurtbewoners hun handhavingsverzoek hebben ingetrokken.

Echter, de gemeente Oldebroek heeft uitvoering gegeven aan haar handhavingstaak, omdat bij controle bleek dat naast strijdig gebruik van de recreatiewoningen er ook in strijd met het bestemmingsplan de bouw (te grote overkapping) van chalets werden uitgevoerd. De handhavingsprocedure loopt nog steeds, maar is stilgelegd in afwachting van de ontwikkelingen rondom het vaststellen van beleid en uitgangspunten flexibele huisvesting in het bijzonder voor arbeidsmigranten.

Verder is er binnen de gemeente Oldebroek een aparte projectgroep bezig met de camping Heidehoek om na te gaan op welke manier omgegaan moet worden met deze camping. Hiervoor heeft de huidige eigenaar van camping Heidehoek ook een plan ingediend met daarin zijn visie en plannen voor de camping.

4.3 / Economische Zaken en werkgelegenheid

Binnen Economische zaken is, bij de bedrijfsbezoeken, het vraagstuk arbeidsmigranten geen onderwerp van gesprek. Ook de bedrijven hebben dit niet ter sprake gebracht.

Bij de ondernemersverenigingen in de gemeente Oldebroek is navraag gedaan of en op welke manier het vraagstuk arbeidsmigranten zich voordoet. Op deze navraag is geen reactie gekomen.

Met de twee grote werkgevers (Plukon en Celavita) is contact geweest, waarbij aangegeven is dat zij het vraagstuk van huisvesting primair een verantwoordelijkheid vinden van het uitzendbureau.

Met een werkgever (Fruithandel Verbeek) is contact geweest en gesproken over het vraagstuk arbeidsmigranten. Deze werkgever geeft aan dat de gemeente Oldebroek ruimte moet geven voor verschillende vormen van huisvesting van arbeidsmigranten, maar dat daarbij wel duidelijk moet zijn wat de beleidskaders en de regels zijn.

4.4 / Veiligheid en leefbaarheid

Binnen de gemeente Oldebroek zijn er op dit moment niet veel klachten bekend als het gaat om overlast, drankmisbruik of criminaliteit. In het verleden zijn er wel klachten geweest van buurtbewoners rondom recreatiepark Heidehoek. Dit had onder meer te maken met verkeersoverlast. De gemeente Oldebroek heeft hierover contact gehad met de eigenaar van recreatiepark Heidehoek en de uitzendbureaus. Daarnaast heeft de gemeente een aantal verkeersmaatregelen getroffen om vooral het te hard rijden tegen te gaan. Overigens was het niet altijd duidelijk of de verkeersoverlast (te hard rijden) nu door de arbeidsmigranten werden veroorzaakt of ook voor een deel door de buurtbewoners zelf.

In de contacten met de politie komen op dit moment weinig tot geen signalen naar voren die te maken hebben met overlastklachten als gevolg van drankmisbruik of geluidsoverlast.

4.5 / Integratie, inburgering en onderwijs

Voor zover bekend hebben er geen migranten uit Midden- en Oost-Europa deelgenomen aan inburgering en/of educatie.

De migranten die niet ingeschreven staan bij het GBA, zijn vrijwel allemaal arbeidsmigranten en nemen geen deel aan de inburgeringstrajecten. Een aantal detachings- en uitzendbureaus organiseert zelf scholing door het uitvoeren van Beroepsbegeleidende leertrajecten (BBL-trajecten) of het in-company geven van Nederlandse taallessen.

In de gemeente Oldebroek gaan alle leerplichtige kinderen naar het basisonderwijs.

4.6 / Welzijn, zorg en hulpverlening

Vanuit welzijn, zorg en hulpverlening is er geen beleid of specifiek aanbod gericht op arbeidsmigranten.

4.7 / Externe partij: detachings- en uitzendbureaus

In de regio Noord-Veluwe zijn tientallen detachings- en uitzendbureaus. Daarvan zijn er een beperkt aantal actief in de gemeente Oldebroek. Hierbij gaat het om uitzendbureaus die in grotere aantallen arbeidsmigranten zowel detacheert als ook huisvest. Twee uitzendbureaus huisvesten alleen maar in Oldebroek en dan ook alleen maar in recreatiewoningen. Daarnaast zijn er nog een aantal kleinere uitzendbureaus die zowel arbeidsmigranten detacheren als ook huisvesten, maar dit is in beperkt mate.

In de contacten en gesprekken met de detachings- en uitzendbureaus is duidelijk geworden dat het merendeel graag met de gemeenten in gesprek wil komen om afspraken te maken over de mogelijkheden tot huisvesting van arbeidsmigranten. Centrale vraag is, waar (on)mogelijkheden liggen met betrekking tot het semipermanent huisvesten van arbeidsmigranten.

De detachings- en uitzendbureaus hebben veel 'last' van een negatief imago. In Nederland zijn er ruim 2.000 bonafide detachings- en uitzendbureaus en, op basis van onderzoek, naar schatting 6.000 malafide uitzendbureaus. Deze laatste groep werkt op een illegale manier om snel geld te verdienen. De werknemers worden vaak slecht betaald en onder slechte omstandigheden gehuisvest. Regelmatig verschijnen er in het nieuws berichten over misstanden bij deze malafide uitzendbureaus en de werkgevers waar de arbeidsmigranten via deze uitzendbureaus terecht komen. Daarnaast is ook het negatieve beeld van de arbeidsmigrant, als gevolg van berichten in het nieuws over drank- en geluidsoverlast van invloed op het imago van detachings- en uitzendbureaus gericht op het werven en bemiddelen van arbeidsmigranten.

Branches waar de arbeidsmigranten werkzaam zijn, betreffen de foodindustrie, transport- en distributiesector, schoonmaakbranche, bouwsector, installatie- en technieksector en de metaalindustrie. De aantallen werknemers variëren van een enkeling tot honderd tot honderdvijftig mensen. De motivatie om met arbeidsmigranten te werken ligt voor een deel in de arbeidsmotivatie, onvoldoende aanbod van geschikte Nederlandse arbeidskrachten en lagere loonkosten. In de gemeente Oldebroek zijn de arbeidsmigranten werkzaam bij Plukon en Celavita (pluimvee en foodindustrie).

Het aantal arbeidsmigranten dat werkzaam is in de gemeente Oldebroek

Detachings- en uitzendbureau	Aantal arbeidsmigranten in Gemeente Oldebroek	Aantal arbeidsmigranten buiten Gemeente Oldebroek	Aantal bedrijven in Gemeente Oldebroek	Sectoren
Covebo	±150 Wezep	0	2	Pluimvee Food industrie
Sherpa	0	±150	0	Distributie
Van Zon arbeidsbemiddeling	19	1	2	Straatwerk
SEBO	5 - 20	5	3-5	Distributie
Tempo Team	0	126	0	Distributie
Overige agrariërs	10	0	3-5	Groen en Agrarische sector
Totaal	184	296	10 – 14	-

Er zijn drie brancheorganisaties, te weten de ABU (Algemene Bond voor Uitzendondernemingen), NBBU (Nederlandse Bond van Uitzendondernemingen) en de VIA (Vereniging Internationale Arbeidsbemiddelaars).

Alle detachings- en uitzendbureaus zijn lid van de NBBU of de ABU. Merendeel van de bureaus beschikt over de erkende certificaten (NEN-certificering) en voldoen aan zelfopgelegde huisvestingsnormen (SKIA of Certified Flex Home) of zijn daar mee bezig.

Door de brancheorganisaties, en ook door de overheid, worden allerlei maatregelen genomen om de malafide bureaus te bestrijden en om de werkgevers aan te pakken die met hen samenwerken.

Daarnaast geven de bureaus aan dat zij zich primair willen richten op het bemiddelen van mensen, want dat is hun corebusiness. In het huisvesten van arbeidsmigranten zien zij voor zichzelf geen taak weggelegd. Men erkent dat het in die zin niet op alle huisvestingslocaties even goed geregeld is of dat het niet voldoet aan het bestemmingsplan. Dat heeft in hun ogen deels te maken met onduidelijke regelgeving vanuit de gemeente over wat wel en niet is toegestaan. Daarbij nemen de bureaus de huisvestingstaak serieus op, door niet alleen te voldoen aan de huisvestingsnormen die binnen de brancheorganisatie zijn vastgesteld, maar ook door zelf te controleren en het beheer uit te voeren.

Als het gaat om malafide bureaus die bemiddelen voor werk en/of zorgen voor de huisvesting van arbeidsmigranten uit Midden- en Oost-Europa zijn er geen concrete aanwijzingen dat deze bureaus in Oldebroek of in de regio Noord-Veluwe zijn gevestigd.

4.8 / Externe partijen: huisvesting

De huisvesting van de arbeidsmigranten gebeurt in de regel buiten het gezichtsveld van de gemeente Oldebroek. De werkgevers, in de meeste gevallen de detachings- en uitzendbureaus, bieden een compleet pakket voor hun werknemers. Dit betekent dat zij zorgen voor de werving, de bemiddeling naar werk, de huisvesting en de begeleiding.

De meest voorkomende vorm van huisvesting zijn de recreatiewoningen en in beperkte mate een aantal particuliere woningen. In de gemeente Oldebroek gaat het om naar schatting en ruim 115 recreatiewoningen, waarvan het merendeel (93) op het recreatiepark Heidehoek in Wezep en de overige op recreatiepark Landal Greenpark 't Loo.

Overzicht van verhuur recreatie- en particuliere woningen in Oldebroek en omgeving

Recreatiepark / camping	Aantal	Huurder
Landal Greenpark 't Loo	21 recreatiewoningen (gemiddeld 5 – 6 per woning) opgave 1-11-2012 146 arbeidsmigranten	Huur Snel treed op als huisvester voor Tempo Team (<i>contract voor 1 jaar juni 2012 – juni 2013</i>)
Recreatiepark Heidehoek	93 recreatiewoningen 47 bezet door arbeidsmigranten (gemiddeld 5 per woning) 19 leeg	Covebo Sherpa en 3 andere uitzendbureaus met 1 tot max 3 woningen
Bospark IJsselheide	1 recreatiewoning	Ten behoeve van lokale werkgever
Overige campings en recreatieparken in de gemeente Oldebroek	0 recreatiewoningen	-

Conclusie: op dit moment zijn er 69 recreatiewoningen waar arbeidsmigranten verblijven, waar gemiddeld 5 personen gehuisvest zijn, en dit kan oplopen tot 88 recreatiewoningen. Totaal 345 tot 440 personen.

Overzicht van verzoek van huisvesting van voormalig Jeugdherberg (recreatieve bestemming)

Recreatieverblijf	Aantal	Huurder
Jeugdherberg	Centraal verblijf met units voor onzelfstandig wonen (+/- 120 personen) en het eventueel plaatsen van 15 chalets (i.p.v. caravans) (gemiddeld 4 personen)	Huisvestingsorganisatie Nederhome t.b.v. verschillende uitzendbureaus

Conclusie: er ligt een verzoek tot het huisvesten van 120 arbeidsmigranten plus 15 chalets voor gemiddeld 4 personen. Totaal 180 personen.

In de gemeente Oldebroek zijn er twee woningbouwcorporaties actief. Het gaat dan om Deltawonen en Uwoon. Vanaf 1 januari 2013 is hier ook de woningbouwstichting Omnia Wonen bij gekomen. De eerste twee woningbouwcorporaties geven aan geen of weinig bekendheid te hebben met specifiek de doelgroep arbeidsmigranten in de gemeente Oldebroek en hebben hier ook geen beleid op. Er wordt niet rechtstreeks verhuurd aan uitzendbureaus en/of arbeidsmigranten. Als er migranten uit Midden- of Oost-Europa wonen in sociale huurwoningen is dit via de reguliere woontoewijzing verlopen. Ook zijn er geen of nauwelijks klachten bekend van overlast. Als dit wel het geval is, wordt hier direct tegen opgetreden middels de reguliere weg. Beide corporaties geven aan bereid te zijn om mee te denken in de aanpak van het huisvestingvraagstuk van de gemeente Oldebroek en in de regiogemeenten om na te gaan welke rol zij kunnen spelen (binnen de taak, verantwoordelijkheid en middelen die de corporaties hebben).

De laatste paar jaar zijn er ook steeds meer bemiddelaars voor huisvesting van arbeidsmigranten in beeld en ook investeerders voor het realiseren van grootschaliger vormen van huisvesting. Een aantal van deze partijen zijn zich op dit moment aan het oriënteren op de mogelijkheden in de Veluwe. Het gaat hierbij onder andere om Huursnel (bemiddelaar), Nederhome (investeerder en huisvester), Jobhousing (investeerder en huisvester) en E&E (investeerder en huisvester).

Woningen worden niet of nauwelijks verhuurd via makelaars, omdat de huurprijs voor deze woningen te hoog ligt. Op het verhuren van kamers aan arbeidsmigranten is nauwelijks zicht. Het vermoeden is dat dit in de gemeente Oldebroek sporadisch voorkomt. Het aantal particuliere woningen wordt geschat op zes, waarvan vier in Wezep en twee in Oldebroek (opgave brandweer).

Niet alle detachings- en uitzendbureaus zijn voorstander van een grootschalige opvang voor de tijdelijke huisvesting van arbeidsmigranten. Zij vinden dat hiermee een te grote groep bij elkaar komt te wonen, wat kan leiden tot overlast. Deze bureaus pleiten meer voor kleinschaligheid en voor een samenwerking met de lokale en regionale woningbouwstichtingen. De laatste kan bijvoorbeeld een bijdrage leveren in het verhuren van onrendabele woningen of woningen die op de nominatie staan om binnen afzienbare tijd gesloopt te worden. Ook kleinschalige vormen van huisvesting in de vorm logies (25 tot 50 arbeidsmigranten) of joblodges (naar voorbeeld van Bergen op Zoom) zijn bespreekbaar.

Daarbij maken de uitzendbureaus wel de aantekening dat voor de arbeidsmigranten die hier voor een kortere of middellange periode verblijven een meer centrale en grootschalige huisvesting een goede mogelijkheid is, mits er zorg wordt gedragen voor goed beheer. Een belangrijk element is ook dat de arbeidsmigrant zelf bij een kort verblijf minder hoge eisen stelt aan de huisvesting en het niet bezwaarlijk vindt om zijn verblijf te delen met anderen. Het gaat de arbeidsmigrant primair om de verdiensten uit arbeid.

4.9 / Regio Noord-Veluwe

Naar aanleiding van het uitvoeren van de Quicksan arbeidsmigranten in de gemeente Oldebroek en Putten hebben de gemeenten in het samenwerkingsverband van de Regio Noord-Veluwe het besluit genomen om ook voor de overige gemeenten een inventarisatie uit te voeren. Hierbij gaat het dan om de gemeenten Elburg, Epe, Ermelo, Nunspeet, Harderwijk en Heerde.

De schatting is dat er op dit moment tussen de 2.500 en 3.000 arbeidsmigranten op de Noord-Veluwe verblijven, voornamelijk in recreatiewoningen. Daarvan verblijven er 1.500 arbeidsmigranten in Putten en 440 in Oldebroek. In deze twee gemeenten wonen naar verhouding dan ook de meeste arbeidsmigranten. Een kwart van deze arbeidsmigranten werkt in de regio Noord-Veluwe en het overige deel van deze arbeidsmigranten werkt in de polder (Zeewolde en Dronten) of elders op de Veluwe.

Naast de inventarisatie van het aantal arbeidsmigranten in de regio Noord-Veluwe is er een enquête uitgevoerd onder de arbeidsmigranten die op dit moment in een recreatiewoning verblijven. De belangrijkste uitkomsten hiervan zijn:

- / De arbeidsmigranten zijn over het algemeen tevreden over hun verblijf in de Noord-Veluwe. Een deel van de arbeidsmigranten geeft wel aan dat zij vinden dat hun werk- of woonsituatie verbeterd kan worden.
- / De arbeidsmigranten geven aan dat als het gaat om wensen met betrekking tot huisvesting zij vooral privacy van belang vinden. Naar mate de duur van het verblijf langer is, neemt de wens naar privacy toe. Het wonen in kleinschalige vormen van huisvesting heeft de voorkeur boven vormen van grootschalige huisvesting waar veel arbeidsmigranten wonen (zogenoemde 'Polenhotels').
- / De arbeidsmigranten geven aan een prijs voor de huur te willen betalen die ligt tussen de € 69,00 en € 84,00 per week.
- / Ruim 80% van de arbeidsmigranten geven aan dat de huisvesting gemeubileerd moet zijn.
- / De gemiddelde verblijfsduur van de geïnterviewde arbeidsmigranten is 19 maanden.
- / Van de geïnterviewde arbeidsmigranten geeft 42% aan ruim 2,5 jaar te willen blijven en 20% geeft aan permanent in Nederland te willen blijven. De overige arbeidsmigranten weten niet hoe lang zij in Nederland willen blijven.

Bijlagen

Bijlage 1. Relevante achtergrondinformatie met betrekking tot arbeidsmigranten

Rapport van de Tweede Kamercommissie: 'Lessen uit recente arbeidsmigratie'
Vergaderjaar 2011–2012
www.rijksoverheid.nl

Brieven Minister Kamp van Sociale Zaken : maatregelen arbeidsmigratie:
'Maatregelen arbeidsmigratie uit Midden- en Oost-Europa'
April 2011
November 2011
September 2012
www.rijksoverheid.nl

Rapport van Erasmus universiteit over arbeidsmigratie
'Arbeidsmigratie in vierden'
Bulgaren en Roemenen vergeleken met Polen
November 2011
www.rijksoverheid.nl

Ondersteuning Ministerie BZK
flexwonen arbeidsmigranten
www.flexwonenarbeidsmigranten.nl

Bijlage 2: Overzicht van organisaties die gesproken zijn:

Organisatie	Organisaties/contactpersonen
Gemeente Oldebroek	Ambtenaren die direct en indirect betrokken zijn bij het vraagstuk arbeidsmigranten
Openbare orde en veiligheid	Politie Brandweer
Uitzendbureaus	Covebo Sherpa Tempo Team Van Zon SEBO
Recreatieparken	Recreatiepark Heidehoek Greenpark Landal 't Loo Bospark IJsselheid
Huisvesters	Huursnel Nederwonen
Regio-gemeenten	Regio Noord-Veluwe Gemeenten Epe, Heerde, Putten, Harderwijk, Ermelo, Elburg en Nunspeet
Rijksoverheid	Flex wonen arbeidsmigranten Ministerie van BZK
Buurtbewoners	Comite Willem de Zwijgerkazerne Buurtcomite Heidehoek
Werkgevers	Fruithandel Verbeek Celatvita Plukon
Woningbouwcorporatie	Deltawonen Uwoon

Bijlage 3: Presentatie stand van zaken inventarisatie arbeidsmigranten Gemeente Oldebroek

Arbeidsmigranten in Oldebroek

Stephan Reusken

Quick Scan arbeidsmigranten

Aanleiding:

- Aanvraag huisvesting arbeidsmigranten Willem de Zwijgerkazerne;
- Verblijf arbeidsmigranten op recreatiepark de Heidehoek;
- Nota: flexibele huisvesting voor tijdelijk wonen en logies.

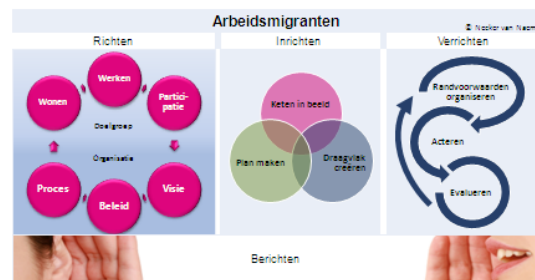
.....en alle onrust en discussie die dit heeft opgeroepen



Quick Scan arbeidsmigranten

Uitdagingen voor de gemeente Oldebroek:

- Beleid flexibele huisvesting;
- Specifiek plan van aanpak huisvesting arbeidsmigranten;
- Zorgen voor maatschappelijk draagvlak.



Quick Scan arbeidsmigranten

1^{ste} stap: inventarisatie

Doel: (in) zicht op de doelgroep.

Resultaat: inzicht in de omvang, samenstelling, beleid, betrokken partijen en vraagstukken doelgroep.

2^e stap: opstellen van kaders en scenario's

Resultaat: nota met uitgangspunten en kader waarbinnen flexibele huisvesting kan worden gerealiseerd, in het bijzonder voor arbeidsmigranten.

Periode: september – januari/februari 2013



Quick Scan arbeidsmigranten

Inventarisatie:

- Interviews extern betrokken partijen;
- Interviews betrokken ambtenaren;
- Beleidsdocumenten;
- Verzamelen gegevens uitzendbureaus, recreatieparken, werkgevers en huisvesters.

+

Inventarisatie vindt nu ook plaats in alle gemeenten op de regio Noord – Veluwe.



Quick Scan arbeidsmigranten-1

Contacten en gesprek externe partijen:

- Ontevredenheid over communicatie;
- Erkenning van het vraagstuk;
- Geen beleid en/of kaders;
- Geen sprake van integrale aanpak;
- Draagvlak voor medewerking;
- Vraag om samenwerking tussen betrokken partijen.

Necker van Naem

Quick Scan arbeidsmigranten-2

Wonen/verblijf

- Drie recreatieparken 146 / 235 / 4
- 7 – 10 woningen (gemiddeld 4 – 6)
- Verblijf buitengebied \pm 10

Totaal

- \pm 390 – op recreatieparken (+ reserve 90)
- \pm 50 – in woningen

Necker van Naem

Quick Scan arbeidsmigranten-3

Werk:

- Twee grote werkgevers in Wezep
 - Plukon varieert tussen 50 - 100
 - Celavita 100
- 10-tal werkgevers met 2 tot maximaal 10 werknemers in Oldebroek en Wezep
 - * bouw, transport, groen/fruitteelt

Necker van Naem

Quick Scan arbeidsmigranten-4

Conclusie:

- In Oldebroek verblijven 450 arbeidsmigranten
- 80 - 90% in recreatiewoningen
- Twee grote werkgevers 50 – 150 werknemers (Wezep)
- 1 op de drie arbeidsmigranten woont en werkt in de gemeente Oldebroek

Necker van Naem

Quick Scan arbeidsmigranten-4

Overige bevindingen:

- Veel commotie geweest over huisvesting WZK en beleidsvoorstellen gemeente Oldebroek;
- Geen integrale aanpak vraagstuk arbeidsmigranten vanuit de gemeente;
- Geen "grote" knelpunten als gaat om openbare orde en veiligheid;
- Huidige vormen van huisvesting zijn "locatie-gebonden"
- Niet of nauwelijks deelname van arbeidsmigranten aan lokale samenleving;
- Draagvlak bij betrokken partners om samen te werken en flexibele en tijdelijke huisvesting te realiseren;

Necker van Naem

Quick Scan arbeidsmigranten

Opdracht:

- Welke vormen van flexibele en tijdelijke huisvesting zijn mogelijk en wenselijk?
- Welke randvoorwaarden zijn van belang?
- Welke rol hebben belanghebbende (uitzendbureaus, werkgevers, huisvesters)?
- Wanneer en hoe betrek je omwonenden?

Necker van Naem