



GEMEENTE OLDEBROEK

Gebruik bodemkwaliteitskaart bij grondverzet

1 Generiek beleid Besluit bodemkwaliteit

1.1 Algemeen

Sinds 1 juli 2008 is het Besluit bodemkwaliteit van kracht gegaan. Dit besluit geeft gemeenten en provincies meer verantwoordelijkheid om de bodem te beheren.

Binnen het Besluit bodemkwaliteit zijn een tweetal beleidskaders ingericht waaruit de gemeente een keuze kan maken:

- Generiek kader
- Gebiedsspecifiek kader

De gemeente Oldebroek heeft ervoor gekozen om het grondverzet binnen de gemeente te regelen via het generieke beleidskader van het Besluit bodemkwaliteit. In het generiek beleid wordt een onderscheid gemaakt in drie bodemkwaliteitsklassen, te weten:

- Bodemkwaliteit Industrie
- Bodemkwaliteit Wonen
- Bodemkwaliteit Achtergrondwaarden 2000 (AW2000)

In het generieke kader is de functie van de bodem samen met de huidige bodemkwaliteit bepalend voor de kwaliteit van de grond en bagger die op de bodem mag worden toegepast.

Voor het bepalen van de bodemfunctie van een gebied binnen de gemeente is een bodemfunctiekaart opgesteld. De bodemkwaliteit is weergegeven in een bodemkwaliteitskaart.

De bodemkwaliteitskaart is alleen geldig voor:

Toepassingen van grond en bagger in landbodem tot een diepte van 2,0 m-mv, behalve bij wegbermen van grote locale wegen, waar een maximale diepte van 0,3 m-mv geldt

Het toepassen van grond als leeflaag op grootschalige toepassingen

Voor de gevallen waar de bodemkwaliteitskaart niet van toepassing is, wordt verwezen naar de lijst met uitzonderingen in bijlage 1.

Meer informatie over het Besluit bodemkwaliteit is te vinden in de 'Handreiking Besluit bodemkwaliteit' van Bodem+ en op de websites van VROM en SenterNovem.



1.2 Bodemfunctiekaart

Het Besluit bodemkwaliteit schrijft voor dat gemeenten een bodemfunctiekaart vaststellen. De bodemfunctiekaart geeft de ambitiekwaliteit van de bodem aan, weergegeven in de klassen:

- Achtergrondwaarden 2000 (AW2000)
- Wonen
- Industrie

De gemeente Oldebroek heeft een bodemfunctiekaart opgesteld, welke definitief is gemaakt in 2009. De bodemfunctie beschrijft de gewenste ambitiekwaliteit van de bodem. Als basis voor de bodemfunctiekaart is de toekomstvisie 2030 van de gemeente gebruikt. De reden hiervoor is dat bij het toekennen van de bodemfuncties rekening gehouden wordt met de toekomstige ontwikkeling van bepaalde gebieden.

1.3 Bodemkwaliteitskaart

De gemeente Oldebroek heeft een bodemkwaliteitskaart opgesteld voor haar beheersgebied. Als basis voor de bodemkwaliteitskaart is de gemeente Oldebroek ingedeeld in zes homogene deelgebieden. Deze deelgebieden zijn bepaald op basis van de historische activiteiten en daarmee samenhangende verwachte bodemkwaliteit. Voor ieder homogeen deelgebied is de gemiddelde bodemkwaliteit bepaald en deze bodemkwaliteit is getoetst aan de bodemkwaliteitsklassen AW 2000, wonen en industrie.

De gemeente Oldebroek is opgedeeld in zes homogene deelgebieden, te weten:

1. Polder
2. Middengebied
3. Veluwe
4. Grote gemeentelijke wegen
5. Woonkernen
6. Provinciale en spoorwegen en militair terrein.

Er is een bodemkwaliteitskaart opgesteld voor zowel de bovengrond (0,0 - 0,5 m-mv) als de ondergrond (0,5 - 2,0 m-mv).

Ontgravingskaart

Belangrijk onderdeel van de bodemkwaliteitskaart zijn een ontgravingskaart en een toepassingenkaart. In de ontgravingskaart is de huidige bodemkwaliteit van de bodem weergegeven. De bodemkwaliteit is ingedeeld in de klassen:

- Achtergrondwaarden 2000 (AW2000)
- Wonen
- Industrie
- Witte vlek (bodemkwaliteit niet nader vastgesteld)

Toepassingenkaart

Voor het bepalen van de kwaliteit van de toe te passen bodem geldt de strengste klasse van de bodemfunctiekaart en de ontgravingskaart voor de betreffende locatie. De toepassingenkaart is het resultaat van deze twee en geeft aan waaraan de toe te passen grond moet voldoen. De bodemkwaliteit is ingedeeld in de klassen:

- Achtergrondwaarden 2000 (AW2000)
- Wonen
- Industrie

De genoemde kaarten zijn als bijlagen opgenomen.

2. Toepassing van de bodemkwaliteitskaart

De volgende stappen worden doorlopen:

1. *Bepaal de bodemkwaliteitsklasse van de toe te passen grond*

Indien er sprake is van het toepassen van grond met een oorsprong binnen de gemeente, kan de kwaliteit van deze grond als volgt worden bepaald:

- Ontgravingskaart
- Bodemonderzoek / partijkeuring (indien er sprake is van een witte vlek)

Indien er sprake is van het toepassen van grond met een oorsprong buiten de gemeente, moet de kwaliteit van de grond worden aangetoond met een milieuhygiënische verklaring. Het Besluit bodemkwaliteit kent de volgende milieuhygiënische verklaringen:

- (in stu) partijkeuring
- erkende kwaliteitsverklaring
- een fabrikant-eigenverklaring

2. *Bepaal de bodemkwaliteitsklasse van de plaats van toepassing*

Voor de toepassing geldt de strengste eis van de bodemfunctiekaart en de ontgravingskaart.

Aan de hand van de toepassingskaart kan de bodemkwaliteit van de toepassingslocatie worden bepaald.

3. *Toetsen van de toepassing*

Indien de toe te passen grond van een gelijke of schonere kwaliteitsklasse is in vergelijking met de grond op de toepassingslocatie, dan kan de grond worden toegepast. Indien de toe te passen grond een slechtere kwaliteitsklasse heeft dan de kwaliteit van de toepassingslocatie, kan de grond niet op deze locatie worden toegepast.

4. *Bepalen of er sprake is van uitzonderingen*

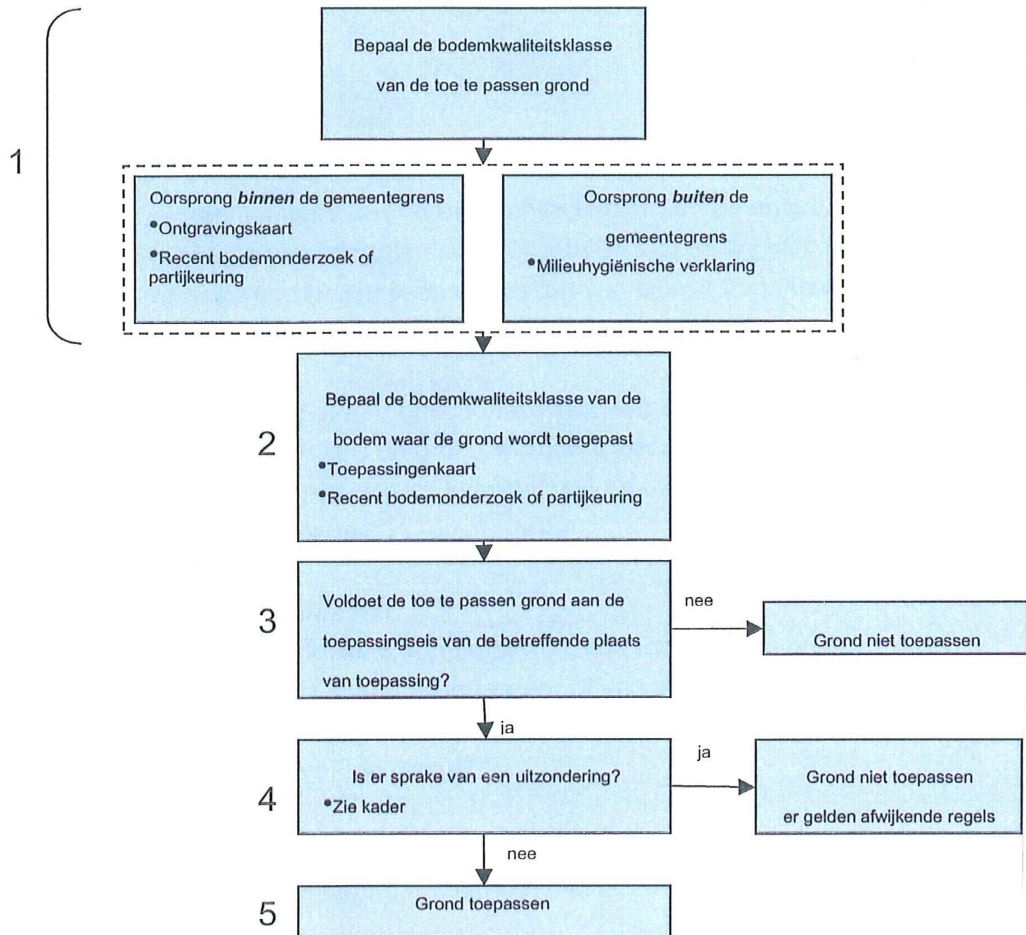
Indien er sprake is van een verdachte locatie, een verontreinigde locatie, een grootschalige toepassing, toepassing van grond uit of in een waterbodem of van een diepte groter dan 2,0 m-mv of bij wegbermen van grote locale wegen een diepte groter dan 0,3 m-mv, gelden er afwijkende regels voor de toepassing van de grond.

5. *Toepassen van de grond*

Indien er geen sprake is van een uitzondering en de bodemkwaliteit voldoet, kan de grond worden toegepast.

De stappen zijn weergegeven in een stroomschema, zie volgend blad.

Stroomschema voor het toepassen van grond:



Uitzonderingen

- Toepassing van grond in een grootschalige toepassing
- Toepassing van grond van/op een verdachte deellocatie
- Toepassing van grond van/op een waterbodem
- Toepassing van grond van/op een diepte >2,0m –mv
- Toepassing grond van/op wegbermen op een diepte >0,3m –mv

Voor een uitwerking van de uitzonderingen wordt verwezen naar bijlage 1

3 Melden van grond

Het voornemen tot het toepassen van grond moet worden gemeld via het landelijk meldpunt bodemkwaliteit. Vandaar komt de melding direct bij het juiste bevoegd gezag terecht. In de volgende gevallen is geen melding vereist:

- Particulier toepassen van grond
- Toepassen van grond binnen één landbouwbedrijf als de grond of baggerspecie afkomstig is van een tot dat landbouwbedrijf behorend perceel grond waarop een vergelijkbaar gewas wordt geteeld als op het perceel grond waar de grond of baggerspecie wordt toegepast
- Toepassing van grond met een bodemkwaliteit achtergrondwaarde én een volume dat kleiner is dan 50 m³

Voor overig grondverzet is wel een melding vereist.

De melding moet ten minste vijf werkdagen voor de voorgenomen toepassing worden gedaan bij het Meldpunt bodemkwaliteit. De melding kan zowel elektronisch als schriftelijk. Via <https://meldpuntbodemkwaliteit.agentschapnl.nl> kunnen de te gebruiken formulieren digitaal worden ingevuld of worden gedownload. Voor het digitaal invullen van een meldingsformulier dient van tevoren een account te worden opgevraagd.

Het bevoegd gezag (in dit geval de gemeente Oldebroek) controleert de meldingen. Wanneer de gemelde toepassing niet in overeenstemming is met het lokale beleid of wanneer de aangeleverde informatie van onvoldoende kwaliteit is, dan moet het bevoegd gezag dit binnen vijf werkdagen aangeven.

4. Uitsluitingen toepassing bodemkwaliteitskaart

Toepassing van grond of bagger van of naar verdachte deellocaties

Verdachte deellocaties zijn opgenomen in het Hbb-bestand van de gemeente. In veel gevallen zijn deze opgenomen in het bodeminformatiesysteem (BIS) van de gemeente en zijn deze bekend bij de medewerkers van de sectie milieu. Ook in de bodematlas van de provincie Gelderland zijn verdachte deellocaties opgenomen.

Toepassing van grond van of naar een verontreinigde deellocatie

Verontreinigde deellocaties zijn opgenomen in het bodeminformatiesysteem (BIS) van de gemeente en valt onder de verantwoording van het bevoegd gezag Wet bodembescherming (WBB). Voor de gemeente Oldebroek betreft dit de provincie Gelderland. Melding van grondverzet van of naar deze locaties dient te gebeuren volgens artikel 28 uit de Wet bodembescherming.

Toepassen van grond in grootschalige toepassingen

Van een grootschalige toepassing is sprake in de volgende gevallen:

- De toepassing een bodemvolume betreft van minimaal 5.000 m³ en
- Een minimale laagdikte heeft van 2,0 m

De leeflaag van de grootschalige toepassing moet wel getoetst worden aan de bodemkwaliteitskaart. De bodemkwaliteitskaart geldt niet als bewijsmiddel voor de kern van de grootschalige toepassing. In de kern zijn partijen grond toepasbaar met een maximale bodemkwaliteit industrie.

Waterbodems

De waterbodems (buitendijkse gebieden en oppervlaktewater) zijn niet meegenomen in de bodemfunctie- en de bodemkwaliteitskaart. De waterbodems staan onder toezicht van het waterschap. De gemeente heeft hier geen zeggenschap over het grondverzet.

Toepassing van grond van of op een diepte > 2,0 m-mv

De gemeente Oldebroek heeft een bodemkwaliteitskaart opgesteld voor bodem van 0,0 - 2,0 m-mv. Indien er grond wordt toegepast op een diepte die groter is dan 2,0 m-mv is bepaling van de bodemkwaliteit op basis van de bodemkwaliteitskaart niet geldig. In dit geval moet er een bodemonderzoek of partijkeuring plaatsvinden van zowel de toe te passen grond als van de ontvangende bodemlaag. Ook in het geval wanneer er grond wordt ontgraven op een diepte groter dan 2,0 m-mv om elders toe te passen, moet er een bodemonderzoek of partijkeuring uitgevoerd worden om kwaliteit van de te ontgraven grond vast te stellen.

Toepassing van grond in/uit wegbermen op een diepte > 0,3 m-mv

Ter plaatse van de wegbermen binnen het homogeen deelgebied 'wegbermen grote locale wegen' heeft de gemeente Oldebroek alleen de bodemkwaliteit van de bodemlaag 0,0 - 0,3 m-mv bepaald. Indien er grond wordt toegepast op een diepte die groter is dan 0,3 m-mv is bepaling van de bodemkwaliteit op basis van de bodemkwaliteitskaart niet geldig. In dit geval moet er een bodemonderzoek of partijkeuring plaatsvinden van zowel de toe te passen grond als van de ontvangende bodemlaag. Ook in het geval wanneer er grond wordt ontgraven op een diepte groter dan ,3 m-mv om elders toe te passen, moet er een bodemonderzoek of partijkeuring uitgevoerd worden om de kwaliteit van de te ontgraven grond vast te stellen.