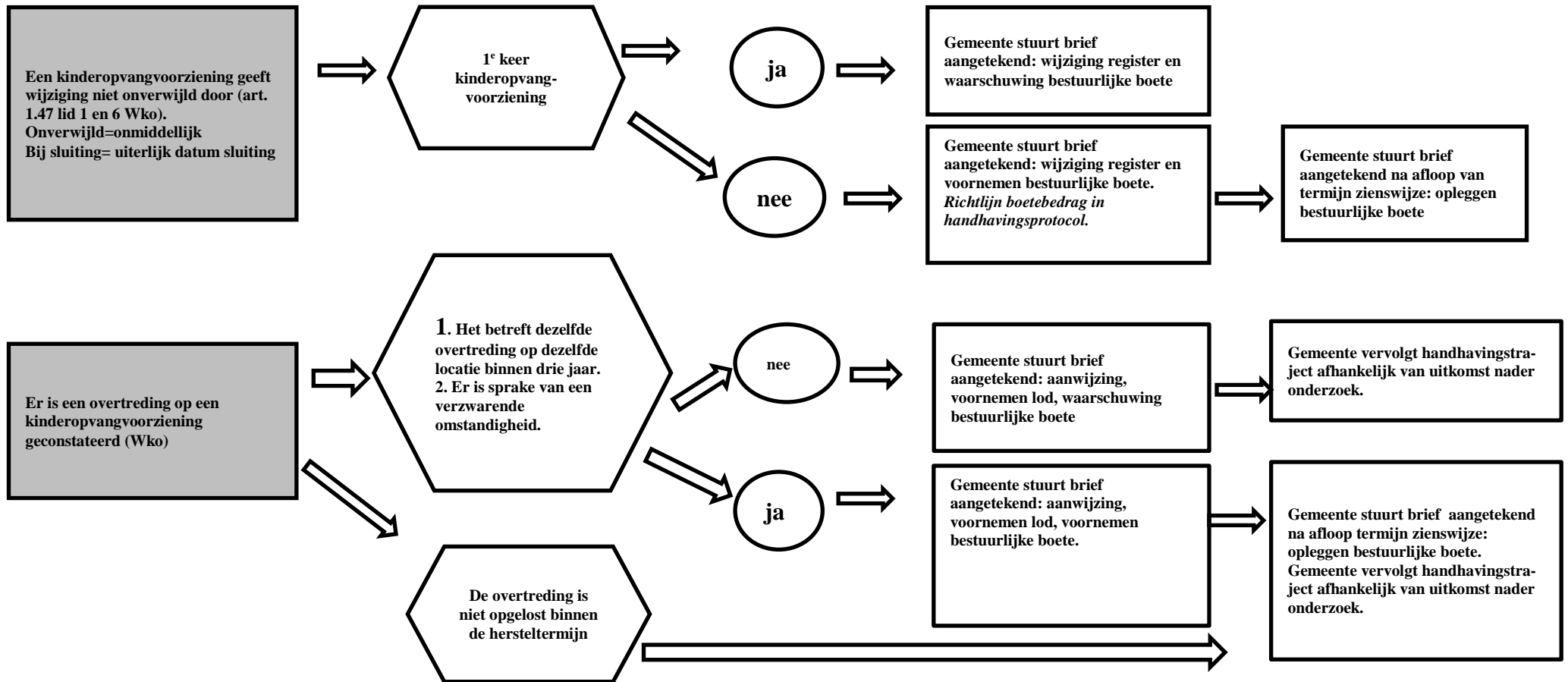
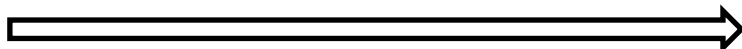


Het college kan besluiten om een bepaalde stap of bepaalde stappen van het herstellende traject over te slaan dan wel meerdere keren toe te passen. In beginsel wordt het onderstaande stroomschema als leidend gezien.

Stroomschema boetebeleid



Een kinderopvangvoorziening is gestart zonder aanvraag en/of GGD rapport waaruit blijkt dat exploitatie redelijkerwijs zal plaatsvinden krachtens het gestelde in de wet (art. 1.45 Wko en Wet economische delicten) en/of een positieve beschikking van de gemeente waarin de datum van exploitatie is opgenomen (art. 1.46)

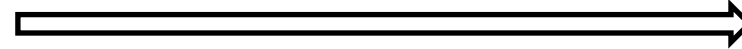


Gemeente stuurt brief aangetekend: voornemen bestuurlijke boete.
Daarnaast melden OM



Gemeente stuurt brief aangetekend na afloop van termijn zienswijze: opleggen bestuurlijke boete

De houder exploiteert een kinderopvangvoorziening ondanks exploitatieverbod

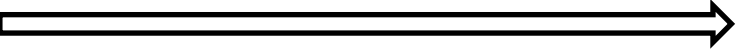


Gemeente stuurt brief aangetekend: voornemen bestuurlijke boete.
Daarnaast melden OM



Gemeente stuurt brief aangetekend na afloop van termijn zienswijze: opleggen bestuurlijke boete

De houder verleent geen medewerking aan toezichthouder (art. 5.20 Awb en 1.72 Wko)



Gemeente stuurt brief aangetekend: voornemen bestuurlijke boete.



Gemeente stuurt brief aangetekend na afloop van termijn zienswijze: opleggen bestuurlijke boete

Artikelsgewijze toelichting

Artikel 1 Toepassing

Dit artikel spreekt voor zich.

Artikel 2 Vormen van handhaving

In dit artikel worden de vormen van handhaving benoemd. Een herstelmaatregel is gericht op reparatie van de gevolgen van een overtreding en/of voorkoming van recidive. Een bestraffende maatregel is gericht op bestraffen van een begane overtreding. In de Algemene wet bestuursrecht wordt ook wel gesproken over leedtoevoeging.

Artikel 3 Kwaliteitseisen

De kwaliteitseisen waaraan bij of krachtens de Wet kinderopvang voldaan moet worden staan in de wet- en regelgeving. Een volledige opsomming is ook terug te vinden in de door de toezichthouder kinderopvang gebruikte modelrapporten.

Artikel 4 Herstelmaatregel

Voor een uitgebreide toelichting wordt verwezen naar Algemene toelichting, hoofdstuk 2 Herstellend traject.

Artikel 5 Intrekken toestemming tot exploitatie

Indien een geregistreerde voorziening, te weten dagopvang, buitenschoolse opvang, gastouderbureau of voorziening voor gastouderopvang niet meer voldoet aan de definitie hiervan in de Wet kinderopvang wordt de registratie uit het landelijk register kinderopvang verwijderd. De gegeven toestemming tot exploitatie wordt door middel van een besluit ingetrokken. Dit, omdat uitsluitend kinderopvangvoorzieningen die aan de definitie voldoen worden geregistreerd en geëxploiteerd mogen worden. Er zal in dit geval geen Herstellend handhavingstraject worden ingezet.

Artikel 6 Gebruik bevoegdheid opleggen bestuurlijke boete

Het opleggen van een bestuurlijke boete is een bevoegdheid van het college. Dit betekent dat het college een bestuurlijke boete op kan leggen, maar daartoe niet verplicht is. In enkele in dit artikel omschreven situaties legt het college wel een boete op. Indien het college overgaat tot het opleggen van een boete, is hetgeen in deze Beleidsregels is bepaald onverkort van toepassing. Het hiervoor beschreven stroomschema boetebeleid Zuid-Limburg laat schematisch zien welke procedure doorgaans gelopen wordt in het boetebeleid. Het college kan hier beargumenteerd van afwijken.

Artikel 7 Hoogte bestuurlijke boete

Eerste lid

In de Wet kinderopvang is het maximaal op te leggen boetebedrag aangegeven. Het college heeft derhalve beleidsvrijheid ten aanzien van het bepalen van de hoogte van het op te leggen boetebedrag naar aanleiding van een specifieke overtreding. Voor overtreding van de kwaliteitseisen geldt dat het college de hoogte van de boetebedragen heeft afgestemd op de prioritering van de overtreding. Een hoge prioritering betekent dat er ook in algemene zin sprake is van een ernstige overtreding, terwijl aan minder ernstige overtredingen een lag(ere) prioritering (gemiddeld of laag) is toegekend.

Mede gelet op het in artikel 1.72 van de Wet kinderopvang neergelegde boetemaximum heeft dit geleid tot de volgende verdeling.

Prioritering	Boetebedrag
Hoog	€ 1.000,- tot € 8.000,-
Gemiddeld	€ 750,- tot € 3.000,-
Laag	Maximaal € 1500,-

Uitzonderingen hierop zijn:

- In geval van overtreding van de artikelen 1.66 en 1.45 Wet kinderopvang is er sprake van economische delicten, gesanctioneerd in de Wet op de Economische Delicten. In artikel 1 en 6 van deze wet is bepaald dat deze overtredingen beboet worden met een boete van de vierde categorie. De boetebedragen in onderhavig beleid komen hiermee overeen.
- Overtreding van artikel 5:20 Algemene wet bestuursrecht is een strafbaar feit; strafbaar gesteld in artikel 184 van het Wetboek van Strafrecht: *"Hij die opzettelijk niet voldoet aan een bevel of een vordering, krachtens wettelijk voorschrift gedaan door een ambtenaar met de uitoefening van enig toezicht belast of door een ambtenaar belast met of bevoegd verklaard tot het opsporen of onderzoeken van strafbare feiten, alsmede hij die opzettelijk enige handeling, door een van die ambtenaren ondernomen ter uitvoering van enig wettelijk voorschrift, belet, belemmert of verijdelt, wordt gestraft met gevangenisstraf van ten hoogste drie maanden of geldboete van de tweede categorie."* Het boetebedrag voor deze overtreding, komt overeen met het in het Wetboek van Strafrecht genoemde bedrag voor overtredingen van de tweede categorie.

Tweede lid

Gezien het bijzondere karakter van de voorziening voor gastouderopvang is ervoor gekozen de hoogte van de op te leggen boete met de helft te verlagen. Dit geldt niet wanneer het een kwaliteitseis is die specifiek alleen aan de gastouder wordt gesteld. In dat geval is de boete al op deze situatie afgestemd.

Het voorgaande laat onverlet dat het college op grond van artikel 5:46 lid 2 Algemene wet bestuursrecht gehouden is de hoogte van de bestuurlijke boete af te stemmen op de ernst van de overtreding en de mate waarin deze aan de overtreder kan worden verweten, waarbij het college zo nodig rekening houdt met de omstandigheden waaronder de overtreding is gepleegd. Het college heeft door middel van de prioritering en de aansluiting op de betreffende strafrechtelijke overtredingen de ernst van de overtredingen geobjectiveerd.

Artikel 8 Recidive

Bij recidive treedt strafverzwaring op. Dit artikel bepaalt de hoogte van de strafverzwaring. In het geval de overtreder de afgelopen drie jaar al eerder is beboet voor eenzelfde overtreding verhoogt het college de boete met 50%. Daarbij is irrelevant of de in het verleden gepleegde overtreding(en) al dan niet betrekking hadden op hetzelfde kindercentrum, gastouderbureau of gastouderopvang waarvoor de nieuwe boete wordt opgelegd. Bepalend is of de overtreder als houder al eerder een boete is opgelegd. Iedere volgende overtreding binnen de periode van drie jaar wordt bestraft met een boete van 2 maal het in het afwegingsoverzicht opgenomen boetebedrag.

Artikel 9 Matiging

Dit artikel spreekt voor zich.

Artikel 10 Samenloop

Dit artikel spreekt voor zich.

Artikel 11 Citeertitel

Dit artikel spreekt voor zich.

Artikel 12 Ingangsdatum

Dit artikel spreekt voor zich.

Bijlage 1

Afwegingsoverzicht dagopvang / buitenschoolse opvang / gastouderopvang / gastouderbureau

Domein Kinderopvang, Gastouderopvang, Gastouderbureau in de zin van de wet	Prioriteit	Boetebedrag
Exploitatie zonder toestemming college van B en W		
BUITENSCHOOLSE OPVANG EN KINDERDAGVERBLIJF		
Het bedrijfsmatig of anders dan om niet verzorgen, opvoeden en bijdragen aan de ontwikkeling van kinderen tot de eerste dag van de maand waarop het voortgezet onderwijs voor die kinderen begint. <i>bso, kdv artikel 1.1 lid 1 Wko</i> <i>bso artikel 1 onder c</i> <i>kdv artikel 1 onder d Besluit kwaliteit kinderopvang</i>	Hoog	€ 20.500,- (boete 4 ^e categorie ¹)
GASTOUDERBUREAU		
Een organisatie die gastouderopvang tot stand brengt en begeleidt en door tussenkomst van wie de betaling van ouders aan gastouders geschiedt. <i>artikel 1.1 lid 1 Wko</i>		
GASTOUDEROPVANG		
Kinderopvang door tussenkomst geregistreerd gastouderbureau; in gezinssituatie; op woonadres gastouder of vraagouder. <i>artikel 1.1 lid 1 Wko</i>		
ALLE KINDEROPVANGVOORZIENINGEN		
Een buitenschoolse opvang, een kinderdagverblijf, een gastouderbureau of een voorziening voor gastouderopvang wordt niet in exploitatie genomen voordat een onderzoek door de GGD heeft plaatsgevonden en uit dit onderzoek blijkt dat de exploitatie redelijkerwijs zal plaatsvinden in overeenstemming met de bij of krachtens de artikelen 1.49 tot en met 1.59 gestelde regels uit de Wet kinderopvang. <i>artikel 1.45 lid 3 Wko</i> Het college bepaalt de ingangsdatum van de toestemming tot exploitatie. <i>artikel 1.46 lid 2 Wko</i>		

¹ <https://www.rijksoverheid.nl/onderwerpen/straffen-en-maatregelen/vraag-en-antwoord/hoe-hoog-zijn-de-boetes-in-nederland>; wetboek van strafrecht eerste boek artikel 23.

Onverwijld melden wijziging aan het college		
ALLE KINDEROPVANGVOORZIENINGEN		
<p>De houder van een buitenschoolse opvang, kinderdagverblijf of gastouderbureau meldt een wijziging in de gegevens aan het college met het verzoek de gegevens te wijzigen. Bij of krachtens algemene maatregel van bestuur worden de te melden gegevens aangewezen.</p> <p><i>artikel 1.47 lid 1 en 6 Wko; artikel 7 lid 2, 3 en 4 Besluit landelijk register kinderopvang en register buitenlandse kinderopvang</i></p>	Hoog	€ 2.000,-

Naleving Kadervoorschriften	
BUITENSCHOOLSE OPVANG EN KINDERDAGVERBLIJF	
<p>Houder biedt verantwoorde kinderopvang, waaronder wordt verstaan het in een veilige en gezonde omgeving bieden van emotionele veiligheid aan kinderen, het bevorderen van de persoonlijke en sociale competentie van kinderen en de socialisatie van kinderen door overdracht van algemeen aanvaarde waarden en normen.</p> <p><i>artikelen 1.49 lid 1 en 2 en 1.50 lid 1 en 2 Wko</i></p>	
GASTOUDERBUREAU	
<p>Houder draagt zorg voor een verantwoorde uitvoering van de werkzaamheden van het bureau, waaronder wordt verstaan:</p> <ol style="list-style-type: none"> a. het tot stand brengen en begeleiden van gastouderopvang die bijdraagt aan een goede en gezonde ontwikkeling van het kind in een veilige en gezonde omgeving; b. het doorgeleiden van de betalingen van ouders aan gastouders. <p><i>artikelen 1.49 lid 4 en 1.56 lid 1 en 2 Wko</i></p>	
GASTOUDEROPVANG	
<p>Houder biedt verantwoorde gastouderopvang aan waaronder wordt verstaan opvang die bijdraagt aan een goede en gezonde ontwikkeling van het kind in een veilige en gezonde omgeving.</p> <p><i>artikelen 1.49 lid 3 en 1.56b lid 1 en 2 Wko</i></p>	

Bovenstaande voorschriften zijn voor de genoemde houders de kaders waarbinnen zij moeten werken. In de hieronder genoemde artikelen worden de voorschriften nader uitgewerkt en wordt per onderdeel de prioritering en het boetebedrag benoemd.

Domein Pedagogisch Klimaat	Prioriteit	Boetebedrag
Pedagogisch beleidsplan		
BUITENSCHOOLSE OPVANG EN KINDERDAGVERBLIJF		
<p>Elke buitenschoolse opvang en kinderdagverblijf beschikt over een pedagogisch beleidsplan.²</p> <p><i>bso en kdv artikelen 1.49 lid 1 en 2, en 1.50 lid 1 en 2 Wko</i> <i>bso artikel 12 lid 1 Besluit kwaliteit kinderopvang</i> <i>kdv artikel 3 lid 1 Besluit kwaliteit kinderopvang</i></p>	Hoog	€ 8.000,-
<p>GASTOUDERBUREAU</p> <p>Houder stelt een pedagogisch beleidsplan vast, waarin de voor dat gastouderbureau kenmerkende visie op de omgang met kinderen is beschreven.</p> <p><i>artikelen 1.49 lid 3 en 4, en 1.56 lid 1 en 2 Wko; artikel 11 lid 1 Besluit kwaliteit gastouderbureau, gastouder en voorziening voor gastouderopvang; artikel 11 lid 1 Regeling kwaliteit kinderopvang</i></p>		

Inhoud pedagogisch beleidsplan		
BUITENSCHOOLSE OPVANG EN KINDERDAGVERBLIJF		
<p>Het pedagogisch beleidsplan bevat ten minste een concrete beschrijving van de wijze waarop invulling wordt gegeven aan de aspecten van verantwoorde dagopvang en rekening houdend met de ontwikkelingsfase waarin kinderen zich bevinden:</p> <ul style="list-style-type: none"> a. emotionele veiligheid; b. persoonlijke vaardigheden; c. sociale vaardigheid; d. waarden en normen. <p><i>bso artikelen 11 en 12 lid 2a Besluit kwaliteit kinderopvang</i> <i>kdv artikelen 2 en 3 lid 2a Besluit kwaliteit kinderopvang</i></p>	Gemiddeld	€ 3.000,-
<p>Het pedagogisch beleidsplan bevat een concrete beschrijving van de overige kwaliteitseisen.</p> <p><i>bso artikel 12 lid 2b, c, d en e, 3 en 4 Besluit kwaliteit kinderopvang</i> <i>kdv artikel 3 lid 2b, c, d en e, 3 en 4 Besluit kwaliteit kinderopvang</i></p>		

² In dit voorschrift staan twee kwaliteitseisen: beschikken over een pedagogisch beleidsplan en in de praktijk ernaar handelen.

GASTOUDERBUREAU		
Het pedagogisch beleidsplan bevat in duidelijke en observeerbare termen ten minste een beschrijving van de a. emotionele veiligheid; b. persoonlijke en sociale competenties; d. waarden en normen. <i>artikel 12a lid 1 Regeling kwaliteit gastouderbureau, gastouder en voorziening voor gastouderopvang</i>	Gemiddeld	€ 3000,-
Het pedagogisch beleidsplan bevat in duidelijke en observeerbare termen ten minste een beschrijving van de overige kwaliteitseisen die aan een voorziening voor gastouderopvang worden gesteld, waaronder de leeftijdsopbouw en aantallen kinderen die door een gastouder worden opgevangen. <i>artikel 12a lid 1 Regeling kwaliteit gastouderbureau, gastouder en voorziening voor gastouderopvang</i>		

Pedagogische praktijk		
BUITENSCHOOLSE OPVANG EN KINDERDAGVERBLIJF		
Houder draagt er zorg voor dat er conform het pedagogisch beleidsplan wordt gehandeld. <i>bso, kdv artikelen 1.49 lid 1 en 2, en 1.50 Wko bso artikel 12 lid 1 Besluit kwaliteit kinderopvang kdv artikel 3 lid 1 Besluit kwaliteit kinderopvang</i>	Gemiddeld	€ 3.000,-
GASTOUDERBUREAU		
Houder voert een zodanig beleid dat de gastouder de kwaliteitseisen kan naleven en stelt hiertoe het pedagogisch beleidsplan ter beschikking aan de gastouder. <i>artikelen 1.49 lid 4 sub a en 1.56 lid 1</i>	Gemiddeld	€ 3.000,-
GASTOUDEROPVANG		
De gastouder handelt overeenkomstig het pedagogisch beleidsplan dat door het gastouderbureau is opgesteld en ter beschikking is gesteld. <i>artikel 1.56b lid 1 en 2 Wko; artikel 16 Besluit kwaliteit gastouderbureau, gastouder en voorziening voor gastouderopvang</i>	Gemiddeld	€ 1.000,-

Kinderdagverblijf / Voorschoolse educatie ³		
Voorschoolse educatie omvat per week ten minste vier dagdelen van ten minste 2,5 uur of per week ten minste 10 uur aan activiteiten gericht op het stimuleren van ontwikkelingsdomeinen. <i>artikel 1.50b Wko; artikelen 2 en 5 Besluit basisvoorwaarden kwaliteit voorschoolse educatie</i>	Hoog	€ 3.000,-
Per acht feitelijk aanwezige kinderen in de groep is ten minste één beroepskracht aanwezig. <i>artikel 3 lid 1 Besluit basisvoorwaarden kwaliteit voorschoolse educatie</i>		€ 5.000,- Per beroepskracht
De groep bestaat uit ten hoogste 16 feitelijk aanwezige kinderen. <i>artikel 3 lid 2 Besluit basisvoorwaarden kwaliteit voorschoolse educatie</i>		€ 2.000,- Per kind teveel
De beroepskrachten voorschoolse educatie zijn in het bezit van: een getuigschrift of een erkende beroepskwalificatie. <i>artikel 4 Besluit basisvoorwaarden kwaliteit voorschoolse educatie;</i> <i>artikel 10c Regeling Wet kinderopvang</i>	Gemiddeld	€ 3.000,-
De houder stelt jaarlijks een opleidingsplan op. <i>artikel 4 lid 4 Besluit basisvoorwaarden kwaliteit voorschoolse educatie</i>	Gemiddeld	€ 3.000,- niet aanwezig € 1.000,- niet actueel
Voor de voorschoolse educatie wordt een programma gebruikt waarin op gestructureerde en samenhangende wijze de ontwikkeling wordt gestimuleerd op het gebied van taal, rekenen, motoriek en sociaal-emotionele ontwikkeling. <i>artikel 5 Besluit basisvoorwaarden kwaliteit voorschoolse educatie</i>	Gemiddeld	€ 3.000,-
Inrichting administratie voorschoolse educatie		
Een overzicht van alle bij het kinderdagverblijf werkzame beroepskrachten in relatie tot de behaalde diploma's en getuigschriften. <i>artikel 11 lid 2a Regeling Wet kinderopvang</i>	Gemiddeld	€ 1000,-

³ De beoordeling door de GGD van voorschoolse educatie vindt plaats indien deze door de gemeente wordt gesubsidieerd. Het is niet gebruikelijk dat bij toekenning subsidie een bestraffende sanctie in de vorm van een bestuurlijke boete wordt opgelegd.

Domein Personeel en Groepen	Prioriteit	Boetebedrag
Verklaring omtrent het gedrag / personenregister⁴		
ALLE KINDEROPVANGVOORZIENINGEN		
1. Verklaring omtrent gedrag (VOG) - in bezit zijn van VOG - VOG is voor aanvang werkzaamheden overlegd - VOG is bij aanvang werkzaamheden niet ouder dan 2 maanden	Hoog	€ 4.000 per ontbrekende VOG of VOG die ouder is dan 2 maanden voor aanvang werkzaamheden
2. Verklaring omtrent het gedrag en Personenregister - De houder of voorgenomen houder en de personen die werkzaam zijn of zullen zijn op de kinderopvangvoorziening en waar kinderen worden opgevangen staan, voor zover het natuurlijke personen betreft, ingeschreven in het personenregister kinderopvang. - Dit geldt eveneens voor personen van 18 jaar of ouder die structureel aanwezig zijn op het opvangadres of huisgenoot zijn van de gastouder.	Hoog	€ 4.000,- per ontbrekende inschrijving € 2.000,- per ontbrekende koppeling
2. Verklaring omtrent het gedrag en Personenregister Werkzaamheden van personen worden pas aangevangen nadat de koppeling tussen de persoon en de houder tot stand is gebracht.	Hoog	€ 4000,-

Passende beroepskwalificatie of deskundigheidseisen / Algemeen		
BUITENSCHOOLSE OPVANG EN KINDERDAGVERBLIJF		
1. Passende beroepskwalificatie voor beroepskrachten conform de meest recent aangevangen cao kinderopvang; 2. De inzet van beroepskrachten in opleiding gebeurt overeenkomstig de voorwaarden zoals opgenomen in de meest recent aangevangen cao kinderopvang; 3. Gedurende de opvang is er tenminste één volwassene aanwezig die gekwalificeerd is voor eerste hulp aan kinderen. <i>bsa, kdv artikel 1.50 lid 1 en 2 Wko bsa artikel 15 lid 1 en 2 Besluit kwaliteit kinderopvang; artikelen 9a lid 1 en 2, 9b, 9c Regeling Wet kinderopvang kdv artikel 6 lid 1 en 2 Besluit kwaliteit kinderopvang; artikelen 7 lid 1, en 8 en 9 Regeling Wet kinderopvang</i>	Hoog	€ 4.000,- geen (juiste) beroepskwalificatie € 2.000,- Geen (juiste) EHBO kwalificatie

⁴ De onder punt 1 genoemde VOG en bijbehorend boetebedrag vervalt zodra het personenregister in gebruik wordt genomen. Vanaf dat moment is punt 2 van kracht. De wetgever maakt in een publicatie het wettelijk kader bekend en de datum in gebruik name. Het gaat dan om de inschrijving in het personenregister en de tijdige koppeling van de persoon aan de houder en niet meer om het in het bezit hebben van een verklaring omtrent het gedrag die aan de vereisten voldoet.

GASTOUDEROPVANG		
1. Getuigschrift van een (beroeps)opleiding of erkenning van een beroepskwalificatie; 2. Gastouder beschikt over een geregistreerd certificaat eerste hulp aan kinderen bij ongevallen. <i>artikel 1.56b 1 en 2 Wko</i> <i>artikel 13 Besluit kwaliteit gastouderbureaus, gastouders en voorzieningen voor gastouderopvang</i> <i>artikelen 10, 10a, 10b en 10d Regeling Wet kinderopvang</i>	Hoog	€ 4000,- Ad 1 € 2.000,- Ad 2

Passende beroepskwalificatie / Meertalige opvang
--

BUITENSCHOOLSE OPVANG		
Beroepskrachten meertalige buitenschoolse opvang beschikken over een voor de werkzaamheden passende certificaat of diploma <i>artikel 15 Besluit kwaliteit kinderopvang</i>	Hoog	€ 4.000,- geen juiste kwalificatie

Inrichting administratie beroepskwalificatie, getuigschrift, certificaat
--

BUITENSCHOOLSE OPVANG EN KINDERDAGVERBLIJF		
Per voorziening is er een overzicht van alle werkzame beroepskrachten in relatie tot de behaalde diploma's en getuigschriften. <i>bso, kdvdv artikel 1.53 Wko, artikel 11 lid 2a Regeling Wet kinderopvang</i>	Hoog	€ 1.500,- Per ontbrekend bewijsstuk

GASTOUDERBUREAU		
Kopieën van getuigschriften en/of EVC bewijsstukken en certificaten Eerste hulp aan kinderen van gastouders. <i>artikel 13 lid 3 Besluit kwaliteit gastouderbureaus, gastouders en voorzieningen voor gastouderopvang</i>	Hoog	€ 1.500,- Per ontbrekend bewijsstuk

Opvang in groepen / Stabiliteitseisen

BUITENSCHOOLSE OPVANG EN KINDERDAGVERBLIJF		
De opvang vindt plaats in stamgroepen (dagopvang) of basisgroepen (buitenschoolse opvang). <i>bso, kdvdv artikelen 1.49 lid 1 en 1.50 lid 1 en 2 Wko</i> <i>bso artikel 1.1 Wko; artikel 18 lid 1 Besluit kwaliteit kinderopvang;</i> <i>kdvdv artikelen 1 en 9 lid 1 Besluit kwaliteit kinderopvang</i>	Hoog	€ 4.000,-

<p>Eisen aan de maximale omvang van de stamgroep (dagopvang) of van de basisgroep (buitenschoolse opvang).</p> <p><i>bso, kdvd artikelen 1.49 lid 1 en 2, en 1.50 lid 1 en 2 Wko</i> <i>bso artikel 18 lid 2 Besluit kwaliteit kinderopvang;</i> <i>kdvd artikel 9 lid 2 Besluit kwaliteit kinderopvang</i></p>		<p>€ 2.000,- per kind teveel</p>
<p>Met vooraf gegeven schriftelijke toestemming van de ouders kan een kind gedurende een vooraf schriftelijk met de ouders overeengekomen periode worden opgevangen in een andere stamgroep (dagopvang) of basisgroep (buitenschoolse opvang).</p> <p><i>bso, kdvd artikelen 1.49 lid 1 en 2, en 1.50 lid 1 en 2 Wko</i> <i>bso artikel 18 lid 4 Besluit kwaliteit kinderopvang;</i> <i>kdvd artikel 9 lid 9 Besluit kwaliteit kinderopvang</i></p>	<p>Hoog</p>	<p>€ 2.000,- per ontbrekende toestemming</p>
<p>Eisen aan de maximale omvang van een gecombineerde groep, indien een stamgroep (dagopvang) en een basisgroep (buitenschoolse opvang) gecombineerd worden.⁵</p> <p><i>artikelen 1.49 lid 1 en 2, en 1.50 lid 1 en 2 Wko; artikel 9 lid 10 Besluit kwaliteit kinderopvang</i></p>		<p>€ 2.000,- per kind teveel</p>
<p>Aan ieder kind wordt een mentor toegewezen.</p> <ul style="list-style-type: none"> - de mentor is een beroepskracht van het kind; - bespreekt de ontwikkeling van het kind periodiek met de ouders (dagopvang); - bespreekt, <u>indien wenselijk</u>, de ontwikkeling van het kind periodiek met de ouders (buitenschoolse opvang); - de mentor is voor ouders het aanspreekpunt bij vragen over de ontwikkeling en welbevinden van het kind (dagopvang); - de mentor is voor ouders <u>en kind</u> het aanspreekpunt bij vragen over de ontwikkeling en welbevinden van het kind (buitenschoolse opvang); <p><i>bso, kdvd artikelen 1.49 lid 1 en 2, en 1.50 lid 1 en 2 Wko</i> <i>bso artikel 18 lid 5 Besluit kwaliteit kinderopvang;</i> <i>kdvd artikel 9 lid 11 Besluit kwaliteit kinderopvang</i></p>	<p>Gemiddeld</p>	<p>€ 1500,- Per ontbrekende koppeling</p>
<p>KINDERDAGVERBLIJF</p>		
<p>Houder deelt ouders en kind mee tot welke stamgroep het kind behoort en welke beroepskracht(en) op welke dag aan de desbetreffende stamgroep zijn toegewezen</p> <p><i>artikelen 1.49 lid 1 en 2, 1.50 lid 1 en 2 en 1.54 lid 1 Wko;</i> <i>artikel 9 lid 3 Besluit kwaliteit kinderopvang</i></p>	<p>Hoog</p>	<p>€ 2.000,-</p>

⁵ Voorschrift met verwijzing naar bijlage 1 is zowel van toepassing voor een bso als voor een kdvd.

<ul style="list-style-type: none"> - Ten hoogste twee vaste beroepskrachten bij kinderen tot één jaar. - Ten hoogste drie vaste beroepskrachten bij kinderen van één jaar of ouder. <p><i>artikelen 1.49 lid 1 en 2, en 1.50 lid 1 en 2 Wko; artikel 9 lid 4 en 5 Besluit kwaliteit kinderopvang</i></p>	Hoog	€ 1500,-
<p>Een kind maakt gedurende de week gebruik van ten hoogste twee verschillende stamgroepen</p> <p><i>artikelen 1.49 lid 1 en 2, en 1.50 lid 1 en 2 Wko; artikel 9 lid 6 Besluit kwaliteit kinderopvang</i></p>	Hoog	€ 1.500,-
GASTOUDEROPVANG		
<p>De maximale groepsgrootte per gastouder wordt afgestemd op de leeftijd van de op te vangen kinderen (0 tot 13 jaar). De eigen kinderen in de leeftijd tot 10 jaar worden meegerekend.</p> <p><i>artikel 1.49 lid 3, 1.56 b lid 1 en 2 Wko; artikel 14 Besluit kwaliteit gastouderbureaus, gastouders en voorzieningen voor gastouderopvang; artikel 13 Regeling kwaliteit gastouderbureaus, gastouders en voorzieningen voor gastouderopvang</i></p>	Hoog	€ 2.000,-

Beroepskracht-kindratio		
BUITENSCHOOLSE OPVANG EN KINDERDAGVERBLIJF		
<p>Minimaal in te zetten beroepskrachten is afgestemd op het aantal aanwezige kinderen in een</p> <ul style="list-style-type: none"> - stamgroep (dagopvang); - in een basisgroep (buitenschoolse opvang); - in een combinatiegroep (dagopvang en buitenschoolse opvang). <p>Bij de inzet van beroepskrachten in opleiding en stagiaires wordt rekening gehouden met de opleidingsfase waarin zij zich op dat moment bevinden.</p> <p><i>bso, kdvd artikelen 1.49 lid 1 en 2, en 1.50 lid 1 en 2 Wko bso artikel 16 lid 1, 2, 7 en 8 Besluit kwaliteit kinderopvang; kdvd artikel 7 lid 1, 2, 7, 8 en 9 Besluit kwaliteit kinderopvang</i></p>	Hoog	€ 5.000,- per ontbrekende beroepskracht
<p>Indien kinderen bij een activiteit hun stamgroep (dagopvang) of hun basisgroep (buitenschoolse opvang) verlaten leidt dit niet tot een verlaging van de minimaal in te zetten beroepskrachten.</p> <p><i>bso, kdvd artikelen 1.49 lid 1 en 2, en 1.50 lid 1 en 2 Wko bso artikel 16 lid 3 Besluit kwaliteit kinderopvang; kdvd artikel 7 lid 3 Besluit kwaliteit kinderopvang</i></p>	Hoog	

<p>Minder beroepskrachten inzetten</p> <ul style="list-style-type: none"> - Op schooldagen kan de buitenschoolse opvang ten hoogste een half uur per dag en op vrije dagen van de basisschool en tijdens schoolvakanties ten hoogste drie uur per dag minder beroepskrachten inzetten. - Dagopvang kan ten hoogste drie uur per dag minder beroepskrachten inzetten. - Indien bij het afwijken van de beroepskracht-kindratio één beroepskracht aanwezig is, is ter ondersteuning van deze beroepskracht een andere volwassene aanwezig. - Indien conform de beroepskracht-kindratio slechts één beroepskracht aanwezig is wordt dan is een andere volwassene telefonisch bereikbaar en bij calamiteiten binnen 15 minuten aanwezig. <p><i>bso, kdv artikelen 1.49 lid 1 en 2, en 1.50 lid 1 en 2 Wko bso artikel 16 lid 4, 5 en 6 Besluit kwaliteit kinderopvang kdv artikel 7 lid 4, 5 en 6 Besluit kwaliteit kinderopvang</i></p>	Hoog	€ 2500,-
--	-------------	-----------------

Gebruik voorgeschreven voertaal		
ALLE KINDEROPVANGVOORZIENINGEN		
<ul style="list-style-type: none"> - Gebruik Nederlandse taal als voertaal. - Friese taal of een streektaal kan naast de Nederlandse taal mede als voertaal gebruikt worden. - Eisen indien een andere taal mede als voertaal gebruikt wordt. <p><i>artikel 1.55 Wko</i></p>	Hoog	€ 4.000,-

Domein Veiligheid en gezondheid	Prioriteit	Boetebedrag
Veiligheids- en gezondheidsbeleid		
BUITENSCHOOLSE OPVANG EN KINDERDAGVERBLIJF		
<ul style="list-style-type: none"> - De houder heeft voor elke kdv en bso een beleid dat ertoe leidt dat de veiligheid en gezondheid van de op te vangen kinderen zoveel mogelijk is gewaarborgd. - De houder draagt er zorg voor dat er conform het veiligheids- en gezondheidsbeleid wordt gehandeld. <p><i>bso, kdv artikelen 1.49 lid 1 en 2, 1.50 lid 2 en 1.51 Wko; bso artikel 13 lid 1 Besluit kwaliteit kinderopvang kdv artikel 4 lid 1 Besluit kwaliteit kinderopvang</i></p>	Hoog	<p>€ 8.000,- ontbreken beleid</p> <p>€ 4.000,- niet ernaar handelen</p>
<ul style="list-style-type: none"> - De houder evalueert, en indien nodig actualiseert, het veiligheids- en gezondheidsbeleid binnen drie maanden na opening van het kindercentrum. - Daarna houdt de houder het veiligheids- en gezondheidsbeleid actueel. <p><i>bso, kdv artikelen 1.49 lid 1 en 2, 1.50 lid 2 en 1.51 Wko bso artikel 13 lid 2 Besluit kwaliteit kinderopvang kdv artikel 4 lid 2 Besluit kwaliteit kinderopvang</i></p>		€ 4.000,-
<p>Het veiligheids- en gezondheidsbeleid omvat in ieder geval de volgende elementen:</p> <ol style="list-style-type: none"> 1. Continu proces 2. Voornaamste risico's en het risico van grensoverschrijdend gedrag, waaronder het vierogenprincipe bij de dagopvang 3. Plan van aanpak 4. Omgaan met risico's, 5. Inzichtelijk voor medewerkers en ouders 6. Achterwacht <p><i>bso, kdv artikelen 1.49 lid 1, 1.50 lid 2 en 1.51 Wko bso artikel 13 lid 3 en 4 Besluit kwaliteit kinderopvang kdv artikel 4 lid 3 en 4 Besluit kwaliteit kinderopvang</i></p>	Hoog	€ 2000,-
<p>De houder draagt er zorg voor dat er gedurende de dagopvang te allen tijde ten minste één volwassene aanwezig is die gekwalificeerd is voor het verlenen van eerste hulp aan kinderen.</p> <p><i>bso, kdv artikelen 1.49 lid 1 en 2, en 1.50 lid 1 en 2 Wko bso; artikel 9b Regeling Wet kinderopvang kdv artikel 8 Regeling Wet kinderopvang</i></p>		€ 2000,-

Inventarisatie veiligheids- en gezondheidsrisico's

GASTOUDERBUREAU		
<ul style="list-style-type: none"> - De houder voert een beleid dat ertoe leidt dat de veiligheid en gezondheid van de door de gastouder op te vangen kinderen op het opvangadres gewaarborgd is. - De houder (bemiddelingsmedewerker) inventariseert jaarlijks samen met de gastouder de veiligheids- en gezondheidsrisico's van alle voor kinderen toegankelijke ruimten in elke woning waar gastouderopvang plaats vindt. - De houder stelt samen met de gastouder een plan van aanpak op. - De risico-inventarisatie veiligheid en gezondheid betreft de actuele situatie - De risico-inventarisatie veiligheid en gezondheid bevat in ieder geval een beschrijving van de benoemde thema's. <p><i>artikel 1.49 lid 4 sub a, 1.56 lid 1 en 2 en 1.56b lid 1 en 2 Wko; artikel 7 lid 1, 2 en 5 Besluit kwaliteit gastouderbureaus, gastouders en voorzieningen voor gastouderopvang; artikel 11 lid 3 Regeling kwaliteit gastouderbureaus, gastouders en voorzieningen voor gastouderopvang</i></p>	Hoog	<p style="text-align: center;">€ 8000,- geen inventarisatie</p> <p style="text-align: center;">€ 4000,- >1 jaar, niet actueel</p> <p style="text-align: center;">€ 2000,- per niet beschreven thema</p>
<p>De houder (bemiddelingsmedewerker) stelt jaarlijks samen met de gastouder een plan van aanpak op.</p> <p><i>artikel 1.49 lid 4 sub a, 1.56 lid 1 en 2 en 1.56b lid 1 en 2 Wko; artikel 7 lid 5 Besluit kwaliteit gastouderbureaus, gastouders en voorzieningen voor gastouderopvang</i></p>		<p style="text-align: center;">€ 8000,-</p>
<p>Bij elke voorziening voor gastouderopvang is een originele en door de bemiddelingsmedewerker en gastouder ondertekende versie van de risico-inventarisatie aanwezig.</p> <p><i>artikel 11 lid 1 Regeling kwaliteit gastouderbureaus, gastouders en voorzieningen voor gastouderopvang</i></p>		<p style="text-align: center;">€ 3000,-</p>
<p>Houder gastouderbureau draagt er zorg voor dat alle bij zijn gastouderbureau aangesloten gastouders handelen naar de opgestelde risico-inventarisaties veiligheid en gezondheid.</p> <p><i>artikelen 1.49 lid 4 sub a, 1.56 lid 1 en 1.56b lid 1 Wko; artikel 7 lid 1 Besluit kwaliteit gastouderbureaus, gastouders en voorzieningen voor gastouderopvang</i></p>	Hoog	<p style="text-align: center;">€ 1000,- per gastouder die er niet naar handelt</p>

GASTOUDEROPVANG		
<ul style="list-style-type: none"> - De gastouder houdt bij de uitvoering van de werkzaamheden rekening met de risico-inventarisatie veiligheid en gezondheid. - De gastouder draagt er zorg voor dat de maatregelen uit het plan van aanpak binnen de gestelde termijn worden genomen. - De gastouder draagt zorg voor een actuele lijst van ongevallen - Op ieder adres waar opvang plaatsvindt, is een op dat adres toegespitste inventarisatie aanwezig. <p><i>artikel 1.56b lid 1 Wko, artikel 12 lid 1 Besluit kwaliteit gastouderbureaus, gastouders en voorzieningen voor gastouderopvang, artikel 11 lid 1, 2 en 4 Regeling kwaliteit gastouderbureaus, gastouders en voorzieningen voor gastouderopvang</i></p>	Hoog	€ 2.000,-
<ul style="list-style-type: none"> - Een gastouder is goed telefonisch bereikbaar - Zorgt voor een adequate vervanging bij calamiteiten bij opvang van meer dan drie aanwezige kinderen. <ol style="list-style-type: none"> 1. Achterwachting 2. Achterwacht is bij calamiteiten binnen 15 minuten aanwezig 3. Achterwacht is gedurende de opvanguren telefonisch bereikbaar <p><i>artikel 12 lid 2 Besluit kwaliteit gastouderbureaus, gastouders en voorzieningen voor gastouderopvang, artikel 12 Regeling kwaliteit gastouderbureaus, gastouders en voorzieningen voor gastouderopvang</i></p>		€ 1000,-

Meldcode kindermishandeling		
ALLE KINDEROPVANGVOORZIENINGEN		
<p>De houder heeft een meldcode kindermishandeling vastgesteld die ten minste de volgende elementen bevat: stappenplan; toedeling van verantwoordelijkheden; aandacht voor bijzondere vormen van geweld; omgaan met vertrouwelijke gegevens.</p> <p><i>bsv, gob, kdv artikel 1.51a lid 1, 2, 3 en 5 Wko; bso, kdv artikel 2a Besluit kwaliteit kinderopvang gob artikel 8 Besluit kwaliteit gastouderbureaus, gastouders en voorzieningen voor gastouderopvang</i></p>	Hoog	€ 8000,-
<ul style="list-style-type: none"> - De houder bevordert de kennis en het gebruik van de meldcode bij personeel of bij gastouders - De houder handelt overeenkomstig de wettelijke meldplicht (gewelds- of zedendelict) en bevordert de kennis en het gebruik ervan. <p><i>bsv, gob, kdv artikelen 1.51a lid 4, 1.51b en 1.51c Wko</i></p>		€ 2000,-

Domein Accommodatie en inrichting	Prioriteit	Boetebedrag
Binnen- en buitenruimte		
BUITENSCHOOLSE OPVANG EN KINDERDAGVERBLIJF		
<p>De binnen- en buitenruimtes waar kinderen verblijven gedurende de tijd dat zij worden opgevangen, zijn</p> <ul style="list-style-type: none"> - veilig, - toegankelijk en - passend ingericht in overeenstemming met het aantal en de leeftijd van de op te vangen kinderen. <p><i>bso, kdv artikelen 1.49 lid 1 en 2, en 1.50 lid 1 en 2 Wko; bso artikel 19 lid 1 Besluit kwaliteit kinderopvang kdv artikel 10 lid 1 Besluit kwaliteit kinderopvang</i></p>	Hoog	€ 2.000,-
BUITENSCHOOLSE OPVANG		
<p>Per aanwezig kind is ten minste 3,5 m² binnenspeelruimte beschikbaar.</p> <p><i>artikelen 1.49 lid 1 en 2, en 1.50 lid 1 en 2 Wko; artikel 19 lid 2 Besluit kwaliteit kinderopvang</i></p>	Hoog	<p>€ 2.000,- 3-3.5m² te weinig</p> <p>€ 3.000,- < 3m² te weinig</p>
<ul style="list-style-type: none"> - Per aanwezig kind is ten minste 3 m² vaste buitenspeelruimte beschikbaar. <p><i>artikelen 1.49 lid 1 en 2, en 1.50 lid 1 en 2 Wko; artikel 19 lid 3 Besluit kwaliteit kinderopvang</i></p>		<p>€ 1.000,- 2-2.5m² te weinig en overige eisen</p> <p>€ 2.000,- < 2m² te weinig</p>
KINDERDAGVERBLIJF		
<p>Per aanwezig kind is ten minste 3,5 m² binnenspeelruimte beschikbaar.</p> <p><i>artikelen 1.49 lid 1 en 2, en 1.50 lid 1 en 2 Wko; artikel 10 lid 2 Besluit kwaliteit kinderopvang</i></p>	Hoog	<p>€ 2.000,- per ontbrekende ruimte; 3-3.5 m² te weinig;</p> <p>€ 3.000,- < 3 m² te weinig</p>
<p>Elke stamgroep beschikt over een afzonderlijke vaste groepsruimte.</p>	Hoog	€ 2.000,- per ontbrekende ruimte
<p>Voor aanwezige kinderen tot de leeftijd van anderhalf jaar is in ieder geval een afzonderlijke slaapruijme aanwezig.</p> <p><i>artikelen 1.49 lid 1 en 2, en 1.50 lid 1 en 2 Wko; artikel 10 lid 4 Besluit kwaliteit kinderopvang</i></p>	Hoog	€ 2.500,-

Per aanwezig kind is ten minste 3 m ² vaste buitenspeelruimte beschikbaar. - Voor kinderen vanaf twee jaar is de buitenspeelruimte bij voorkeur aangrenzend aan het kinderdagverblijf, maar in ieder geval aangrenzend aan het gebouw. <i>artikelen 1.49 lid 1 en 2, en 1.50 lid 1 en 2 Wko; artikel 10 lid 3 Besluit kwaliteit kinderopvang</i>	Hoog	€ 1.000,- 2-2.5m ² te weinig en overige eisen € 2.000,- < 2m ² te weinig
De buitenspeelruimte is voor kinderen in de leeftijd tot twee jaar aangrenzend aan het kinderdagverblijf.	Hoog	€ 2.000,-
Voor kinderen vanaf twee jaar is de buitenspeelruimte bij voorkeur aangrenzend aan het kinderdagverblijf, maar in ieder geval aangrenzend aan het gebouw.	Hoog	€ 2.000,-

Woning		
GASTOUDEROPVANG		
- De woning waar gastouderopvang plaatsvindt beschikt over voldoende speelruimte- en slaapruiimte afgestemd op het aantal kinderen; - De binnen- en buitenruimten waar de kinderen verblijven zijn veilig, toegankelijk en passend ingericht in overeenstemming met het aantal en de leeftijd van de op te vangen kinderen. <i>artikelen 1.49 lid 3 en 1.56b lid 1 en 2 Wko; artikel 15 lid 1 Besluit kwaliteit gastouderbureaus, gastouders en voorzieningen voor gastouderopvang</i>	Hoog	€ 1.000,-
De woning waar gastouderopvang plaatsvindt is te allen tijde rookvrij. <i>artikelen 1.49 lid 3 en 1.56b lid 1 en 2 Wko; artikel 14 lid 1 onder d Regeling kwaliteit gastouderbureaus, gastouders en voorzieningen voor gastouderopvang</i>	Hoog	€ 1500,-

Domein Ouderrecht	Prioriteit	Boetebedrag
Informatie		
ALLE KINDEROPVANGVOORZIENINGEN		
De houder informeert (vraag)ouders en een ieder die daarom verzoekt over het te voeren beleid. <i>bso, kdvdv artikel 1.54 lid 1 Wko gob artikel 1.54a, 1.56 lid 6c Wko</i>	Gemiddeld	€ 1000,-
- De houder informeert ouders en personeel over het inspectierapport door het zo spoedig mogelijk na ontvangst op de eigen website te plaatsen. - Indien geen website aanwezig is legt de houder een afschrift van het inspectierapport op een voor ouders en personeel toegankelijke plaats. <i>bso, kdvdv artikel 1.54 lid 2 en 3 Wko gob artikel 1.54a lid 2, 3 Wko</i>		

GASTOUDERBUREAU

<ul style="list-style-type: none"> - De houder informeert de vraagouder over de inhoud van het pedagogisch beleidsplan. - De houder draagt er zorg voor dat de risico-inventarisatie veiligheid en gezondheid inzichtelijk is voor de vraagouders. - In de schriftelijke overeenkomst met de vraagouder is duidelijk te zien welk deel van het betaalde bedrag naar het gastouderbureau gaat en welk deel naar de gastouder. <p><i>artikelen 1.5 lid 4, 1.49 lid 4 sub a, 1.56 lid 1 en 2 en 1.56b lid 2 Wko; artikel 7 lid 3 Besluit kwaliteit gastouderbureaus, gastouders en voorzieningen voor gastouderopvang; artikel 12a lid 2 Regeling kwaliteit gastouderbureau, gastouder en voorziening voor gastouderopvang; artikel 4b Regeling Wet kinderopvang</i></p>	Gemiddeld	€ 1000,-
--	------------------	-----------------

Oudercommissie		
ALLE KINDEROPVANGVOORZIENINGEN		
Houder heeft een oudercommissie ingesteld	Laag	€ 500,-
<ol style="list-style-type: none"> 1. De houder heeft zich aantoonbaar voldoende ingespannen om een oudercommissie in te stellen en biedt ouders de gelegenheid deel te nemen aan een oudercommissie wanneer er maximaal 50 kinderen worden opgevangen 2. Als er conform artikel 1.58 tweede lid geen oudercommissie is ingesteld, betreft de houder de ouders aantoonbaar voldoende op een andere wijze bij: - de wijze waarop uitvoering wordt gegeven aan artikel 1.50, eerste lid; en de aspecten waarop adviesrecht bestaat <p><i>bso, gob, kdvdv artikel 1.58 lid 1 en 2 Wko</i></p>	Gemiddeld	€ 2500,-
<p>Binnen 6 maanden na de registratie in het LRKP heeft de houder het reglement oudercommissie vastgesteld, tenzij er op grond van artikel 1.58 lid 2 geen oudercommissie is ingesteld.</p> <p><i>bso, gob, kdvdv artikelen 1.58 lid 3 en 1.59 lid 1 Wko</i></p>		
<p>Samenstelling oudercommissie</p> <p><i>bso, gob, kdvdv artikel 1.58 lid 4, 5 en 6 Wko</i></p>	Laag	€ 500,-
<p>Inhoud van reglement oudercommissie</p> <p><i>bso, gob, kdvdv artikel 1.59 Wko</i></p>		

Klachten en geschillen		
ALLE KINDEROPVANGVOORZIENINGEN		
<ul style="list-style-type: none"> - Aansluiting bij Geschillencommissie - De mogelijkheid om geschillen aan de commissie voor te leggen wordt op passende wijze aan ouders kenbaar gemaakt. <p><i>bso, kdvdv, gob artikel 1.57c lid 1 en 2 Wko; artikel 5 Besluit landelijk register kinderopvang en register buitenlandse</i></p>	Laag	€ 1.500,-

<i>kinderopvang</i>		
Schriftelijk vastgelegde klachtenregeling ouders voldoet aan de gestelde eisen. <i>bso, kdvd, gob artikel 1.57b lid 1 en 2 Wko</i>		€ 1.500,- geen informatie € 1.000,- informatie niet volledig
Openbaar Jaarverslag klachten ouders <i>bso, kdvd, gob artikel 1.57b lid 4, 5, 6, 7, 8 en 9 Wko; artikel 11h Regeling Wet kinderopvang</i>		€ 1.500,- geen jaarverslag of te laat
Houder handelt overeenkomstig de regeling Klachtenregeling wordt op passende wijze onder de aandacht van ouders gebracht <i>bso, kdvd, gob artikel 1.57b lid 3 Wko</i>		€ 500,-

Inrichting administratie		
ALLE KINDEROPVANGVOORZIENINGEN		
Eisen gesteld aan de inrichting van de administratie van een kinderdagverblijf, buitenschoolse opvang of gastouderbureau opdat de toezichthouder een onderzoek kan uitvoeren op de naleving van de bij of krachtens wet gegeven voorschriften. <i>bso, gob, kdvd artikel 11 lid 1 Regeling Wet kinderopvang bso, kdvd artikel 11 lid 2 Regeling Wet kinderopvang gob artikel 11 lid 3 Regeling Wet kinderopvang</i>	Hoog	€ 1500,- per ontbrekend stuk bij een kindercentrum € 1000,- per voorziening voor gastouderopvang
GASTOUDERBUREAU		
Inzichtelijke betalingen van vraagouders aan gastouders en van gastouderbureau aan gastouders <i>artikel 1.56 Wko; artikel 11 lid 3 Regeling Wet kinderopvang</i>	Hoog	€ 1500,-
Een schriftelijke overeenkomst per (vraag)ouder <i>artikel 1.56 lid 4 Wko; artikel 11 lid 3 onder c Regeling Wet kinderopvang</i>		€ 1.000,- per voorziening voor gastouderopvang
Een ondertekend origineel van de risico-inventarisatie veiligheid en gezondheid. <i>artikel 7 lid 4 Besluit kwaliteit gastouderbureaus, gastouders en voorzieningen voor gastouderopvang</i>	Hoog	€ 1.000,- per voorziening voor gastouderopvang

Domein Kwaliteit gastouderbureau	Prioriteit	Boetebedrag
Kwaliteitscriteria gastouderbureau		
De houder draagt er zorg voor dat per voorziening voor gastouderopvang beoordeeld wordt hoeveel kinderen en van welke leeftijd opgevangen kunnen worden. <i>artikelen 1.49 lid 3 onder a, 1.55 en 1.56 Wko; artikel 14</i>	Hoog	€ 2.000,- per niet beoordeelde voorziening

<i>Besluit kwaliteit gastouderbureaus, gastouders en voorzieningen voor gastouderopvang; artikel 11b lid 1 Regeling kwaliteit gastouderbureaus, gastouders en voorzieningen voor gastouderopvang</i>		
<p>Overige kwaliteitscriteria gastouderbureau, de houder draagt er zorg voor:</p> <ul style="list-style-type: none"> - dat alle bij zijn gastouderbureau aangesloten gastouders tijdens de opvang de voorgeschreven voertaal gebruiken - een intakegesprek met de gastouder en met de vraagouder. - een koppelingsgesprek voor elke nieuwe koppeling tussen vraag- en gastouder - dat ieder opvangadres minstens twee maal per jaar wordt bezocht, waarbij het jaarlijkse voortgangsgesprek met de gastouder een onderdeel is van één van deze bezoeken. - jaarlijks mondelinge evaluatie van de gastouderopvang met de vraagouders en legt deze schriftelijk vast. (art 1.56 lid 1 en 2 Wet kinderopvang en kwaliteitseisen peuterspeelzalen; art 9 Besluit kwaliteit kinderopvang en peuterspeelzalen; art 11a lid 1 sub e Regeling kwaliteit kinderopvang en peuterspeelzalen) <p><i>artikelen 1.49 lid 3 onder a en 1.56 lid 1 en 2 Wko; artikel 9 Besluit kwaliteit gastouderbureaus, gastouders en voorzieningen voor gastouderopvang; artikel 11a Regeling kwaliteit gastouderbureaus, gastouders en voorzieningen voor gastouderopvang</i></p>	Hoog	€ 1.250,- per voorschrift

Zorgplicht gastouderbureau		
<p>Het gastouderbureau draagt er zorg voor dat er per aangesloten gastouder op jaarbasis tenminste 16 uur wordt besteed aan begeleiding en bemiddeling.</p> <p><i>artikel 1.56 lid 7 Wko; artikel 11b Regeling kwaliteit gastouderbureaus, gastouders en voorzieningen voor gastouderopvang</i></p>	Gemiddeld	€ 3.000,- per gastouder met < 16 uur
<p>Gastouderbureau is telefonisch goed bereikbaar voor vraagouder en gastouder.</p> <p><i>Artikel 11b Regeling kwaliteit gastouderbureaus, gastouders en voorzieningen voor gastouderopvang</i></p>	Hoog	€ 1.250,-

Overige voorschriften welke niet nageleefd worden		
<p>Schenden medewerkingsplicht</p> <p><i>artikel 5:20 Awb; artikel 1.72 Wko</i></p>	Hoog	€ 7.500,- (boete tweede categorie)
<p>Niet opvolgen aanwijzing / bevel</p> <p><i>artikel 1.72 lid 1 Wko</i></p>		€ 4.000,-
<p>Niet opvolgen exploitatieverbod</p>		€ 20.500,-

<i>artikel 1.72 lid 1 Wko</i>		(boete vierde categorie)
Niet nakomen afspraak als bedoeld in artikel 167 Wet op primair onderwijs <i>artikel 1.72 lid 1 Wko</i>		€ 5.000,-