



MASTERPLAN TUIN VAN NOORD

Rotterdam

11 juli 2016





hortus conclusus van de meester van de Frankfurter paradijsuin

| | |
|--|----|
| inleiding | 5 |
| hoofdstuk 1 historie van het complex | 7 |
| hoofdstuk 2 herontwikkeling en herinrichting | 11 |
| hoofdstuk 3 parkeren en verkeersroute | 17 |
| hoofdstuk 4 toegankelijkheid en padenverloop | 19 |
| hoofdstuk 5 principes uitwerking gebouwen | 21 |
| colofon | 27 |



luchtfoto met bijgebouwen

Het gevangeniscomplex (PI) Noordsingel, ligt in Rotterdam Noord, tussen de Noordsingel, de Bergstraat en de achterzijde van percelen langs de Zegwaardstraat, Zwart Janstraat en Burgemeester Roosstraat.

In 2011 is gestart met de herontwikkeling van het complex door HD Projectrealisatie B.V. en BAM Woningbouw, in samenwerking met wessel de jonge architecten bna bv en QUADRAT atelier voor stedenbouw, landschap en architectuur.

Sinds 2014 heeft de PI het complex verlaten en wordt de herontwikkeling door 'Tuin van Noord' B.V. uitgewerkt. De benaming Tuin van Noord komt doordat een groot deel van het terrein bestemd is als openbare stadstuin om hiermee groene ruimte toe te voegen aan het Oude Noorden.

De Noordsingel is, inclusief de contouren van het v.m. gevangeniscomplex, aangewezen tot 'beschermde stadsgezicht' (Waterproject 1854 van Rose en Scholten)

Cultuurhistorisch is het complex als voorbeeld van een cellulair strafgevangenis van groot belang, maar slechts het Gerechtsgebouw en Notarieel Archief hebben de status van een Rijksmonument. Door veranderingen in de vastgoedmarkt zijn de plannen voor de herontwikkeling herhaaldelijk gewijzigd en is inmiddels al een deel van het complex verkocht aan derden.

Om de architectonische eenheid van het voormalige gevangeniscomplex te handhaven is het voorliggende MASTERPLAN TUIN VAN NOORD opgesteld.

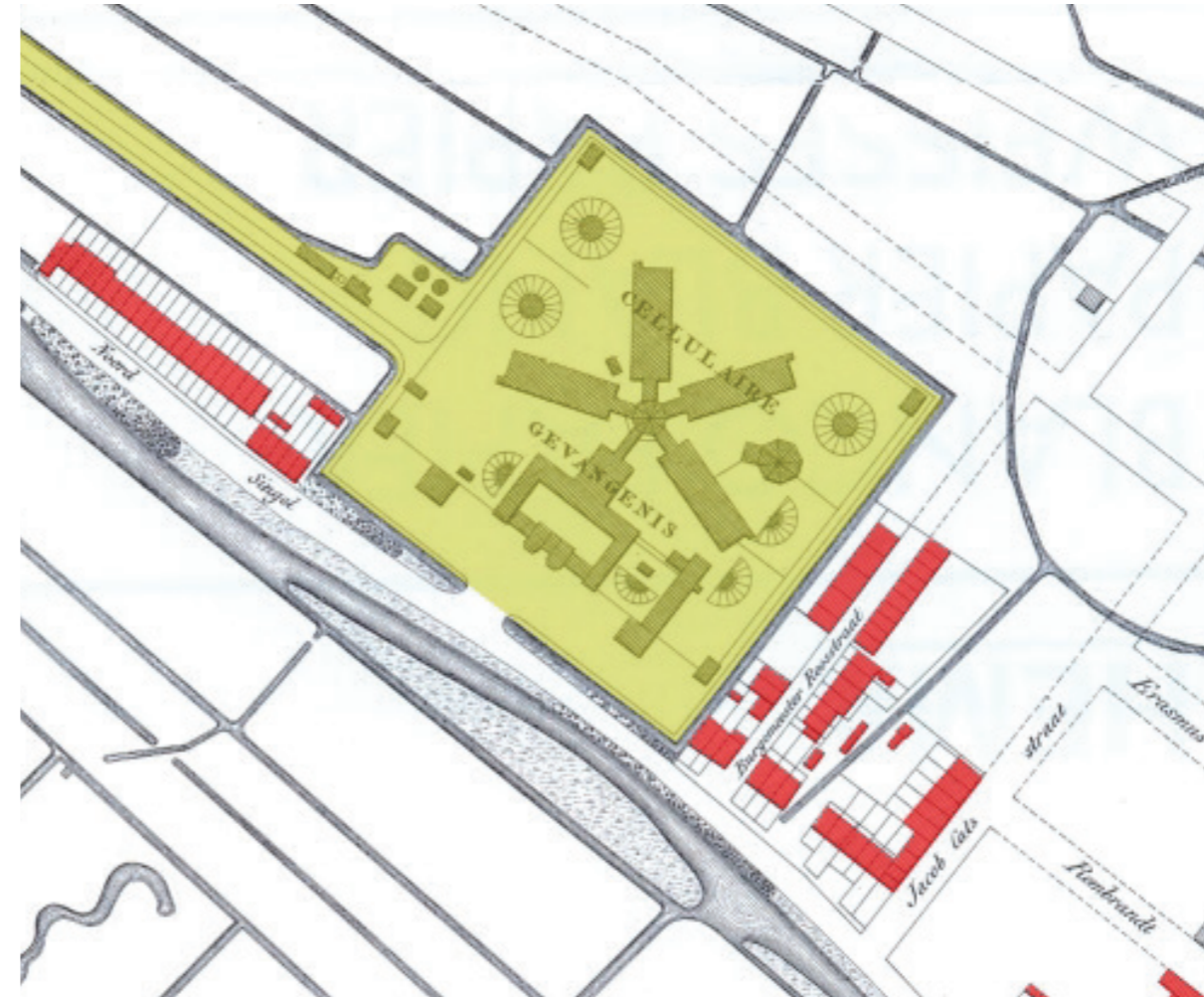
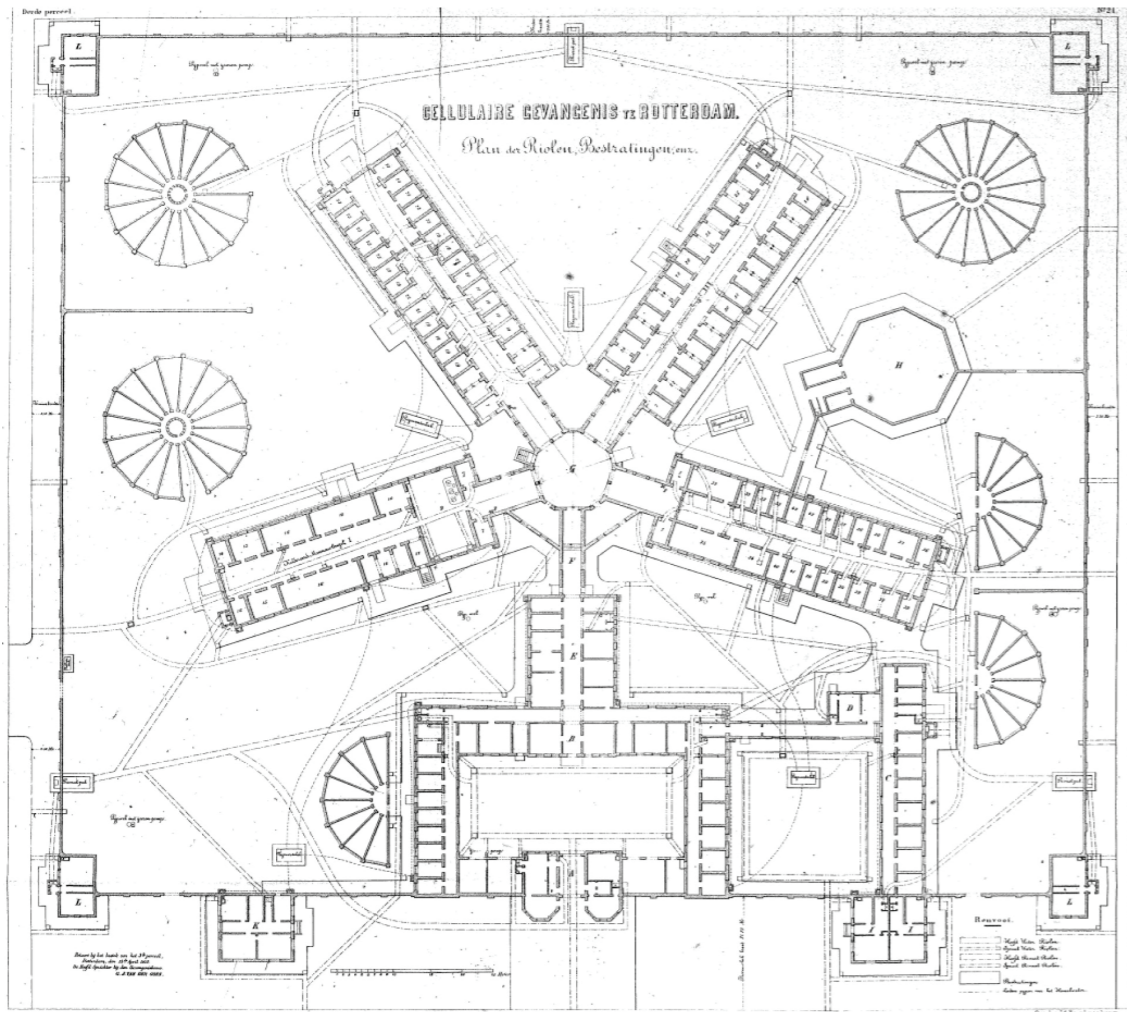
Dit vormt het kader voor toekomstige ontwikkelingen van de buitenruimte en transformaties van gebouwen.

Na een korte beschrijving van de historische ontwikkeling van het complex worden de belangrijkste transformaties van het complex beschreven.

wessel de jonge architecten

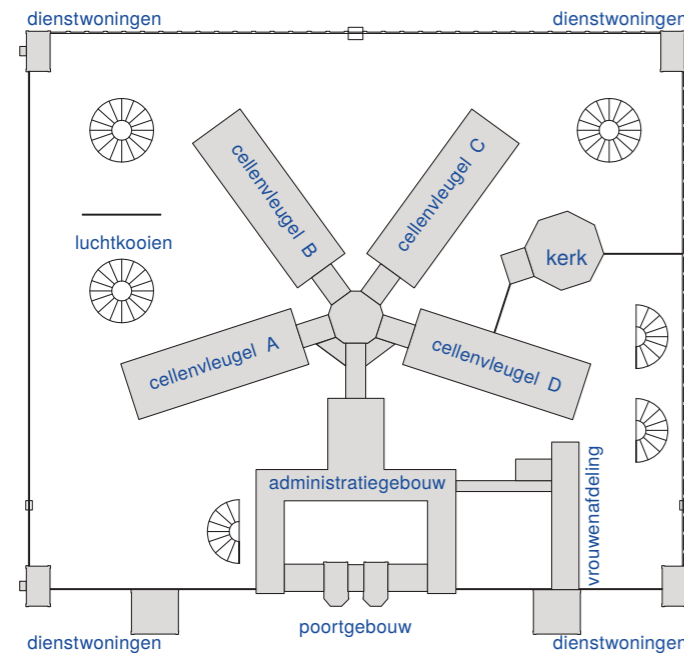
atelier Quadrat

11 juli 2016

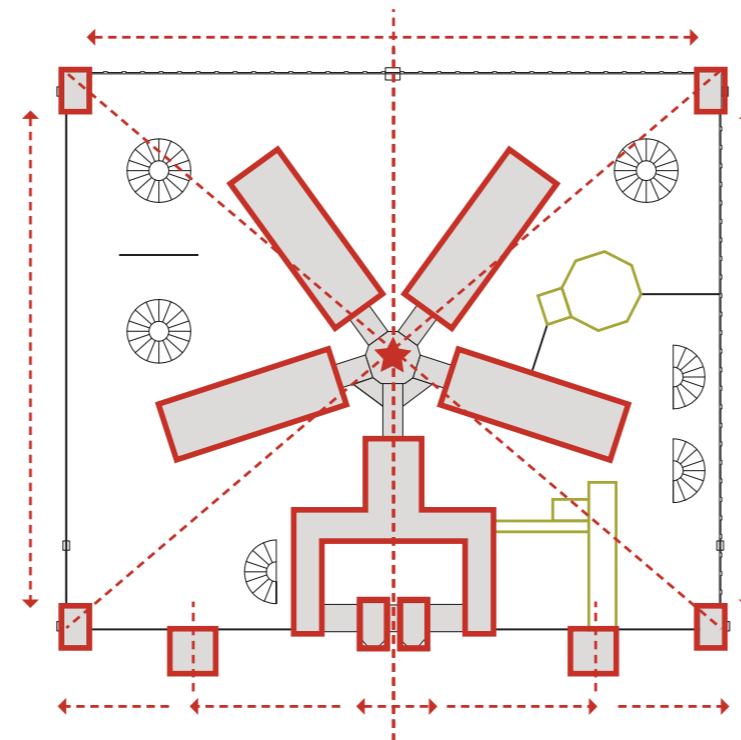


situatie in 1886
bron: historische plattegronden van nederlandse steden

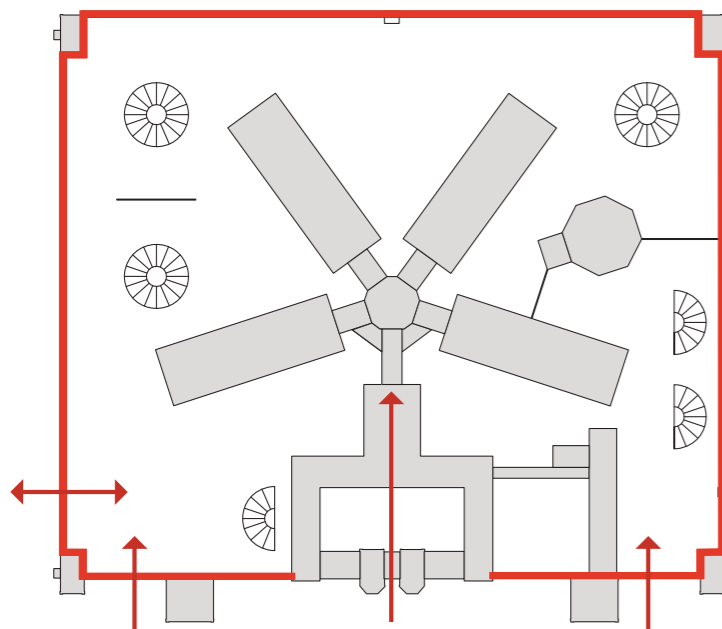
hoofdstuk 1 historie van het complex



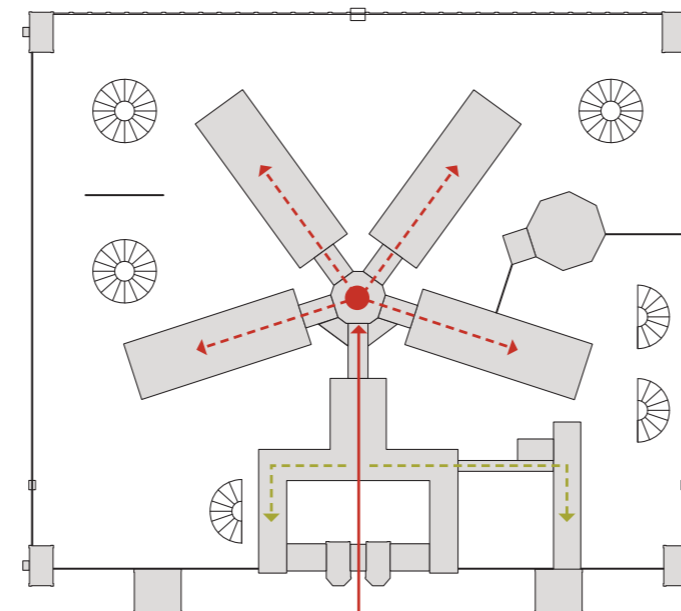
het complex in 1872



symmetrische opzet - centrale hoofdas



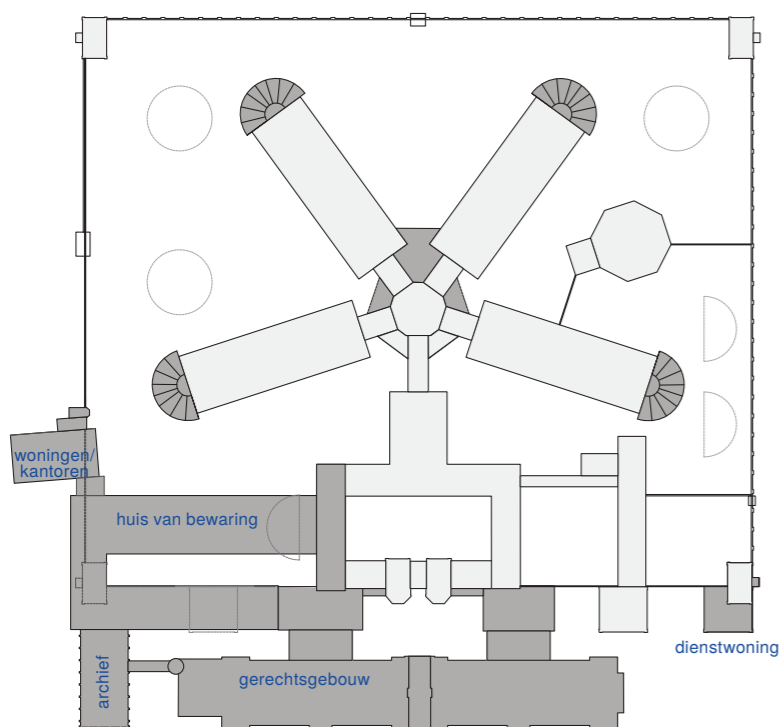
ringmuur en toegangen



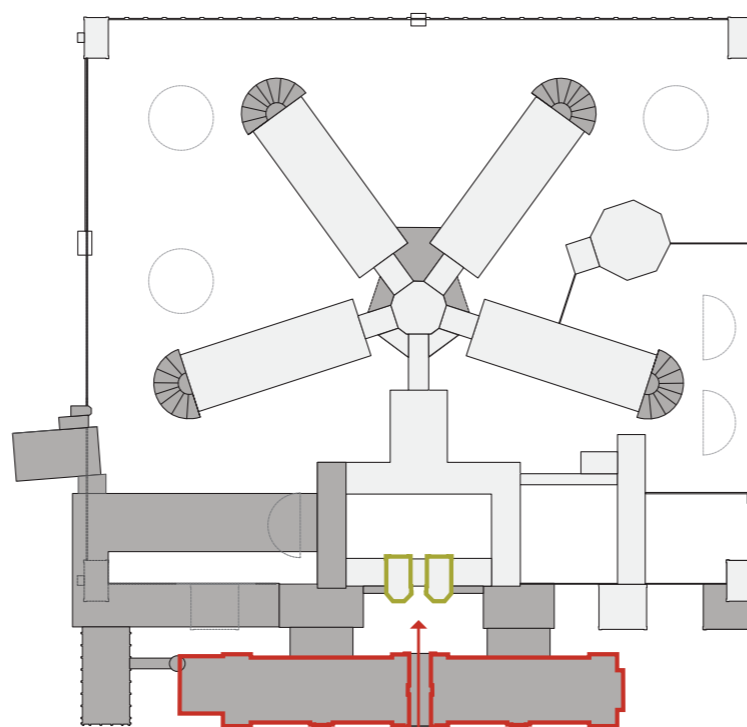
interne hoofdontsluiting

Globale historische ontwikkeling gevangeniscomplex -
Fase 1 rond 1872

Rond 1860 leidde een tekort aan gevangencellen tot plannen voor een nieuw te bouwen gevangenis in Rotterdam. De keuze voor een geschikte locatie viel na advies van de ingenieur A.C. Pierson uiteindelijk op een groot, hoog gelegen rechthoekig terrein langs de Noordsingel. In 1864 diende Pierson het eerste ontwerp voor de nieuwe gevangenis in. De bouw ging vermoedelijk pas rond 1866 van start en het gebouw werd in 1872 in gebruik genomen. De opzet van het plan was een geheel cellulair complex. Het bijna vierkante terrein werd begrensd door een 4,5 m hoge ringmuur. Op alle vier hoeken en symmetrisch langs de Noordsingel waren woningen voor het personeel geplaatst, geïntegreerd in de ringmuur. De hoofdtoegang bestond uit een centrale poort, geflankeerd door twee poortgebouwen. Achter het poort lag het zogenoemde “administratiegebouw”, met aan weerszijden cellenvleugels voor de zieke en preventief gedetineerde mannen. In het administratiegebouw werd de gedetineerde geregistreerd en vervolgens overgebracht naar een van de cellenvleugels. De opzet van vier vleugels rond een centraal panopticum was destijds uniek voor Nederland. Naast het administratiegebouw bevond zich een vleugel voor zieke en preventief gedetineerde vrouwen. Tevens bevonden zich los op het terrein een kerkgebouw en een aantal luchtkooien. Om het vestingkarakter van het complex nadruk te geven werd gekozen voor de “rondboogstijl”.



het complex rond 1899



door de bouw van het gerechtsgebouw wordt het oude poortgebouw aan het zicht onttrokken

Globale historische ontwikkeling gevangenis-complex - Fase 2 rond 1899

Vanwege capaciteitsproblemen werd het complex door W.C.Metzelaar in 1898 -1899 uitgebreid met het "Huis van Bewaring" (voor preventief gedetineerden), en een gerechtsgebouw en een apart archiefgebouw op het voorterrein langs de Noordsingel.

Voor de bouw van het "Huis van Bewaring" aan de noordzijde moesten een aantal gebouwen afgebroken worden, zoals de noordwestelijke woning voor bewaarders en de directeurswoning.

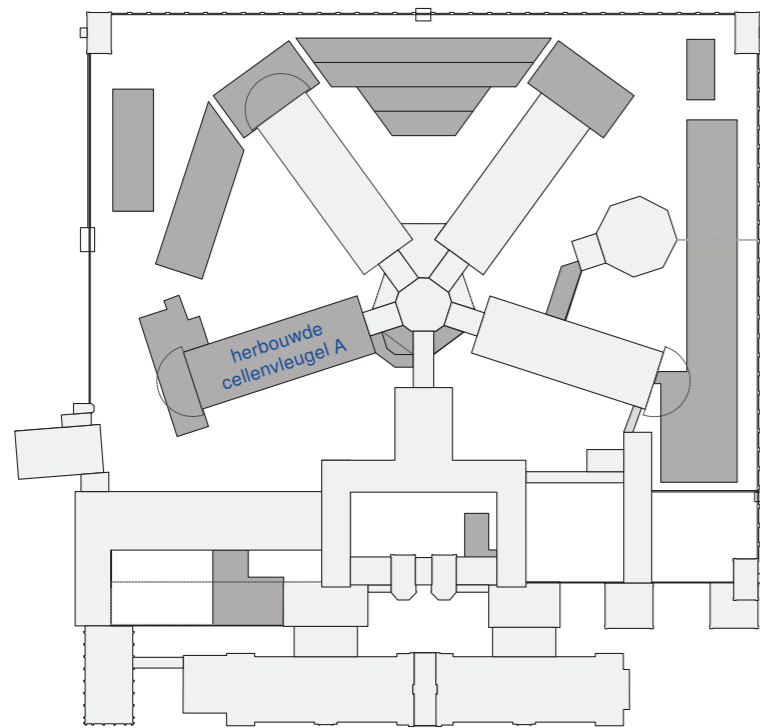
De zuidwestelijke hoekwoning voor bewaarders werd uitgebreid om de oude directeurswoning te vervangen.

Het straatfront aan de Noordsingel werd vanaf dit moment gedomineerd door het nieuwe gerechtsgebouw, ontworpen in neorenaissancestijl.

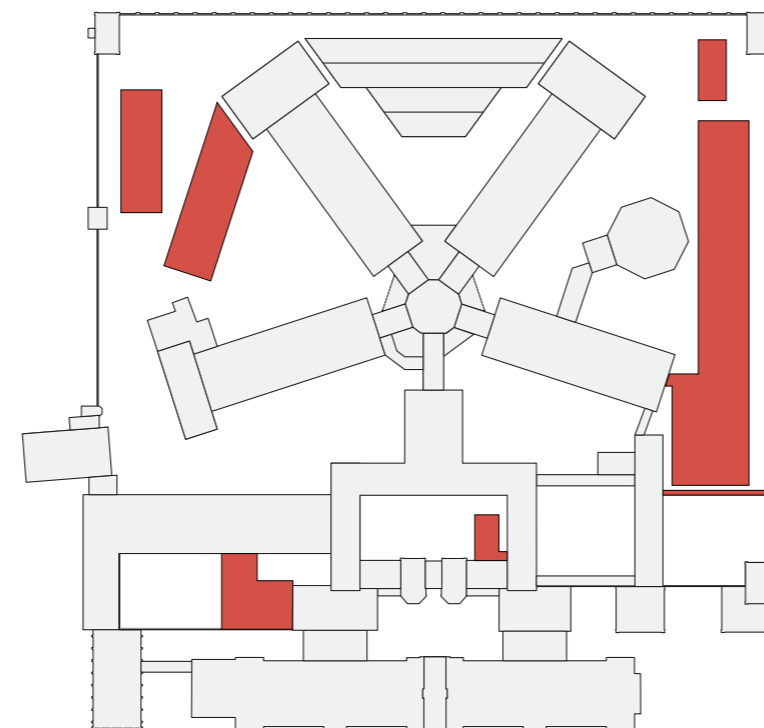
In 1895 werden de luchtkoijen op het terrein vervangen door nieuwe, cirkelvormige luchtkoijen op de kopgevels. Deze werden door Metzelaar ontworpen en waren direct vanuit de cellenvleugels bereikbaar.



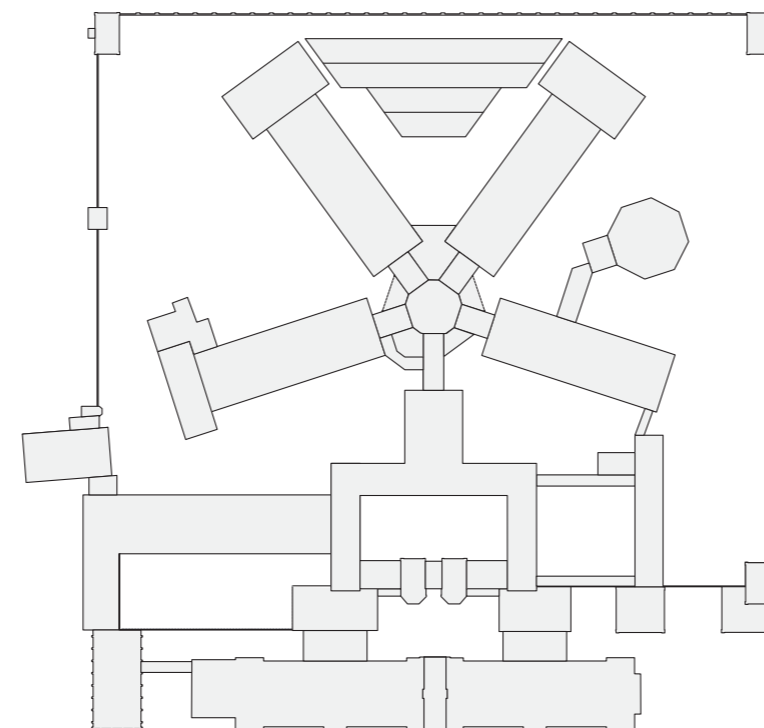
het nieuwe gerechtsgebouw aan de Noordsingel



het complex rond 2013



1e sloopfase storende bijgebouwen - tot heden



het complex anno mei 2015

Globale historische ontwikkeling gevangeniscomplex -
Fase 3 tot 2014

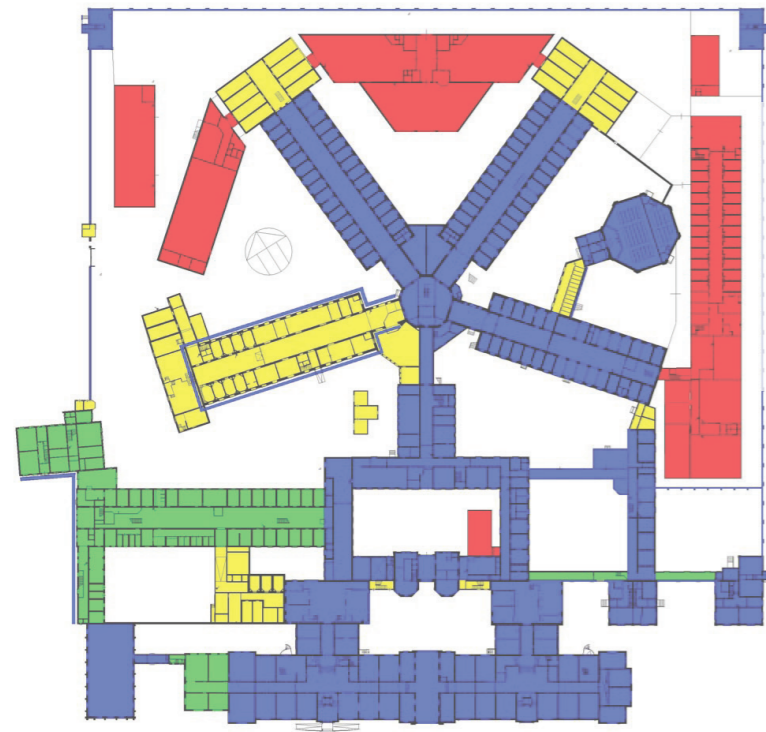
Vanaf de 20e eeuw hebben diverse interne bouwkundige en installatietechnische verbouwingen plaatsgevonden zoals bij voorbeeld de herstructurering van gedetineerden en de aanleg van een elektrische installatie vanaf 1913. De meeste celramen werden tussen 1932 en 1940 vergroot.

Door het Duitse bombardement in 1940 werd een aantal gebouwen zwaar getroffen en cellenvleugel A volledig verwoest. Deze vleugel is in 1942 als een-laags volume met zolderverdieping herbouwd.

In 1953 werd het systeem van het cellulair strafgevangenis opgeheven, met een aantal interne verbouwingen en herstructureringen tot gevolg. Het "Huis van Bewaring" werd vanwege personeelstekort logistiek met de strafgevangenis samengevoegd. De cirkelvormige lichtplaatsen op de kopgevels werden in 1967 vervangen door rechthoekige varianten.

In de loop der jaren werd het terrein steeds meer bebouwd met lage noodbebouwing; bijgebouwen die dienden als extra cellen, werkplaatsen, kantoren of magazijnen.

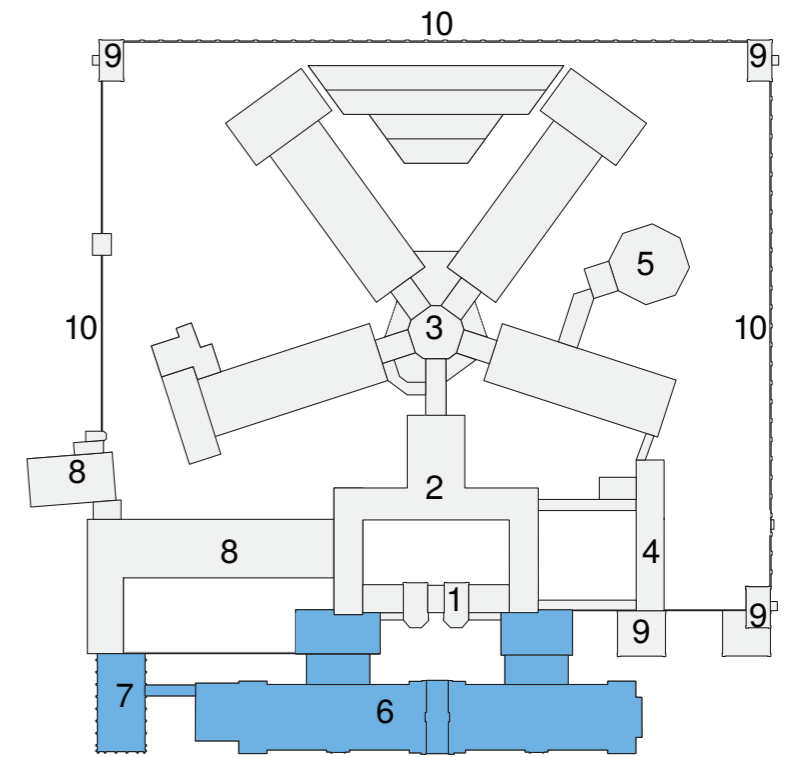
Sinds 2013 is de PI uit het complex vertrokken en wordt gewerkt aan herbesteding. Het voormalige gerechtsgebouw is al langer in gebruik als kantoorverzamelgebouw.



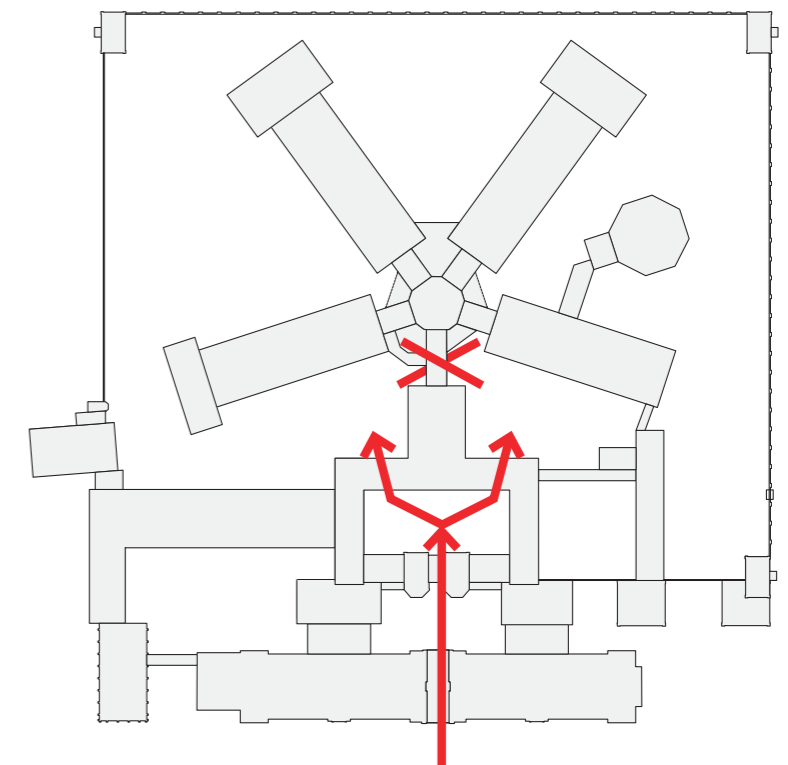
kaart waardestelling: Bureau Bouwwerk Rotterdam, 2008

- hoge monumentenwaarde
- positieve monumentenwaarde
- indifferente monumentenwaarde
- storend

- 1 poortgebouw
- 2 administratiegebouw
- 3 panopticum en cellenvleugels
- 4 vrouwenafdeling
- 5 kapel
- 6 gerechtsgebouw
- 7 archiefgebouw
- 8 huis van bewaring
- 9 dienstwoningen
- 10 ringmuur en nieuwe toegangen

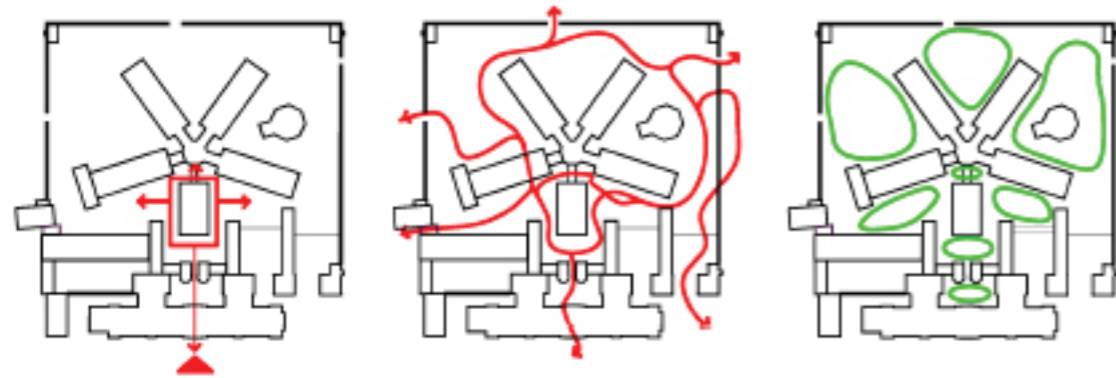


monumentenstatus (Rijksmonument)



transformatie: het opheffen van de gevangenisstructuur

hoofdstuk 2 herontwikkeling en herinrichting



toegang - routing - open ruimte, sequentie van hoven

Het complex (m.u.v. het gerechtsgebouw) is in 2013 leeg komen te staan. Sinds enkele jaren wordt gezocht naar nieuwe bestemmingen voor het gehele complex. Het bouwwerk uit 1872 is in de 20e eeuw dichtgegroeid tot een slecht leesbaar gebouwencomplex. De nieuwe plannen gaan dan ook op hoofdlijnen uit van het afpellen van het huidige complex tot het ‘volgroeide’ historische ensemble uit de 2e bouwfase (1919). Het gevangenisensemble valt inmiddels binnen het Rijksbeschermd Stadsgezicht Noord-singel (november 2014), Gerechtsgebouw en Notarieel archief zijn aangewezen tot Rijksmonument.

Uitgangspunt voor de herontwikkeling is behoud van de cultuurhistorische waarde van het complex maar tegelijkertijd het opheffen van het karakter van een gevangenis met alle negatieve associaties van dien. Er is daarom gekozen voor een strategie van ‘behoud door transformatie’. Dit betekent dat het ensemble van gebouwen van het gevangeniscomplex als geheel behouden blijft maar dat tegelijkertijd de afzonderlijke gebouwen meer of minder worden getransformeerd om ze geschikt te maken voor nieuwe functies. Essentieel bij de herontwikkeling is om het complex blijvend als één geheel te kunnen ervaren, de gebouwen in hun structuur leesbaar te houden en nieuwe ingrepen herkenbaar te houden.

De belangrijkste ingreep in het gebouwenensemble en symbolisch voor het verdwijnen van de gevangenisfunctie is de transformatie van het administratiegebouw. Oorspronkelijk werden hier de nieuwe gedetineerden geregistreerd voordat zij naar hun cellen werden gebracht. Dit was het moment, waarop de persoon zijn naam en identiteit verloor en een nummer werd.

Met het maken van twee nieuwe doorgangen aan weerszijden van de centrale toegang en de sloop van de verbindingsgang tussen administratiegebouw en cellenvleugels wordt op ingrijpende wijze gebroken met dit verleden, en ontstaat een vrije toegang tot het terrein.

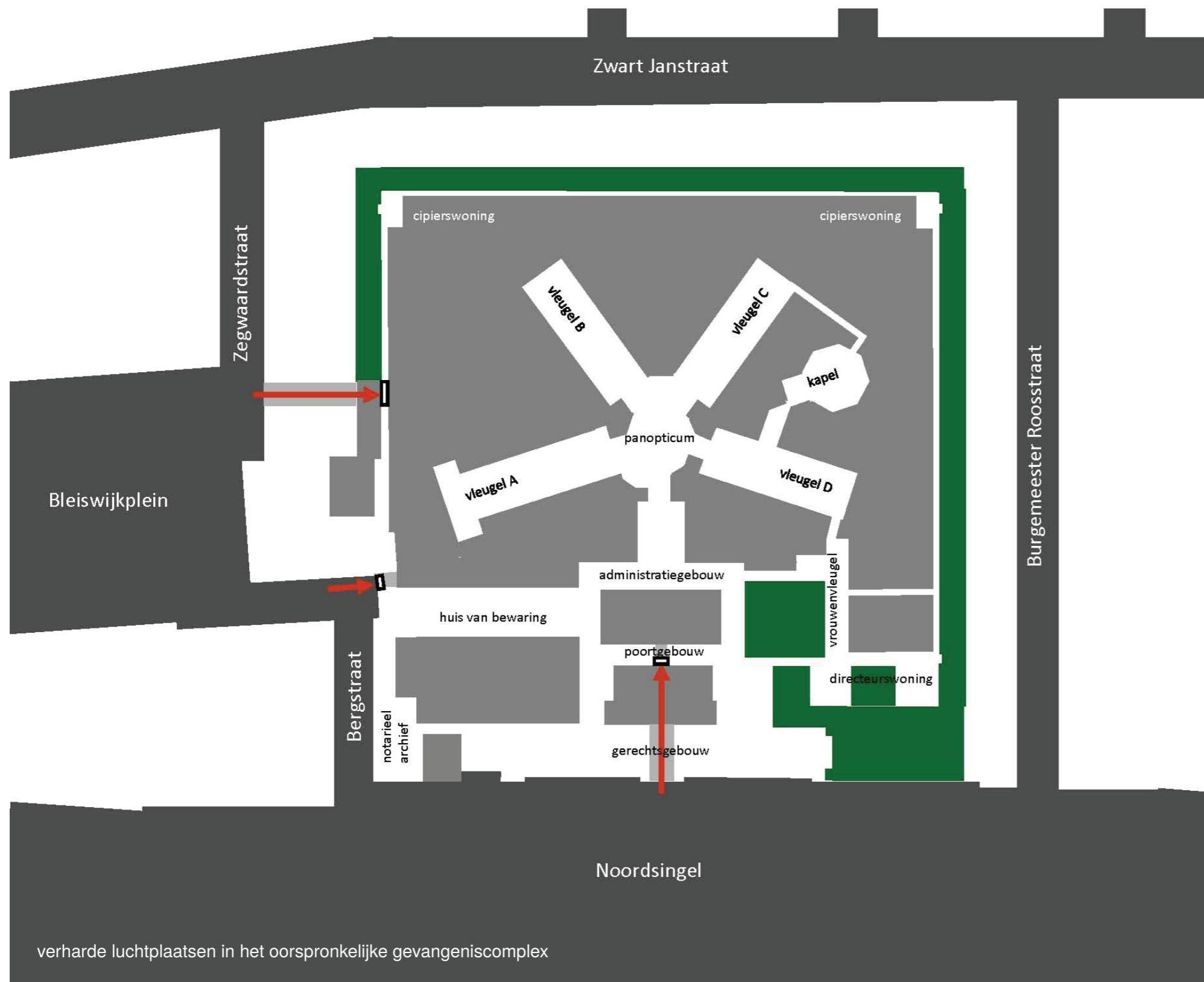
De buitenruimte wordt getransformeerd van een utilitair en voornamelijk bestraat gevangenissterrein naar een groen stadspark, de Tuin van Noord.

De ringmuur blijft daarbij, als herinnering aan de gevangenis, bestaan maar zal op enkele plaatsen worden doorbroken. Hierdoor worden verbindingen gecreëerd tussen de nieuwe stadstuin en de omliggende wijk.

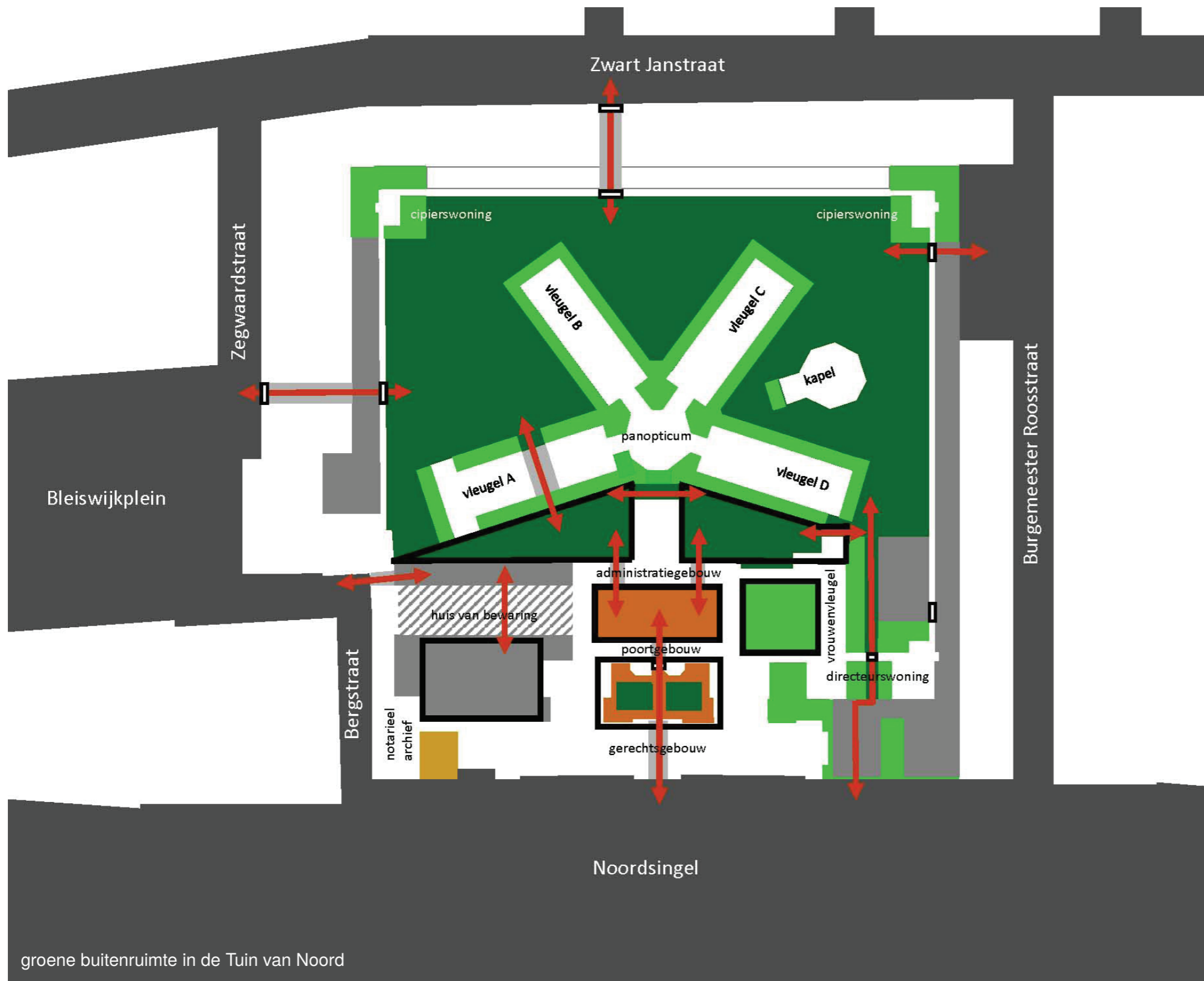
Oorspronkelijk was de muur bedoeld om de gevangenen binnen het complex houden. Als omgrenzing van de nieuwe Tuin, zal de muur in de toekomst een beschermende functie hebben. De muur zal juist de buitenwereld afschermen waardoor het binnenterrein een oase van rust wordt te midden van de drukke stad. De witte plint van de muur rijgt als een serpentine gebouwen en de muur aaneen en vormt een belangrijk verbinden element in het complex.



witte onderkant van muur maakte gevangenen herkenbaar en verbindt muren en gebouw



Om een betekenisvolle stadstuin te realiseren wordt de rond 1950 aangebrachte compartimentering van de luchtplaatsen opgeheven. Hierdoor ontstaat een sequentie van onderling verbonden hoven en binnentuinen die vergelijkbaar is met reeksen van hoven en tuinen van kloosters of van Engelse colleges. Uitgangspunt is om de entreehof in te richten als een formele hof met bestrating en grote blokhagen van beuk aan weerszijde van het pad dat naar de hoofdepoort leidt. Hiermee transformeert de stenige hof tot een groene ontvangstruimte voor de Tuin van Noord. Voor de tweede hof is het uitgangspunt het binnenplaats karakter te behouden door de hof te bestraten en bomen te plaatsen. Vanuit de tweede hof zijn onderdoorgangen voorzien naar de hoven die erachter liggen. De ruimtes tussen de cellenvleugels en de ringmuur wordt ingericht met slingerende paden, boombeplanting, heesters, gesnoeide hagen, siergrassen vaste planten. Uitgangspunt is dat de Tuin van Noord een diversiteit krijgt aan hoven en tuinen met stille plekken en drukke ontmoetingsplekken, rust en dynamiek en doorzichten die een illusie van een arcadische ruimte oproepen. De witteband op de ringmuur blijft herkenbaar als herinnering aan de gevangenismuur. Aan de buitenzijde van de ringmuur bevindt zich thans een ontoegankelijke groenzone. Uitgangspunt is om het deel dat grenst aan de Zwart Janstraat te privatiseren en uitgeven voor nader te bepalen functies. Gedacht kan worden aan (fietsen)bergingen ten behoeve van woningen in de cellenvleugels. Aan de zijde van de Zegwaardstraat en Burgemeester Roosstraat wordt de zone ingericht met parkeerplaatsen die ontsloten worden vanaf deze straten.



groene buitenruimte in de Tuin van Noord



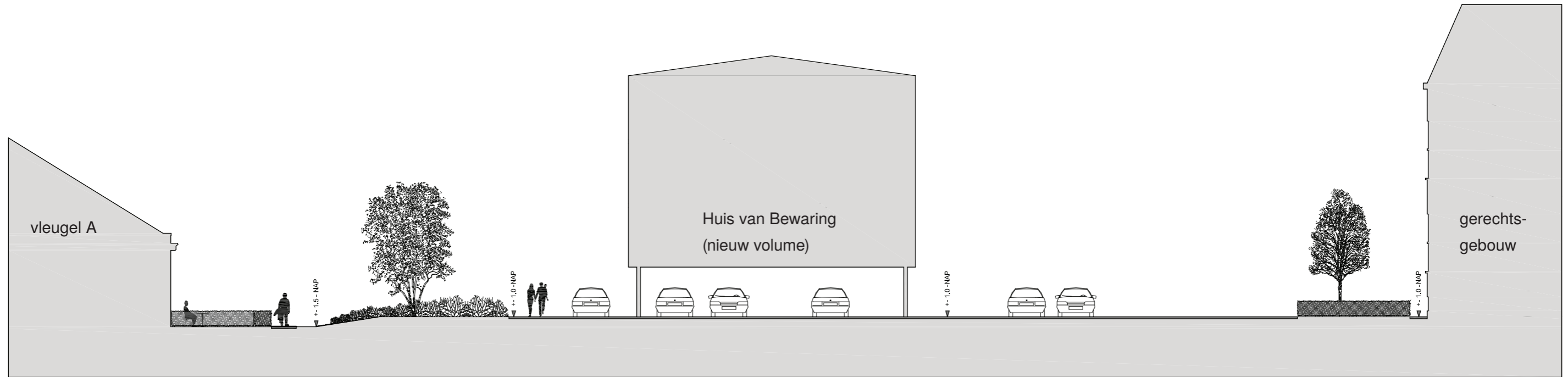
sequentie van hoven bij het Trinity College, Cambridge

-  omliggende straten
-  parkeren
-  optie tuin of parkeren
-  bestrate hof
-  bestrate hof met beplanting
-  terraszone privaat
-  tuin publiek
-  tuin privaat
-  poort
-  entree
-  optie entree
-  gebouw met parkeren op b.g.





masterplan Tuin van Noord - Rotterdam



principeddoorsnede met indicatieve maaiveldpeilen van vleugel A, voormalig huis van bewaring met parkeren op begane grond en parkeerhof achter voormalig gerechtgebouw

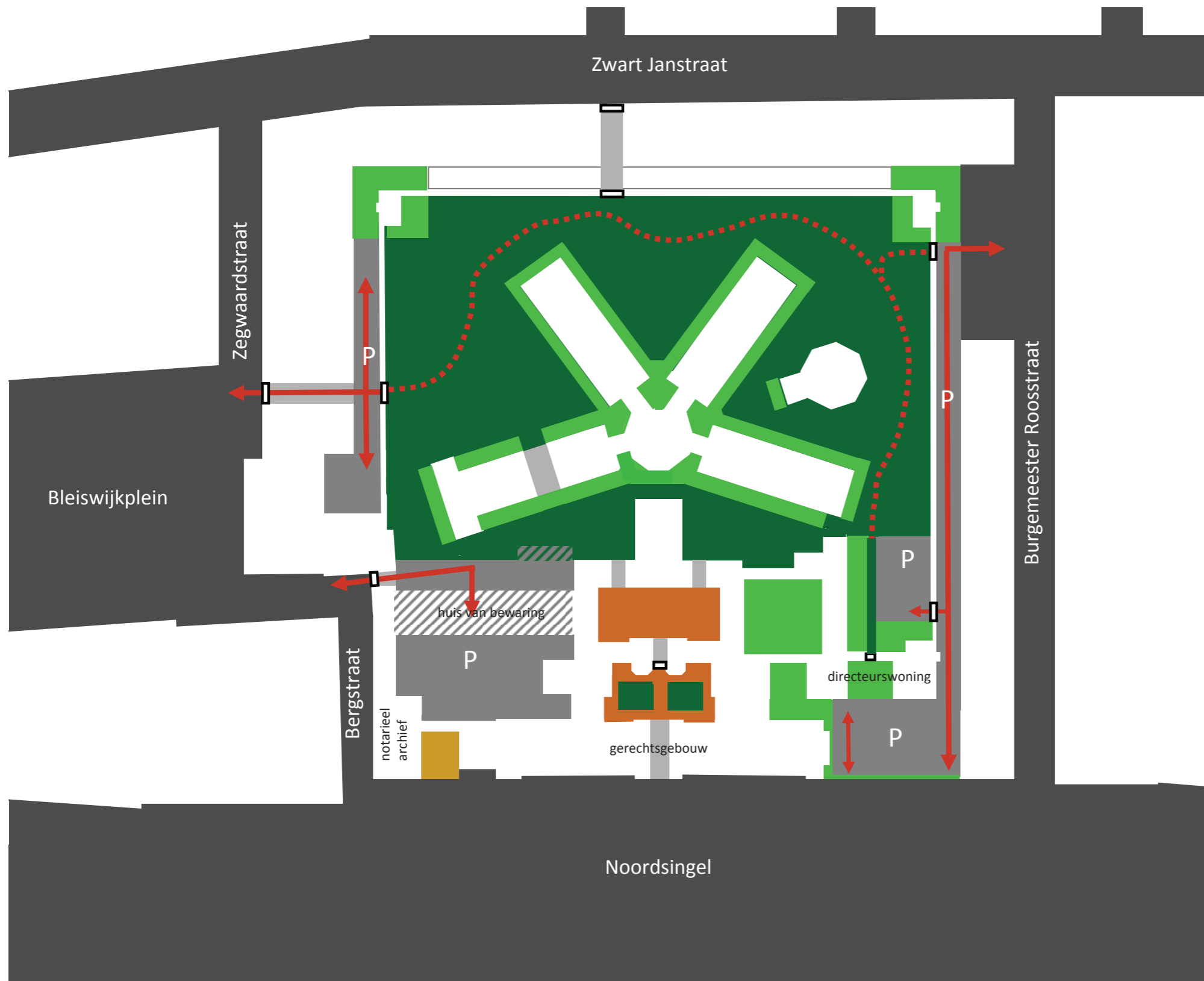


parkeren voor directievilla's aan Noordsingel






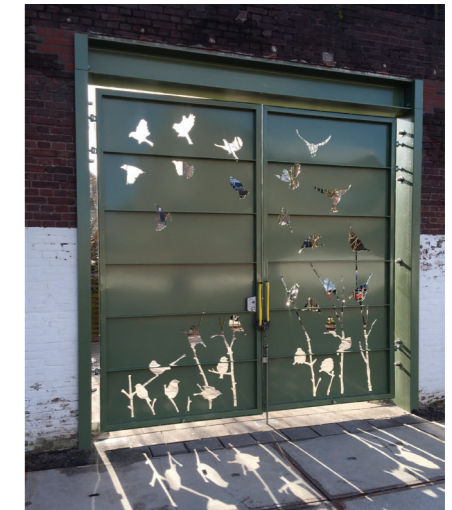
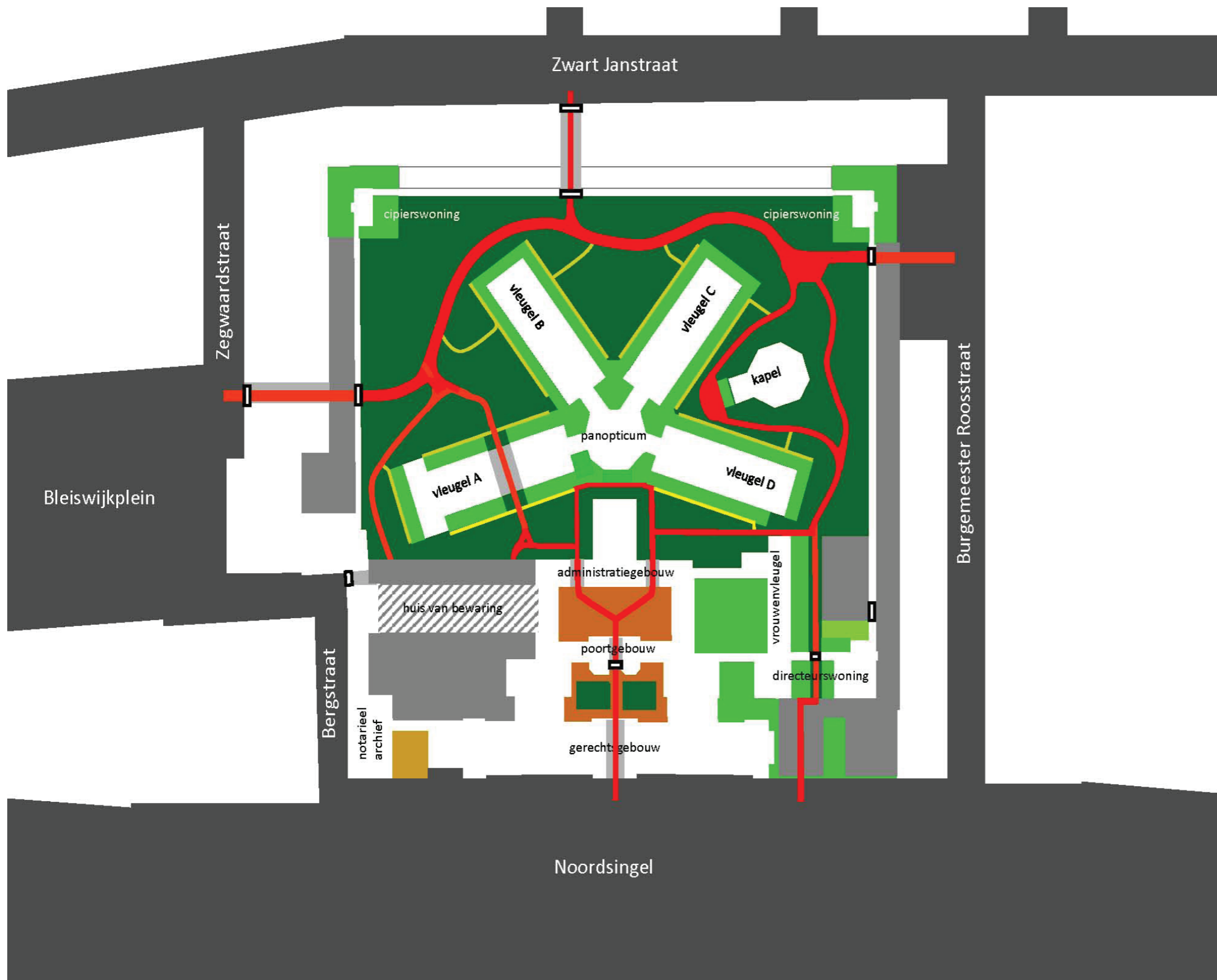
parkeren achter de muur bij Zegwaardstraat

hoofdstuk 3 parkeren en verkeersroute







Bij de gevangenis waren slechts een beperkt aantal parkeerplaatsen voor personeel aangebracht. Deze lagen achter de muur aan de zijde van de Burgemeester Roosstraat. Met de transformatie naar wonen, horeca en kantoren neemt de behoefte aan parkeren toe. Om de rust en de intimiteit van de hortus conclusus te waarborgen zijn de benodigde parkeerplaatsen zoveel mogelijk buiten of achter de ringmuur gesitueerd. Zo zijn er achter de ringmuur aan de zijde van de Burgemeester Roosstraat en aan de zijde van de Zegwaardstraat parkeerzones aangewezen. Deze zijn bereikbaar vanaf deze straten. Aan de zijde van de Noordsingel zijn parkeerplaatsen gerealiseerd aan de voorzijde van de voormalige directievilla's. Ook ligt achter de directeurswoning een, door hoge hagen omgeven, parkeerterreintje. Er zijn parkeerplaatsen voorzien in de besloten hof tussen het gerechtsgebouw en het notarieelarchief en onder de nieuwbouw op de plek van het huis van bewaring. Deze parkeerplaatsen zijn bereikbaar via de bestaande poort in de Bergstraat. Uitgangspunt is om de ruimte tussen het voormalige huis van bewaring en vleugel A te vrijwaren van geparkeerde auto's. Mocht er in de toekomst onverhoopt behoefte zijn aan extra parkeerplaatsen dan is aan de zuidoostkant van vleugel A een reservelocatie opgenomen voor circa 7 extra plaatsen. Voor nood- en hulpdiensten is een route vanaf de Zegwaardstraat voorzien. Deze wordt in het ontwerp voor de tuin nader vormgegeven.

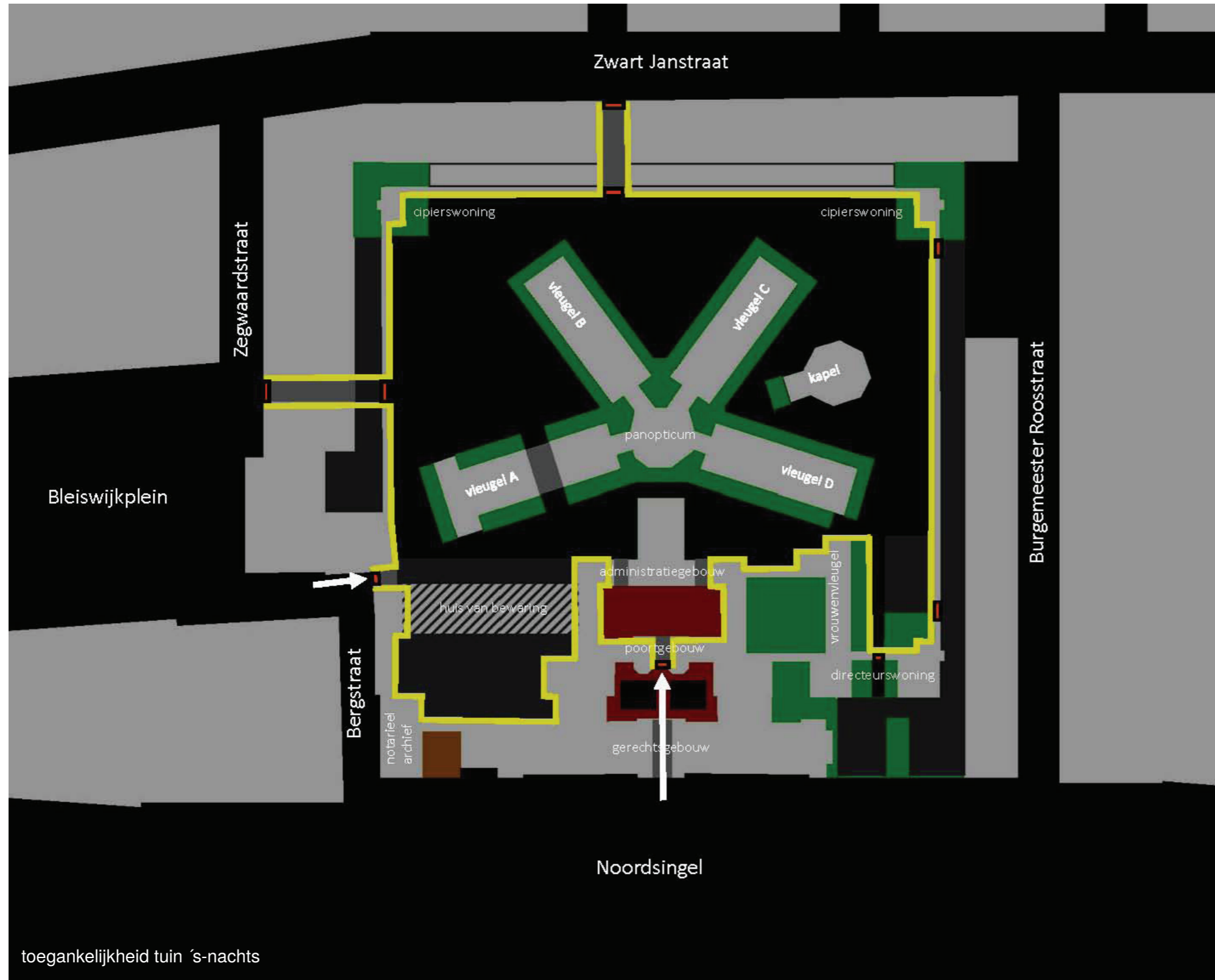
-  route nood en hulpdiensten
-  toegang naar parkeren
-  reserve locatie parkeren



poorten naar de Tuin van Noord

-  route nood en hulpdiensten
-  tuinpad publiek
-  toegangspad woningen
-  entree naar tuin/parkeren

hoofdstuk 4 toegankelijkheid en padenverloop



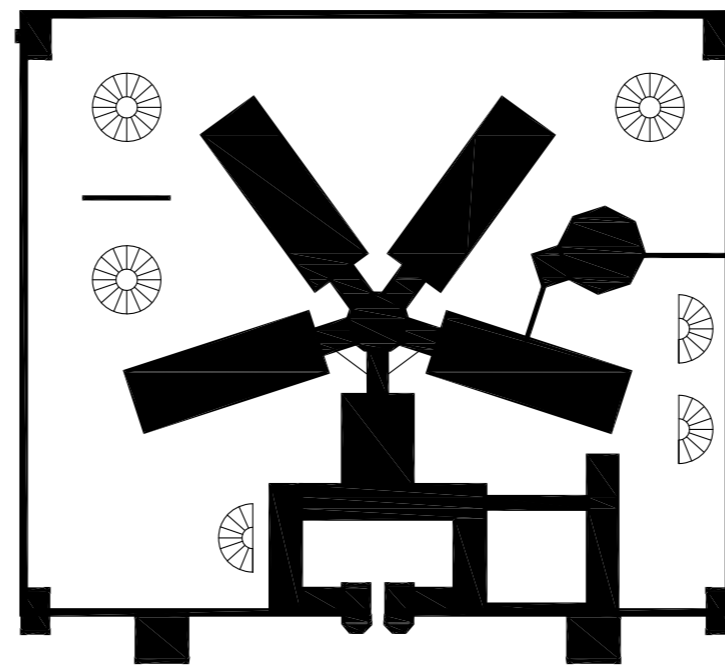
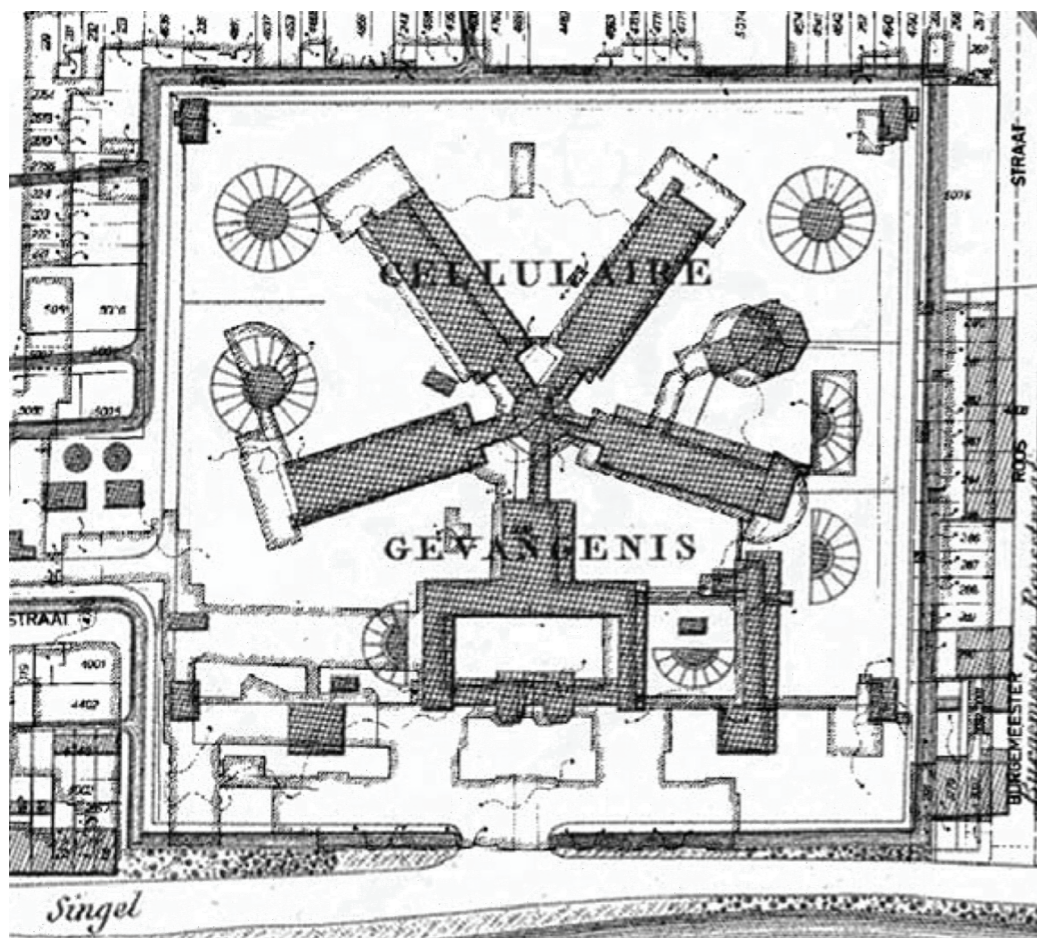
De openbare tuin is overdag toegankelijk vanaf de nieuwe poort in de ringmuur aan de zijde van de Burgemeester Roosstraat en vanaf een vernieuwde poort in de Zegwaardstraat.

Vanaf de Noordsingel lopen de bezoekers via een pad bij de voormalige directeurswoningen, of via de hoofdpoot naar de tuin. In de voormalige administratievleugel zijn twee onderdoorgangen voorzien. Deze verbinden de tweede hof met de hof tussen vleugel D en de vrouwenvleugel en met de ruimte tussen het huis van bewaring en vleugel A.

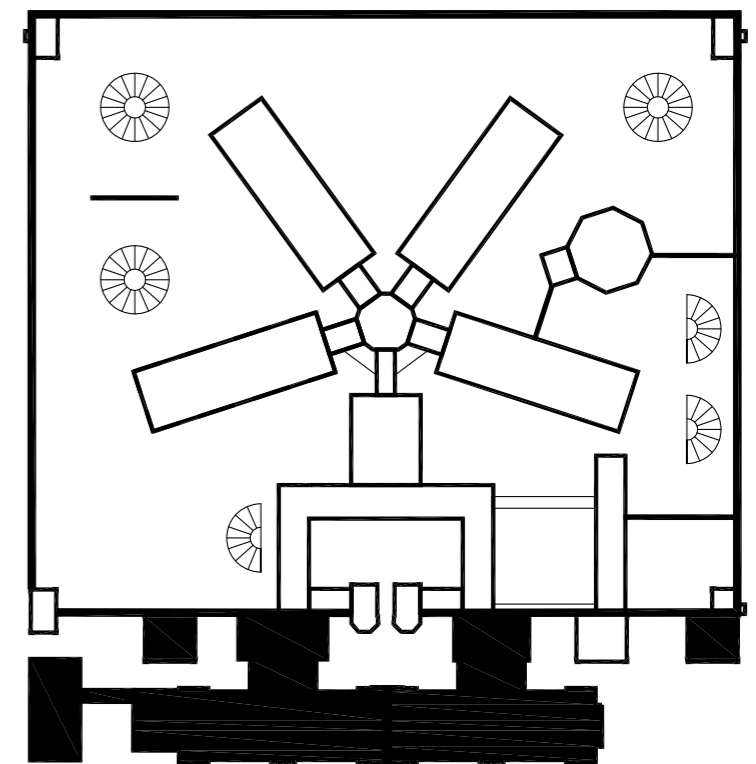
In het midden van vleugel A is eveneens een doorgang voorzien. Deze maakt de verbinding met de openbare tuin. Er is een reservering voor een mogelijke toekomstige onderdoorgang naar de tuin vanaf de Zwart Janstraat.

Bij de overige paden in de tuin is een hiërarchie aangebracht. De toegangspaden naar de tuin zijn gemiddeld 2.50 meter breed. De paden die de woningen in de cellenvleugels ontsluiten zijn 1.50 meter breed.

Uitgangspunt is dat de openbare tuin 's nachts wordt afgesloten waardoor de veiligheid gewaarborgd wordt. Het gebied zal dan uitsluitend toegankelijk zijn voor bewoners van het voormalige gevangeniscomplex.



1872 Pierson

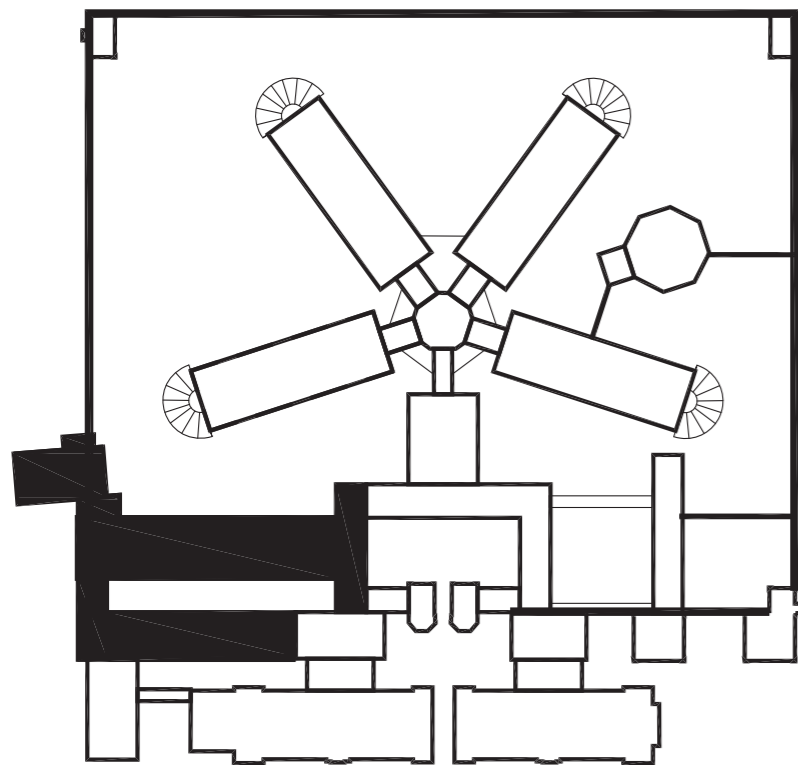


1896 Metzelaar

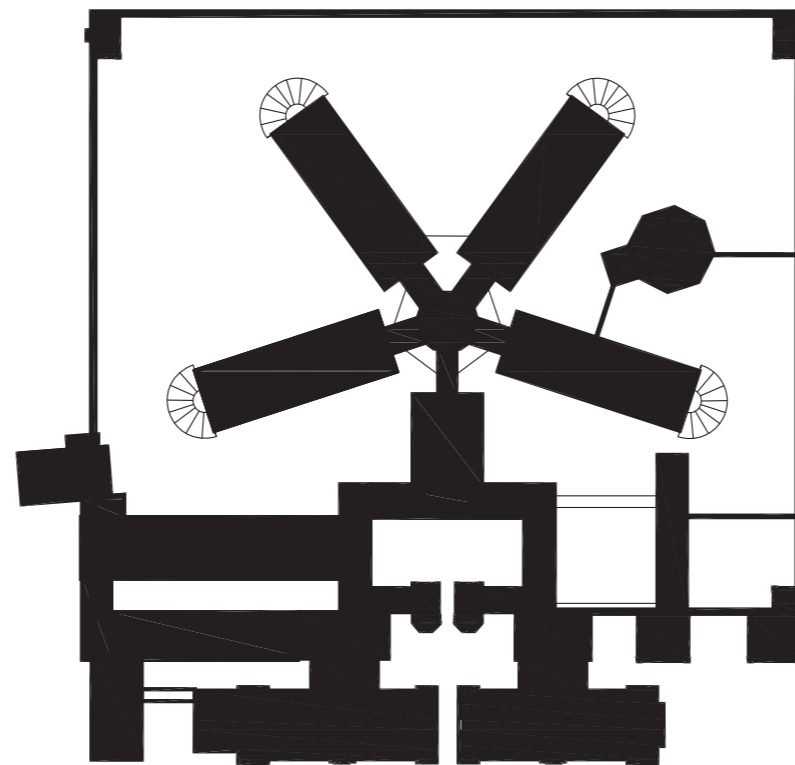
hoofdstuk 5 principes uitwerking gebouwen

Voor de transformatie van het gebouwencomplex is het historisch ensemble het uitgangspunt. In de huidige toestand (2016) zijn alle kenmerkende gebouwen (met oorspronkelijk elk hun eigen functie) nog aanwezig. Dit komt bijna geheel overeen met de volgroeide gevangenis uit 1919, op het moment dat, na de bouw van Gerechtsgebouw en Archief, ook het Huis van Bewaring voltooid was.

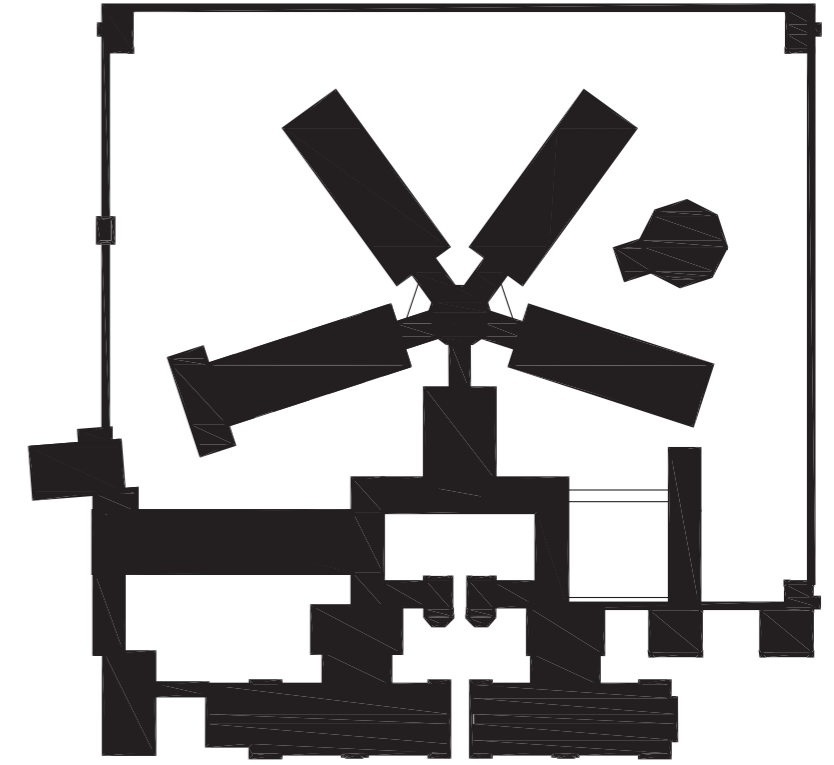
In de herontwikkeling is het uitgangspunt dit stedenbouwkundige ensemble te behouden en dit met enkele gerichte ingrepen geschikt te maken voor een nieuw gebruik als woon/werk gebied.



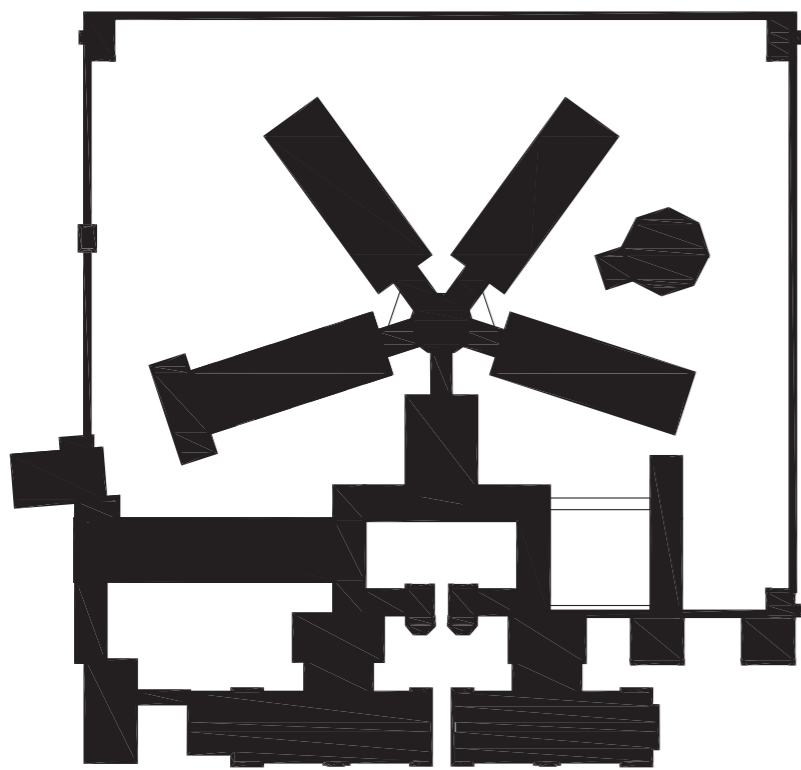
1919 Metzelaar



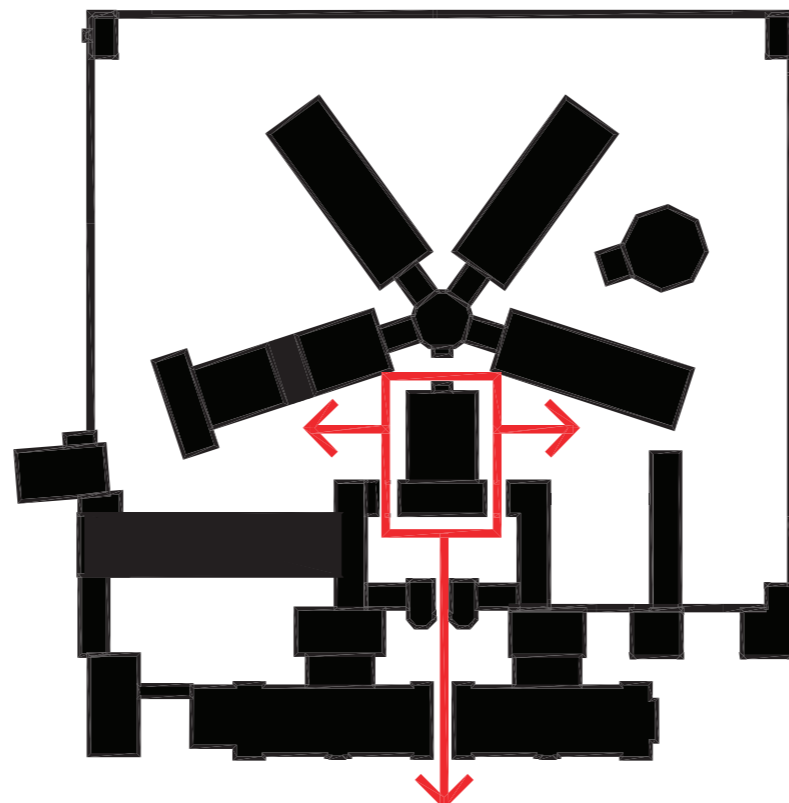
1919 ensemble compleet



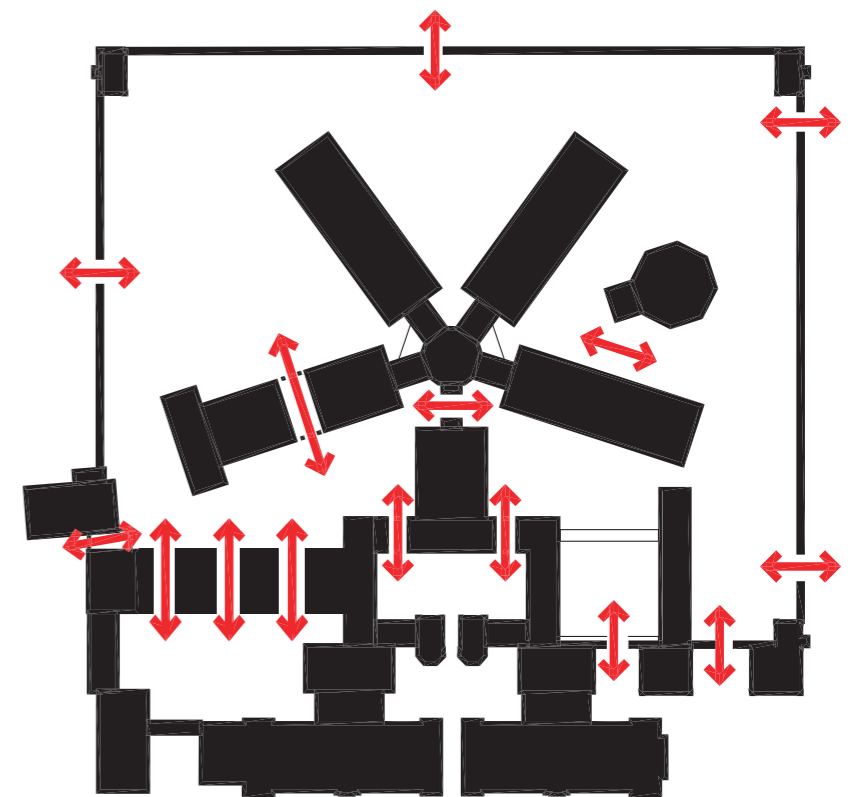
2015 resterend historisch ensemble = uitgangspunt



2015 historisch ensemble = uitgangspunt

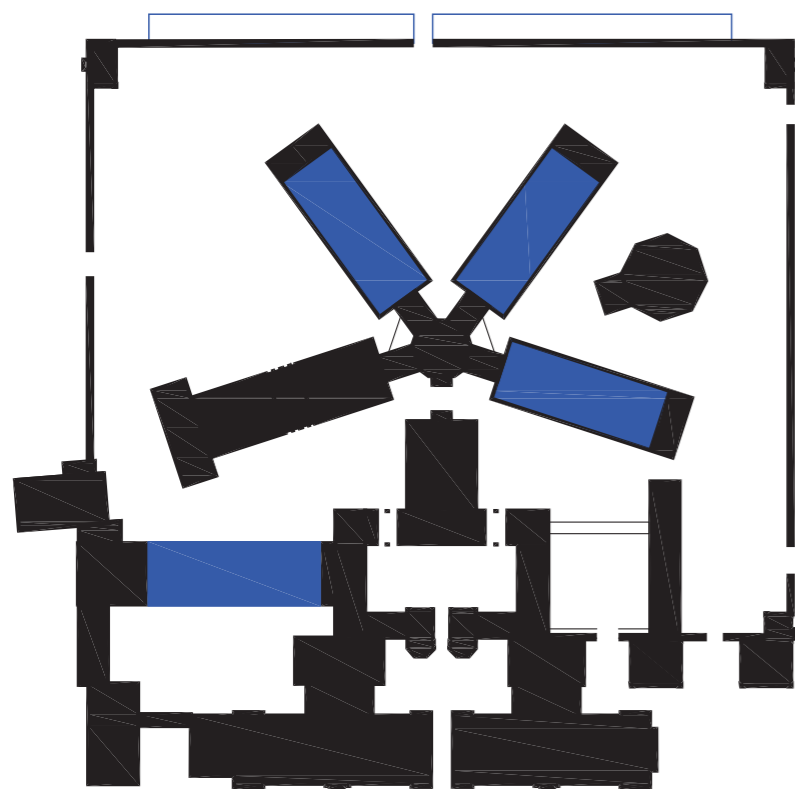


1. doorbreken gevangenis-structuur

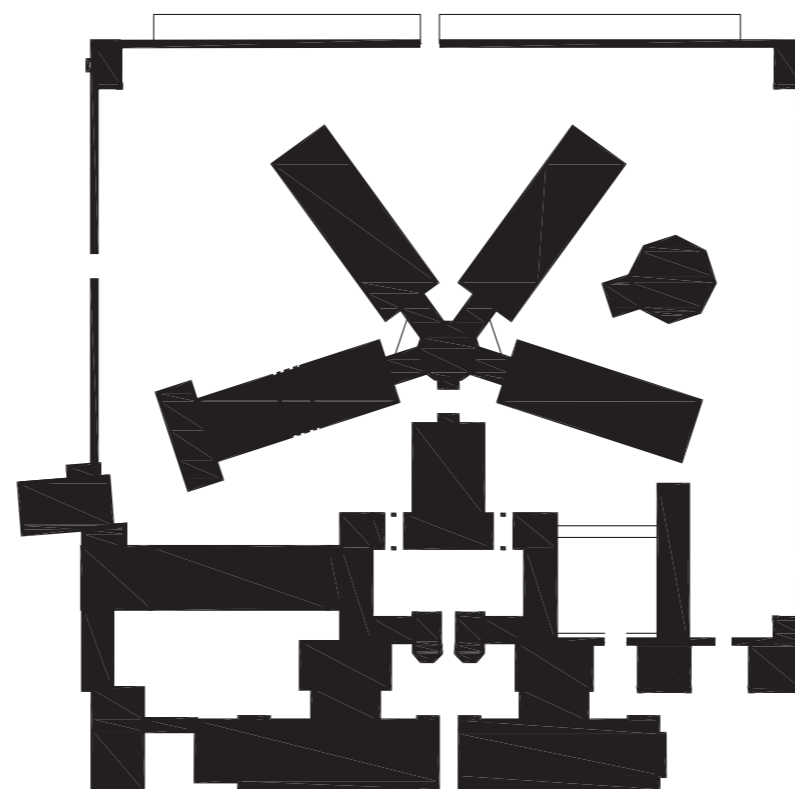


2. opheffen compartimentering + doorbraken ringmuur

Op hoofdlijnen is een onderscheid gemaakt tussen 'functionele' transformaties en 'symbolische' transformaties. Met 'functionele' ingrepen zijn bedoeld alle bouwkundige wijzigingen ten behoeve van nieuwe functionele eisen en comfort. 'Symbolische' ingrepen refereren aan de voormalige strafgevangenis, door de oude structuren te versterken of juist ermee te breken. Zij hebben meest betrekking op (de ervaring van) het ensemble als geheel. Functionele ingrepen spelen zich meest op gebouwniveau en per functie af.



3. sloop/nieuwbouw



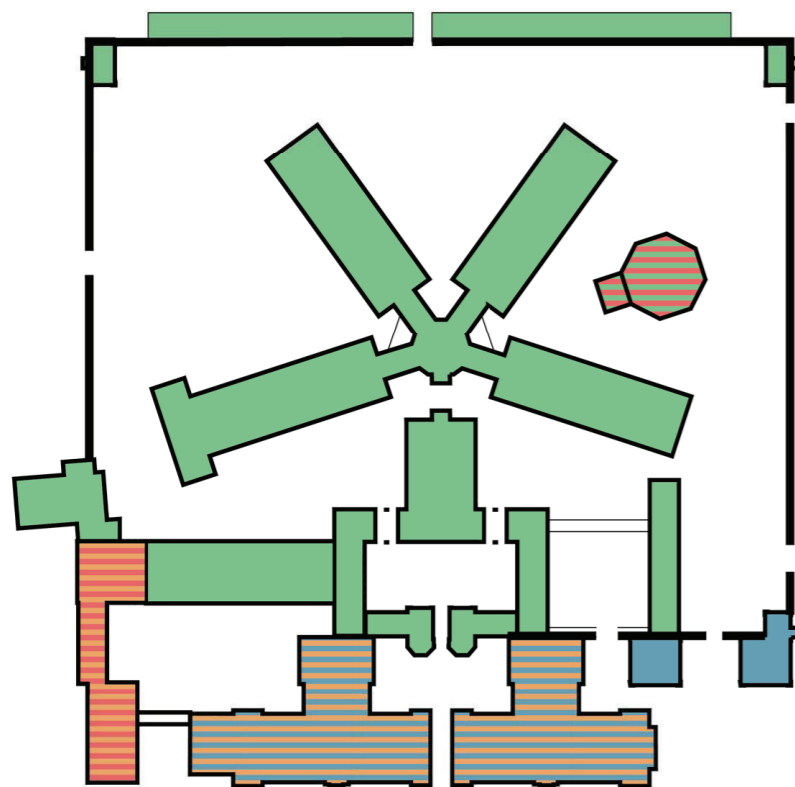
2016 masterplan

Gerechtsgebouw, Notarieel archief, poortgebouw, vrouwengevangenis, directievilla's en cipierwoningen, cellenvleugel A, het panopticum en de kapel blijven volledig behouden en worden met beperkte, functionele aanpassingen herontwikkeld ten behoeve van nieuwe functies.

De belangrijkste symbolische ingrepen in het ensemble zijn de transformatie van het administratiegebouw c.q. het opheffen van de (functionele) gevangenisstructuur (zie pagina 11), en de verschillende doorbraken in de ringmuur.

De cellenvleugels B, C en D worden ingrijpend getransformeerd. In verband met de noodzakelijke versterking van de funderingen is er voor gekozen alleen de gevels te behouden en de binnenzijde van de gebouwen nieuw op te bouwen ten behoeven van de

- Wonen
- Wonen / horeca
- Horeca
- Horeca / kantoor
- Maatschappelijk
- Maatschappelijk / kantoor
- Kantoor



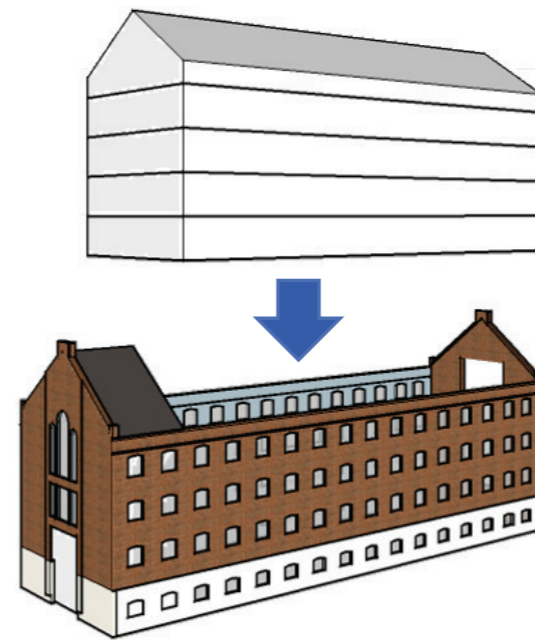
functies per gebouw



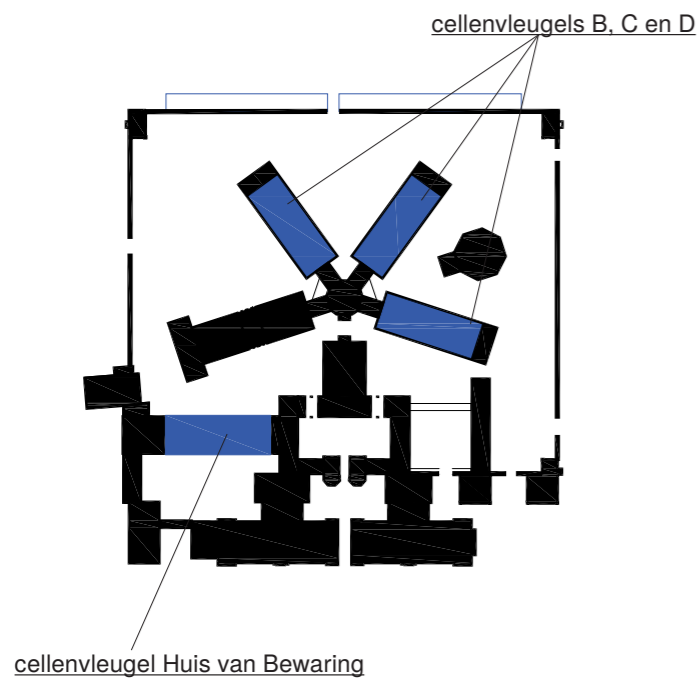
Huis van Bewaring - huidige toestand en nieuwe toestand (schetsplan)

nieuwe woonfunctie. Alleen op de koppen blijft ter breedte van twee cellen de karakteristieke doorsnede van de cellenvleugels intact. De dakvlakken van de vleugels worden geheel vernieuwd.

De cellenvleugel van het voormalige Huis van Bewaring aan de Bergstraat wordt grotendeels gesloopt en vervangen door nieuwbouw met een gelijke bouwmassa. Zo blijft de gebouwde context van de Rijksmonumenten aan de Noordsingel, Gerechtsgebouw en Notarieel archief, behouden net als de beslotenheid van de Tuin. De nieuwbouw krijgt een parkeerplint op maaiveldniveau en op de verdiepingen aan een nieuwe woonfunctie met kleinere wooneenheden, ontsloten vanuit het entreehof achter de gevangenispoort.



vernieuwingsprincipe cellenvleugels



doorsnede kopwoning cellenvleugels B, C en D



colofon



opdrachtgever:

Tuin van Noord B.V.
kralingseweg 241-249
3062 ce rotterdam
010-436 86 00
info@hdgroep.nl | www.tuinvannoord.nl

ontwerp:

wessel de jonge architecten bna bv
van nelleweg 2330
postbus 13330
3004 hh rotterdam
010-425 99 86
info@wesseldejonge.nl | www.wesseldejonge.nl

stedenbouw en landschapsontwerp:

QUADRAT
atelier voor stedenbouw, landschap en architectuur
schiedamsedijk 85-d
3011 en rotterdam
010 - 413 30 88
atelier@quadrat.nl | www.quadrat.nl

