

Quickscan

Wet natuurbescherming

Eerbeekse Beek, traject Weberbos

Baggeren/opschonen, herprofileren en belemen

Opdrachtgever Hofmeijer Civiel- en Cultuurtechniek
 Kleine Enkweg 1a
 7383 DB Voorst

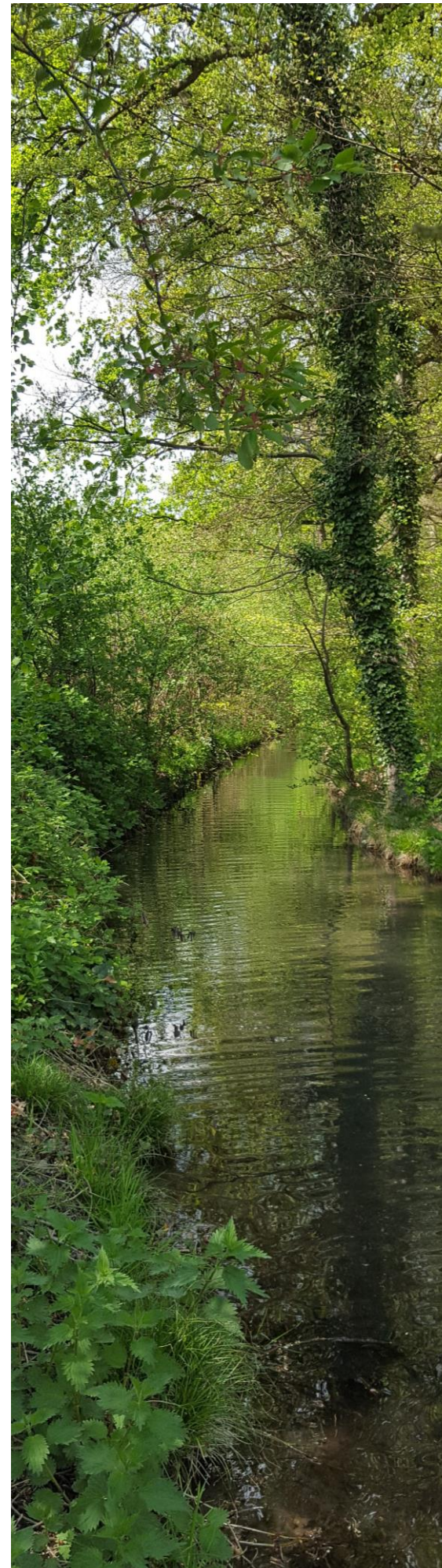
Datum 4 juni 2018

Status Definitief

Kerkstraat 52
6996 AJ DREMPT

tel. 06-11428182

geert.willink@gmail.com



INHOUD

1.	INLEIDING	3
	1.1 Aanleiding en doel	3
	1.2 Ligging en kenmerken plangebied	4
	1.3 Voorgenomen maatregelen en ingrepen	6
2.	WET NATUURSCHEMING	7
	2.1 Soortenbescherming	7
	2.2 Gebiedsbescherming	10
	2.3 Houtopstanden	10
	2.4 Natuurnetwerk Nederland	11
3.	METHODE	12
	3.1 Bronnenonderzoek	12
	3.2 Terreinbezoek	12
4.	RESULTATEN BESCHERMDE SOORTEN EN EFFECTEN	13
	4.1 Habitatrichtlijnsoorten	13
	4.2 Vogelrichtlijnsoorten	15
	4.3 Nationaal beschermde soorten	15
5.	RESULTATEN BESCHERMDE GEBIEDEN EN EFFECTEN	18
	5.1 Natura 2000-gebieden	18
	5.2 Natuurnetwerk Nederland	19
6.	RESULTATEN HOUTOPSTANDEN EN EFFECTEN	19
7.	CONCLUSIES EN SAMENVATTING	20

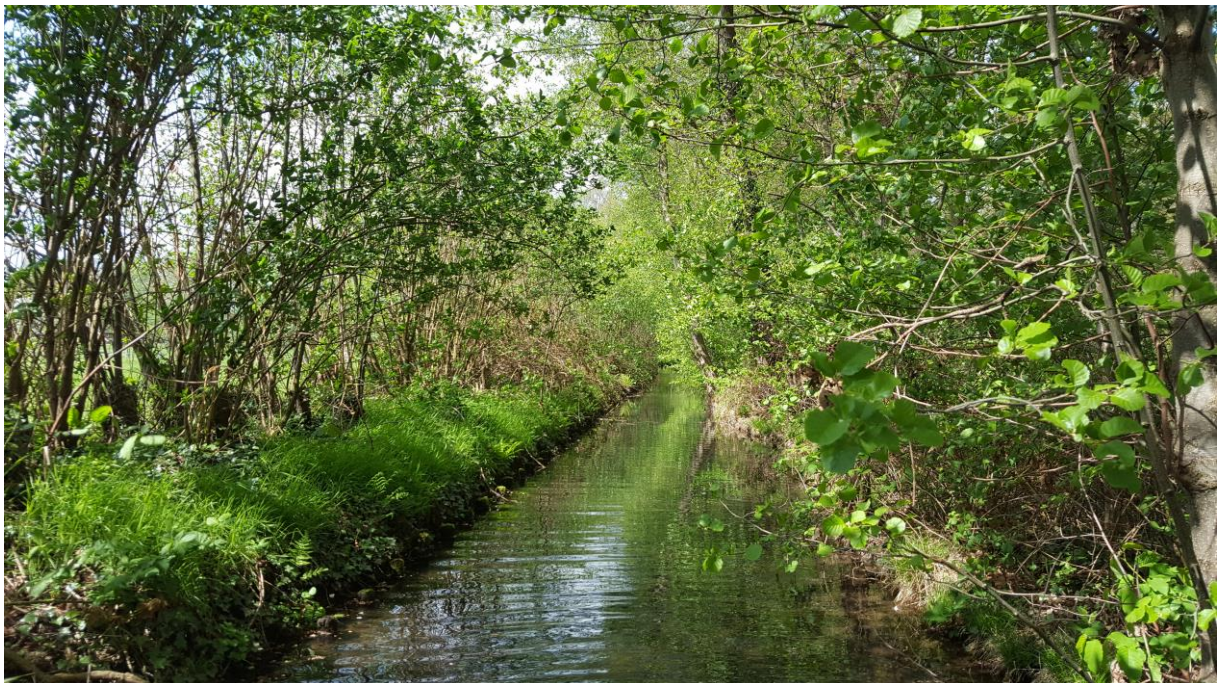
1 INLEIDING

1.1 Aanleiding en doel

In opdracht van Hofmeijer Civiel- en Cultuurtechniek te Voorst is een quickscan Wet natuurbescherming (Wnb) uitgevoerd voor het project Eerbeekse Beek, traject Weberbos te Eerbeek. Waterschap Vallei en Veluwe is als initiatiefnemer voornemens dit traject te laten baggeren/opschonen, herprofilen en belemen.

In verband met deze ruimtelijke ontwikkeling is een toetsing van de plannen aan de natuurwetgeving en -beleid noodzakelijk. Deze quickscan heeft als doel in te schatten of er in het plangebied planten- en diersoorten aanwezig of te verwachten zijn die volgens de Wet natuurbescherming een beschermde status hebben en die mogelijk negatieve invloed kunnen ondervinden van de voorgenomen ingreep. Tevens is beoordeeld of de voorgenomen ingreep invloed kan hebben op Natura 2000-gebieden en houtopstanden die middels de Wet natuurbescherming zijn beschermd, of op gebieden die deel uitmaken van het Natuurnetwerk Nederland (NNN).

Het onderhavige rapport beschrijft de resultaten van de uitgevoerde quickscan van beschermde natuurwaarden op het betreffende traject. De rapportage kan dienst doen als onderbouwing bij eventuele ontheffings- of vergunningaanvragen in het kader van de Wnb, NNN en/of bestemmingsplanwijziging.



1.2 Ligging en kenmerken plangebied

Het plangebied (traject Weberbos van de Eerbeekse Beek) is gelegen tussen de kruising Boerenstraat/Smeestraat en Restaurant Grand Café De Korenmolen/Eerbeekse Oliemolen aan de Kanaalweg te Eerbeek en is circa 500 meter lang.

De Eerbeekse Beek is van oorsprong een natuurlijke beek. De bovenloop, de Coldenhovense Beek, is voor een belangrijk deel gegraven. De Eerbeekse beek ontvangt zijn water uit twee sprengensystemen. Het meest noordelijke stelsel wordt wel aangeduid als de Gravinnebeek. Het andere stelsel heeft vijf sprengkoppen waarvan alleen de twee meest westelijke water leveren. Voorbij de samenvloeiing met de Gravinnebeek is er ten westen van de Harderwijkerweg een kort opgeleid gedeelte. Oostelijk van deze weg, waar de beek de Eerbeekse beek wordt genoemd, staat het fabriekscomplex van DS Smith. De beek stroomt hier overkluisd onder het complex door. Ter hoogte van de Smeestraat begint een volgende opleiding en loopt door tot de Eerbeekse Oliemolen.

Het bewuste beektraject is met betrekking tot de begeleidende vegetatiestructuur en beekkenmerken globaal te verdelen in 2 deeltrajecten: van de Eerbeekse Oliemolen tot aan de splitsing Smeestraat/Dr. Gunningstraat en van de splitsing Smeestraat/Dr. Gunningstraat tot aan de splitsing Smeretstraat/Boerenstraat.

Het benedenstroomse deel vanaf de oliemolen tot aan de splitsing kenmerkt zich in hoofdzaak door een beekbegeleidende beplanting van met name zwarte elzen gecombineerd met andere loofhoutsoorten. De ondergroei wisselt lokaal en bestaat uit onder andere bramen, varens en zeggen (w.o. ijle zegge). De beekbodem is hier ca. 2 meter breed en bezit een dikke baggerlaag. Het bovenstroomse deel van het traject langs de Smeestraat wordt gekenmerkt door een open ligging tussen bermgazons. De oevers bestaan uit grazige vegetaties met hier en daar zeggen, plukjes grote brandnetels en grote plakaten groot hoefblad. De beekbodem is hier smal (< 1 m.) en bezit een dunne baggerlaag; plaatselijk is deze baggerlaag nagenoeg afwezig en is een zandbodem met detritusplekken aanwezig.



Figuur 1. Globale ligging van het plangebied.



Figuur 2. Globale ligging van het beektraject.



Figuur 3. Foto-impressie plangebied, 23 april 2018.

1.3 Voorgenomen maatregelen en ingrepen

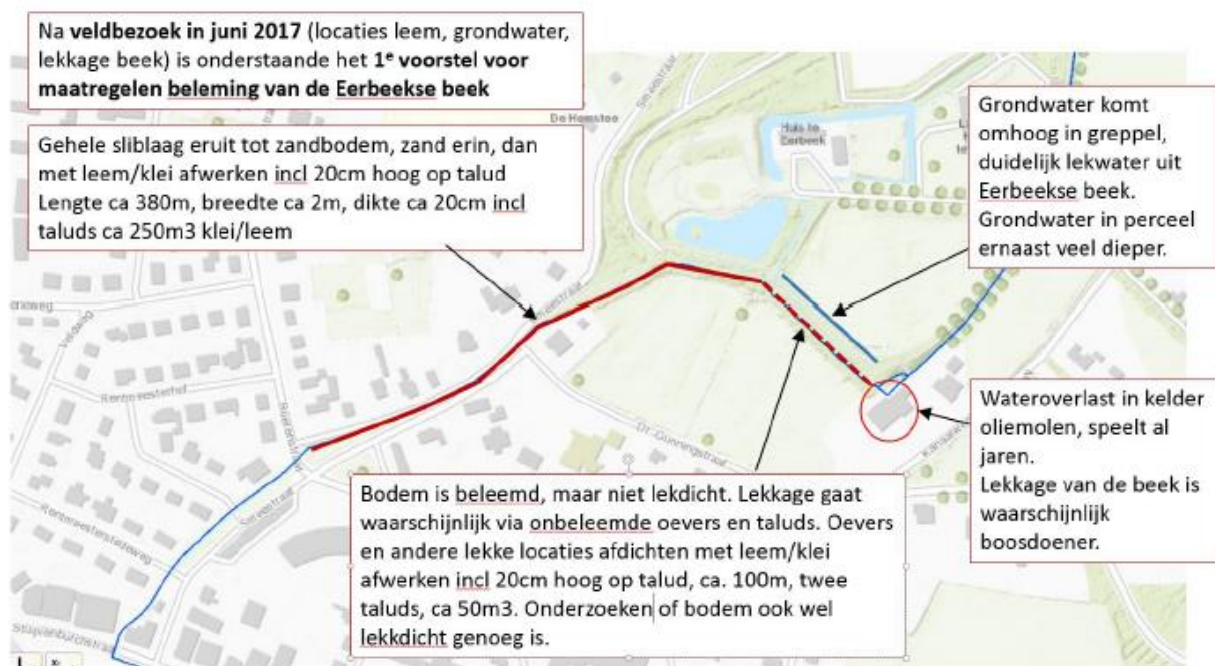
Waterschap Vallei en Veluwe werkt met diverse partners aan het herstel van de Eerbeekse Beek. De Eerbeekse Beek is onderdeel van het gemeentelijke programma 'Ruimte voor Eerbeek'. Kort samengevat wordt met dit project beoogd de beek weer zichtbaar en beleefbaar te maken als ruimtelijke drager voor Eerbeek. Water langer in de beek houden is een belangrijk onderdeel hierbij, omdat het nu snel wegzijgt in Eerbeek. De geheel gerestaureerde, werkende korenmolen kan daardoor te weinig draaien en de ecologie in het watersysteem lijdt er ook onder.

Het wegzijgen van water naar de ondergrond en zijkanten van de beek (o.a. naar het aangrenzende lager gelegen weiland) is het belangrijkste knelpunt. De oevers zijn aan de zijde van Huis te Eerbeek op een aantal plaatsen flink weggezakt. Maar ook zieke en stervende beuken en wateroverlast in de kelder van de oliemolen zijn aanleiding geweest voor het opstarten van dit deelproject (Weberbos).

De overtollige bagger wordt verwijderd en er komt een waterbodembodem van leem en zand voor terug. Door ook de verhanglijnen aan te passen zal de stroomsnelheid van het water toenemen. Dit is belangrijk voor het (op termijn) bereiken van gewenste flora en fauna. De beek gaat verder niet veranderen wat betreft vorm of locatie. Het (her)profileren heeft betrekking op de ruimte binnen het leggerprofiel.

Er worden in het kader van dit deelproject in principe geen grote bomen gekapt; hooguit worden jonge bomen teruggezet of gesnoeid en/of struiken geroid om met het in te zetten materieel goed bij de beek te kunnen komen.

Het traject is ongeveer 500 m lang (zie figuur 4). De werkzaamheden omvatten het verwijderen van de overtollige bagger tot de oorspronkelijk waterbodembodem (ca. 400 - 800 m³), het aanvullen met schoon zand (ca. 400 - 800 m³) en het afwerken met leem (ca. 300 m³) en tot slot het weer aanbrengen van een leeflaag van zand (ca. 100 m³).



Figuur 4. Maatregelenschets uit Initiatiefvoorstel Belemen Eerbeekse Beek Weberbos, 24 november 2017, Waterschap Vallei en Veluwe.

2 WET NATUURBESCHERMING

De juridische bescherming van de Nederlandse natuur is in hoofdlijn geregeld via twee sporen. Hierbij zijn het Natuurnetwerk Nederland (NNN) en de soort- en gebiedsbescherming, die per 1 januari 2017 zijn geregeld onder de Wet natuurbescherming (Wnb), de belangrijke kaders. In de onderstaande paragrafen wordt nader ingegaan op de wettelijke en beleidsmatige kaders voor natuurbescherming. De Wet natuurbescherming is op 1 januari 2017 in werking getreden en vervangt de Flora- en faunawet, de Natuurbeschermingswet 1998 en de Boswet. Deze nieuwe wet beoogt de bescherming van in het wild levende planten en dieren en hun directe leefomgeving waarbij onderscheidt wordt gemaakt in soort- en gebiedsbescherming. In onderstaande paragrafen wordt een globale toelichting gegeven op de achtergrond van deze nationale wetgeving waaraan voorgenomen ruimtelijke plannen en ingrepen worden getoetst.

2.1 Soortenbescherming

2.1.1 Zorgplicht

De Wet natuurbescherming gaat uit van de 'zorgplicht' (art 1.11 Wnb). De zorgplicht houdt in dat een ieder voldoende zorg in acht moet nemen voor de in het wild levende dieren en planten, alsmede voor hun directe leefomgeving. Indien specifieke maatregelen dienen te worden uitgevoerd, zal dit in onderhavig rapport worden toegelicht.

Tabel 1. Artikel 1.11 Zorgplicht

1. Een ieder neemt voldoende zorg in acht voor Natura 2000-gebieden, bijzondere nationale natuurgebieden en voor in het wild levende dieren en planten en hun directe leefomgeving.
2. De zorg, bedoeld in het eerste lid, houdt in elk geval in dat een ieder die weet of redelijkerwijs kan vermoeden dat door zijn handelen of nalaten nadelige gevolgen kunnen worden veroorzaakt voor een Natura 2000-gebied, een bijzonder nationaal natuurgebied of voor in het wild levende dieren en planten:
 - a. dergelijke handelingen achterwege laat, dan wel,
 - b. indien dat achterwege laten redelijkerwijs niet kan worden gevegd, de noodzakelijke maatregelen treft om die gevolgen te voorkomen, of
 - c. voor zover die gevolgen niet kunnen worden voorkomen, deze zoveel mogelijk beperkt of ongedaan maakt.
3. Het eerste lid is niet van toepassing op handelen of nalaten in overeenstemming met het bij of krachtens deze wet of de Visserijwet 1963 bepaalde.

2.1.2. Verbodsbepalingen

Op grond van de Wet natuurbescherming is het verboden planten, behorende tot een beschermde inheemse plantensoort, te beschadigen of te plukken. Beschermde inheemse dieren mogen niet worden gedood, verstoord, verwond, gevangen en bemachtigd.

De Wet natuurbescherming kent een apart beschermingsregime voor soorten van de Vogelrichtlijn, een apart beschermingsregime voor soorten van de Habitatrichtlijn, het Verdrag van Bern en het Verdrag van Bonn en een apart beschermingsregime voor andere soorten, die vanuit nationaal oogpunt beschermd worden. Elk van deze beschermingsregimes kent zijn eigen verbodsbepalingen en vereisten voor vrijstelling of ontheffing van de verboden (zie tabel 2). Voor de nationaal beschermde soorten heeft elke provincie een lijst opgesteld met soorten die in desbetreffende provincie zijn vrijgesteld.

Tabel 2. Artikel 3.1 Beschermingsregime soorten Vogelrichtlijn

1. Het is verboden opzettelijk van nature in Nederland in het wild levende vogels van soorten als bedoeld in artikel 1 van de Vogelrichtlijn te doden of te vangen.
2. Het is verboden opzettelijk nesten, rustplaatsen en eieren van vogels als bedoeld in het eerste lid te vernielen of te beschadigen, of nesten van vogels weg te nemen.
3. Het is verboden eieren van vogels als bedoeld in het eerste lid te rapen en deze onder zich te hebben.
4. Het is verboden vogels als bedoeld in het eerste lid opzettelijk te verstoren.
5. Het verbod, bedoeld in het vierde lid, is niet van toepassing indien de storing niet van wezenlijke invloed is op de staat van instandhouding van de desbetreffende vogelsoort.

Tabel 3. Artikel 3.5 Beschermingsregime soorten Habitatrichtlijn

1. Het is verboden in het wild levende dieren van soorten, genoemd in bijlage IV, onderdeel a, bij de Habitatrichtlijn, bijlage II bij het Verdrag van Bern of bijlage I bij het Verdrag van Bonn, in hun natuurlijk verspreidingsgebied opzettelijk te doden of te vangen.
2. Het is verboden dieren als bedoeld in het eerste lid opzettelijk te verstoren.
3. Het is verboden eieren van dieren als bedoeld in het eerste lid in de natuur opzettelijk te vernielen of te rapen.
4. Het is verboden de voortplantingsplaatsen of rustplaatsen van dieren als bedoeld in het eerste lid te beschadigen of te vernielen.
5. Het is verboden planten van soorten, genoemd in bijlage IV, onderdeel b, bij de Habitatrichtlijn of bijlage I bij het Verdrag van Bern, in hun natuurlijke verspreidingsgebied opzettelijk te plukken en te verzamelen, af te snijden, te ontwortelen of te vernielen.

Tabel 4. Artikel 3.10 Beschermingsregime andere soorten (nationaal beschermd)

1. Onverminderd artikel 3.5, eerste, vierde en vijfde lid, is het verboden:
 - a. in het wild levende zoogdieren, amfibieën, reptielen, vissen, dagvlinders, libellen en kevers van de soorten, genoemd in de bijlage, onderdeel A, bij deze wet, opzettelijk te doden of te vangen;
 - b. de vaste voortplantingsplaatsen of rustplaatsen van dieren als bedoeld in onderdeel a opzettelijk te beschadigen of te vernielen, of
 - c. vaatplanten van de soorten, genoemd in de bijlage, onderdeel B, bij deze wet, in hun natuurlijke verspreidingsgebied opzettelijk te plukken en te verzamelen, af te snijden, te ontwortelen of te vernielen.

Opzettelijkheid

In de Wet natuurbescherming is bij meer verbodsbepalingen dan onder de Flora- en faunawet het opzetvereiste toegevoegd, in lijn met de artikelen van de Habitatrichtlijn en Vogelrichtlijn.

In de Flora- en faunawet was alleen sprake van het opzetvereiste bij verontrusting (art 10). Hierdoor was de Flora- en faunawet strenger dan de verbodsbepalingen van de Habitatrichtlijn. Niet-opzettelijke handelingen waarbij de verbodsbepalingen overtreden worden, zijn nu niet langer verboden. Daarbij is het echter van belang te realiseren dat het Europees Hof van Justitie in zijn jurisprudentie heeft bepaald dat onder opzet ook voorwaardelijke opzet moet worden begrepen: *“Daarvan is sprake als iemand een handeling verricht en daarbij bewust de aanmerkelijke kans aanvaardt dat zijn gedragingen schadelijke gevolgen hebben voor een dier of plant...”*.

2.1.3. Vogels

Alle broedvogels in Nederland zijn gedurende het broedseizoen beschermd (art 3.1 en 3.5 Wnb) en in sommige gevallen ook buiten die periode. Hierbij wordt door het bevoegd gezag onderscheid gemaakt tussen soorten uit de beschermingscategorie 1 t/m 4: jaarrond beschermde nesten (verblijfplaatsen van vogels die hun voortplantingsplaats het hele jaar of meerdere jaren achtereen gebruiken), categorie 5: niet-jaarrond beschermde vogelnesten (verblijfplaatsen van vogels die regelmatig naar hun verblijf terugkeren en over voldoende flexibiliteit beschikken en 'overige soorten' (vogels die jaarlijks een nieuw nest maken dat alleen in het broedseizoen beschermd is). Naar gelang de beschermingsstatus van het nest dienen maatregelen te worden getroffen om de functie van de nestlocatie te behouden.

Tabel 5. Beschermingscategorieën broedvogels

Categorie	Jaarrond beschermd	Omschrijving
1	ja	Nesten die, behalve gedurende het broedseizoen als nest, buiten het broedseizoen in gebruik zijn als vaste rust- en verblijfplaats (voorbeeld: steenuil).
2	ja	Nesten van koloniebroeders die elk broedseizoen op dezelfde plaats broeden en die daarin zeer honkvast zijn of afhankelijk van bebouwing of biotoop. De (fysieke) voorwaarden voor de nestplaats zijn vaak zeer specifiek en limitatief beschikbaar (voorbeeld: roek, gierzwaluw en huismus).
3	ja	Nesten van vogels, zijnde geen koloniebroeders, die elk broedseizoen op dezelfde plaats broeden en die daarin zeer honkvast zijn of afhankelijk van bebouwing. De (fysieke) voorwaarden voor de nestplaats zijn vaak zeer specifiek en limitatief beschikbaar (voorbeeld: ooievaar, kerkuil en slechtvalk).
4	ja	Vogels die jaar in jaar uit gebruik maken van hetzelfde nest en die zelf niet of nauwelijks in staat zijn een nest te bouwen (voorbeeld: boomvalk, buizerd en ransuil).
5	ja, indien zwaarwegende feiten of ecologische omstandigheden dat rechtvaardigen	Nesten van vogels die weliswaar vaak terugkeren naar de plaats waar zij het jaar daarvoor hebben gebroed of de directe omgeving daarvan, maar die wel over voldoende flexibiliteit beschikken om, als de broedplaats verloren is gegaan, zich elders te vestigen (voorbeeld: spreeuw, oeverzwaluw, boerenzwaluw, ijsvogel).
'overige soorten'	nee, alleen gedurende het broedseizoen	Soorten die jaarlijks gebruik maken van een nieuw nest (voorbeeld: merel, ringmus, houtduif).

2.2 Gebiedsbescherming

Natuurgebieden of andere gebieden die belangrijk zijn voor flora en fauna kunnen aangewezen worden als Europese Vogelrichtlijn- en/of Habitatrichtlijngebieden (Natura 2000). De verplichtingen uit de Vogel- en Habitatrichtlijngebieden zijn in Nederland opgenomen in de Wet natuurbescherming. Op grond van deze wet is het verboden projecten of andere handelingen te realiseren of te verrichten die, gelet op de instandhoudingsdoelstelling, de kwaliteit van de natuurlijke habitattypen en de habitats van soorten kunnen verslechteren, of een verstrend effect kunnen hebben op de soorten waarvoor het gebied is aangewezen.

Een andere vorm van gebiedsbescherming komt voort uit aanwijzing van een gebied in het kader van het Natuurnetwerk Nederland (NNN). Anders dan bij gebieds- en soortbescherming is de status van het NNN niet verankerd in de natuurwetgeving, maar dient het belang in de planologische afweging een rol te spelen. Dit valt onder de verantwoordelijkheid van het bevoegd gezag (Provincies). Voor NNN-gebieden geldt dat het natuurbelang prioriteit heeft en dat andere activiteiten niet mogen leiden tot aantasting van de natuurdoelen. Voor ruimtelijke ingrepen in of nabij het NNN geldt het "nee, tenzij" principe. Dit houdt in dat ingrepen waarbij de oppervlakte of de wezenlijke kenmerken en waarden van het NNN significant worden aangetast, in principe niet zijn toegestaan, tenzij het een groot openbaar belang dient én er geen alternatieven zijn buiten het gebied dat deel uitmaakt van de NNN. Als het toegestaan is, is natuurcompensatie verplicht.

2.3 Houtopstanden

Het hoofdstuk over houtopstanden in de Wet natuurbescherming is van toepassing op alle bossen en houtopstanden groter dan 10 are (1.000 m²) of, in geval van rijbeplantingen, meer dan twintig bomen, gerekend over het totaal aantal rijen. Er wordt gesproken van een bos als de bomen elkaar duidelijk beïnvloeden. Als richtlijn voor de definitie van bos wordt een bedekkingspercentage van 60% gehanteerd.

Het te kappen bos moet gecompenseerd worden, waardoor een meerwaarde voor natuur en landschap ontstaat.

Het deel houtopstanden van de Wet natuurbescherming is niet van toepassing op:

- houtopstanden binnen de bij besluit van de gemeenteraad vastgestelde grenzen van de bebouwde kom;
- houtopstanden op erven of in tuinen;
- fruitbomen en windschermen om boomgaarden;
- naaldbomen, kennelijk bedoeld om te dienen als kerstbomen, indien niet ouder dan twintig jaar;
- kweekgoed;
- uit populieren of wilgen bestaande: 1°. wegbeplantingen; 2°. beplantingen langs waterwegen, en 3°. eenrijige beplantingen langs landbouwgronden;
- het dunnen van een houtopstand;
- uit populieren, wilgen, essen of elzen bestaande beplantingen die kennelijk zijn bedoeld voor de productie van houtige biomassa, indien zij: 1°. ten minste eens per tien jaar worden geoogst; 2°. bestaan uit minstens tienduizend stoven per hectare per beplantingseenheid, zijnde een aaneengesloten beplanting die niet wordt doorsneden door onbeplante stroken breder dan twee meter, en 3°. zijn aangelegd na 1 januari 2013.

2.4 Natuurnetwerk Nederland

Om de natuur in Nederland weer tot een goed functionerend ecologisch netwerk te maken, wordt het Natuurnetwerk Nederland, NNN (de voormalige EHS; Ecologische hoofdstructuur) begrensd en aangelegd, als netwerk van bestaande en nieuwe natuur. Het beleidskader voor het aanwijzen (begrenzen) en beschermen van het NNL is de Structuurvisie Infrastructuur en Ruimte. Het ruimtelijk beleid voor het NNN is gericht op behoud, herstel en ontwikkeling van de wezenlijke kenmerken van het NNN, waarbij tevens rekening wordt gehouden met de andere belangen die in het gebied aanwezig zijn. Het NNN-beschermingsregime is opgebouwd uit verschillende elementen die zijn opgenomen in de Spelregels NNN. Dit zijn naast het 'nee, tenzij'-regime, met als sluitstuk natuurcompensatie, de maatwerkinstrumenten NNN-saldobenadering en Herbegrenzen NNN.

'Nee, tenzij'-regime en compensatiebeginsel

Het ruimtelijke beleid voor het NNN is gericht op behoud en ontwikkeling van de wezenlijke kenmerken en waarden. Daarom geldt in het NNN het 'nee, tenzij'-regime. Dat wil zeggen dat ontwikkelingen in het NNN die significante gevolgen hebben voor de kenmerken en waarden van het NNN alleen kunnen worden toegestaan als er sprake is van een groot openbaar belang en er geen alternatieve oplossingen zijn. Indien een voorgenomen ingreep de 'nee, tenzij'-afweging met positief gevolg doorloopt kan de ingreep plaatsvinden, mits de eventuele nadelige gevolgen worden gemitigeerd en resterende schade wordt gecompenseerd. Indien een voorgenomen ingreep niet voldoet aan de voorwaarden uit het 'nee, tenzij'- regime dan kan de ingreep niet plaatsvinden.

3 METHODE

De aanwezige natuurwaarden zijn in beeld gebracht op basis van een analyse van bestaande (inventarisatie)gegevens en een verkennend veldbezoek in het terrein.

3.1 Bronnenonderzoek

Voor het bronnenonderzoek is vooral gebruik gemaakt van landelijke, provinciale en indien beschikbaar regionale verspreidingsinformatie met betrekking tot planten, dagvlinders, libellen en overige ongewervelden, amfibieën, reptielen, vissen, vogels en zoogdieren. Tevens is gebruik gemaakt van de quickscanhulp (quickscanhulp.nl). De quickscanhulp geeft een overzicht van gegevens uit de Nationale Databank Flora en Fauna (NDFF), de meest omvangrijke landelijke informatiebron van verspreidingsgegevens. Daarnaast zijn ook gegevens gebruikt van de website www.waarneming.nl en andere (digitale) bronnen.

De toetsing is een effectbepaling en -beoordeling op basis van de huidige en potentieel mogelijke aanwezigheid van beschermde soorten planten en dieren in het plangebied, de functie en habitatkwaliteit van het plangebied en de directe omgeving voor deze soorten in relatie tot de voorgenomen ingreep.

3.2 Terreinbezoek

De aanwezigheid van mogelijk in het plangebied en de directe omgeving voorkomende beschermde soorten en de potentiële geschiktheid van het plangebied voor deze soorten is door middel van een eenmalig veldbezoek op locatie onderzocht. Op 23 april 2018 heeft ecooloog G. Willink het plangebied en de directe omgeving verkend. Doel van deze veldverkenning is om een indruk te krijgen van het aanwezige habitat en de geschiktheid ervan te beoordelen voor de mogelijk voorkomende beschermde soorten. Het eenmalige veldbezoek heeft niet de status van een volledige veldinventarisatie. Niet alle soortgroepen zijn gedurende het hele jaar actief of aanwezig. Bovendien zijn veelal meerdere veldbezoeken noodzakelijk voor een volledig (aanvullend) onderzoek naar bepaalde soortgroepen. De quickscan is de eerste stap in het proces om de haalbaarheid van het plan op het gebied van beschermde flora en fauna te onderzoeken.

De heer G. Willink is door opleiding, werkervaring, zelfstudie en vrijwilligerswerk voor diverse PGO's (Particuliere Gegevensbeherende Organisaties) gekwalificeerd als 'ecologisch deskundige' voor de door hem uitgevoerde werkzaamheden en beoordelingen. Hij heeft ruim 25 jaar ervaring als ecooloog en heeft een groot aantal onderzoeken en adviezen uitgevoerd voor tal van opdrachtgevers. Tevens is hij werkzaam als senior consultant en docent bij een landelijk bekend opleidingsinstituut met als zwaartepunt de thema's: natuur- en landschapsbeheer, ecologie, inventariseren en monitoren van flora & fauna, groene wetgeving en watermanagement.

4 RESULTATEN BESCHERMDE SOORTEN EN EFFECTEN

Dit hoofdstuk beschrijft het (mogelijke) voorkomen van beschermde flora en fauna. Per beschermingsregime zijn de effecten beschreven en getoetst aan de Wet natuurbescherming. Vervolgens zijn de eventuele vervolgstappen aangegeven. In dit hoofdstuk is een onderscheid gemaakt in Habitatrichtlijnsoorten (paragraaf 4.1), Vogelrichtlijnsoorten (paragraaf 4.2) en Nationaal beschermde soorten ('Andere soorten', paragraaf 4.3).

4.1 Habitatrichtlijnsoorten

Planten

Er zijn vier planten beschermd onder de Habitatrichtlijn, te weten: drijvende waterweegbree, groenknolorchis, kruipend moerasscherm en zomerschroeforchis. Deze soorten komen alleen in zeer specifieke milieus voor en zijn afhankelijk van kalkrijke, voedselarme en vochtige tot natte omstandigheden met kwelinvloed. Vanwege de ligging en de kenmerken van het plangebied zijn er geen geschikte omstandigheden voor planten van de Habitatrichtlijn aanwezig. Het is dus uitgesloten dat beschermde planten van de Habitatrichtlijn voorkomen in het plangebied.

Effecten en vervolg

De geplande werkzaamheden leiden niet tot negatieve effecten op beschermde planten van de Habitatrichtlijn. Vervolgstappen zijn daarom niet aan de orde.

Vleermuizen

Uit de (directe) omgeving van het plangebied zijn waarnemingen bekend van onder andere laatvlieger, gewone dwergvleermuis, rosse vleermuis en gewone grootoorvleermuis.

Verblijfplaatsen

In het traject Weberbos van de Eerbeekse Beek zelf zijn geen gebouwen aanwezig die geschikt zijn als verblijfplaats voor vleermuizen. De Eerbeekse Oliemolen en omliggende gebouwen zouden eventueel geschikt kunnen zijn, maar vallen buiten de scope van deze quickscan. In de directe omgeving van een deel van het traject Weberbos van de Eerbeekse beek staan bomen met holtes, rottingspleten, loshangende schors en dergelijke die mogelijk geschikt zijn als verblijfplaats voor vleermuizen.

Essentiële vliegroutes

Potentiële vliegroutes van vleermuizen zijn opgaande lijnvormige elementen zoals bomenrijen en bosranden of brede watergangen. Deze landschappelijke structuren worden door vleermuizen veelal gebruikt om zich binnen het landschap te oriënteren op weg van verblijfplaats naar belangrijk foerageergebied en terug. Ook worden deze elementen gebruikt als migratieroute van zomerverblijven naar winterverblijven. Vliegroutes zijn beschermd, wanneer bij verstoring van een dergelijke route dit een indirect gevolg heeft voor een verblijfplaats in de omgeving. De mate van belangrijke van een vliegroute houdt verband met de aanwezigheid van alternatieve routes, afstand tot (belangrijk) foerageergebied, het seizoen, weersomstandigheden en lokaal voedselaanbod.

In het kader van de voorgenomen werkzaamheden worden in principe geen grote bomen gekapt; hooguit worden jonge bomen teruggedzet of gesnoeid en/of struiken gerooid om met het in te zetten materieel goed bij de beek te kunnen komen. Er worden verder geen belangrijke groenelementen verwijderd en is derhalve een aantasting van eventueel aanwezige essentiële vliegroute(s) niet aan de orde.

Essentieel foerageergebied

Binnen het plangebied zijn mogelijk (luwe) plekken aanwezig die potentieel gebruikt zouden kunnen worden als foerageerplek. Er zijn echter veel soortgelijke foerageerplekken aanwezig buiten het plangebied, maar wel in de directe omgeving. Vleermuizen maken verder gebruik van groene elementen in de stad zoals tuinen, bomenrijen, lichte van gebouwen, parken en landgoederen, die in de omgeving in ruime mate voorhanden zijn. Het plangebied maakt dus deel uit van een veel groter gebied waarin geschikt foerageergebied in ruime mate aanwezig is. Essentieel en onmisbaar foerageergebied is daarom niet aanwezig in het plangebied.

Effecten en vervolg

De voorgenomen werkzaamheden zullen niet leiden tot het verlies van verblijfplaatsen, essentiële vliegroutes en essentieel foerageergebied. Vervolgstappen zijn verder niet aan de orde.

Grondgebonden zoogdieren

De aanwezigheid van beschermde grondgebonden zoogdieren van de Habitatrichtlijn kan op voorhand worden uitgesloten. Grondgebonden zoogdieren die in de Habitatrichtlijn zijn beschermd (bijvoorbeeld bever en otter) komen niet in het plangebied of directe omgeving voor en er zijn ook geen geschikte leefgebieden voor deze soorten aanwezig.

Effecten en vervolg

Effecten en vervolgstappen zijn niet aan de orde.

Reptielen en amfibieën

Uit de ruime omgeving van het plangebied zijn waarnemingen bekend van gladde slang en zandhagedis. Deze soorten zijn echter uitsluitend aangetroffen op de Veluwezoom ten westen van Eerbeek. Van het plangebied en directe omgeving zijn geen waarnemingen bekend van gladde slang en zandhagedis en bovendien ontbreken geschikte leefgebieden voor deze soorten.

Van poelkikker, heikikker, kamsalamander en knoflookpad zijn alleen waarnemingen bekend op ruime afstand van het plangebied en buiten de bebouwde kom van Eerbeek. De meeste waarnemingen hebben betrekking op gebieden ten oosten van het Apeldoorns Kanaal. Het plangebied en directe omgeving bieden geen geschikte habitats voor de genoemde soorten amfibieën uit de Habitatrichtlijn.

Effecten en vervolg

Effecten en vervolgstappen zijn niet aan de orde.

Vissen

De aanwezigheid van in de Habitatrichtlijn beschermde vissen (houting en steur) kan op voorhand worden uitgesloten. Beide soorten zijn soorten van de kust en de daarop uitkomende grotere rivieren en deze omstandigheden ontbreken in het plangebied.

Effecten en vervolg

Beschermde vissen van de Habitatrichtlijn komen niet voor. Effecten en vervolgstappen zijn daarom niet aan de orde.

Dagvlinders, libellen en andere ongewervelden

De aanwezigheid van dagvlinders, libellen en andere ongewervelden die zijn beschermd onder de Habitatrictlijn kan op voorhand worden uitgesloten. Deze soorten stellen vaak zeer specifieke eisen aan de kwaliteit van hun leefgebied. Vanwege het karakter van het plangebied ontbreken dergelijke omstandigheden hier.

Effecten en vervolg

Beschermde dagvlinders, libellen en andere ongewervelden van de Habitatrictlijn komen niet voor. Effecten en vervolgstappen zijn daarom niet aan de orde.

4.2 Vogelrichtlijnsoorten

Van de 16 vogelsoorten met vaste rust- en/of verblijfplaatsen (jaarrond beschermde nesten), categorie 1 t/m 4, zijn van 13 soorten waarnemingen bekend uit de ruime omgeving van het plangebied. Tijdens het veldbezoek is specifiek gelet op nesten van deze soorten in het plangebied zelf, maar deze zijn niet aangetroffen.

Algemeen voorkomende broedvogels kunnen vrijwel overal tot broeden komen, dus ook in de opgaande begroeiingen aan weerszijden van het onderhavige beektraject. Deze nesten zijn echter alleen beschermd op het moment dat deze door vogels in gebruik zijn.

Effecten en vervolg

Vernietiging van en/of versturende effecten op vaste rust- en/of verblijfplaatsen (jaarrond beschermde nesten) in het plangebied zelf is niet aan de orde, aangezien deze nesten ontbreken in (de directe omgeving van) het plangebied.

Effecten van de werkzaamheden op algemeen voorkomende broedvogels in het plangebied kunnen optreden als de werkzaamheden in het broedseizoen worden uitgevoerd. Nesten van broedvogels kunnen hierbij verstoord en/of vernietigd worden. Door de werkzaamheden aan de bestaande begroeiingen buiten het broedseizoen uit te voeren wordt voorkomen dat er verbodsbepalingen worden overtreden. Het broedseizoen omvat in brede zin globaal de periode half maart tot en met half juli.

4.3 Nationaal beschermde soorten

Planten

Er zijn geen groeiplaatsen bekend in het plangebied en de direct aanliggende gronden van nationaal beschermde plantensoorten van de Wet natuurbescherming ('Andere soorten'). Op basis van terreinkenmerken, huidig gebruik en verspreidingsgegevens worden nationaal beschermde planten van de Wet natuurbescherming in het plangebied zelf niet verwacht.

Effecten en vervolg

Nationaal beschermde planten van de Wet natuurbescherming komen niet voor. Effecten en vervolgstappen zijn daarom niet aan de orde.

Grondgebonden zoogdieren

Er zijn waarnemingen bekend uit de ruime omgeving van het plangebied van een aantal grondgebonden zoogdieren van de lijst met Nationaal beschermde soorten ('Andere soorten', artikel 3.10), te weten: aardmuis, boommarter, bosmuis, bunzing, das, edelhert, eekhoorn, egel, haas, huisspitsmuis, konijn, ree, steenmarter, vos en wild zwijn. Voor een deel van deze soorten heeft

Provincie Gelderland een vrijstelling verleend voor ruimtelijke inrichting of ontwikkeling en bestendig beheer en onderhoud. Voor de overige nationaal beschermde soorten geldt deze vrijstelling echter niet. Tijdens het veldbezoek zijn geen waarnemingen gedaan van (sporen van) deze laatst genoemde soorten. Ook zijn van deze soorten geen vaste rust- en/of voortplantingsplaatsen aangetroffen in en/of direct langs weerszijden van de beek.

Effecten en vervolg

De voorgenomen ingrepen leiden niet tot een overtreding van de Wet natuurbescherming voor deze soorten. Effecten en vervolgstappen zijn niet direct aan de orde. Het is echter in het kader van de zorgplicht (Wet natuurbescherming artikel 1.11) wel noodzakelijk om voldoende zorg te dragen voor de aanwezige individuen en al het redelijkerwijs mogelijke dient gedaan te worden om het doden of verwonden van individuen te voorkomen.

Reptielen en amfibieën

Uit de ruime omgeving van het plangebied zijn waarnemingen bekend van hazelworm, levendbarende hagedis en ringslang. De eerste twee genoemde soorten zijn echter uitsluitend aangetroffen op de Veluwezoom ten westen en zuiden van Eerbeek en levendbarende hagedis bovendien ook nog in het 3 kilometer verder gelegen natuurgebied De Empesche en Tondensche Heide. Ringslangen zijn waargenomen in de ruime omgeving van Eerbeek op enkele kilometers van het plangebied. Van het plangebied zelf en directe omgeving zijn geen waarnemingen bekend van ringslang.

Van de algemeen voorkomende nationaal beschermde soorten amfibieën zoals bastaardkikker, bruine kikker, gewone pad en kleine watersalamander zijn waarnemingen bekend van de directe omgeving en het plangebied zelf. Ook tijdens het veldbezoek is een aantal van deze soorten aangetroffen in en direct langs de beek. Voor deze soorten amfibieën heeft Provincie Gelderland een vrijstelling verleend voor ruimtelijke inrichting of ontwikkeling en bestendig beheer en onderhoud.

Effecten en vervolg

De voorgenomen ingrepen leiden niet tot een overtreding van de Wet natuurbescherming voor deze soorten. Effecten en vervolgstappen zijn niet direct aan de orde. Het is echter in het kader van de zorgplicht (Wet natuurbescherming artikel 1.11) wel noodzakelijk om voldoende zorg te dragen voor de aanwezige individuen en al het redelijkerwijs mogelijke dient gedaan te worden om het doden of verwonden van individuen te voorkomen.

Vissen

Tijdens het veldbezoek op 23 april 2018 zijn vanaf de Eerbeekse Oliemolen tot aan de splitsing Smeestraat/Boerenstraat schepnetbemonsteringen gedaan (standaard RAVON-net). Nabij de oliemolen zijn enkele bempjes en driedoornige stekelbaarzen gevangen van een beperkt aantal jaarklassen. In het verder stroomopwaarts gelegen traject tot aan de splitsing Smeestraat/Dr. Gunningstraat zijn slechts enkele incidentele waarnemingen gedaan van bempje en driedoornige stekelbaars. In dit traject is een dikke bagger- en detrituslaag aanwezig en is slechts beperkt bemonsterd. Grote aantallen bempjes (enkele 10-tallen) en driedoornige stekelbaarzen (enkele 100-en) van diverse jaarklassen zijn gevangen in het open beektraject langs de Smeestraat. Hier is de dichtheid aan vissen relatief hoog. Opvallend was tevens de soms vrij grote volwassen driedoornige stekelbaarzen. Beekprikken zijn niet aangetroffen in dit beektraject, maar hierbij moet vermeld worden dat het een steekproefsgewijze bemonstering betrof ten dienste van de onderhavige quickscan, en geen volwaardige inventarisatie.

Tijdens een bemonstering van een (onbekend) deel van de Eerbeekse beek door de Vissenwerkgroep De Prik uit Apeldoorn is begin 2018 een beekprik gevangen in de kern van het dorp. Dit is een bijzondere waarneming, aangezien deze soort van deze beek nog niet bekend was.

Effecten en vervolg

In ieder geval een deel van het beektraject is geschikt als leefgebied voor beekprikken. De voorgenomen werkzaamheden in het beektraject Weberbos zullen negatieve gevolgen hebben voor beekprik wanneer deze soort in dit traject aanwezig is. Nader onderzoek naar de specifieke aanwezigheid van deze soort in dit deel van de Eerbeekse Beek en de effecten van de ingreep op deze soort is dan ook noodzakelijk.

Met betrekking tot de overige vissoorten (w.o. biermje en driedoornige stekelbaars) is het in het kader van de zorgplicht (Wet natuurbescherming artikel 1.11) in elk geval noodzakelijk om voldoende zorg te dragen voor de aanwezige individuen en al het redelijkerwijs mogelijke dient gedaan te worden om het doden of verwonden van individuen te voorkomen.

Dagvlinders, libellen en andere ongewervelden

Uit de (ruime) omgeving van het plangebied zijn waarnemingen bekend van grote parelmoervlinder, grote vos, grote weerschijnvlinder, kleine ijsvogelvlinder en kommavvlinder. Het betreft allen incidentele waarnemingen op verschillende afstanden van het plangebied. Veelal zullen dit zwervers betreffen. Van kleine ijsvogelvlinder zijn standpopulaties bekend van onder andere het gebied tussen Tonden en Leuvenheim (o.a. Leusveld, Soerensche Broek en Zaaibroek).

Van gevleete witsnuitlibel zijn op grote afstand van het plangebied waarnemingen bekend van onder andere de Empesche en Tondensche Heide en enkele vennen en poelen nabij Loenen.

Van andere nationaal beschermde dagvlinders, libellen en andere ongewervelden zijn geen waarnemingen bekend.

Effecten en vervolg

Beschermde dagvlinders, libellen en andere ongewervelden van de lijst met Nationaal beschermde soorten ('Andere soorten') komen niet voor in het plangebied zelf en in combinatie met het ontbreken van optimaal geschikte habitats zijn effecten en vervolgstappen daarom niet aan de orde.

5 RESULTATEN BESCHERMDE GEBIEDEN EN EFFECTEN

Door het voorgenomen ingrepen- en maatregelenpakket kan er sprake zijn van gevolgen voor beschermde gebieden vanuit de Wet natuurbescherming. In dit hoofdstuk wordt beschreven voor welke gebieden er mogelijk sprake is van negatieve effecten als gevolg van de voorgenomen ingrepen in het plangebied. Verder wordt beschreven of een vervolgtraject noodzakelijk is en wat de eventuele consequenties zijn ten aanzien van vergunningen.

5.1 Natura 2000-gebieden

Ruimtelijke plannen in de omgeving van Natura 2000-gebieden dienen, via de habitattoets, te worden getoetst aan de Wet natuurbescherming.

De habitattoets dient om vast te stellen of, en zo ja, onder welke voorwaarden een activiteit in en rondom een Natura 2000-gebied kan worden toegelaten.

De toetsing moet de zekerheid bieden dat de natuurlijke kenmerken van het Natura 2000-gebied niet worden aangetast en verslechtering van de kwaliteit van de natuurlijke habitats en de habitats van soorten, dan wel een verstoring van soorten niet optreedt.

Bij de habitattoets worden drie fasen onderscheiden:

1. Oriëntatiefase (voortoets)
2. Verslechterings- en verstoringstoets
3. Passende beoordeling

In de oriëntatiefase van de plannen is het noodzakelijk om een voortoets uit te voeren. De voortoets is niet wettelijk verplicht, maar wel vaak gewenst door het bevoegde gezag om snel duidelijk te krijgen of de kans bestaat dat er negatieve effecten optreden ten gevolge van de geplande ruimtelijke ontwikkeling. Op basis van informatie over de activiteit, de natuurwaarden en de mogelijke effecten, wordt een objectieve beoordeling gemaakt. Afhankelijk van de uitkomst van de toets worden vervolgstappen bepaald.

Effecten en vervolg

Het plangebied is gesitueerd op een afstand van ruim 1½ kilometer van het Natura 2000-gebied 'Veluwe' en circa 2 kilometer van het Natura 2000-gebied 'Landgoederen Brummen'. Effecten in de zin van een verslechtering van de kwaliteit van de natuurlijke habitats, de habitats van soorten in deze Natura 2000-gebieden of significant versturende effecten op de soorten waarvoor deze Natura 2000-gebieden zijn aangewezen, zijn gezien de afstand in combinatie met de aard van de voorgenomen plannen niet te verwachten. Vervolgonderzoek in het kader van de Natuurbeschermingswet is dan ook niet noodzakelijk.

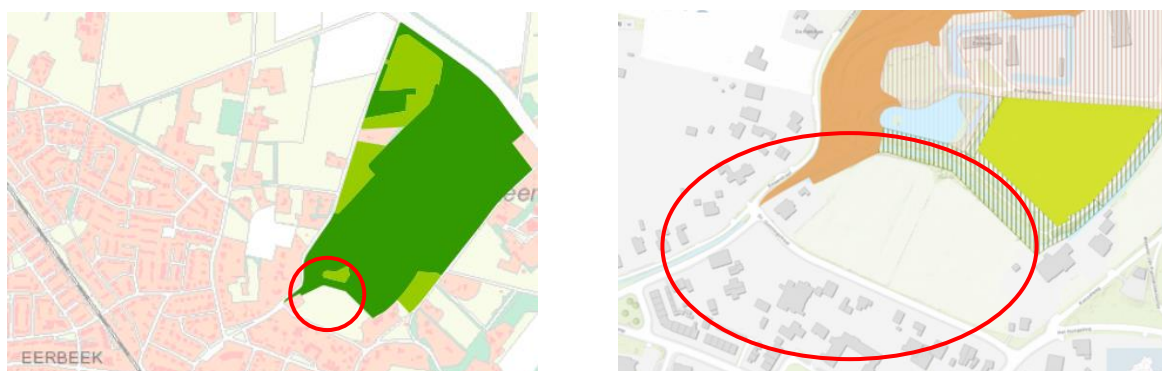


Figuur 5. Ligging van het plangebied ten opzichte van de Natura 2000-gebied 'Veluwe' en 'Landgoederen Brummen'.

5.2 Natuurnetwerk Nederland

Het plangebied maakt gedeeltelijk onderdeel uit van het Nationaal Natuurnetwerk (voorheen EHS, Ecologische Hoofdstructuur), in deze: het Gelders natuurnetwerk. Vanuit het Natuurbeheerplan van Provincie Gelderland zijn de beheertypen 'N17.03 Park- of Stinzebos' en 'L01.02 Houtwal en houtsingel' onderscheiden voor een gedeelte van het plangebied.

Met de voorgenumen werkzaamheden (baggeren/opschonen, herprofilieren en belemen) is er geen sprake van directe vernietiging van het NNN. Negatieve effecten zijn niet aan de orde. Van negatieve uitstralingseffecten door geluid, licht en verdroging op het Natuurnetwerk Nederland is met de voorgenumen werkzaamheden ook geen sprake.



Figuur 6. Ligging van het plangebied ten opzichte van het Natuurnetwerk Nederland (Gelders natuurnetwerk en Groene ontwikkelingszone) en Beheertypen 2018 uit het Natuurbeheerplan Provincie Gelderland.

6 RESULTATEN HOUTOPSTANDEN EN EFFECTEN

Omdat het plangebied gelegen is binnen de bebouwde kom en er in principe geen bomen geveld/gerooid gaan worden, is de bescherming van houtopstanden onder de Wet natuurbescherming niet van toepassing en is het dus niet noodzakelijk om hier verder aandacht aan te besteden met betrekking tot de verdere planning en uitvoering van de voorgenumen ingrepen en maatregelen in het kader van de Wet natuurbescherming.

7 CONCLUSIES EN SAMENVATTING

In opdracht van Hofmeijer Civiel- en Cultuurtechniek te Voorst is een quickscan Wet natuurbescherming (Wnb) uitgevoerd voor het project Eerbeekse Beek, traject Weberbos te Eerbeek. Waterschap Vallei en Veluwe is als initiatiefnemer voornemens dit traject te laten baggeren/opschonen, herprofilen en belemen. Om vast te stellen of de ruimtelijke ontwikkeling negatieve effecten heeft op beschermde soorten, beschermde gebieden en/of beschermde houtopstanden, is als eerste stap deze quickscan uitgevoerd, waarvan onderstaand de conclusies zijn samengevat.

BESCHERMING SOORTEN

Planten

Geen nader onderzoek noodzakelijk. Geen ontheffing noodzakelijk.

Vogels

Er zijn geen jaarrond beschermde nesten aangetroffen in het plangebied. Wel kunnen meer of minder algemene broedvogels de begroeiing aan weerszijden van de beek gebruiken als nestgelegenheid. Voor deze soorten geldt dat werkzaamheden moeten worden uitgevoerd buiten het broedseizoen (of op een manier dat nesten en eieren niet worden geschaad; op basis van een advies van een ecoloog). Ontheffing voor deze diergroep is niet mogelijk. De werkzaamheden kunnen het best buiten het broedseizoen (globaal tussen medio maart en medio juli; afhankelijk van de soort en weersomstandigheden) uitgevoerd worden.

Zoogdieren

Geen nader onderzoek noodzakelijk. Geen ontheffing noodzakelijk.

Vleermuizen

Geen nader onderzoek noodzakelijk. Geen ontheffing noodzakelijk.

Reptielen en amfibieën

Geen nader onderzoek noodzakelijk. Geen ontheffing noodzakelijk.

Vissen

Nader onderzoek naar beekprik noodzakelijk. Ontheffing mogelijk noodzakelijk.

Dagvlinders, libellen en andere ongewervelden

Geen nader onderzoek noodzakelijk. Geen ontheffing noodzakelijk.

BESCHERMING GEBIEDEN

Natura 2000-gebieden

Geen nader onderzoek noodzakelijk. Geen ontheffing of vergunning noodzakelijk.

Natuurnetwerk Nederland

Geen nader onderzoek noodzakelijk. Geen ontheffing of vergunning noodzakelijk.

BESCHERMING BOSOPSTANDEN

Geen vergunning of meldingsplicht noodzakelijk.

**Kerkstraat 52
6996 AJ DREMP**

tel. 06-11428182

geert.willink@gmail.com

De auteur is niet aansprakelijk voor gevolgschade, alsmede voor schade welke voortvloeit uit toepassingen van de resultaten van werkzaamheden of andere gegevens verkregen van auteur; opdrachtgever vrijwaart auteur voor aanspraken van derden in verband met deze toepassing.

© Geert Willink

Dit rapport is vervaardigd op verzoek van opdrachtgever op het voorblad aangegeven en is zijn eigendom. Niets uit dit rapport mag worden verveelvoudigd en/of openbaar gemaakt worden d.m.v. druk, fotokopie, microfilm of op welke andere wijze dan ook, zonder voorafgaande schriftelijke toestemming van de opdrachtgever en auteur, noch mag het zonder een dergelijke toestemming worden gebruikt voor enig ander werk dan waarvoor het is vervaardigd.