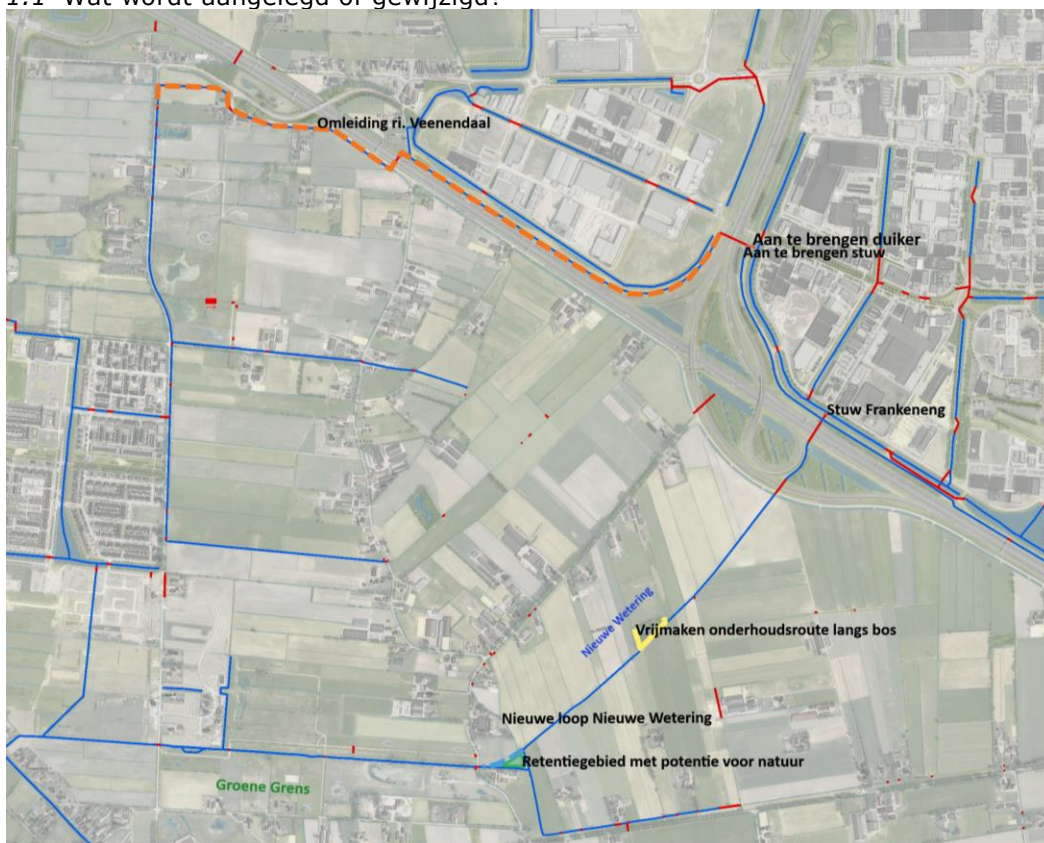




# Projectplan P2140A Verbeteren Nieuwe Wetering Ede (ontwerpbesluit)

## 1 Projectbeschrijving

### 1.1 Wat wordt aangelegd of gewijzigd?



Overzicht van de planonderdelen m.b.t. Verbeteren Nieuwe Wetering

De Nieuwe Wetering zorgt voor de afwatering van een aanzienlijk stedelijk gebied te Ede, waaronder de bedrijventerreinen Heestereng en Frankeneng. Doordat dit gepaard gaat met grote wisselingen in de hoeveelheid af te voeren water en in het waterpeil, treedt er in het landelijk gebied regelmatig wateroverlast op langs de Nieuwe Wetering. Het waterschap pakt deze wateroverlast gefaseerd aan:

In het eerste deelproject is begin 2018 Stuw Frankeneng geautomatiseerd. Deze stuw ligt bij de grote vijvers tussen de bedrijventerreinen en de A12 bovenstreams van het gebied met wateroverlast. Hierdoor kan er indien nodig water worden vastgehouden in de grote vijverpartijen langs de A12. Naar verwachting lost deze aanpassing al een groot deel van de wateroverlast bij de Nieuwe Wetering op. De stuw is aangepast aan de nu geldende wensen en regels.

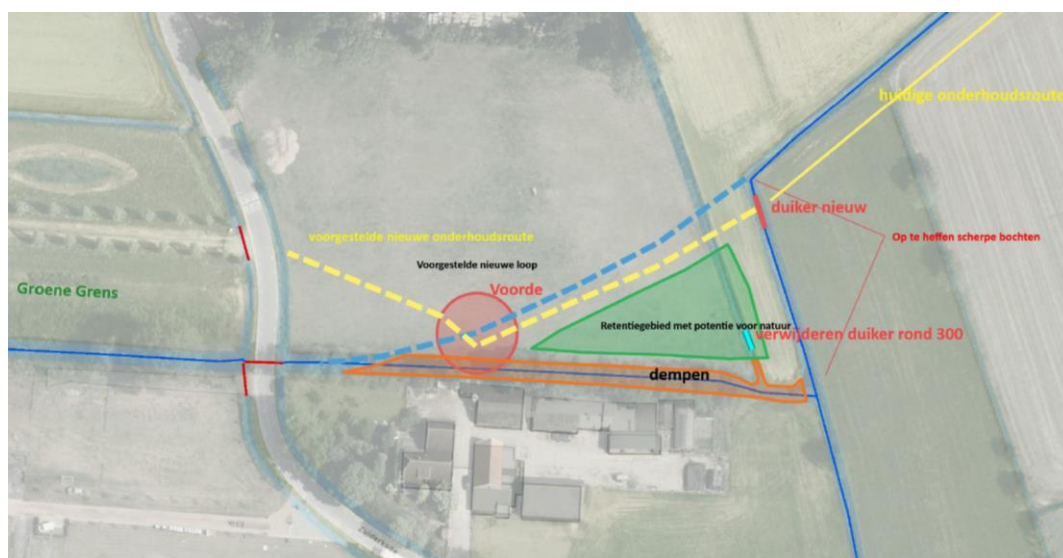


*Stuw Frankeneng (bestaand) met regelkast (zie inzet)*

Het nu voorziene (deel)project betreft de realisatie van de volgende verbeteringen:

1. *Verleggen Nieuwe Wetering*

In het benedenstroomse deel van de Nieuwe Wetering, ter hoogte van de Zuiderkade bemoeilijken twee scherpe bochten de doorstroming, met opstuwung van water in de bovenloop als gevolg. Om deze "knikken" op te heffen dient de Nieuwe Wetering ter plaatse verlegd te worden. Bij gesprekken met de betrokken grondeigenaren bleek dat deze positief staan ten opzichte van verkoop en/of uitrui van grond om de verlegging mogelijk te maken. Het terrein tussen de nieuw ontstane loop en de oude loop van de Nieuwe Wetering zal ingericht worden als retentiegebied. Tussen dit retentiegebied en de Nieuwe Wetering zal een 'drempel' aangelegd worden. Via deze drempel zal het water vanuit de Nieuwe Wetering, bij het overschrijden van een vastgesteld waterniveau (= drempelniveau), tijdens piekafvoeren overlopen in het retentiegebied. Voor het weer leeg laten lopen van het retentiegebied in de Nieuwe Wetering zal een voorziening, bijvoorbeeld een duiker met schuif aangelegd worden.



Verleggen Nieuwe Wetering t.h.v. Zuiderkade

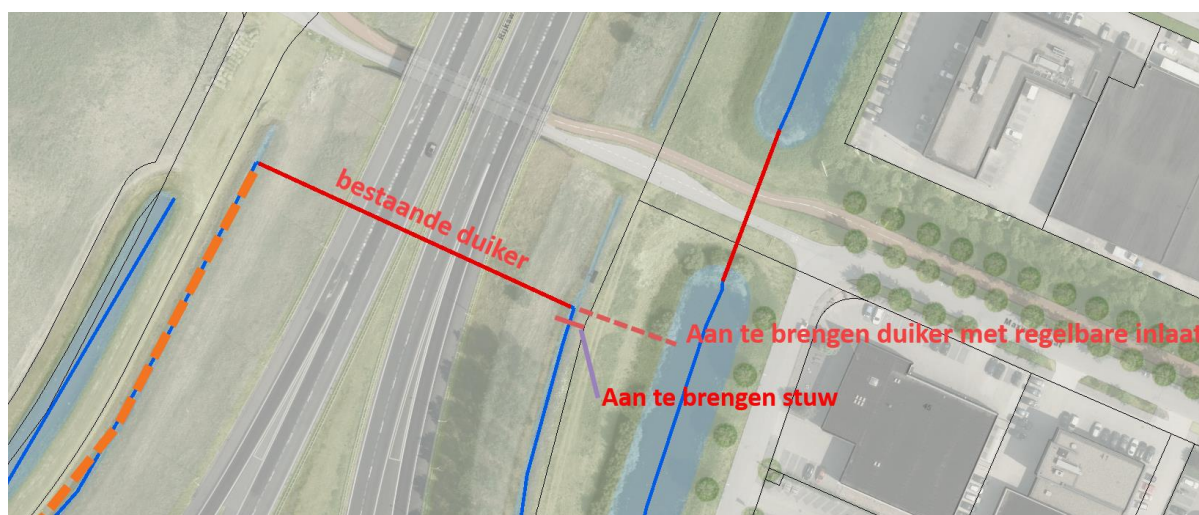
2. *Omleiding richting Veenendaal*

Het in de bovenstroomse vijvers opgespaarde overtollige water zal voor een deel gebruikt gaan worden voor het doorspoelen van nieuwe waterpartijen in de oostelijke wijken van Veenendaal. De waterkwaliteit van de Veenendaalse vijvers kan daarmee op peil gehouden worden. Het waterschap stuurt de waterverdeling aan.



Aan de noordkant van Knooppunt Maanderbroek zal hiervoor de duiker onder de A30 door benut worden. Tussen de vijver en de wegsloot moet daarvoor een nieuwe duiker aangelegd worden, die aan de vijverzijde regelbaar wordt gemaakt middels schotbalken en een afsluitbare inlaat, zie bijlage 3, 4 en 5. In de wegsloot zal een dam of stuw aangelegd worden, zodat het in te laten water niet terugloopt richting de Nieuwe Wetering. Tevens zal ten westen van stuw Frankeneng een bestaande duiker worden verwijderd.

Belangrijke voorwaarde is, dat het verversen van waterpartijen in Veenendaal nimmer ten koste mag gaan van wateraanvoer in de Nieuwe Wetering zelf.



*Duiker en stuw of dam t.b.v. omleiding water richting Veenendaal*

### 1.2 Hoe wordt het project uitgevoerd?

Het waterschap zal een aannemer opdracht geven om de werkzaamheden uit te voeren. In het contract met de aannemer worden ook zaken geregeld omtrent veiligheid (voor werknemers en omgeving), natuur, afstemming met grondgebruikers en andere belanghebbenden.

Het grootste deel van de werkzaamheden zal hoogstwaarschijnlijk met een hydraulische graafmachine uitgevoerd worden. Daarbij komen nog diverse kleine materieelsoorten die bediend worden door grondwerkers. De damwand voor de stuw zal middels een trilblok aangebracht worden, evenals de vleugelwanden naast de inlaatput.

### 1.3 Welke voorzieningen worden getroffen om nadelige gevolgen ongedaan te maken of te beperken?

Uitgangspunt is dat de realisatie van dit plan niet tot nadelige gevolgen leidt. Uitvoering van de werkzaamheden wordt afgestemd met agrarisch ondernemers in het gebied, zodat bijvoorbeeld eerst geoogst kan worden (mais of gras). Eventueel beschadigde groenbemesters worden hersteld door de aannemer op kosten van het waterschap.

#### *Archeologie en NGE's*

Bij gemeente Ede is gecheckt of er graafwerkzaamheden in archeologisch zoekgebied is gepland, maar dit is niet het geval.

Ook zijn er geen (graaf)werkzaamheden gepland in zogenaamde NGE-verdachte gebieden. NGE staat voor Niet Gesprongen explosieven, bijvoorbeeld hulzen, munitie en granaten.

#### *Rekening houden met natuur*

Er wordt bij de uitvoering rekening gehouden met de aanwezige planten en dieren. Zo wordt er zo veel mogelijk buiten het broedseizoen gewerkt. Ook worden nesten van bepaalde vogelsoorten en groeiplaatsen van zeldzame planten gespaard.

In verband hiermee is een natuuronderzoek uitgevoerd.

#### *Financiële schade voor belanghebbenden*

Als gevolg van dit projectplan is geen financiële schade voorzien die de uitvoering van het project in de weg staat. Belanghebbenden die onverhoopt toch schade lijden, kunnen verzoeken om schadevergoeding. Het waterschap tracht dan in eerste instantie in minnelijk overleg met de betrokkene tot overeenstemming te komen. Lukt het niet om tot overeenstemming te komen, dan geldt de Schadevergoedingsregeling Waterschap Vallei en Veluwe 2014.

### 1.4 Legger, beheer en onderhoud

#### *Legger*

Naar aanleiding van dit projectplan dient de legger gewijzigd te worden. Ter toelichting: de legger bestaat uit kaarten en teksten; in de legger vindt de juridische vastlegging plaats van zaken als de ligging, vorm, afmeting en constructie van wateren of waterkeringen. Ook worden daarin de zogeheten kunstwerken vermeld zoals bruggen, stuwen en duikers. De legger is bepalend voor de verplichtingen over en weer tussen het waterschap en burgers op het gebied van de instandhouding van de waterstaatswerken.

Voor deze leggerwijziging zal nog een apart besluit worden genomen. Zolang dit besluit niet is genomen, geldt dit projectplan als legger (zie daarvoor artikel 2.12 lid 2 van de Keur Waterschap Vallei en Veluwe 2013. De keur is te vinden op <http://www.vallei-veluwe.nl/loket/official/>, zoekterm: *keur*).

#### *Wijziging legger*

De nieuw aan te leggen stukken watergang, duikers, stuw(en) en de gewijzigde onderhoudsroute zullen in de legger worden opgenomen.

#### *Beheer en onderhoud*

##### Snoeien bosperceel

Het bosperceel halverwege de Nieuwe Wetering heeft in het verleden herhaaldelijk voor opstuwing gezorgd, aangezien invallend hout de doorstroming belemmerde. Om het risico van stremmingen en opstuwing ten gevolge van vallend hout in de toekomst te beperken, wordt in overleg met de eigenaar het bosperceel gesnoeid.

##### Wijzigingen in beheer en onderhoud

Verder zullen het bestaande beheer en onderhoud als volgt wijzigen als gevolg van dit projectplan:

##### Zuiderkade:

Het onderhoud van de Nieuwe Wetering wijzigt ter hoogte van de Zuiderkade: de loop van de watergang wordt aangepast, en om aan de oostkant van het nieuw te graven deel van de watergang te komen wordt een voorde, een doorwaadbare plaats, aangelegd. In de nieuwe monding van zijslot De Wandeling (WL\_15492) in de Nieuwe Wetering wordt een duiker met diameter 500mm aangelegd om de onderhoudsvoertuigen door te kunnen laten rijden naar de huidige route.

##### A30:

Hier komt een nieuwe duiker met inlaatput en schotbalkvoorziening die opgenomen dient te worden in het onderhouds- en beheerplan. Het waterschap krijgt met deze constructie een mogelijkheid om overtollig water te benutten voor het verversen van vijvers in Veenendaal.

## **2 Toetsing Waterwet**

De toepassing van de Waterwet is gericht op:

- a. het voorkomen en waar nodig beperken van overstromingen, wateroverlast en waterschaarste, in samenhang met
- b. bescherming en verbetering van de chemische en ecologische kwaliteit van watersystemen en
- c. vervulling van maatschappelijke functies door watersystemen.

Conclusie: Met verwijzing naar het gestelde in hoofdstuk 1 voldoet de voorgestelde inrichting aan de eisen gesteld in de Waterwet. Daarbij past de voorgestelde inrichting in de beleidsdoelen van o.a. waterschap Vallei en Veluwe en provincie Utrecht.

### **3 Uitvoerbaarheid**

#### **3.1 Planologische inpassing**

Op grond van de Wet ruimtelijke ordening (Wro) is voor het gebied waar het project wordt uitgevoerd het bestemmingsplan Agrarisch buitengebied Ede 2012 vastgesteld. De voorgenomen activiteiten passen binnen het geldende bestemmingsplan, met uitzondering van het beoogde retentiegebied. Hiervoor wordt een bestemmingsplanwijziging aangevraagd.

Gemeente Ede staat positief tegenover de voorgenomen inrichting en is ook bij het ontwerp betrokken.

Het inrichten van het retentiegebied als "natuur" kan een verbinding betekenen tussen de Nieuwe Wetering en het benedenstrooms gelegen natuurgebied de Groene Grens. Gemeente Ede ziet dit als een "plus" voor het gebied.

Verder zijn de volgende overige vergunningen en besluiten van belang:

#### Omgevingsvergunning

Dit betreft o.a. de kapvergunning, aanlegvergunning, ontgrondingsvergunning, ontheffing Wet beheer Rijkswaterstaatwerken (voor werkzaamheden bij rijksweg).

#### **3.2 Planning**

De uitvoering van dit project is voorzien in het najaar van 2018 of het eerste kwartaal van 2019. Dit is afhankelijk van het grondverwervingsproces, de benodigde voorbereidende onderzoeken en de toegankelijkheid van het werkterrein qua draagkrachtigheid en de aanwezigheid van gewassen.

### **4 Procedure**

#### **4.1 Inspraakreacties**

Over dit ontwerp-projectplan kunnen belanghebbenden hun zienswijze (reactie) geven tijdens de inspraakprocedure. Meer informatie hierover is te vinden in de bekendmaking. In het definitieve projectplan zal worden aangegeven hoe met de eventuele zienswijzen is/wordt omgegaan.

#### **4.2 Beroep bij de rechtbank**

Tegen het definitieve besluit kunnen belanghebbenden die een zienswijze hebben gegeven, beroep bij de rechtbank instellen.

#### 4.3 Wettelijke basis

Dit besluit betreft een projectplan als bedoeld in artikel 5.4 van de Waterwet. Het college van dijkgraaf en heemraden is bevoegd tot het nemen van dit besluit in verband met artikel 7, aanhef en sub c van de Organisatieverordening Waterschap Vallei en Veluwe 2013. De projectprocedure van artikel 5.5 en volgende van de Waterwet is niet van toepassing (dit is een uitgebreide procedure voor waterstaatswerken van bovenlokale betekenis).

#### 4.4 Medewerking eigenaren

De uitvoering van de maatregelen uit dit projectplan gebeurt zo veel mogelijk in goed overleg met de betrokken perceeleigenaren en kan waar nodig worden vastgelegd in overeenkomsten.

### **5 Contactpersoon uitvoering**

Voor vragen over het project kunt u contact opnemen met ing. M.M. van de Vliert-Scholte (projectleider), telefoonnummer 06-29586394.

Voor vragen over de procedure of voor juridische vragen kunt u contact opnemen met Jaap Doude van Troostwijk (juridisch adviseur), telefoonnummer 06-11733137.

### **6 Bijlage(n)**

1. PPW P2140A Overzichtskaart
2. PPW Zuiderkade
3. PPW Omleiding A30
4. PPW Lengteprofiel
5. PPW detail inlaat
6. PPW detail stortebed
7. Quickscan Natuuronderzoek