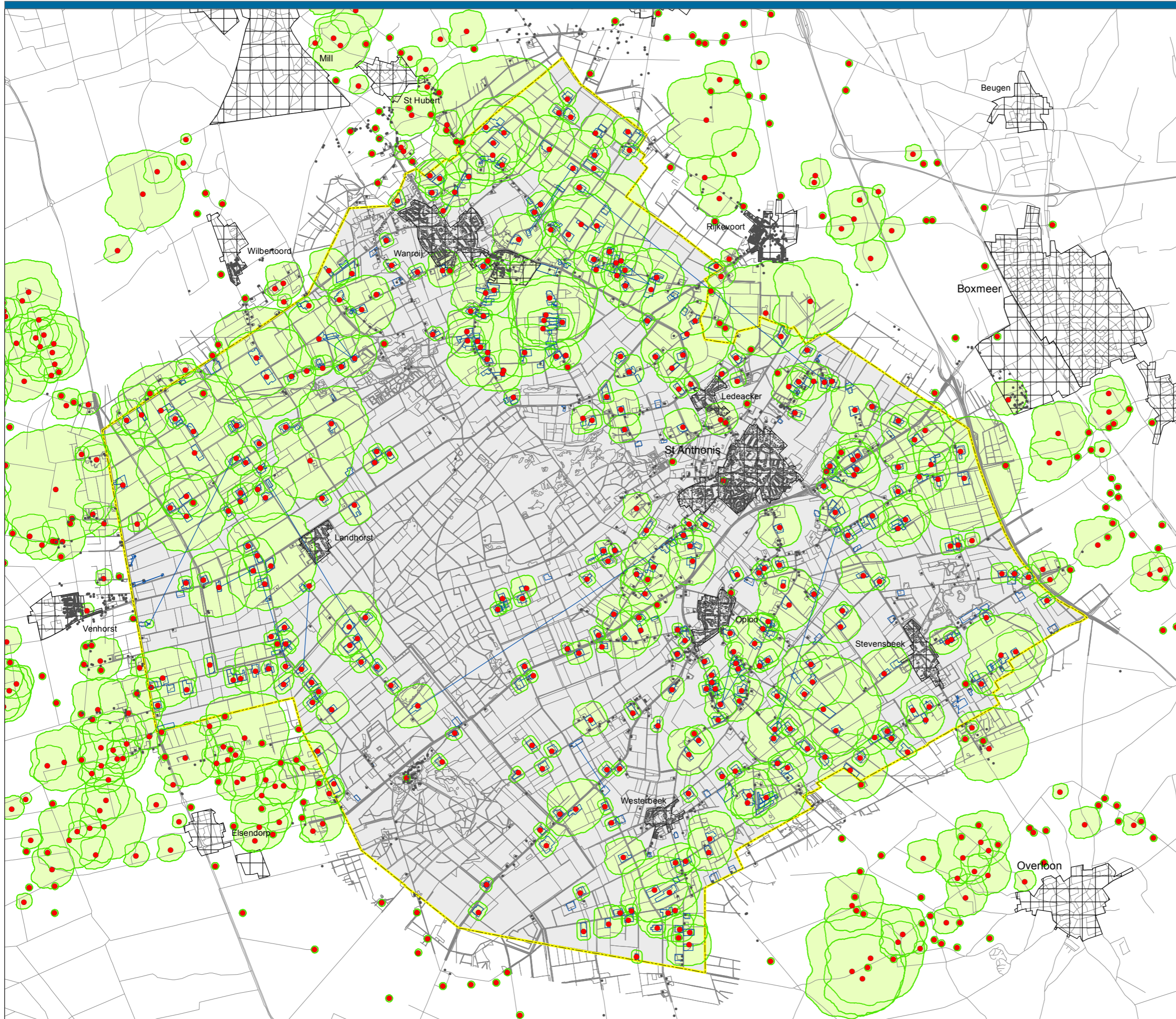


BIJLAGE 3

Indicatieve geurcontouren 5 Ou en 8 Ou (omgekeerde werking)



Legenda

veehouderij

- veehouderijbedrijf
- agrarisch bouwblok

voor geurhinder gevoelige objecten

- object
- bebouwde kom

indicatieve geurhindercontouren

- indicatieve geurhindercontour 5 of vaste afstand contour 50m

Actualisatie geurverordening gemeente Sint Anthonis

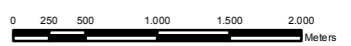
Indicatieve geurhindercontouren 5 of vaste afstand contouren 50m

gebaseerd op default Vstacks parameters voor staluitvoering en een ruwheid van 0.20

opdrachtgever:
gemeente
Sint Anthonis

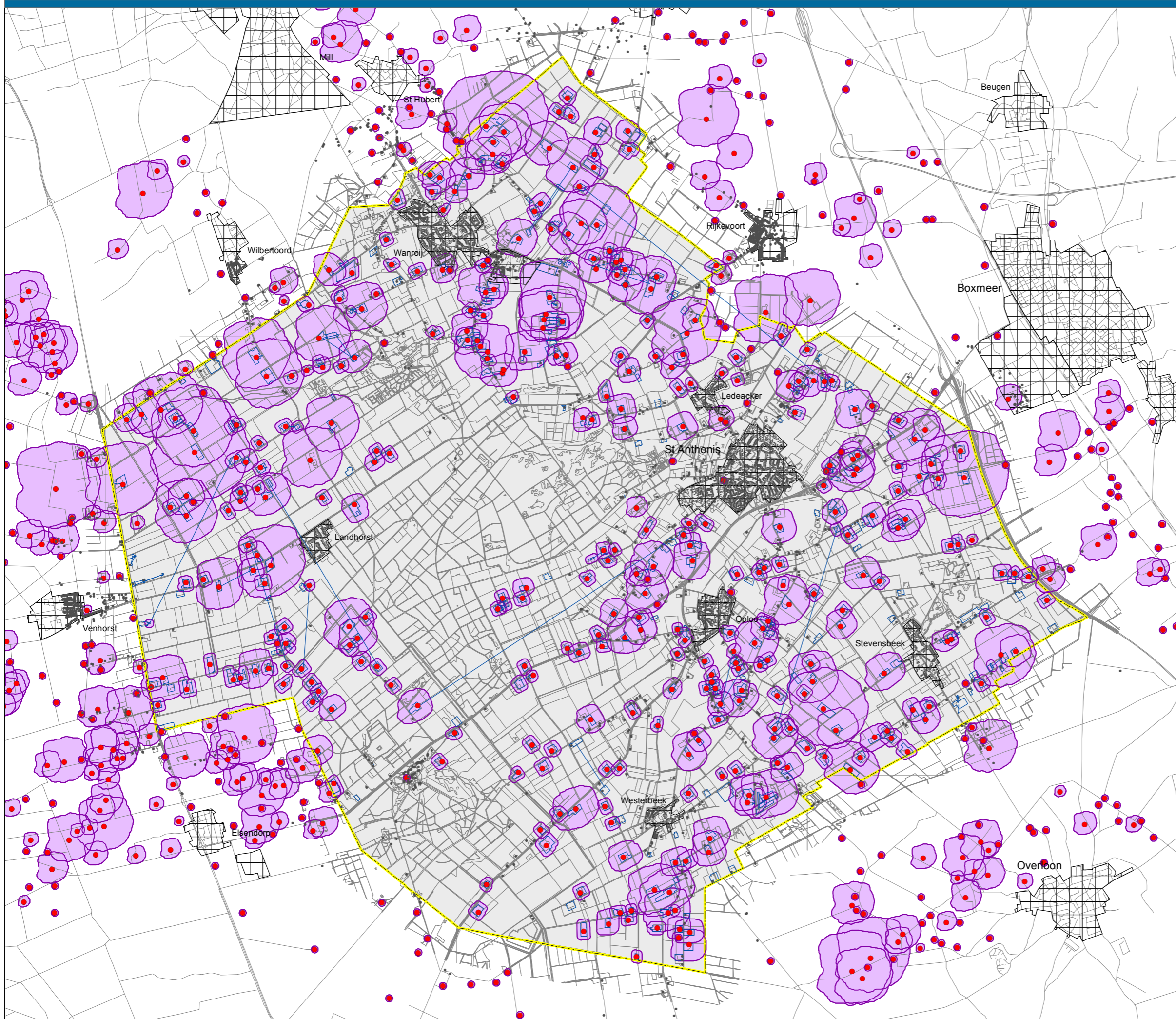
uitvoering:

Infrastructuur, milieu, gebouwen

schaal:  0 250 500 1.000 1.500 2.000 Meters

C05058.000139

7 sept 2015



Legenda

veehouderij

- veehouderijbedrijf
- agrarisch bouwblok

voor geurhinder gevoelige objecten

- object
- bebouwde kom

indicatieve geurhindercontouren

- indicatieve geurhindercontour 8 of vaste afstand contour 50m

Actualisatie geurverordening gemeente Sint Anthonis

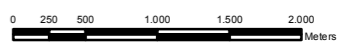
Indicatieve geurhindercontouren 8 of vaste afstand contouren 50m

gebaseerd op default Vstacks parameters voor staluitvoering en een ruwheid van 0.20

opdrachtgever:
gemeente
Sint Anthonis

uitvoering:

Infrastructuur, milieu, gebouwen

schaal:  0 250 500 1.000 1.500 2.000 Meters

C05058.000139
7 sept 2015

BIJLAGE 4

**Advies GGD t.b.v. actualisatie geurverordening en
bestemmingsplan buitengebied**



Bureau Gezondheid, Milieu & Veiligheid
GGD'en Brabant / Zeeland

Gemeente Sint Anthonis
De heer A.C.J. van Helden
Postbus 40
5845 ZG SINT ANTHONIS

Kenmerk: UIT-15034580 Datum: 13 augustus 2015
Behandeld door: R. Nijdam E-mail: r.nijdam@ggd-bureaugmv.nl
Onderwerp: Reparatie bestemmingsplan 2013 buitengebied en actualisatie
geurverordening/geurgebiedsvisie Gemeente Sint Anthonis

Geachte heer Van Helden,

Inleiding

In het coalitieprogramma Sint Anthonis 2014-2018 "Samen werken aan de toekomst" zijn duurzaamheid en de ontwikkeling in de landbouw tot speerpunt van het beleid benoemd. In 2007 zijn door de gemeenteraad van Sint Anthonis gemeentelijke geurnormen vastgesteld in de Verordening geurhinder en veehouderij 2007. Voor de gebieden rondom Landhorst, Wanroij, Oploo, Westerbeek en Stevensbeek zijn, afwijkend van de standaardwaarden uit de Wet geurhinder en veehouderij (Wgv), eigen specifieke geurnormen vastgesteld.

Mede gezien de toenemende signalen over geuroverlast en zorgen met betrekking tot het bereiken van een goed en gezond woon- en leefklimaat voor omwonenden, is afgesproken het vigerende beleid dit jaar te evalueren. Daarnaast is de gemeente voornemens om het bestemmingsplan 2013 buitengebied te repareren. In een klankbordgroep op 14 juli jl. is hier een eerste presentatie over gehouden. Doel van de bijeenkomst was een introductie op de inhoud en het proces te geven, zodat een ieder zijn aandachtspunten voor het onderzoek en belangen bij de besluitvorming kan inbrengen.

De gemeente Sint Anthonis heeft naar aanleiding van deze bijeenkomst de GGD- Bureau GMV input gevraagd op de te hanteren uitgangspunten. Te zijner tijd zal daarnaast een advies gevraagd worden over een conceptversie van vooral de geurgebiedsvisie en keuzes die daarin gemaakt worden.

Bureau Gezondheid, Milieu & Veiligheid
Postbus 3024
5003 DA Tilburg
Telefoon: 0900 - 368 68 68
Telefax: (073) 613 83 52
milieu@ggd-bureaugmv.nl



Rol GGD

De GGD kan als adviseur van de klankbordgroep een toelichting geven op de relatie tussen geur, geurhinder en andere gezondheidseffecten. Aandachtspunten daarbij zijn de advisering over op te stellen toetswaarden voor een aanvaardbaar woon- en leefklimaat. Daarbij spelen overwegingen uit het Beoordelingskader mee, zoals gebiedstypen en aantallen bewoners. Daarnaast kan de GGD de koppeling leggen naar andere relevante beleidsterreinen, zoals infectieziekten bestrijding, epidemiologie en lokaal gezondheidsbeleid. De adviezen van de GGD kunnen integraal opgenomen worden in de geurgebiedsvisie of in een apart beleidsadvies aan de gemeente toegestuurd worden.

Hieronder volgt een overzicht van de uitgangspunten van de GGD als reactie op de informatie die is gepresenteerd door de gemeente op 14 juli 2015 aan de klankbordgroep.

Gezondheid en Intensieve veehouderij

Omwonenden van veehouderijen kunnen een verhoogde blootstelling aan onder meer geur, fijn stof, endotoxinen en biologische agentia hebben. Een hoge belasting van geur kan verschillende gezondheidseffecten oproepen bij de mens, zoals hinder, verstoring van gedrag/ activiteiten en stress gerelateerde lichamelijke gezondheidsklachten. Van veegerelateerd fijn stof, endotoxinen en biologische agentia is bekend dat deze tot gezondheidseffecten zoals luchtwegklachten en van dier-op-mens overdraagbare infectieziekten, kunnen leiden.

In dit schrijven wordt ingegaan op de uitgangspunten die de GGD-Bureau GMV belangrijk vindt in het proces om te komen tot een zo goed en gezond mogelijk woon- en leefklimaat voor omwonenden. Immers, een gezonde leefomgeving is een randvoorwaarde voor gezondheid, participatie in de maatschappij, kwaliteit van leven en bescherming van kwetsbare groepen.

Geur¹

Het RIVM concludeert in haar rapport dat de huidige Wet geurhinder en veehouderij (Wgv) het beperken van geurhinder als doel, maar niet als basis heeft.² De gehanteerde geurnormen zijn niet gebaseerd op een relatie tussen de geurbelasting en hinder (Gezondheidsraad, 2012).

Uitgangspunten van GGD-Bureau GMV met betrekking tot geur afkomstig van veehouderijen zijn:

- het recht op het verspreiden van geur gaat samen met de verantwoordelijkheid om te werken volgens het ALARA-principe: 'as low as reasonably achievable'. Verplicht bedrijven om de geuruitstoot altijd zo ver als redelijkerwijs mogelijk is terug te brengen.

¹ Adviezen GGD'en inzake landelijke evaluatie Wet Geurhinder Veehouderij, mei 2015. Te downloaden op

<http://www.ggdqhor.nl/standpunten/veehouderij/>.

² RIVM, 2014. Gezondheid en veiligheid in de Omgevingswet. Hoofdrapport en Bijlagenrapport 2014-0138.



Best-Beschikbare-Technieken (BBT)³ moet onderdeel zijn van de norm. Door juist al bij het ontwerpproces en vergunningstraject te redeneren vanuit ALARA en rekening te houden met principes van milieuverspreiding kan winst bereikt worden. Denk hierbij aan technische oplossingen waarmee verbeteringen te behalen zijn met aanpassingen van uitstroomrichting, schoorsteenhoogte, nokhoogte, gebouwinvloed, en uitstroomsnelheden.

Breng prikkel voor ALARA in het systeem in plaats van normopvulling toe te staan via de 50% regeling. Het hanteren van de 50% regeling past in de ogen van de GGD niet in het streven naar borging van een goed, gezond woon- en leefklimaat.

- Hoeveel geurhinder er optreedt, is afhankelijk van de geurbelasting én van de 'ontvanger'. Bij de vergunningverlening moeten eisen gesteld worden ten aanzien van zowel de voorgrondbelasting (individueel bedrijf) als het cumulatieve effect wanneer een gevoelige bestemming omgeven is/wordt door meerdere veehouderijen (achtergrondbelasting).
- de geurnormen en de bandbreedte dienen beter aansluiten bij de relatie tussen geurhinder en geurbelasting én een maximaal aanvaardbaar percentage hinder (effectniveau) bepaalt de norm. Verwezen wordt naar het recent uitgevoerde onderzoek van Geelen et al⁴, waarin de relatie tussen blootstelling aan geur van veehouderijen en (ernstige) geurhinder is onderzocht. Hoeveel hinder optreedt, blijkt ook afhankelijk te zijn van de aangenaamheid ofwel hedonische waarde van de geur, dus afhankelijk van diertype.
 - Binnen de bebouwde kom prevaleert de woonfunctie: meer dan 12% geurhinder vindt de GGD-Bureau GMV hier onacceptabel. Dit resulteert op basis van het onderzoek van Geelen et al. in een maximale achtergrond geurbelasting in de bebouwde kom van 1,0-4,7 OU/m³ ten gevolge van alle diertypen; voor pluimvee zou de maximale geurbelasting lager worden.
 - Het buitengebied verenigt naast woonfunctie ook agrarische activiteiten: meer dan 20% geurhinder vindt de GGD-Bureau GMV onacceptabel. Dit resulteert in een maximale achtergrond geurbelasting in agrarisch gebied van 2,1 – 10,3 OU/m³ ten gevolge van alle diertypen; voor pluimvee zou de maximale geurbelasting lager worden.

Opmerking:

- Houd rekening bij de beoordeling van de geurbelasting met pieken en emissies met een tijdsprofiel in de vorm van een zaagtand (met name bij vleeskuikens).

³ BBT = 'Beste Beschikbare Technieken' omvat de voorzieningen en de daarbij behorende emissieniveaus; het gaat hierbij om voorzieningen en emissieniveaus die binnen een bedrijfstak technisch en economisch haalbaar zijn gebleken

⁴ Geelen et al., 2015. Geurhinder van veehouderij nader onderzocht: meer hinder dan Handreiking Wgv doet vermoeden?

http://www.academischewerkplaatsmmk.nl/projecten/afgeronde_projecten/2014/geuronderzoek



- De blootstelling-responsrelatie voor voorgrond dient ook ge-update te worden. In de tussentijd dreigt er een situatie te ontstaan waar er voor de voorgrond een hogere geurbelasting toegestaan wordt dan voor cumulatieve geur.
Dit is niet consequent beleid. De GGD adviseert daarom om de nieuwste wetenschappelijke inzichten ook toe te passen voor de voorgrondbelasting en dus uit te gaan van de nieuwe blootstellingsresponsrelatie. Dit betekent in de praktijk dat voor de voorgrond en achtergrond geurbelasting dezelfde waarden worden gehanteerd.
- Maak afspraken over controle op de werkelijke geuremissies en geurbelasting op de omgeving. Rendement van luchtwassers wordt niet gecontroleerd bij oplevering of periodieke controle. Uit onderzoek blijkt een groot deel van de wassers de rendementen niet te halen. Verplichte rapportage van de werkelijke emissies zou in ieder geval aan het licht kunnen brengen of de eisen die zijn vastgelegd in de vergunning ook gehaald wordt. Een ander belangrijk aandachtspunt is het geluid geproduceerd door de luchtwassers. Stel normen op ten aanzien van de geluidsbelasting op de gevels van nabijgelegen gevoelige bestemmingen.
- Bij ontwikkelingen met dieren zonder (wettelijke) emissiefactor wordt als gezondheidkundige advieswaarde een afstand van minstens 100 meter vanaf de rand van een bedrijf tot de dichtstbijzijnde gevoelige bestemming aangehouden⁵. GGD-Bureau GMV adviseert dat afgezien moet worden van halvering van de afstand omdat dit wel degelijk leidt tot hogere blootstelling aan bepaalde stofdeeltjes, endotoxinen en micro-organismen. Afstanden zouden gestaffeld moeten worden bij diersoorten waar geen emissiefactoren voor opgesteld zijn; op basis van bedrijfsgrootte, stalsysteem en stalmanagement. In de geurgebiedsvisie van Landerd zijn berekeningen uitgevoerd om tot een gepaste staffeling van afstanden te komen. GGD-Bureau GMV adviseert om deze berekeningen ook als basis te nemen in de op te stellen geurgebiedsvisie.
 - In het geval dat er tóch gekozen wordt voor de mogelijkheid tot halvering van afstanden, adviseert de GGD om dit niet generiek toe te passen in het gehele grondgebied van de gemeente, maar om dit te beperken tot duidelijk gedefinieerde deelgebieden in een gemeente. Beperk dit tot het gebied waar het huidige beschermingsniveau daadwerkelijk de ontwikkeling van agrarische bedrijven c.q. woningbouw zou beperken. Kies daarbij niet voor een generieke aanpak, maar zorg dat de halvering van afstanden bij de uitbreidingsplannen specifiek p r bedrijf in het college afgewogen wordt. (Stel grenzen aan de ontwikkeling die mogelijk gemaakt wordt tussen de wettelijke afstandsnorm en de gehalveerde afstand, laat bijvoorbeeld een berekening overleggen om de gevolgen/ consequenties van een uitbreiding inzichtelijk te maken.)
- Maak afspraken met de ondernemer en handhavende instanties over hoe om te gaan met klachten/ overlast.

⁵ VNG-handreiking 'Bedrijven en milieuzonering'.



Bureau Gezondheid, Milieu & Veiligheid
GGD'en Brabant / Zeeland

Hoewel op dit moment de uitkomsten van de evaluatie van de Wet geurhinder en veehouderij en het advies van het ministerie naar verwachting eind dit jaar pas bekend zijn, kan de gemeente hierop voorsorteren door te onderzoeken tot welk niveau de geurnormen aangescherpt zouden moeten worden om een emissie-standstil te bereiken. Met de resultaten van het onderzoek en het advies van het ministerie, kan de gemeente besluiten over het eventueel aanscherpen van geurnormen en een ontwerpgeurverordening in procedure brengen. Deze zorgvuldige aanpak voorkómt dat er nog vergunningen in oude beoordelingssystematiek worden verleend. Een toename in geurbelasting en geurhinder wordt hiermee voorkómen, alsook het ontstaan van nieuwe knelpunten.

Geurgebiedsvisie

In de geurgebiedsvisie kan een aparte paragraaf gewijd worden aan gezondheid. Zo kan in nieuwe aanvragen de gezondheidkundige advieswaarden worden meegewogen.

De GGD adviseert om ook een norm voor de achtergrondbelasting vast te stellen voor zowel vergunningverlening als de 'omgekeerde werking'. Door de hoogte van deze norm voor achtergrondbelasting afhankelijk te maken van het gebiedstype kan de gemeente gebieden aanwijzen waar meer ontwikkeling mogelijk is, en gebieden waar minder ontwikkeling mogelijk is (en daarmee per gebied te bepalen welk beschermingsniveau burgers krijgen). Deze gekozen weg van strengere normen voor geurbelasting past in de lijn die geschetst is in het adviesrapport van de Gezondheidsraad en het kabinetsstandpunt. De Gezondheidsraad constateert dat de Wet geurhinder en veehouderij (Wgv) een ruime bandbreedte kent die gemeenten ruime mogelijkheden biedt om te komen tot strengere geurnormen. Het kabinet roept de gemeenten op die mogelijkheden te benutten.

Daarnaast wordt geadviseerd om naar oplossingen te zoeken bij bestaande knelpunten in geuroverlast, in samenspraak met (vermoedelijke) veroorzakers en omwonenden. Hierbij kan in Noord-Brabant een beroep gedaan worden op het urgentieteam.

Fijn stof/Zoönosen

Aanvullende advisering over op te stellen toetswaarden voor een aanvaardbaar woon- en leefklimaat breder dan geur staan hieronder beschreven.

Toetsingscriteria fijn stof/biologische agentia:

- Ook voor deze aspecten geldt dat met het recht om de voorgestelde activiteiten uit te voeren ook de verantwoordelijkheid om te werken volgens het ALARA-principe komt. De ondernemer dient te onderbouwen welke maatregelen genomen worden om de uitstoot te beheersen volgens het ALARA-principe. Het gebruik van het toetsingsinstrument is hierbij een goed in te zetten instrument om aan te geven welke maatregelen door de ondernemer worden toegepast.



- De GGD-Bureau GMV is evenals de Gezondheidsraad ervan overtuigd dat de huidige wettelijke norm voor PM10 niet een goede parameter om de blootstelling van veehouderijbedrijven te toetsen. Bovendien treedt ook onder de PM10-norm gezondheidseffecten op. Daarom hanteert de GGD-Bureau GMV in dezen het voorzorgbeginsel en acht elke significante toename van de bijdrage van het bedrijf aan PM10 concentratie ($> 1,2 \mu\text{g}/\text{m}^3$) ten opzichte van de huidige situatie niet acceptabel. In geval er in de huidige situatie al sprake is van normoverschrijding acht Bureau GMV geen enkele toename acceptabel.
- Bureau GMV en Gezondheidsraad vinden een norm voor endotoxinen vanuit gezondheid een betere parameter dan PM10 omdat endotoxinen een betere voorspellende waarde hebben om gezondheidseffecten te duiden. Op dit moment is het voor endotoxinen nog niet mogelijk om te toetsen aan de voorgestelde norm door de Gezondheidsraad onder andere omdat de modellering/ meetmethoden nog niet beschikbaar is. Ontwikkelingen op dit gebied dienen gevolgd te worden en zodra mogelijk te implementeren in het eigen gemeentelijk beleid.

Toetsingscriteria zoönose

- Zoönosen zijn infectieziekten die van dieren op mensen kunnen overgaan. Per diersoort kunnen verschillende ziekten voorkomen die zich via de lucht verspreiden naar mensen, via direct contact tussen dier en mens of via voedsel. Aanwezige veehouderijbedrijven zorgen voor een (mogelijke) verhoogde blootstelling aan via de lucht overdraagbare zoönosenverwekkers en antibioticaresistente bacteriën die leiden tot een verhoogd risico op infectieziekten of onbehandelbare infecties. Het is nog niet goed inzichtelijk vanaf welke concentraties of binnen welke afstand tot aan veehouderijen het risico verhoogd is.
- Uitgangspunt is dat er op bedrijfsmatig niveau geen varkens en pluimvee op één bedrijf samen gehouden mogen worden in verband met het risico op transmissie en vermenging van influenzavirus. Ook het bedrijfsmatig samenhouden van verwante soorten als rundvee en kleine herkauwers (schapen/geiten) en kleine herkauwers onderling wordt afgeraden (o.a. vanwege Q koorts), tenzij er sprake is van een gescheiden bedrijfsvoering. Voor de combinatie rundvee en varkens gelden er op dit moment geen zwaarwegende argumenten in kader van infectierisico's mits er sprake is van een gescheiden bedrijfsvoering.
- beschouw ook de activiteiten die samenhangen met het houden van dieren zoals transport, mesthandling, voerhandling, etc. Voorbeelden staan beschreven in het Aanvullend toetsingsinstrument⁶

⁶ Nijdam, et al., 2013. Aanvullend toetsingsinstrument - Een risico-inventarisatie en -evaluatie voor gezondheid bij veehouderij.

<http://praktijkvoorbeelden.vng.nl/databank/milieu/milieubeleid/gezondheid-bij-veehouderij-het-afwegen-waard.aspx>



■ Bureau Gezondheid, Milieu & Veiligheid
GGD'en Brabant / Zeeland

Naast bovengenoemde aspecten zijn er maatregelen door het bedrijf te nemen om gezondheidsrisico te beheersen die niet vallen onder vergunningseisen van een individueel bedrijf maar wel in gemeentelijk beleid ingebed kunnen worden. Bekend is dat landschappelijke inpassing een directe relatie met gezondheid heeft. De aanwezigheid van groen is positief geassocieerd met de ervaren gezondheid van bewoners en vermindert bijvoorbeeld de ervaren geluidshinder ofschoon het feitelijke geluidsniveau niet wordt verlaagd. Criteria voor een landschappelijk inpassing kunnen door de gemeente vast gelegd worden in een Landschappelijk Ontwikkelingsplan (LOP). Ervaring leert dat actieve inzet op het thema landschappelijke inpassing leidt tot samenwerking en positieve contacten tussen inwoners en de gemeente.

Mocht u nog vragen hebben over dit advies, dan kunt u contact opnemen via telefoonnummer 0900 368 68 68.

Met vriendelijke groet,

Renske Nijdam
Adviseur milieu & gezondheid

BIJLAGE 5

Overzicht geurnormen gemeenten in de regio

Geurnormen uit verordeningen afkomstig van omliggende gemeenten

BEBOUWDE KOM

	norm OUe/m ³	beleid vastgesteld in
geurnormen Regeling geurhinder en veehouderij	3	2007
bebouwde kom, stedelijk (Mill en Sint Hubert)	2	2007
bebouwde kom, landelijk (Mill en Sint Hubert)	3	2007
woonkern (Cuijk)	0,5	2013
inbreiding in Grave (Grave)	3,5	2014
kern Elsendorp en de Rips (Gemert-Bakel)	1,5	2014
overige kernen (Gemert Bakel)	2	2014
woonkern Zeeland (Landerd)	1	2014
woonkern Reek, Schaijk, 't Oventje (Landerd)	2	2014
bebouwde kom, Rijkevoort, Groeningen, Sambeek, Vierlingsbeek, Maashees, Beugen (Boxmeer)	1	2015
bebouwde kom, Overloon, Oeffelt, Holthees, Vortum-Mullem, Boxmeer (Boxmeer)	2	2015
bebouwde kom (Bernheze)	3	2013
kern Wanssum (Venray)	2,5	2011
bebouwde kom Deurne (Deurne)	1	2014

BUITENGEBIED

	Norm, OUE/m ³	beleid vastgesteld in
geurnormen Regeling geurhinder en veehouderij	14	2007
buitengebied (Mill en Sint Hubert)	12	2007
landbouwontwikkelingsgebied (Mill en Sint Hubert)	14	2007
kernrandzones (Cuijk)	5	2013
overgangsgebied (Cuijk)	5	2013
recreatiegebied (Cuijk)	5	2013
cumulatiegebied (Cuijk)	7	2013
buitengebied (Cuijk)	10	2013
landbouwontwikkelingsgebied (Gemert-Bakel)	10	2014
primair woon- werkgebied (Gemert-Bakel)	5	2014
extensiveringsgebieden rondom kernen (Gemert-Bakel)	5	2014
extensiveringsgebied natuur (Gemert-Bakel)	5	2014
verwevingsgebied (Gemert-Bakel)	14	2014
overig buitengebied (Gemert-Bakel)	5	2014
buitengebied (Landerd)	9	2014
zoekgebied verstedelijking (Boxmeer)	3	2015
plangebied 't Klooster, Sambeek (Boxmeer)	4	2015
overgangsgebieden (Boxmeer)	8	2015
gebied Radioweg (Boxmeer)	8	2015
buitengebied (Boxmeer)	10	2015
extensiveringsgebieden rondom kernen (Bernheze)	8	2013
extensiveringsgebieden rondom natuur (Bernheze)	8	2013
kernrandzones (Boekel)	7	2012
verwevingsgebied, landbouwonwikkelingsgebied (Boekel)	10	2012
woonwerklandschap (Boekel)	7	2012
overige gebieden (Bernheze)	10	2013
zoekgebied woningbouw (Venray)	8	2011
plangebied ponjeestraat Wansum (Venray)	7	2011
kernrandzones (Deurne)	6	2014
invloedsgebied plangebied woningbouw en bedrijventerrein (Deurne)	6	2014
kernrandzones Wanroij/Landhorst (Sint Anthonis)	3	2008
kernrandzones Oploo, Westerbeek, Stevensbeek (Sint Anthonis)	6	2008
enkele woningen buitengebied Landhorst (Sint Anthonis)	10	2008

Industrieterrein

	norm	beleid vastgesteld in
geurnormen regeling geurhinder en veehouderij	3	2007
bedrijventerrein (Cuijk)	7	2013
industrieterrein Haven (Cuijk)	7	2013
industrieterrein Laarakker fase 1 (Cuijk)	14	2013
industrieterrein Laarakker fase 2 (Cuijk)	7	2013
bedrijventerrein Wolfsveld (Gemert-Bakel)	14	2014
bedrijventerrein Voederheil II (Landerd)	6	2014
bedrijventerrein Voederheil I, De Roskom (Landerd)	1	2014
bedrijventerrein (Boekel)	7	2012
bedrijventerrein de Louwstraat (Landerd)	2	2014
industrieterrein (Boxmeer)	3	2015
bestaande bedrijventerrein in bebouwde kom (Bernheze)	8	2013
bedrijventerrein (Venray)	8	2011
invloedsgebied gedeelte plangebied		
industrieterrein Kranenmortel (Deurne)	14	2014
invloedsgebied plangebieden voor woningbouw en industrieterrein (Deurne)	6	2014
bedrijventerrein Molenveld (Sint Anthonis)	14	2008

Recreatie

	norm	beleid vastgesteld in
Regeling geurhinder en veehouderij	14 of 3	2007
recreatieve zones (Gemert-Bakel)	5	2014
vakantiepark de Witte Vennen, TBS, Pascalis/Dichterbij (venray)	8	2011

Vaste afstanden nertsen (afstand in meters)

aantal nertsen (fokteven (=incl. jongen en vaderdieren))	1-1000	1001-1500	1501-3000	3001-6000	6001-9000	iedere 3000 dieren meer
Regeling geurhinder en veehouderij (bebouwde kom)	175	200	225	250	275	+ 25
Regeling geurhinder en veehouderij (buiten bebouwde kom)	100	125	150	175	200	+ 25
Gemert-Bakel (deelgebied A en B)	200	225	250	300	400	+ 100
Gemert-Bakel (deelgebied C t/m J)	125	150	175	225	275	+ 50
Landerd, bebouwde kom	175	200	225	250	275	+ 25
Landerd, buitengebied traditionele huisvesting	100	125	150	175	200	+ 25
Landerd buitengebied, emissie-arme huisvesting	75	100	125	150	185	+ 34

Boekel (2012): Bebouwde kom:

Afstand = $2,2888 \times n^{0,6072}$ bij toepassing van traditionele huisvesting ; Afstand = $1,7502 \times n^{0,6032}$ bij toepassing van emissie-arme huisvesting

Buitengebied:

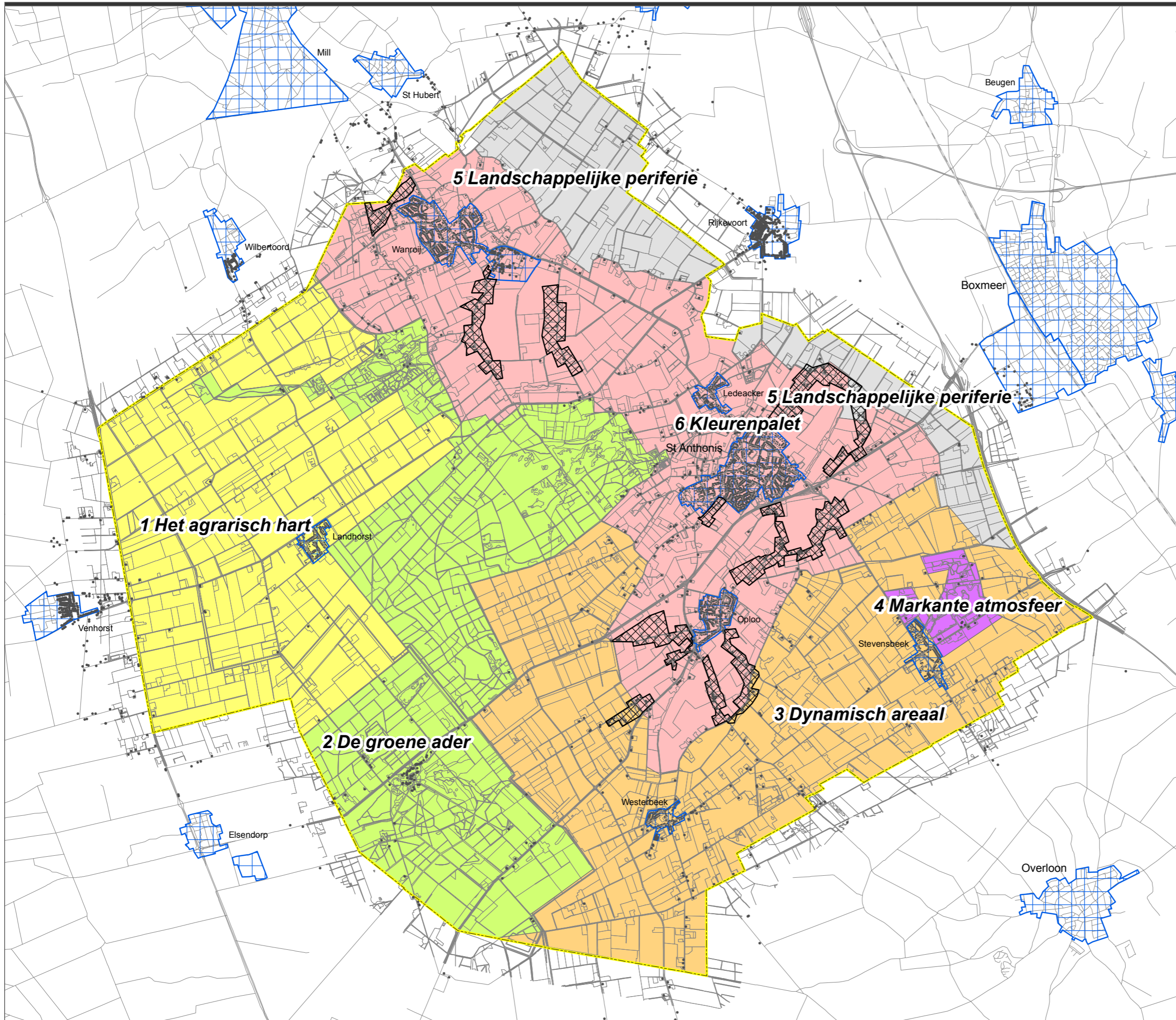
Afstand = $1,1774 \times n^{0,5989}$ bij toepassing van traditionele huisvesting, Afstand = $0,8498 \times n^{0,5911}$ bij toepassing van emissie-arme huisvesting

Vaste afstanden melkkoeien/paarden/etc. (afstand in meters)

aantal melkkoeien	100	101-200	201-250	251 t/m 300	201-300	301-350	ieder 50 mk meer	301 t/m 400	301-500	401-500	ieder 100 mk meer	>500	Beleid vastgesteld in
afstand ggo bebouwde kom (Rgv)	100	100			100				100			100	2007
afstand ggo buitengebied (RgV)	50	50			50				50			50	2007
traditionele huisvesting, bebouwde kom (Landerd)	50	65			100				300			500	2014
> 50% van de melkkoeien emissie-arm, bebouwde kom (Landerd)	50	50			75				225			375	2014
alle melkkoeien emissie-arm, bebouwde kom (Landerd)	50	50			50				150			250	2014
traditionele huisvesting, buitengebied (Landerd)	100	200			250				900			1300	2014
> 50% van de melkkoeien emissie-arm, buiten gebied (Landerd)	100	100			200				675			975	2014
alle melkkoeien emissie-arm, buiten gebied (Landerd)	100	100			125				450			650	2014
Bernheze (alle dieren met vaste afstand) bebouwde kom (gemarkeerd gebied)	50	50			50				50			50	2013
Bernheze (alle dieren met vaste afstand) buitengebied (gemarkeerd gebied)	25	25			25				25			25	2013
bedrijf in extensiveringsgebied overig, dieren weidegang en ggo in bebouwde kom (Sint Anthonis)	50	50	125	150		175	+ 25						208
bedrijf in extensiveringsgebied en ggo in bebouwde kom (Sint Anthonis)	100	100	125	150		175	+ 25						2008
bedrijf in extensiveringsgebied en ggo in buitengebied (Sint Anthonis)	50	50	75	100		125	+ 25						2008
bedrijf in verwevings of langdbouwontwikkelingsgebied en ggo in bebouwde kom (Sint Anthonis)	100	100			100			100		125	+ 25		2008
bedrijf in verwevings of langdbouwontwikkelingsgebied en ggo in buitengebied (Sint Anthonis)	50	50			50			500		75	+ 25		2008

BIJLAGE 6

Kaart Structuurvisie buitengebied en bebouwingsconcentraties



Legenda

Structuurvisie 2014

- 1 Het agrarisch hart
- 2 De groene ader
- 3 Dynamisch areaal
- 4 Markante atmosfeer
- 5 Landschappelijke periferie
- 6 Kleurenpalet

- voor geurhinder gevoelig object
- bebouwde kom
- bebouwingsconcentratie

Actualisatie geurverordening gemeente Sint Anthonis

Structuurvisie en bebouwingsconcentraties

opdrachtgever: gemeente Sint Anthonis

schaal: 0 250 500 1.000 1.500 2.000 Meters N

BIJLAGE 7A

Indicatie uitbreidingsruimte geur geurnormen 2007