

## Groenstructuurplan Heusden 2018- 2022



Mei 2018

## Inhoudsopgave

Samenvatting .....	4
Leeswijzer .....	5
1 Groenbeleidsplan 2014 .....	6
1.1 Groenbeleid en heel en veilig .....	6
1.2 Het groenstructuurplan.....	6
1.2.1 een breder plan.....	6
2 De groene gemeente Heusden.....	9
2.1 Waarom is Heusden een groene gemeente? .....	9
2.2 Waarden van groen .....	10
3 Visie op de groenstructuur.....	11
3.1 Visie.....	11
3.2 Welk groen behoort tot de Heusdense groenstructuur? .....	11
3.3 Visie op de ontwikkeling van groen .....	12
3.4 De visie in beeld.....	13
3.5 Groenstructuurkaart .....	13
3.6 Indeling en toekenning, groenstructuurkaart .....	14
3.7 Groenstructuurplan 2008-2014 .....	14
3.8 Beleid provincie Noord-Brabant .....	15
3.9 Duurzaamheidsagenda .....	15
4 Visie op functieniveau .....	17
4.1 Veranderende functies van groen .....	17
4.2 Biodiversiteit en groenstructuur.....	17
4.2.1 Biodiversiteit binnen de kernen .....	17
4.2.2 Biodiversiteit in het buitengebied.....	18
4.2.3 Verbinding landelijke en stedelijke natuur .....	20
4.3 Groen en klimaatontwikkeling => integrale benadering openbare ruimte .....	21
4.3.1 Groen en regenwater .....	21
4.3.2 Groen en hittestress.....	21
4.3.3 Groen en luchtkwaliteit .....	22
4.4 Groen en spelen .....	23
5 Bescherming van groenstructuren en groen.....	24
5.1 Inleiding .....	24
5.1.1 Groen, onderdeel van de groenstructuur.....	24
5.1.2 Overig groen, groen geen onderdeel van de groenstructuur .....	24
5.1.3 Beschermen groenstructuur in het buitengebied .....	25
5.2 Compensatie.....	25
5.3 Compenseren bomen in het kader van omvorming en renovatie.....	27
5.4 Omgevingsvergunning ten behoeve van kappen.....	27
6 Groen en overlast.....	30
6.1 Inleiding .....	30
6.2 Een beetje overlast mag best.....	30
6.3 Schadeveroorzaking, vergoeding van schade.....	30
6.4 Bomen, zonnepanelen .....	31
6.5 Bomen en nieuwbouw.....	31
7 Groenbeleidsplan 2014 .....	32
7.1 Regulier onderhoud .....	32
7.2 Groenrenovaties .....	32

7.3	Strategie renoveren en omvormen .....	32
8	Omvormen van groen.....	33
8.1	Belang van groen versus bezuinigen .....	33
8.2	Doelstellingen van omvormen .....	33
8.3	Visie op omvormen .....	34
8.4	Omvormingsstrategie en scenario.....	34
8.4.1	Scenario 'groenstructuurplan 2018-2022' .....	35
8.4.2	Uitvoeringsprogramma .....	35
8.5	Kabels en leidingen.....	36
9	Kosten van groenonderhoud .....	37
9.1	Huidige onderhoudsbudget .....	37
9.2	Gewijzigde financiële behoefte.....	37
9.2.1	Groenrenovaties .....	37
9.2.2	Omvormen .....	37
9.2.3	Scenario groenstructuurplan 2018-2022 .....	38
9.2.4	Uitgangspunten en gevolgen doorrekeningen .....	39
9.3	Extra middelen .....	39
9.4	Renovatieplan, omvormingsplan en monitoring.....	39
10	Uitvoeringsprogramma en kosten .....	41
11	Communicatie.....	43
	Bijlage 1 Kengetallen groen.....	45
	Bijlage 2 Inventarisatie omvormingspotentie.....	47
	Bijlage 3 Begrippenlijst .....	48
	Bijlage 4 Kaart groenstructuurplan 2018-2022.....	51
	Bijlage 5: Uitvoeringsprogramma 2018-2022.....	52
	Bijlage 6: Achtergrondinformatie bij renovaties en omvormingen.....	53

## Samenvatting

De gemeente wil het groene karakter behouden en waar mogelijk versterken en beschermen. Om dit te bereiken is in dit plan vastgelegd welke groenelementen vanuit stedenbouwkundige structuur, landschappelijke structuur, cultuurhistorische structuur en/ of ecologische structuur dragend en beeldbepalend zijn. Het groene karakter van Heusden, 'de groene gemeente Heusden', wordt met deze stap in beeld gebracht en is vastgelegd op de groenstructuurkaart. Dit groen wordt alleen nog verkocht in het geval van ontwikkelingen van zeer groot maatschappelijk belang (nieuwe wegen, woningbouwlocaties, extra ontsluitingen, klimaatadaptatie).

Groen heeft meerdere functies. Steeds vaker levert groen een bijdrage aan het bergen van hemelwater, verminderen van klimaatstress, verhogen van biodiversiteit en de leefbaarheid van de kernen. Bij de inrichting en het beheer en onderhoud van groen worden deze doelen vanaf nu integraal meegenomen. Volgens dit 'integraliteitsprincipe' wordt voortaan gewerkt. Dit gebeurt om de kernen leefbaarder en klimaatbestendig te houden. Afstemming met andere beleidsvelden (o.a. water en duurzaamheid) heeft op genoemde onderwerpen plaatsgevonden en is onderdeel van het uitvoeringsprogramma. Groenrenovaties en omvormingen kunnen de doelstellingen uit andere beleidsvelden namelijk ondersteunen.

In dit groenstructuurplan wordt ook ingegaan op de opdracht van de gemeenteraad uit 2014:

- leg vast waar de belangrijke groenstructuren liggen (groene karakter van Heusden). Geef daarbij ook aan waar (ruimtelijke) ontwikkelingen gaande zijn;
- hoe worden groenstructuren beschermd en onder welke voorwaarden zijn afwijkingen mogelijk?;
- zorg voor bescherming van een groenstructuur maar maak het niettemin mogelijk om onderdelen daarvan wel te vervangen of veranderen;
- hoe zien toekomstige omvormingen er uit in de tijd en qua middelen?

In het groenstructuurplan dat voor u ligt, wordt ingezet op behoud en beschermen van de belangrijkste groenstructuren en zijn duurzaamheid en klimaatbestendigheid belangrijke onderwerpen. Een mooie opgave, die zorgt voor het behoud van een leefbare, groene, kleinschalige, gemeente Heusden.

Veel leesplezier!

## Leeswijzer

Om het groene karakter van de gemeente in beeld te krijgen, de groenstructuur te beschrijven en vast te leggen, integraal te werken en tot een duidelijke visie te komen kent dit groenstructuurplan de volgende opbouw:

- Hoofdstuk 1: geeft een korte samenvatting van het groenbeleidsplan en beschrijft de doelstellingen en inhoud van het groenstructuurplan;
- Hoofdstuk 2: beschrijft het waarom en het belang van de groene gemeente Heusden;
- Hoofdstuk 3: geeft de visie op de groenstructuur weer, beschrijft de randvoorwaarden van het groen dat valt onder de groenstructuur en welke ontwikkelingen er zijn op het gebied van groen. Met als doel de gemeente nog meer als groene gemeente op de kaart te zetten, het leefklimaat voor bewoners te verbeteren waarbij biodiversiteit, klimaatadaptatie, waterberging, luchtkwaliteit belangrijk onderwerpen zijn;
- Hoofdstuk 4: beschrijft de functies van groen en beschrijft welke resultaten de gemeente Heusden de komende jaren vanuit de visie op het groen en haar functies wil gaan bereiken;
- Hoofdstuk 5: geeft aan hoe de groenstructuur wordt beschermd en hoe wordt omgegaan met compensatie wanneer de groenstructuur wordt aangetast;
- Hoofdstuk 6: hoe wordt omgegaan met groen en overlast? Welke overlast van groen mag door belanghebbenden als 'acceptabel' worden beschouwd en wanneer gaat de gemeente tot aanpassing van groen over;
- Hoofdstuk 7: beschrijft het huidige reguliere onderhoud op basis van het groenbeleidsplan uit 2014;
- Hoofdstuk 8: geeft aan hoe invulling kan worden gegeven aan omvormen van het groen als het gaat om verbeteren van de biodiversiteit als resultaat vanuit de duurzaamheidsagenda, het scenario 'Groenstructuurplan 2018-2022';
- Hoofdstuk 9: geeft een overzicht van de beschikbare budgetten, laat zien wat de financiële stand van zaken is en het gevolg van renovaties en omvormingen;
- Hoofdstuk 10: beschrijft het uitvoeringsprogramma. Dit programma brengt de doelstellingen uit het groenstructuurplan ook concreet tot uitvoering;
- Hoofdstuk 11: beschrijft de communicatie en burgerparticipatie in het kader van dit plan.

# 1 Groenbeleidsplan 2014

## 1.1 Groenbeleid en heel en veilig

Een integraal beleidsplan openbare ruimte legt onder andere vast welk kwaliteitsniveau wordt nagestreefd binnen van de openbare ruimte. Hierbij kan indien gewenst onderscheid worden gemaakt in centrumgebieden, woonwijken en buitengebieden. Het kwaliteitsniveau binnen de openbare ruimte kent twee aspecten:

- Het inrichtingsniveau;
- Het beheer en onderhoudsniveau.

Het kwaliteitsniveau vormt vervolgens de basis voor de beleidsplannen van de diverse afzonderlijke vakgebieden. Voor 'groen' betreft dat het groenbeleidsplan. Een groenbeleidsplan legt vast hoe om te gaan bomenbeleid, groenstructuren, groenafval, groen en overlast, groen en duurzaamheid en dus ook kwaliteitsniveau van het groen.

In Heusden is er nog geen integraal beleidsplan openbare ruimte. Het kwaliteitsniveau voor de openbare ruimte, dat in het verleden is ontstaan, is het niveau 'veilig en heel'. Dit niveau is vastgelegd in het beleidsplan openbaar groen uit 2014.

Het groenbeleidsplan uit 2014 richt zich vooral op het dagelijks onderhoud van het groen, dat gericht is op het 'veilig en heel' houden van het groen. De huidige bedrijfsvoering en financiële middelen zijn op dit uitgangspunt afgestemd. Het Heusdense groenbeleidsplan uit 2014 is hiermee een 'beperkt plan', dat onderdelen van het groenbeleid onbehandeld laat.

## 1.2 Het groenstructuurplan

Een groenstructuurplan betreft in de meeste gevallen een uitwerking van het groenbeleidsplan. Een dergelijk plan beschrijft normaal de groene 'kaders' van de gemeente. Dat zijn voor Heusden de kaders, die het karakter van de gemeente vormen. In de groenstructuur is vastgelegd welk groen vanuit cultuurhistorie, landschap, ecologie en cultuurhistorie, van belang is voor de gemeente en op welke wijze het wordt beschermd.

Dit groenstructuurplan geeft ook invulling aan de opdracht van de gemeenteraad uit 2014:

- leg vast waar de belangrijke groenstructuren liggen (groene karakter van Heusden). Geef daarbij ook aan waar (ruimtelijke) ontwikkelingen gaande zijn;
- hoe worden groenstructuren beschermd en onder welke voorwaarden zijn afwijkingen mogelijk?;
- zorg voor bescherming van een groenstructuur maar maak het niettemin mogelijk om onderdelen daarvan wel te vervangen of veranderen;
- hoe zien toekomstige omvormingen er uit in de tijd en qua middelen?

### 1.2.1 een breder plan

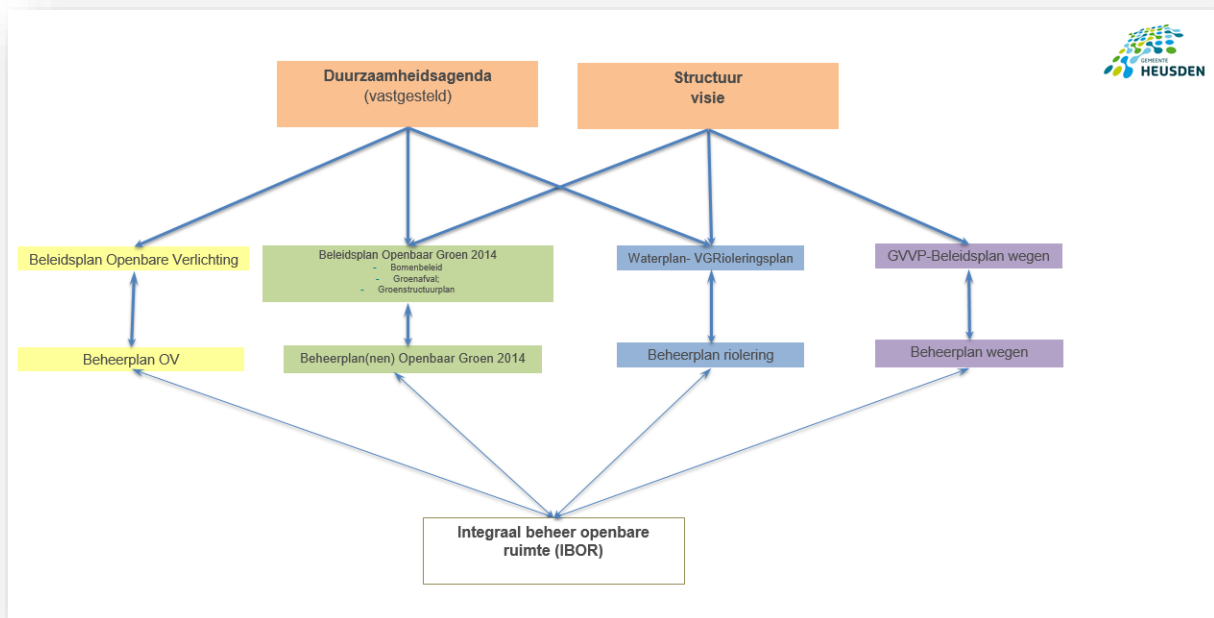
Dit groenstructuurplan beschrijft naast de groene kaders ook een aantal onderwerpen, die normaal onderdeel vormen van een groenbeleidsplan. Onderwerpen, die in dit plan ook worden behandeld zijn:

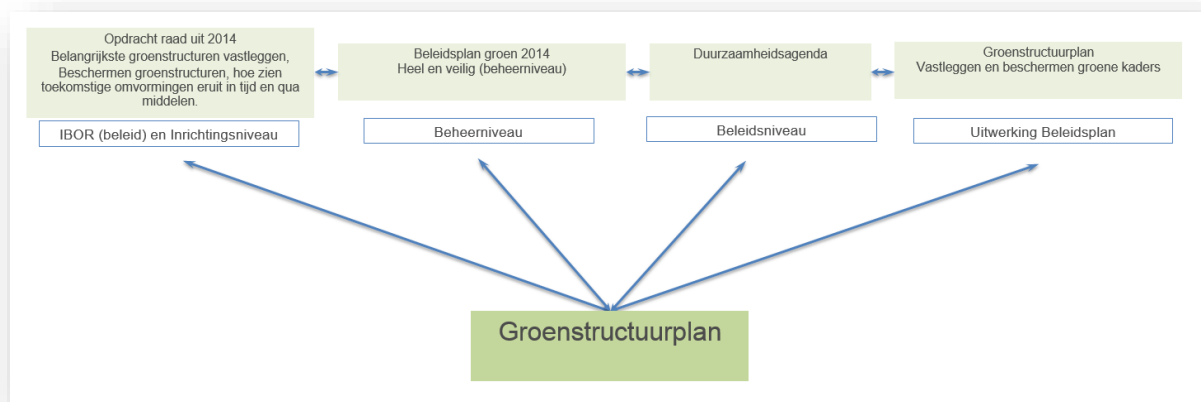
- de biodiversiteit van het groen als doorvertaling van de duurzaamheidsagenda;

- het integraliteitsprincipe: groen heeft een duidelijke meerwaarde als het gaat om een juiste afweging tussen leefbaarheid, biodiversiteit, klimaatadaptaties (o.a. waterberging) en groen voor een goede ruimtelijke kwaliteit van de openbare ruimte en leefbaarheid binnen de kernen. Groen bepaalt mede de leefbaarheid en klimaatbestendigheid van de kernen in Heusden en het groene karakter van de gemeente;

Om deze redenen legt dit groenstructuurplan dus een bredere basis dan het vastleggen en beschermen van de belangrijkste structuren alleen. Het plan is daarmee een breder plan en bevat diverse beleidscomponenten en doorvertalingen uit andere beleidsvelden. Het plan bekijkt het groen in Heusden integraal, ook als het gaat om omvormen van groen met als doel bezuinigen, maar ook met als doel het verhogen van biodiversiteit. Het een kan niet los worden gezien van het ander, de opdracht van de raad in 2014 tot omvormen kan invloed hebben op de doelstellingen uit de duurzaamheidsagenda en omvormen kan van invloed zijn op de doelstellingen uit de duurzaamheidsagenda en omvormen kan van invloed zijn op de groene elementen die behouden moeten worden binnen dit groenstructuurplan.

Binnen dit groenstructuurplan zijn deze uitgangspunten uitgewerkt in drie verschillende scenario's. Deze scenario's zijn ook financieel doorgerekend. De doorrekening is, als het gaat om het beheer en onderhoudsniveau, gebaseerd op het uitgangspunt 'veilig en heel'. Daarnaast zijn de omvormingen als middel om te bezuinigen, maar ook de biodiversiteit te verhogen, meegenomen in de scenario's. Deze omvormingen zijn van invloed op de inrichtingskwaliteit. Een en ander is vast gelegd in onderstaande figuur.





Voordat hierop verder wordt ingegaan, worden allereerst de visie op en de Heusdense groenstructuur beschreven, vastgelegd en beschermd.



## 2 De groene gemeente Heusden



### 2.1 Waarom is Heusden een groene gemeente?

De gemeente Heusden kenmerkt zich door veel groen in en rondom de kernen:

- door het grote buitengebied in combinatie met de kleine kernen is het gevoel 'buiten te wonen' sterk aanwezig. Het buitengebied is vanuit de kernen relatief snel en goed te bereiken en daardoor een meerwaarde voor de leefbaarheid;
- de ligging tussen de Maas en de Drunense Duinen, ligging tussen zand en de klei, zorgt voor een zeer gevarieerd invulling van het landschap;
- het is de enige plek waar het mogelijk is om de Maas en de Kempen met elkaar te verbinden door het realiseren van de ecologische verbindingzones Baardwijkse Overlaat en Voordijk/ecopassage A59 en zo Natura 2000 gebieden met elkaar te verbinden voor doelsoorten als das, otter en het ree;
- de cultuurhistorische ring van dijken met bijbehorende waterpartijen (wielen) dicht tegen de kernen. Deze ring bepaalt de identiteit van Heusden, heeft de ontwikkeling van de kernen mogelijk gemaakt, zorgt voor recreatieve mogelijkheden dicht bij de kern en een gevoel van 'kleinschalig' en 'landelijk wonen'. De dijken zijn dus zeer karakteristiek, cultuurhistorisch- en ecologisch waardevol;
- tussen de Maas en de Drunense Duinen liggen in het buitengebied een aantal waardevolle tot zeer waardevolle natuurgebieden, zoals Vlijmens Ven, Baardwijkse Overlaat, Hooibroeken, Sompen en Zoislagen en Engelermeer, allen onderdeel van het Natuurnetwerk Brabant (Rijks- en provinciaal niveau);
- binnen de kernen liggen kleinere en grotere groenzones. Deze groengebieden vormen een belangrijke ontmoetingsplek voor de bewoners. Binnen deze grotere groenzones liggen ook kansen voor biodiversiteit;
- het grote aantal bomen binnen de bebouwde kom.

De gemeente Heusden heeft door deze kenmerken een ander karakter dan de buurgemeenten 's-Hertogenbosch en Waalwijk. In vergelijking tot deze steden, maar ook tot steden als Eindhoven, Tilburg en Utrecht is het in Heusden prettig en landelijk wonen. Het groen en de groene ligging van Heusden bepalen in belangrijke mate of mensen en bedrijven kiezen om zich in de gemeente te vestigen, waarbij wel kan worden geprofiteerd van de voorzieningen en werkgelegenheid binnen de voor Nederland belangrijke economische stedendriehoek Tilburg-Eindhoven-'s-Hertogenbosch.

Het behouden van de Heusdense groenstructuren en de Heusdense historische en stedenbouwkundige kaders, is niet alleen onderscheidend, maar ook essentieel voor behoud van het karakter van de gemeente Heusden. Het is het 'DNA' van de gemeente, waardoor mensen hier bewust of onbewust graag wonen en zich vestigen. Om deze redenen is het van belang dit groen te behouden en beschermen en het 'natuurnetwerk Heusden' uit te breiden.

## 2.2 Waarden van groen

Een groene en gevarieerde omgeving bevordert het welzijn van mensen. Zo'n omgeving kan dienen als ontmoetingsplek maar ook als rustpunt. Er kan onder andere worden gewandeld en aan sport worden gedaan. Maar ook kan de natuur worden beleefd en wijken en kernen worden mooier, aantrekkelijker en dus leefbaarder door de aanwezigheid van groen.

Groen en blauw hebben in de leefomgeving ook een economische waarde: een natuurlijke omgeving is vaak een belangrijke voorwaarde bij vestiging van bedrijven. Mensen hebben meer geld over voor een huis in de directe nabijheid van water en/of groen.

De groenstructuur legt het groene karakter van de gemeente Heusden op hoofdlijnen vast. Dit zijn de belangrijke groene kaders/adern van de gemeente Heusden. Dit groen heeft een belangrijke functie. Het groen op wijkniveau heeft op een lager schaalniveau ook een economische waarde. Het zorgt ook hier voor woonsfeer, vergroting van het leef- en woongenot en daagt uit tot 'buiten zijn'. Economisch gezien betekent de aanwezigheid van groen in een wijk veelal een waardevermeerdering van de woning. Groene ruimte heeft een positieve uitwerking op mens en milieu.

Groen biedt mogelijkheden en kansen voor:

- gezondheid: het fysiek en/of visueel contact met groen vermindert stress;
  - milieu: groen reduceert geluid, helpt tegen verdroging van de bodem, infiltreert water, tempert de temperatuur op warme dagen en heeft een positief effect op de luchtkwaliteit (klimaatstresstest). Groen verbetert het leefklimaat binnen de bebouwde omgeving;
  - ecologie: groen is van belang voor planten en dieren (voorkomen, leefgebied, verbinding) en een netwerk van binnen naar buiten de kern;
  - integratie en sociale samenhang: groen draagt bij aan ontmoetingsplekken voor jong en oud en voor onderling contact in de woonbuurt;
  - economie: groen rondom huizen verhoogt de kwaliteit van de wijk en daarmee waarde van de woning. Groen zorgt voor een aantrekkelijk vestigingsklimaat voor bedrijven;
  - klimaatverandering: groen geeft mogelijkheden om de gevolgen van klimaatverandering tegen te gaan of een plek te kunnen geven (waterberging);
1. *beschermen van groen*: hoe wordt omgegaan met het verkopen van groen in relatie tot woningbouw?:
    - belang van groen en ruimte binnen de bebouwde omgeving;
    - belangenafweging, waarde van groenelementen versus verkoopopbrengst;
  2. *HeuseService*: hoe wordt omgegaan met wensen van bewoners en vragen over groen?

## 3 Visie op de groenstructuur

### 3.1 Visie

De groenstructuur bepaalt in belangrijke mate het groene karakter van Heusden, dat beschermd en behouden moet worden. Hierdoor blijft de groene buffergemeente tussen Waalwijk en 's-Hertogenbosch haar onderscheidend vermogen behouden. Belangrijker is, dat dit positief is voor het leef- en vestigingsklimaat in de gemeente. De structuur moet worden behouden, beschermd en zo mogelijk uitgebreid. Het betreft het groen dat Heusden tot een groene gemeente maakt en de mogelijkheid biedt om Heusden in de toekomst niet alleen groen, maar ook leefbaarder, duurzamer, gevarieerder en klimaatbestendiger te laten zijn. Het is daarbij noodzakelijk om zorg te dragen voor een (bestuurlijk) gedragen bescherming van deze groenstructuren.

### 3.2 Welk groen behoort tot de Heusdense groenstructuur?

In Heusden behoort groen tot de groenstructuur of gewenste groenstructuur wanneer een element, object, straat:

- essentieel is voor de ruimtelijke kwaliteit van de gemeente of een (deel van een) bepaalde kern (minimaal wijkniveau);
- groen met historische, natuur- en landschappelijke, stedenbouwkundige waarde betreft. De structuren, die de huidige vormgeving van de gemeente en daarmee het karakter van Heusden hebben bepaald;
- mogelijkheden biedt voor ecologie, natuurwaarde, biodiversiteit en klimaatadaptatie, en enige omvang heeft (zie ook de duurzaamheidsagenda);
- Valt onder het Natuurnetwerk Nederland en het Natuurnetwerk Brabant.

Gewenste groenstructuur betreft elementen, die voldoen aan de hiervoor beschreven criteria, maar waar nog geen groen aanwezig is. In gevallen waarbij sprake zou zijn van een herinrichting, maar op voorhand al wordt ingeschat, dat er geen ruimte is om groenstructuur tot stand te brengen, is er geen sprake van "gewenste groenstructuur".

### 3.3 Visie op de ontwikkeling van groen

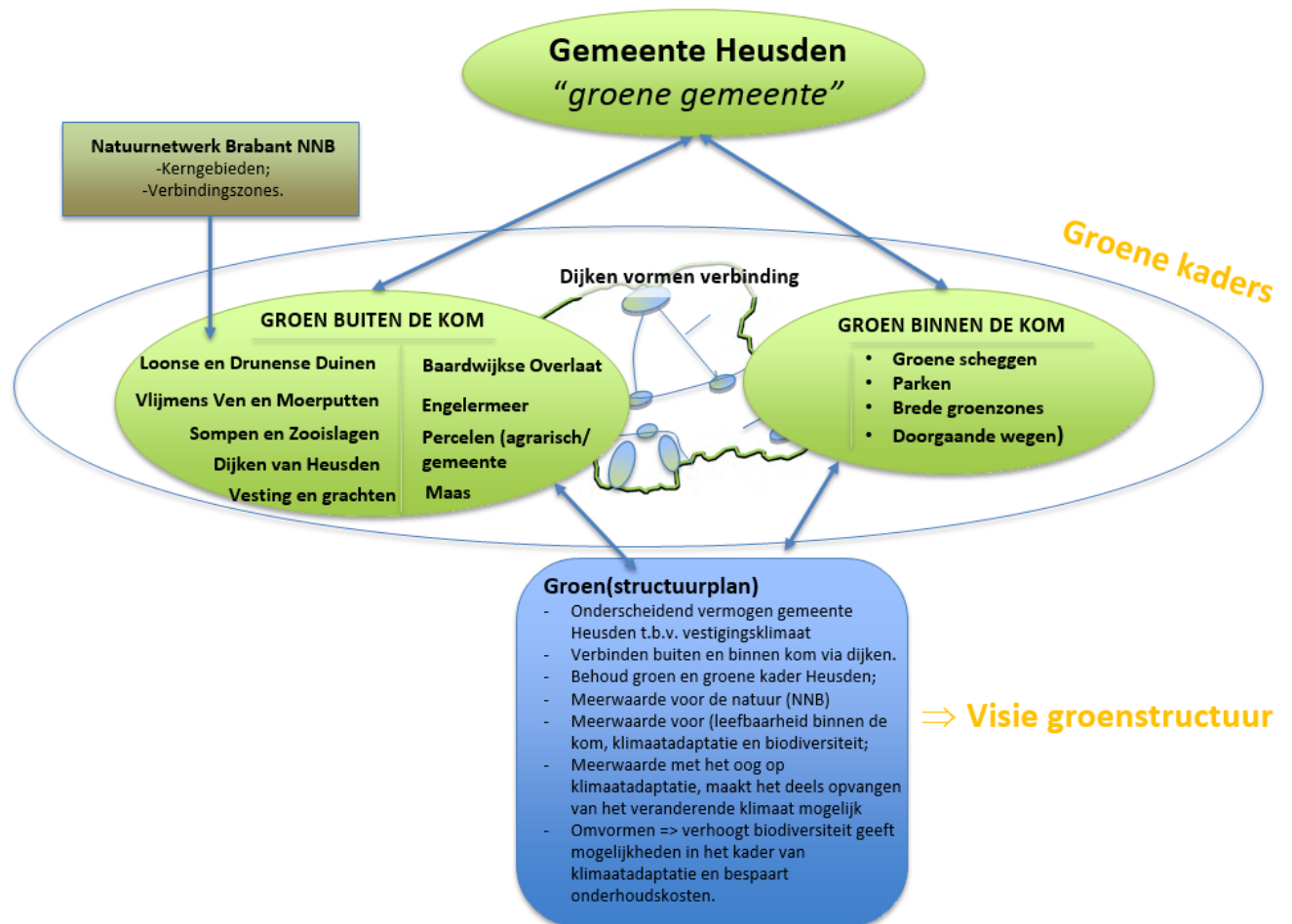
Wanneer het gaat over het doel van het groenstructuurplan voor de gemeente Heusden, dan gaat het over meer dan het vastleggen en beschermen van de belangrijkste structuren alleen. Met dit groenstructuurplan wil de gemeente ook het volgende bereiken:

- het verhogen van de natuurwaarde van groen zowel binnen als buiten de kernen. Meer biodiversiteit zorgt voor een beter leefklimaat binnen de kernen. Daarnaast kan het vestigingsklimaat voor bedrijven worden verbeterd;
- groen in te zetten voor klimaatadaptatie inclusief het betrekken van belanghebbenden (bijlage 6, nummer 3);
- het bij herinrichtingen tot stand brengen van de gewenste groenstructuur;
- het verbinden van de gemeentelijke groenstructuur met het Natuurnetwerk Brabant;
- door omvorming van groen:
  - de bebouwde kom klimaatbestendiger maken;
  - de natuurwaarde binnen en buiten de kom verhogen en daarmee de leefbaarheid en het groene karakter van de gemeente Heusden;
  - het groen zoveel mogelijk gelijklopend met groenrenovaties om te vormen en daarmee het groen beheersbaarder te houden;
  - de reguliere onderhoudskosten na eenmalig te investeren, te verlagen.

Door deze integrale aanpak kan 'werk met werk' worden gemaakt, een heldere kostenverdeling worden gemaakt tussen beleidsvelden en hoeven minder financiële middelen te worden ingezet (bijlage 6, nr. 18).

### 3.4 De visie in beeld

De visie op de Heusdense groenstructuur is in de volgende figuur samengevat.



### 3.5 Groenstructuurkaart

Op basis van de visie op de 'groenstructuur' en bovenstaande figuur, is bepaald wat tot de gemeentelijke groenstructuur behoort en wat de doelstellingen met dit groen zijn. Het is een logisch samenhangend geheel geworden met een directe relatie tussen de kernen en het buitengebied. De groenstructuur van de gemeente Heusden is vastgelegd op de kaart in bijlage 4. De wijze waarop hiermee wordt omgegaan en de mate waarin het groen binnen de groenstructuur wordt beschermd, wordt beschreven in de nu volgende hoofdstukken.

### 3.6 Indeling en toekenning, groenstructuurkaart

De groenstructuur in Heusden betreft het groen langs de belangrijkste groene kaders van de gemeente of belangrijke knooppunten. Daarnaast zijn waardevolle groenelementen van belang. In Heusden wordt binnen het groenstructuurplan de volgende indeling in punten, lijnen en vlakken gehanteerd. Deze indeling is opgenomen op de bijgevoegde groenstructuurkaart:

- groenstructuur met natuurwaarde (zone/vlakken): groengebieden die onderdeel uitmaken van het Natuurnetwerk Brabant op Rijks en Provinciaal niveau, conform de Verordening Ruimte provincie Noord-Brabant;
- Ecologische verbindingzones conform de Verordening Ruimte;
- groenstructuur gewenst (zone/vlakken) buiten de kom: gelijk aan groenstructuur maar het betreft hier een gewenste uitbreiding, Natuurnetwerk Heusden (NNH, bijlage 6, nr. 19);
- groenstructuur met natuurwaarde gewenst Natuurnetwerk Heusden (NNH zone/vlakken);
- groenstructuur Heusden (zone/vlakken): groengebieden met daarin bomen, struiken en watergangen/partijen met een functie op minimaal wijkniveau;
- boomstructuur (lijn): specifiek voor bestaande bomenrijen (aan één of twee zijden van een weg/watergang);
- boomstructuur gewenst (lijn): gelijk aan boomstructuur maar betreft hier een gewenste uitbreiding. Uitgangspunt is dat het bij een herinrichting mogelijk moet zijn om ruimte voor groen te realiseren langs een belangrijk 'structuur dragend' element op minimaal wijkniveau. Is dat het geval, dan is er sprake van een bomenstructuur gewenst. Als op voorhand kan worden ingeschat dat er bij herinrichtingen geen ruimte is te maken om de gewenste structuur kwalitatief op een goede manier tot stand te brengen, dan is er geen sprake van 'gewenste' groenstructuur;
- accentpunt (punt): bijzonder punt in de openbare ruimte, stedenbouwkundige structuur of bouwkundig object, al dan niet met groen geaccentueerd. Dit punt wordt door veel belanghebbende beleefd en is van oudsher al kenmerkend voor een kern. Door op deze plaatsen 'iets extra's' te doen, wordt de (belevingswaarde) van groen verhoogd en meer gewaardeerd (bijlage 6, nr. 4);
- puntelement (punt): een zeer waardevol monumentaal groenelement binnen de openbare ruimte, dit kan een boom zijn maar ook een kunstwerk;
- begraafplaats: belangrijke elementen met vaak een hoge groenwaarde en functie (bezinning);
- zichtlijnen (lijn): belangrijke lijnen in het landschap, die zorg dragen voor de beleving van het landschap, kernen en belangrijke elementen met natuurwaarde;
- gewenste verbinding (vlak of lijn): een verbinding tussen elementen uit het NNB, die van belang is als ecologische en/of landschappelijke verbinding op lokaal niveau;
- projectontwikkelingen: de belangrijkste woningbouwprojecten zijn in beeld gebracht.;

### 3.7 Groenstructuurplan 2008-2014

Het oude groenstructuurplan uit 2008 hanteerde de begrippen hoofd- en nevengroenstructuur. Dit plan legde de belangrijke groene elementen en waarden tot op wijkniveau vast. Wanneer het oude groenstructuurplan wordt geëvalueerd, dan is de belangrijkste bevinding, dat het plan niet altijd even praktisch was in uitvoering, of zelfs (onnodig) werk opleverde. Groen en vragen over groen worden namelijk door vakinhoudelijke mensen beoordeeld en vanuit de inhoud beantwoord. Daarbij worden

aspecten als kwaliteit van het groen, groenoverlast, leefbaarheid professioneel afgewogen. Hiermee is de bescherming van het groen eigenlijk min of meer al geborgd binnen de ambtelijke organisatie. Het is dan ook de vraag of nevengroenstructuur, groen dat van belang is op buurniveau extra bescherming nodig heeft.

Daar waar het groen betreft, dat echt een 'bovenwijkse' meerwaarde geniet vanuit historie, landschap of structurerend is vanuit de stedenbouw dient de verantwoordelijkheid op een hoger niveau te liggen. Niet alleen qua vastleggen en bescherming van deze structuren, maar ook qua verantwoordelijkheid.

### **3.8 Beleid provincie Noord-Brabant**

#### **Natuurnetwerk**

Vanuit de rijks en provinciale overheden zijn belangrijke uitgangspunten vast gelegd in het Natuurnetwerk Nederland (NNN) en het Natuurnetwerk Brabant (NNB). De provincie is verantwoordelijk voor het NNN als het gaat over elementen op het land. Voor de grotere wateren ligt de verantwoordelijkheid bij het Rijk. In de gemeente zijn tal van elementen uit dit netwerk aanwezig, die mede de zo kenmerkende groene waarden van Heusden vormen. Dit netwerk vormt daarom ook een onderdeel van de Heusdense groenstructuur en staan dus op de groenstructuurkaart. Een belangrijke reden is dat dit de elementen zijn waarmee het groen binnen de bebouwde kommen verbonden zal worden. Indien het natuurwerk vanuit hogere overheden wordt gewijzigd, dan is de laatste versie van de hogere overheden leidend en gaat dit gewijzigde beleid van de 'hogere' overheden voor het Heusdense groenstructuurplan.

#### **Groen blauwe mantel**

Naast het NNN en NNB is er de groen blauwe mantel. In de groenblauwe structuur kiest de provincie voor een koppeling van het water- en natuursysteem van Brabant. Door meer samenhang in natuur en water worden het landschap en recreatiemogelijkheden versterkt. Deze aanpak maakt het ook mogelijk de gevolgen van klimaatveranderingen voor de natuur en het watersysteem beter op te vangen. De mogelijkheden en onmogelijkheden binnen deze structuren zijn vastgelegd in de Verordening Ruimte van de provincie Noord-Brabant ([ruimtelijkeplannen.brabant.nl](http://ruimtelijkeplannen.brabant.nl), themakaart natuur en landschap). De groen blauwe mantel is niet vastgelegd op de groenstructuurkaart.

### **3.9 Duurzaamheidsagenda**

De visie binnen dit groenstructuurplan is ook een doorvertaling van de doelstellingen uit de duurzaamheidsagenda Heusden, als vastgesteld door de gemeenteraad in december 2017. Deze duurzaamheidsagenda heeft de volgende doelstellingen:

- toename van de biodiversiteit in de natuurgebieden in gemeente Heusden. Daartoe worden per gebied doelsoorten aangewezen;
- Maatregelen aan het groen kunnen binnen de kernen bijdragen aan de aantrekkelijke leef-, woon- en werkomgeving. Buiten de kernen zijn de natuurgebieden als onderdelen van het NNN en NNB belangrijk. De waarde van deze gebieden zijn daar al geborgd. Het groenstructuurplan richt zich dan ook vooral op de kleinere structuren zoals bermen langs perceelgrenzen en natuur op erven;
- toename van de biodiversiteit in de groenstructuur in gemeente Heusden, zowel binnen als buiten de bebouwde kom;

- verbinden van de gebieden met natuurwaarde van buiten, tot in de kern.

De visie vanuit het groenstructuurplan zijn, samen met de doelstellingen vanuit de duurzaamheidsagenda, meegenomen in het uitvoeringsprogramma, dat onderdeel is van dit groenstructuurplan zie bijlage 6 nummers 2, 6 en 15.



## 4 Visie op functieniveau

### 4.1 Veranderende functies van groen

De inzichten over de inrichting en het beheer van groen zijn veranderd. De Heusdense visie op de groenstructuur sluit daarop aan. Bij de inrichting van groen is er voortaan niet alleen aandacht voor de functionele kwaliteit en leefbaarheid, maar ook voor milieu, klimaat(adaptatie) en biodiversiteit. Dit is het 'integraliteitsprincipe'. Groen levert een bijdrage aan een grotere soortenrijkdom (flora- en fauna), minder hitte in de zomer en beschutting in de winter, meer wateropvang en verbeteren van de luchtkwaliteit. In dit groenstructuurplan zijn hiervoor beleidsuitgangspunten geformuleerd. Bij de toekomstige inrichting, reconstructie en omvorming van groen wordt hierop ingespeeld.

### 4.2 Biodiversiteit en groenstructuur

#### 4.2.1 Biodiversiteit binnen de kernen

Primair is de functie van groen binnen de kernen om een aantrekkelijke leef-, woon- en werkomgeving te verzorgen. Dit is alleen al reden genoeg om de groenstructuur van Heusden vast te leggen en te beschermen. Daarnaast heeft de groenstructuur in de toekomst onder andere ook nog een belangrijke rol in het stoppen van de achteruitgang in biodiversiteit. De structuur van de bebouwde omgeving verschilt van die van het buitengebied. Afwisseling van groen en gebouwen zorgen voor een andere (micro)klimaat. Dit maakt een andere diversiteit aan flora en fauna mogelijk. Ook het ontsnipperen of beter gezegd het aaneensluiten van de groenstructuren is dan van belang. Een hogere biodiversiteit verbetert de leefbaarheid en natuurbeleving door een toename van de soortenrijkdom. Een doelstelling van dit groenstructuurplan is dan ook meer biodiversiteit binnen de bebouwde omgeving.

Om de biodiversiteit te verhogen wil de gemeente Heusden het volgende bereiken:

- de biodiversiteit binnen de groenstructuur verhogen;
- een toename van soortvariatie (soorten beplanting en bomen) in de gemeentelijke groenvoorzieningen;
- bewustwording en het betrekken van belanghebbenden bij de hoofddoelstellingen (integrale benadering, bijlage 6, nummer 3).
- het toepassen van natuurlijk groen waar dit mogelijk is;
- het toepassen van extensief (natuurlijk) groenbeheer waar en wanneer mogelijk;
- het versterken van de relatie met landschap door, waar dit mogelijk is, randen ecologisch te beheren en natuur het dorp binnen te trekken (bijlage 6, nummer 5);
- ervoor te zorgen, dat bij de inrichting van de groenstructuur in de wijken wordt gestreefd naar groen met hoge biodiversiteit. Integreren van biodiversiteit in nieuwbouwplannen, en 'werk met werk maken' in bestaande wijken. Daarnaast wordt gestreefd naar verbinding met nabij aanwezige natuurgebieden. Verbinding van groen binnen de kom over de dijken naar de natuurgebieden (NNB) buiten de kom, over het algemeen via de dijken (NNB) (bijlage 6, nummer 6);
- het maken van groene natuurlijke verbindingen via de dijken de kernen in;
- omvorming van groen of verandering van het maaibeleid waardoor een hogere biodiversiteit binnen de kernen kan worden behaald. Dit komt de leefbaarheid ten goede en verlaagt de jaarlijkse onderhoudskosten.

In het uitvoeringsprogramma bij dit groenstructuurplan zijn voor deze doelstellingen projecten opgenomen (bijlage 6).



#### **4.2.2 Biodiversiteit in het buitengebied**

In deze paragraaf worden de verschillende doelen beschreven en de concrete acties die de gemeente de komende jaren gaat realiseren in het buitengebied.

De biodiversiteit in Nederland is in de afgelopen eeuwen met 85% teruggelopen, ook in Heusden. Een van de belangrijke oorzaken is versnippering van natuur. Veel natuurgebieden zijn te klein om populaties planten en dieren op de langere termijn te laten overleven. Grotere en verbonden gebieden maken het mogelijk dat er meerdere populaties van een soort aanwezig zijn. Dit heet het Natuur Netwerk Nederland (NNN), op regionale schaal Natuur Netwerk Brabant (NNB). Het is daarom belangrijk om de biodiversiteit in Heusden te vergroten.

Het groenstructuurplan streeft daarom naar het volgende resultaat:

- op gemeentelijk, regionaal en provinciaal niveau worden natuurgebieden groter gemaakt. De gebieden worden met elkaar verbonden ('ontsnippert') via de gemeentelijke groenstructuur. Dit om de oppervlakte aaneengesloten natuur te vergroten (bijlage 6, nummer 6, 10, 11, 12 en 19). Daarbij worden belanghebbenden betrokken, zoals inwoners en de agrarische sector. Dit heet het Natuurnetwerk Heusden (NNH).

Van groot belang is ook dat er vanuit de gemeente een integrale aanpak is, en de diverse beleidsvelden, duurzaamheidsagenda, het waterplan, het groenstructuurplan en het beleidsplan openbare verlichting samen optrekken (bijlage 6, nr. 13).

De natuurgebieden in het buitengebied vormen een belangrijk kerngebied voor de biodiversiteit. Dit wordt versterkt omdat er zowel natte natuurgebieden, zoals uiterwaarden Maas, Vlijmens Ven etc. en droge natuur, zoals de Drunense Duinen, aanwezig zijn. Het betreft onderdelen van het Natuurnetwerk Nederland. Om de kwaliteit van de biodiversiteit in de natuurgebieden te waarborgen zijn ecologische verbindingzones (NNB) tussen de natuurgebieden van belang. Uitbreiding van een aantal ecologische verbindingzones zijn gepland in het project 'Gebiedsontwikkeling Oostelijke Langstraat', onderdeel van het Natuurnetwerk Brabant (NNB), zie de doelstellingen in de duurzaamheidsagenda Heusden. Daarnaast is het noodzakelijk de natuurgebieden op de juiste wijze te beheren om de waarden te behouden of te versterken (bijlage 6, nr. 16, 17).



### **STIKA regeling**

STIKA (provinciale regeling) stimuleert landschappelijke- en natuurlijke landschapselementen langs percelen om de cultuurhistorische landschappelijke structuur te versterken en bij te dragen aan een kleinschalig netwerk voor flora- en fauna. De huidige overeenkomst van STIKA heeft een looptijd tot en met 2018. De gemeente Heusden wil initiatieven op dit gebied blijvend stimuleren vanuit de visie binnen dit groenstructuurplan. De STIKA regeling loopt af in 2018. Na een evaluatie van de periode 2014-2018, zal door middel van een collegevoorstel worden geadviseerd over het al dan niet verlengen van de regeling tot en met 2022. Bij het opstellen van de begroting 2018 is hierop geanticipeerd en verwerkt in de meerjarenbegroting (bijlage 6, nr. 8).

### **Erven Plus (Brabants Landschap)**

De erven in het buitengebied zijn als leefgebied van belang voor onder andere zwaluwen, mussen, vleermuizen en uilen. Zij dragen weer bij aan natuurlijke bestrijding van onder andere vliegen en muggen. Erven Plus (Brabants Landschap) stimuleert de biodiversiteit op de erven door erfbeplanting, verblijfs- en nestmogelijkheden. Daarnaast wordt nadrukkelijk gekeken of ook buiten het erf mogelijkheden liggen voor natuur- of landschapsbeheer. De gemeente Heusden gaat in 2018 en 2019 initiatieven op dit gebied stimuleren. Hiervoor zijn andere regelingen, zoals Stimuleringskader Groenblauwe Diensten en de Subsidieregeling Verbindingen en Landschap operationeel. Door bij te dragen aan het project Erven Plus zorgt de gemeente voor een mooier, leefbaarder platteland. In het uitvoeringsprogramma wordt hiervoor een bedrag gereserveerd (bijlage 6, nr. 15). Dit bedrag wordt verdubbeld op basis van de stimuleringsregeling Erven Plus.

### **Gemeentelijke percelen**

Om het natuurnetwerk Brabant te ondersteunen en uit te breiden, worden voor de landbouw minder aantrekkelijke pachtgronden of randen van pachtgronden ingericht als natuur. Voor zover het gronden betreft, die grenzen aan het NNB, kan de eventueel noodzakelijke afwaardering van gronden worden meegenomen in de aanvraag groenontwikkelfonds Brabant. Eventuele afwaardering van de percelen wordt meegenomen. Per situatie wordt de status van de grond beoordeeld (bijlage 6, nummer 24).

### **Bermbeheer**

Bijen zijn van belang voor de bestuiving van planten en dragen hierbij sterk bij aan de biodiversiteit van de flora. De flora is weer van belang voor de fauna. Langs de bermen en dijken liggen kansen voor verblijfs- en foerageergebieden voor bijen om teruggang van deze soort te voorkomen. Extensief beheer van wegbermen en het inzaaien van delen van het openbaar groen kunnen de bijenpopulatie stimuleren (bijlage 6, nummer 2, 7).



### **4.2.3 *Verbinding landelijke en stedelijke natuur***

Heusden is een groene gemeente en heeft daarmee ook het nodige aan natuur binnen haar grenzen. Natuur die zich voor een deel in het landelijk gebied bevindt en de natuur in de bebouwde omgeving: de stadsnatuur. Stadsnatuur en natuur in het buitengebied dragen beide op hun eigen manier zorg voor versterking van de biodiversiteit. Juist in het verbinden van deze twee schuilen kansen om de kwaliteit van de natuur te verhogen, de meerwaarde van natuur en biodiversiteit in beeld te brengen en Heusden nog meer als groene gemeente op de kaart te zetten en aantrekkelijker te maken voor vestiging van burgers en bedrijven. De dijken die om de kernen heen liggen, zijn door de ligging tussen de kernen en het buitengebied belangrijke elementen voor het tot stand te brengen van een verbinding tussen het groen in de kernen en het buitengebied. De waarde van de dijken kan worden versterkt door de biodiversiteit van de dijk te verhogen (bijlage 6, nummer 7).

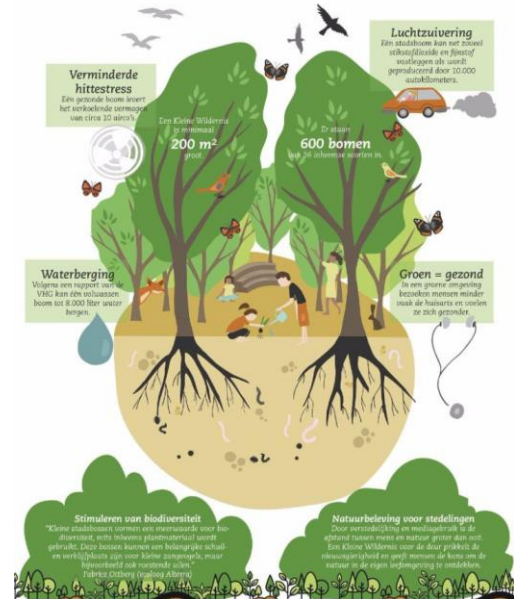
De groene zones vanaf de dijk de kern in zijn van belang voor de verbinding tussen de kernen en het landschap. Deze verbinding moet voldoende breed zijn om van waarde te kunnen zijn voor flora en fauna. Daarom is het van belang dat deze verbindingen binnen de groenstructuur sterk worden beschermd. Deze groenzones hebben een hoge potentie voor stadsnatuur. Een voorbeeld van zo'n verbinding is in Drunen de groene zone vanaf de Heidijk langs De Oder naar het Breeveldpark. Door hier de biodiversiteit te verhogen wordt de relatie tussen het buitengebied en de bebouwde kom versterkt.

### 4.3 Groen en klimaatontwikkeling => integrale benadering openbare ruimte

Klimaatverandering leidt steeds vaker tot pieken. Hevige regenval, periodes van droogte en extreem hoge temperaturen. De komende decennia is de verwachting, dat het gemiddeld een paar graden warmer wordt. Tevens zullen er meer dagen zijn met een temperatuur boven de 30 graden. Dit heeft gevolgen voor leefbaarheid en gezondheid van bewoners. Groen kan daarbij een bijdrage leveren aan het verminderen, acceptabeler houden van deze effecten.

Uitgangspunt is om, bij herinrichtingen en renovaties de inrichting van het groen integraal te benaderen. De groene inrichting wordt dan bekeken vanuit:

- leefbaarheid;
- ruimtelijke kwaliteit;
- klimaatadaptatie (waterberging, hittestress, luchtkwaliteit etc.);
- biodiversiteit.



#### 4.3.1 Groen en regenwater

Groen kan worden gebruikt om steeds zwaardere regenbuien door klimaatverandering, op te vangen. Te denken valt aan het onderlopen met water van groen in extreme situaties. Daarnaast kan waterberging worden gerealiseerd door grote groengebieden te verlagen (wadi's en waterpartijen). Voor de ruimtelijke kwaliteit, leefbaarheid en gebruikswaarde van de openbare ruimte is het van belang dat de waterberging goed wordt opgenomen in de openbare ruimte. Waterberging kan een positieve bijdrage leveren aan biodiversiteit en natuur als deze extensief onderhouden wordt. Een gedegen voorbereiding is gewenst en onderdeel van het uitvoeringsprogramma.

Het groen draagt vanuit het water afvoerend vermogen bij aan de berging en afvoer van hemelwater. Vanuit waterberging is een goede balans tussen 'grijze' en 'groene' ruimte van belang. Vanuit de toenemende vraag naar waterberging, zal deze onder andere ook meer onderdeel uit gaan maken van de openbare ruimte en dus zichtbaar zijn.

Verder kan waterberging een positieve bijdrage leveren als speelaanleiding of gecombineerd worden met een speelplek. Een integrale afweging tussen betrokken beleidsvelden vindt plaats en het beheer en onderhoud wordt daarop afgestemd.

#### 4.3.2 Groen en hittestress

Groen draagt er zorg voor dat de bebouwde omgeving minder snel opwarmt, specifiek op het warme dagen. Hoe meer groen binnen het stedelijk gebied, des te lager de opwarming en de kans op hittestress. Dat blijkt al uit diverse onderzoeken, maar is ook met het 'gewone boerenverstand' te begrijpen, schaduw vermindert de opwarming en schept verkoeling. Oppervlakten met planten warmen minder snel op en houden minder warmte vast. Waterdamp vanuit planten koelt de lucht. Een combinatie van gevelgroen, groen in de voortuinen en straatbomen is daarbij het meest effectief. Net als in de grote steden, is er de verwachting, dat er ook in kleinere plaatsen als Vlijmen en Drunen sprake is van "hittestress".

### 4.3.3 Groen en luchtkwaliteit

Groener en schoner?

Luchtkwaliteit is een belangrijk issue bij het ontwerpen en beheren van de stedelijke omgeving. Het groen heeft in dit kader de volgende mogelijke effecten:

een zuiverende werking;

belemmerende werking op het gebied van luchtstroming.

Deze aspecten zijn tegenstrijdig en dit betekent dat er met zorg gekeken moet worden hoe groen een bijdrage kan leveren aan het verbeteren van de luchtkwaliteit. Daartoe worden in de volgende alinea aanbevelingen gedaan.

#### Aanbevelingen

Belangrijke randvoorwaarden bij de inzet van beplanting op dit gebied is dat er goed gekeken wordt naar de aard, samenstelling en structuur van de beplanting. Er is nog veel te onderzoeken op dit gebied en er zijn vele factoren die van toepassing zijn op specifieke situaties. De volgende algemene uitgangspunten worden gehanteerd:

- Heusden heeft relatief gezien een groot aantal bomen. Om de luchtkwaliteit te verbeteren moet het aantal bomen op sommige plaatsen worden verminderd. Dit klinkt tegenstrijdig, maar op een aantal plaatsen kan het nodig zijn gaten in de laanbeplantingen te maken, waardoor de "luchtstroom" wordt bevorderd en daarmee de luchtkwaliteit toeneemt (zie hoofdstuk 6);
- op de plaatsen waar sprake is van klimaatstress, hetgeen zal blijken uit de resultaten van de klimaatstresstest in 2019, is het wenselijk om bomen aan te planten voor schaduw en zuiveren van lucht;
- op basis van de uitkomst van de klimaatstresstest of om biodiversiteit te verhogen kunnen ook andere beplantingstypen worden ingezet; 100 m<sup>2</sup> groen op maaiveld, een dak of aan een gevel heeft daarbij dezelfde zuiverende capaciteit als een boom;
- naaldbomen vangen het beste fijnstof op terwijl loofbomen het beste gasvormige vervuiling opnemen. Dat pleit voor een gevarieerdere samenstelling van het bomen- en plantenbestand van de gemeente;
- dicht op elkaar geplante (laan)bomen zorgen voor 'groene tunnels' waardoor de luchtcirculatie afneemt en er juist een verhoging van de luchtvervuiling ontstaat. Dit moet worden voorkomen door openingen in het bladerdek te maken, of te kiezen voor bomen met voldoende openheid in de kroon;
- bij het ontwerp van nieuwe boomstructuren moet worden voorkomen dat 'groene tunnels' ontstaan door bijvoorbeeld één rij bomen te plaatsen of de bomen verspringend langs wegen in rijen aan te planten;
- laagblijvende beplanting onder bomen is ook effectief tegen luchtvervuiling.



#### **4.4 Groen en spelen**

Kinderen hebben ruimte nodig om te spelen, bewegen en te ontmoeten. Spelen en sport dragen bij aan een evenwichtige ontwikkeling van het kind. Ruimtes om te spelen kunnen formele en informele speelruimtes zijn. Formele speelruimtes zijn ingericht voor sport en spel. Te denken valt aan speeltoestellen en trapvelden met goals.

Informele ruimtes zijn aanleidingen in de openbare ruimte die kinderen kunnen gebruiken voor hun spel. Te denken valt aan pleinen, parken, grotere groene ruimtes, oevers langs waterpartijen, glooiingen in groene ruimtes, natuurterreintjes, etc. Waar mogelijk dient dan ook spelaanleiding en natuurlijk spelen te worden opgenomen bij herinrichting of nieuwe aanleg van speelvoorzieningen. Daarnaast wordt spelen zoveel mogelijk gecombineerd met voorzieningen in de openbare ruimte, die een ander doel hebben, zoals wadi's.

## 5 Bescherming van groenstructuren en groen

### 5.1 Inleiding

De groenwaarden die zijn vast gelegd binnen dit groenstructuurplan vertegenwoordigen vanuit de historie, cultuurhistorie, stedenbouwkundige structuur, leefbaarheid en het beleid van de hogere overheden de voor de gemeente Heusden echt belangrijke groene waarden. Het betreft groen van een dusdanig niveau en omvang, dat het van belang is voor de ruimtelijke kwaliteit, leefbaarheid maar zeker ook voor de nieuwe aanpak op basis van het integraliteitsprincipe. Een goede bescherming van dit groen is dan ook zeer belangrijk. In dit hoofdstuk wordt uiteen gezet hoe deze belangrijke waarden voor Heusden beschermd worden.

#### 5.1.1 Groen, onderdeel van de groenstructuur

Uitgangspunt is om gezien de waarde van het groen binnen de groenstructuur:

- de op de groenstructuurkaart opgenomen groenelementen te behouden;
- de elementen, die vallen onder de groenstructuur, waar mogelijk uit te breiden;
- groen, dat onderdeel is van de groenstructuur, niet te verkopen;
- illegaal grondgebruik binnen de groenstructuur per casus te bekijken en het college een besluit te laten nemen over dergelijke situaties;
- groen dat onderdeel is van de groenstructuur niet te verhuren. In geval van al verhuurde gronden die vallen binnen de groenstructuur, wordt een natuurlijk moment afgewacht. Op dat moment wordt een integrale afweging gemaakt, wat in dit specifieke geval te doen. In deze gevallen wordt een advies ter besluitvorming aan het college voorgelegd.

#### *Verkoop groen uit groenstructuur*

In beginsel worden alle onderdelen van de groenstructuren gehandhaafd en in stand gehouden. Alleen bij ontwikkelingen van groot maatschappelijk openbaar belang (nieuwe wegen, woningbouwlocaties, extra ontsluitingen, klimaatadaptatie) kan hiervan worden afgeweken. In deze gevallen kunnen deze ontwikkelingen doorgang vinden onder de voorwaarde, dat het verlies aan (groen)waarde(n) wordt gecompenseerd, zie hoofdstuk 5.2. Een uitzondering kan worden gemaakt voor die gevallen waar in het verleden al een deel van een groenstructuur aan particulieren is verkocht. Bij nieuwe verzoeken van direct aangrenzende percelen tot verkoop van groen uit de groenstructuur, kan in gevallen dat er een logische nieuwe eenduidige grens ontstaat, worden overwogen toch tot verkoop over te gaan. Hierbij geldt het uitgangspunt, dat de grens van het reeds verkochte aan het naburige perceel wordt aangehouden als grens voor het nieuw te verkopen deel van de groenstructuur. In alle andere gevallen blijft het uitgangspunt niet te verkopen.

#### 5.1.2 Overig groen, groen geen onderdeel van de groenstructuur

Het groen dat buiten de groenstructuur valt en dus geen onderdeel is van de groenstructuur (kleinere groenelementen), kan ook een belangrijke waarde vertegenwoordigen op het gebied van biodiversiteit, leefbaarheid, klimaatadaptatie. Het areaal groen binnen een aantal kernen is op plaatsen schaars als gevolg van de stedenbouwkundige structuur en wordt steeds schaarser door al uitgevoerde inbreidingen en of groenverkoppen.



Dit groen wordt dan ook alleen verkocht na een integrale afweging van de waarde van het betreffende groenelement, een heldere afweging tussen opbrengst en andere doelstellingen. Dit gebeurt op basis van een besluit door het college. (bijlage 6, nummer 20).

### **5.1.3 Beschermen groenstructuur in het buitengebied**

In het buitengebied bestaat een groot gedeelte van de groenstructuur uit groenstructuurgebieden met natuurwaarden. Het betreft gebieden die behoren tot het Natuurnetwerk, Natuurnetwerk Nederland of Natuurnetwerk Brabant. Deze gebieden met natuurwaarden worden beschermd in de wet natuurbescherming. De provincies zijn verantwoordelijk voor deze gebieden. Het betreft bescherming zowel direct in het gebied als invloeden op het gebied. De mogelijkheden en onmogelijkheden voor deze gebieden zijn opgenomen in de Verordening Ruimte ([ruimtelijkeplannen.brabant.nl](http://ruimtelijkeplannen.brabant.nl), themakaart Natuur en Landschap).

#### **Nieuwe wet natuurbescherming**

Vanaf 1 januari 2017 is de nieuwe Wet natuurbescherming van kracht. Deze vervangt drie wetten: de Natuurbeschermingswet 1998, de Boswet, en de Flora- en faunawet. Het hoofddoel van de nieuwe wet is het behouden en herstellen van biodiversiteit (soortbescherming). Daarnaast wordt gestreefd naar het doelmatig beheren, gebruiken en ontwikkelen van natuur in Nederland ter vervulling van maatschappelijke functies (gebiedsbescherming). Het bevoegd gezag voor deze wet is de desbetreffende provincie waar het project of handeling plaatsvindt.

De overige groenstructuur in het buitengebied zal, net als dat binnen de kernen het geval is, op onderdelen gehandhaafd blijven. Bij ontwikkelingen wordt rekening gehouden met het behoud hiervan. Alleen in geval van ontwikkelingen van groot maatschappelijk belang wordt hiervan afgeweken. Het college zal in dit soort gevallen een besluit nemen.

## **5.2 Compensatie**

Gezien de waarde van het groen binnen de groenstructuur, maar ook het groen dat geen onderdeel vormt van de groenstructuur, wordt in de toekomst de compensatieregelingen gehanteerd als beschreven in de onderstaande alinea's:

#### **Compensatie groen binnen de groenstructuur**

Groen binnen de groenstructuur kan alleen worden verwijderd, wanneer er sprake is van ontwikkelingen van groot maatschappelijk belang. In deze gevallen hanteert de gemeente het volgende uitgangspunt:

Initiatiefnemer stelt een compensatieplan op voor het compenseren van het groen dat verdwijnt. Dit compensatieplan wordt vastgesteld door het college (mandaat bij dagelijks bestuur). Om het compenseren van het groen uit de groenstructuur op een goede manier te laten plaats vinden, wordt een Heusdense omvormingstabel, de zogenaamde Heusdense compensatieregeling opgesteld (bijlage 6, nr. 22). Voor het compenseren wordt het volgende stappenplan gehanteerd:

- compensatie vindt in beginsel plaats binnen de ontwikkeling, tegen de ontwikkeling of in de directe omgeving van de ontwikkeling van groot maatschappelijke belang;

- indien dit niet of maar ten dele mogelijk is, compenseert initiatiefnemer het resterende deel tegen de kernen aan in het buitengebied;
- indien (de resterende) compensatie een dusdanige geringe omvang heeft dat deze een te geringe waarde oplevert, dan is het mogelijk de resterende compensatie in de vorm van een financiële vergoeding in het Heusdense compensatiefonds.

Bij het vervallen van een onderdeel van de groenstructuur als gevolg van ontwikkelingen van groot maatschappelijk belang wordt een compensatieplan opgesteld door de initiatiefnemer. Compensatie vindt in beginsel plaats binnen of zo dicht mogelijk tegen de ontwikkeling. De goedkeuring van de berekening en te compenseren waarde en de wijze van compenseren ligt bij de gemeente (besluit college).

Indien compensatie gedeeltelijk plaats vindt in de vorm van financiële middelen, worden deze gestort in een compensatiefonds (bijlage 6, nr. 22,23). Dit fonds wordt door de gemeente ingezet voor projecten conform een nader op te stellen projectenlijst ter verhoging van natuurwaarde in het buitengebied. Met deze projecten wordt een verbetering gerealiseerd in:

- ruimtelijke kwaliteit op het gebied van groen, natuur en landschap, duurzaamheid en biodiversiteit in de gemeente;
- natuurwaarde in het buitengebied.

### **Compensatie groen door de gemeente Heusden**

De gemeente wordt gekenmerkt door een groot aantal bomen. Er is er geen ruimte meer beschikbaar voor het compenseren van te kappen bomen. Om deze reden compenseert de gemeente de te verwijderen elementen uit de groenstructuur tegen de kernen aan. Hiervoor worden percelen aangewezen, die bij de gemeente in eigendom zijn. De percelen voldoen aan de volgende criteria:

- er is sprake van een perceel van matige of minder landbouwkundige waarde en met een relatief lage boekwaarde;
- de percelen maken het mogelijk de verbindingen van natuur van buiten de bebouwde kom naar binnen de bebouwde kom te versterken;
- de percelen sluiten bij voorkeur aan op de groenstructuur;
- de percelen vergroten de aantrekkelijkheid van het recreatief uitloopgebied langs de kernen;
- eventuele afwaardering van de percelen wordt meegenomen.

Compensatie kan plaats vinden door aanplant van bomen, struiken en/of het realiseren van natuurwaarde. Een combinatie is mogelijk en er zal per project worden bekeken wat er nodig is om ter plaatse de maximale waarde te behalen. Hiervoor wordt op voorhand, afhankelijk van de locatie, doelstellingen geformuleerd en een bijbehorend inrichtingsplan opgesteld.

### **Compensatie groen buiten de groenstructuur**

Het groen buiten de groenstructuur maakt onderdeel uit van de openbare ruimte en als die ruimte verandert, is het logisch dat het groen mee verandert. Hierbij wordt het uitgangspunt gehanteerd, dat tijdens de procedure ter voorbereiding van herinrichtingen of ontwikkelingen van groot maatschappelijk belang (nieuwe wegen, woningbouwlocaties, extra ontsluitingen, klimaatadaptatie) een ruimtelijk kwaliteitsplan moet worden opgesteld door de initiatiefnemer. In dit plan wordt beschreven, welk groen er verdwijnt en in welke mate dit terugkomt in de nieuwe plannen. Van belang hierbij zijn:

- een positiever effect op het straatbeeld;
- het versterken van de leefbaarheid van de omgeving;

- het verhogen van de biodiversiteit;
- een duurzame leefomgeving ontwikkelen;
- het beter functioneren van de openbare ruimte;
- het verbeteren van de klimaatadaptatie.

Het project met het ruimtelijk kwaliteitsplan kan doorgang vinden, nadat de inhoud door de gemeente akkoord is bevonden door middel van een besluit door het college.

### **5.3 Compenseren bomen in het kader van omvorming en renovatie**

De gemeente Heusden wordt gekenmerkt door een groot aantal bomen, zowel binnen als buiten de kom. Dit bomenbestand is geïnventariseerd.

De komende jaren zal in verband met:

- klimaatadaptatie (luchtkwaliteit, schaduw);
- toekomstbestendigheid van de bomen;
- verkeerde soortkeuze, verkeerde standplaatskeuze, te kleine plantafstanden;
- verwijderen van exoten;
- het verlagen van de beheer en onderhoudskosten.

het aantal bomen verminderd kunnen worden. Daarbij wordt als uitgangspunt gehanteerd, dat ook wanneer het verwijderen bomen binnen de groenstructuur betreft, er niet perse compensatie hoeft plaats te vinden door aanplant van hetzelfde aantal bomen van dezelfde soort. Bij de uitwerking van de omvormingsplannen geldt het uitgangspunt, dat omvormen binnen de groenstructuur alleen plaats vindt in gevallen waarin dit geen afbreuk doet aan de uitgangspunten van de Heusdense groenstructuur, als opgenomen onder paragraaf 3.2.

#### **Willekeur voorkomen**

De plannen voor het verminderen van de betreffende bomen op basis van bovenstaande doelstellingen in 2018 en 2019 worden uitgewerkt en ter vaststelling aangeboden aan het college. Hiermee wordt op een heldere duidelijke vanuit de doelstellingen onderbouwde wijze vastgelegd, welke bomen gedund zullen gaan worden en wordt willekeur voorkomen (bijlage 6, nr. 18).

Bij ontwikkelingen van groot maatschappelijk belang (nieuwe wegen, woningbouwlocaties, extra ontsluitingen, klimaatadaptatie) zal ten behoeve van de te berekenen financiële compensatie, dit uitgangspunt ook eerst worden bekeken (wat kan er minder i.v.m. genoemde doelstellingen), voordat tot berekening wordt over gegaan.

### **5.4 Omgevingsvergunning ten behoeve van kappen**

Onderdeel van het gemeentelijk groenbeleid zijn de voorwaarden voor de omgevingsvergunning ten behoeve van kappen van bomen. Deze zijn opgenomen in de Algemene Plaatselijke Verordening (APV). Centraal in dit stelsel staat het beschermen van groen, zowel bij particulieren als op openbare grond. Welke belangen spelen zoal een rol in het verlenen of weigeren van een omgevingsvergunning? Deze zijn opgesomd in artikel 4.10 en 4.11 van de APV. Het gaat hierbij om publieke of algemene belangen. Vanuit de stelregel "beschermen wat nodig is en loslaten wat kan", is de APV in deze artikelen invulling gegeven aan de APV. Bomen binnen de groenstructuur worden sterker beschermd dan de overige bomen in de openbare ruimte en op particulier terrein.

### **Bomen binnen de groenstructuur**

Bomen binnen de groenstructuur worden sterker beschermd. Voor deze bomen dient altijd een omgevingsvergunning ten behoeve van kappen aangevraagd te worden, ongeacht maat, omvang, leeftijd etc.. Om de omgevingsvergunning aan te kunnen vragen is vooraf een collegebesluit nodig.

Uitzondering op deze regel betreft het verwijderen van bomen, binnen de groenstructuur, die een risico vormen voor de veiligheid in de openbare ruimte. In dat gevallen is ook voor de bomen, die onderdeel zijn van de groenstructuur niet perse een omgevingsvergunning nodig.

### **Bomen buiten de groenstructuur**

Overige bomen in de openbare ruimte worden minder sterk beschermd.

Hiervoor geldt dat een omgevingsvergunning voor het kappen nodig is conform de huidige uitgangspunten uit de APV artikel 4.11.

### **Particuliere bomen**

Bomen in particuliere tuinen kunnen van waarde zijn voor de kwaliteit van de openbare ruimte. Het ligt voor de hand om deze bomen dan ook te beschermen volgens de regels van de APV. Dat geldt echter enkel voor bomen die een significante bijdrage leveren aan aspecten als, leefbaarheid, biodiversiteit en klimaatadaptatie. Voor bomen met een geringe waarde of, bomen die staan op een relatief klein perceel (overlast) is geen omgevingsvergunning vereist. Geen vergunning is nodig voor bomen, die voldoen aan de volgende criteria:

- het vellen of doen vellen van een particuliere boom, voor zover de boom een stamomtrek heeft tot maximaal 150 cm, gemeten op 1,3 meter boven maaiveld; of het vellen of doen vellen van een particuliere boom, die zich bevindt op een perceel dat kleiner is dan 400 m<sup>2</sup>.

### **Burgerlijk wetboek artikel 5.42 en APV Heusden**

In 2017 is jurisprudentie weer actueel geworden met betrekking tot (gemeentelijke) bomen, die op een afstand kleiner dan 2,00 meter staan van de erfgrans met een particulier perceel. Wanneer de gemeente door een actie van een particuliere buurman op basis van het burensrecht uit het Burgerlijk Wetboek (artikel 5:42 BW) **verplicht** is een boom te verwijderen, omdat hij op een kortere afstand dan 2 meter van de perceelgrens staat, dan kan een omgevingsvergunning niet meer worden geweigerd. Dat is de essentie van de jurisprudentie. Het gaat dan (bijvoorbeeld) om de situatie dat de gemeente geen beroep kan doen op verjaring vanwege het feit dat de boom er al langer dan 20 jaar staat.

In de gemeente Heusden staan er in de openbare ruimte op diverse plaatsen bomen binnen 2,00 meter van de erfgrans met een particulier perceel. Vaak staan deze bomen er al zo lang dat de gemeente met succes een beroep op verjaring kan doen. Maar bij nieuwbouwprojecten staan de bomen er over het algemeen nog niet zo lang. Door de soms beperkte openbare ruimte worden sommige bomen binnen een afstand van 2,00 meter van de erfgrans van een particulier perceel aangeplant. Omdat we het als gemeente van belang vinden dat ook binnen de nieuwe projecten voldoende duurzaam en aantrekkelijk groen aanwezig is.

De regeling uit het Burgerlijk Wetboek is bedoeld om overlast en/of schade aan een anders perceel te voorkomen. Dergelijke schade of overlast kan ook worden voorkomen door

andere maatregelen dan het in acht nemen van een minimale afstand tot een naburig perceel.

Dergelijke maatregelen zijn onder andere het vooraf maken van een nauwkeurige afweging in het soort boom dat geplant wordt en de eventuele extra fysieke voorzieningen, die nodig zijn om overlast te voorkomen.

Artikel 5:42 geeft de mogelijkheid om bij gemeentelijke verordening een afwijkende (geringere) afstand op te nemen dan 2,00 meter. Wij willen gelet op de beschreven situaties deze mogelijkheid benutten door voor te stellen om in de Algemene Plaatselijke Verordening (APV) een afstand van 0,50 meter op te nemen voor gemeentelijke bomen tot aan de erfgrans van particulieren. Na vaststelling van dit groenstructuurplan door de gemeenteraad zal een voorstel voor aanpassing van de APV op dit punt worden ingediend.

### **Houtopstanden buiten bebouwde kom**

Voor houtopstanden buiten de bebouwde kom als vastgesteld door de gemeenteraad is de nieuwe wet natuurbescherming van kracht geworden. De voormalige boswet is onderdeel geworden van deze nieuwe wet. Onder houtopstanden wordt verstaan 'een zelfstandige eenheid van bomen, boomvormers, struiken, hakhout of griend', die:

- een oppervlakte grond beslaat van tien are of meer;
- bestaat uit een rijbeplanting die meer dan twintig bomen omvat, gerekend over het totaal aantal rijen. De provincie is het gezag voerend orgaan van de wet natuurbescherming. Naast deze wet is hier ook de APV van kracht. Hiervoor gelden dezelfde randvoorwaarden als binnen de kernen.

## 6 Groen en overlast

### 6.1 Inleiding

Groen en natuur maken mensen gezonder, rustiger en zorgen voor ruimtelijke kwaliteit. Groen kan echter ook overlast veroorzaken.

### 6.2 Een beetje overlast mag best

Het (algemeen) belang van groen voor de leefbaarheid en ruimtelijke kwaliteit, dwingt de gemeente tot terughoudendheid bij het verwijderen ervan. Overlast van bomen, is vaak subjectief. Bladafval, vruchtval, vogelpoep, luizen etc. horen bij bomen en zijn geen reden voor de gemeente om een aanvraag omgevingsvergunning ten behoeve van kappen in gang te zetten. In beginsel stelt de gemeente zich daarom op het standpunt, dat van bewoners en belanghebbenden verwacht mag worden dat zij rekening houden met het groen in hun woonomgeving.

De gemeente in situaties waarin van een normaal gebruik van de (openbare) ruimte geen sprake meer is, per situatie bekijken of maatregelen gerechtvaardigd zijn. De gemeente denkt daarbij aan situaties waarin:

- de veiligheid in het geding is en/of;
- de boom ernstige gebreken vertoont waardoor het risico op schade aannemelijk is;
- mensen geen enkel zonlicht meer in hun tuin/ woning kunnen ontvangen;
- de boom schade veroorzaakt aan de omgeving/ woning.

### 6.3 Schadeveroorzaking, vergoeding van schade

Als eigenaar van groen is de gemeente gehouden om te voorkomen dat dit overlast en schade veroorzaakt. Cruciaal bij het vergoeden van schade is of het toebrengen van schade of hinder als gevolg van groen op een onrechtmatige wijze heeft plaatsgevonden. Daartoe hanteert de gemeente de volgende uitgangspunten:

- bij het planten van bomen zal de gemeente zich richten op het voorkomen van schade of hinder. Dat kan door een juiste boomkeuze in relatie tot de beschikbare ruimte maar ook het treffen van maatregelen in de groeiplaats (bijvoorbeeld wortelschermen);
- bij overlast/ of te verwachten overlast tijdig in te grijpen;
- VTA-inspectie: De gemeente heeft een eigen buitendienst. Deze dienst verzorgt het beheer en onderhoud van het openbaar groen. Naast de reguliere werkzaamheden wordt door deze dienst ook de kwaliteit van het bomenbestand gecontroleerd door het uitvoeren van Visual Tree Assessments (VTA-inspecties). Door deze werkwijze is er jaarlijks minder budget nodig, dan wanneer de **wettelijke** VTA door een externe partij uitgevoerd zou worden. Waar nodig worden in specifieke gevallen wel externe VTA inspecteurs ingehuurd. Met deze werkwijze is er voldoende beeld van de kwaliteit van en risico's binnen het bomenbestand in Heusden. In de gekozen werkwijze schuilt echter een risico. Dit risico houdt in dat in de praktijk, er voortdurende aandacht nodig is voor het structureel uitvoeren en vastleggen van de inspecties. Om hier nogmaals blijvend de aandacht op te vestigen, wordt de wijze waarop e.e.a. is georganiseerd binnen de organisatie en de bijbehorende werkwijze nog eens kritisch bekeken en waar nodig aangescherpt. In het uitvoeringsprogramma

is hier rekening mee gehouden (bijlage 6, nr. 21). Aan het einde van de looptijd van dit groenstructuurplan wordt deze werkwijze geëvalueerd.

#### **6.4 Bomen, zonnepanelen**

Steeds vaker ontstaan situaties waarin een partij meent schade te ondervinden van aanwezige bomen. Dit kan leiden tot een verzoek om schadevergoeding of een verzoek tot het kappen van bomen. Een voorbeeld hiervan is het aanbrengen van zonnepanelen, die tot een verzoek tot het kappen van bomen kan leiden (schaduw). Binnen de gemeente wordt het uitgangspunt gehanteerd, dat als een boom er eerder stond, het verzoek tot kappen niet wordt ingewilligd.

Bij nieuwbouw is er, als gevolg van de huidige stedenbouwkundige tendens, vaak sprake van smalle straatprofielen en daardoor in veel gevallen een geringe afstand van woningen tot aan de openbare ruimte. In het kader van duurzaamheid worden steeds vaker zonnepanelen aangebracht in nieuwbouwprojecten. In deze situaties moet worden voorkomen, dat binnen het project aan te planten bomen “een sta in de weg vormen”, voor de zonnepanelen. Dit uitgangspunt dient bij het opstellen van het programma van eisen voor het stedenbouwkundig plan vastgelegd te worden. Hiermee wordt voorkomen dat bomen op langere termijn ‘in de weg staan’ en om deze reden gekapt zouden moeten worden.

#### **6.5 Bomen en nieuwbouw**

Bij de beoordeling van een aanvraag omgevingsvergunning wordt bekeken in welke mate de standplaats van een al aanwezige boom in het geding komt als gevolg van de nieuwe ontwikkeling. Met andere woorden, is de afstand van al aanwezige bomen tot het te bouwen object, aan te leggen inrit etc. voldoende. Is dat niet het geval, dan geldt voor bomen binnen de groenstructuur het uitgangspunt als opgenomen in hoofdstuk 5.

## 7 Groenbeleidsplan 2014

### 7.1 Regulier onderhoud

Het groenbeleidsplan uit 2014 richt zich vooral op het dagelijks onderhoud van het groen. Dit onderhoud is nu gericht op het veilig en heel houden van het groen. Met de huidige bedrijfsvoering en beschikbare budgetten kan in dit onderhoud worden voorzien.

### 7.2 Groenrenovaties

Renoveren van groen, is het vernieuwen van groen, waarbij hetzelfde groentype (gras voor gras, bodembedekkers voor bodembedekkers) wordt toegepast. Het groen heeft een bepaalde gemiddelde levensduur per groentype (heesters, gras, bomen). Afhankelijk van het soort groen en de standplaats is het op enig moment aan vervanging toe. Uit de groeninventarisatie van 2014, blijkt dat vervanging de komende jaren meer en meer gaat spelen. Dat is ook logisch gezien het feit dat het overgrote deel van het groen inmiddels circa 40 jaar geleden is aangeplant.

#### Renovatiebudget

De beschikbare budgetten zijn echter niet toereikend om de benodigde renovaties te kunnen bekostigen. Bij de huidige groensamenstelling is de verwachting, dat bij ongewijzigd beleid en beheer, het benodigd renovatiebudget structureel oploopt van € 108.000 naar € 414.000 per jaar. Dit zal leiden tot een het verminderen van groenkwaliteit. Om dit te voorkomen kan:

- het budget worden verhoogd en/of;
- worden gezien of het groen anders vormgegeven kan worden;
- een combinatie van beiden.

Het groenbeleidsplan 2014 geeft hierop het volgende aan: “Welk groen is waar in welke hoeveelheid nodig om een doelmatige en betaalbare openbare ruimte te hebben”? Met dit groenstructuurplan is hier een goede eerste strategie voor ontwikkeld.

### 7.3 Strategie renoveren en omvormen

De eisen, die aan groen en de openbare ruimte worden gesteld, zijn anders dan destijds bij aanleg. Zonder de ruimtelijke kwaliteit uit het oog te verliezen, is het, gezien de beschikbare groenbudgetten, gewenst om te besparen op het toekomstige onderhoud. Rekening houdend met de huidige eisen die aan het groen gesteld worden, wordt bij renovatie bekeken of het gewenst is om naar een extensiever type groen om te vormen. Hierdoor kan:

- bespaard worden op het toekomstige onderhoud;
- het te verwachten structureel tekort voor renovatie ingeperkt worden;
- blijft het groenareaal beheersbaar;
- gewerkt worden aan andere integrale doelstelling (integraliteitsprincipe) als het verhogen van de biodiversiteit.

Omvormen van groen zou in dit geval (gedeeltelijk) uitkomst kunnen bieden. Dit wordt behandeld in het volgende hoofdstuk.



## 8 Omvormen van groen

### 8.1 Belang van groen versus bezuinigen

Het veranderende klimaat en het verstedelijken van de kernen als gevolg van woningbouw (inbreiden) vragen om meer aandacht voor groen en mogelijk meer geld voor groen. Vanuit het groenbeleidsplan 2014 (economische crisis) ligt er juist een opgave om groen om te vormen als middel om te besparen op beheer en onderhoudskosten. Inmiddels is de economische crisis achter de rug en veranderd in jaren van economische groei. De noodzaak om te bezuinigen is daarmee mogelijk veranderd.

Heusden wordt vooral aan de randen van de kernen, in het buitengebied gekenmerkt door veel groen. Daarnaast zijn er veel bomen binnen en buiten de bebouwde kom aanwezig. Op het toekomstige onderhoud kan worden bespaard. Hieraan zijn de volgende voorwaarden gekoppeld:

- de ruimtelijke kwaliteit blijft op een acceptabel niveau;
- besparen gebeurt op basis van een integrale benadering van de openbare ruimte. Zaken als waterberging, klimaatadaptatie en biodiversiteit, doelstellingen uit de duurzaamheidsagenda krijgen een plaats en worden integraal afgewogen ('integraliteitsprincipe' bijlage 6, nr. 20).

De mogelijkheden te besparen op het groenonderhoud ligt in het volgende:

- de bomen die aanwezig zijn, staan niet altijd op goede standplaatsen en/of de soortkeuze was niet juist. Hierdoor vragen relatief veel bomen nu veel onderhoud. Met regelmaat zijn dure beheermaatregelen nodig (kappen van wortels, snoeien van bomen);
- duurdere beheertypen (rozen of gazon) zijn om te vormen naar goedkopere beheertypen (heesters of extensief gras). Hierbij ontstaat een kostenbesparing en tegelijkertijd een meerwaarde op het aspect biodiversiteit.

Zo wordt geld bespaard. Hiermee kan het extra benodigde renovatiebudget ten dele worden gefinancierd en het te verwachten structurele financiële tekort voor renovatie worden beperkt. Het omvormen en/of renoveren zou dan (gedeeltelijk) kunnen worden betaald uit het renovatiebudget, aangevuld met een jaarlijks omvormingsbudget;

### 8.2 Doelstellingen van omvormen

Omvormen van groen kent in algemene zin de volgende doelstellingen:

- het leveren van een bijdrage aan andere beleidsvelden, waaronder waterberging, klimaatadaptatie en biodiversiteit, 'integraliteitsprincipe';
- het leefbaarder maken van de openbare ruimte;
- het beperken van de kosten voor het groenonderhoud;
- het groen beter beheerbaar te maken.

Rekening houdend met de huidige eisen die aan het groen gesteld worden, kan bij omvormen van groen een groentype worden vervangen door een ander groentype, dat goedkoper is in beheer en onderhoud (heesters vervangen door gras of bosplantsoen).

### 8.3 Visie op omvormen

Met het omvormen van groen wil de gemeente voortaan:

- aansluiten op de veranderde inzichten op het gebied van groen. Kwaliteit van het groen in de openbare ruimte betekent vanaf heden meer oog voor biodiversiteit, klimaat en milieu;
- het omvormen op een zo duurzaam mogelijke manier aanpakken. Bij het uitwerken van de omvormingsplannen voor groen, wordt op basis van dit groenstructuurplan voortdurend getoetst of het groen gelijktijdig een extra bijdrage kan leveren aan:
  1. het integraliteitsprincipe, de duurzaamheid van de openbare ruimte;
    - de biodiversiteit van het groen;
    - klimaatadaptatie
      - temperatuurverlaging in de openbare ruimte (klimaatadaptatie);
      - het groen een bijdrage kan leveren aan stikstofreductie;
      - waterberging;
  2. het besparen op de beheer- en onderhoudskosten:
    - door het maken van de juiste keuze, de juiste soort op de juiste plaats;
    - verkeerde soortkeuzes vanuit het verleden te veranderen.
  3. de functionaliteit van de openbare ruimte (spelen);
  4. burgerparticipatie en groenadoptie
- Zo mogelijk besparen op de beheer- en onderhoudskosten;

#### Termijn voor omvormen

Omvormingen kunnen in één jaar worden doorgevoerd, maar ook in meerdere jaren. In dit laatste geval betekent dit, dat er over de geadviseerde periode jaarlijks een bedrag extra nodig is om:

- toe te werken naar het benodigde renovatiebudget van € 414.000;
- een bedrag nodig is voor omvorming.

Uitgangspunt bij de te adviseren termijn ligt in de uitvoerbaarheid van de hoeveelheid werk. De uitvoering moet wel mogelijk zijn. Daarnaast is het van belang dat de direct belanghebbenden in de gelegenheid worden gesteld om mee te praten over omvormingprojecten die hen aangaan.

### 8.4 Omvormingsstrategie en scenario

Op basis van deze visie is een scenario ontwikkeld en doorgerekend dat rekening houdt met de uitgangspunten uit de omvormingsvisie. Dit scenario, het 'scenario groenstructuurplan 2018-2022', gaat uit van het integraliteitsprincipe, waarbij ook wordt gekeken naar het besparen van kosten. Dit gebeurt door in onderhoud duurdere beheertypen om te vormen naar goedkopere. Daarnaast worden binnen het bomenbestand bomen verwijderd/vervangen, die een bovenmatige onderhoudsinspanning vragen als gevolg van verkeerde soortkeuze en/of verkeerde standplaats.

#### 8.4.1 Scenario 'groenstructuurplan 2018-2022'

Het scenario 'groenstructuurplan 2018-2022' biedt een totaaloplossing. Het houdt rekening met de gewijzigde inzichten op het groen en het integraliteitsprincipe (duurzaamheid, klimaatadaptatie) en pakt daarnaast de in het verleden gemaakte groenkeuzes, die nu zorgen voor hoge onderhoudskosten, aan. Hierbij worden zowel de doelstellingen vanuit de duurzaamheidsagenda (verhogen van de biodiversiteit) als het bezuinigen op het groenonderhoud behaald. Het is namelijk mogelijk om door om te vormen een groter oppervlak met beheertypen te creëren, die goedkoper zijn in beheer en onderhoud, en waarmee de biodiversiteitsdoelstellingen worden behaald.

De impact op het groen is minder waardoor de termijn voor omvorming voor dit scenario in plaats van vijftien jaar, tien jaar kan zijn. Kansen voor de duurzaamheidsagenda liggen vooral in het buitengebied en de grote groenzones aan de randen van de kernen en langs de doorgaande wegen. Voor wat betreft het bomenbestand is de verwachting dat 10% van het areaal kan worden verwijderd, 2-3% van de bomen kan worden gedund in verband met het verbeteren van de luchtkwaliteit (stroming van lucht). De overige 7-8% betreft bomen, die op een verkeerde standplaats staan, bovengemiddeld onderhoud vragen of dicht op elkaar zijn geplant. Van deze laatste bomen wordt ingeschat, dat 15% kan worden terug geplant. De kosten hiervoor zijn meegenomen in de financiële doorrekeningen.

Beheertype	Scenario 'Groenstructuurplan 2018-2022'
<b>Bomen</b>	
Totaal aantal bomen binnen de kom	10%
Verwijderen bomen buiten de kom	
<b>Bos en bosplantsoen</b>	0%
<b>Heesters en botanische rozen</b>	
Heesters en botanische rozen 35 jaar naar gras	5%
Heesters en botanische rozen 20 jaar naar gras	5%
Bodembedekkende heesters naar gras	5%
Hagen en blokhagen naar gras	0%
Gazon naar ruw gras	
Gazon/recre grasv naar bermen maaien en afvoeren 2x	10%
Gazon naar bosplantsoen	1%

#### 8.4.2 Uitvoeringsprogramma

De omvormingsvisie en –strategie, met bijbehorende doelstellingen, zal na vaststelling van dit plan verder worden uitgewerkt. Deze uitwerking is onderdeel van het uitvoeringsprogramma, onderdeel is van dit groenstructuurplan. Om dit te bereiken zal in 2018 een integraal renovatieplan worden opgesteld in samenwerking met de andere beleidsvelden en belanghebbenden (bijlage 6, nummer 18).

## 8.5 Kabels en leidingen

Bij het vervangen of omvormen van bomen is de ondergrondse structuur van kabels en leidingen van belang. Bomen die (te dicht) op kabels en leidingen staan, kunnen niet worden vervangen door nieuwe bomen of er zullen extra maatregelen genomen moeten worden ter bescherming van kabels en leidingen. Dit betekent dat de ligging van kabels en leidingen meegenomen dient te worden bij de keuze van het vervangen van bomen en dus van invloed kunnen zijn op het uitvoeringsprogramma of het in stand houden van groenstructuren. Een voorbeeld hiervan is de Priemsteeg en de daar aanwezige rioolleiding, een 'bergbezinkleiding'. Als gevolg van de aanwezige leiding, is het de vraag of de aanwezige bomen hier kunnen uitgroeien tot volwassen bomen en of deze wel vervangen kunnen worden. Aanwezige (dichtheid van) kabels en leidingen kunnen het realiseren en/of terugbrengen van bomen in de groenstructuur en daarbuiten onmogelijk maken. Waar financieel en ruimtelijk haalbaar kunnen kabels en leidingen worden omgelegd voor het in stand houden van de groenstructuur.

## 9 Kosten van groenonderhoud

### 9.1 Huidige onderhoudsbudget

Het voor groenonderhoud in de meerjarenbegroting opgenomen bedrag bedraagt totaal € 2.899.000 per jaar. Het grootste deel van het genoemde bedrag zijn de interne personeelskosten voor de uitvoering van onderhoudswerkzaamheden in eigen beheer. Verder is dit bedrag voor een deel opgebouwd uit budgetten voor uitvoering van werkzaamheden door derden en materiaalkosten etc. Het huidige renovatiebudget bedraagt € 108.000 per jaar, berekend op basis van vervangen van het groen voor hetzelfde beheertype. Het renovatiebudget is niet toereikend voor de toenemende renovatiebehoefte. In totaal is er een budget beschikbaar van afgerond € 3.007.000 exclusief btw voor het regulier onderhoud en de renovaties.

Variant	Huidig regulier onderhouds budget Heusdense werkwijze	Huidig renovatiebudget	Totaal huidig onderhoudsbudget
Geen verandering	€ 2.899.000	€ 108.000	€ 3.007.000
Scenario 'groenstructuurplan 2018-2022'	€ 2.899.000	€ 108.000	€ 3.007.000

### 9.2 Gewijzigde financiële behoefte

#### 9.2.1 Groenrenovaties

Berekend is dat, om het groen conform huidige inrichting en beeldkwaliteit in stand te houden, het jaarlijkse renovatiebudget € 414.000 zou moeten bedragen in plaats van € 108.000. Vanaf welk jaar, dat is niet op het jaar nauwkeurig aan te geven. Er gaat immers op dit moment buiten nog niets verkeerd. Veel groen bereikt op termijn echter het stadium 'einde levensduur' en is dan aan vervanging toe. Gelet hierop is het nodig om in een werkbare periode, waarin de risico's acceptabel blijven, het renovatiebudget geleidelijk te laten oplopen van € 108.000 naar € 414.000. Zo wordt uitvallen van groen voorkomen en de ruimtelijke kwaliteit op orde gehouden.

#### 9.2.2 Omvormen

Binnen het huidige groen is nog een omvormingspotentie aanwezig. Door een deel van het groen te gaan omvormen naar goedkopere beheertypen ontstaan drie effecten:

- er wordt bespaard op het reguliere onderhoud. Er is namelijk een groter oppervlak groen aanwezig dat goedkoper is in onderhoud, doordat het minder of een goedkopere vorm van onderhoud vraagt;
- voor de toekomstige groenrenovaties zal minder geld nodig zijn, dan aangegeven in de vorige alinea. Met het omvormen wordt de hoeveelheid groen dat onder een goedkoper beheertype valt, groter. Bij vervanging vragen deze beheertypen een minder grote financiële inspanning. Op het moment dat renovatie nodig is, liggen de renovatiekosten voor de omgevormde beheerelementen dus lager;
- Er kan uitvoering worden gegeven aan de doelstellingen uit de duurzaamheidsagenda en het waterplan, het integraliteitsprincipe.

Omvormingsinvesteringen hebben hiermee dus voor alle varianten een 'dubbeleffect':

- de reguliere onderhoudskosten (exclusief renovaties) worden lager, doordat er meer oppervlak met goedkopere beheertypen ontstaat en bomen worden verwijderd en niet terug geplant;
- renovaties worden (deels) uitgesteld en goedkoper, doordat er meer oppervlak met goedkopere beheertypen aanwezig is.

Het scenario Groenstructuurplan 2018-2022 heeft de volgende financiële gevolgen:

Omvormingen en besparingen per scenario				
Variant	Omvormings- investering	Besparing totale onderhouds- kosten	Besparing op renovatie kosten	Besparing op regulier onderhoud
Geen verandering	€ -	€ -	€ -	€ -
Scenario 'groenstructuurplan 2018-2022'	€ 519.000	€ 282.000	€ 20.000	€ 262.000

Budgetten per scenario na omvormen					
Variant	Benodigd regulier onderhoudsbudget na omvormen	Benodigd renovatiebudget na omvormen	Toename renovatiebudget na omvormen	Benodigd totale onderhoudsbudget Heusdense werkwijze	Toename onderhoudsbudget
Geen verandering	€ 2.899.000	€ 415.000	€ 307.000	€ 3.314.000	€ 307.000
Scenario 'groenstructuurplan 2018-2022'	€ 2.617.000	€ 395.000	€ 287.000	€ 3.012.000	€ 5.000

### 9.2.3 Scenario groenstructuurplan 2018-2022

In dit scenario wordt ervan uitgegaan, dat:

- het renovatiebudget geleidelijk wordt opgehoogd van € 108.000 in 2018 naar € 395.000 in 2028;
- een omvormingsinvestering van € 519.000 wordt gedaan voor het verhogen van de biodiversiteit en het verwijderen van bomen. Gerekend met een omvormingsperiode van tien jaar betekent dat een jaarlijkse benodigd budget van afgerond € 51.800. Dit levert een jaarlijkse besparing op voor het reguliere onderhoud van € 28.200 en over tien jaar dus een besparing van € 282.000;

Deze combinatiestrategie laat de opbouw van de extra behoefte zien. Het bedrag loopt van € 53.000 in 2019 op naar een maximum van € 58.000 in 2028.

Na uitvoering van dit scenario gedurende een periode van tien jaar bedraagt het totaal structureel benodigde onderhoudsbudget € 3.012.000. Vanaf 2029 is dan jaarlijks € 5.000 meer nodig voor het beheer en onderhoud.

#### *Relatief gunstig scenario*

Het feit dat dit scenario relatief gunstig uitpakt ligt in het feit dat in dit scenario gras wordt omgevormd naar extensief gras in plaats van ruw gras.. Het verwijderen van duurdere naar goedkopere beheertypen vindt in beperkte mate plaats. Dit leidt ertoe dat een geringere investering leidt tot een beter financieel resultaat.

### 9.2.4 ***Uitgangspunten en gevolgen doorrekeningen***

Bij deze doorrekening zijn de volgende uitgangspunten gehanteerd:

- in de doorrekening van het groenonderhoud over de periode 2018 – 2037 is geen indexering ingerekend. Uitgangspunt is dat jaarlijks bij het opstellen van de begroting bepaald wordt hoe omgegaan wordt met inflatiecorrectie (indexering);
- het beheer en onderhoud in Heusden wordt nagenoeg volledig uitgevoerd door de eigen dienst. Naast het onderhoud, draagt de buitendienst zorg voor directe afhandeling van klantvragen, ad hoc klussen (Dromen.Doen.Heusden). Dit is zeer belangrijk en vraagt tijd en inspanning en dus geld. Het behouden van het aantal mensen, fte, binnen de buitendienst en wijkteams is dan ook essentieel om deze service in stand te kunnen houden. Bezuinigen op dit punt betekent minder directe service naar de klant en verzakelijking van de inzet van de gemeente;
- toekomstige (grootschalige) areaaluitbreidingen zijn niet meegenomen in de doorrekening;
- de gegevens van het groenareaal waarmee de doorrekening is uitgevoerd, zijn redelijk op orde. In het kader van de basis op orde, wordt hier de komende jaren verder aan gewerkt. Dit zou nog kunnen leiden tot een financieel effect en/of effect op de personele bezetting.

Gezien de voorgaande uitgangspunten op de doorrekening en het feit dat het scenario nader uitgedetailleerd moet worden, een groenstructuurplan zet de uitgangspunten op hoofdlijnen neer, wordt geadviseerd om het scenario en de financiële effecten daarvan te monitoren en zo nodig pas bij te stellen na het einde van de looptijd van dit groenstructuurplan.

## 9.3 **Extra middelen**

Vanuit de visie op omvormen is het ‘Scenario groenstructuurplan 2018-2022’ leidend. Er wordt geadviseerd om de financiën voor dit scenario in de begroting vanaf 2019 op te nemen. Als dit scenario door de raad wordt overgenomen, dan, kan vanaf 2019 de benodigde uitvoering voor de maatregelen uit dit groenstructuurplan worden opgepakt. In 2018 zal nog gestart worden met de voorbereiding van het uitvoeringsprogramma. Om het budget voor groenonderhoud aan te laten sluiten op het benodigde onderhoud en doelstellingen uit dit groenstructuurplan, wordt voorgesteld om gedurende de periode 2019 tot en met 2029 een extra budget in de begroting op te nemen van € 55.000 per jaar. Bij besluitvorming conform voorstel wordt dit verwerkt in de meerjarenraming vanaf 2019.

## 9.4 **Renovatieplan, omvormingsplan en monitoring**

Om de renovatie en omvorming van groen in goede banen te leiden wordt voor de komende jaren jaarlijks een uitvoeringsprogramma opgesteld. Hierin wordt steeds gepland en geraamd welke locaties het volgende jaar uitgevoerd gaan worden. De renovatie en omvorming zal grotendeels binnen de kernen plaats vinden. Binnen de kernen liggen de prioriteiten bij het groen door de vaak beperkte leefomgeving binnen de kernen en het feit dat in het verleden gemaakte keuzes niet altijd aansluiten op de situatie in deze tijd. Bij het opstellen van de renovatieplannen worden de volgende prioritering aangehouden:

- een verkeerde soortkeuze, standplaats vanuit het verleden leidt tot:
  - overlast naar belanghebbenden;
  - door vaak beperktere ruimte arbeidsintensiever in onderhoud is;

- niet tot volwassen boom of heester uit kan groeien;
- De resterende levensduur van het groen;
- arbeidsintensiever groen is toegepast.

Het uitvoeringsprogramma wordt tijdig afgestemd met andere beleidsvelden en disciplines. Het integraliteitsprincipe is van toepassing, groen zal naar verwachting onder andere meer en meer als waterberging worden ingezet.



## 10 Uitvoeringsprogramma en kosten

Naast de reguliere onderhoudskosten is er ook behoefte aan middelen voor het uitvoeren van eenmalige projecten om de groenstructuur te behouden, uit te breiden, voor de integrale benadering vanuit de duurzaamheidsagenda en uitbreiden van kwaliteit natuur en landschap (ecologische verbindingzones NNB). Hiermee kunnen de doelstellingen uit dit groenstructuurplan ook daadwerkelijk worden gerealiseerd.

Deze projecten en doelen zijn opgenomen in het uitvoeringsprogramma, dat onderdeel is van dit groenstructuurplan (bijlage 6). Twee projecten kunnen voor een deel worden gedekt door beschikbare middelen in de reserve 'rood voor groen'.

Het totaalbedrag dat nodig is om de gewenste doelen conform uitvoeringsprogramma tot stand te brengen bedraagt gedurende de looptijd van dit plan 2018-2022 afgerond € 282.000. Deze kosten zijn opgebouwd uit een bedrag van € 127.000 voor personeelskosten (1800 uur) en € 155.000 overige uitvoeringskosten.

		aantul uren	uitvoeringskosten	capaciteit
2018	uitwerking	400		€ 28.000
2019	bestaand beleid	900		€ 64.000
2019	nieuw beleid	500		€ 35.000
2019-2022	uitvoeringskosten		€ 155.000	
			€ 155.000	€ 127.000

Binnen de capaciteit van het betrokken cluster Beleid en Beheer (BBR) is in 2018 400 uur beschikbaar voor uitwerking van het uitvoeringsprogramma. Dat betreft een bedrag van € 28.000. Voor het actualiseren van bestaand beleid (reguliere werkzaamheden) is binnen het uitvoeringsprogramma in 2019 900 uur nodig. Dit betreft een bedrag van € 64.000. Dit betreft bestaand beleid. Dit wordt dus verder niet in het dekkingsplan van het groenstructuurplan meegenomen.

In 2019 is voor de personele kosten voor nieuw beleid binnen het uitvoeringsprogramma een capaciteit nodig van ongeveer 500 uur. Omdat deze capaciteit niet beschikbaar is, zal moeten worden ingehuurd waardoor de extra kosten € 35.000 bedragen. Deze nog niet gedekte personele kosten ad € 35.000 maken onderdeel uit van het dekkingsplan van het groenstructuurplan.

### Totaal

Voor de volgende kosten van het uitvoeringsprogramma is nog geen dekking beschikbaar:

- voor 2019 een bedrag van € 35.000 (eenmalig) voor de personeelskosten met betrekking tot nieuw beleid;
- voor de uitvoeringskosten een incidenteel bedrag van € 120.000 (besteding gedurende 2019-2022) (betreft € 155.000 minus € 35.000 beschikbaar in reserve rood voor groen);
- totaal een bedrag van € 35.000 + € 120.000 = € 155.000.

Voor een incidenteel bedrag van € 155.000 zullen de middelen nog beschikbaar gesteld moeten worden voordat uitvoering kan worden gegeven aan het groenstructuurplan 2018-2022.

Het financiële effect op basis van het scenario 'Groenstructuurplan 2018-2022' als het gaat om renoveren en omvormen, waarvoor meerjarig geen dekking aanwezig is bedraagt gemiddeld € 55.000 per jaar gedurende de periode 2019-2028.

### *Dekking kosten*

In onderstaande tabel is de incidentele financiële behoefte voor de uitvoering van het groenstructuurplan weergegeven.

	<b>totaal</b>	<b>2019</b>	<b>2020</b>	<b>2021</b>	<b>2022</b>
kosten uitvoeringsprog.	€ 155.000	€ 21.250	€ 71.250	€ 51.250	€ 11.250
punt 5 en 7 dekking reserve rood voor groen	€ -35.000		€ -10.000	€ -25.000	
aanvullend nodig uitvoeringsprog.	€ 120.000	€ 21.250	€ 61.250	€ 26.250	€ 11.250
capaciteit nieuw beleid	€ 35.000	€ 35.000			
<b>totaal incidenteel nodig</b>	<b>€ 155.000</b>	<b>€ 56.250</b>	<b>€ 61.250</b>	<b>€ 26.250</b>	<b>€ 11.250</b>

Voorgesteld om voor het uitvoeringsprogramma de incidenteel benodigde middelen op te nemen in de jaarschijven zoals in bovenstaande tabel weergegeven. Daarnaast wordt voorgesteld om voor groenonderhoud gedurende de periode 2019 tot en met 2029 een extra budget in de begroting op te nemen van € 55.000 per jaar.

Bij besluitvorming conform voorstel wordt dit verwerkt in de meerjarenraming vanaf 2019.

### *Personele gevolgen*

Voor de projecten uit het uitvoeringsprogramma geldt dat deze niet geheel kunnen worden uitgewerkt en uitgevoerd binnen de beschikbare capaciteit van het cluster BBR.

## 11 Communicatie

### *Van 'binnen naar buiten' en van 'buiten naar binnen'*

De opgave die er ligt binnen het groenstructuurplan wordt waar mogelijk vormgegeven met bewoners, belanghebbenden en bedrijven. De doelstellingen van dit groenstructuurplan gaan verder dan 'groen alleen'. Voor de organisatie en uitvoering van dit plan, om de doelstellingen te bereiken, is wisselwerking nodig tussen gemeentelijke organisatie en de buitenwereld. Het is van belang om initiatieven van particulieren en bedrijven te omarmen ('van buiten naar binnen'), maar ook vanuit de gemeente de mensen te wijzen op de noodzaak om initiatieven te ontplooiën op het gebied van klimaat en klimaatadaptatie ('van binnen naar buiten', bijlage 6, nr. 3);

### *Communicatie over biodiversiteit en klimaatadaptatie*

Om bewustwording te creëren worden projecten uitgevoerd in samenwerking met belanghebbenden. In verband met draagvlak en betrokkenheid van bewoners is het noodzakelijk om dit te integraal aan te pakken met andere vakdisciplines, waaronder riolering en water (klimaatadaptatie). Hierdoor wordt de noodzaak en de aandacht extra duidelijk en is de kans aanwezig dat meer belanghebbenden in beginsel geïnteresseerd zijn.

Het groenstructuurplan houdt een flinke verandering in ten opzichte van eerdere plannen. Vooral de omvormingen kunnen van grote invloed zijn op de wijze waarop het groen wordt beleefd. De inwoners zullen, naast het formele traject, nog via de gemeentepagina's in de krant en via de gemeentelijke website verder geïnformeerd worden. Ook wordt na besluitvorming door college de 'buurt bestuurt groep' actief benaderd.

Bovendien zal er in het kader van een zorgvuldige voorbereiding van renovatie en/of omvormingsprojecten project specifieke communicatie plaatsvinden. Afhankelijk van het type project zullen op verschillend niveaus de inwoners bij de plannen betrokken worden, van informeren tot (mee)beslissen (zie participatieladder). De gemeente zal meer ruimte geven om samen actief mee te denken, mee te werken en zelf met initiatieven te komen. Wel zal de gemeente uitgangspunten en kaders meegeven om open met elkaar te kunnen communiceren en helder te zijn over wat de wederzijdse verwachtingen.

### Participatieladder



*Partners en eigenaren*

Bij de uitvoering van de plannen zal de gemeente samenwerken met de eigenaren en beheerders van gebieden zoals vereniging Natuurmonumenten, Staatsbosbeheer en waterschappen Aa en Maas en Brabantse Delta. Regio's Noordoost-Brabant en Hart van Brabant, Parkmanagement en het Heusdens Bedrijvenplatform, Zuidelijke Land- en Tuinbouw Organisatie (ZLTO), Duinboeren, Natuur- en Milieuvereniging gemeente Heusden, Scala scholen (zie bijlage 6, nr. 25), Heemkundekring Onsenoort, Buurt Bestuurt en andere schaalverdiepinginitiatieven.

## Bijlage 1 Kengetallen groen

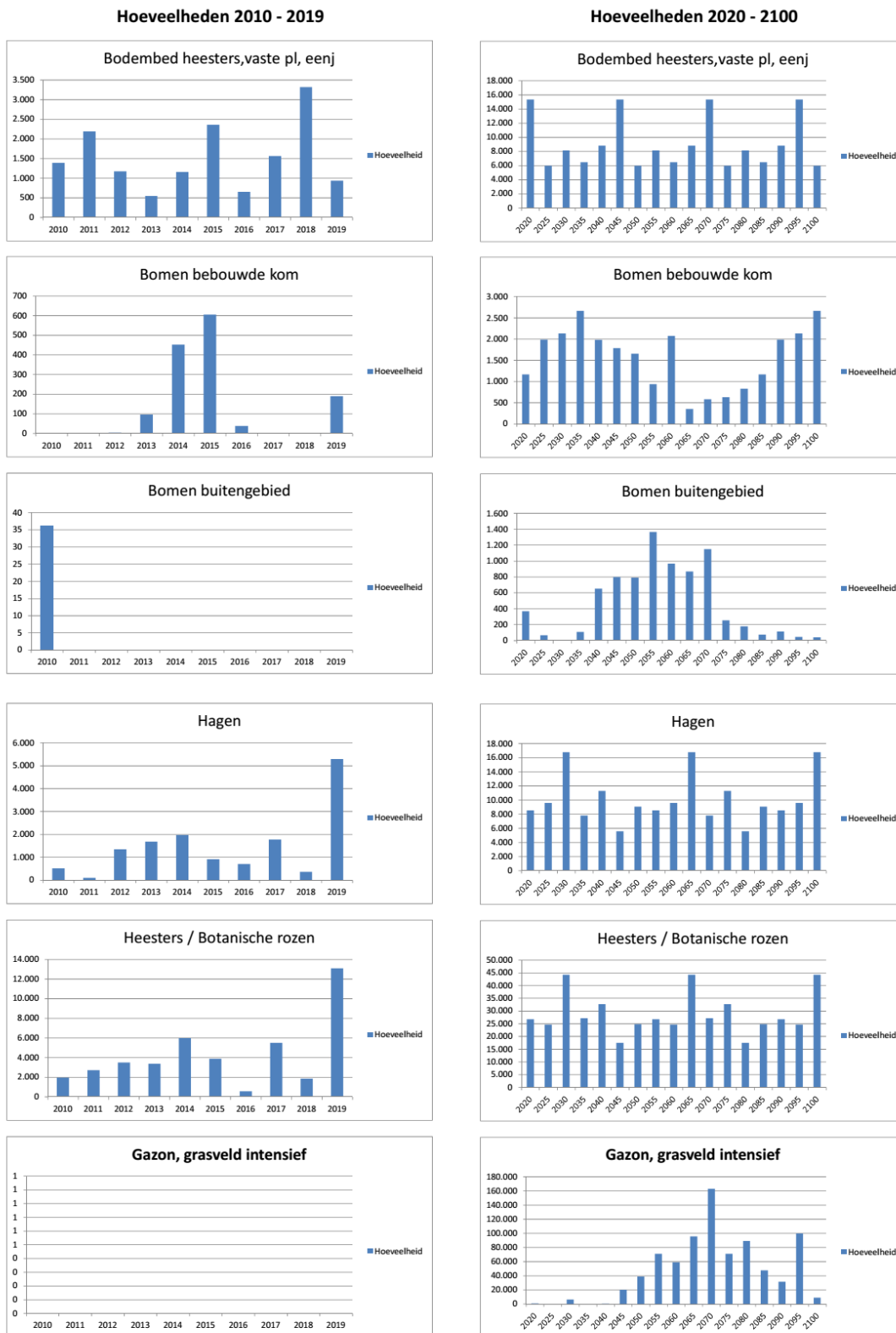
Tabel 1 Hoeveelheden groen

Beheertype	Omschrijving	eenheid	hoeveelheid
1	Bomen binnen de kom	st	19.566
2	Bomen buiten de kom	st	7.922
3	Bos en bosplantsoen	m2	535.045
4	Heesters/botanische rozen totaal	m2	202.076
5	Bodem bedekkende heesters, vaste planten, eenjarigen en rozen totaal	m2	40.415
6	Hagen en blokhagen totaal	m2	71.127
7	Gazon	m2	838.239
8	Ruw gras	m2	377.402
9	Berm maaien & afvoeren	m2	972.250
10	Sloten	m1	183.303

Tabel 2 levensduur per groentype

Beheertype	Omschrijving	Levensduur in jaren
1	Bomen binnen de kom	65
2	Bomen buiten de kom	90
3	Bos en bosplantsoen	200
4	Heesters/botanische rozen totaal	35
5	Bodem bedekkende heesters, vaste planten, eenjarigen en rozen totaal	25
6	Hagen en blokhagen totaal	35
7	Gazon	100
8	Ruw gras	100
9	Berm maaien & afvoeren	200
10	Sloten	200

Figuur 1 renovatie op basis van aanleg/renovatiejaar en levensduur



## Bijlage 2 Inventarisatie omvormingspotentie

Inventarisatieformulier omvorming																																	
Buurt	Vliedberg	Wijkbeheerder	Ed Mommersteeg																														
deelnemer 3	Henny Brekelmans																																
Datum	8-4-2015																																
Wijk	4	2e Wijkbeheerder																															
deelnemer 4	Hans Liefding																																
straat	bomen	omschrijving	stuk	dunning in %	dunning in aantal	Bomen vervangen	Veel onderhoud?	veel onderh. bestrating	Groenstructuur?	Bezwaar in buurt?	Onlangs gerenoveerd	heester naar gazon	thv	%	m2	veel onderhoud	bezwaar in buurt	Onlangs gerenoveerd	heester naar ruw gras	thv	m2	gazon ruw gras	rand mee maaien?	mogelijk	wenselijk	hagen weg	thv	m1	Opmerking				
						j/n	j/n	j/n	j/n	j/n	j/n	naam heesters				j/n	j/n	j/n				thv	j/n	j/n	j/n								
Abr v Diep.beekstr	Sierkers		4	2	n	n	n	n	n	n																							
AlberdThijmstraat	Magnolia		12	3	n	n	n	n	n	n																							
Albert Verweijstr	( zie Tollenstraat)																																
Antoni Staringlaan	Esdoorn		17	8	n	n	n	n	n	n	divers			787																Hoek Beneluxlaan tot Rademakerssteeg gras maken			
	Sierkers	Van	26	13	n	n	j	n	n	n																							
	Kastanje		5																														
	Sierkers		29	14	n	n	n	n	n	n																							
	Gleditsia		5																														
Badweg	Eik	oostzijde nieuwkuijk																				1100	j	j	j					Wadi			
	Bos																					1725	n	j	j					2e veld bij goals			
Beatrixlaan	Haagbeuk		2																														
	Magnolia		11																														
Beneluxlaan	Berk	Dubbele rij achters	23	10	n	j	j	n	n	n																							
	Sierkers	Noord -zuid	2																														
	Haagbeuk		17	7	n	n	n	n	n	n																							
	Eik	hoek nassaulaan	8	4	n	n	n	j	n	n																							
	Sierkers	West -oost	3																														
Bilderdijkstraat	Es		20								Cotoneaster	2		60																			
Brederostraat	Sierpeer		10																														
	beuk	zuil	7																														

## Bijlage 3 Begrippenlijst

Beschrijving van de belangrijkste begrippen uit het groenstructuurplan.

### Groenstructuur

Openbaar groen (inclusief bomen) met een grote betekenis voor de gehele gemeente of voor de betreffende kern; hiertoe behoren onder andere de hoofdontsluitingswegen, parken en dijken (bijvoorbeeld het groen in de Statenlaan te Drunen).



### Groenstructuur met natuurwaarde

Groengebieden of groenzones, aldaar wel of niet toegankelijk, in het buitengebied met natuurwaarde van betekenis. Deze gebieden hebben een beschermende status.

### Boomstructuur

Openbare bomen/bomenrij met een grote betekenis voor de gehele gemeente of voor de betreffende kern; bijvoorbeeld de bomen in de Groen van Prinstererlaan te Vlijmen.



### Overig groen/buurtgroen

Groen dat geen landschappelijke, cultuurhistorische drager vormt op minimaal wijkniveau. Openbaar groen zonder structuraanduiding, veelal groen in woon- en werkomgeving dat een functie heeft in de leefbaarheid en groene aankleding.





### Accentpunt

Punt van bijzondere aandacht of betekenis voor de wijk; bijvoorbeeld een grote boom op een markante plaats, een entree van een kern.



### Openbare ruimte

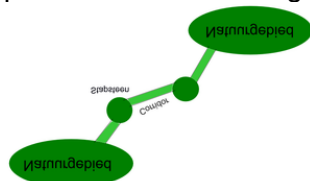
De ruimte die voor iedereen toegankelijk is. Het is een fysieke plaats waar een groot deel van het publieke leven zich afspeelt.

### Natuurnetwerk Nederland (NNN)

Het Natuurnetwerk Nederland is het landelijke samenhangende netwerk van voor natuur bestaande en toekomstige zeer belangrijke natuurgebieden, de voormalige Natura 2000 gebieden op land of regioniveau.

### Natuurnetwerk Brabant (NNB)

De verbindingen tussen het NNN. Het Natuurnetwerk Brabant, vormt de ecologische verbindingzones verbindingen tussen natuurgebieden (met nieuwe of herstelde natuur) die deel uitmaken van de NNN. Het NNB wordt aangelegd om het migreren van dieren en planten tussen natuurgebieden mogelijk te maken.



### Omvormen

Het bestaande groen vervangen door een ander groentype ( bijvoorbeeld heesters vervangen door gras )

### Omvormingskosten

Dit zijn eenmalige investeringen in het groen om de verandering van groentype (bijvoorbeeld heesters naar gras) mogelijk te maken.

### Renovatie

Bestaand groen dat niet aanslaat of vitaal meer is vervangen wordt door een vergelijkbaar type groen.

### Renovatiekosten

Kosten die gemaakt worden om groen te vervangen voor vergelijkbaar type groen.

### Herinrichting

Hernieuwing of reorganisatie groen en/of openbare ruimte

### Biodiversiteit

Variatie van biologische soorten in een ecologisch systeem

### **Klimaatbestendig**

Zodanig ingericht dat de effecten van de klimaatverandering opgevangen kunnen worden.

### **Hittestress**

Aandoening bij mensen en dieren veroorzaakt door extreme hitte, die zich uit in diverse lichamelijke klachten; aandoening waarbij mensen en dieren warmte niet kwijt kunnen na een periode van extreme hitte. Dit is ook in de kernen van Heusden aan de orde.

### **Waterberging**

Het tijdelijk opvangen van extreme regenval door de bodem en vegetatie.

## **Bijlage 4 Kaart groenstructuurplan 2018-2022**

## **Bijlage 5: Uitvoeringsprogramma 2018-2022**

## Bijlage 6: Achtergrondinformatie bij renovaties en omvormingen

Om conclusies te kunnen trekken over renovaties, omvormingen en bijbehorende kosten zijn al diverse werkzaamheden uitgevoerd:

### Groeninventarisatie

Het groen in de gemeente is geïnventariseerd, op kwantiteit (hoeveelheid groen, ligging en verspreiding) en kwaliteit. Zo is een basis gelegd voor de keuze in renovaties, zie bijlage 2. De conclusies van deze inventarisatie worden benut voor het op te stellen plan.

De belangrijkste conclusies uit de inventarisatie zijn:

- Er zijn veel bomen in de gemeente en de “boomdichtheid” is hoog;
- Veel bomen staan op standplaatsen waar ze niet in passen (zowel ondergronds als bovengronds), waar ze niet tot volwassenheid kunnen komen;
- Op veel plaatsen zijn “tunnels” van boombeplantingen aanwezig. Vanuit luchtkwaliteit is meer doorstroming van lucht gewenst;
- Er zijn veel arbeidsintensieve groenvoorzieningen (o.a. hagen en gazons);
- Er liggen veel mogelijkheden om het groen een hogere biodiversiteit te geven en daarmee ook extensiever qua beheer te maken.

Op basis van de inventarisatie kunnen de volgende conclusies worden getrokken:

- Het aantal bomen kan worden vermindert, zonder dat de ruimtelijke kwaliteit in het geding is en de luchtkwaliteit kan worden verbeterd;
- Arbeidsintensieve groentypen om te vormen kan. Hiermee neemt de ruimtelijke kwaliteit af en versobert de openbare ruimte enigszins, maar deze is niet in het geding.

*Renovatiebehoefte huidige groensamenstelling:* De renovatiebehoefte van het huidige groen is in het veld onderzocht op basis van de geprognosticeerde levensduur en de daadwerkelijke ingeschatte leeftijd in het veld. In bijlage 1, tabel 1 zijn een aantal kengetallen weergegeven die gebruikt zijn bij de vaststelling van de renovatiebehoefte.

### Renovatiebehoefte huidige groensamenstelling

Om vast te kunnen stellen wat de renovatiebehoefte is van het huidige groenareaal zijn 2 zaken onderzocht:

- Wat is de geprognosticeerde levensduur van het Heusdense groen? (zie bijlage 1, tabel 2) Hiervoor is op basis van vaktechnische informatie, “expert judgement” en in het veld op verschillende plaatsen binnen de gemeente beoordeeld hoe oud groenvoorzieningen kunnen worden.
- Van welke leeftijd is het groen? Hierbij is gekeken wanneer de wijk is ontwikkeld en of er tussentijds al grootschalige vervanging heeft plaatsgevonden.

In bijlage 1, tabel 2 zijn een aantal kengetallen weergegeven die gebruikt zijn bij de vaststelling van de renovatiebehoefte.

Conclusie ten aanzien van de benodigde renovaties is dat de beschikbare budgetten niet voldoende zijn. Er is nu al een achterstand in het renoveren van groen door een tekort aan budget. Er zijn ten aanzien van deze termijn geen harde grenzen te stellen maar bij de

huidige groensamenstelling en budgetten is de verwachting dat er bij ongewijzigd beleid en beheer het structureel tekort op zal lopen tot €414.000,- per jaar (zie bijlage 5).

### **Renovaties in het groen en omvormen, prioriteren**

Bij het prioriteren van het uitvormingsprogramma wordt rekening gehouden met de prioriteit van de knelpunten en het verspreiden van de renovatie- en omvormingsprojecten tussen met vooral de grotere kernen Vlijmen, Drunen en Heusden. De prioriteit van het uitvoeringsprogramma wordt afgestemd met andere disciplines, zoals onder andere verkeer, verharding, riolering en water, om te bekijken of er projecten samen op kunnen gaan en wanneer.

Naast afstemming met andere disciplines wordt eveneens naar samenhang met ander beleid gekeken. Biodiversiteit wordt versterkt door beleid Duurzaamheid, GRP, Waterplan, Beleidsplan O.V., Omgevingsvisie, Groenstructuurplan en overige relevante beleidsvelden integraal te koppelen. Aangezien biodiversiteit ook één van de dragers is om groen om te vormen, wordt dit versterkt door dit integraal en in samenwerking met ander beleid op te pakken (bijlage 6, nr. 1)

De kwaliteit van de omvormings- en renovatieprojecten gaat boven de kwantiteit aan projecten. Bij renovatie worden bomen en/of groenvakken vervangen. Bij het omvormen van groen wordt kritisch naar de kwaliteit en naar het extensiever te onderhouden van het groen gekeken, zodat het groenareaal behouden kan blijven. Daarnaast wordt bij omvormen naar het bomenareaal gekeken. Hoe hier onder andere vanuit leefkwaliteit, klimaat, milieu en standplaats met de bomen omgegaan gaat worden nu en in de toekomst.

#### *Bomen*

Met betrekking tot het bomenareaal zijn de volgende knelpunten in aflopende prioriteit te onderscheiden.

1. Probleembomen, vanwege vitaliteit en/of te groot voor de locatie
2. Vormbomen, vooral vormbomen die in vorm gehouden worden, omdat ze anders te groot worden voor de locatie
3. Bomen met een hoge boomedichtheid op een slecht toekomstbestendige standplaats die nu al extra onderhoud vragen, zoals wortelopdruk en snoei
4. Bomen met een hoge boomedichtheid, waarvoor dunning van het bomenareaal wenselijk is vanuit klimaatbestendigheid en/ of het kunnen volgroeien van de bomen op desbetreffende locatie
5. Vormbomen, met een te hoge sierwaarde voor desbetreffende locatie

Gewenst is om de 'probleembomen' aan te pakken en bij vervangen en/of omvormen rekening te houden met de uitgangspunten voor de hedendaags kwaliteit van het groen.