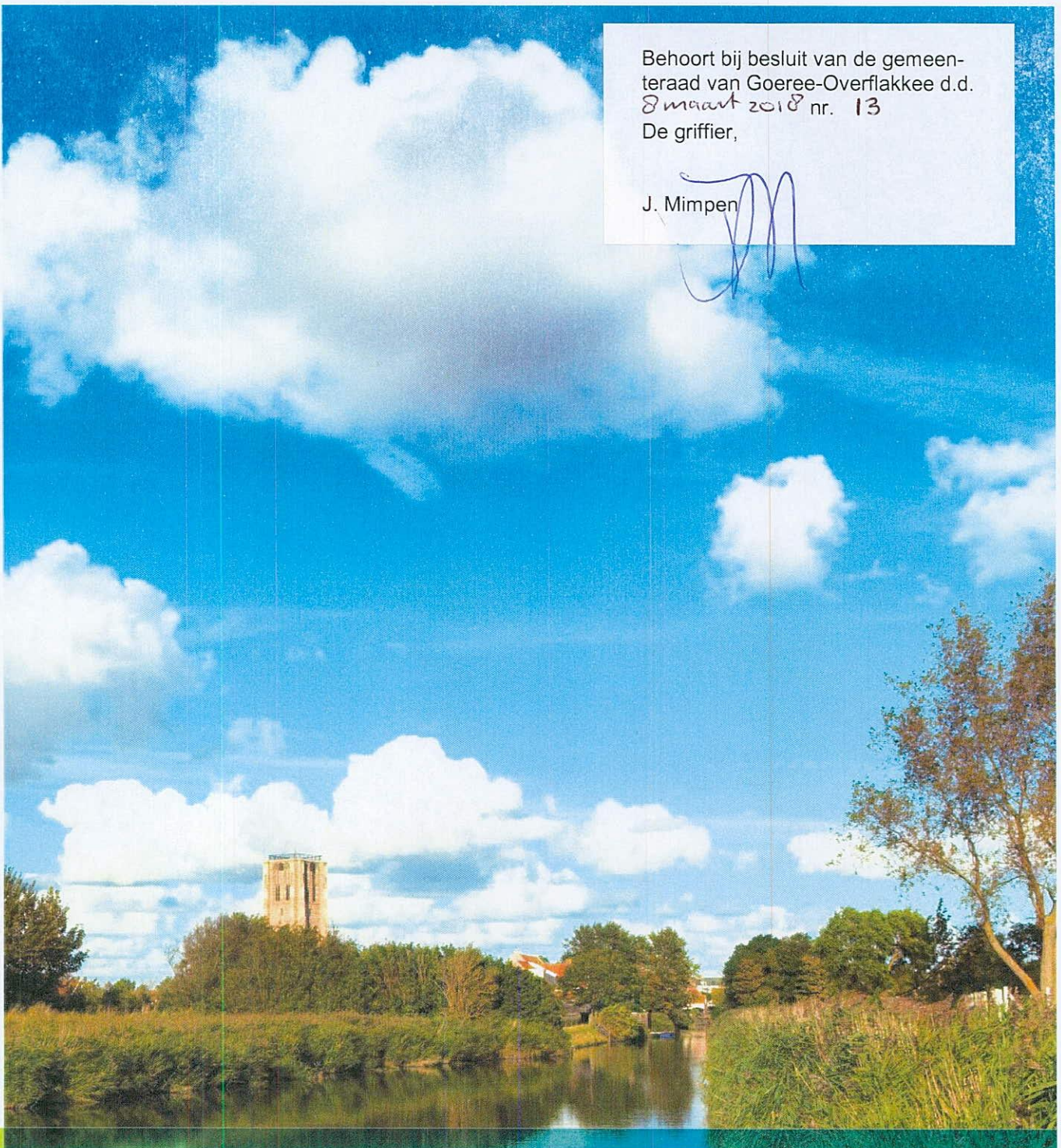


Behoort bij besluit van de gemeenteraad van Goeree-Overflakkee d.d. 8 maart 2018 nr. 13
De griffier,

J. Mimpfen



gemeente
Goeree-Overflakkee

Beleidsnotitie Ontwikkeling Erfgoedbeleid Goeree-Overflakkee 2018-2020



Steller: Mathijs Witte
Versie: Concept
Datum: 21-12-2017
Registratienummer: Z-17/85612/85599-1



Inhoudsopgave

| | |
|--|----|
| 1. Doelstelling en wijze van behandeling van de startnotitie | 2 |
| 2. Beleidsplan cultuur- en erfgoedbeleid Goeree-Overflakkee | 3 |
| 3. Actualisatie van oude en opzet nieuwe verordeningen en regelingen | 4 |
| 4. Hoofdpijnen van het nieuwe beleid | 5 |
| 4.1 Bescherming van (on)roerend cultureel erfgoed | 5 |
| 4.2 Benutten van (on)roerend cultureel erfgoed | 7 |
| 4.3 Beleven van (on)roerend cultureel erfgoed | 9 |
| 5. Proces, betrokkenheid en planning | 10 |
| 6. Tijdschema | 12 |
| 7. Financiële verantwoording | 13 |

1. doelstelling en wijze van behandeling van de startnotitie

De bewoners van Goeree-Overflakkee zijn trots op de geschiedenis en identiteit van het eiland met de waardevolle kerken en begraafplaatsen, de bijzondere steeën, de robuuste waterwerken, het open landschap en de natuur, de eigen taal, normen en waarden en tradities. Bewoners, maatschappelijke organisaties, bestuurders en bezoekers zijn allen zeer betrokken bij de zorg en instandhouding van dit bijzondere culturele erfgoed van het eiland. Elk hebben ze hun eigen rol daarin. Deze startnotitie borduurt voort op de energie en betrokkenheid van deze groepen bij ons gezamenlijke erfgoed.

Zo zorgen onze bewoners voor de meer dan 1000 (archeologische) monumenten en karakteristieke panden en archeologische vindplaatsen op het eiland. Onze verenigingen, stichtingen, musea en het Streekarchief zorgen voor de kennis en de ontsluiting van de verhalen over deze gebouwen en over het landschap van Goeree-Overflakkee. De Culturele Raad waakt over het klimaat van het cultuuraanbod op het eiland. De gemeenteraad stelt het erfgoedbeleid vast en bewaakt de kaders, terwijl het college van burgemeester en wethouders het beleid uitvoert en in zijn plannen integraal rekening houdt met het belang van cultureel erfgoed. Bezoekers weten het eiland te vinden vanwege de natuur en het strand, maar zouden ook meer bewust gemaakt kunnen worden van en participeren in het eigene en specifieke van de eilandcultuur. Dit kan de aantrekkingskracht van het eiland vergroten.

Deze startnotitie heeft tot doel om invulling te geven aan de raadsnotie d.d. 1 juni 2017 om behoud en versterking van het cultureel erfgoed op Goeree-Overflakkee te borgen. De motie roept op om tot een actualisering van de verordeningen en regelingen te komen. Daarnaast dient cultureel erfgoed nog beter ingezet te worden om de sociale en fysieke leefomgeving aantrekkelijker te maken om in te wonen, om te bezoeken en om in te investeren. Eigenaren dienen ondersteund te worden en leegstand moet aangepakt worden.

In deze startnotitie worden de hoofdlijnen van de beleidsvoornemens geschetst ten aanzien van (on)roerend erfgoed waarop de gemeente de komende jaren wil inzetten. Hiermee wordt voortgebouwd op de Eilandvisie 2014 en het beleidsplan Erfgoed en Cultuur (2016-2020). In de Eilandvisie 2014 heeft de raad als strategisch kernthema de typische Eilanditeit benoemd. Behoud en versterking van de leefbaarheid en van de identiteit van de veertien karakteristieke kernen staat voorop. In de programmalijnen II en III van het beleidsplan Erfgoed en Cultuur wordt het belang van de waarde van erfgoed te vergroten en de maatschappelijke rol van verenigingen en stichtingen te stimuleren genoemd.

Deze notitie is verkennend van karakter en komt interactief in overeenstemming met de gemeentelijke praat- en procesplaat tot stand. Intern is de nota met de verschillende afdelingen besproken. Ook de Culturele Raad heeft kennis genomen van de inhoud van de nota. Met eigenaren, stichting en geïnteresseerde burgers hoop ik het beleid verder uit te werken. Onder andere op het gebied van duurzaamheid en archeologie is gebleken dat bewoners hier meer beleid zouden willen. Met de kerkennotitie gaat de gemeente het gesprek aan met kerkgenootschappen om te kijken hoe het religieus erfgoed in de vorm van

gebouwen of cultuurgoederen ook in de toekomst beleefbaar, bruikbaar en toegankelijk zijn. Doel van het in te zetten participatieproces is om gezamenlijk te komen tot een breed gedragen en integrale visie op het cultureel erfgoedbeleid. Dit participatieproces levert ook de bouwstenen vanuit cultuurhistorie op voor de nieuwe omgevingsvisie van Goeree-Overflakkee.

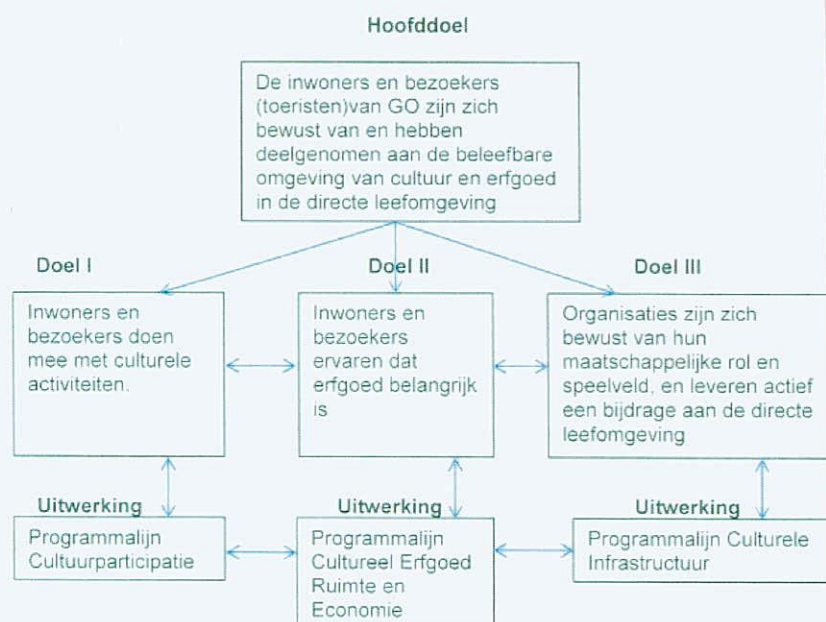
In deze startnotitie wordt beschreven:

- Inpassing in bestaand beleid;
- Welke verordeningen en regelingen dienen te worden geharmoniseerd;
- De hoofdlijnen van het nieuwe erfgoedbeleid;
- Het proces en de manier waarop de gemeenteraad, belanghebbende stakeholders en burgers betrokken worden bij de totstandkoming ervan.

2. Beleidsplan cultuur- en erfgoedbeleid Goeree-Overflakkee

De nieuwe beleidsnotitie is vooral een verdere uitwerking van de Programmalijn II Cultureel Erfgoed, Ruimte en Economie van het Beleidsplan Cultuur en Erfgoed 2016-2020 van de Gemeente Goeree-Overflakkee. Ze kan ook gelezen worden als uitvoeringsparagraaf. Het doel bij deze programmalijn is om het belang van erfgoed voor inwoners en bezoekers te vergroten. Hiermee sluit deze beleidsnotitie als uitvoeringsparagraaf ook aan bij de gemeentelijke doelenboom. De doelenboom geeft schematisch weer welke beleidsdoelen behaald dienen te worden, wat daar voor nodig is en tegen welke kosten. Zo is de doelenboom een instrument dat ook bij de begroting wordt ingezet. Daarnaast kunnen de effecten van het beleid inzichtelijk worden gemaakt.

Figuur 1: Doelenboom



3. Actualisatie van oude en opzet van nieuwe verordeningen en regelingen

In 2018 dienen de volgende verordeningen en regelingen te worden aangepast of opgezet.

- Erfgoedverordening Goeree-Overflakkee 2015;
- Beleidsregel aanwijzing gemeentelijke monumenten;
- Erfgoedregister;
- Verordening op de monumentencommissie;
- Archeologienota Goeree-Overflakkee 2008;

Erfgoedverordening Goeree-Overflakkee 2015 (actualisatie)

De Erfgoedverordening Goeree-Overflakkee is slechts enkele jaren oud, maar sinds de inwerkingtreding op 1 juli 2016 van de Erfgoedwet is deze verouderd. De Erfgoedwet stelt dat een gemeente een erfgoedregister dient bij te houden waarin al het beschermde (on)roerend erfgoed binnen de gemeente staat geregistreerd. Daarnaast dient de gemeente bij een voornemen van vervreemding van cultuurgoederen en verzamelingen dit bekend te maken. Daarnaast is in het verleden geen juridische basis gelegd voor de aanwijzing van karakteristieke panden in het bestemmingsplan. Dit dient alsnog geregeld te worden.

Beleidsregel aanwijzing gemeentelijke monumenten/ karakteristieke panden (opzetten)

De gemeente Goeree-Overflakkee heeft geen duidelijk en eenduidig beleid met betrekking tot het aanwijzen of afvoeren van gemeentelijke monumenten en karakteristieke panden. Alleen de voormalige gemeenten Goedereede en Middelharnis kenden een vorm van bescherming voor waardevolle panden en objecten. De andere gemeenten niet. Voorgesteld wordt om beleid op te zetten als hulpmiddel bij de afweging om een zaak of terrein al dan niet aan te wijzen als beschermd gemeentelijk monument of karakteristiek pand. Belangrijk is dat eigenaren een stem krijgen in het afwegingsproces.

Erfgoedregister (opzetten)

Het opzetten van een gemeentelijk erfgoedregister is verplicht gesteld vanuit de Erfgoedwet. Naast gemeentelijke cultuurgoederen en verzamelingen in bezit van de gemeente, zullen hier gemeentelijke monumenten en karakteristieke panden op staan, eventueel aangevuld met (archeologische) Rijksmonumenten en waardevolle archeologische terreinen.

Verordening op de monumentencommissies (opzetten)

De huidige monumentencommissie wordt geleverd door de Vereniging Dorp, Stad en Land. Het hebben van een commissie als adviesorgaan aan het college is wettelijk verplicht. Op grond van de overgangsregels in de Erfgoedwet, dient de commissie uit minstens twee leden te bestaan en in ieder geval te adviseren ten aanzien van vergunningen voor Rijksmonumenten. Voorgesteld wordt om het functioneren van de gecombineerde welstands- en monumentencommissie te herzien. Mogelijk kan op beleidsmatige zaken ook de Culturele Raad ingezet worden.

Archeologienota Goeree-Overflakkee 2008 (actualisatie)

Het archeologische beleid, inclusief beleidskaarten, dateert uit 2008. Nieuwe technieken maken het mogelijk om nog nauwkeuriger te bepalen waar hoge archeologische verwachtingen zijn gelegen. Dit voorkomt onnodig archeologisch onderzoek. Rond (archeologische) Rijksmonumenten, historische dorpslinten en dijken kan het beschermingsregiem opgetrokken worden. Daarnaast dienen ook de adviezen geprofessionaliseerd te worden. Met het vergroten van het publieksbereik kan het belang van archeologie verder vergroot worden. Ook zou de archeologie meer zichtbaar gemaakt kunnen worden in de openbare ruimte. Als laatste kan via het erfgoedhuis van de provincie Zuid-Holland voor gemeentelijke ambtenaren een cursus worden aangeboden.

4. Hoofdpijnen van het nieuwe beleid

De gemeenteraad heeft de volgende drie doelen voor het cultureel erfgoedbeleid in de komende jaren geformuleerd.

1. bescherming van (on)roerend erfgoed;
2. benutten van (on)roerend erfgoed;
3. beleven van (on)roerend erfgoed.

4.1 Bescherming van (on)roerend cultureel erfgoed

Er dient voor het gehele eiland een eenduidig kader voor de bescherming van het cultureel erfgoed ontwikkeld te worden. Nu kunnen in sommige dorpen en in het buitengebied nog veel waardevolle historische zaken verloren gaan omdat er geen bescherming geldt. Het nieuwe beschermingsbeleid kent twee sporen, deels voortbouwend op het verleden. Beschermingswaardige roerende en onroerende objecten worden in een erfgoedregister opgenomen. De integratie van erfgoed in de ruimtelijke ordening betekent dat de cultuurhistorische waarden vastgelegd worden in het bestemmingsplan/omgevingsplan.

Ontwikkelen cultuurhistorische waardenkaart

Voor het hele eiland worden de cultuurhistorische waarden in kaart gebracht en geanalyseerd. Deze kaart met het ruimtelijk erfgoed dient als onderlegger bij het bestemmingsplan/omgevingsplan. Zo kan bij een planontwikkeling rekening gehouden worden met het aanwezige culturele erfgoed. Erfgoed kan als inspiratiebron dienen voor nieuwe ontwikkelingen. Erfgoed geeft ook identiteit. Naast het ondersteunen van de ruimtelijke ordening kan een cultuurhistorische waardenkaart ook een manier zijn om cultuurhistorische kennis te ontsluiten voor een breder publiek. Nagedacht dient te worden over een publieks- en gebruiksvriendelijke versie en mogelijkheden om allerlei informatie te koppelen aan de geolocatie van monumenten.

Borgen cultuurhistorische waarden in bestemmingsplannen

De gemeente is bezig om de cultuurhistorische waarden in haar bestemmingsplannen vast te leggen. De gemeente wordt geholpen bij de inventarisatie door de Stichting tot Bescherming van het Dorpsgezicht. Voor de dorpen Middelharnis, Sommeldijk, Herkingen, Den Bommel en Stad aan 't Haringvliet zijn nu de inventarisaties afgerond en zijn de cultuurhistorische waarden in de bestemmingsplannen opgenomen. Voor Dirksland, Melissant, Oude-Tonge, Achthuizen en Ooltgensplaat moeten de inventarisaties nog plaatsvinden. In Ouddorp, Stellendam, Goedereede en Havenhoofd is deze zo goed als afgerond.

Kennislacunes Goeree-Overflakkees erfgoed opvullen

Ten aanzien van het cultureel erfgoed op het eiland bestaan er nog veel kennislacunes. De gemeente wil een aantal onderzoeken initiëren op het gebied van

1. de bijzondere begrafeniscultuur en de zorg voor het funeraire erfgoed op het eiland;
2. architectuur uit de wederopbouw tot de jaren tachtig;
3. ontwikkeling van het (kust)toerisme;
4. historisch landschap en groen.

Deze onderzoeken zijn ook van belang met het oog op de Omgevingswet en de Omgevingsvisie waarin alle bekende cultuurhistorische waarden meegenomen dienen te worden.

Monumenteigenaren ontzorgen

De gemeente is partner bij het in stand houden van monumenten. Een keer per twee jaar kan een bijeenkomst georganiseerd worden voor monumenteigenaren over onderhoud. Een digitale nieuwsbrief wordt halfjaarlijks verspreid onder de eigenaren met informatie over monumentenzaken. Daarnaast kunnen eigenaren mogelijk aansluiten bij bestaande structuren op het eiland, bijv. via een Facebookgroep.

Platforms kunnen ontwikkeld worden om kennis en ervaring uit te wisselen. Een en ander hangt wel af van de bereidheid van eigenaren en organisaties om hieraan mee te werken en zelf dit platform in te richten en te gebruiken.

Cultuurgoederen en verzamelingen in gemeentelijk bezit

In de gemeentelijke organisatie is geen duidelijk beeld van het eigen cultuurbezit aan losse culturele voorwerpen (cultuurgoederen). De gemeente heeft een rijk bezit aan historische voorwerpen, die geïnventariseerd en gewaardeerd dienen te worden. De cultuurgoederen dienen te worden geregistreerd en er moet een plan van aanpak komen voor beheer en onderhoud. Bij eventuele vervreemding dient een zorgvuldige afweging te worden gemaakt.

Financiële ondersteuning monumenteigenaren

Om eigenaren van gemeentelijke monumenten en karakteristieke panden tegemoet te komen in bijvoorbeeld het onderhoud en duurzaam maken van hun pand kan overwogen worden om hier financiële middelen voor te reserveren. In het verleden betaalde de gemeente het abonnement van de Monumentenwacht Zuid-Holland aan gemeentelijke monumenteigenaren. Dit zou mogelijk hersteld kunnen worden. Om onderhoud en herbestemming van karakteristieke panden te bevorderen zou ook voor hen de mogelijkheid voor subsidie open moeten staan. Mogelijk kan ook gedacht worden aan een gevelfonds om verwaarloosde en/ of leegstaande panden op te knappen.

4.2. Benutten van (on)roerend cultureel erfgoed

Het beste behoud van monumenten is het voortgezet gebruik. Helaas staan in Goeree-Overflakkee ook verwaarloosde en leegstaande panden. Dan gaat het om agrarische gebouwen, winkelpanden, panden in de dorpskernen en panden in gemeentelijk bezit. Elders in Nederland is er ook het probleem van leegstand van kerken, maar dat lijkt voor Goeree-Overflakkee geen acuut probleem. De gemeente dient haar monumenteigenaren te koesteren en kijken hoe ze hen beter kan ondersteunen.

Stimuleren verduurzaming van panden

Willen monumentale panden in de toekomst nog gebruikt worden en hun waarde behouden dan dienen ze duurzamer gemaakt te worden. Middels een onderzoek wordt gekeken hoe bewust monumenteigenaren met duurzaamheid bezig zijn, en hoe de gemeente ze beter kan helpen. Er zal aandacht moeten komen voor goede informatieverstrekking aan eigenaren/bewoners en een goede afstemming en kennisoverdracht tussen de milieuaspecten en aspecten met betrekking tot de cultuurhistorie.

Bevorderen herbestemming, onder andere van monumentaal vastgoed in gemeentelijk bezit

Wanneer een bepaald gebruik van een monument in het geding is, komt functieverandering door herbestemming aan de orde. De gemeente helpt waar mogelijk om samen met eigenaren nieuwe functies te vinden voor panden. Dit kan onder meer door een bestemmingsverruiming en door bij te dragen aan herbestemmingsonderzoeken.

De gemeente kent een aantal monumentale panden die leeg staan of tijdelijk verhuurd worden. Een daarvan vormt de watertoren te Dirksland. Voor de watertoren wordt een traject ingezet met bewoners en betrokkenen om tot een herbestemming te komen. Andere monumentale panden in bezit van de gemeente betreffen een aantal kerktorens, (m.u.v. de kerktoren van Goedereede), de watertoren van Dirksland, het Raad- en Polderhuis te Ouddorp en een deel van het voormalige gemeentehuis van Dirksland. Ook hier kan geanticipeerd worden op leegstand, instandhouding en herbestemming.

Aanpak verwaarlozing

De gemeente is bezig om inzicht te krijgen in de omvang van de verwaarlozing van panden. Ook voor monumentale en karakteristieke panden wordt een inventarisatie gemaakt. Met de wortel en de stok wordt geprobeerd eigenaren te bewegen noodzakelijk onderhoud aan hun panden te doen. Als eigenaren echt niet meer willen en zichzelf, hun omgeving of hun pand in gevaar brengen kan via gesprekken, zachte dwang en wettelijk gezien via toezicht en handhaving geprobeerd worden de eigenaren te bewegen onderhoud te plegen.

Onderzoek naar eigenaren van monumenten

Wie de monumenteneigenaren op Goeree-Overflakkee zijn, is nog niet goed in beeld. Om de monumenteigenaren goed te kunnen ondersteunen is het noodzakelijk om deze groep burgers beter te leren kennen. Het idee is om met een onderzoek een en ander in kaart te brengen. Zo kan ook beter in de behoeftes van monumenteneigenaren voorzien worden. Andersom kan de gemeente de eigenaren duidelijk maken waarom het pand een monument is, wat van de eigenaar gevraagd wordt en wat de gemeente de eigenaren kan bieden.

Kerkennotitie

De meeste monumentale kerken staan er goed bij en worden veelvuldig gebruikt. Wel wordt het onderhoud steeds kostbaarder voor gemeenschappen. De gemeente gaat in gesprek met de kerkgenootschappen, zoals de PKN Kerkelijk Waardebeheer, het Bouwbureau van RK kerk, de Vereniging van kerkrentmeesters en lokale kerken of er draagvlak bestaat voor een eigen kerkvisie. Hierin kunnen afspraken komen te staan hoe om te gaan met leegkomende oude en monumentale kerkgebouwen op het eiland, zoals in Oude-Tonge en in Stad aan 't Haringvliet, en wat de rol van de gemeente kan zijn. Daarnaast bezitten oude en nieuwe kerkgemeenschappen veel historische objecten. Met een inventarisatie kunnen weer nieuwe verhalen over het monument worden verteld.

4.3 Beleven van (on)roerend cultureel erfgoed

In toenemende mate is er behoefte om erfgoed te beleven. Erfgoed is een bron van inkomsten en biedt bewoners en bezoekers een authentieke en betekenisvolle ervaring. Onze bewoners, verenigingen en stichtingen zetten zich met hart en ziel in om onder meer hun monumentale bezit, het bijzondere landschap en de archeologie beleefbaar en toegankelijk te maken. Daarnaast kunnen er nog accenten gelegd worden om de verhalen over het eiland en hun betekenis nog meer over het voetlicht te brengen. Via de Erfgoedlijn Goeree-Overflakkee van de provincie Zuid-Holland wordt ingezet op de beleving van de geschiedenis 'het leven met en overleven van het water, als vriend en vijand' om de geschiedenis van leven en strijd met het water en al wat er resteert, over te brengen op bewoners en bezoekers.

Erfgoed-academie voor gemeente en geïnteresseerden

In samenwerking met het Streekarchief, de Motte, Sociëteit Rethorica en anderen wil de gemeente in een aantal thema-avonden de gemeente en geïnteresseerden kennis laten maken met de geschiedenis van het eiland. Zo wordt intern en extern meer interesse en bewustzijn gecreëerd voor het cultureel erfgoed op het eiland. Dit is ter aanvulling op het

beleid om ambassadeurs op te leiden die verhalen kunnen vertellen over de geschiedenis van hun dorp en over de watersnoodramp.

Vergroten publieksbereik archeologie

Archeologische vereniging de Motte en de Stichting WO2GO bereiken met hun onderzoek, lezingen, website, tentoonstellingen en artikelen een breed publiek. Ze tonen hiermee een directe maatschappelijke waarde. De gemeente ondersteunt beide organisaties al financieel, maar zou hen nog willen ondersteunen met het vergroten van het publieksbereik om nog meer mensen te betrekken bij activiteiten gericht op (oorlogs-)archeologie. Mensen zouden moeten mee kunnen opgraven. In 2019 bestaat de Motte 50 jaar en aan deze viering zou de gemeente moeten bijdragen.

Samenwerking versterken

De gemeente wil een betrouwbare partner zijn voor de monumenteneigenaren, historische verenigingen en stichtingen. Ze koestert deze samenwerkingen. Belangrijk is de inzet op een periodiek overleg met de diverse partners.

5. Proces, betrokkenheid en planning

In bovenstaande is een aantal beleidsambities opgenomen dat bestanddeel kan zijn van een nieuw erfgoedbeleid. De bedoeling is niet dat dit een uitputtende lijst is, maar richting geeft aan het beleid.

Planning t/m maart 2018

Stap 1: Advies aan Culturele Raad ten behoeve van de startnotitie

Alvorens met de startnotitie naar het college en de gemeenteraad te gaan zal de Culturele Raad worden bevroegd of de juiste prioriteiten zijn gesteld ten aanzien van het erfgoedbeleid of dat er vanuit de Culturele Raad nog wensen en ideeën zijn die van belang zijn om nader te worden uitgewerkt en/of te worden geïmplementeerd.

Stap 2: Collegevoorstel

De startnotitie zal met een tijdmatrix en financiële paragraaf en een begeleidende raadsbrief worden voorgelegd aan het college.

Stap 3: Raad

De gemeenteraad wordt via deze startnotitie gevraagd zich uit te spreken over het toekomstige erfgoedbeleid. De startnotitie is een groeidocument en bedoeld om tot actie te komen en zal verder op onderdelen verder uitgewerkt worden.

Stap 4: Andere stakeholders ten behoeve van de startnotitie

Gedurende deze periode volgen gesprekken met andere stakeholders om draagvlak te krijgen voor het nieuwe beleid en af te tasten wat de mogelijkheden zijn om anderen meer bij het beleid te betrekken.

Stap 5: Terugkoppeling naar de gemeenteraad

Het resultaat van deze eerste stappen worden vastgelegd in een verslag. Deze documenten worden in september 2018 aangeboden aan de raad in een voortgangsrapportage. Tegelijk worden de voorstellen voor actualisatie van de Erfgoedverordening Goeree-Overflakkee 2015 en het opstellen van de Beleidsregel aanwijzing gemeentelijke monumenten en de Verordening op de monumentencommissie ter vaststelling voorgelegd aan de raad.

Planning januari t/m december 2018

Stap 6: Actualisering

In deze fase wordt gestart met het actualiseren van de monumentenlijst, het aanleggen van een erfgoedregister, het verder integreren van cultuurhistorische waarden in bestemmingsplannen en het in kaart brengen en analyseren van de cultuurhistorische waardenkaart. In het derde kwartaal van 2018 worden deze kaarten ter vaststelling aangeboden aan de gemeenteraad.

Januari – september 2019

Stap 7: Kennislacunes

In deze periode wordt een aantal onderzoeken uitgevoerd om een aantal kennislacunes op te vullen. Er wordt gewerkt met een aantal externe partijen, zoals stichtingen en bureaus om deze onderzoeken uit te voeren. De raad wordt in kennis gesteld van de resultaten van deze onderzoeken. Ook het onderzoek naar de eigenaren van monumenten wordt opgestart

Stap 8: Archeologiebeleid

Het is noodzakelijk om een actualisatie te maken van de bestaande Archeologische (verwachtings-)waardenkaart en beleidskaart. Het oude beleid is uit 2008 en de nota is sinds 2015 niet meer geldig. De beleidskaarten dienen aangevuld te worden met aardkundige waarden, waterbodembodem-gerelateerde archeologie, militair erfgoed en tuinarcheologie van buitenplaatsen. Door optimaal gebruik te maken van de aanwezige (regionale) archeologische kennis voor het grondgebied van de gemeente bij de vereniging de Motte en bij archeologische onderzoeksbureaus zal dit nieuwe beleid aan de gemeenteraad half 2019 voorgelegd gaan worden.

Stap 9: Erfgoedregister

Een onderzoek naar cultuurobjecten en verzamelingen in gemeentelijk bezit behelst een inventarisatie, selectie en waardering van dit erfgoed. In 2018 wordt een begin gemaakt met een aanpassing van de erfgoedverordening en het inventariseren, maar een plan voor aanpak voor het beschermen in een erfgoedregister en het beheren en onderhouden van dit roerend erfgoed zal in 2019 met de raad vormgegeven worden.

Planning 2018-2020

Stap 10: Beleid ondersteuning diverse monumenteneigenaren

In deze fase wordt beleid gemaakt om de verschillende monumenteneigenaren daadwerkelijk te gaan ondersteunen. Dit kan zijn op het gebied van onderhoud en restauratie, duurzaamheid, herbestemming etc. Via een stageverslag, gesprekken met eigenaren en een enquête zijn gegevens verzameld om een beeld te krijgen wat de eigenaren verwachten van de gemeente voor wat betreft duurzaamheidseisen aan monumenten. Met kerkgenootschappen wordt gesproken over de behoefte aan een kerkennotitie. Ook vergroot de gemeente het bewustzijn van eigenaren tot het nemen van duurzaamheidsmaatregelen. Ook wordt een tweejaarlijkse monumentenbijeenkomst georganiseerd en indien gewenst een platform voor monumenteneigenaren opgericht.

Stap 11: Vergroting beleving

De gemeente zal naar buiten moeten gaan treden met haar erfgoed. Een van de belangrijkste wapenfeiten kan het organiseren van de landelijke opening van de Open Monumentendag in 2019 of later zijn waarbij veel nieuwe bezoekers naar het eiland worden getrokken en het erfgoed landelijk aandacht krijgt.

Daarnaast zijn onze maatschappelijke organisaties, zoals De Motte, de Molenstichting, Sociëteit Rethorica, het Streekmuseum, onze ambassadeurs naar buiten toe. Hun activiteiten dienen een breed publiek te bereiken. Daarnaast wordt de mogelijkheid onderzocht om met het streekarchief voor de gemeente en geïnteresseerden een Goeree-Overflakkees erfgoedacademie starten.

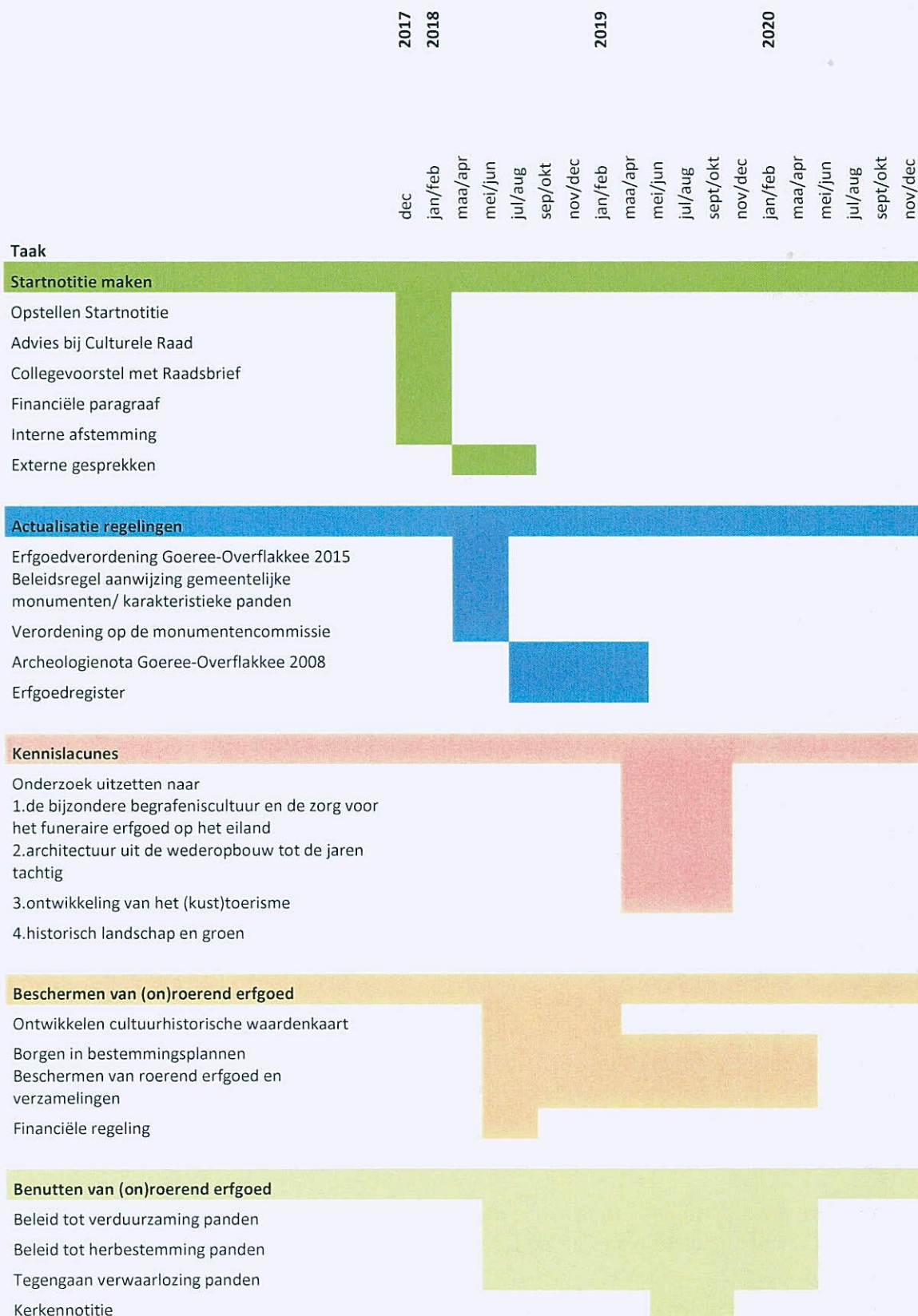
Budget

Het budget is met slechts € 5.000,- niet toereikend voor al deze ambities en bij de vaststelling van de startnotitie in maart 2018 zal ook een financiële paragraaf zitten met het verzoek aan de raad om voor de verwezenlijking gelden te voteren.

Tot slot

Binnen het proces worden de stakeholders op een aantal momenten actief betrokken: Gesprekken met Culturele Raad en andere stakeholders (januari-mei 2018) Bespreking en vaststelling van deze Startnotitie (februari/ maart 2018) Vaststellen monumentenbeleid, w.o. verordeningen en beleidsregels (september 2018) Vaststellen Cultuurhistorische Waardenkaarten (november 2018).

6. Tijdsschema



7. Financiële verantwoording

Deze beleidsnotitie geeft invulling aan de wens van de Raad om behoud en versterking van het gebouwde erfgoed beter in het beleid te borgen. Dit is een aanvulling en verdere uitbreiding op het vigerende cultuur- en erfgoedbeleid uit het beleidsplan Erfgoed en Cultuur (2016-2020) van de gemeente Goeree-Overflakkee.

In deze financiële paragraaf volgt een overzicht van de kosten voor een betere en eilanddekkende borging van het gebouwde erfgoed.

De verantwoording valt in twee delen uiteen. Ten eerste wordt in 2018 al geld gevraagd voor het voorbereiden en ten uitvoer brengen van de raadsnotie d.d. 1 juni 2017. Het gaat hier om aanpassing en wettelijke aanscherping van bestaand beleid ten aanzien van de aanwijzing van monumenten en archeologiebeleid. Daarnaast wordt aan de raad gevraagd in te stemmen met de kaders voor het nieuwe erfgoedbeleid ter ondersteuning van de eigenaren van cultureel erfgoed op Goeree-Overflakkee. Vanaf 2019 zal hiervoor in het gemeentelijke begrotingskader om een structurele bijdrage gevraagd worden om dit te bereiken.

Bijdrage 2018

Voor 2018 wordt de volgende reservering voorgesteld:

Bij 2.2 wordt voorgesteld om een bedrag van € 25.000,- beschikbaar te stellen voor het op orde brengen van de monumentenlijst. Grote behoefte is er zowel politiek als beleidsmatig aan een eenduidig kader van bescherming van monumentale waarden. Dit bedrag is bedoeld voor de actualisatie van de gemeentelijke monumentenlijst, waarbij een schifting plaatsvindt als ook een meer eilanddekkende en representatieve lijst.

Bij 2.4.5. wordt voorgesteld om een bedrag van € 6000,- te reserveren voor het beoordelen van het programma van eisen en de archeologisch rapporten. Dit wordt nu ambtelijk en door de vrijwilligers van de Motte getoetst. Dit is wettelijk niet toegestaan. De gemeente zou aansluiting kunnen zoeken bij Bureau Oudheidkundig Onderzoek Rotterdam die diensten levert voor de gemeente Rotterdam, Schiedam en andere gemeenten in de buurt.

Bij 4.2.1 wordt verder gegaan op de weg van het inventariseren van cultuurhistorische waarden. Hiervoor wordt een bedrag van € 5000,- gevraagd. Een heel aantal kernen met hun buitengebied is onderzocht, maar Melissant, Oude Tonge, Dirksland, Achthuizen, Zuidzijde, Langstraat en Ooltgensplaat moeten nog onderzocht worden. De Stichting tot Bescherming van het Dorpsgezicht en de Historische Vereniging De Motte helpen hierbij.

Onder post 5 wordt een bedrag van € 27.500,- gevraagd om monumenteneigenaren te ondersteunen bij hun zorg om goed onderhoud van hun panden, om eigenaren wegwijs te maken naar subsidiemogelijkheden en het nemen van duurzaamheidsmaatregelen, en eigenaren bewust te maken van de mogelijkheden tot herbestemming van hun panden.

Hiermee wordt een concrete wens van de raad tot een actiever beleid om eigenaren te ondersteunen ingewilligd.

Structurele en incidentele uitgaven vanaf 2019

Vanaf 2019 wordt structureel een post opgenomen in de begroting voor behoud en versterking van het cultureel erfgoed. Incidentele bedragen zijn nodig om een nieuw archeologiebeleid op te zetten, om een erfgoedregister van roerende en onroerende objecten samen te stellen, om beleid te maken voor beheer en onderhoud van de cultuurobjecten en verzamelingen in bezit van de gemeente, om de kennis over ons eiland te vergroten op het gebied van de wederopbouw, historisch groen, begrafenisrituelen en de zorg voor onze begraafplaatsen en de ontwikkeling van het (kust)toerisme. Daarnaast wordt € 25.000,- gevraagd om een publieksvriendelijke ontsluiting van alle cultuurhistorische informatie via een webportal. € 10.000,- wordt gereserveerd voor een kerkennotitie, terwijl voor monumenteigenaren een tweejaarlijkse informatiemarkt wordt georganiseerd.

Bij structurele uitgaven gaat het om de financiële ondersteuning van eigenaren bij het onderhouden van hun gemeentelijke monumenten en karakteristieke panden. Ongeveer tien subsidieverzoeken met een maximale bijdrage van € 1500,- kunnen daarmee worden gehonoreerd. Ook het onderhoud van het gemeentelijke cultuurbezit wordt hiermee gefinancierd. Bij 6.3 wordt een bedrag gereserveerd om het publieksbereik van archeologie te verbeteren. Dat kan zowel via publicaties als ook in verwijzingen in de openbare ruimte. Omdat de Motte in 2019 vijftig jaar bestaat is hier eenmalig een hoger bedrag opgenomen. Daarnaast wordt een bedrag van € 27.500,- gevraagd om het gebouwde erfgoed beter te benutten. Als laatste wordt gestart met de erfgoedacademie in samenwerking met het Streekarchief.

Een totaaloverzicht van de kosten is als schema opgenomen op de volgende blz. een.

| | 2018 | 2019 | 2020 |
|--|-----------------|------------------|-----------------|
| 1.Startnotitie maken | | | |
| 1.1 Opstellen Startnotitie | | | |
| 1.2 Advies bij Culturele Raad | | | |
| 1.3 Collegevoorstel met Raadsbrief | | | |
| 1.4 Financiële paragraaf | | | |
| 1.5 Interne afstemming | | | |
| 1.6 Externe gesprekken | | | |
| 2.Actualisatie regelingen | 31.000 | 81.000 | 11.000 |
| 2.1 Erfgoedverordening Goeree-Overflakkee 2015 | | | |
| 2.2 Beleidsregel aanwijzing gemeentelijke monumenten | I 25.000 | | |
| 2.2.1 Actualiseren monumentenlijst (onderzoek) | | | |
| 2.2.2. Aanwijzen/afvoeren monumenten | | | |
| 2.3 Verordening op de monumentencommissie | | | |
| 2.4 Archeologiebeleid Goeree-Overflakkee 2008 | 6.000 | 41.000 | 6.000 |
| 2.4.1 Onderzoeken uitvoeren | | I 10.000 | |
| 2.4.2 Nieuwe nota schrijven | | I 5.000 | |
| 2.4.3 Actualiseren beleidskaart | | I 15.000 | |
| 2.4.4 Paraplubestemmingsplan archeologie | | I 5.000 | |
| 2.4.5 Adviezen (inclusief BTW) | S 6.000 | S 6.000 | S 6.000 |
| 2.5 Erfgoedregister | | 40.000 | 5.000 |
| 2.5.1 Actualisatie van de registratie van ons gemeentelijk cultuurbezit | | | |
| 2.5.2 Selectie en waardering en ontsluiting van cultuurbezit | | I 25.000 | |
| 2.5.3 Collectiebeheer | | S 5.000 | S 5.000 |
| 2.5.4 Toegankelijk en publiek maken | | I 10.000 | |
| 3.Kennislacunes | | | |
| Onderzoek uitzetten naar, inclusief BTW | | 50.000 | |
| 3.1.de bijzondere begrafenis cultuur en de zorg voor het funeraire erfgoed op het eiland | | I 12.500 | |
| 3.2.architectuur uit de wederopbouw tot de jaren tachtig | | I 12.500 | |
| 3.3.ontwikkeling van het (kust)toerisme | | I 12.500 | |
| 3.4.historisch landschap en groen | | I 12.500 | |
| 4.Beschermen van (on)roerend erfgoed | 10.000 | 50.000 | 27.000 |
| 4.1 Ontwikkelen cultuurhistorische waardenkaart | | | |
| 4.1.1 Landschapselementen (bomen) | | | |
| 4.1.2 schurvelingenlandschap | | | |
| 4.1.3 bunkers | | | |
| 4.1.4 Gebruiksvriendelijke ontsluiting | | I 25.000 | S 2.000 |
| 4.2 Borgen in bestemmingsplannen | | | |
| 4.2.1 vergoeding voor onderzoeken stichting | S 5.000 | S 5.000 | S 5.000 |
| 4.3 Beschermen van roerend erfgoed en verzamelingen | S 5.000 | S 5.000 | S 5.000 |
| 4.3.1. onderhoud en beheer | | | |
| 4.4 Financiële regeling, inclusief BTW | | S 15.000 | S 15.000 |
| 4.4.1. Ondersteuning in onderhoud monumenten en karakteristieke panden | | | |
| 5. Benutten van (on)roerend erfgoed | 27.500 | 37.500 | 27.500 |
| 5.1 Beleid tot verduurzaming panden, incl BTW | S 7.500 | S 7.500 | S 7.500 |
| 5.2 Beleid tot herbestemming panden, incl BTW | S 10.000 | S 10.000 | S 10.000 |
| 5.3 Tegengaan verwaarlozing panden | S 10.000 | S 10.000 | S 10.000 |
| 5.4 Kerkennotitie | | I 10.000 | |
| 6.Beleven van (on)roerend erfgoed | | 25.000 | 10.000 |
| 6.1 Tweejaarlijkse bijeenkomst eigenaren | | I 5.000 | |
| 6.2 Erfgoedacademie, incl BTW | | S 5.000 | S 5.000 |
| 6.3 Publieksbereik Archeologie, incl BTW | | I 15.000 | S 5.000 |
| 7.Totaal benodigd | I 25.000 | I 175.000 | I - |
| | S 43.500 | S 68.500 | S 75.500 |



Gemeente Goeree-Overflakkee
Koningin Julianaweg 45
3241 XB Middelharnis
Postbus 1
3240 AA Middelharnis
T. 14 0187
info@goeree-overflakkee.nl
www.goeree-overflakkee.nl

