

## Geluidnota Enschede



*3 april 2018*

*Domein Fysiek, Afdeling Strategie en Beleid/Bestemmen en Vergunnen*

## INHOUDSOPGAVE

<b>0</b>	<b>SAMENVATTING</b> .....	<b>4</b>
<b>1</b>	<b>INLEIDING</b> .....	<b>6</b>
1.1	Geluid in de gemeente Enschede	
1.2	Aanleiding en doel	
1.3	Reikwijdte en status	
1.4	Uitwerking	
<b>2</b>	<b>HUIDIG KADER VOOR GELUID</b> .....	<b>8</b>
2.1	Regelgeving voor geluid	
2.1.1	Wet geluidhinder	
2.1.2	Wet milieubeheer	
2.1.3	Wet ruimtelijke ordening	
2.1.4	Bouwbesluit 2003	
2.1.5	Overige regelgeving	
2.2	Aanpak van geluidhinder	
2.2.1	Onderzoek naar geluidsoverlast in Enschede	
2.2.2	Preventieve aanpak	
2.2.3	Handhaving	
2.2.4	Maatregelen	
2.3	Hiaten in beleid en regelgeving	
<b>3</b>	<b>OVERIGE BELEIDSKADERS EN ONTWIKKELINGEN</b> .....	<b>14</b>
3.1	Beleidskaders buiten geluid	
3.1.1	Toekomstvisie Enschede 2020	
3.1.2	Mobiliteitsplan 2004-2015	
3.1.3	Economisch beleid	
3.2	Ontwikkelingen van geluidbronnen	
3.2.1	Mobiliteit	
3.2.2	Bedrijvigheid	
3.2.3	Woningbouw	
3.3	Conclusie	
<b>4</b>	<b>GELUIDBELEID VOOR ENSCHEDE</b> .....	<b>17</b>
4.1	Koers voor beleid	
4.1.1	Vastleggen van de bestaande werkwijze	
4.1.2	Accentverschuivingen.	
4.1.3	Algemeen beleid.	
4.2	Implementeren wijziging Wet geluidhinder en BARIM	
4.2.1	Invulling van de hogere waarde procedure	
4.2.2	Realistische inzet van de onderzoeksplicht (voor verkeer en inrichtingen)	
4.2.3	Geluidniveaus hoger dan de wettelijke grenswaarden	
4.3	Invullen van hiaten en beleidsvrijheid	
4.3.1	Hinder van bedrijfsgebonden verkeer beperken	
4.3.2	Verandering van een niet-geluidgevoelige functie in een geluidgevoelige functie (nieuwe situaties)	
4.3.3	Nieuwbouwwoningen langs 30 km per uur wegen	
4.3.4	Herkenbaar muziekgeluid bij reguliere- en incidentele bedrijfssituaties (bedrijven die vallen onder de Wabo of onder de Wet milieubeheer)	

4.3.5 Regels voor geluid in de Algemene Plaatselijke Verordening

<b>5</b>	<b>GEBIEDSTYPEN EN BIJBEHORENDE GELUIDNORMEN (VOOR INRICHTINGEN).....</b>	<b>29</b>
5.1	Uitwerking van het gebiedsgerichte geluidbeleid voor inrichtingen	
5.2	Omschrijving van de verschillende gebiedstypen en de normen	
5.2.1	Natuurgebied	
5.2.2	Buitengebied	
5.2.3	Gemengde groene zone	
5.2.4	Woongebied	
5.2.5	Gemengd gebied	
5.2.6	Centrumgebied	
5.2.7	Bedrijventerrein	
5.2.8	Verkeersinfrastructuur	
<b>6</b>	<b>MONITORING EN EVALUATIE .....</b>	<b>41</b>
6.1	Gevolgen van het geluidbeleid voor Enschede	

**BIJLAGEN**

1	Literatuurlijst
2	Begripsomschrijvingen
3	Hogere grenswaarde procedure geluid
4	Toelichting op de voorwaarden in hogere waarde procedure
5	Richtwaarden voor inrichtingen
6A	Model verordening hoofdstuk 4 van de APV
6B	Toelichting op de model verordening hoofdstuk 4 van de APV
7	Samenvatting stadspeiling/EnschedePanel
8	Evenementenbeleid
9	Voorbeelden beleving geluidniveaus
10	Ingekomen zienswijzen inclusief reactie (2009)
11	Ingekomen zienswijzen inclusief reactie n.a.v. wijzigingen 2010
12	Ingekomen zienswijzen inclusief reactie n.a.v. herziening 2018

**KAART**

1	Enschede onderverdeeld in gebiedstypen met het daarbij behorende geluidniveau
---	---

## 0 SAMENVATTING

In dit beleidsstuk is het geluidbeleid van de gemeente Enschede vastgelegd.

Het beleid richt zich op het beheersen van geluid bij toekomstige ontwikkelingen in Enschede. Het geluidbeleid heeft met name betrekking op weg-, rail- en industrielawaai, maar ook op geluid ten gevolge van festiviteiten en geluid door installaties (niet zijnde inrichtingen) van bewoners van Enschede. Voor geluidhinder ten gevolge van evenementen is reeds beleid opgesteld. Dit valt buiten de reikwijdte van deze nota. Ook voor geluidhinder door luchtverkeer en burenlawaai is geen specifiek beleid opgesteld.

Deze geluidnota is een direct gevolg van de wijziging van de Wet geluidhinder (Wgh) en het Besluit Algemene Regels Inrichtingen Milieubeheer (BARIM). In de Wet geluidhinder is de beheersing van de geluidhinder geregeld om ongewenste gezondheidseffecten door geluid te beperken. Het BARIM is een besluit waarin algemene voorwaarden waaronder geluidregels zijn opgenomen voor een groot aantal inrichtingen.

In dit geluidbeleid zijn de nieuwe gemeentelijke bevoegdheden uitgewerkt, wordt aangegeven hoe met een aantal beleidsvrijheden wordt omgegaan, worden bestaande werkwijzen helder en eenduidig vastgelegd en zijn gebleken hiaten in bestaand beleid ingevuld met nieuw gemeentelijk beleid. Op onderdelen zal vanuit oogpunt van realisme een versoepeling, vereenvoudiging of accentverschuiving en een verduidelijking worden doorgevoerd. Dit geldt ook voor de hogere waarden procedure.

Het geluidbeleid voor verkeer sluit aan op vigerende wet- en regelgeving, waarbij de voorkeursgrenswaarde als uitgangspunt wordt gehanteerd. Bestaande wettelijke grenswaarden worden niet aangescherpt. Het geluidbeleid ten aanzien van inrichtingen wordt gebiedsgericht ingevuld: hiervoor is een gebiedstypenkaart ontwikkeld, die onderdeel vormt van deze nota.

De nota betekent enerzijds een versoepeling en vereenvoudiging ten opzichte van de bestaande werkwijzen en regels in het geval van:

- de hogere grenswaarde procedure;
- duidelijkheid omtrent richtwaarden voor inrichtingen bij vergunningverlening.

Anderzijds is sprake van een aanscherping ten opzichte van de bestaande regels voor inrichtingen in bepaalde gebieden (met een laag achtergrondniveau).

Met deze geluidnota dragen we bij aan een goed woon- en leefklimaat in onze stad en stellen we kaders vast voor (economische) ontwikkeling.

Tenslotte bevat de nota beleidsuitspraken:

- om festiviteiten binnen inrichtingen mogelijk te maken;
- ten aanzien van onversterkte muziek;
- ten aanzien van geluid door installaties van particulieren.

De oorspronkelijke geluidnota is in 2009 vastgesteld. Na een tussentijdse evaluatie is de geluidnota in 2011 gewijzigd vastgesteld. De oorspronkelijke geluidnota had een looptijd tot en met 2012: de werkingsduur is in 2013 verlengd tot op het moment dat een nieuwe geluidnota wordt vastgesteld. In 2018 is een (gedeeltelijke) herziening van de geluidnota vastgesteld.

In deze herziening:

- is de gebiedstypenkaart aangepast zodat de nieuwe N18 in het geluidbeleid past;
- is aangegeven dat de geluidnota geldt voor nieuwe situaties en niet alleen voor nieuwe inrichtingen;
- stellen we voorwaarden aan het geluidniveau bij functieverandering van een gebouw, bijvoorbeeld van kantoor naar woning(en);
- stellen we voorwaarden aan het geluidniveau binnen nieuwbouwwoningen die liggen langs 30 km per uur wegen;

- geven we kaders voor herkenbaar muziekgeluid bij reguliere- en incidentele bedrijfssituaties;
- kondigen we aan dat de regels in de APV die gaan over bouw- en slooplawaai zijn vervallen. Die regels zijn inmiddels opgenomen in het Bouwbesluit.

De herziening is integraal opgenomen in deze geluidnota. Deze geluidnota geeft daarmee het geldende geluidbeleid voor Enschede weer.

# 1 INLEIDING

## 1.1 Geluid in de gemeente Enschede

Enschede is de grootste stad in Twente en maakt onderdeel uit van de Netwerkstad samen met Almelo, Borne, Hengelo en Oldenzaal. De stad levert een belangrijke bijdrage aan de economische ontwikkeling van de Regio. Tegelijkertijd is Enschede trots op haar eigen identiteit en werkt ze middels de strategische opgave ‘Stad Enschede, Ons Enschede en Enschede werkt’ aan een ondernemende stad.

De Dienst Stedelijke Ontwikkeling en Beheer (DSOB) van de gemeente Enschede bewaakt de balans tussen de groei en de leefbaarheid, tussen dynamiek en rust. De DSOB geeft, middels het uitgangspunt ‘wij maken het mogelijk’ enerzijds ruimte voor economische ontwikkeling en anderzijds zorgt zij voor een goed woon- en werkklimaat. Belangrijke elementen in de balans zijn het beperken van geluidhinder in de woon- en leefomgeving en het toestaan van geluidproductie op minder kwetsbare plaatsen. Akoestische kwaliteit is één van de dragers van de ruimtelijk-functionele kwaliteit als geheel.

Regelgeving met betrekking tot geluid is er op gericht om geluidhinder zoveel mogelijk te voorkomen of te verminderen. Het achterliggende doel is om negatieve gezondheidseffecten te beperken. De belangrijkste regelgevingen (zie hoofdstuk 2) zijn de Wet geluidhinder, de Wet ruimtelijke ordening, de Wet milieubeheer en het Bouwbesluit 2003. De gemeente Enschede past deze regels toe bij geluid afkomstig van weg-, lucht- en railverkeer, inrichtingen en het geluidniveau in en tussen gebouwen.

## 1.2 Aanleiding en doel

De aanleiding voor het opstellen van het geluidbeleid is:

- de wijziging van de Wet geluidhinder die op 3 juli 2006 door de Eerste Kamer is aangenomen (ingangsdatum 1 januari 2007). De wijziging houdt een decentralisatie van bevoegdheden naar het gemeentelijke niveau in.
- het van kracht worden van het Besluit Algemene Regels Inrichtingen Wet Milieubeheer (op 1 januari 2008).

Het doel van deze Geluidnota is:

1. afwegingen voor geluid transparant maken;
2. de nieuwe gemeentelijke bevoegdheden implementeren;
3. het invullen van hiaten in bestaande regelgeving.

## 1.3 Reikwijdte en status

Deze geluidnota bestrijkt vrijwel alles op het gebied van geluid waar de gemeente verantwoordelijk voor is. Daarom is het geluid van inrichtingen (bedrijven), (gezoneerde) industrieterreinen, wegverkeer en railverkeer in deze nota opgenomen. Voor de bewoners van Enschede zijn de (rijks)wegen en de spoorwegen als geluidbronnen van grote invloed.

Ook voor festiviteiten en het geluid ten gevolge van installaties van particulieren is in de geluidnota beleid geformuleerd.

Voor evenementen is reeds beleid geformuleerd: dit valt buiten de reikwijdte van deze nota (in bijlage 8 is aangegeven op welke site het evenementenbeleid staat vermeld).

Deze nota gaat niet in op geluid ten gevolge van luchtverkeer: dit wordt geregeld in het luchthavenbesluit.

De geluidnota is een ‘beleidsregel’ in de zin van de Algemene wet bestuursrecht. Een ‘beleidsregel’ is een algemene regel omtrent de afweging van belangen, de vaststelling van feiten of de uitleg van wettelijke voorschriften. Deze regel is bij besluit vastgesteld ter invulling van de nieuwe bevoegdheid van de gemeente Enschede. De geluidnota dient onder andere ter invulling van de bevoegdheden met betrekking tot:

- het vaststellen van hogere waarden op grond van de Wet geluidhinder;
- het verlenen van omgevingsvergunningen met de activiteit milieu (kortweg milieuvergunningen genoemd) en het stellen van maatwerkvoorschriften op grond van de Wet milieubeheer;
- het verlenen van ontheffingen en het vaststellen van bestemmingsplannen en projectbesluiten op grond van de Wet ruimtelijke ordening.

Het gaat hierbij met name om de afweging van belangen en uitleg van wettelijke voorschriften.

De geluidnota is een nota van het College van burgemeester en wethouders (B&W) van de gemeente Enschede. In de nota wordt voortaan kortweg gesproken van ‘gemeente Enschede’.

#### **1.4 Uitwerking**

Bij het opstellen van het geluidbeleid is rekening gehouden met de Toekomstvisie Enschede 2020, het Mobiliteitsplan 2004 – 2015 en de Gids buitenkans (2007). Dit zijn voor wat betreft het geluidbeleid de belangrijkste ruimtelijke beleidsplannen, gebruikt bij het opstellen van gebiedsgericht beleid.

De geluidnota geeft invulling aan hetgeen met de Wet geluidhinder beoogd wordt, namelijk het zoveel mogelijk voorkómen van ongewenste gezondheidseffecten door het opstellen en uitvoeren van regelgeving.

In de hoofdstukken 2 en 3 zijn achtereenvolgens het kader van de geluidnota en de ontwikkelingen met betrekking tot geluid beschreven. In hoofdstuk 4 is het gemeentelijke geluidbeleid voor de toekomstige ontwikkelingen uitgewerkt. Hoofdstuk 5 gaat over het gebiedsgericht geluidbeleid. In de bijlagen zijn onder meer de belangrijkste begrippen toegelicht. Ook daar is, ter verduidelijking voor de beleidsuitvoering, een verdere technische verdieping terug te vinden van hetgeen in de nota is opgenomen.

## 2 HUIDIG KADER VOOR GELUID

*Dit hoofdstuk bevat een overzicht van wetten en regelgeving, ontwikkelingen met betrekking tot geluid en de beleidsvrijheid omtrent geluidvraagstukken. De gemeente Enschede past de regels uit deze wetten en regelgeving toe bij geluid afkomstig van weg-, lucht- en railverkeer, inrichtingen en het geluidniveau in- en tussen gebouwen.*

### 2.1 Regelgeving voor geluid

#### *Wettelijke regelingen*

De belangrijkste wettelijke instrumenten ter voorkoming of vermindering van geluidhinder zijn:

1. de Wet geluidhinder
2. de Wet ruimtelijke ordening
3. de Wet milieubeheer
4. het Bouwbesluit 2003.

Deze worden hierna kort toegelicht.

#### 2.1.1 *Wet geluidhinder*

De Wet geluidhinder bevat regels met betrekking tot geluid afkomstig van het wegverkeer, van het railverkeer en van de gezoneerde industrieterreinen. Voor zijn doorwerking is deze wet veelal gekoppeld aan de Wet ruimtelijke ordening. Bij het opstellen van ruimtelijke plannen dient in principe te worden voldaan aan de voorkeursgrenswaarde. De wet maakt een algemeen onderscheid tussen bestaande en nieuwe situaties. Voor wegverkeer geldt de datum van inwerkingtreding in 1986 als scheidingsdatum en voor railverkeer geldt 1 juli 1987 als scheidingsdatum: na de genoemde datum is er sprake van nieuwe situaties voor respectievelijk weg- en railverkeer. Voor nieuwe situaties wordt uitgegaan van scherpere normen dan voor bestaande situaties.

#### *Voorkeursvolgorde*

In de Wet geluidhinder wordt een voorkeursvolgorde gehanteerd bij de bestrijding van geluidhinder, te weten (zie ook figuur 1):

1. maatregelen aan de bron, zoals stiller materieel of geluidreducerend asfalt;
2. overdrachtsmaatregelen, zoals geluidschermen of het in acht nemen van afstand tussen de geluidbron en de ontvanger van het geluid;
3. maatregelen bij de ontvanger, zoals de realisatie van gevelisolatie bij woningen.

*Figuur 1 Mogelijke maatregelen*





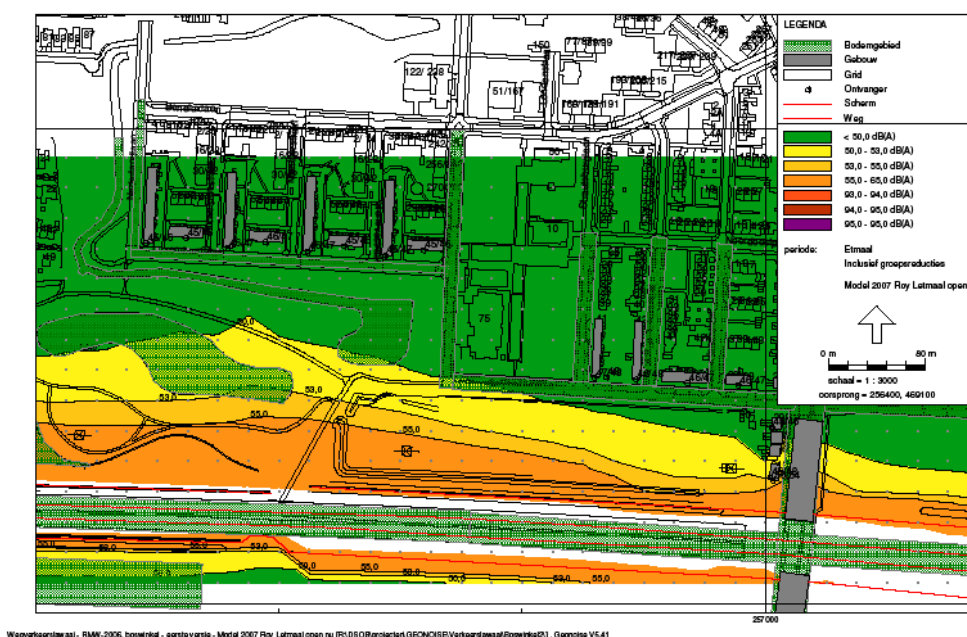
### *Geluidgevoelige bestemmingen*

In de Wet geluidhinder en de bijbehorende besluiten is aangegeven welke objecten bescherming genieten tegen geluid. Dit worden geluidgevoelige bestemmingen genoemd. Een omschrijving van geluidgevoelige bestemmingen is opgenomen in bijlage 2.

### *Geluidzones*

Geluid en hinder zijn ruimtelijk bepaald: de geluidbelasting neemt af bij toenemende afstand tussen de bron en de ontvanger. De wetgever heeft om die reden gekozen voor het definiëren van ruimtelijke aandachtsgebieden, de zogeheten geluidzones. Er zijn zones gedefinieerd voor drie geluidbronnen: wegverkeer, railverkeer en industrie.

*Figuur2 Voorbeeld geluidcontouren en geluidbelasting*



### *Geluidnormen en geluidisolatie*

Aan zones zijn verschillende geluidnormen gekoppeld voor elk van de geluidbronnen. De normstelling onderscheidt een voorkeursgrenswaarde en een maximale ontheffingswaarde. De voorkeursgrenswaarde voor geluid wordt voor alle (nieuwe) situaties nagestreefd. Realisatie hiervan is echter niet overal en altijd mogelijk. Binnen geluidzones bestaat de mogelijkheid om ontheffing van de voorkeurswaarde te krijgen. Hiervoor moet een hogere waarde procedure (zie bijlage 3) worden gevoerd om een hogere geluidbelasting tot de 'maximale ontheffingswaarde' of kortweg 'hogere waarde' aan een nieuwe situatie toe te staan. Voorheen hadden Gedeputeerde Staten (GS) van de provincie Overijssel de bevoegdheid om een hogere waarde toe te kennen om een geplande bestemming toch te kunnen realiseren. Hieraan werden wel voorwaarden verbonden zoals bijvoorbeeld de aanwezigheid van een geluidluwe gevel. Na de wetwijziging van de Wet geluidhinder (1 januari 2007) ligt deze bevoegdheid bij nieuwe ruimtelijke ontwikkelingen bij de gemeente (B&W)(artikel 110a, Wet geluidhinder). B&W van Enschede heeft de procedure van verlening van hogere grenswaarden van de provincie Overijssel overgenomen in haar interim-beleid hogere grenswaarde ('beleid ten aanzien van de voorkeursgrenswaarden en de ten hoogste toelaatbare geluidbelasting, 24 januari 2007').

### **2.1.2 Wet milieubeheer**

De Wet milieubeheer regelt het verlenen van een milieuvergunning aan een inrichting. Hierbij worden de gevolgen van een inrichting voor het milieu door de overheid getoetst. In de vergunning wordt de toegestane geluidproductie vastgelegd. De wet maakt onderscheid tussen:

- *Milieuvergunningplichtige inrichtingen*  
In de Wet milieubeheer is aangegeven welke inrichtingen een milieuvergunning moeten aanvragen. De Wet milieubeheer zelf geeft voor de inrichtingen geen grenswaarden met betrekking tot geluid aan. In de Handreiking industrielawaai en vergunningverlening is wel een afwegingssysteem van richtwaarden en grenswaarden opgenomen;
- *Inrichtingen vallend onder een ministerieel besluit, te weten het Besluit Algemene Regels voor Inrichtingen Milieubeheer (BARIM)*  
In dit besluit staan vaste milieunormen, inclusief geluid, vermeld. Voor de inrichtingen die onder dit besluit vallen kan de gemeente in sommige gevallen, door middel van een maatwerkvoorschrift, afwijkende normen stellen (artikel 2.20, BARIM).  
In dit besluit krijgt de gemeente verder de vrijheid om (via gemeentelijk vastgesteld beleid) het volgende te regelen:
  - geluidniveaus ten gevolge van het ten gehore brengen van onversterkte muziek (artikel 2.18);
  - gebiedsgerichte geluidnormen voor inrichtingen (te effectueren na het vaststellen van een gemeentelijke verordening) (artikel 2.19);
  - geluid ten gevolge van collectieve festiviteiten (artikel 2.21);
  - geluid ten gevolge van individuele festiviteiten (artikel 2.21).
- *Inrichtingen die vallen onder het Besluit landbouw*  
In dit besluit staan vaste milieunormen vermeld (inclusief geluidnormen). Voor inrichtingen die onder het besluit landbouw vallen kan de gemeente, door middel van een nadere eis, afwijkende normen stellen (artikel 6, Besluit landbouw).

Wanneer een inrichting is gevestigd op een gezoneerd industrieterrein, schrijft de Wet geluidhinder voor dat het geluid van alle inrichtingen samen onder de geluidnorm van 50 dB(A) moeten blijven. Deze 50 dB(A)-contour dient overeenkomstig de Wet ruimtelijke ordening te worden opgenomen in het bestemmingsplan. Het gebied tussen deze contour en de grens van het industrieterrein is de zone waarbinnen geluidgevoelige objecten moeten voldoen aan de richtwaarde tot maximaal de grenswaarde, indien de richtwaarde niet haalbaar is.

### **2.1.3 Wet ruimtelijke ordening**

Deze wet regelt een zorgvuldige milieuhygiënische afweging bij het opstellen van ruimtelijke plannen. Het aspect geluid maakt deel uit van deze afweging. Ook situaties die niet onder de Wet geluidhinder vallen, dienen in het kader van de Wet ruimtelijke ordening bij de milieuhygiënische afweging te worden betrokken. Uit jurisprudentie blijkt dat de bestaande Handreiking industrielawaai en vergunningverlening het juiste afwegingskader biedt voor de ruimtelijke inpassing van geluidgevoelige bestemmingen en het geluid van inrichtingen. In een bestuurlijk afwegingsproces mag de richtwaarde worden overschreden tot maximaal de grenswaarde. In dat proces spelen nadrukkelijk ook de belangen van een bestaand bedrijf een rol.

### **2.1.4 Bouwbesluit 2003**

In het bouwbesluit 2003 zijn prestatie-eisen opgenomen voor geluidwering van gevels en scheidingswanden tussen (delen van) gebouwen onderling. Het bouwbesluit 2003 maakt hierbij onderscheid tussen bestaande- en nieuwe gebouwen. De eisen uit het bouwbesluit 2003 zijn alleen van toepassing als er sprake is van verbouw of nieuwbouw.

### **2.1.5 Overige regelgeving**

De volgende belangrijke andere regels zijn opgenomen in de volgende wetten:

- de Wegenverkeerswet maakt het mogelijk om verkeersmaatregelen te treffen zodat de geluidsoverlast van het verkeer vermindert (bijvoorbeeld snelheidsbeperkingen). Verder bevat deze wet eisen waaraan voertuigen dienen te voldoen (bijvoorbeeld maximale geluidproductie);
- de Algemene plaatselijke verordening (APV) is een instrument tegen overlast in het openbare gebied;
- het Wetboek van Strafrecht stelt het met opzet verstoren van de nachtrust strafbaar.

## **2.2 Aanpak van geluidhinder**

### **2.2.1 Onderzoek naar geluidsoverlast in Enschede**

De gemeente Enschede wil voor de uitvoering van geluidstaken graag weten hoe de bevolking geluid ervaart. Daarom is hiernaar in 2006, 2007, 2008 en 2009 onderzoek gedaan. De resultaten zijn weergegeven in het rapport 'geluidsoverlast in Enschede', resultaten stadspeiling van najaar 2006, 2007, 2008 en het rapport "Het EnschedePanel over bedrijvigheid, bodemverontreiniging en geluidsoverlast (juni 2010)".

Kort samengevat blijkt dat meer dan 30-33% van de Enschedese bevolking dagelijks geluidsoverlast ondervindt van brommers, scooters en motoren. Daarnaast ondervindt een kleiner percentage (ca. 25%) dagelijks geluidsoverlast van auto's en vrachtauto's. Circa 20% wordt hierdoor wekelijks in de slaap gestoord. Door de jaren heen is sprake van een geleidelijke toename van de overlast door gemotoriseerd verkeer.

Van geluid door bedrijvigheid hebben de inwoners minder vaak last. Het vaakst wordt geluidsoverlast ondervonden van af- en aanlopende disco- en horecabezoekers en van plekken waar wordt geladen en gelost.

Bijna 10% van de respondenten geeft aan in de slaap gestoord te worden door geluid van burens.

Over het algemeen wordt de buurt waarin men woont gewaardeerd als gemiddeld positief.

De volledige samenvatting van het rapport staat in bijlage 7.

### **2.2.2 Preventieve aanpak**

#### *Advisering bij ruimtelijke plannen*

De gemeente Enschede stemt de ruimtelijke ontwikkeling en de leefbaarheid in Enschede goed af. Een vroegtijdige afstemming binnen ruimtelijke plannen zorgt er voor dat nagenoeg alle gewenste ontwikkelingen mogelijk zijn binnen de vigerende wettelijke kaders. In Enschede worden jaarlijks tientallen hogere waarde procedures gevoerd om woningbouw mogelijk te maken.

#### *Vergunningverlening inrichtingen*

In een milieuvergunning van een inrichting wordt onder meer de toegestane geluidruimte opgenomen. Afhankelijk van de omgeving van een inrichting wordt hierbij een richtwaarde gehanteerd. De Handreiking industrielawaai en vergunningverlening kent hiervoor drie gebiedstyperingen, namelijk landelijk gebied, rustige woonwijk en woonwijk in de stad.

Daarnaast wordt gekeken naar bestaande vergunde rechten van een inrichting. Deze systematiek bij de vergunningverlening leidt in de uitvoeringspraktijk niet tot onnodige beperkingen voor inrichtingen. Het geluid afkomstig van inrichtingen en bedrijventerreinen/industrieterreinen in Enschede kan bovendien met de huidige regelgeving over het algemeen goed worden beheerst.

### 2.2.3 Handhaving

#### *Handhaving bij inrichtingen*

Bij klachten over geluidsoverlast door inrichtingen wordt door de afdeling handhaving een controle bij de betreffende inrichting uitgevoerd. Indien inderdaad sprake is van overtreding van geluidsvoorschriften, dan vindt handhaving plaats.

#### *Brommers/scooters*

Nederlanders ervaren relatief veel overlast van brommers. Uit het rapport 'geluidsoverlast in Enschede' (resultaten stadspeiling van najaar 2006, 2007, 2008 en 2009) blijkt dat dit ook geldt voor de Enschedese bevolking. Het blijkt dat de hinder voor een groot deel terug te voeren is op de geluidsproductie van de uitlaat. Overlast vanwege scooters en brommers valt buiten de bevoegdheid van de gemeente. De politie kan tegen brommer- en scooteroverlast optreden.

#### *Burenlawaaï*

De gemeente Enschede heeft geen apart beleid voor geluidsoverlast dat door burenen wordt veroorzaakt. Bij de (ver)bouw van woningen of andere geluidsgevoelige bestemmingen worden eisen uit het Bouwbesluit 2003 opgenomen met betrekking tot geluidwerendheid om nieuwe situaties met geluidsoverlast te voorkomen. Meestal is de hinder echter het gevolg van gedrag. Deze overlast kan op basis van de Algemene Plaatselijke Verordening worden aangepakt. Dit geldt overigens ook voor lawaaioverlast door mensen op de straat.

### 2.2.4 Maatregelen

#### *Naar de toekomst*

In Enschede zijn de afgelopen jaren maatregelen genomen om voorzienbare geluidhinder te beperken:

1. bronmaatregelen, zoals:
  - toepassen van stillere wegdekken, waaronder geluidreducerend asfalt;
  - snelheidsbeperkende maatregelen;
  - maatregelen om de verkeersafwikkeling te verbeteren;
  - verplaatsen van milieubelastende inrichtingen;
2. overdrachtsmaatregelen, zoals:
  - het aanleggen van geluidschermen en geluidwallen;
  - het aanpassen van de stedenbouwkundige verkaveling (o.a. afschermend bouwen en positionering van ongevoelige bestemmingen);
3. maatregelen bij de ontvanger, zoals:
  - een andere indeling van de woningen;
  - gevelisolatie.



De maatregelen richten zich primair op reductie van het geluidniveau in de te ontwikkelen gebieden. In Enschede worden voor honderden woningen per jaar maatregelen genomen om ontwikkelingen in een geluidbelaste omgeving mogelijk te maken. Er zijn in Enschede maatregelen genomen met het oog op het geluid afkomstig van zowel wegverkeer, railverkeer als van industrie.

Foto geluidsafschermende bebouwing (Plan Cascade Gronausestraat)

### *Vanuit het verleden*

De zonering van industrieterreinen is ingezet om de totale geluidhinder aan een maximale grens te binden. Bijna alle lawaaiige inrichtingen in Enschede zijn nu gevestigd op een gezoneerd industrieterrein.

Vanaf 1999 zijn 558 woningen in Enschede gesaneerd voor het lawaai van weg- en railverkeer. De gesaneerde woningen zijn vooral gelegen aan de hoofdontsluitingswegen naar het stadscentrum en langs de singelring. De kosten van de saneringsoperatie bedroegen tot 2010 ca. 2,2 miljoen euro exclusief BTW en komen voor rekening van het Rijk.

## **2.3 Hiaten in beleid en regelgeving**

In Enschede zijn situaties onderkend waarin beleid of regelgeving onduidelijk is of niet goed aansluit op de doelstelling van het bestrijden van geluidhinder. Hierbij gaat het om de volgende zaken.

- Het vaststellen van uniforme richtwaarden voor geluid (voor inrichtingen) in gebieden van Enschede. In de huidige situatie moeten soms metingen gedaan worden naar de in de omgeving van inrichtingen heersende referentiewaarden: daarna kan pas de te hanteren norm (voor het bedrijf) worden vastgesteld.
- De Handreiking industrielawaai bevat maar drie gebiedstypen. Er is behoefte aan meer maatwerk, dus aan meer gebiedstypen.
- De begrenzing van de gebiedstypen (opgenomen in de Handreiking) is niet duidelijk. Er is behoefte aan een duidelijke begrenzing van de gebiedstypen.
- Er zijn onvoldoende mogelijkheden voor het houden van festiviteiten in inrichtingen.
- Er is onduidelijkheid omtrent het al dan niet laten uitvoeren van akoestisch onderzoek bij meldingsplichtige inrichtingen.
- Er is niet vastgelegd hoe wordt omgegaan met geluid en cumulatie.
- De regels voor het lawaai door installaties van particulieren zijn onduidelijk.
- Er zijn geen regels voor het ten gehore brengen van onversterkte (live) muziek.
- Nieuwe ontwikkelingen (zoals de aanleg van de N18) zijn niet in de gebiedstypenkaart opgenomen.
- Er zijn geen regels voor functieverandering (bijvoorbeeld van kantoor naar woning)
- Er zijn geen regels voor woningen langs drukke 30 km per uur wegen
- Er zijn geen duidelijke regels voor herkenbaar muziekgeluid bij incidentele- en reguliere bedrijfssituaties.

Bovenstaande hiaten worden in hoofdstuk 4 en 5 verder uitgewerkt naar beleid voor geluid in Enschede.

### **3 OVERIGE BELEIDSKADERS EN ONTWIKKELINGEN**

#### **3.1 Beleidskaders buiten geluid**

##### ***3.1.1 Toekomstvisie Enschede 2020***

Enschede wil in 2020 een stad zijn die in Europa naam heeft als Kennisstad. Een stad die het kloppende hart is van het Euregionale gebied dat netwerkstad Twente en de Duitse steden Münster en Osnabrück verbindt. Een stad ook waar iedereen een betaalde baan heeft en/of zich op een andere wijze inzet voor de gemeenschap. Waar de sociaal-economische verschillen kleiner zijn dan nu, omdat iedereen deelt in groei en welvaart. En een stad die er op tal van plekken beter en mooier uitziet. Een plek waar je je thuisvoelt. Waar mensen leven, wonen, werken en recreëren in een omgeving die uitnodigend, leefbaar, duurzaam en groen is. Het beleid is gericht op een veilige, leefbare, duurzame en gezonde leefomgeving.

In 2020 is Enschede het kloppende hart van het Oosten.

De stad wil haar centrumpositie in de Euregio versterken door in te zetten op:

- vergroting van de ruimtelijke kwaliteit en realisering van hoogwaardige architectuur;
- meer hoogbouw in en rondom het centrum;
- het vergroten van het oppervlak van de binnenstad;
- het uitbreiden van voorzieningen;
- het uitbreiden van aantrekkelijke woonmilieus in en rond de binnenstad;
- een goede bereikbaarheid.

In de toekomstvisie zijn verder ambities en doelstellingen geformuleerd ten aanzien van werkgelegenheid (o.a. het aantrekken en vasthouden van gekwalificeerde mensen, ruimte en mogelijkheden scheppen voor doorgroeiende en faciliteren van bedrijfsvestiging en -uitbreiding), het versterken van sociale binding en sociale stijging van bewoners (o.a. voorzieningen in wijken die aansluiten bij de behoeften van de bewoners, uitnodigende openbare ruimtes, vervangen en duurzaam maken van de sterk verouderde woningvoorraad) en het versterken van het groene en duurzame karakter van de stad (met o.a. het koesteren van stadsparken, in stand houden van het buitengebied, klimaatneutraal bouwen, klimaatneutraal ondernemen en klimaatneutraal leven). Enschede kiest voor een imago als kennis- en talentenstad.

##### ***3.1.2 Mobiliteitsplan 2004-2015***

Het mobiliteitsbeleid is primair gericht op het verbeteren van de bereikbaarheid van de binnenstad (het economisch kerngebied) door het beperken van de groeiende binnenstedelijke automobiliteit en het stimuleren van openbaar vervoer en fietsverkeer. Dit is een voortzetting van het beleid uit het mobiliteitsplan 1996-2005. Het nieuwe mobiliteitsplan kent enkele accentverschuivingen. Zo wordt meer dan voorheen ingezet op het zowel binnenstedelijk als buitenstedelijk uitbreiden van de auto-infrastructuur ten behoeve van een betere bereikbaarheid van het centrum en Enschede west, en is er meer aandacht voor veiligheid en leefbaarheid in verblijfsgebieden (binnen en buiten de stad). In het mobiliteitsplan wordt een relatie gelegd met de geluidskwaliteit van verschillende gebieden.

##### ***3.1.3 Economisch beleid***

Het doel van het economische beleid in Enschede is het versterken van de (eu)regionale concurrentiepositie van Enschede, door in te zetten op economische structuurversterking in kansrijke sectoren als de innovatie – en leisure sector en door verbetering van het ondernemersklimaat.

Met de Agenda van Twente is de ambitie voor de toekomst vastgelegd: Twente wil zich ontwikkelen tot een internationaal toonaangevende kennisregio. De kenniseconomie zal op de langere termijn de groeisector zijn van Europa en Nederland. Hierin liggen kansen voor Enschede die niet mogen worden gemist. Sociaal economische versterking van Enschede (en Twente) moet

leiden tot voldoende en adequate banen voor de beroepsbevolking: duurzame werkgelegenheid is het sleutelwoord.

De ondernemer staat in dit alles centraal. Een ondernemer vestigt zich daar waar een kwalitatief goed aanbod van personeel is, waar zijn bedrijf goed bereikbaar is voor klanten en werknemers, waar ruimte is om te groeien, waar een meewerkende en - denkende gemeente is die de realisatie van de bedrijfsdoelstellingen mee helpt mogelijk maken.

Het economisch beleid richt zich onder andere op het creëren van fysieke ruimte voor inrichtingen via herstructurering van bestaande bedrijventerreinen, variatie in aanbod van bedrijfskavels, ontwikkelen van nieuwe bedrijventerreinen, het behouden en ontwikkelen van binnenstedelijke ruimte, het aanbieden van laagdrempelige ruimte in bedrijfsverzamelgebouwen en het stimuleren van het werken in de wijk. Daarnaast is voor de (innovatieve) bedrijven een goede infrastructuur van belang. Met de eventuele luchthaven en de aanleg van glasvezelinfrastructuur wordt aan deze randvoorwaarde voldaan.

Het buitengebied dient als broedplaats voor nieuwe bedrijvigheid met name in de leisuresector. Concreet gaat het dan om hoogwaardige verblijfsaccommodaties, evenementen en voorzieningen op gebied van zorg en wellness.

In het centrum van de stad gaat het om afmaken van de vernieuwing. Daarvoor is onder meer een stimuleringsmaatregel ingezet voor specifieke straten in het centrum maar wordt ook met de ondernemers gedacht over kwalitatieve uitbreiding van het winkel- en horecabestand.

## **3.2 Ontwikkelingen van geluidbronnen**

### **3.2.1 Mobiliteit**

De mobiliteit neemt in Enschede in de periode 2005 - 2015 naar verwachting met 10 tot 20% toe. Dit wordt veroorzaakt door zowel de autonome groei (economische groei en sociaal-culturele factoren zoals bijv. tweede autobezit) als door de geplande ruimtelijk-economische ontwikkelingen in die periode (= regionale groei). Het goederenvervoer groeit nog sterker (vrachtauto's, binnenvaart) in deze periode.

De gemeente streeft naar een balans tussen een goede bereikbaarheid, een toenemende verkeersveiligheid en een verantwoord leefmilieu. Door selectiviteit wordt geprobeerd deze balans te realiseren: selectief per gebied, per tijdstip, naar omvang van de mobiliteit en naar prijs (parkeerbeleid).

Op de belangrijkste hoofdwegen (stroomwegen en verkeersaders) naar economische centra (Enschede-Centrum en Enschede-West) in de stad heeft de bereikbaarheid prioriteit. In dit kader is een uitbreiding van de buitenring met de verdubbeling van de Auke Vleerstraat wenselijk. Hierbij moet wel worden voldaan aan de wettelijke normen en richtlijnen voor het leefmilieu en de verkeersveiligheid. Op langere termijn kan de bereikbaarheid van de economische centra echter alleen op peil worden gehouden door meer gebruik te maken van fiets en (H)OV.

Op de overige, minder drukke wegen (wijkontsluitingswegen en woonstraten), binnen zowel als buiten de stad, krijgt verkeersveiligheid en leefbaarheid prioriteit.

De toename van de mobiliteit zal op de hoofdwegen leiden tot een (1 à 2 dB) toename van het geluidniveau.

### **3.2.2 Bedrijvigheid**

Enschede kiest voor doorgaande economische groei. Om de ambities waar te maken is ook fysiek ruimte voor inrichtingen nodig. Groei en ontwikkeling is deels te realiseren op bestaande locaties. Tevens gaat veel aandacht van de gemeente uit naar herstructurering / revitalisering van bestaande bedrijventerreinen (bijvoorbeeld in het havengebied) vanwege een optimaal en efficiënt ruimtegebruik. Daarnaast zullen ook nieuwe locaties worden gerealiseerd (Usseler Es). Vanwege de schaarste aan ruimte zal bij invulling van nieuwe bedrijfslocaties het accent primair liggen op intensivering. Naar verwachting bedraagt de totale vraag naar werklocaties voor de komende 12 jaren ca. 112 hectare (Ecorys, 2008).

Productiebedrijven van milieucategorie 4 en 5 kunnen terecht op de industrieterreinen Havengebied (maximaal cat. 5) en Usseler Es (maximaal cat. 4).

De toename van de bedrijvigheid leidt naar verwachting alleen bij de Usseler Es tot een geringe toename van het geluidniveau (met name in de directe omgeving). Door het toepassen van een geluidszonering zal het geluidniveau hier worden beheerst.

### **3.2.3 Woningbouw**

De belangrijkste woningbouwontwikkelingen vinden in de komende jaren plaats aan de oostzijde en de noordzijde en (beperkt) aan de zuidzijde van de stad (Eschmarke, het Vaneker, het Brunink). Hier worden in de periode tot 2020 nog ca. 2500 nieuwbouwwoningen ontwikkeld. De overige woningbouwontwikkeling vindt verspreid over de stad en in kleinere aantallen plaats. Verder vindt op diverse plaatsen in de stad herstructurering (renovatie, sloop en vervangende nieuwbouw) van woningbouwlocaties plaats.

### **3.3 Conclusie**

De belangrijkste ontwikkeling in Enschede is dat de vraag om woon- en bedrijfsruimte voorlopig nog blijft groeien. De mobiliteit zal hierdoor blijven toenemen dus ook de vraag om ruimte voor de aanleg van nieuwe infrastructuur. Dit betekent dat de hoeveelheid ruimte en de kwaliteit van de leefomgeving onder druk blijven staan. Dit komt overeen met de verwachtingen die zijn uitgesproken in het vierde Nationaal Milieubeleidsplan. Met het ingezette beleid (gericht op een leefbare, duurzame en gezonde leefomgeving) wordt gepoogd om de kwaliteit van de leefomgeving op peil te houden.



## 4 GELUIDBELEID VOOR ENSCHEDE

*In dit hoofdstuk wordt beleid vastgesteld voor de beheersing van geluid in toekomstige situaties. Eerst volgt een beschrijving van de koers. In paragrafen 4.2 en 4.3 wordt eerst de beleidsruimte voor de gemeente Enschede aangegeven in een kader waarna het beleid is vastgelegd voor de implementatie van de wijziging van de Wet geluidhinder en de hiaten uit hoofdstuk 2 worden ingevuld.*

### 4.1 Koers voor beleid

In deze geluidnota is enerzijds de huidige praktijk vastgelegd en zijn anderzijds nieuwe accenten geformuleerd.

#### 4.1.1 Vastleggen van de bestaande werkwijze

Het geluidbeleid sluit aan bij de werkwijze in de voorgaande jaren. In deze werkwijze is steeds wet- en regelgeving voor Enschede toegepast en zijn lokale afwegingen gemaakt. De inzet van de bestaande werkwijze is:

- *Maatwerk voor inrichtingen*  
De te vergunnen geluidruimte voor een inrichting is steeds een unieke afweging tussen de mogelijkheden van de bedrijfsvoering en de belangen van omwonenden. De geluidruimte is afhankelijk van één van de drie gebiedstypen waarin een inrichting is gelegen. Inrichtingen in Enschede kunnen veelal voldoen aan de richtwaarden die horen bij de betreffende gebiedstypen. Pas na uitvoerig maatwerk worden geluidniveaus tot de grenswaarden toegestaan.
- *Ruimte voor stedelijke ontwikkeling*  
De geluidhinder van het verkeer in Enschede vormt nagenoeg nooit een belemmering voor nieuwe ontwikkelingen waaronder woningbouw. Er moeten wel vaak maatregelen worden getroffen. Het aantal nieuwe woningen met een geluidbelaste gevel zal, net als in de voorgaande jaren, toenemen.

#### 4.1.2 Accentverschuivingen

De geluidnota volgt het beleid van bundeling en concentratie van stedelijke dynamiek uit het mobiliteitsplan en uit de toekomstvisie. Hierdoor wordt ruimte gegeven aan de stedelijke dynamiek en wordt rust in de woonwijken en in het buitengebied zoveel mogelijk behouden. Hieronder staan de accentverschuivingen binnen het geluidbeleid vermeld.

- *Geluidruimte zichtbaar maken*  
Inrichtingen, omwonenden en vergunningverleners zien in één oogopslag op een gebiedstypenkaart de streef-/richtwaarden voor geluid van bedrijfsactiviteiten. Dit was voorheen de uitkomst van uitvoerig maatwerk. Een kaart schept duidelijkheid, voorkomt arbeidsintensieve referentiemetingen en is uniform.
- *Bescherming tegen lawaai varieert over Enschede*  
Woningen in gebieden met een hoge stedelijke dynamiek worden minder uitvoerig beschermd tegen geluid dan woningen in pure woongebieden. De streef-/richtwaarden voor inrichtingen worden lager (strenger) naarmate de stedelijke dynamiek daalt (bijvoorbeeld in het buitengebied).
- *Realisme bij geluidhinder op het hoofdverkeersnet*  
Het verkeerslawaai is een onlosmakelijk bijproduct van de groei van Enschede en de mobiliteit van haar inwoners en bezoekers. Het toepassen van een geluidreducerend wegdek (bijv. stil asfalt) en van geluidschermen is in Enschede niet altijd mogelijk. Het onderzoek richt zich

daarom op situaties waarin maatregelen (stedenbouwkundig, financieel etc.) realistisch en haalbaar zijn.

### **4.1.3 Algemeen beleid**

Hieronder staan een aantal algemeen geldende beleidsuitspraken voor het geluidbeleid van Enschede.

#### *Geluid in bestaande en nieuwe situaties*

Het is niet reëel om dit (nieuwe) geluidbeleid direct van toepassing te verklaren op bestaande situaties. Daarom gaat dit beleid alleen gelden voor alle nieuwe situaties: het gemeentelijk geluidbeleid heeft dus geen consequenties voor bestaande situaties. Wat onder nieuwe situaties wordt verstaan, staat vermeld in bijlage 2.

**Beleidsuitspraak:**

- Het geluidbeleid geldt alleen voor nieuwe situaties.

#### *De rol van geluid in de integrale afweging*

Het is in Enschede gebruikelijk om in een vroeg stadium van een project of initiatief mogelijkheden en beperkingen met betrekking tot geluid in beeld te brengen, zodat ze betrokken worden bij de integrale afweging.

Deze beleidslijn wordt voortgezet.

**Beleidsuitspraak:**

- Geluid vormt altijd een vast onderdeel van de afweging.

## **4.2 Implementeren wijziging Wet geluidhinder en BARIM**

### **4.2.1 Invulling van de hogere waarde procedure**

#### *Wettelijk kader*

Een belangrijke wijziging van de Wet geluidhinder is de decentralisatie van de zogenaamde ‘hogere grenswaarde procedure’. Burgemeester en wethouders zijn in de meeste gevallen het bevoegd gezag voor de hogere grenswaarde procedure en kunnen lokaal geluidbeleid ten aanzien van de hogere grenswaarde procedure opstellen (artikel 110a Wet geluidhinder).

#### *Het geluidniveau van de hogere waarde*

In de Wet geluidhinder is een systematiek van voorkeursgrenswaarden en grenswaarden opgenomen voor zowel nieuwe geluidbronnen, te wijzigen geluidbronnen als de realisatie van nieuwe geluidgevoelige objecten. Als aan de voorkeursgrenswaarde niet kan worden voldaan, dan kan er een hogere grenswaarde procedure worden gevolgd. De in de Wet geluidhinder opgenomen normering ten aanzien van voorkeursgrenswaarden en grenswaarden voldoet in de praktijk goed. De gemeente Enschede volgt de normering van de Wet geluidhinder. Zo wordt aangesloten bij het wettelijke kader en kan zo nodig de volledige ruimte in het normenstelsel worden ingezet.

**Beleidsuitspraak:**

- De gemeente Enschede volgt de normering van de Wet geluidhinder.

In onderstaande tekst is de hogere waarde procedure uitgewerkt voor het realiseren van woningen of andere geluidsgevoelige objecten (in de tekst kortweg woningen). Uit ervaring blijkt het leeuwendeel van de aanvragen betrekking te hebben op wegverkeer. Soms kan het betrekking hebben op woningbouw binnen de zone van een gezoneerd industrieterrein of railverkeer.

#### *Ontheffingscriteria hogere grenswaarden procedure*

Hogere waarden worden alleen verleend bij ruimtelijke ontwikkelingen die voldoen aan zogenaamde ontheffingscriteria.

- De Wet geeft een aantal hoofdcriteria (overwegingen) voor het mogen toepassen van de hogere waarde: er moet onderzoek gedaan zijn waaruit blijkt dat de hogere waarde noodzakelijk is om het plan mogelijk te maken;
- Uit het onderzoek moet blijken dat maatregelen (bronmaatregelen, overdrachtsmaatregelen en/of maatregelen bij de ontvanger) om te voldoen aan de voorkeursgrenswaarde niet doeltreffend zijn (bezwaren van stedenbouwkundige-, verkeerskundige-, vervoerskundige-, landschappelijke- of financiële aard).

Daarnaast is het mogelijk om beleid te ontwikkelen waarin aanvullende criteria zijn opgenomen om in aanmerking te kunnen komen voor een hogere grenswaarde. In het interim-beleid (geldend tot aan vaststelling van de geluidnota in 2009) waren subcriteria opgenomen die aansloten bij de criteria die golden vóór de wijziging van de Wet geluidhinder. Het ging hier om subcriteria zoals bijvoorbeeld een open plek tussen bestaande bebouwing of vervanging van bestaande bouw. Het bleek nogal eens voor te komen dat, om een plan te kunnen realiseren, er gezocht werd naar een creatieve oplossing om toch aan de subcriteria te voldoen. Deze subcriteria worden daarom nu losgelaten.

Daar tegenover staat dat voor elk plan waarvoor een hogere grenswaarde dient te worden vastgesteld, middels onderzoek en een motivering (aan te reiken door de initiatiefnemer en te toetsen door de gemeente) moet komen vast te staan dat voldaan wordt aan de bovengenoemde hoofdcriteria uit de wet. Plannen moeten eerst uitvoerig onderzocht worden op mogelijke maatregelen (bron-, overdracht-, ontvangersmaatregelen) om de voorkeursgrenswaarde te respecteren. Pas na een ongunstig onderzoeksresultaat kan een procedure tot het verlenen van ontheffing van de voorkeursgrenswaarde worden ingezet. Het sluitstuk van deze procedure is het verlenen van een hogere grenswaarde om de realisatie van een ruimtelijk plan alsnog mogelijk te maken. De hogere grenswaarde procedure vereist een zorgvuldige afweging tussen het geluidniveau en een voldoende bescherming van het woon-/leefklimaat. Op deze wijze vindt voor dergelijke plannen een tijdige integrale afweging plaats waarbij belangen van goede geluidkwaliteit worden afgewogen tegen andere belangen. Ontheffing van de voorkeursgrenswaarde wordt in Enschede verleend als de ruimtelijke ontwikkelingen een positieve betekenis voor de stedelijke structuur of een gunstig effect op de akoestische kwaliteit van bestaande woningen in Enschede hebben. Overigens moeten de verblijfsruimten in ieder geval voldoen aan de eisen voor de karakteristieke gevelwering uit het Bouwbesluit 2003.

#### **Beleidsuitspraak:**

- Voor het voeren van een hogere grenswaarde procedure gelden de hoofdcriteria uit de Wet geluidhinder.
- Van de voorkeursgrenswaarde kan alleen worden afgeweken als uit onderzoek en door middel van een goede onderbouwing blijkt dat de voorkeursgrenswaarde niet haalbaar is.

### *Overige voorwaarden aan de hogere grenswaarde*

De gemeente Enschede zet zich in voor een leefbare woonsituatie, ook op locaties met een hoge geluidbelasting. Deze leefbaarheid wordt bewerkstelligd door voorwaarden te verbinden aan het verlenen van hogere grenswaarden. De voorwaarden leggen de initiatiefnemer of de beheerder een inspanning op voor een leefbare woonomgeving als compensatie voor het bouwen in een lawaaiige situatie.

Om voor een hogere grenswaarde in aanmerking te komen heeft de woning ten minste één gevel met een lager geluidniveau. Het geluidniveau op deze zogenaamde geluidluwe gevel mag niet hoger zijn dan de voorkeursgrenswaarde die voor elk van de afzonderlijk te onderscheiden geluidbronnen (industrielawaai, wegverkeerslawaai, railverkeerslawaai, exclusief luchtvaartlawaai) geldt. Tot nu toe gold deze voorwaarde alleen voor industrielawaai: in het nieuwe beleid gaat deze voorwaarde nu ook voor weg- en railverkeer gelden. Bij het bepalen of een gevel geluidluw is wordt uitgegaan van de geluidbelasting per afzonderlijke geluidbron (dus bijvoorbeeld per weg). Een gevel is geluidluw als per geluidbron (exclusief luchtverkeerslawaai) voldaan wordt aan de voorkeursgrenswaarde. Voor geluidluwe gevels van woningen op een industrieterrein, een bedrijventerrein of de spoorzone (dit is het gebied gelegen binnen 50 meter ter weerszijden van de spoorlijn, tussen de kruising met de Oldenzaalsestraat in het oosten en de kruising met de Tubantiasingel in het westen) worden minder vergaande eisen gesteld (zie bijlage 4).

#### **Beleidsuitspraak:**

- Woningen komen slechts in aanmerking voor een hogere grenswaarde als er sprake is van minimaal één geluidluwe gevel (te beoordelen per geluidbron).
- Verblijfsruimten zijn bij voorkeur gelegen aan de geluidluwe zijde van een woning.
- Indien de woning beschikt over een buitenruimte, dan is deze bij voorkeur gelegen aan de geluidluwe zijde.

Voor appartementengebouwen is deze eis niet altijd voor elk afzonderlijk appartement haalbaar: hiervoor geldt de geluidluwe gevel als uitgangspunt.

De gemeente Enschede kan, indien er fundamentele en gemotiveerde bezwaren van stedenbouwkundige-, verkeerskundige-, vervoerskundige-, landschappelijke- of financiële aard zijn, bij uitzondering besluiten dat de voorgaande voorwaarden niet gelden. Hiertoe neemt het college van burgemeester en wethouders een motivering op bij haar besluit tot het verlenen van een hogere waarde. Bovenstaande voorwaarden bieden vooral toekomstige bewoners in de (gemengde) woongebieden en in het groen een uitgebreide bescherming tegen geluidhinder in Enschede (zie bijlage 5).

### *Voorwaarden bij vervangende nieuwbouw*

Naast nieuwbouw van woningen kent de Wet geluidhinder ook “vervangende nieuwbouw”. Bij vervangende nieuwbouw zijn de inpassingmogelijkheden van de woningen in de bestaande geluidssituatie vaak veel beperkter dan voor een nieuwe situatie. Omdat de geluidssituatie ten gevolge van vervangende nieuwbouw altijd verbeterd, is vervangende nieuwbouw (binnen hetzelfde bouwvlak) altijd mogelijk (mits voldaan wordt aan het binnenniveau op basis van het Bouwbesluit 2003).

### *Voorwaarden bij niet-zelfstandige woonruimte*

Voor niet-zelfstandige woonruimte (bejaardencentra, studenteneenheden) worden op individueel woningniveau geen andere eisen gesteld dan de eisen die gelden voor nieuwbouw van woningen.

### *Bestaande woningen*

Bij bestaande geluidgevoelige bestemmingen is het stellen van voorwaarden aan de

woning (zoals indeling en buitenruimte) niet meer mogelijk. Op grond van de Wet geluidhinder worden er wel eisen gesteld aan het geluidniveau binnen in de (sanerings)woning.

#### *Cumulatie*

In de Wet geluidhinder is aangegeven dat in het kader van een hogere waarde procedure onderzoek naar cumulatie moet plaatsvinden als geluidgevoelige bestemmingen gelegen zijn in twee of meer geluidzones (op grond van de Wet geluidhinder of de luchtvaartwet). Tot nu toe kwamen dergelijke situaties in Enschede bijna niet voor. Inmiddels is daarin verandering gekomen, waardoor op dit punt beleid noodzakelijk is.

De wijze waarop de cumulatie bepaald dient te worden is opgenomen in de Wet geluidhinder. De wet geeft echter geen helder toetsingscriterium. Om een indruk te krijgen van de totale geluidssituatie dient de gecumuleerde geluidbelasting vergeleken te worden met de voor de betreffende bronsoort van toepassing zijnde normering.

Een andere methode om de wijze van cumulatie te bepalen geeft de zogenaamde methode “Miedema”: deze methodiek bevat wel heldere toetsingscriteria. De berekende gecumuleerde geluidbelasting wordt hier uitgedrukt in de milieukwaliteitsmaat (MKM). Aan de milieukwaliteitsmaat wordt een kwaliteitsoordeel van de woonomgeving gegeven. De methode “Miedema” is echter niet wettelijk voorgeschreven.

In gevallen waarin blijkt dat er sprake is van cumulatie, kiest de gemeente ervoor om de cumulatie allereerst via de wettelijk voorgeschreven methode in beeld te brengen. Voldoet de gecumuleerde belasting aan de normering per bronsoort, dan wordt dit aanvaardbaar geacht. Wordt daaraan niet voldaan, dan zal de gemeente middels toepassing van de methode “Miedema” een uitspraak doen over de aanvaardbaarheid. Daarbij gelden de kwalificaties vanaf “matig” voor de gemeente als aanvaardbaar.

#### **Beleidsuitspraak:**

- De gemeente Enschede maakt voor het berekenen van cumulatie in eerste instantie gebruik van de in de Wet geluidhinder voorgeschreven methodiek.
- Als de gecumuleerde geluidbelasting (via de wettelijke voorgeschreven methode) niet voldoet, dan zal de gemeente gebruik maken van de methode “Miedema” om een uitspraak te doen over de aanvaardbaarheid van de situatie: kwalificaties vanaf “matig” zijn daarbij voor de gemeente aanvaardbaar.

#### **4.2.2 Realistische inzet van onderzoeksplicht (voor verkeer en inrichtingen)**

In de Wet geluidhinder is een onderzoeksinspanning naar mogelijke maatregelen (eerst bron-, dan overdrachtsmaatregelen en dan pas maatregelen bij de ontvanger) opgenomen. De gemeente Enschede wil de onderzoeksplicht en de inzet op de voorkeursvolgorde aan de realiteit in Enschede aanpassen. In onderstaande beleidsregels is het kader van het onderzoek, de toepassing van bron- en overdrachtsmaatregelen aangegeven. Hierdoor worden situaties uitgesloten die nu al niet-realistische of onhaalbare maatregelen op zouden leveren. De ruimtelijke planvorming en het wegbeheer worden daardoor niet onnodig belast.

#### *Bronmaatregelen*

Volgens de Wet geluidhinder dienen nadrukkelijk de mogelijkheden voor bronmaatregelen te worden onderzocht en afgewogen. Bronmaatregelen hebben een duidelijke voorkeur aangezien hiermee rechtstreeks de oorzaak wordt aangepakt.

Tot de bronmaatregelen behoort óók de aanleg van een geluidreducerend wegdek (bijv. stil asfalt). Door toepassing van een geluidreducerend wegdek kan een geluidreductie van 3-4 dB worden bereikt. De aanleg van een geluidreducerend wegdek is echter vanuit civieltechnisch oogpunt (beheer, onderhoud en duurzaamheid) niet realistisch in de volgende gevallen:

- binnen 50 meter vanuit het hart van een kruispunt. Er treedt dan al snel een groot kwaliteitsverlies op van het wegdek door het afremmende- en optrekkende verkeer;
- bij een beperkte lengte van het geluidreducerend wegdek. In dit geval is aanleg vanuit onderhoudsoverwegingen niet wenselijk.

**Beleidsuitspraak:**

- De gemeente Enschede sluit een geluidreducerend wegdek uit van de onderzoek- en motivatieplicht indien weglengte minder dan 250 meter bedraagt of indien de wegafstand tussen het hart van twee met verkeerslichten geregelde kruispunten of rotondes minder dan 250 meter bedraagt.
- In alle andere gevallen dient geluidreducerend wegdek (als bronmaatregel op stroomwegen en verkeersaders) te worden onderzocht.

*Overdrachtsmaatregelen*



Het plaatsen van een geluidscherm of geluidwal kan een effectief middel zijn om het geluid in de woonomgeving terug te dringen. Geluidschermen zijn echter alleen mogelijk als er voldoende ruimte tussen de bron en de woningen is. Deze ruimte beperkt zich veelal tot stroomwegen, een deel van de verkeersaders en tot spoorlijnen. Daarnaast kunnen schermen een ongewenste verkeerskundige- of stedenbouwkundige barrière vormen. Dit zal echter van geval tot geval dienen te worden beoordeeld.

Foto aarden geluidwal Diekman Es, Rijksweg / Brinkstraat

*Niet akoestische compensatie*

Het nadeel van een hogere geluidbelasting kan worden gecompenseerd door factoren als een geluidluwe gevel of een aangepaste indeling van de woning. Naast akoestische compensatie zijn er ook niet akoestische maatregelen. Het gaat hier om bijvoorbeeld veel groen, een goed openbaar vervoer, een kinderspeelplaatsje. Deze niet akoestische compensatie heeft geen wettelijke grondslag.

**Beleidsuitspraak:**

- Niet akoestische compensatie wordt door de gemeente niet toegepast.

**4.2.3 Geluidniveaus hoger dan de wettelijke grenswaarden**

In sommige gevallen komt het voor dat de geluidniveaus ten gevolge van verkeer of inrichtingen dermate hoog zijn, dat de wettelijke grenswaarden worden overschreden. De wetgever biedt dan de mogelijkheid om via de stad- en milieubenadering of via niet akoestische compensatie dit hoge geluidniveau toch toe te staan.

*Stad en milieu*

De stad en milieubenadering maakt het mogelijk om via een bepaalde procedure hogere normen toe te staan dan de wettelijke grenswaarden.

Binnen de gemeente Enschede is het nog nooit noodzakelijk geweest om de benadering toe te passen. De gemeente vindt dit ook (vanuit het oogpunt van leefkwaliteit en gezondheid) niet wenselijk.

**Beleidsuitspraak:**

- De gemeente Enschede maakt geen gebruik van de stad- en milieubenadering om daarmee hogere geluidniveaus dan de wettelijke grenswaarden toe te staan.

### 4.3 Invullen van hiaten en beleidsvrijheid

#### 4.3.1 *Hinder van bedrijfsgebonden verkeer beperken*

Bij een vergunningverlening aan een bedrijf en bij ruimtelijke plannen wordt het directe geluid van het bedrijf afzonderlijk getoetst van het indirecte geluid van het verkeer van- en naar het bedrijf. De indirecte hinder wordt beoordeeld volgens de Circulaire beoordeling geluidhinder wegverkeer in verband met vergunningverlening Wet milieubeheer (1996). Uit jurisprudentie is duidelijk geworden dat deze hinder moet worden beoordeeld zolang het rij- en stopgedrag (remmen of optrekken) nog afwijkt van het overige verkeer.

De gemeente Enschede wil bij de beoordeling van indirecte hinder meer rekening houden met het bestaande verkeersbeeld. Als de inrit naar een bedrijf aan een zeer drukke weg ligt en het verkeer van- en naar het bedrijf veel minder geluid veroorzaakt dan het bestaande wegverkeer (meer dan 10 dB), is een beoordeling niet zinvol omdat de indirecte hinder niet wezenlijk bijdraagt.

**Beleidsuitspraak:**

- De gemeente Enschede ziet af van toetsing van indirecte hinder als het geluidniveau van het bestaande wegverkeer meer dan 10 dB(A) hoger ligt dan het geluidniveau ten gevolge van de indirecte hinder.

Het totale geluidniveau van het verkeer kan in andere gevallen echter soms fors toenemen door het verkeer van- en naar het bedrijf terwijl het rij- en stopgedrag niet afwijkt van het overige verkeer. Een goede bescherming van woningen langs de weg is dan niet zonder meer mogelijk met bovengenoemde circulaire. Een stijging van het geluidniveau van meer dan 1,5 dB is substantieel.

**Beleidsuitspraak:**

- De gemeente Enschede toetst voortaan ook de indirecte hinder als het totale verkeerslawaaï meer dan 1,5 dB(A) toeneemt (boven de voorkeursgrenswaarde); ook als het rij- en stopgedrag niet meer afwijkt.

#### 4.3.2 *Verandering van een niet-geluidgevoelige functie in een geluidgevoelige functie (nieuwe situaties)*

##### *Inleiding*

Bij ruimtelijke besluiten moet er sprake zijn van een goede ruimtelijke ordening (dit is een uitgangspunt vanuit de Wet ruimtelijke ordening): een belangrijk onderdeel hiervan is het waarborgen van een goed woon- en leefklimaat. De gemeente moet dit onderdeel bij ruimtelijke planvorming waarborgen.

De geluidnota beschrijft niet duidelijk hoe we met functieverandering omgaan. Als een gebouw wordt vernieuwd of veranderd dan geldt op grond van het Bouwbesluit 2012 als eis voor de geluidwering van de buitengevel (art. 3.5) en voor de geluidwering tussen woningen (art. 3.18) “het rechtens verkregen niveau”. Dit “rechtens verkregen niveau” is het niveau dat gold op basis van de verleende bouwvergunning voor het betreffende pand. Als de functie kantoor (niet geluidgevoelig) wordt omgezet in de functie wonen (wel geluidgevoelig) dan gelden de geluidnormen voor het kantoor. De normen voor een kantoor zijn minder streng dan de normen voor een woning. Toen het Bouwbesluit 2012 werd vastgesteld, werd verwacht dat marktpartijen er zelf voor zouden zorgen dat het geluidniveau van een nieuwe bestemming (wonen) voldoende was voor een goed woon- en leefklimaat. In de praktijk blijkt dat het “rechtens verkregen niveau” geen eenduidige eis is en niet altijd voldoende waarborg biedt voor een acceptabel woon- en leefklimaat.

Om te zorgen voor een acceptabel woon- en leefklimaat geven we in deze herziening aan hoe we omgaan met nieuwe situaties waarin de ene (niet geluidgevoelige) functie wordt omgezet in een andere (wel geluidgevoelige) functie. We doen dat alleen voor de buitengevel: voor de muren tussen woningen is dit juridisch niet te regelen.

#### *Geluidwering van de buitengevel bij functieverandering (nieuwe situaties)*

Bij functieverandering moet, als het gaat om nieuwe situaties, worden getoetst aan het beginsel van een goede ruimtelijke ordening om ervoor te zorgen dat sprake is van een goed woon- en leefklimaat.

We vinden dat bij een dergelijke functieverandering voldaan moet worden aan het wettelijke binnen-niveau (uit het Bouwbesluit 2012) voor nieuwbouw woningen (33 dB bij weg- of spoorweglawaai of 35 dB(A) bij industrielawaai). Alleen als een initiatiefnemer kan aantonen dat hiervoor isolatie-maatregelen nodig zijn die niet in redelijkheid gevraagd kunnen worden, willen we hiervan afwijken tot een maximaal 10 dB minder strenge eis. Met de gekozen waarde sluiten we aan bij de waarde zoals die ook bij de saneringsoperatie voor wegverkeer geldt. Andere gemeenten gaan op dezelfde manier met deze functieveranderingen om.

#### **Beleidsuitspraak:**

Bij een functieverandering (waarvoor een RO-procedure nodig is) geldt als uitgangspunt dat voldaan moet worden aan het wettelijk binnen-niveau voor bijvoorbeeld nieuwbouw woningen (33 dB bij weg- en spoorweglawaai of 35 dB(A) bij industrielawaai).

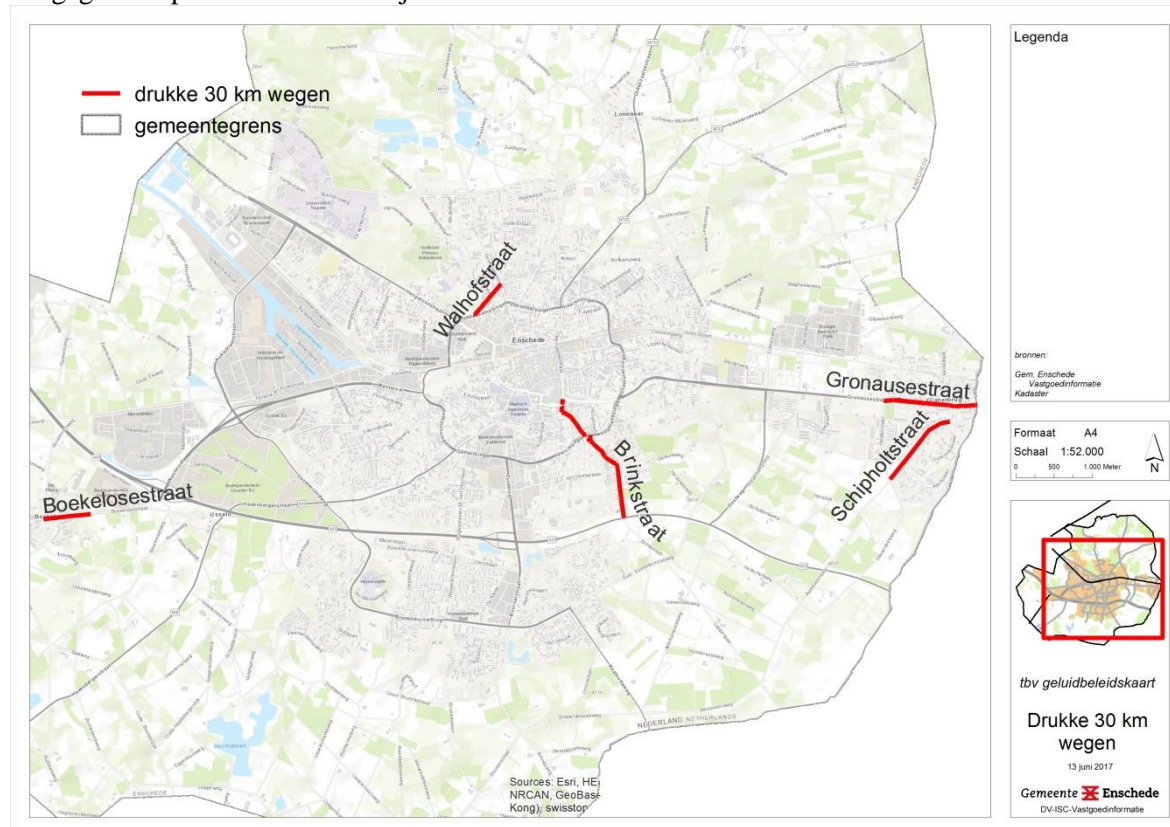
Als voor deze functieverandering een herziening van het bestemmingsplan of een omgevingsvergunning voor planologisch afwijken nodig is (hierna RO-procedure genoemd) dan nemen we in de regels van dat bestemmingsplan of de voorschriften bij de omgevingsvergunning op dat het gebruik als geluidgevoelige functie alleen is toegestaan, als wordt aangetoond dat de geluidwering zodanig is dat kan worden voldaan aan het wettelijk binnen-niveau voor nieuwbouw. Ook als we bestemmingsplannen actualiseren en daarin nieuwe geluidgevoelige functies mogelijk maken, dan nemen we deze geluidseis op. Als voor deze functieverandering geen RO-procedure noodzakelijk is, dan stimuleren we de pandeigenaar tot het treffen van maatregelen om te voldoen aan het wettelijk binnen-niveau voor nieuwbouw.

#### **4.3.3 Nieuwbouwwoningen langs 30 km per uur wegen**

Voor woningen die liggen aan 30 km per uur- wegen geldt de Wet geluidhinder niet. Ook 30 km-wegen kunnen geluidhinder veroorzaken. Om een goed woon- en leefklimaat te waarborgen willen we bij planontwikkeling langs alle 30 km-wegen aandacht besteden aan de geluidbelasting.



Bijvoorbeeld doorgaande 30 km-wegen in woonwijken zoals de Brinkstraat, de Walhofstraat, de Schipholtstraat en delen van de Boekelosestraat en de Gronausestraat: deze wegen staan aangegeven op onderstaand kaartje.



Bij het verlenen van omgevingsvergunningen of het vaststellen van nieuwe bestemmingsplannen zullen we ons uitspreken over de aanvaardbaarheid van het verkeerslawaaai langs 30 km per uur wegen. We richten ons daarbij vooral op de geluidbelasting en het binnen-niveau.

**Beleidsuitspraak:**

In nieuwe gevallen waarin geen hogere grenswaarde mogelijk is, besteden wij aandacht aan de geluidbelasting. Voor die gevallen hanteren wij een binnenwaarde van 33 dB.

We nemen als randvoorwaarde voor het realiseren van een woning op, dat het gebruik als woning alleen is toegestaan als voldaan wordt aan de binnenwaarde voor nieuwbouwwoningen van 33 dB. Als we verwachten dat deze binnenwaarde niet gehaald wordt, dan verlangen we onderzoek. Dit onderzoek moet aantonen dat de binnenwaarde (evt. met het toepassen van aanvullende maatregelen) gehaald kan worden.

**4.3.4 Herkenbaar muziekgeluid bij reguliere- en incidentele bedrijfssituaties (bedrijven die vallen onder de Wabo of onder de Wet milieubeheer)**

Soms worden binnen bedrijven evenementen of concerten georganiseerd met herkenbaar muziekgeluid. Deze activiteiten kunnen behoren tot de reguliere bedrijfssituatie (de activiteiten behoren tot de kernactiviteit van het betreffende bedrijf en komen relatief vaak voor) of tot de incidentele bedrijfssituatie (de activiteiten vinden incidenteel plaats). Hieronder geven we aan hoe we met beide situaties omgaan.

*Herkenbaar muziekgeluid horend bij de reguliere bedrijfssituatie (en bij bedrijven gelegen op een industrieterrein)*

Deze situatie kan zich op enkele locaties in Enschede voordoen (o.a. gebieden van de Vliegveld Twenthe-Evenementenlocatie). Als deze bedrijven liggen binnen het gebiedstype “gezoneerd industrieterrein” dan vallen de activiteiten in deze gebieden onder de toetsingskaders van de Wet geluidhinder en de Wet algemene bepalingen omgevingsrecht (Wabo). Vanuit de Wet geluidhinder geldt de geluidszone van 50 dB(A) als toetsingskader. Omdat de reguliere bedrijfssituatie relatief vaak voorkomt en de omgeving daardoor regelmatig te maken kan krijgen met hoge geluidniveaus geeft de Wabo aan dat voor herkenbaar muziekgeluid (in de reguliere bedrijfssituatie) een correctiefactor/toeslag van 10 dB(A) moet worden toegepast.

Een voorbeeld ter verduidelijking: er ligt een woning net buiten de geluidszone van het gezoneerde industrieterrein. Op de buitengevel van deze woning meten we een geluidniveau van 48 dB(A) en er is sprake van herkenbaar muziekgeluid. Daarmee wordt voldaan aan de Wet geluidhinder (de gemeten waarde van 48 dB(A) ligt lager dan de 50 dB(A) van de geluidszone). In het kader van een goede ruimtelijke ordening is de toepassing van de toeslag van 10 dB(A) legitiem. Het geluidniveau wordt dan 48 dB(A)(gemeten) plus 10 dB(A), dus 58 dB(A). Dit geluidniveau toetsen we aan de norm uit het beleid. De Wet geluidhinder kent een maximaal binnen-niveau van 35 dB(A) en een maximaal geluidniveau op de buitengevel van de woning van 55 dB(A). De geluidnota geeft aan dat we van een richtwaarde kunnen afwijken tot aan de maximale grenswaarde van 55 dB(A). De situatie uit het voorbeeld voldoet niet aan de maximale grenswaarde (op de buitengevel van de woning wordt immers 48 + 10 dB(A) gemeten).

Om een goed woon- en leefklimaat te kunnen waarborgen kiezen we in deze herziening voor een norm van 55 dB(A): dit is het geluidniveau inclusief de correctiefactor/toeslag. Op basis van deze norm mag het gemeten geluidniveau op de buitengevel van een woning niet meer bedragen dan 45 dB(A).

**Beleidsuitspraak:**

Bij reguliere bedrijfssituaties (en voor bedrijven gelegen op gezoneerde industrieterreinen) hanteren we voor herkenbaar muziekgeluid bij geluidgevoelige bestemmingen de maximale grenswaarde van 55 dB(A) (=45 dB(A) gemeten niveau).

Bij vergunningverlening en meldingen hanteren we als uitgangspunt dat bij woningen muziekgeluid niet herkenbaar is. Als er toch sprake is van herkenbaar muziekgeluid in woningen dan nemen we specifieke voorschriften in de milieuvergunning op (voorschriften ten aanzien van aantal, geluidsfrequentie en Best Beschikbare Technieken). Het maximaal te vergunnen geluidniveau is 55 dB(A) uit de geluidnota (dat is een gemeten geluidniveau van 45 dB(A) plus de correctiefactor/toeslag van 10 dB(A)). In de vergunning hanteren we dus, voor bronnen die leiden tot herkenbaar muziekgeluid, een maximale grenswaarde van 55 dB(A). Met dit geluidniveau borgen wij de binnenwaarde van 35 dB(A).

*Herkenbaar muziekgeluid bij incidentele bedrijfssituaties*

Sommige bedrijven organiseren incidenteel evenementen of concerten. De omgeving krijgt incidenteel (12 keer per jaar of minder) te maken met hogere geluidniveaus. Uit jurisprudentie blijkt dat het niet nodig is om bij incidentele situaties de correctiefactor van 10 dB(A) toe te passen. In nieuwe situaties willen we deze correctiefactor/toeslag buiten beschouwing laten.

Hiervoor hebben we de volgende argumenten:

- a. Deze situatie (met hoge geluidniveaus in de omgeving) doet zich incidenteel voor, waardoor de omgeving er minder last van heeft dan bij een reguliere bedrijfssituatie;
- b. Bij vergunningverlening en/of acceptatie van een melding toetsen we altijd hoe één en ander zich verhoudt tot een goed woon- en leefklimaat;

- c. Dit is duidelijker voor ondernemers en omwonenden: het gemeten geluidniveau is in dit geval gelijk aan het getoetste niveau;
- d. In ons evenementenbeleid passen we de correctiefactor/toeslag ook niet toe.

Hiermee formaliseren we een besluit dat we hierover in 2011 namen.

**Beleidsuitspraak:**

Bij evenementen of popconcerten binnen Wabo/Wm-inrichtingen/bedrijven (incidentele bedrijfssituaties) met herkenbaar muziekgeluid laten wij de correctiefactor van 10 dB(A) buiten beschouwing.

#### **4.3.5 Regels voor geluid in de Algemene Plaatselijke Verordening**

De gemeente Enschede wil gebruik maken van de mogelijkheid om regels voor geluid op te nemen in de Algemene Plaatselijke Verordening (APV). De model verordening van de VNG geldt hierbij als uitgangspunt en is nader ingevuld (bijlage 6).

##### *Geluid door festiviteiten*

De geluidnormen in het oude Besluit horeca-, sport en recreatie-inrichtingen milieubeheer werden vaak overtreden, bijvoorbeeld in het geval van festiviteiten met live muziek. Vanwege de maatschappelijke functie van de inrichtingen bestond de mogelijkheid om via de Algemene Plaatselijke Verordening hogere geluidnormen te stellen voor festiviteiten. Met de komst van het BARIM is het aantal inrichtingen dat gebruik kan maken van de regeling voor festiviteiten vergroot.

Er wordt een onderscheid gemaakt tussen collectieve festiviteiten (bijvoorbeeld Koninginnedag) en individuele festiviteiten (bijvoorbeeld bedrijfsfeestjes). Op basis van de huidige Algemene Plaatselijke Verordening (APV) van de gemeente Enschede heeft het college al de mogelijkheid om te bepalen welke feesten collectieve feesten zijn. De collectieve dagen kunnen gebiedsgericht worden vastgesteld. Hier wordt geen invulling aan gegeven. Ook onder het nieuwe geluidbeleid kunnen collectieve festiviteiten worden aangewezen.

Voor individuele festiviteiten is niets geregeld. Om het voor inrichtingen mogelijk te maken om individuele festiviteiten te organiseren zoals bijvoorbeeld een personeelsfeest of een sportdag wordt in de APV deze ontheffingsmogelijkheid opgenomen. Het aantal dagen waarop een inrichting een festiviteit mag organiseren waarbij moet worden voldaan aan minder strengere normen, is maximaal twee dagen per inrichting per jaar. Dit om te voorkomen dat er op een oneigenlijke manier allerlei feesten worden georganiseerd terwijl bijvoorbeeld andere vergunningplichtige horeca- en recreatieinrichtingen aan allerlei strengere eisen moeten voldoen. Hiermee wordt ook voorkomen dat er sprake is van een cumulatie van allerlei individuele festiviteiten.

**Beleidsuitspraak:**

- De gemeente Enschede wil de mogelijkheden voor het organiseren van festiviteiten versoepelen door het vaststellen van een festiviteitenregeling voor individuele festiviteiten. De regeling wordt opgenomen in de APV.
- Inrichtingen mogen maximaal 2 dagen per jaar een individuele festiviteit organiseren.

##### *Geluid door onversterkte muziek binnen inrichtingen*

Voor versterkte muziek (binnen een inrichting) gelden de geluidnormen die zijn opgenomen in het BARIM dan wel in de milieuvergunning. In het BARIM is niets geregeld ten aanzien van geluid van onversterkte muziek (binnen inrichtingen). Dit houdt in dat bijvoorbeeld fanfarekorpsen

ongelimiteerd en zonder beperkingen muziek kunnen maken. Dit is niet gewenst. De gemeente Enschede gaat dit gelijk trekken: de geluidnormen in het BARIM (geldend voor versterkte muziek) gaan ook gelden voor onversterkte muziek. Om bijvoorbeeld amateur-gezelschappen toch de kans te geven hun hobby uit te oefenen, wil de gemeente Enschede deze groepen de gelegenheid geven om in de dag- en avonden te repeteren zonder geluidbeperkingen, met een maximum van vier uur per week (per inrichting).

**Beleidsuitspraak:**

- De gemeente Enschede neemt in de APV regels op voor het ten gehore brengen van onversterkte muziek binnen inrichtingen.
- Voor maximaal 4 uur in de week in de dag- en avonden gelden de geluidnormen niet voor het ten gehore brengen van onversterkte muziek door muziekgezelschappen binnen inrichtingen (repeteren).

*Geluid van installaties van derden*

Geluid van bijvoorbeeld koelinstallaties of machines (buiten een inrichting) kan overlast veroorzaken. Hierbij gaat het om met name continue geluidbronnen. De gemeente wil de gebiedsgerichte geluidnormen ook laten gelden voor deze geluidbronnen (zie hoofdstuk 5). Liggen de geluidniveaus van deze apparaten boven deze gebiedsgerichte normen dan moet er een ontheffing worden aangevraagd op basis van de APV. Per geval wordt dan nagegaan in welke situatie, gedurende welke tijden en onder welke voorwaarden één en ander mogelijk is. De langtijdgemiddelde geluidniveaus worden vastgesteld conform de handleiding Meten en rekenen Industrielawaai.

**Beleidsuitspraak:**

- Voor geluid door installaties van derden gelden de gebiedsgerichte geluidnormen (richtwaarden). Boven deze waarden moet er een ontheffing worden aangevraagd.

## 5. GEBIEDSTYPEN EN BIJBEHORENDE GELUIDNORMEN (VOOR INRICHTINGEN)

*In dit hoofdstuk is het gebiedsgerichte geluidbeleid voor inrichtingen nader uitgewerkt. De verschillende gebiedstypen met de daarbij behorende normering wordt nader toegelicht.*

### 5.1 Uitwerking van het gebiedsgerichte geluidbeleid voor inrichtingen

#### *Beleidskader*

Bij de vergunningverlening wordt voor het vaststellen van de richtwaarden uitgegaan van de Handreiking industrielawaai en vergunningverlening. In de Handreiking wordt uitgegaan van een gebiedsgerichte indeling. Zonder gemeentelijk geluidbeleid is de keuze in het aantal gebiedstypen beperkt tot de landelijke omgeving, rustige woonwijk of woonwijk in de stad. Deze typering van gebieden is té beperkt en sluit vaak niet aan bij de omgeving van een inrichting. Hierdoor ontstaat onduidelijkheid over de te hanteren richtwaarden. Om toch duidelijkheid te verkrijgen is het dan noodzakelijk om het referentieniveau van het omgevingsgeluid te bepalen. Dit maatwerk resulteerde in veel overleg met inrichtingen en adviseurs. De Handreiking biedt de mogelijkheid om een geluidnota of een nota industrielawaai op te stellen en daarin richtwaarden en grenswaarden voor inrichtingen in één keer op te nemen.

In het Besluit Algemene Regels Inrichtingen Milieubeheer (BARIM, of “activiteitenbesluit”) is ook de mogelijkheid opgenomen om gebiedsgericht geluidbeleid toe te passen voor inrichtingen die vallen onder het BARIM. Daartoe dient de gemeenteraad een gemeentelijke verordening vast te stellen (art. 2.19, BARIM).

#### *Geluid van inrichtingen*

Voor inrichtingen heeft het toepassen van gebiedsgericht geluidbeleid duidelijk meerwaarde. Het kan een aantal van de eerder geconstateerde knelpunten oplossen namelijk

- referentiemetingen zijn niet meer nodig;
- er is meer maatwerk mogelijk;
- er is duidelijkheid over begrenzing van gebiedstypen.

Een gebiedsgerichte uitwerking van geluidbeleid voor inrichtingen in Enschede sluit aan bij:

- de huidige uitvoeringspraktijk van de Wet milieubeheer;
- de ambitie voor geluidhinder, namelijk het realiseren van een geluidkwaliteit die past bij de functies en het leefmilieu van een gebied;
- de bestaande beleidsnota's voor de beleidsvelden ruimtelijke ordening en economische ontwikkeling.

De uitwerking hiervan in gebiedsgericht beleid voor inrichtingen draagt bij aan een integrale beleidsuitvoering in Enschede en zorgt voor soepele werkprocessen.

#### **Beleidsuitspraak:**

- Er wordt gebiedsgericht geluidbeleid toegepast bij inrichtingen.

#### *Richtwaarden en grenswaarden*

De gemeente heeft de richtwaarden voor inrichtingen per te onderscheiden gebied in Enschede in deze geluidnota vastgelegd. De geluidruimte voor inrichtingen is daarmee van meet af aan duidelijk. De kaart behorende bij deze nota (zie ook figuur 3) is verbonden aan de richtwaarden die horen bij het betreffende gebied en die zijn opgenomen in tabellen (zie paragraaf 5.2 en tabel 8, bijlage 5). De gebieden zijn ingedeeld op een wijze die direct aansluit bij de beleidsnota's voor de ontwikkeling van de stad en van het stedelijk verkeer: de ruimtelijke ontwikkelingsvisie, de gids buitenkans, en het mobiliteitsplan.

De richtwaarde voor een inrichting in een stedelijk of landelijk woonmilieu is lager dan voor een bedrijf op een bedrijventerrein. Het geluid van inrichtingen langs belangrijke, drukke wegen (zie figuur 3) mag in Enschede hoger zijn dan langs een rustige weg. Een toelichting van de richtwaarden is te vinden in bijlage 5.

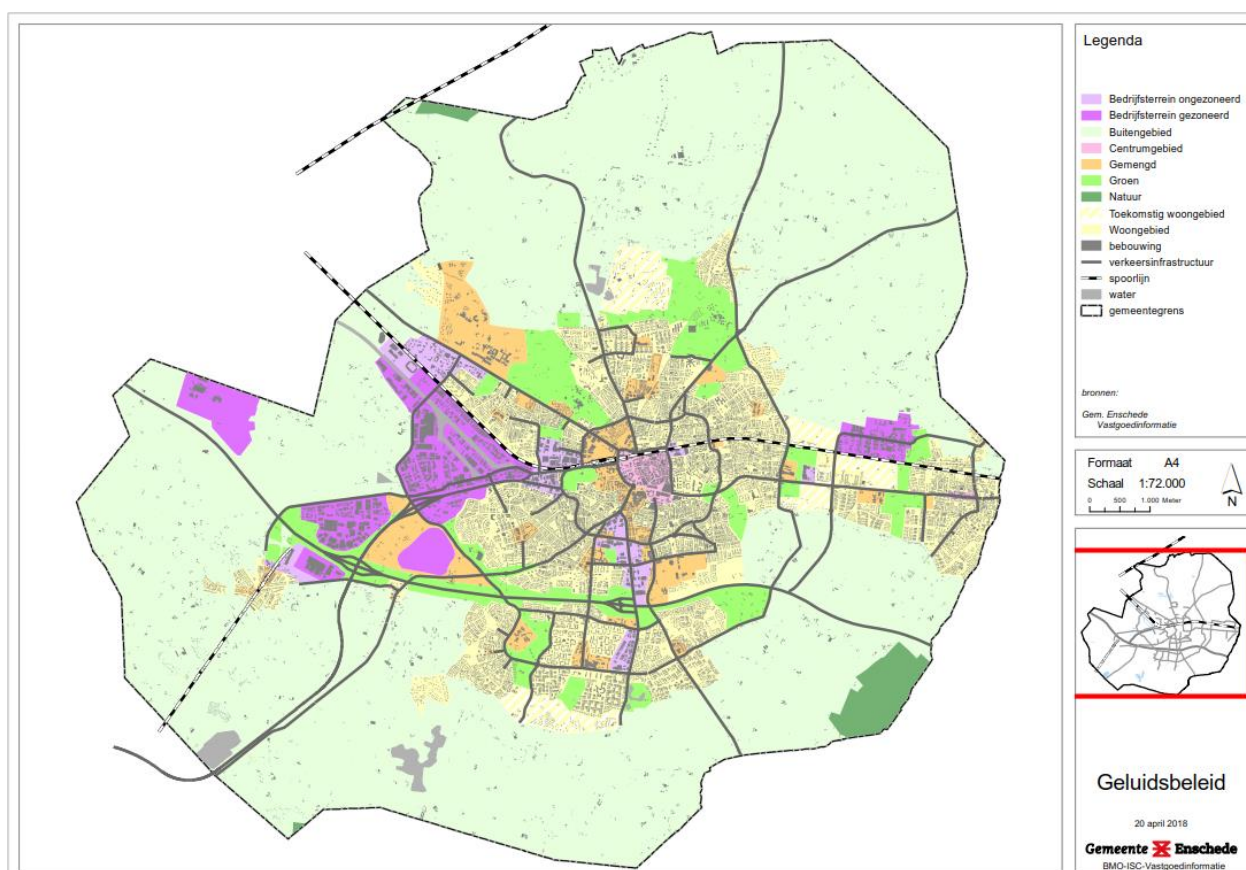
De grenswaarde is voor alle inrichtingen in alle gebieden hetzelfde (namelijk 55 dB (A)). Voor bedrijventerreinen en verkeersinfrastructuur geldt deze grenswaarde niet.

**Beleidsuitspraak:**

- De (gebiedsgerichte) richtwaarde geldt als uitgangspunt voor nieuwe situaties.

Afwijken van de richtwaarde kan alleen goed gemotiveerd en na bestuurlijke afweging. Daarin moet met name antwoord gegeven worden op de vraag in hoeverre er redelijkerwijs maatregelen (technisch, organisatorisch e.d.) kunnen worden getroffen ter vermindering van de geluidbelasting. De wijze waarop bepaald wordt in hoeverre de overwogen maatregelen als redelijk en haalbaar moeten worden beschouwd is afhankelijk van de specifieke omstandigheden van de situatie en derhalve maatwerk. De zwaarte van de motivatie hangt tevens af van de hoogte van de gevraagde geluidsbelasting, d.w.z. de mate waarin gebruik gemaakt wordt van de bandbreedte tussen de richtwaarde en de grenswaarde.

*Figuur 3 Gebiedsgerichte uitwerking voor geluidbeleid*



De gebiedstypenkaart is, naar aanleiding van de tussentijdse evaluatie in 2010 op de volgende punten aangepast:

Gebied	Gebiedstype in Geluidnota 2009	Gebiedstype na evaluatie 2010	Motivatie aanpassing
Luchthaven	Geen	Buitengebied	Sluit aan bij de aard van het gebied
Tussen Volksparksingel, Borstelweg en Parkweg	Gemengd groen	Wonen	Wonen komt beter overeen met de aard van het gebied
Ter hoogte van Pathmoshal (Westerval-zuid)	Wonen	Ongezoneerd bedrijventerrein	Sluit beter aan op naastgelegen gebiedstype
Appartementengebouw Heutinkstraat 1-179	Gemengd groen	Wonen	Komt beter overeen met de aard van het gebied
Woningen Hengelsestraat 751 en 791/793	Natuurgebied	Buitengebied	Sluit gezien de ligging beter aan bij de aard van het gebied
Diverse gebieden	Natuurgebied	Buitengebied	Sluit beter aan bij het landelijk beleid, zorgt voor meer eenduidigheid
Tussen spoorlijn MBS en Windmolenweg (Boekelo)	Wonen	Gemengd gebied	Sluit beter aan bij de aard van het gebied
Diverse winkelcentra	Wonen	Gemengd gebied	Sluit beter aan bij de aard van het gebied, Eenduidigheid

In 2018 is het gebied rond de nieuwe N18 (gebiedstype verkeersinfrastructuur) toegevoegd aan de gebiedstypenkaart. Voor gebieden gelegen op de voormalige vliegbasis zal de gebiedstypenkaart in de loop van 2018 worden aangepast.

Deze gebiedstypenkaart en de richtwaarden worden voortaan gebruikt bij nieuwe situaties zoals bij:

- het beoordelen van aanvragen voor een milieuvergunning;
- het opleggen van maatwerkvoorschriften voor inrichtingen;
- de ruimtelijke beoordeling van bijvoorbeeld een woningbouwplan nabij een inrichting.

#### *Afstandsnormering*

Voor inrichtingen die een milieuvergunning nodig hebben of onder het BARIM vallen, geldt in principe de geluidnorm op de dichtstbijzijnde geluidgevoelige bestemming. In het BARIM bestaat de mogelijkheid om de geluidnormen te laten gelden op punten die dicht bij de inrichting zijn gelegen. Dit om te voorkomen dat een inrichting onbeperkt geluid mag produceren. Om de kwaliteit van de verschillende gebiedstypen en de daarbij behorende richtwaarden te respecteren en ook om ontwikkelingen passend in het gebied niet onnodig te belemmeren, kiest de gemeente Enschede ervoor om de geluidnormen voor alle inrichtingen te laten gelden op de dichtstbijzijnde geluidgevoelige bestemming of (als die bestemming op grotere afstand ligt) op 50 meter afstand vanaf de grens van de inrichting (het zogenaamde afstandscriterium).

#### **Beleidsuitspraak:**

- De (gebiedsgerichte) normen voor alle inrichtingen gelden op de dichtstbijzijnde geluidgevoelige bestemming of (als die bestemming op grotere afstand ligt) op 50 meter vanaf de grens van de inrichting (m.u.v. gezoneerde industrieterreinen).

### *“Grensgevallen”*

De richtwaarden en grenswaarden hebben tot doel het beschermingsniveau aan te geven voor de geluidgevoelige bestemmingen. De ligging van het te beschermen object in een bepaald gebiedstype is dus bepalend voor de betreffende richtwaarden en grenswaarden.

Wanneer een inrichting zich bevindt op de grens van twee gebiedstypen dan gelden voor die inrichting dus twee (soms verschillende) richtwaarden, namelijk aan de ene kant de richtwaarde behorend bij het gebiedstype waarin de inrichting gelegen is en aan de andere kant de richtwaarde van het aangrenzende gebiedstype.

### *Akoestisch onderzoek*

In artikel 1.11 van het BARIM wordt aangegeven dat het bevoegde gezag in specifieke gevallen een akoestisch onderzoek kan verlangen, namelijk als het aannemelijk is dat niet aan de standaard geluidsnormen kan worden voldaan of ingeval het gaat om een inrichting gelegen op een gezoneerd industrieterrein.

#### **Beleidsuitspraak:**

- Voor meldingen van inrichtingen gelegen op gezoneerde industrieterreinen wordt door de gemeente een akoestisch onderzoek verlangd, wanneer dit noodzakelijk is in het kader van het zonebeheer.
- Voor meldingen van inrichtingen niet gelegen op gezoneerde industrieterreinen wordt door de gemeente beoordeeld of akoestisch onderzoek nodig is als blijkt dat er geluidgevoelige bestemmingen liggen binnen de afstanden (voor het aspect geluid) uit de VNG brochure “bedrijven en milieuzonering”.

### *Maatwerkvoorschriften*

Artikel 2.19 van het Besluit Algemene Regels Inrichtingen Milieubeheer (“activiteitenbesluit”) maakt het mogelijk om via het vaststellen van een gemeentelijke verordening, gebieden aan te wijzen waar afwijkende normen voor inrichtingen gelden.

Volgens artikel 2.20 van het Besluit kan in die verordening worden bepaald dat het bevoegde gezag (het college van burgemeester en wethouders) maatwerkvoorschriften kan stellen om:

- andere waarden vast te stellen voor het langtijdgemiddeld beoordelingsniveau en het maximale geluidniveau ten gevolge van een inrichting;
- de plaats waar de waarden voor de inrichting gelden, vast te leggen;
- aan te geven welke technische voorzieningen in de inrichting dienen te worden aangebracht of welke gedragsregels in acht moeten worden genomen om aan de geldende geluidnormen te voldoen;
- voor bepaalde activiteiten in een inrichting andere waarden vast te stellen voor het langtijdgemiddelde beoordelingsniveau en het maximale geluidniveau (voorschriften voor de duur van de activiteiten, het treffen van maatregelen, de tijdstippen waarop activiteiten plaatsvinden of het melden per keer dat de activiteit plaatsvindt).

Hiermee kan de gemeente ook bij een inrichting die geen milieuvergunning hoeft aan te vragen, een maatwerkvoorschrift voor de geluidproductie opleggen. Het geluidniveau van een dergelijk bedrijf (vb. geluid van airconditioning) in rustige (binnen)gebieden kan daarmee worden beheerst. Bij het opleggen van maatwerkvoorschriften worden de per gebied aangegeven richtwaarden gehanteerd.

#### **Beleidsuitspraak:**

- De normen die worden opgenomen in een maatwerkvoorschrift zijn overeenkomstig de gebiedstyperingssystematiek die ook geldt voor vergunningplichtige inrichtingen.



De gebiedsgerichte normen voor vergunningplichtige inrichtingen worden van kracht na het vaststellen van de geluidnota. Voor inrichtingen die vallen onder het BARIM gaan de gebiedsgerichte normen gelden op het moment dat art. 2.19 uit dit besluit van kracht wordt en het via een gemeentelijke verordening is vastgelegd. Vooruitlopend op de verordening en om rechtsongelijkheid tussen de vergunningplichtige inrichtingen enerzijds en de inrichtingen die onder het BARIM vallen anderzijds te voorkomen, worden voor de inrichtingen die onder de BARIM vallen voorsnog maatwerkvoorschriften opgenomen (zodat zij aan de richtwaarden, zoals opgenomen in deze nota, gaan voldoen).

## 5.2 Omschrijving van de verschillende gebiedstypen en de normen

### 5.2.1 Natuurgebied

Met betrekking tot natuur sluiten we aan bij de Natura2000 gebieden.. Binnen Enschede liggen delen van de volgende Natura2000 gebieden: Aamsveen, Haaksbergerveen/ Buurserzand en Lonnekermeer. Het gebiedstype natuur heeft over het algemeen betrekking op rustige gebieden waarbinnen ruimte bestaat voor extensieve recreatie en gebruiksbeperkingen gelden voor de landbouw in de vorm van bijvoorbeeld maaidata en waterpeilbeheer.



Foto Ecologische kerngebied het Aamsveen (foto Henk Triep)

Tabel 1 Richtwaarden voor inrichtingen gelegen in gebiedstype natuur

Gebiedstype	Richtwaarde in dB(A)		
	Dagperiode	Avondperiode	Nachtperiode
Natuurgebied <sup>1</sup>	40	35	30

### 5.2.2 Buitengebied



Het buitengebied is een redelijk rustig gebiedstype en omvat de gebieden buiten de bebouwde kom die geen natuurgebied zijn. Dit betreft landbouwgebieden, zowel akkerbouw als veeteelt, en gebieden buiten de bebouwde kom waar agrarische of recreatieve activiteiten voorrang hebben op natuur. Het gebiedstype kenmerkt zich door een menging van functies waaronder landbouw, recreatie en wonen. In de 'gids buitenkans' zijn specifieke gebieden voor de ontwikkeling van landbouw aangewezen. In deze gebieden worden omstandigheden gecreëerd voor de aanwezige inrichtingen om zich te blijven ontwikkelen.

Functiemenging is toegestaan maar moeten de ontwikkelingsmogelijkheden voor agrariërs niet frustreren.

<sup>1</sup> in verband met het veelal agrarische karakter van de hier voorkomende inrichtingen gelden voor dit gebiedstype afwijkende periodetijden, namelijk

-dag: van 6.00 uur tot 19.00 uur;

-avond: van 19.00 uur tot 22.00 uur;

-nacht: van 22.00 uur tot 6.00 uur.

Met deze normering wordt aangesloten op het bestaande Besluit Landbouw.

Tabel 2 Richtwaarden voor inrichtingen gelegen in het gebiedstype buitengebied

Gebiedstype	Richtwaarde in dB(A)		
	Dagperiode	Avondperiode	Nachtperiode
Buitengebied <sup>2</sup>	45	40	35

### 5.2.3 Gemengde groene zone

Het betreft over het algemeen binnenstedelijke gebieden met een lage dynamiek (meestal rustig, soms plaatselijk druk) met een groene hoofdfunctie en ruimte voor intensieve recreatie met specifieke voorzieningen. De bebouwingsdichtheid is laag, redelijk bereikbaar met het openbaar vervoer en goed toegankelijk voor langzaam verkeer. Onder de gemengde groene zones vallen ondermeer (stads)parken, begraafplaatsen en groen in woongebieden.

Tabel 3 Richtwaarden voor inrichtingen gelegen binnen het gebiedstype gemengde groene zone

Gebiedstype	Richtwaarde in dB(A)		
	Dagperiode	Avondperiode	Nachtperiode
Gemengd groene zone	45	40	35



Foto: Rustieke vijver in het Wesselerbrinkpark

<sup>2</sup> in verband met het veelal agrarische karakter van de hier voorkomende inrichtingen gelden voor dit gebiedstype afwijkende periodetijden, namelijk

-dag: van 6.00 uur tot 19.00 uur;

-avond: van 19.00 uur tot 22.00 uur;

-nacht: van 22.00 uur tot 6.00 uur.

Met deze normering wordt aangesloten op het bestaande Besluit Landbouw.

### 5.2.4 *Woongebied*

Afwisselend rustige en levendige gebieden met als belangrijkste functie wonen. Voorzieningen, als buurtwinkels, en kleinschalige bedrijvigheid (bijv. kapper) zijn geconcentreerd in de wijk of langs drukke wegen. De bebouwingsdichtheid binnen dit gebiedstype varieert van hoog rondom het centrum en tussen de Singels tot laag aan de randen van het stedelijk gebied. De verkeersfunctie in het gebied is ondergeschikt aan de verblijfsfunctie en het gebied is goed ontsloten met het openbaar vervoer.



Foto Rustige woonwijk te Glanerbrug (Voskamp)

Tabel 4 Richtwaarden voor inrichtingen gelegen in het gebiedstype woongebied

Gebiedstype	Richtwaarden in dB(A)		
	Dagperiode	Avondperiode	Nachtperiode
Woongebied	45	40	35

### 5.2.5 *Gemengd gebied*



Overwegend rustige en plaatselijk drukke gebieden waarbinnen functiemenging plaatsvindt (bijvoorbeeld grotere winkelcentra). Het gebiedstype kent een hoge dynamiek en een gevarieerde bebouwingsdichtheid. Binnen dit gebiedstype kunnen inrichtingen die een beperkte hinder veroorzaken voor de omgeving (milieuhindercategorie 1 en 2) zich vestigen. De verkeersfunctie in het gebied is van belang voor de aan- en afvoer van goederen en personen.

Foto Garage in woongebied

Tabel 5 Richtwaarden voor inrichtingen gelegen in het gebiedstype gemengd gebied

Gebiedstype	Richtwaarden in dB(A)		
	Dagperiode	Avondperiode	Nachtperiode
Gemengd gebied	50	45	40

### 5.2.6 Centrumgebied

Het centrumgebied omvat de binnenstad van Enschede en het gebied hier direct omheen. Het is een zeer levendig gebied met een sterke functiemenging van horeca, detailhandel, recreatie en wonen. Voor dit gebied geldt dat het een gebied van uitersten is met rustige plekken en zeer drukke plekken. Het centrumgebied is een gebiedstype waar extra aandacht aan wordt besteed, vanwege de regionale functie en de vele belangen; uitstraling, aantrekkingskracht, woonkwaliteit etc.



Foto links Luchtfoto van de Enschedese binnenstad  
Foto rechts Terrassen op de Oude Markt

Tabel 6 Richtwaarden voor inrichtingen gelegen in het gebiedstype centrumgebied

Gebiedstype	Richtwaarden in dB(A)		
	Dagperiode	Avondperiode	Nachtperiode
Centrumgebied	50	45	40



Foto links Rustige winkelstraat, Haverstraatpassage, in de binnenstad van Enschede  
Foto rechts Rustige locatie in de binnenstad, Klokkensplas

### 5.2.7 *Bedrijventerrein*

Het gebiedstype bedrijventerrein wordt opgesplitst in gezoneerde industrieterreinen en niet-gezoneerde bedrijventerreinen. Het verschil zit in de soort bedrijvigheid die zich op een terrein mag vestigen.

Op de gezoneerde industrieterreinen mogen inrichtingen met een verhoogde kans op (geluid)hinder (zogenaamde “grote lawaaimakers”, dat zijn inrichtingen genoemd in het Inrichtingen en Vergunningen Besluit, Ivb, art 2.4, ook wel A-inrichtingen genoemd) zich vestigen.

Enschede heeft vijf gezoneerde industrieterreinen; het Euregio bedrijventerrein, het Havengebied (incl. Josink Es), de Boeldershoek, De Marssteden en De Grote Plooy. Ook het bedrijvenpark Usseler Es zal worden gezoneerd.



Foto Vanaf Auke Vleerstraat overzicht van het Industrie- en Havengebied

Binnenstedelijk zijn de niet-gezoneerde bedrijventerreinen gelegen. Op deze terreinen mogen zich geen inrichtingen vestigen, bedoeld in art 2.4 van het Ivb. Deze terreinen liggen aan de randen of in sommige gevallen temidden van woonbebouwing. Op deze terreinen bevinden zich over het algemeen opslag- en distributiecentra, woonboulevards, detailhandel, kantoren en lichte industrie. Incidenteel kan bewoning op bedrijventerreinen voorkomen.

De verkeersfunctie binnen het gebiedstype is gericht op het aan- en afvoeren van goederen en personen en is in de spitsuren druk. Niet-gezoneerde bedrijventerreinen zijn redelijk bereikbaar met het openbaar vervoer in tegenstelling tot de gezoneerde terreinen.

Tabel 7 Richtwaarden voor inrichtingen gelegen in het gebiedstype bedrijventerrein (niet gezoneerd)

Gebiedstype	Richtwaarden in dB(A)		
	Dagperiode	Avondperiode	Nachtperiode
Bedrijventerrein Niet gezoneerd	55	50	45



Foto links Asfaltcentrale Twente, Kanaalstraat 203



Foto rechts Go Planet, leisure- en recreatieboulevard

### *Wonen op bedrijventerreinen*

Op de niet gezoneerde bedrijventerreinen is wonen een nevenfunctie zodat het beschermingsniveau daar lager kan zijn dan in woonwijken.

Voor gezoneerde industrieterreinen gelden geen richtwaarden. Burgerwoningen zijn hier (planologisch) niet mogelijk. Woningen op gezoneerde industrieterreinen worden niet beschermd.

### **5.2.8 Verkeersinfrastructuur**

Onder dit gebiedstype vallen de verkeersaders en de stroomwegen (d.w.z. de grote invalswegen en de RING Enschede en de HOV assen) van de gemeente Enschede zoals vastgelegd in de hoofdwegenstructuur 2002. Het gebiedstype “verkeersinfrastructuur” (opgenomen op de geluidkaart in bijlage en in paragraaf 5.1) is overgenomen uit deze hoofdwegenstructuur 2002. Dit gebiedstype kent een hoge dynamiek, waarbij sprake is van een hoge concentratie van verkeersbewegingen op een beperkt oppervlak. Dit gebiedstype kent bijna overal relatief hoge geluidniveaus. Aandachtgebieden met betrekking tot geluid zijn de zone langs Rijksinfrastructuur (A35, N35 en N18) de zone langs hoofdwegen buiten de bebouwde kom en gebieden tussen de hoofdwegenstructuur en de eerstelijnsbebouwing binnen de bebouwde kom.

De begrenzing van het gebiedstype verkeersinfrastructuur is niet op kaart aangegeven. Binnen de invloedssfeer van de autosnelweg of langs de hoofdinfrastructuur, de OV-infrastructuur geldt de richtwaarde op de eerste lijnsbebouwing of bij het ontbreken daarvan op 50 meter uit de as van de weg. Voor de Rijksinfrastructuur (A35, N35 en N18) geldt een afstand van 200 meter.



Foto Zuiderval, de zuidelijke invalsweg vanaf de A35

Tabel 8 Richtwaarden voor inrichtingen gelegen binnen het gebiedstype verkeersinfrastructuur

Gebiedstype	Richtwaarden in dB(A)		
	Dagperiode	Avondperiode	Nachtperiode
Verkeersinfrastructuur	50 dB(A)	45 dB(A)	40 dB(A)



De richtwaarde voor dit gebiedstype geldt alleen voor de naar de verkeersinfrastructuur gerichte gevel en de zijgevels. Voor de van de verkeersinfrastructuur af gerichte gevel gelden de richtwaarden van het gebiedstype waarin de geluidgevoelige bestemming is gelegen.

Foto Haaksbergerstraat-Ripperdastraat, aan de rand van het centrum

**Beleidsuitspraak:**

- Het gebiedstype verkeersinfrastructuur is het gebied binnen de invloedssfeer van de autosnelweg of langs de hoofdinfrastructuur, de OV-infrastructuur. De richtwaarde geldt tot 50 meter uit de as van de weg. Voor de A35, N35 en N18 geldt het gebied tot een afstand van 200 meter.



## **6. MONITORING EN EVALUATIE**

### **6.1 Gevolgen van het geluidbeleid voor Enschede**

De wijziging van de Wet geluidhinder en de komst van het Besluit Algemene Regels Inrichtingen Milieubeheer (BARIM) is grotendeels benut voor het vastleggen van allerlei beleidsregels. Bovendien zijn beleidsregels opgesteld voor het invullen van bestaande hiaten. De regels werken mee aan het beheersen van de geluidhinder in Enschede in nieuwe situaties.

Ondertussen groeit de stad en neemt de mobiliteit in en rond Enschede toe. De onvermijdelijke toename van de geluidhinder wordt beperkt door een goede akoestische inpassing van de nieuwe ruimtelijke ontwikkelingen in de stad en het toepassen van deze Enschedese beleidsregels voor geluid.

Teneinde na te gaan of het uitgezette beleid effectief en werkbaar is, zal het geluidbeleid zoals vervat in deze geluidnota één jaar na vaststelling van de nota worden geëvalueerd. De resultaten van deze tussentijdse evaluatie zijn in deze gewijzigde nota opgenomen.

## **BIJLAGE 1 LITERATUURLIJST**

- Ministerie van Volkshuisvesting, Ruimtelijke Ordening en Milieubeheer: *Handreiking industrielawaai en vergunningverlening*. 's-Gravenhage, 1998.
- DHV: *Regionale aanpak gebiedsgericht geluidsbeleid regio Twente. Visiedocument algemeen. Regio Twente, februari 2006*
- DHV: *Geluidsbeleid regio Twente, Handreiking. Hulpmiddel voor het opstellen van de gemeentelijke geluidsnota. Regio Twente, mei 2006*
- DHV: *Geluidsbeleid regio Twente, Model-geluidsnota. Regio Twente, mei 2006*
- Gemeente Utrecht: *Geluidnota Utrecht 2007-2011. DSO Afdeling Milieu en Duurzaamheid, 23 januari 2007*
- Arcadis: *Geluidsbeleid gemeente Hengelo voor vergunningen Wet milieubeheer en hogere waarden Wet geluidhinder (concept 22 november 2007)*
- DGMR: *Gebiedsgericht geluidsbeleid gemeente Twenterand. Nota geluidsbeleid. (26 september 2007)*
- I&O research: *Geluidsoverlast in en om het huis, Resultaten Stadspeiling, najaar 2006*
- I&O research: *Geluidsoverlast in en om het huis, Resultaten Stadspeiling, najaar 2007*
- I&O research: *Geluidsoverlast in en om het huis, Resultaten Stadspeiling, najaar 2008*
- I&O research: *Het EnschedePanel over... Bedrijvigheid, bodemverontreiniging en geluidsoverlast, juni 2010*
- Gemeente Enschede: *Enschede maak(t) je wereld groter! Toekomstvisie Enschede 2020 (concept)*
- Gemeente Enschede: *Mobiliteitsplan 2005-2015 (concept)*
- Gemeente Enschede: *Gids Buitenkans, Gids voor het buitengebied (2008, concept)*
- Gemeente Enschede: *Ontwikkelingsvisie buitengebied (2001)*
- Gemeente Enschede: *Bouwverordening (2007).*
- Gemeente Enschede: *Algemeen Plaatselijke Verordening (2007)*

## BIJLAGE 2 BEGRIPSOMSCHRIJVINGEN

Bouw- en slooplawaai	geluid vanwege de aanleg, bouw en sloop van infrastructuur, civiele of waterbouwkundige werken of bouwwerken, geproduceerd door bouwmaterieel en de daarbij behorende activiteiten (vanwege vergunningplichtige bouwwerken).
dag-,avond-, nachtperiode	periodes zijn respectievelijk van 07:00-19:00 uur, 19:00-23:00 uur en 23:00-07:00 uur (voor gebiedstypen “natuurgebied en buitengebied” gelden andere periodes)
dagwaarde	waarde in dB(A) van het langtijdgemiddelde beoordelingsniveau in de periode van 7.00-19.00 uur, bepaald volgens de Handleiding Meten en rekenen Industrielawaai, waarbij enkel de impuls toeslag wordt toegepast (bijv. in geval van heiwerkzaamheden). De waarde wordt bepaald op de gevel van woningen en andere geluidgevoelige gebouwen en op de grens van geluidgevoelige terreinen
geluidbelasting	in deze Geluidnota wordt hiermee expliciet het invallend geluid op de gevel van een geluidgevoelige bestemming bedoeld.
etmaalwaarde	de hoogste van de volgende drie niveaus [in dB(A)]: <ul style="list-style-type: none"><li>- geluidniveau in de dagperiode;</li><li>- geluidniveau in de avondperiode + 5 dB(A);</li><li>- geluidniveau in de nachtperiode + 10 dB(A).</li></ul>
geluidgevoelige bestemming	volgens de Wet geluidhinder (artikel 1 Wgh) <ul style="list-style-type: none"><li>* Woningen<ul style="list-style-type: none"><li>- gebouw dat voor bewoning gebruikt wordt of daartoe bestemd is</li></ul></li><li>* geluidgevoelige terreinen<ul style="list-style-type: none"><li>- terreinen die behoren bij andere gezondheidszorggebouwen dan algemene, categorale of academische ziekenhuizen, alsmede verpleeghuizen, voorzover deze bestemd zijn of worden gebruikt voor de in die gebouwen verleende zorg, of</li><li>- woonwagendplaatsen.</li></ul></li><li>* andere geluidgevoelige gebouwen<ul style="list-style-type: none"><li>- onderwijsgebouwen (delen van het gebouw die niet bestemd zijn voor geluidgevoelige onderwijsactiviteiten maken voor de toepassing van de Wgh geen deel uit van het onderwijsgebouw (per 15-7-2009, hiervoor gold dit laatste alleen voor gymnastieklokalen);</li><li>- ziekenhuizen en verpleeghuizen;</li><li>- andere gezondheidszorggebouwen dan ziekenhuizen en verpleeghuizen die zijn aangegeven in het Besluit geluidhinder.</li></ul></li></ul> <p>Volgens het Besluit geluidhinder (artikel 1.2) zijn andere gezondheidszorggebouwen:</p> <ul style="list-style-type: none"><li>- verzorgingstehuizen;</li><li>- psychiatrische inrichtingen;</li><li>- medische centra;</li></ul>

- poliklinieken;
- medische kleuterdagverblijven.

Alle objecten die niet onder bovenstaande categorieën zijn te scharen zijn op basis van de Wet geluidhinder niet beschermd tegen geluidhinder.

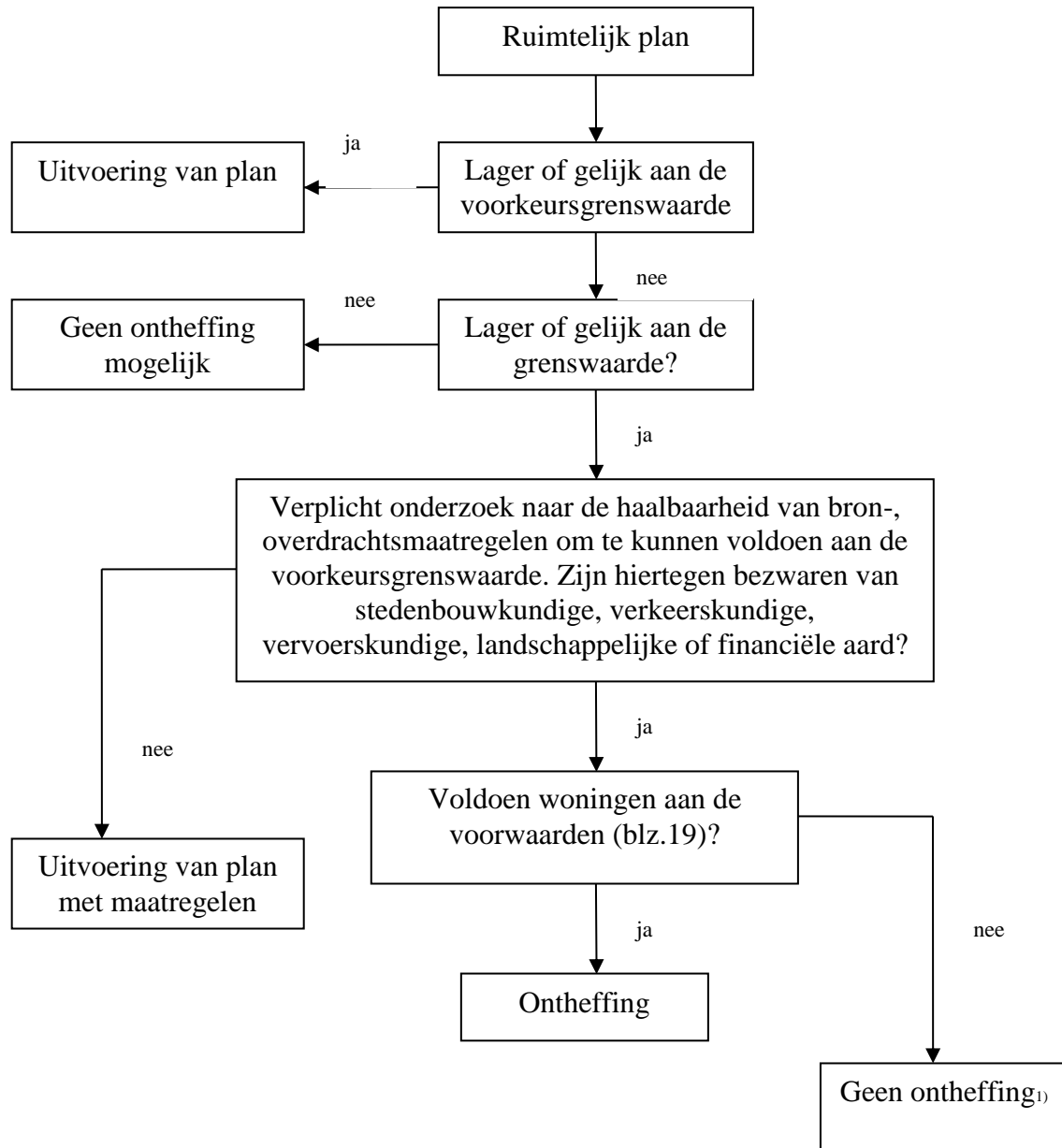
geluidluw(e gevel)	een gevel waarvan de geluidbelasting ten gevolge van elk van de afzonderlijk te onderscheiden bronnen op grond van de Wet geluidhinder (industrie-, wegverkeers- of railverkeerslawaai) en de Luchtvaartwet niet hoger is dan de voorkeursgrenswaarde die voor elk van de afzonderlijk te onderscheiden geluidbronnen geldt.
grenswaarden, hogere waarde, maximale ontheffingswaarde	verzamelnaam voor het stelsel van grenzen die in de Geluidnota worden gesteld voor de ruimtelijke inrichting, ontwikkeling of wijziging in het stedelijk gebied.
nieuwe situaties	<p>bij inrichtingen:</p> <p>een nieuwe situatie ontstaat bij:</p> <ul style="list-style-type: none"> <li>▪ de oprichting van een nieuw bedrijf;</li> <li>▪ uitbreiding/wijziging van een bestaande inrichting, waardoor een melding op grond van een AMvB is benodigd ofwel een revisie-, of veranderingsvergunning moet worden aangevraagd.</li> </ul> <p>bij woningen of andere geluidgevoelige bestemmingen:</p> <p>een nieuwe situatie ontstaat bij:</p> <ul style="list-style-type: none"> <li>▪ de realisatie van een nieuwe woning/geluidgevoelig object waarbij de vaststelling/herziening van een bestemmingsplan benodigd is ofwel een projectbesluit dient te worden genomen;</li> <li>▪ uitbreiding/wijziging van een bestaande woning/geluidgevoelig object waarbij de vaststelling/herziening van een bestemmingsplan benodigd is ofwel een projectbesluit dient te worden genomen.</li> </ul>
referentieniveau c.q. achtergrondwaarde	<p>de hoogste waarde van de volgende geluidniveaus:</p> <ul style="list-style-type: none"> <li>- het L95 van het omgevingsgeluid exclusief de bijdrage van de zogeheten "niet-omgevingseigen bronnen";</li> <li>- het optredende equivalente geluidniveau in dB(A) veroorzaakt door zoneringsplichtige wegverkeerbronnen minus 10 dB(A).</li> </ul>
voorgevel	de woninggevel die naar de drukke weg is toegekeerd; de zijgevels staan daar loodrecht op.
voorkeursgrenswaarde, richtwaarde	de geluidbelasting tot waar ontwikkelingen zonder meer mogelijk zijn.

woning

een zelfstandige wooneenheid met een woonoppervlakte van 30m<sup>2</sup> of meer. Bejaardenhuizen, woonzorgcomplexen en studentenhuisvesting met een zelfstandig woonoppervlakte van minder dan 30m<sup>2</sup> vallen onder niet-zelfstandige woonruimte.

### BIJLAGE 3 HOGERE GRENSWAARDE PROCEDURE GELUID

De hogere waarde procedure voor geluid is in onderstaand schema weergegeven.



<sup>1)</sup> Alleen bij uitzondering wel ontheffing mogelijk

## **BIJLAGE 4 TOELICHTING OP DE VOORWAARDEN IN HOGERE WAARDE PROCEDURE**

De Gemeente Enschede verbindt algemene voorwaarden bij het verlenen van een hogere grenswaarde en maakt daarbij geen onderscheid tussen de verschillende gebiedstypen. De geluidluwe gevel is de belangrijkste voorwaarde. Bewoners krijgen hiermee de mogelijkheid zich even terug te trekken van het rumoer van de stad. Deze eis geldt voor het grootste deel van Enschede. De uitzonderingen worden hieronder besproken.

### *Voorwaarden op geluidgezoneerde industrieterreinen*

Op de gezoneerde industrieterreinen zullen niet vaak woningen worden gerealiseerd. Het is echter mogelijk dat er hier en daar een bedrijfswoning is gewenst. Voor deze gebieden is het niet realistisch voorwaarden te stellen aangezien het geluid van alle kanten kan komen. De eisen van het Bouwbesluit 2003 blijven hier van kracht om een acceptabel akoestisch binnenklimaat te garanderen.

### *Voorwaarden op bedrijventerreinen en gemengde gebieden (met accent bedrijven)*

In gebieden met lichte bedrijvigheid als dominante functie, zal de eis van een geluidluwe gevel veelal haalbaar zijn. In een aantal specifieke omstandigheden, zoals bij incidentele vrijstaande bedrijfswoningen, zal een geluidluwe gevel echter niet in alle gevallen haalbaar blijken. Een verdere differentiatie naar gevelbelasting ligt hier dan ook voor de hand. Bij hogere waarden tot nabij de maximale ontheffingswaarde wordt als voorwaarde gesteld dat er minimaal één gevel aanwezig moet zijn waarbij de geluidbelasting op zijn minst 10 dB(A) lager is.

### *Voorwaarden bij het realiseren van geluidgevoelige bestemmingen gelegen in de spoorzone*

De spoorzone is het gebied gelegen ter weerszijden van het spoor (op 50 meter afstand daarvan) tussen de kruising met de Oldenzaalsestraat in het oosten en de kruising met de Tubantiasingel in het westen.

In dergelijke gebieden, met een grote stedelijke dynamiek, zal de eis van een geluidluwe gevel niet in alle gevallen haalbaar blijken. Het voert echter te ver om deze voorwaarde geheel overboord te gooien. Een verdere differentiatie naar gevelbelasting ligt dan voor de hand. Bij een geringe overschrijding van de voorkeursgrenswaarde zal het realiseren van een geluidluwe gevel (voorkeursgrenswaarde of lager) niet onoverkomelijk zijn. Bij hogere waarden tot nabij de maximale ontheffingswaarde wordt als voorwaarde gesteld dat er minimaal één gevel aanwezig moet zijn waarbij de geluidbelasting op zijn minst 10 dB lager is.

## BIJLAGE 5 RICHTWAARDEN VOOR INRICHTINGEN

Bij de vergunningverlening of bij het beoordelen van bouwplannen wordt regelmatig een onderzoek gedaan om het referentieniveau te bepalen. Op voorhand is niet altijd duidelijk of een gebied als een rustige woonwijk of als een drukke woonwijk moet worden beschouwd. Dit onderscheid werkt door in de keuze van richtwaarden voor inrichtingen en het referentieniveau kan een objectieve aanwijzing voor deze keuze geven.

Om alle betrokkenen meer duidelijkheid en zekerheid te geven is een kaart van de gemeente Enschede gemaakt waarop de richtwaarden voor het geluid van inrichtingen zijn vastgelegd. De gehanteerde richtwaarden voor inrichtingen zijn afhankelijk van de verkeersdrukke, van de dynamiek en van de functie van het gebied. Op de kaarten wordt onderscheid gemaakt tussen bedrijventerreinen, centrumgebied (met horeca, winkels, bedrijfjes en wonen), gemengde gebieden (met wonen en werken) en groengebieden (onderverdeeld in gemengd groen, buitengebied en natuurgebieden).

De gebieden gelegen langs drukke verkeerswegen zijn niet op kaart weergegeven. Het betreft het gebied binnen de invloedssfeer van de autosnelweg of langs de hoofdinfrastructuur, de OV-infrastructuur. De richtwaarde geldt tot 50 meter uit de as van de weg. Voor de A35 geldt het gebied tot een afstand van 200 meter.

Tabel 8 Richtwaarden voor de inrichtingen in de verschillende gebiedstypen

Gebiedstype	Richtwaarde in dB(A)		
	Dagperiode	Avondperiode	Nachtperiode
Natuurgebied <sup>3</sup>	40	35	30
Buitengebied <sup>3</sup>	45	40	35
Gemengd groene zone	45	40	35
Woongebied	45	40	35
Gemengd gebied	50	45	40
Centrumgebied	50	45	40
Bedrijventerrein Niet gezoneerd	55	50	45
Verkeersinfrastructuur	50 dB(A)	45 dB(A)	40 dB(A)

<sup>3</sup> in verband met het veelal agrarische karakter van de hier voorkomende inrichtingen gelden voor dit gebiedstype afwijkende periodetijden, namelijk

-dag : van 6.00 uur tot 19.00 uur;

-avond : van 19.00 uur tot 22.00 uur;

-nacht : van 22.00 uur tot 6.00 uur.

Met deze normering wordt aangesloten op het bestaande Besluit Landbouw.



## BIJLAGE 6A MODEL VERORDENING HOOFDSTUK 4 VAN DE APV

### Hoofdstuk 4 Bescherming van het milieu en het natuurschoon en zorg voor het uiterlijk aanzien van de gemeente

#### *Afdeling 1: Geluidhinder en Verlichting*

##### *Artikel 4:1 Begripsbepalingen [4.1.1]*

In deze afdeling wordt verstaan onder:

- a. Besluit: het Besluit algemene regels voor inrichtingen milieubeheer;
- b. inrichting: inrichting type A of type B als bedoeld in het Besluit;
- c. houder van een inrichting: degene die als eigenaar, bedrijfsleider, beheerder of anderszins een inrichting drijft;
- d. collectieve festiviteit: festiviteit die niet specifiek aan één of een klein aantal inrichtingen is verbonden;
- e. incidentele festiviteit: festiviteit of activiteit die gebonden is aan één of een klein aantal inrichtingen;
- f. geluidsgevoelige gebouwen: woningen en gebouwen die op grond van artikel 1 van de Wet Geluidhinder worden aangemerkt als geluidsgevoelige gebouwen met uitzondering van gebouwen behorende bij de betreffende inrichting;
- g. geluidsgevoelige terreinen: terreinen die op grond van artikel 1 van de Wet geluidhinder worden aangemerkt als geluidsgevoelige terreinen met uitzondering van terreinen behorende bij de betreffende inrichting;
- h. onversterkte muziek: muziek die niet elektronisch is versterkt.

##### *Artikel 4:2 Aanwijzing collectieve festiviteiten [4.1.2]*

1. De geluidsnormen als bedoeld in de artikelen 2.17, 2.19 en 2.20 van het Besluit en artikel 4:5 van deze verordening gelden niet voor door het college per kalenderjaar aan te wijzen collectieve festiviteiten gedurende de daarbij aan te wijzen dagen of dagdelen.
2. De voorwaarden met betrekking tot de verlichting ten behoeve van sportbeoefening in de buitenlucht als bedoeld in artikel 4.113, eerste lid, van het Besluit gelden niet voor door het college per kalenderjaar aan te wijzen collectieve festiviteiten gedurende de daarbij aan te wijzen dagen of dagdelen.
3. In een aanwijzing als bedoeld in het eerste en tweede lid, kan het college bepalen dat de aanwijzing slechts geldt in een of meer nader aam te wijzen delen van de gemeente.
4. Het college maakt de aanwijzing ten minste vier weken voor het begin van een nieuw kalenderjaar bekend.
5. Het college kan wanneer een collectieve festiviteit redelijkerwijs niet te voorzien was, een festiviteit terstond als collectieve festiviteit als bedoeld in het eerste lid aanwijzen.
6. Het equivalente geluidniveau  $L_{Aeq}$  veroorzaakt door de inrichting, bedraagt niet meer dan 70 dB(A), gemeten op de gevel van gevoelige gebouwen op een hoogte van 1,5 meter. Onder het equivalente geluidniveau wordt verstaan, het in de meterstand  $L_{Aeq}$  ("Fast") gemeten niveau gedurende minimaal één minuut.
7. De geluidswaarde als bedoeld in het zesde lid is inclusief onversterkte muziek en exclusief 10 dB(A) toeslag vanwege muziekcorrectie. Tevens wordt de bedrijfsduurcorrectie buiten beschouwing gelaten.
8. Op de dagen als bedoeld in het eerste lid dient het ten gehore brengen van extra muziek - hoger dan de geluidsnorm als bedoeld in de artikelen 2.17, 2.19 en 2.20 van het Besluit en artikel 4:5 van deze verordening - uiterlijk om 24.00 uur te worden beëindigd. Dit tijdstip

kan met één uur worden verlengd indien de dag volgend op de festiviteit een zaterdag of zondag betreft danwel de volgende dag:

- a. valt binnen de basisschoolvakanties;
- b. Nieuwjaarsdag, Tweede Paasdag, Koninginnedag, Hemelvaartsdag of Tweede Pinksterdag is.

*Artikel 4:3 Kennisgeving incidentele festiviteiten [4.1.3]*

1. Het is een inrichting toegestaan maximaal 2 incidentele festiviteiten per kalenderjaar te houden waarbij de geluidsnormen als bedoeld in de artikelen 2.17, 2.19 en 2.20 van het Besluit en artikel 4:5 van deze verordening niet van toepassing zijn mits de houder van de inrichting ten minste twee weken voor de aanvang van de festiviteit het college daarvan in kennis heeft gesteld.
2. Het is een inrichting toegestaan om tijdens maximaal 2 incidentele festiviteiten per kalenderjaar de verlichting langer aan te houden ten behoeve van sportactiviteiten waarbij artikel 4.113 lid 1 van het Besluit niet van toepassing is mits de houder van de inrichting ten minste 10 werkdagen voor de aanvang van de festiviteit het college daarvan in kennis heeft gesteld
3. Het college stelt een formulier vast voor het doen van een kennisgeving.
4. De kennisgeving wordt geacht te zijn gedaan wanneer het formulier, volledig en naar waarheid ingevuld, tijdig is ingeleverd op de plaats op dat formulier vermeld.
5. De kennisgeving wordt tevens geacht te zijn gedaan wanneer het college op verzoek van de houder van een inrichting een incidentele festiviteit, die redelijkerwijs niet te voorzien was, terstond toestaat.
6. Het equivalente geluidniveau  $L_{Aeq}$  veroorzaakt door de inrichting bedraagt niet meer dan 70 dB(A), gemeten op de gevel van geluidgevoelige gebouwen op een hoogte van 1,5 meter. Onder het equivalente geluidniveau wordt verstaan, het in de meterstand  $L_{Aeq}$  ("Fast") gemeten niveau gedurende minimaal één minuut.
7. de geluidswaarde als bedoeld in het zesde lid is inclusief onversterkte muziek en exclusief 10 dB(A) toeslag vanwege muziekcorrectie. Tevens wordt de bedrijfsduurcorrectie buiten beschouwing gelaten.
8. Op de dagen als bedoeld in het eerste lid wordt het ten gehore brengen van extra muziek - hoger dan de geluidsnorm als bedoeld in de artikelen 2.17, 2.19 en 2.20 van het Besluit en artikel 4:5 van deze verordening - uiterlijk om 24.00 uur beëindigt. Dit tijdstip kan met één uur worden verlengd indien de dag volgend op de festiviteit een zaterdag of zondag betreft danwel de volgende dag:
  - a. valt binnen de basisschoolvakanties.
  - b. Nieuwjaarsdag, Tweede Paasdag, Koninginnedag, Hemelvaartsdag of Tweede Pinksterdag is.

*Artikel 4:4 Verboden incidentele festiviteiten [4.1.4]*

(Vervallen)

#### Artikel 4:5 Onversterkte muziek

1. Bij het ten gehore brengen van onversterkte muziek, zoals bedoeld in artikel 2.18 lid 1f en lid 5 van het Besluit, binnen inrichtingen is de onder c. opgenomen tabel van toepassing.
  - a. de in de tabel aangegeven waarden binnen in- of aanpandige gevoelige gebouwen gelden niet indien de gebruiker van deze gevoelige gebouwen geen toestemming geeft voor het in redelijkheid uitvoeren of doen uitvoeren van geluidsmetingen;
  - b. de in de tabel aangegeven waarden op de gevel gelden ook bij gevoelige terreinen op de grens van het terrein;
  - c. de waarden binnen in- en aanpandige gevoelige gebouwen, voor zover het woningen betreft, gelden in geluidsgevoelige ruimten en verblijfsruimten;
    - a. bij het bepalen van de geluidniveaus zoals vermeld in de tabel wordt geen bedrijfsduurcorrectie toegepast.
    - b. Tabel

	<u>07:00–19:00</u>	<u>19:00–23:00</u>	<u>23:00–07:00 uur</u>
$L_{Ar,LT}$ op de gevel van gevoelige gebouwen	50 dB(A)	45 dB(A)	40 dB(A)
$L_{Ar,LT}$ in in- en aanpandige gevoelige gebouwen	35 dB(A)	30 dB(A)	25 dB(A)
$L_{Amax}$ op de gevel van gevoelige gebouwen	70 dB(A)	65 dB(A)	60 dB(A)
$L_{Amax}$ in in- en aanpandige gevoelige gebouwen	55 dB(A)	50 dB(A)	45 dB(A)

2. Voor de duur van 4 uur in de week is onversterkte muziek, vanwege het oefenen door muziekgezelschappen zoals orkesten, harmonie- en fanfaregezelschappen, in een inrichting gedurende de dag- en avondperiode uitgezonderd van de genoemde geluidniveaus in lid 1.
3. Indien versterkte elementen worden gecombineerd met onversterkte elementen, wordt het hele samenspel beschouwd als versterkte muziek en is het Besluit van toepassing.
4. Het eerste lid geldt niet indien artikel 4:2 en of artikel 4:3 van deze verordening van toepassing zijn.

#### 4:6 Overige geluidhinder [4.1.5]

1. Het is verboden buiten een inrichting in de zin van de Wet milieubeheer of het Besluit toestellen of geluidsapparaten in werking te hebben of handelingen te verrichten op een zodanige wijze dat voor een omwonende of voor de omgeving geluidhinder wordt veroorzaakt.
2. Het college kan van het verbod ontheffing verlenen.
3. Het verbod geldt niet voorzover in het daarin geregelde onderwerp wordt voorzien door de Wet geluidhinder, de Zondagswet, de Wet openbare manifestaties, het Vuurwerkbesluit of de Provinciale milieuverordening.

## **BIJLAGE 6B TOELICHTING OP DE MODEL VERORDENING HOOFDSTUK 4 VAN DE APV**

### ***Afdeling 1: Geluidhinder en Verlichting***

#### *Artikel 4:1 Begripsbepalingen*

##### *Inrichtingen*

##### Besluit

Op 1 januari 2008 is het nieuwe Besluit algemene regels voor inrichtingen milieubeheer (hierna: Besluit) in werking getreden. Dit besluit vervangt een groot aantal algemene maatregelen van bestuur (AMvB's). Eén van die AMvB's is het Besluit horeca-, sport- en recreatie-inrichtingen milieubeheer. Voor de inwerkingtreding van het nieuwe Besluit werd in de APV voor festiviteiten met het begrip 'Besluit' verwezen naar het Besluit horeca-, sport- en recreatie-inrichtingen milieubeheer en werd voor diverse begrippen (bijvoorbeeld het begrip inrichting) aangesloten bij dit besluit. Het Besluit geeft, evenals het oude Besluit horeca- sport- en recreatie-inrichtingen milieubeheer, gemeenten de mogelijkheid om bij festiviteiten via een gemeentelijke verordening ontheffing te verlenen voor artikelen over geluid-, trillings- en lichthinder.

Er zijn ook diverse inhoudelijke wijzigingen ten opzichte van het oude besluit. Met de inwerkingtreding van het Besluit wordt het aantal branches en inrichtingen dat gebruik kan maken van de regelingen voor collectieve en individuele festiviteiten vergroot. Zo vallen (niet-agrarische) inrichtingen die voorheen onder een van de elf andere AMvB's vielen nu ook onder het nieuwe besluit. Het gaat om besluiten als bijvoorbeeld Besluit opslag- en transportbedrijven, Besluit detailhandel- en ambachtsbedrijven, Besluit bouw- en houtbedrijven en Besluit inrichtingen voor motorvoertuigen. Ook diverse soorten inrichtingen die voorheen vergunningplichtig waren, zoals metaalectrobedrijven, vallen nu onder het Besluit.

Een tweede belangrijke wijziging is dat het Besluit de mogelijkheid biedt om in de gemeentelijke verordening voorwaarden te stellen aan festiviteiten ter voorkoming of beperking van geluidhinder.

##### Inrichting

Op grond van de Wet milieubeheer moeten inrichtingen die nadelige gevolgen voor het milieu kunnen veroorzaken ofwel over een milieuvergunning beschikken, of voldoen aan een algemene maatregel van bestuur (AMvB), welke artikelen met betrekking tot de bescherming van het milieu bevat.

Een inrichting is volgens artikel 1.1, eerste lid, van de Wet milieubeheer 'elke door de mens bedrijfsmatig of in een omvang alsof zij bedrijfsmatig was, ondernomen bedrijvigheid die binnen een zekere begrenzing pleegt te worden verricht.' In het Inrichtingen- en vergunningbesluit (Ivb) van de Wm zijn de categorieën van inrichtingen aangewezen die nadelige gevolgen kunnen veroorzaken voor het milieu. Deze inrichtingen waren tot 1 januari 2008 in principe vergunningplichtig volgens de Wm. Het uitgangspunt van de Wm was dat een inrichting een milieuvergunning diende te hebben tenzij de inrichting onder een AMvB op basis van artikel 8.40 Wm viel. Met de inwerkingtreding van het Besluit is dit omgedraaid. Een inrichting valt onder het Besluit tenzij de bedrijfsactiviteiten hiervan zijn uitgezonderd. In dat laatste geval blijft een inrichting vergunningplichtig.

In het Besluit wordt gesproken over drie typen inrichtingen. Dit zijn:

- Type A-inrichtingen, deze vallen onder het lichte regime en hoeven geen melding te doen op basis van het Besluit. Ze moeten wel voldoen aan de inrichtinggerelateerde voorschriften uit het Besluit. Type A-inrichtingen zijn bijvoorbeeld kantoren en schoolgebouwen.
- Type B-inrichtingen zijn inrichtingen die tot nog toe onder de artikel 8.40-AMvB's vielen en bedrijven uit onder andere de metaalectro-industrie, tandheelkundige laboratoria, zeefdrukkerijen en een deel van de afvalverwerkende inrichtingen en inrichtingen die door

- versoepeling of het vervallen van de uitsluitcriteria of het ‘in hoofdzaak’-criterium nu wel onder het Besluit vallen. Type B-inrichtingen vallen geheel onder het Besluit en zijn meldingsplichtig.
- Type C-inrichtingen zijn inrichtingen waarvoor de vergunningplicht blijft gelden, maar die voor een deel van de activiteiten te maken krijgen met de voorschriften in hoofdstuk 3 van het Besluit.

Voor deze afdeling van de APV zijn met name de bepalingen in de hoofdstukken 2 en 4 van het Besluit relevant. De type A- en type B-inrichtingen moeten voldoen aan de in of bij het in hoofdstuk 2 van het Besluit gestelde voorschriften. Voor sommige type B-inrichtingen is daarnaast ook artikel 4.113 (verlichting bij sportbeoefening in de buitenlucht) van belang.

In het oude Besluit horeca- sport- en recreatie-inrichtingen milieubeheer waren de normen voor geluid- en trillingshinder dusdanig laag dat ze bij festiviteiten met levende muziek veelal overtreden zouden worden. Vanwege de maatschappelijke functie van de inrichtingen bood het besluit de mogelijkheid om ontheffing te verlenen van deze voorschriften. In de andere AMvB's was deze mogelijkheid niet opgenomen. In het nieuwe Besluit wordt deze mogelijkheid voor festiviteiten ook aan de andere inrichtingen geboden, bijvoorbeeld voor een personeelsfeest of een open dag.

#### Geluidsgevoelige gebouwen en terreinen

Voor deze begripsbeschrijving wordt aangesloten bij definities voor (geluid)gevoelige gebouwen en terreinen uit het Besluit en de Wet geluidhinder. Het begrip onversterkte muziek is niet eerder gedefinieerd.

#### *Artikel 4:2 Aanwijzing collectieve festiviteiten*

##### *Eerste lid*

De bevoegdheid om te bepalen dat de in dit lid genoemde geluidsnormen niet gelden bij collectieve festiviteiten komt voort uit artikel 2.21, eerste lid, onder a, van het Besluit. Evenals in het oude besluit voorziet dit artikel van het Besluit erin dat op deze dagen overmatige geluidhinder zo veel mogelijk moet worden voorkomen: De voorschriften gelden niet 'voor zover de naleving van deze voorschriften redelijkerwijs niet kan worden gevergd'. Voorbeelden van collectieve festiviteiten zijn carnaval, kermis of culturele-, sport- en recreatieve manifestaties.

In artikel 4:2 is de uitvoering van de regeling neergelegd bij het college. Er hoeft dus niet jaarlijks een raadsbesluit te worden genomen om te bepalen welke feesten als collectieve festiviteiten worden aangewezen. Het verdient aanbeveling dat het college jaarlijks – in samenspraak met het plaatselijke bedrijfsleven – vaststelt op welke data de betreffende voorschriften uit het Besluit niet van toepassing zijn. Voor de collectieve dagen is geen begrenzing voor het aantal dagen opgenomen. Vaak zal er toch behoefte zijn om vooraf een bepaald maximum aantal festiviteiten vast te stellen. Dit maximum zou door het college kunnen worden vastgelegd in een beleidsregel. Als de gemeenteraad dit zelf wenst te bepalen, dan dient het maximum te worden vastgelegd in de verordening zelf.

##### *Tweede lid*

Volgens artikel 4.113, eerste lid, van het Besluit moet de verlichting bij sportbeoefening in de buitenlucht tussen 23.00 uur en 07.00 uur zijn uitgeschakeld en indien er geen sport wordt beoefend of onderhoud wordt uitgevoerd. De bevoegdheid om te bepalen dat deze beperkingen niet gelden bij collectieve festiviteiten staat in artikel 4.113, tweede lid, onder a, van het Besluit. Dit voorschrift is met name bedoeld voor sportverenigingen die buiten de reguliere en recreatieve wedstrijden en trainingen gebruik willen maken van hun lichtinstallatie. Een voorbeeld van een collectieve festiviteit is een sportieve manifestatie waar meerdere sportverenigingen aan mee doen. Ook hier verdient het aanbeveling het college – in samenspraak met de plaatselijke sportverenigingen - vast te laten stellen op welke data de betreffende beperkingen niet van toepassing zijn.

In het Besluit wordt net als voor de festiviteiten als bedoeld in het eerste lid geen maximum gesteld voor het aantal collectieve festiviteiten. Kortheidshalve wordt voor de verdere toelichting over dit maximum verwezen naar de bovenstaande toelichting bij het eerste lid.

#### *Derde lid*

De gemeente kan rekening houden met de aard van het gebied door in de verordening gebiedsdifferentiatie toe te passen. De gemeenteraad kan het grondgebied van de gemeente in de verordening bijvoorbeeld verdelen naar verschillende dorpskernen of wijken. De vaststelling van deze gebieden dient plaats te vinden in een apart besluit waarop bezwaar en beroep volgens de Awb mogelijk is. Van deze mogelijkheid kan bijvoorbeeld gebruik worden gemaakt tijdens carnaval, kermissen of culturele-, sport- en recreatieve manifestaties. De mogelijkheid van gebiedsdifferentiatie was ook in het oude besluit opgenomen. Wel kan bijstelling van gebieden wenselijk zijn doordat de werkingssfeer van de festiviteitenregeling sterk wordt uitgebreid. Bij de vaststelling van deze gebieden moet er wel rekening mee worden gehouden dat deze de strekking van de regeling niet ondermijnt. Het onderscheid tussen collectieve en incidentele festiviteiten moet duidelijk blijken. Gebiedsdifferentiatie betekent ook dat het aantal aangewezen dagen of dagdelen per gebied kan verschillen. Artikelen 2.21 en 4.113 van het Besluit kennen alleen gebiedsdifferentiatie voor collectieve festiviteiten.

#### *Zesde tot en met het achtste lid*

In tegenstelling tot het oude besluit biedt dit Besluit gemeenten de mogelijkheid om in of krachtens een gemeentelijke verordening voorwaarden te stellen aan de collectieve festiviteiten en activiteiten. De basis voor deze bevoegdheid staat in het tweede lid van artikel 2.21, onderdeel a. Hierin wordt wel duidelijk gesteld dat het moet gaan om voorwaarden ter voorkoming van geluidhinder. Voor de verlichting bij sportbeoefening is deze mogelijkheid niet in het Besluit opgenomen.

De voorwaarden kunnen gaan over bijvoorbeeld beperking van het geluidniveau, het bepalen van het eindtijdstip of gedragsvoorschriften. De keuze om bepaalde voorschriften wel of juist niet op te nemen in de APV is afhankelijk van de lokale situatie en bestuurlijke prioriteiten. Wanneer er veel (horeca- of andere) inrichtingen dicht bij geluidgevoelige bestemmingen zoals woonwijken liggen kan het wenselijk zijn om beperkende voorwaarden op te nemen. Anderzijds kan ook gekozen worden om inrichtingen meer geluidsruiimte te geven en (net als onder het Besluit horeca-, sport- en recreatie-inrichtingen milieubeheer) geen voorwaarden in de APV op te nemen. Daarbij is het wel zo dat voortaan de regeling voor collectieve festiviteiten geldt voor alle type A- en B-inrichtingen onder het Besluit en niet alleen voor horeca-, sport- en recreatie-inrichtingen.

Voor de hoogte van het geluidniveau in het zesde lid wordt bij het Besluit een suggestie gedaan van 10 of 20 dB(A) hoger dan de reguliere norm. Bij enkele gemeenten wordt mogelijk een aanvullende norm opgenomen voor lagere frequenties (gesteld in dB(C)). (De reden voor een geluidsnorm met gebruik van een C-filter is het effect van lage bastonen bij hogere geluidniveaus. Bij de C-filter worden deze lage frequenties sterker worden meegewogen dan bij een A-filter.)

<sup>4)</sup> vanwege de problematiek met lage geluidsfrequenties. Een andere mogelijkheid is, als woningen op grotere afstand van de inrichtingen liggen, een geluidsnorm op een vaste, kortere afstand van de inrichtingen op te nemen.

In het zevende lid wordt gesproken over onversterkte muziek. In het Besluit is onversterkte muziek uitgezonderd bij het bepalen van de geluidniveaus. De reden hiervoor is dat maatregelen ter beperking van de geluidsemissies moeilijk zijn. Dit betekent dat voor onversterkte muziek in principe geen maximum geluidsnorm geldt. Op basis van artikel 2.18, eerste lid, onder f en vijfde lid, van het Besluit hebben gemeenten wel de mogelijkheid om dit in een gemeentelijke verordening aan te passen (zie ook artikel 4:5). De reguliere geluidsnormen gelden niet bij festiviteiten, waardoor inrichtingen dan meer geluid mogen produceren. Om de omgeving enige

bescherming te bieden en geluidniveaus van onversterkte muziek bij festiviteiten te begrenzen is onversterkte muziek meegenomen in de geluidsnorm.

Bij de bepaling van het geluidniveau wordt in het zevende lid de bedrijfsduurcorrectie bij muziekgeluid buiten beschouwing gelaten. Dit in tegenstelling tot de Handleiding meten en rekenen industrielawaai. Hiervoor wordt aangesloten bij de systematiek en motivatie uit het Besluit: in de handleiding is de correctie geïntroduceerd met het oog op continu-bedrijven. Toepassing van de bedrijfsduurcorrectie bij muziekgeluid bij horeca-inrichtingen die bijvoorbeeld om 1.00 uur sluiten brengt met zich mee dat het geluidniveau in de nachtperiode hoger mag zijn door correctie voor de resterende nachtperiode. Omdat dit niet wenselijk is, is toepassing van de bedrijfsduurcorrectie bij muziekgeluid niet toegestaan.

In het achtste lid is een eindtijdstip voor muziekgeluid vastgesteld om te voorkomen dat feesten bij inrichtingen zonder wettelijke sluitingstijden (theoretisch) de hele nacht door kunnen gaan.

#### *Artikel 4:3 Kennisgeving incidentele festiviteiten*

##### *Eerste lid*

De bevoegdheid voor het vaststellen van het aantal incidentele festiviteiten voor inrichtingen in een gemeentelijke verordening staat in de artikelen 2.21 en 4.113 van het Besluit. Volgens artikel 2.21, eerste lid, onderdeel b kan de gemeenteraad bij verordening het aantal dagen of dagdelen aanwijzen waarop individuele inrichtingen voor incidentele festiviteiten vrijstelling kunnen verkrijgen van de geluidsnormen. Een incidentele festiviteit is een festiviteit die aan één of een klein aantal inrichtingen gebonden is. Dit is bijvoorbeeld een optreden met levende muziek bij een café, een jubileum, een personeels- of straatfeest of een ‘vroeg vogels’-toernooi. In het Besluit is bepaald dat het maximum aantal dagen waarvoor de geluidsnormen niet gelden maximaal 12 dagen of dagdelen per jaar betreft. Het betreft een maximum: de raad heeft de bevoegdheid om, rekening houdend met de plaatselijke omstandigheden, in dit artikel het aantal te verlagen. In het onderhavige artikel dient de raad in de verordening te bepalen hoeveel incidentele festiviteiten per inrichting maximaal zijn toegestaan in de gemeente. Het maximum aantal van 12 incidentele festiviteiten is ongewijzigd in vergelijking met de vorige regeling voor horeca-, sport- en recreatie-inrichtingen. Wat wel verandert is dat de regeling nu ook geldt voor festiviteiten bij alle andere type A- en B-inrichtingen die onder het Besluit vallen. Dit betekent dat bijvoorbeeld ook detailhandel, kantoren, opslag- en transportbedrijven en metaalelektro-bedrijven een beroep op deze regeling kunnen doen. De enige uitzonderingen waarvoor de regeling niet geldt, zijn de type C-inrichtingen (d.w.z. inrichtingen die vergunningplichtig blijven of vallen onder Besluit landbouw of Besluit glastuinbouw).

##### *Tweede lid*

Volgens artikel 4.113, eerste lid, van het Besluit moet bij inrichtingen de verlichting voor sportbeoefening in de buitenlucht tussen 23.00 uur en 07.00 uur zijn uitgeschakeld en indien er geen sport wordt beoefend of onderhoud wordt uitgevoerd. Op basis van het tweede lid van artikel 4.113 kan hiervan worden afgeweken. Dit kan bijvoorbeeld als sportverenigingen buiten de reguliere competities en recreatieve wedstrijden en trainingen gebruik willen maken van hun lichtinstallatie bij het houden van een veteranentoernooi of een “vroeg vogels”-toernooi. Volgens het Besluit is het maximum aantal dagen waarvoor de beperkingen voor de verlichting niet gelden maximaal 12 dagen of dagdelen per jaar. Korte tijdshalve wordt voor de verdere toelichting over dit maximum verwezen naar de bovenstaande toelichting bij het eerste lid.

Volgens de toelichting bij het Besluit blijft ook bij gebruik van artikel 4.113 tweede lid de algemene zorgplicht met betrekking tot lichthinder en duisterte voor de sportinrichtingen gelden, al is enige mate van hinder is bij incidentele activiteiten aanvaardbaar. De beoordeling of sprake is van onaanvaardbare lichthinder in geval van de viering van een festiviteit is aan het bevoegd gezag.

#### *Zesde tot en met het negende lid*

In tegenstelling tot het oude besluit biedt het Besluit gemeenten de mogelijkheid om in of krachtens een gemeentelijke verordening voorwaarden te stellen aan de incidentele festiviteiten. De basis voor deze bevoegdheid staat in het tweede lid van artikel 2.21, onderdeel b. Voor de algemene toelichting over de mogelijkheid om voorwaarden te stellen bij festiviteiten en de toelichting bij het zesde tot en met het achtste lid wordt korthedshalve verwezen naar bovenstaande toelichting bij artikel 4:2 APV, zesde tot en met het achtste lid. Net als bij de collectieve festiviteiten geldt de regeling voor incidentele festiviteiten voor alle type A- en B-inrichtingen onder het Besluit in plaats van alleen voor horeca-, sport- en recreatie-inrichtingen zoals onder het oude besluit.

In het negende en tiende lid wordt de mogelijkheid om muziekgeluid te produceren bij een festiviteit beperkt tot binnen de gebouwen van de inrichting. Gebouwen hebben over het algemeen een bepaalde geluiddempende werking. Op het buitenterrein zijn minder mogelijkheden voor het beperken van geluidemissies. Daarbij is het zo dat de regeling niet langer alleen geldt voor horeca, sport- en recreatie-inrichtingen maar ook voor alle andere type A- en B-inrichtingen, wat met name een belasting kan geven voor woningen met diverse inrichtingen in de omgeving die op verschillende momenten festiviteiten organiseren. Voor muziekgeluid op buitenpodia of het buitenterrein van horecagelegenheden bij evenementen, kan dit in de evenementenvergunning worden geregeld.

#### *Artikel 4:4 Verboden incidentele festiviteiten*

(vervallen)

De burgemeester heeft deze (autonome) bevoegdheid op grond van artikel 174 van de Gemeentewet, waarbij is bepaald dat de burgemeester is belast met de uitvoering van verordeningen voor zover deze betrekking hebben op het toezicht op de voor publiek openstaande gebouwen en andere openbare vermakelijkheden. Die bevoegdheid van de burgemeester hoeft in de verordening niet te worden herhaald.

#### *Artikel 4:5 Onversterkte muziek*

##### Toelichting

Dit artikel sluit aan op de artikelen 2.17 en 2.18 van het Besluit. Het artikel is alleen gericht op onversterkte muziek vanuit inrichtingen en niet buiten inrichtingen. Of er sprake is van een inrichting, wordt bepaald door de Wet milieubeheer.

In het Besluit is onversterkte muziek uitgezonderd van de algemene geluidniveaus. Gemeenten hebben, in artikel 2.18, eerste lid, onder f juncto vijfde lid, van het Besluit, expliciet de bevoegdheid gekregen om voor onversterkte muziek regels op te nemen in de Algemene Plaatselijke Verordening. Door het feit dat de hinderbeleving van onversterkte muziek zeker niet lager is dan die van versterkte muziek, dient deze op gelijke wijze te worden beschermd. De geluidwaarden kunnen door de gemeenten zelf worden bepaald. Het kan zijn dat u er de voorkeur aan geeft hogere waarden vast te stellen, bijvoorbeeld vanwege oude, meer gehorige panden. Deze keuze is aan de gemeente.

Om vooral amateur-gezelschappen in niet professionele oefenruimtes de kans te geven tot het hobbymatig beoefenen van onversterkte muziek, is voor hen in lid 2 een mogelijkheid gecreëerd om een aantal uur in de week uitgezonderd te zijn van de geluidniveaus. In artikel 2 wordt gesproken over 'oefenen'. Op deze manier worden festiviteiten en optredens voor publiek uitgesloten. Er is sprake van oefenen als men muziek maakt zonder dat er publiek aanwezig is.



De genoemde geluidniveaus in tabel c zijn niet van toepassing op;

- a. het geluid ten behoeve van het oproepen tot het belijden van godsdienst of levensovertuiging of het bijwonen van godsdienstige of levensbeschouwelijke bijeenkomsten en lijkplechtigheden, alsmede geluid in verband met het houden van deze bijeenkomsten of plechtigheden;
- b. het geluid van het traditioneel ten gehore brengen van muziek tijdens het hijsen en strijken van de nationale vlag bij zonsopkomst en zonsondergang op militaire inrichtingen;
- c. het ten gehore brengen van muziek vanwege het oefenen door militaire muziekcorspsen in de buitenlucht gedurende de dagperiode met een maximum van twee uren per week op militaire inrichtingen.

#### *Artikel 4:6 Overige geluidhinder [4.1.5]*

##### Afbakening

Door in het eerste lid de zinsnede 'een inrichting in de zin van de Wet milieubeheer of het Besluit' op te nemen wordt de afbakening direct vastgelegd. Een inrichting in de zin van de Wet milieubeheer heeft ofwel een milieuvergunning nodig (waarin geluidsvoorschriften zijn opgenomen) ofwel zijn algemene regels op grond van het Besluit van toepassing. In deze algemene regels zijn ook geluidsvoorschriften opgenomen.

In de praktijk zullen vooral de Zondagswet, Wet Geluidhinder, Wet openbare manifestaties, het Vuurwerkbesluit een afbakingsdiscussie opleveren. Daarom is gekozen om deze wetten afzonderlijk te benoemen in lid 3.

De provinciale milieuverordening is toegevoegd in dit lid. In een provinciale milieuverordening kunnen namelijk zogenaamde milieubeschermingsgebieden worden aangewezen, waaronder stiltegebieden. Voor deze stiltegebieden kunnen bij provinciale milieuverordening regels over het voorkomen en beperken van geluidhinder worden gesteld, waaronder verbodsbepalingen. De provinciale milieuverordening gaat in dit geval voor de gemeentelijke verordening.

Voor wat betreft de afbakening met hogere regelgeving geldt op grond van artikel 122 van de Gemeentewet dat de bepalingen van de model-APV van rechtswege vervallen als in het onderwerp door een wet, amvb of een provinciale verordening wordt voorzien. De term 'onderwerp' in artikel 122 betekent dat het om dezelfde materie moet gaan en dat hetzelfde motief ten grondslag moet liggen aan zowel de lagere als de hogere regeling. De formulering van de afbakingsbepaling in het derde lid sluit daarom aan bij de Gemeentewet. Zie uitgebreid daarover onder het kopje Afbakingsbepalingen in de Algemene Toelichting.

Artikel 4:6 heeft betrekking op de vormen van geluidhinder waarin de andere regelingen niet voorzien. Onder andere valt te denken aan:

- een niet permanente activiteit in een niet besloten ruimte, zoals een kermis, een heidefeest, een braderie, een rally, enz.;
- het door middel van luidsprekers op voertuigen of anderszins reclame of muziek maken of mededelingen doen;
- het ten gehore brengen van achtergrondmuziek in winkelstraten;
- het gebruik van diverse geluidproducerende recreatietoestellen;
- het gebruik van bouwmachines, zoals compressors, cirkelzagen, trilhamers en heistellingen;
- het toepassen van knalapparatuur om vogels te verjagen, enz., enz.
- overige handelingen waardoor geluidsoverlast ontstaat.

Voorts kunnen onder artikel 4:6 vormen van geluidhinder vallen, veroorzaakt door het beoefenen van 'lawaaige' hobby's, het voortdurend bespelen van muziekinstrumenten, het gebruiken van elektro- akoestische apparatuur, het laten draaien van koelaggregaten op vrachtwagens, enz. Met name voor deze vormen van geluidhinder ontbreken algemeen geldende criteria of normen. Dit behoeft ook niemand te verwonderen: de bron van geluidhinder is niet een bepaalde, aanwijsbare inrichting of gedraging. In beginsel kan het elke gedraging betreffen. Van geval tot geval zal daarom moeten worden nagegaan in welke situatie en gedurende welke tijden er sprake is van

geluidhinder, en welke maatregelen kunnen worden genomen. Uitgangspunt daarbij zal moeten zijn dat een zekere mate van (geluid)hinder als zijnde onvermijdelijk zal moeten worden aanvaard. Het college kan ontheffing van het verbod verlenen, zo nodig met voorschriften.

Bedacht moet worden bedacht dat klachten over vormen van geluidhinder nogal eens een minder goede verstandhouding tussen burens of omwonenden als achtergrond hebben. Normale handelingen worden dan eerder als (geluid)hinderlijk ervaren, terwijl men minder geneigd is aan een afdoende oplossing mede te werken.

Ook in de voorbeeldbepalingen 4:6a tot en met 4:6e is in het lid de zinsnede 'buiten een inrichting in de zin van de Wet milieubeheer' opgenomen.

Ook deze bepalingen zullen moeten worden uitgezonderd voor de gevallen waarin de bepaling een regeling geeft voor activiteiten waarop ook de Wm ziet. Gebeurt dit niet dan loopt de bepaling het risico onverbindend verklaard te worden. Deze voorbeeldbepalingen vallen - net als artikel 4:6 zelf - onder voorschriften over overlast in het algemeen. Om die reden staat 'geluid' steeds tussen haakjes: neemt u artikel 4:6 (en specifieke bepalingen) op in hoofdstuk 2, afdeling 11, Maatregelen tegen overlast en baldadigheid, dan dient de toevoeging 'geluid' uiteraard te vervallen. De voorbeelden zijn - net als artikel 4:6 - gebaseerd op de verordenende bevoegdheid krachtens de Gemeentewet. Let wel: door het opnemen van de voorbeelden 4:6a tot en met 4:6e is artikel 4:6 niet overbodig geworden.

### Enkele voorbeelden

#### *Artikel 4:6a (Geluid)hinder in de openlucht*

Het is verboden buiten een inrichting in de zin van de Wet milieubeheer in de openlucht een geluidsapparaat, een (recreatie)toestel of een (bouw)machine in werking te hebben op een zodanige wijze dat voor een omwonende of overigens voor de omgeving (geluid)hinder wordt veroorzaakt.

1. Het college kan van het in het eerste lid bepaalde ontheffing verlenen.
2. Het college kan terreinen of wateren aanwijzen, waar het verbod, vervat in het eerste lid, niet van toepassing is op het in werking hebben van bepaalde in de aanwijzing aangewezen categorieën van geluidsapparaten, (recreatie)toestellen of (bouw)machines, voor zover wordt voldaan aan de door het college vast te stellen voorschriften ter voorkoming of beperking van (geluid)hinder.
3. De in het derde lid bedoelde voorschriften kunnen onder meer betreffen:
  - het maximale geluidniveau;
  - de situering van geluidsbronnen;
  - de frequentie en tijden van gebruik.

#### *Artikel 4:6b (Geluid)hinder door dieren*

Degene die buiten een inrichting in de zin van de Wet milieubeheer de zorg heeft voor een dier, moet voorkomen dat dit voor een omwonende of overigens voor de omgeving (geluid)hinder veroorzaakt.

#### *Artikel 4:6c (Geluid)hinder door bromfietsen e.d.*

Het is verboden buiten een inrichting in de zin van de Wet milieubeheer zich met een motorvoertuig of een bromfiets zodanig te gedragen, dat daardoor voor een omwonende of overigens voor de omgeving (geluid)hinder ontstaat.

*Artikel 4:6c verbiedt het zich '(geluid)hinderlijk' gedragen met een motorvoertuig of een bromfiets.* 'Gedragen' betreft niet alleen het rondrijden, maar ook het stilstaan met (luidruchtig) draaiende motor. Het artikel komt niet in strijd met het bepaalde in de Wegenverkeerswet; de Hoge Raad heeft uitgemaakt dat deze wet geen betrekking heeft op het misbruiken van de weg door personen die daarbij geen eigen verkeersbelang kunnen doen gelden.

#### *Artikel 4:6d (Geluid)hinder door vrachtauto's*

1. Het is verboden buiten een inrichting in de zin van de Wet milieubeheer een vrachtauto als

bedoeld in artikel 1, onder a, van het Reglement verkeersregels en verkeerstekens op zodanige wijze te laden of te lossen dat daardoor voor een omwonende of overigens voor de omgeving (geluid)hinder wordt veroorzaakt.

2. Het college kan van het in het eerste lid bepaalde ontheffing verlenen.

#### *Artikel 4:6e Routing*

1. Het is verboden buiten een inrichting in de zin van de Wet milieubeheer met een vrachtauto, als bedoeld in artikel 4:6d, waarvan het ledig gewicht vermeerderd met het laadvermogen meer bedraagt dan 3.500 kg of die met inbegrip van de lading een lengte heeft van meer dan 6 meter of een hoogte van meer dan 2 meter, tussen 23.00 en 07.00 uur op een andere dan door het college bij openbaar bekend te maken besluit aangewezen weg te rijden.

2. Het college kan van het in het eerste lid bepaalde ontheffing verlenen.

Indien de gemeente tot een routing voor vrachtauto's besluit over te gaan, is het aan te bevelen de overwegingen die hebben geleid tot dit besluit ook buiten het geluidhindervlak te zoeken, bij voorbeeld in de bescherming van de leefbaarheid van een woonwijk. Ook kan aansluiting gezocht worden bij eventuele routing voor gevaarlijke stoffen. Het is nodig dat in het besluit van het college de toegestane route wordt vastgelegd. De regeling kan aan de weggebruikers worden duidelijk gemaakt met een fantasiebord (artikel 120 Reglement verkeersregels en verkeerstekens). In deze opzet is het verbod neergelegd in de Algemene plaatselijke verordening en in het besluit van het college, niet in de geplaatste borden.

#### Jurisprudentie

Jurisprudentie op grond van het Besluit bestaat nog niet. Onderstaande is gebaseerd op het oude Besluit horeca-, sport- en recreatie-inrichtingen milieubeheer.

Weigering ontheffing om voor onbepaalde tijd eens in de twee weken op dinsdag- of donderdagavond van 19.00 tot 21.30 uur luide hardrockmuziek af te spelen op eigen muziekinstallatie, blijft in hoger beroep in stand. Het opnemen van geluidsnormen in de verordening is een zaak van de gemeentelijke wetgever. ABRS 16-12-2002, 200202622/1, LJN-nr. AE8977.

Voorlopige voorziening, Vergunning onder voorschriften wordt verleend voor het houden van een besloten buurtfeest voor ongeveer 25 personen. Omvang en karakter van het buurtfeest zijn - naar voorlopig oordeel - dusdanig te achten dat daarvan in redelijkheid geen geluidhinder als bedoeld in artikel 4.1.5 (oud) van de APV valt te verwachten. Rb Zutphen 05-07-2002, 02/972 VEROR 58, LJN-nr. AE5178.

Verlening ontheffing, onder voorschriften, voor het ten gehore brengen van carillonmuziek. Vier keer per dag twee minuten en wekelijks op woensdag- of zaterdagmiddag maximaal 45 minuten. De norm van 75 dB(A) ter plaatse van woningen is niet voldoende onderbouwd. Het uitgangspunt dat het carillon in het winkelgebied moet worden gehoord geeft geen, althans onvoldoende blijk dat de belangen van de appellant, die tussen de toren en het winkelgebied woont, bij de besluitvorming in voldoende mate zijn afgewogen. ABRS 12-12-2001, 200102118/1, LJN-nr. AE0239.

Het houden van hinderlijke of schadelijke dieren (artikel 2.4.20 (oud)) juncto artikel 4.1.5.1 (oud). Geluidhinder door dieren (zie voorbeeldbepaling 4.1.5b (oud) model-APV). Ernstige geluidsoverlast door kikkers in een poel. Het schoonhouden en wellicht bijvullen van een kikkerpoel zal de aanwezigheid van kikkers mogelijk bevorderen, maar dit is onvoldoende om te concluderen dat de buurman kikkers houdt (op grond van artikel 2.4.20 (oud)) en er de zorg voor heeft (op grond van artikel 4.1.5.1 (oud) van de desbetreffende verordening). Rb 's-Hertogenbosch, AWB 99/6873 GEMWT, LJN-nr. AD4783.

Weigering ontheffing voor geluidversterking bij geloofsverkondiging. Grote zorgvuldigheid bij uitoefening grondrecht. Vz. ARRS 17-8-1990, AB, 1991, 44 m.nt.P.J. Boon, GS, 1991 6913, 3 m.nt. E. Brederveld, JG 91.0144, BF 1991, 4 m.nt.J.M.H. de Vet-tacken.

Het aan- of afslaan van een c.v. installatie is niet aan te merken als het verrichten van een handeling in de zin van het APV-artikel. ABRS 3 6 1996, JG 97.0148. Zie ook Lbr. 97/144.

Vergunningverlening voor het ten gehore brengen van mechanische muziek in winkelstraten.

Overlast voor omwonenden. ABRS 10-3-1995, JG 95.0206 m.nt. A.B. Engberts.

Ontheffing van verbod tot veroorzaken geluidhinder in verband met spelen op trompet. ABRS 7-6-1994, JG 94.0290 .

Geluidsvergunning voor feesttent, waarin met ontheffing van burgemeester alcohol wordt geschonken, is gelijk te stellen aan geluidsvergunning voor horeca-inrichting. Vz. ARRS, JG 92.0395 m.nt. L.J.J. Rogier, GS, 1992, 6945, 4 m.nt. H.Ph.J.A.M. Hennekens.

Weigering vergunning voor rijden met geluidswagen, Wnd. Vz. ARRS 2-11-1990, GS, 1992, 6937, 6 m.nt. E. Brederveld.

Vrijheid van godsdienst. Klokgelui Tilburgse pastoor. De rechtbank oordeelde dat de gemeente niet kon optreden op grond van de APV nu de kerk in kwestie een inrichting was in de zin van de Wet Milieubeheer, en daarmee niet onder de werking van het APV artikel viel. Als de gemeenteraad had willen optreden, had ze over de duur en het volume van het klokgelui nadere regels kunnen stellen op grond van artikel 10 WOM. Rb. Breda 26 november 2007. LJN BB8689.

## BIJLAGE 7 SAMENVATTING STADSPEILING/ ENSCHEDEPANEL

### SAMENVATTING

De Dienst Stedelijke Ontwikkeling en Beheer van de gemeente Enschede is in verband met de uitvoering van de geluidstaken geïnteresseerd in de beoordeling van het geluid in de woonomgeving door de Enschedese bevolking. Om deze reden heeft de Dienst Stedelijke Ontwikkeling en Beheer I&O Research in 2006, 2007 en 2008 opdracht gegeven vragen in de Stadspeiling op te nemen. In 2010 is onderzoek uitgevoerd via het EnschedePanel: het betrof dezelfde onderzoeksvragen als in voorgaande jaren. Hieronder volgt in het kort per onderzoeksvraag een samenvatting van de resultaten.

*In welke mate vinden de Enschedeërs het geluid van diverse geluidsbronnen in het algemeen hinderlijk?*

We hebben van enkele geluidsbronnen gevraagd hoe hinderlijk men het geluid hiervan vindt. Het geluid van brommers, scooters en motoren vindt men het meest hinderlijk: 65 % van de respondenten vindt dit geluid hinderlijk. Ook aan het geluid van auto's en vrachtauto's stoort men zich relatief vaak (39% hindert zich aan deze geluidsbronnen). Aan het geluid van spelende kinderen/jongeren en van treinen stoort men zich het minst vaak (10%). Het geluid van brommers, scooters, motoren en burens wordt in de periode 2006-2010 steeds minder getolereerd. Er zijn ook geluiden te onderscheiden die veroorzaakt worden door inrichtingen. Men vindt geluiden die worden veroorzaakt door af- en aanlopende disco- en horecabezoekers en het geluid van de disco's en horecagelegenheden het meest hinderlijk.

*In welke mate ondervinden de Enschedeërs geluidsoverlast van diverse geluidsbronnen?*

Brommers, scooters en motoren vormen de grootste bron van geluidsoverlast: 33 procent van de Enschedeërs heeft hier dagelijks geluidsoverlast van. Daarnaast ondervindt een kleiner percentage (27 procent) dagelijks geluidsoverlast van auto's en vrachtauto's. De verschillen ten opzichte van de voorgaande twee onderzoeken zijn gering. We zien een geleidelijke toename van de overlast door het gemotoriseerde verkeer. Van de geluiden die door bedrijvigheid worden veroorzaakt hebben de inwoners minder vaak geluidsoverlast. Van de verschillende voorgelegde situaties hebben de inwoners het vaakst geluidsoverlast van geluiden van af- en aanlopende disco- en horecabezoekers, terreinen/plaatsen voor laden of lossen en parkeergelegenheden van vrachtwagens.

*In welke mate worden Enschedeërs 's nachts in hun slaap gestoord door geluidsoverlast van diverse geluidsbronnen?*

Voor een deel van de inwoners geldt dat ze in de slaap gestoord worden door geluidsoverlast. Deze overlast wordt vooral veroorzaakt door brommers, scooters, motoren en auto's en vrachtauto's: circa een kwart van de inwoners wordt hierdoor wekelijks in de slaap gestoord. Daarnaast wordt 20 procent wekelijks in de slaap gestoord door auto's en vrachtauto's. Van de geluiden die door inrichtingen worden veroorzaakt wordt men maandelijks het vaakst in de slaap gestoord door het geluid van af- en aanlopende disco- en horecabezoekers. In 2008 worden in vergelijking met 2007 minder respondenten in hun slaap gestoord door de diverse situaties: in 2010 neemt dit percentage weer iets toe. Dit is vooral het geval bij parkeergelegenheden van vrachtwagens en het geluid van laden en lossen.

*Hoe beoordelen Enschedeërs een aantal aspecten in de woonomgeving?*

De inwoners hebben vier aspecten van de buurt waarin men woont beoordeeld. De buurt wordt gemiddeld positief gewaardeerd. De Enschedeërs hebben minder vaak overlast van zwervers/junks en luchtvervuiling (beiden aspecten krijgen rapportcijfer 7,9), dan van geluidsoverlast (rapportcijfer 7,2) en zwerfvuil (rapportcijfer 6,8). Het rapportcijfer voor geluidsoverlast ligt de afgelopen jaren tussen de 6,9 (2006) en 7,2 (2008).

## **BIJLAGE 8    EVENEMENTENBELEID**

De beleidsregels voor evenementen zijn opgenomen in de nota 'Beleid voor evenementen'. Deze nota is te vinden op de [site](#) van de gemeente Enschede onder politiek, bestuurlijke informatie, lokale regelgeving.

## BIJLAGE 9 VOORBEELDEN BELEVING GELUIDNIVEAUS

De hier gepresenteerde waarden zijn ontleend aan vele bronnen, zodat er soms grote variaties mogelijk zijn. De gegeven waarden zijn slechts voorbeelden. Er kunnen geen rechten aan worden ontleend.

dB(A)	Beleving	Voorbeelden
0	Hoordrempel	
10	Netaan hoorbaar	Normale ademhaling, vallend blad
20		Radiostudio, boomblaadjes in de wind, fluisteren op 1.5 m
30	Erg stil	Bibliotheek (30-40 dB), zacht gefluister op 5 m, opnamestudio
40		Huiskamer, slaapkamer, rustig kantoor, rustige woonbuurt, vogels bij zonsopkomst, zacht geroezemoes in een klas
50	Rustig	Licht autoverkeer op 30 m, eigen kantoorkamer, regen, koelkast, in het bos
55		Koffiezetapparaat, elektrische tandenborstel (50-60 dB)
60	Indringend	Airconditioning (50-75 dB), normale conversatie, wasmachine (50-75 dB), vaatwasser (55-70 dB), naaimachine, wasdroger, pianospel (60-70 dB), F16A straaljager op 6000 m hoogte (59 dB)
70	Storend bij telefoneren	Verkeer op de snelweg, druk kantoor, elektrische scheerapparaat (50-80), stofzuiger (60-85 dB), geluid van hard staande TV, auto op 15 m, fortissimo zingen op 1 m afstand
75		Elektrische mixer, koffiemolen (70-80 dB), druk restaurant (70-85 dB), F16A straaljager op 3000 m hoogte (74 dB)
80	Hinderlijk	Wekkeralarm op 0.7 m, haardroger (60-95 dB), rumoerig kantoor, zwaar verkeer (80-85 dB) op 15 m, toilet doorspoelen (75-85 dB), deurbel, rinkelende telefoon, fluitende ketel, gemotoriseerde maaimachine (65-95 dB), machinaal handgereedschap, pneumatisch gereedschap op 15 m, kamermuziekorkestje (75-85 dB), klassieke gitaar van dichtbij
85		Handzaag, mixer met ijs (83 dB), foodprocessor (80-90 dB), F16A straaljager op 1500 m hoogte, geluid van vliegtuig door de geluidsbarrière (80-89 dB)
90	Zeer hinderlijk, gehoorbeschadiging na 8 uur	Zware vrachtwagen op 15 m, bulldozer op 15 m, druk stadsverkeer, mixer (80-90 dB), tractor, vrachtwagen, schreeuwend praten, gejuich bij rustig sportevenement,

		gillend kind, passerende motorfiets, kleine luchtcompressor
95		Elektrische drillboor, op de snelweg rijden met open dak, viool (84-103 dB), fluitspel van dichtbij (85-111 dB), trombone van dichtbij (85-114 dB), F16A straaljager op 600 m hoogte
100	Zeer luid	Zware vuilniswagen, naar vuurwerk kijken, metro (90-115 dB), machine in fabriek, klas in timmerschool, motorfiets (95-110 dB), sneeuwmobiel, danszaal, boom box, diesel vrachtwagen, ketelslager, grote luchtcompressor, pneumatische beitel, krachtig spuitend gaslek, versnellingsbak auto, in de auto op drukke snelweg, F16A straaljager op 300 m hoogte
105		Sneeuwblazer, helikopter op 30 m (100-105 dB), krachtige maaimachine, pauken, roffel op grote trom, F16A straaljager op 150 m hoogte (107 dB)
110	Extreem luid	Heimachine, rockconcert (110-130 dB), schreeuwen in iemands oor, gillend huilende baby, speelgoed piepbeestje dicht tegen het oor, motorzaag, bladblazer, disco, drukke videospelhal, symfonieorkest gemiddeld niveau, onveilige walkman op zijn hardst (112 dB), op een sneeuwmobiel rijden, zandstralen, hard spelende radio of hifi, F16A straaljager op 90 m hoogte
115		Krijgende metrowielen
120		Luidste menselijke stem, autoclaxon op 1 m, startend vliegtuig op 70 m, klinkkamer, kettingzaag (120-125 dB), hameren op een spijker, pneumatische boor (100-120 dB), zware machine, sirene van ambulance, voetbal in het stadion (117 dB), klas met schreeuwende kinderen
125		Hifi in de auto (normale installatie), piek van symfonieorkest (120-137 dB)
130		Donderslag (120-130 dB), pneumatische hamer, zeer krachtige boormachine, luchtalarm, slagwerksectie van orkest, stockcar race, grote ventilator van 100000 kuub/uur
135	Pijngrens volgens andere bron	Sommige luide speelgoedpiepbeestjes
140	Pijngrens	Luchtalarmsirene van dichtbij, vliegtuigen op vliegdekschip, propellervliegtuig van dichtbij, straalvliegtuig op 300 m (135-145 dB)
150	Permanente gehoorschade volgens andere bron	Startend straalvliegtuig van dichtbij, artillerie op 150 m, voetzoeker, knallen van een ballon (157 dB), piek van rockconcert of normaal niveau nabij de luidsprekers
160		Ramjet van dichtbij, vuurwerk op 1.5 m, gewerschot (163



		dB), pistoolschot (166 dB)
170		Schot van krachtig hagelgeweer
180	Onherstelbare gehoorschade	Raketlanceerplatform
194		Saturnusraket (geluidsdruk is 1 atm)

## **BIJLAGE 10: INGEKOMEN ZIENSWIJZEN INCLUSIEF REACTIE (2009)**

In deze bijlage zijn de zienswijzen opgenomen welke zijn ingediend naar aanleiding van de publicatie van de ontwerp-geluidnota. In de cursief gedrukte tekst is de gemeentelijke reactie weergegeven.

## Zienswijze Mevr. Van Dijk

**Opm. 1:** Burgerwoning op een gezoneerd industrieterrein dient wel tegen geluidhinder te worden beschermd.

### *Reactie*

*Woningen op gezoneerde industrieterreinen worden conform vaste jurisprudentie van de Raad van State (o.a. 200704802/1) niet beschermd tegen geluidshinder. Bij vergunningverlening voor bedrijven op een gezoneerd industrieterrein is enkel de geluidbelasting op de zone, én de geluidbelasting van gebouwen die binnen de zone maar buiten het industrieterrein staan, bepalend bij vergunningverlening. Dit staat los van de planologische status van de woningen.*

*De uitspraak (200410246/1) waar naar wordt verwezen om aan te tonen dat dergelijke woningen wel bescherming toe zouden komen is niet vergelijkbaar, daar het in die casus niet ging om een woning op een gezoneerd industrieterrein.*

**Opm. 2:** Gezamenlijke geluidsbelasting binnen woningen op gezoneerde industrieterreinen zou niet meer mogen zijn dan 50 dB(A).

### *Reactie*

*Hiervoor geldt hetzelfde als onder opmerking 1. Er is, vanuit de Wet Geluidhinder, geen formele grondslag om woningen op gezoneerde industrieterreinen te beschermen tegen geluidhinder, zowel niet op de gevel als niet binnen de woning.*

**Opm. 3:** Er moet een opmerking worden gemaakt dat bestaande geluidsvoorschriften (vastgesteld in het bouwbesluit) gehandhaafd blijven.

### *Reactie*

*De nota heeft enkel betrekking op nieuwe situaties. Daarnaast heeft de nota geen invloed op de geluidsvoorschriften uit het Bouwbesluit en op de wijze waarop bouwaanvragen hieraan worden getoetst. Een dergelijke opmerking hoort dan ook niet thuis in de nota.*

**Opm. 4:** Feit dat de gemeente onze woning niet wil kopen rijmt niet met geluidbeleid.

### *Reactie*

*Het geluidbeleid heeft tot doel om voor nieuwe situaties aan te geven op welke wijze met bepaalde geluidaspecten wordt omgegaan en invulling te geven aan bepaalde beleidsvrijheden. Het oplossen van bestaande planologische knelpunten, wat hier ook van zij, staat hier los van.*

**Opm. 5:** In de geluidnota wordt geen relatie gelegd met de provinciale nota Herstructurering bedrijfsterreinen, waarin als doelstelling o.a. is opgenomen dat knelpunten op het gebied van geluidhinder moeten worden opgelost. Er wordt door ons veel hinder ondervonden van het bedrijf Rokramix.

### *Reactie*

*Nogmaals kan worden vermeld dat de nota toeziet op nieuwe situaties en geen betrekking heeft op bestaande knelpunten.*

*Ten aanzien van de ondervonden hinder van Rokramix kan worden opgemerkt dat reeds in een brief van 19 december 2007 van de afdeling Handhaving van de gemeente is aangegeven dat het hier een inrichting betreft waarvan de provincie Overijssel het bevoegd gezag is. De provincie is verantwoordelijk voor het toezicht op dit bedrijf en dient er o.a. dus op toe te zien dat het bedrijf de geluidsvoorschriften uit de milieuvergunning naleeft.*

## Zienswijze Stichting Adviescentrum Metaal

### 1. Nieuwe situaties versus nieuwe inrichtingen

In de geluidnota staat met betrekking tot het geluid van inrichtingen als beleidsuitspraak (op pagina 25): "*De (gebiedsgerichte) richtwaarde geldt als uitgangspunt voor nieuwe inrichtingen*". Onder de in de nota opgenomen figuur 3 staat echter dat de richtwaarden voortaan worden gebruikt bij "nieuwe situaties". Dit laatste is vermoedelijk de bedoeling (zie vb. de beleidsuitspraak op pagina 17: "*Het geluidbeleid geldt alleen voor nieuwe situaties*"). Het betreft in dat geval een veel groter aantal momenten waarop het beleid van toepassing kan worden daar in bijlage II van de nota staat vermeld dat onder een "nieuwe situatie" naast nieuwvestiging ook wordt verstaan uitbreiding of verbouwing. Genoemde discrepantie dient verholpen te worden en tevens dient expliciet in de nota tot uiting te komen waar het beleid betrekking op heeft.

#### *Reactie*

*Dit is een terechte constatering. In bijlage 2 is een het begrip nieuwe situatie ge(her-)definieerd.*

### 2. Grenswaarden versus richtwaarden

In de geluidnota wordt omschreven dat uitgegaan wordt van een stelsel met grenswaarden en richtwaarden. Zo is de grenswaarde voor alle inrichtingen in alle gebieden hetzelfde, namelijk 55 dB(A), echter "*voor bedrijventerreinen geldt deze grenswaarde niet*". Vervolgens worden per gebiedscategorie richtwaarden gegeven. De gemeente houdt daarmee de in het algemeen ruime mogelijkheid open om tot de grenswaarde verruiming te geven boven de richtwaarden. Onduidelijk is echter welke criteria de gemeente wil hanteren om van de richtwaarde af te wijken. Dit dient onzes inziens verduidelijkt te worden.

#### *Reactie*

*Op pagina 25 is vermeld dat slechts goed gemotiveerd kan worden afgeweken van de richtwaarden. Afwijken van de richtwaarden vindt plaats na een bestuurlijke afweging waarin met name antwoord moet worden gegeven op de vraag in hoeverre er redelijkerwijs maatregelen (technisch, organisatorisch e.d.) kunnen worden getroffen ter vermindering van de geluidsbelasting. De wijze waarop bepaald wordt in hoeverre de overwogen maatregelen als redelijk en haalbaar moeten worden beschouwd is afhankelijk van de specifieke omstandigheden van de situatie en derhalve maatwerk. De zwaarte van de motivatie hangt tevens af van de hoogte van de gevraagde geluidsbelasting, d.w.z. de mate waarin gebruik gemaakt wordt van de bandbreedte tussen de richtwaarde en de grenswaarde. In de nota is dit verduidelijkt.*

### 3. Cumulatie

Het is niet helder hoe de gemeente om wil gaan met cumulatie van geluid van bedrijven. Gelden de grens- en/of richtwaarden voor elk individueel bedrijf, of gelden ze voor de gecumuleerde bijdrage van alle inrichtingen?

Bovenstaande kan van direct belang zijn voor cliënt, onder andere omdat men eventueel delen van de bestaande inrichting wil verhuren aan derden die daar eigen activiteiten in een nieuwe inrichting willen ontplooiën. Het moet duidelijk zijn welke geluidruimte beschikbaar kan komen voor nieuwe inrichtingen. Wordt elk afgesplitst onderdeel in eerste instantie getoetst aan de richtwaarde of is de nieuwe situatie in elk geval mogelijk zolang dit totaal gezien binnen de geluidcontouren blijft van de oorspronkelijke situatie? Ook voor dit aspect laat de duidelijkheid veel te wensen over.

Bovenstaande dient daarom verheldert en gepreciseerd te worden.

#### *Reactie*

*De richt- en grenswaarden gelden, voor zover geen sprake is van een bedrijf op een geluidgezoneerd industrieterrein, per individueel bedrijf. Deze werkwijze wijkt niet af van de systematiek die al vanaf de Circulaire Industrielawaai (1981) landelijk wordt gehanteerd. Indien delen van een inrichting worden verhuurd aan andere bedrijven zal bepaald dienen te worden of voor de activiteiten in de verhuurde delen een melding op grond van een Algemene*

*Maatregel van Bestuur nodig is of dat er een vergunning op grond van de Wet Milieubeheer dient te worden aangevraagd. Indien dat het geval is krijgen die nieuwe inrichtingen geluidruimte die is gebaseerd op het gestelde in de Nota. Wel kan het zo zijn dat, vanwege een gewijzigde bedrijfsvoering, de oorspronkelijke inrichting dan ook een nieuwe melding moet doen of een nieuwe vergunning moet aanvragen.*

#### 4. Beleid langs grenzen van gebieden

De gehanteerde richtwaarden volgens de geluidnota, zoals samengevat in bijlage 5 van de geluidnota, zijn op zich duidelijk zolang de inrichting en de omliggende woningen binnen dezelfde gebiedscategorie liggen. Er ontstaat echter een onduidelijke situatie zodra de omliggende woning in een andere gebiedscategorie ligt dan de inrichting.

In de geluidnota wordt in onze interpretatie vermeld dat de richtwaarden afhankelijk zijn van de ligging van de inrichting, en dus niet van de ligging van de woning. Het is echter niet duidelijk uit de geluidnota op te maken hoe hierbij omgegaan wordt met inrichtingen, zoals die van cliënt, die direct op de grens van een gebiedsindeling liggen. De gebiedsgerichte indeling is vastgelegd in figuur 3 van de geluidnota. Daaruit blijkt dat de vestiging van cliënt is gesitueerd op een bedrijventerrein, met direct aan de overzijde van de Goolkatenweg een gebied met categorie "woongebied". Dit resulteert in een scheiding waar de richtwaarden een sprong maken van 60 dB(A) aan de ene zijde van de weg naar 45 dB(A) aan de andere zijde van de weg. Geldt binnen het aangrenzende gebied met de voor cliënt bepalende woningen dan toch de richtwaarde van het gebied waarin het bedrijf ligt, of wordt de richtwaarde van het gebied genomen waar de woning in ligt? De formulering van de geluidnota zou impliceren dat voor bedrijven op een bedrijventerrein er geen grenswaarden gelden bij woningen in omliggende gebieden van een andere categorie, maar alleen richtwaarden, en dan een richtwaarde van 60 dB(A). Deze strikte interpretatie zou kunnen betekenen dat cliënt bij de woningen aan de overzijde van de Goolkatenweg nog ca. 8 dB(A) meer geluid zou mogen maken dan momenteel het geval is. Wij verwachten niet dat dit de bedoeling is van de gemeente Enschede, en gaan er vanuit dat de nota toch anders geïnterpreteerd moet worden. De andere interpretatie zou er echter toe leiden dat bij de woningen direct aan de andere zijde van de Goolkatenweg richtwaarden gelden, horend bij gebiedstype "woongebied": d.w.z. 45/40/35 dB(A) voor dag-/avond-/nachtperiode. In de laatste interpretatie zou cliënt de richtwaarden tot ca. 7 dB(A) overschrijden. Gezien het bovenstaande zou tevens onduidelijk zijn aan welke criteria voldaan moet worden om - bij wijzigingen - de bestaande rechten te mogen handhaven. Het dient duidelijk gemaakt te worden hoe om te gaan met grenswaarden langs de grenzen van de gebiedscategorieën, bijvoorbeeld door een bufferzone aan te houden. Wellicht ten overvloede wordt opgemerkt dat in de Handreiking Industrielawaai en Vergunningverlening - 1998 (hoofdstuk 2), rond het opstellen van gemeentelijk beleid ten aanzien van Industrielawaai, duidelijk wordt gesteld dat er aandacht moet worden geschonken aan "*afstemming van de grenswaarden voor gebieden die aan elkaar grenzen; relatief stille gebieden kunnen niet direct grenzen aan lawaaiige gebieden*".

#### *Reactie*

*De richt- en grenswaarden hebben tot doel het beschermingsniveau aan te geven voor de geluidsgevoelige bestemmingen. De ligging van het te beschermen object in een bepaald gebiedstype is dus bepalend voor de betreffende richt- en grenswaarden. Dit is in de definitieve nota beter aangegeven.*

*Voor de betreffende inrichting aan de Goolkatenweg zullen, ingeval er door een gewijzigde bedrijfsvoering een nieuwe situatie ontstaat, ter hoogte van omliggende woningen in het gebiedstype 'woongebied' richtwaarden gelden van 45, 40 en 35 dB(A) voor respectievelijk de dag-, avond- en nachtperiode. Indien blijkt dat hier niet aan kan worden voldaan zal een bestuurlijke afweging benodigd zijn om hogere geluidsbelastingen toe te staan. Eventuele bestaande rechten zullen in deze afweging een belangrijke rol spelen, waarbij overigens moet worden opgemerkt dat bestaande rechten zijn gebaseerd op vergunde activiteiten en niet op vergunde geluidniveaus.*

*De laatste opmerking is op zich terecht. Door verlaging van de richtwaarde voor bedrijfsterreinen van 60 naar 55 dB(A) is hieraan tegemoet gekomen.*

## Zienswijze Provincie Overijssel

In de paragraaf *Geluidnormen en geluidisolatie* staat dat B&W van Enschede het bestaande “provinciaal” beleid heeft overgenomen ten aanzien van de voorkeursgrenswaarden in haar interim-beleid hogere grenswaarde. Er wordt ook een beroep gedaan op het provinciale beleid in paragraaf 4.2.1. De Provincie Overijssel had geen beleid hogere grenswaarden voor 1 januari 2007. Waarschijnlijk is de procedure van verlening van hogere grenswaarden van de Provincie overgenomen.

### *Reactie*

*Dit is in de nota aangepast.*

In de onderliggende Geluidnota is geen ambitieniveau wat geluid betreft opgenomen. Er is niet aangegeven hoe geluidshinder kan worden voorkomen en hoe geluidshinder kan worden bestreden.

### *Reactie*

*De gebiedsgerichte richtwaarden (industrielawaai) en de voorkeursgrenswaarden (verkeerslawaai) geven het ambitieniveau aan. Een hogere geluidsproductie kan slechts bij een goede motivatie en na een gevalsspecifieke belangenafweging.*

In de paragraaf *Ruimte voor stedelijke ontwikkeling* staat dat het aantal nieuwe woningen met een geluidsbelaste gevel, net als in de voorgaande jaren, zal toenemen. Naar onze mening is dat geen wenselijke ontwikkeling.

### *Reactie*

*Dat het aantal woningen met een geluidsbelasting hoger dan de voorkeursgrenswaarde zal toenemen is inherent aan het feit dat, net als in iedere gemeente, binnen de gemeente bouwplannen ontwikkeld worden en ook aan mobiliteit grote waarde wordt toegekend.*

In de paragraaf *Ontheffingscriteria hogere grenswaarden procedure* en in de beleiduitspraak is er sprake van de hoofdcriteria. Het begrip hoofdcriteria is niet meer in de Wet geluidhinder opgenomen. In artikel 110a lid 5 van de Wet geluidhinder worden wel overwegende bezwaren genoemd zoveel van stedenbouwkundige, verkeerskundige, vervoerskundige, landschappelijke of financiële aard. Deze worden niet uitgelegd.

### *Reactie*

*Met hoofdcriteria worden deze overwegingen van stedenbouwkundige, verkeerskundige, vervoerskundige, landschappelijke of financiële aard bedoeld. De Wet Geluidhinder kent inderdaad niet het specifieke begrip ‘hoofdcriteria’, maar dit is een gangbare term binnen het werkveld.*

In de definitie van een geluidluwe gevel is sprake van de geldende waarde voor een luwe gevel. Graag kenbaar maken wat de geldende waarde voor een luwe gevel is.

### *Reactie*

*In de alinea boven de beleiduitspraak op p.19 is aangegeven dat sprake is van een geluidsluwe gevel ingeval het geluidniveau op de gevel niet hoger is dan de voorkeursgrenswaarde voor elk van de te onderscheiden geluidsbronnen. Dit is dus wel degelijk aangegeven.*

De eerste beleiduitspraak van paragraaf 4.3.1 is niet in overeenstemming met de bestaande jurisprudentie en de tweede niet is in overeenstemming met de Circulaire beoordeling geluidhinder wegverkeer.

*Reactie*

*In de circulaire indirecte hinder is vermeld dat regulerend moet worden opgetreden ingeval het verkeer van en naar de inrichting akoestisch herkenbaar is ten opzichte van het overige verkeer. Met de twee beleidsuitspraken wordt nadere invulling gegeven aan het begrip 'akoestisch herkenbaar'. Dit is naar ons idee niet in strijd met jurisprudentie of de Circulaire.*

In de Paragraaf *Richtwaarden en grenswaarden* op pagina 24 is een onjuiste verwijzing betreffende de richtwaarden opgenomen. In plaats van (zie paragraaf 4.2.3) moet dit tabel 8, bijlage 5 zijn.

*Reactie*

*Dit is aangepast.*

In de Paragraaf *Richtwaarden en grenswaarden* op pagina 25 is opgenomen dat de grenswaarde voor alle inrichtingen in alle gebieden hetzelfde is (namelijk 55 dB(A)). In hoofdstuk 4 van de handreiking is de 50 dB(A) als grenswaarde opgenomen. De opgenomen grenswaarde is dan 5 dB(A) hoger dan de waarde in de Handreiking. In dezelfde paragraaf staat dat voor bedrijventerreinen deze grenswaarde niet gelden. Dat is ook ruimer dan in de Handreiking. In tabel 5 van paragraaf 5.9 van de Handreiking zijn wel de grenswaarden voor de woningen op industrieterrein opgenomen.

Verderop in deze paragraaf staat, dat afwijken van de richtwaarde mogelijk is tot de maximale grenswaarde van 55 dB(A). Conform de Handreiking is het afwijken van de richtwaarden mogelijk tot het referentieniveau van de omgeving. Onze constatering is dat de bijgevoegde geluidsnota veel meer geluidruimte biedt aan bedrijven dan de Handreiking.

*Reactie*

*In hoofdstuk 3 van de Handreiking is vermeld dat de gemeenten bij de opstelling van lokaal geluidbeleid de vrijheid hebben om per gebied richt- en grenswaarden vast te stellen. Dat in sommige gevallen meer ruimte wordt geboden dan in de huidige situatie is een juiste constatering maar betreft een gemeentelijke keuze.*

De beleidsuitspraak van de paragraaf *Afstandsnormering* van pagina 25 is niet in overeenstemming met het Activiteitenbesluit.

*Reactie*

*Art 2.20 lid 4 biedt de mogelijkheid de standaardnormen op andere plaatsen te laten gelden. Hierdoor is geen sprake van tegenstrijdigheid met het Activiteitenbesluit.*



**BIJLAGE 11: INGEKOMEN ZIENSWIJZEN INCLUSIEF REACTIE N.A.V.  
WIJZIGINGEN 2010**

In 2010 is een tussentijdse evaluatie van het geluidbeleid uitgevoerd. Het concept van de gewijzigde geluidnota heeft ter inzage gelegen vanaf 2 december 2010 tot en met 13 januari 2011.

Er zijn geen zienswijzen ingediend.

## **BIJLAGE 12: INGEKOMEN ZIENSWIJZEN INCLUSIEF REACTIE N.A.V. HERZIENING 2018**

### **INLEIDING**

De ontwerp-herziening van de Geluidnota Enschede 2009-2012 heeft ter inzage gelegen van 13 april tot en met 24 mei 2017.

Er zijn drie zienswijzen ingediend.

Hieronder een samenvatting van de binnengekomen zienswijzen en de reactie van de gemeente daarop.

#### **Zienswijze 1.**

##### **Afkomstig van bewoners van de Boekelosestraat 255, 257 en 311 (d.d. 18 mei 2017)**

###### **Samenvatting:**

In deze zienswijze geven deze bewoners van de Boekelosestraat aan dat zij het niet eens zijn met het loslaten van het zogenaamde afstandscriterium, zoals dat wordt aangekondigd in de ontwerp herziening.

Door het loslaten van het afstandscriterium kan volgens de indieners van de zienswijze de situatie ontstaan dat zich een bedrijf in hun omgeving wil vestigen of dat een bestaand bedrijf wil uitbreiden: het bedrijf zou dan in de nieuwe situatie ter plekke van de gevel van de woning moeten voldoen aan de richtwaarde. Dit leidt volgens de indieners van de zienswijze tot meer overlast bij de woning, terwijl zij van de overheid juist bescherming tegen teveel overlast verwachten (goed woon- en leefklimaat).

#### **Zienswijze 2.**

##### **Afkomstig van de Stichting Dorpsraad Boekelo (d.d. 19 mei 2017)**

###### **Samenvatting:**

In de zienswijze geeft de Stichting Dorpsraad Boekelo aan dat zij het niet eens is met het loslaten van het afstandscriterium, zoals dat wordt aangekondigd in de ontwerp herziening. De Stichting geeft aan dat Enschede rijk is aan natuurgebieden en over het algemeen over een rustig en aantrekkelijk buitengebied beschikt. De ecologische, recreatieve en toeristische waarde van het buitengebied is gebaat bij rust en een goede bescherming van het akoestisch milieu. De Stichting is bang dat, met het loslaten van het afstandscriterium, één van de kernkwaliteiten van het buitengebied verloren kan gaan. Bovendien vindt zij dat de noodzaak voor afschaffing van het afstandscriterium onvoldoende gemotiveerd wordt en dat geen rekening wordt gehouden met andere belangen dan woningen.

#### **Zienswijze 3.**

##### **Afkomstig van het Groenberaad (d.d. 22 mei 2017)**

###### **Samenvatting:**

In deze zienswijze geeft het Groenberaad aan dat zij het niet eens is met het loslaten van het zogenaamde afstandscriterium, zoals dat wordt aangekondigd in de ontwerp herziening. Het Groenberaad geeft aan dat zij zich hier grote zorgen over maakt. Het loslaten van het afstandscriterium leidt namelijk tot veel meer geluidruimte voor bedrijven in het buitengebied en kan daarmee één van de kernkwaliteiten van het buitengebied (nl. de rust en de stilte) ernstig aantasten. Het Groenberaad heeft haar standpunt op 18 september tijdens een overleg met de gemeente toegelicht.

#### **Reactie van de gemeente op de zienswijzen:**

Het afstandscriterium houdt in dat de richtwaarde (dat is het geluidsniveau dat een bedrijf mag produceren) uit het geluidbeleid geldt op 50 meter afstand van het bedrijf, als zich binnen die afstand geen woning bevindt.

Het afstandscriterium is in het geluidbeleid terecht gekomen om ervoor te zorgen dat bedrijven in het buitengebied niet teveel geluidruimte krijgen en om ervoor te zorgen dat het buitengebied één van haar belangrijkste karakteristieken kan behouden.

In het kader van deregulering wilde de gemeente het afstandscriterium loslaten en daarmee de regels voor bedrijven vereenvoudigen.

Mede ten gevolge van de ingediende zienswijzen heeft de gemeente de motivering achter het loslaten van het afstandscriterium nog eens goed onderzocht. Uit het onderzoek is o.a. gebleken dat het hanteren van het afstandscriterium nagenoeg nooit tot problemen bij bedrijven heeft geleid.

Op basis van het onderzoek worden B&W voorgesteld het standpunt te heroverwegen en te besluiten om het afstandscriterium te blijven hanteren. Hiermee kunnen één van de kwaliteiten van het buitengebied en de inwoners van het buitengebied worden beschermd tegen teveel geluidsuitstraling door bedrijfsactiviteiten.