

GRONDSTOFFENPLAN gemeente Bronckhorst 2017-2020



**Werken aan een circulaire economie,
geen tijd te verliezen !**

Cluster Buiten

Oktober 2016

INHOUDSOPGAVE

Samenvatting

1. Inleiding
2. Inwonerpanel “Bronckhorst Spreekt”
 - 2.1 Het inwonerpanel
 - 2.2 Respons
 - 2.3 Do’s en dont’s
3. Resultaten afvalbeleid gemeente Bronckhorst 2011 – 2015
 - 3.1 Wat is gerealiseerd
 - 3.2 Wat is nog aanwezig in de grijze (verzamel) container
4. Relevante ontwikkelingen en doelen
 - 4.1 Lineaire versus circulaire economie
 - 4.2 Europese ontwikkelingen
 - 4.3 Landelijke ontwikkelingen
 - 4.4 Producenteverantwoordelijkheid
 - 4.5 Doorkijk naar de toekomst
 - 4.6 Doelstellingen grondstoffenbeleid Bronckhorst 2017 – 2020
5. Thema omgekeerd inzamelen
 - 5.1 Inleiding
 - 5.2 Omgekeerd inzamelen
 - 5.3 Restafvalinzameling in het buitengebied
6. Thema afvalstoffenheffing
 - 6.1 Inleiding
 - 6.2 Modelkostenonderbouwing VNG
 - 6.3 BBV
 - 6.4 Ontwikkeling afvalstoffenheffing
 - 6.5 Bronckhorst spreekt
7. Thema (arbeids)participatie
 - 7.1 Inleiding
 - 7.2 Huidige situatie
 - 7.3 Ambities
 - 7.4 Aanpak
 - 7.5 Arbeidsparticipatie
8. Thema voedselverspilling
 - 8.1 Inleiding
 - 8.2 Voedselverspilling in Bronckhorst
 - 8.3 Ontwikkelingen
 - 8.4 Bronckhorst Spreekt
 - 8.5 Doelen
9. Flankerend beleid
 - 9.1 Medisch afval
 - 9.2 Luiერinzameling
 - 9.3 KCA
 - 9.4 Grof tuinafval / bladkorven
 - 9.5 Afvalinzameling recreatiewoningen
 - 9.6 Handhaving
10. Communicatie
 - 10.1 Inleiding
 - 10.2 Doelstelling
 - 10.3 Strategie
 - 10.4 Doelgroepen
 - 10.5 Matrix
 - 10.6 Uitvoering en participatie

SAMENVATTING

De focus voor de komende beleidsperiode ligt op de verdere vermindering van de hoeveelheid restafval. Dit plan heet niet voor niets Grondstoffenplan. Verdere transitie van afval naar grondstof is noodzakelijk voor het behalen van de doelstelling. Het voorgestelde beleid ondersteunt dit. Bronckhorst wil koploper blijven op het gebied van afvalscheiding en de inzameling van grondstoffen. In 2020 produceren de inwoners van de gemeente Bronckhorst nog slecht 1 kg restafval per inwoner per week !.(55 kg restafval per jaar) en verdwijnt er nagenoeg geen groente, fruit en keukenafval meer in de restafvalcontainer.

Om deze doelstelling te kunnen halen richten wij ons op vier thema's:

- Omgekeerd inzamelen
- Afvalstoffenheffing
- (arbeids)participatie
- Voedselverspilling

Omgekeerd inzamelen

Met dit systeem is een verdere reductie van de hoeveelheid restafval mogelijk. Bij omgekeerd inzamelen ligt de nadruk op de huis aan huis inzameling van herbruikbare grondstoffen. Restafval wordt niet meer huis aan huis ingezameld maar door de inwoners naar een ondergrondse container gebracht. Wij willen omgekeerd inzamelen op vrijwillige basis stimuleren door een laag tarief per storting in een ondergrondse restafvalcontainer

Afvalstoffenheffing

Het huishoudelijk afval zamelen we in volgens het diftar systeem. Naast een vastrecht betalen gebruikers een tarief gerelateerd aan de inhoud van de grijze en groene container en het aantal keren dat ze die voor lediging aanbieden. Het digitaal inwonerpanel 'Bronckhorst Spreekt' is van mening dat de gemeente het afvalscheiden kan stimuleren door het financieel aantrekkelijker te maken. Het huidige tariefsysteem is reeds gebaseerd op het principe "de vervuiler betaalt". De berekening van de tarieven voor 2017 laten zien dat het vastrecht daalt en de tarieven per aanbieding van de restafval- en gft container stijgen in vergelijking met het tarief in 2016. Inwoners die het afval goed scheiden zijn voordeliger uit.

(arbeids)participatie

Burgerparticipatie is inmiddels stevig verankerd in de gemeente Bronckhorst. De gemeente kent een groot aantal inwoners die actief zijn in de openbare ruimte en in de leefomgeving. Inwoners spelen een essentiële rol bij de vermindering van de hoeveelheid restafval. Bij het behalen van de doelstelling van 55 kg restafval in willen wij onder meer vrijwillige afvalcoaches inzetten. Deze coaches geven onder andere voorlichting over het scheiden van afvalstoffen in nuttige grondstoffen. Samen met Circulus – Berkel gaan we onderzoeken welke aanvullende kansen dit Grondstoffenplan biedt voor het inzetten van mensen met een afstand tot de arbeidsmarkt.

Voedselverspilling

De komende beleidsperiode willen wij fors inzetten op het voorkomen van voedselverspilling. Dit thema heeft de laatste jaren veel aandacht en is ook in het landelijk beleid een belangrijk item. Het is zonde om goed voedsel weg te gooien. De milieu impact is groot. Uit sorteeroproeven blijkt dat de hoeveelheid vermijdbaar voedselverlies in onze gemeente gemiddeld 19,8 kg per inwoner per jaar is. Deze hoeveelheid zit daarnaast ook nog voor een belangrijk deel in de restafvalcontainer

1. INLEIDING

Voor u ligt het eerste Grondstoffenplan van de gemeente Bronckhorst. De afgelopen jaren is de focus gericht op het verzamelen van potentiële grondstoffen en het zo veel mogelijk beperken van restafval. De hoeveelheid ongescheiden restafval is hierdoor gedaald naar 88 kg/ inwoner (inclusief 12 kg/ inwoner grof vuil) in 2015. Het bronscheidingspercentage is inmiddels gestegen naar 76 %. In 2015 werd 32 kg PMD per inwoner ingezameld

Vanaf 2005 hebben de gemeenten die deelnemen aan Circulus-Berkel BV de ambitie uitgesproken voor de realisatie van een afvalvrije regio in 2030 waarbij slechts 10 kilogram restafval per inwoner overblijft. Als uitvoering van deze ambitie zijn door gemeenten plannen vastgesteld en maatregelen genomen. Dit heeft geleid tot een daling van de hoeveelheid ingezameld restafval in deze regio.

Door de mondiaal toenemende welvaart en groei van de wereldbevolking stijgt de vraag naar grondstoffen, met beschikbaarheidsrisico's en prijsschommelingen tot gevolg. Dat dwingt ons om steeds slimmer om te gaan met grond- en hulpstoffen. Het hergebruik hiervan is een must. De visie van de "circulaire economie" dient als inspiratie voor het nieuwe afvalbeleid.

In dit plan worden kaders aangegeven, doelen gesteld en thema's uitgewerkt. Op weg naar zo min mogelijk restafval, stellen we voor deze planperiode (2017-2020) als hoofddoel een daling van het restafval naar 55 kilogram restafval per inwoner in 2020 . Dat vraagt een verdergaande focus op de transitie van afval naar grondstoffen. Bij deze transitie creëren we maatschappelijke waarde; uiteraard blijven goede dienstverlening en een beter milieu centraal staan. Maar daarnaast zijn participatie van bewoners en werk voor mensen met afstand tot de arbeidsmarkt meerwaarden die verder gestalte moeten krijgen.

Hoofdpijnen plan

Dit Grondstoffenplan 2017-2020" heeft als hoofddoel een vermindering van de hoeveelheid restafval tot 55 kg kilogram per inwoner per jaar, tenminste 75 % afvalscheiding aan de bron en 30 kg in te zamelen PMD per inwoner per jaar in 2020.

De belangrijkste stappen zijn:

Stap 1 : het faciliteren en stimuleren van de vrijwillige overgang naar "omgekeerd verzamelen".

Stap 2: het uitrollen van "Inzamelen op maat", het op afroep verzamelen van de restafval- en gftcontainer in het buitengebied

2. INWONERPANEL 'BRONCKHORST SPREEKT'

2.1 HET INWONERPANEL

Bronckhorst hecht veel waarde aan de meningen, ideeën en denkkraft van de inwoners. Via het inwonerspanel "Bronckhorst spreekt" wordt een brede groep inwoners regelmatig om input gevraagd over allerlei onderwerpen die spelen in de gemeente.

Ook voor dit Grondstoffenplan hebben wij het inwonerpanel ingeschakeld. Het panel kreeg diverse vragen en stellingen over de onderwerpen in dit plan voorgelegd. Na afronding van de (digitale) enquête hebben wij bewonersavonden gehouden. Tijdens deze avonden zijn we met bewoners in een verdiepend gesprek gegaan over het onderzoek en het Grondstoffenplan.

Het panelonderzoek en de bewonersavonden heeft waardevolle inzichten gegeven. Deze vormen een belangrijke input voor de uitwerkingen van de verschillende thema's in dit plan.

Het onderzoeksrapport Grondstoffen Bronckhorst Spreekt vindt u in bijlage 1

2.2 RESPONS

In totaal hebben 771 van de 1578 panelleden als respondent deelgenomen aan het onderzoek over grondstoffen, 49 % van de deelnemers. Hieruit leiden wij af dat er een aanzienlijke betrokkenheid is onder de panelleden. Ruim 45 inwoners hebben deelgenomen aan één van de inwonersavonden.

2.3 DO'S EN DONT'S

Tijdens de bewonersavonden hebben inwoners de thema's uit het grondstoffenplan verder uitgediept. Iedere aanwezige had de mogelijkheid ideeën die leiden tot het inzamelen van meer grondstoffen en een verdere daling van de hoeveelheid restafval in te brengen. Hieruit hebben wij een top 3 van goede ideeën samengesteld. Daar tegenover staat een top 3 van ideeën die weinig draagvlak onder de aanwezigen hebben..

TOP 3 van Do's inwonerpanel:

- **Jeugd / jongeren zijn beginners op het gebied van afvalscheiding. Door deze bewust te maken en te stimuleren afval te scheiden nemen ze dit ook mee naar huis. Dit kan bijvoorbeeld door inzet van educatieve programma's voor basisscholen**
- **Afvalscheiding financieel aantrekkelijk maken**
- **Meer voorlichting over het nut en de noodzaak van afvalscheiding. Zorgen voor meer bewustwording over herbruikbaar materiaal in het restafval. Ongeveer 60 procent van het restafval was in 2015 geen echt restafval maar herbruikbaar materiaal. 68 % denkt dit percentage in het eigen huishouden (veel) lager is**

TOP 3 van Dont's inwonerpanel:

- **Scheiden van GF en T (groente fruit en Tuinafval). GF kan vergist worden, tuinafval niet. Vergisten is een duurzamere verwerking dan composteren of verbranden**
- **Meer controle en toezicht op juiste scheiding**
- **Bevorderen wegbrengen restafval naar inzamelpunten zodat de maandelijkse inzameling van de restafvalcontainer kan worden gestopt**

3. RESULTATEN AFVALBELEID GEMEENTE BRONCKHORST 2011-2015

3.1 WAT IS GEREALISEERD?

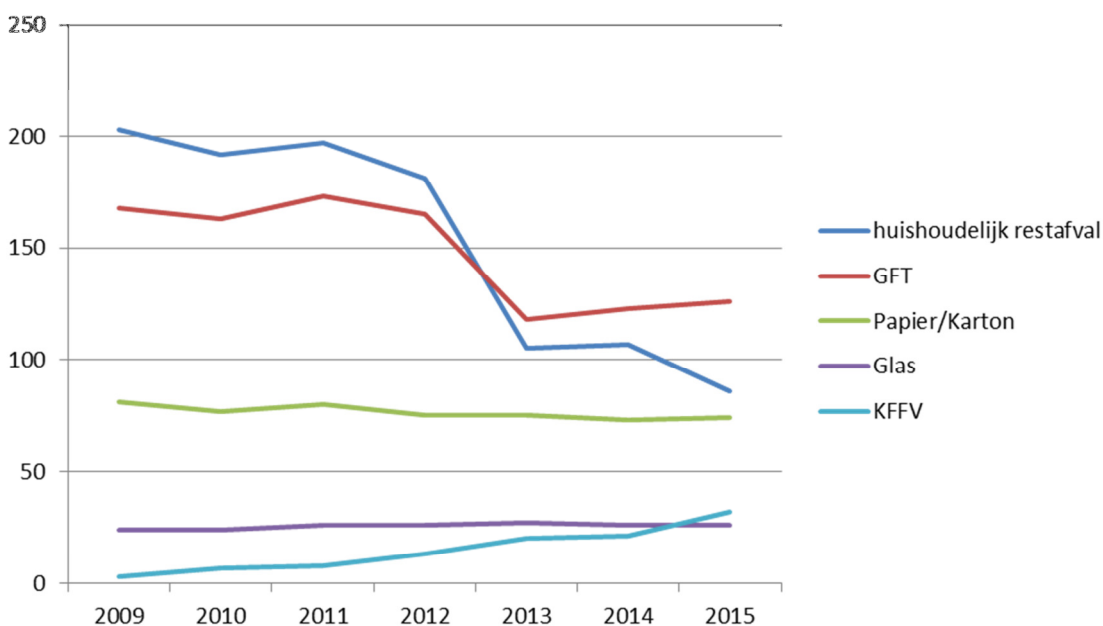
In 2011 heeft de gemeenteraad het Afvalbeleidsplan 2011 – 2015 vastgesteld. Dit plan betrof een evaluatie van de maatregelen die in de periode 2006- 2009 genomen zijn en doet voorstellen voor de periode 2011-2015.

De hoofddoelstellingen van het plan voor de periode 2011 – 2015 waren:

- Verlaging van de hoeveelheid restafval en grof vuil per inwoner per jaar naar 150 kg in 2015.
- De totale kosten voor het afvalbeheer zullen niet hoger zijn dan het benchmark gemiddelde zoals bepaald door Agentschap NL voor de stedelijkheidsklasse 5.
- Een goede service met als rapportcijfer een 7,5.

De hoofddoelstellingen van het Afvalplan 2011-2015 zijn gehaald !

De belangrijkste doelstelling was het terugdringen van de hoeveelheid ongescheiden restafval. Wij streefden naar een verlaging van de hoeveelheid restafval en grof huishoudelijk restafval per inwoner per jaar naar 150 kg in 2015. In 2011 bedroeg dit nog 201 kg per inwoner. In 2015 bedroeg de ongescheiden hoeveelheid 91 kg per inwoner. De doelstelling verlaging hoeveelheid restafval is daarmee ruimschoots gehaald.



In 2013 is diftar ingevoerd. In 2013 hebben wij ook de huis aan huis van inzameling van kunststof verpakkingen ingevoerd. Vanaf 2015 kunnen ook metalen en drankverpakkingen in de oranje container. Begin 2016 worden boeken, e-goed, speelgoed en textiel huis aan huis opgehaald met de Best-tas. Het zijn vooral deze maatregelen die hebben geleid tot een daling van de hoeveelheid aangeboden huishoudelijk restafval.

De doelstelling van de kosten betreft het toetsen van de kosten van de gemeente Bronckhorst aan het benchmarkgemiddelde voor gemeenten met dezelfde stedelijkheidsklasse. De afvalbeheerskosten per aansluiting van de gemeente Bronckhorst waren in 2014 gelijk aan het benchmarkgemiddelde voor dat jaar, €158,00. Ook deze doelstelling is gehaald.

De tevredenheid van onze inwoners over de afvalinzameling blijft op peil en stijgt licht ten opzichte van een eerder door Circulus-Berkel uitgevoerd bewonersonderzoek. In 2015 waardeerden de inwoners de huidige inzameling met een 7,5

3.2 WAT IS NOG AANWEZIG IN DE GRIJZE (VERZAMEL)CONTAINER?

Om inzicht te krijgen in de samenstelling van het restafval heeft Circulus-Berkel de afgelopen jaren sorteerprouven uitgevoerd. Van de ingezamelde hoeveelheid restafval zijn monsters genomen en onderzocht op samenstelling. Uit de resultaten van de sorteerprouf blijkt dat er nog steeds veel herbruikbare grondstoffen in de restafvalcontainer zitten. Vooral de hoge percentages keukenafval, kunstof verpakkingsmateriaal en papier vallen op. Het toekomstig beleid zal zich mede moeten richten op een forse vermindering van deze herbruikbare stromen in de restafvalcontainer

Samenstelling Gewicht



Samenstelling Volume



Legenda kleuren in minicontainer

- Groen: Gft (keuken en tuingerelateerd afval)
- Blauw: Herbruikbaar papier/karton
- Oranje: Kunststof Nedvang
- Rood: Metaalverpakking en drankkarton
- Geel: Glas en textiel incl schoeisel
- Bruin: Milieustraat fracties: steen/puin, hout en tapijt
- Grijs: Overige fracties van het restafval

Samenstelling (%)

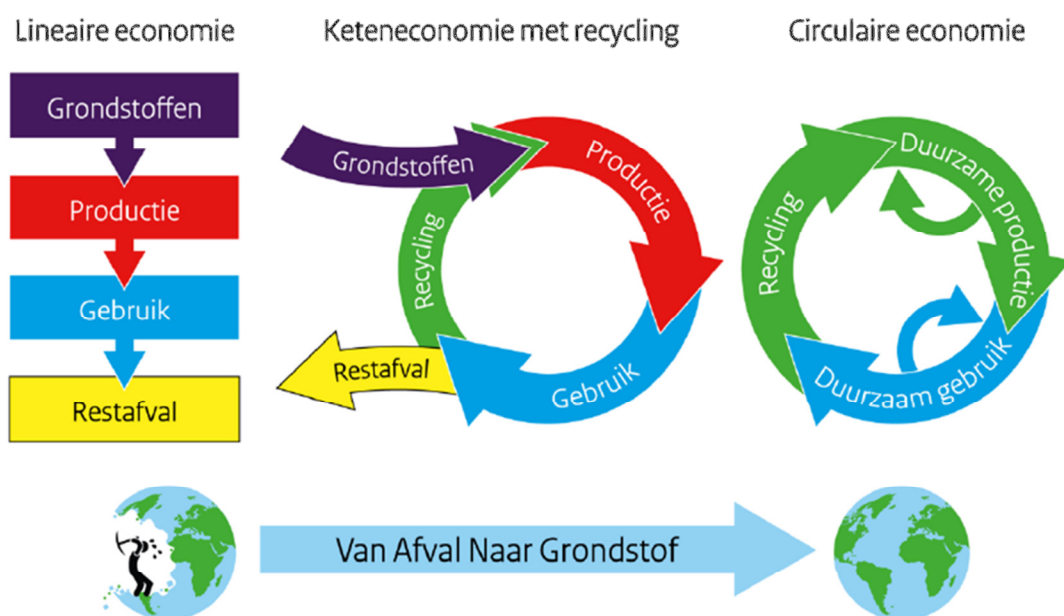
Gewicht	Volume
39%	14%
5%	9%
5%	22%
5%	8%
9%	8%
4%	4%
33%	35%

Een uitgebreide evaluatie van het afvalbeleid 2011-2015 vindt u in bijlage 2

4. RELEVANTE ONTWIKKELINGEN EN DOELEN

4.1 LINEAIRE VERSUS CIRCULAIRE ECONOMIE

De traditionele lineaire economie is gebaseerd op onbeperkt beschikbare grond- en hulpstoffen, de vervaardiging van producten en het verbruik door afnemers. Dit model, waarvan de eindfase van een product niet 'hergebruik' maar 'vernietiging' is, loopt tegen haar grenzen aan. De voorraden van ruwe grondstoffen zijn namelijk beperkt en schaarste ligt binnen afzienbare tijd op de loer. In de circulaire economie staan productie, innovatie én hergebruik centraal. Hierdoor wordt waardeverlies tot een minimum beperkt.



Bij circulaire economie gaat het overigens niet om het milieu alleen. Grondstofschaarste en het hieraan gerelateerde economische belang voeren op dit moment de boventoon. Hergebruik van grondstoffen uit afval bieden ook kansen op het gebied van werkgelegenheid en innovatie. Hiermee komt afvalscheiding en recycling in het algemeen en brongescheiden afvalinzameling in het bijzonder steeds hoger op de overheidsagenda's te staan. Gemeenten hebben immers een positie aan het eind van de gebruiksketen waarmee zij een belangrijke rol kunnen vervullen bij de ombuiging van 'afval' naar waardevolle producten en grondstoffen. Daarmee leveren zij een wezenlijke bijdrage aan hergebruik en de vermindering van CO2 uitstoot.

4.2 EUROPESE ONTWIKKELINGEN

Op Europees vlak is een ontwikkeling ingezet, waarbij in toenemende mate wettelijke druk wordt uitgeoefend op producenten om de kosten te dragen van de inzameling en verwerking van de door consumenten afgedankte producten (end of life cycle). In navolging van onder andere autowrakken, batterijen, wit- en bruingoed, autobanden en verpakkingen volgen naar verwachting meer producten.

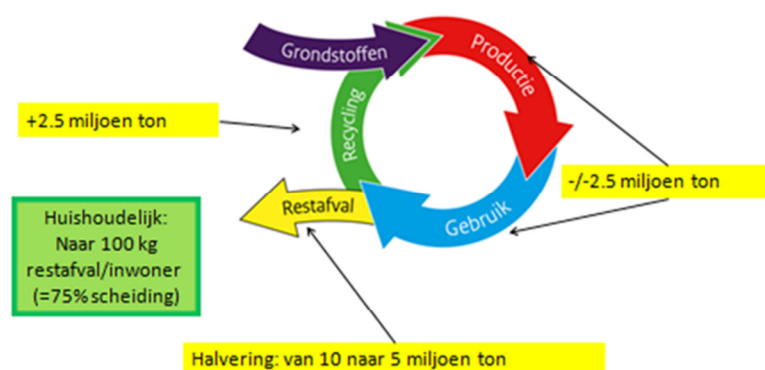
4.3 LANDELIJKE ONTWIKKELINGEN

De regering streeft naar 75 % gescheiden huishoudelijk afval in 2020. Naast duurzame consumptie zorgt recycelen voor minder afval. Om beter te kunnen recycelen, is het belangrijk dat afval goed wordt gescheiden. Samen met gemeenten en het bedrijfsleven wil het ministerie daar werk van maken. Dit beleidsdoel maakt deel uit van de in januari 2014 naar de Kamer toegezonden uitwerking van het beleidsprogramma Van Afval Naar Grondstof (VANG).

Via VANG wil het Ministerie bijvoorbeeld ondernemende koplopers ondersteunen, de afvalberg verkleinen en een slimme productie van goederen stimuleren zodat deze na gebruik gemakkelijk kunnen worden ontmanteld en hergebruikt. Gemeenten kunnen afvalscheiding gemakkelijker maken voor hun inwoners, bijvoorbeeld door meer soorten afval gecombineerd op te halen.

In de conceptrichtlijnen staan doelen voor de gemeenten, geclusterd en verdeeld naar het percentage aanwezige hoogbouw in de gemeente. Voor de gemeente Bronckhorst is hierin het doel 55 kg restafval per inwoner in 2020. De tussendoelstelling van 75 kg restafval in 2018 is in zicht !

Landelijke doelstellingen voor 2020



12

Rijksprogramma Circulaire Economie "Nederland gaat circulair in 2050"

In september 2016 heeft de staatssecretaris van infrastructuur en milieu de Tweede kamer geïnformeerd over het Rijksbrede programma Circulaire Economie "Nederland gaat circulair in 2050".

We brengen ons glas naar de glasbak en plastic naar de plasticbak, maar er moet nog heel veel meer gebeuren om over 34 jaar helemaal geen afval meer te hebben. Dat realiseert het kabinet zich ook. Daarom pleit het kabinet in dit plan voor een mentaliteitsverandering dat het mogelijk moet maken om in 2050 vrijwel alles te kunnen recycelen. De ambitie is om in 2030 minder dan de helft nieuwe fossiele grondstoffen en metalen te gebruiken door recycling. Voor 2050 moeten we helemaal circulair zijn, dus helemaal geen grondstoffen meer gebruiken, maar alles hergebruiken, zo is de bedoeling.

Het kabinet wil in 2017 een nationaal grondstoffenakkoord sluiten met bedrijven, gemeenten, provincies en maatschappelijke organisaties om het gebruik van grondstoffen drastisch te verminderen. Grondstoffen worden steeds schaarser en daarom moeten er in de toekomst volgens het kabinet veel minder van gebruikt worden. Lukt dat, dan is bijkomend voordeel dat

er hierdoor ook minder uitstoot is van broeikasgassen. Het akkoord moet er toe leiden dat producten vaker gebruikt worden en er minder spullen komen die eenmalig worden aangewend. De bouw moet bijvoorbeeld sloopafval gaan gebruiken in nieuwbouwprojecten. Verder moeten op termijn milieuvriendelijke verpakkingen (van bijvoorbeeld soap en chips) verdwijnen en moeten gemeenten afval (nog) beter gaan scheiden.

4.4 PRODUCENTENVERANTWOORDELIJKHEID

Producenten of importeurs van auto's, elektr(on)ische apparatuur, batterijen en accu's, autobanden of verpakkingsmateriaal (als onderdeel van een verpakt product), zijn verantwoordelijk voor het beheer van dat product in de afvalfase. Dit valt onder het principe van producentenverantwoordelijkheid.

Met name voor verpakkingen en elektrische apparaten heeft de invoering van producentenverantwoordelijkheid geleid tot een stevige impuls voor recycling. Per 1 januari 2015 geldt de producentenverantwoordelijkheid voor drank- en sappakken. Deze is vertaald in een inzamelvergoeding, die voor 2015 is vastgesteld op € 398,- per ton. De gemeenten mogen zelf bepalen hoe zij de kartons gescheiden inzamelen. Het gaat vooralsnog om een periode van drie jaar.

Ook bij materialen als matrassen, textiel, luiers etc. is de afweging aan de orde om de stap naar opschaling van de recycling te maken via producentenverantwoordelijkheid. De keuze om producentenverantwoordelijkheid in te voeren voor de financiering van recycling is en blijft echter altijd een landelijk politieke keuze, waarbij de belangen van de verschillende partijen en het belang van een renderende materiaalketen moeten worden meegewogen in het algemeen belang.

4.5 DOORKIJK NAAR DE TOEKOMST

Dat afval scheiden van herbruikbare grondstoffen milieuwinst oplevert is al langer bekend. Hoge verwerkingskosten voor restafval gecombineerd met stijgende grondstofprijzen voor gescheiden stromen, dragen er toe bij dat de beoogde transitie ook financieel lonend is voor gemeenten.

Door overcapaciteit bij de verbrandingsovens zijn de verbrandingstarieven voor restafval de afgelopen jaren sterk gedaald waardoor de te behalen financiële voordelen van verduurzaming van het inzamelsysteem onder druk komen te staan. Naar de toekomst is de verwachting dat door grondstofschaarste de vergoedingen voor de gescheiden ingezamelde afvalstromen zullen stijgen, waardoor de financiële voordelen op de langere termijn zullen toenemen. In die situatie is het dus in veel gevallen rendabel om meer componenten nuttig te hergebruiken. Ook dan geldt: hoe beter de gemeente erin slaagt de hoeveelheid restafval terug te brengen, in combinatie met een toename van de hoeveelheid gescheiden herbruikbare grondstoffen, des te lager zijn de kosten voor het afvalbeheer.

Afvalinzameling kost veel geld. Geld dat opgebracht moet worden door de burgers. Kostenbeheersing bij de inzameling van het afval blijft dan ook een belangrijke doelstelling. Deze kosten lijken soms niet beïnvloedbaar, maar zijn dit zeer zeker wel. Belangrijk doel bij de verdere doorontwikkeling van ons inzamelsysteem is om meer sturing te kunnen geven aan de kostenstructuur en het afvalaanbod.

Ontwikkelingen die we op dit moment als relevant beschouwen zijn:

- Belonen voor gescheiden inzamelen, bv voor gebruik PMD-container;

- Toenemende inwonersparticipatie;
- De scheiding tussen afval uit huishoudens en afval uit de openbare ruimte wordt minder;
- Gescheiden inzameling bij maatschappelijke organisaties.

Bovenstaand overzicht is niet statisch. Samen met Circulus-Berkel hebben wij voortdurend aandacht voor nieuwe ontwikkelingen.

4.6 DOELSTELLINGEN GRONDSTOFFENBELEID BRONCKHORST 2017-2020

De essentie van het inzamelsysteem in de planperiode is het verder intensiveren en optimaliseren van de dienstverlening bij het inzamelen van grondstoffen en het stapsgewijs afbouwen van de dienstverlening voor het aan huis voor het inzamelen van het restafval.

De veranderingen worden stapsgewijs uitgewerkt en ingevoerd. Dat resulteert in een realistisch en beheersbaar traject met afgebakende doelen.

Doelstellingen Grondstoffenplan Gemeente Bronckhorst 2017 - 2020:

- **Ontmoedigen restafval, In 2020 nog ten hoogste 55 kg restafval per inwoner per jaar en tenminste 75 % bronscheiding, omgekeerd inzamelen restafval , op afroep inzamelen restafval**
- **In 2020 verdwijnt er nagenoeg geen groente, fruit en keukenafval meer in de restafvalcontainercontainer**
- **De hoeveelheid PMD verpakkingen (plastic, metaal en drank- en sap pakken) stijgt naar 30 kg. per inwoner per jaar**
- **De hoogte van de afvalstoffenheffing sluit aan bij het landelijk gemiddelde voor gemeenten in dezelfde stedelijkheidsklasse en past bij de gemeentelijke ambities op afvalgebied.**

De doelstellingen worden hierna aan de hand van 4 thema's nader uitgewerkt

- Thema omgekeerd inzamelen / op afroep inzamelen
- Scheiden GF en T / voorkomen voedselverspilling
- Ontwikkeling afvalstoffenheffing
- Thema inwoners- en arbeidsparticipatie

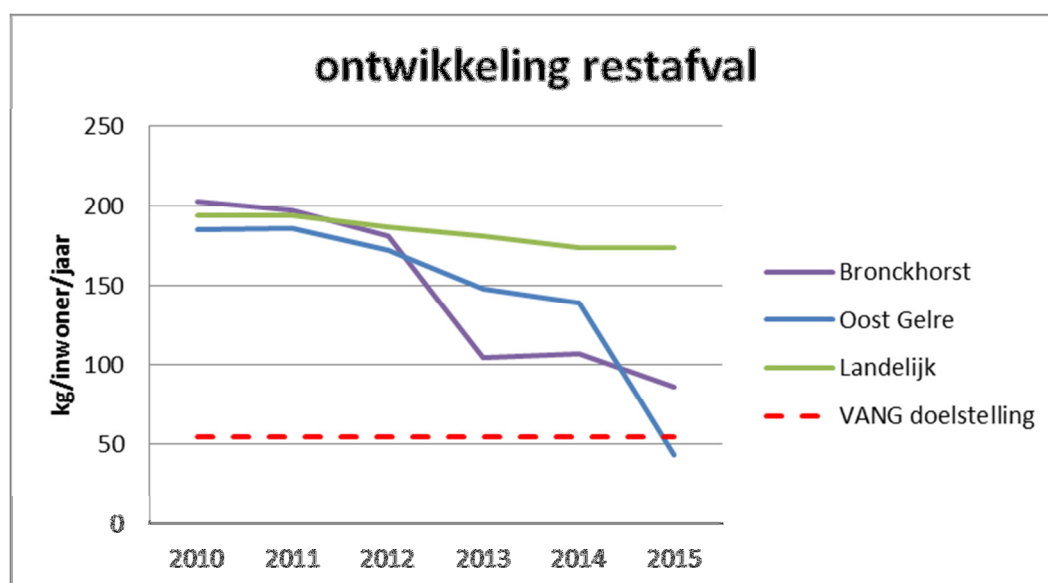
5. THEMA OMGEKEERD INZAMELEN

5.1 INLEIDING

De invoering van diftar in combinatie met het verminderen van de ophaalfrequentie van het restafval en de optimalisering van de inzameling van grondstoffen heeft geresulteerd in een aanzienlijke vermindering van de hoeveelheid restafval. Per inzamelronde wordt slechts 50 % van de restafvalcontainer aangeboden, gemiddeld per aansluiting 6 à 7 ledigingen per jaar. Op dit moment zamelen wij nog 88 kg restafval per inwoner per jaar in. Wij streven ernaar dit verder te verminderen naar 55 kg per jaar (VANG doelstelling Rijksoverheid voor gemeenten als Bronckhorst), 1 kg restafval per inwoner per week

5.2 OMGEKEERD INZAMELEN

In steeds meer gemeenten wordt het “omgekeerd inzamelen” ingevoerd. Met dit systeem is een verdere reductie van de hoeveelheid restafval mogelijk. Bij omgekeerd inzamelen ligt de nadruk op de huis aan huis inzameling van herbruikbare grondstoffen. Restafval wordt niet meer huis aan huis ingezameld maar door de inwoners naar een ondergrondse container gebracht. Dit uit zich in een hoogwaardige dienstverlening bij aanbod van waardevolle grondstoffen en laagwaardige dienstverlening op restafval. Dit stimuleert afvalscheiding. Door de invoering van omgekeerd inzamelen is de hoeveelheid restafval in de gemeente Oost Gelre in 1 jaar verminderd van 139 kg. naar 43 kg. per inwoner per jaar.



Op dit moment is het op vrijwillige basis al mogelijk om restafval naar ondergrondse containers te brengen. Ongeveer 15 % van de respondenten van ons onderzoek onder het inwonerpanel geeft aan hiervan weleens gebruik te maken. Een klein deel van onze inwoners heeft de restafvalcontainer ingeleverd en brengt het restafval weg.

Ruim de helft van de respondenten is op dit moment niet bereid het restafval weg te brengen. Als argument wordt aangedragen dat het op dit moment niet nodig is. Men kan alles kwijt in de container. Afstand tot de ondergrondse container, leeftijd en/of een lichamelijke beperking worden ook als belemmering genoemd. Anderzijds is een kleine minderheid wel bereid het restafval weg te brengen.

Omgekeerd inzamelen lijkt een logische vervolgstap om te komen tot verdere vermindering van de hoeveelheid restafval. Op basis van de uitkomsten van het onderzoek Bronckhorst Spreekt concluderen wij dat het op dit moment nog te vroeg is om integraal over te gaan op omgekeerd inzamelen.

Tijdens de inwoneravonden is door een inwoner het idee geopperd om het wegbrengen van het restafval naar een ondergrondse container te belonen door hiervoor een lager tarief te rekenen. Verwacht wordt dan mensen hierdoor minder afval in de eigen container gaan gooien en eerder bereid zijn het afval weg te brengen.

Uitwerking:

Omgekeerd inzamelen op vrijwillige basis stimuleren door middel van een laag tarief per storting in een ondergrondse restafvalcontainer.

De afstand tot een ondergrondse restafvalcontainer vormt een belangrijke belemmering om het restafval weg te brengen. Op dit moment heeft iedere kern 1 of 2 ondergrondse restafvalcontainers. De afstanden in verschillende wijken tot een ondergrondse restafvalcontainer is vrij groot. Op diverse locaties in de (semi) openbare ruimte staan ondergrondse restafvalcontainers ten behoeve van hoogbouw. Deze zijn op dit moment alleen nog toegankelijk voor bewoners van de betreffende hoogbouw. Door deze containers voor alle inwoners toegankelijk te maken wordt in veel wijken de afstand tot een ondergrondse restafvalcontainer korter.

Er blijven een aantal wijken over waar op korte afstand geen ondergrondse restafvalcontainer aanwezig is. Als deze inwoners op vrijwillige basis omgekeerd willen inzamelen dan moeten deze voorsnog een iets grotere afstand afleggen voor het wegbrengen van het restafval

Uitwerking:

- **Ondergrondse restafvalcontainers bij hoogbouw voor alle inwoners toegankelijk maken**
- **“witte vlekken” inventariseren. In wijken waar op fietsafstand geen ondergrondse restafvalcontainer aanwezig is deze op een centrale locatie aanbrenge**

5.3 RESTAFVALINZAMELING IN HET BUITENGEBIED

Bronckhorst kenmerkt zich door een heel groot buitengebied met verspreide bebouwing. Ook hier bieden onze inwoners nog maar gemiddeld 6 à 7 keer de restafval container aan. Wij vinden dat we van de inwoners in het buitengebied niet kunnen verwachten dat zij grote afstanden met hun restafval gaan rijden. In juni 2016 zijn wij met een proef gestart om de restafval- en gft container op afroep in te zamelen, “Inzamelen op maat”. Elke week wordt op een vaste dag in het pilotgebied ingezameld waarbij alleen de containers die vooraf aangemeld zijn geleegd worden. Op basis van de aanmeldingen stelt Circulus-Berkel de route samen. De inzamelwagens worden hierdoor efficiënter ingezet.

De eerste resultaten van de pilot zijn positief. Gemiddeld bieden per week 10 % van de inwoners in het pilotgebied hun container aan. Deze wijze van inzamelen leidt tot een verdere

vermindering van de hoeveelheid restafval. Gemiddeld bieden de inwoners in het pilotgebied nog 4 keer per jaar hun restafvalcontainer aan. Wij evalueren de proef in het eerste kwartaal van 2017.

Uitwerking:

Bij een positief resultaat van de pilot “inzamelen op maat “ vanaf 1 juni 2017 in het buitengebied van de gehele gemeente in te voeren.

6. THEMA AFVALSTOFFENHEFFING

6.1 INLEIDING

Het huishoudelijk afval zamelen we in volgens het diftar systeem. Naast een vast recht betalen gebruikers een tarief gerelateerd aan de inhoud van de grijze en groene containers en het aantal keren dat ze die voor lediging aanbieden. De gebruiker beïnvloedt zo zelf zijn kosten. Jaarlijks stellen we een kostenraming op. De tarieven afvalstoffenheffing bepalen we zodanig dat deze de geraamde kosten dekken. Belangrijk uitgangspunt voor de uitvoering van dit Grondstoffenplan is dat de doorontwikkeling van het beleid niet mag leiden tot een stijging van de totale afvalbeheerkosten. Eventuele investeringen mogen niet resulteren in een stijging van de kosten per aansluiting. Verder is een uitgangspunt om de huidige voorzieningen en uitstaande inzamelmiddelen zoveel mogelijk te behouden om zo kapitaalvernietiging te vermijden.

6.2 MODEL KOSTENONDERBOUWING VNG

De berekening van de afvalstoffenheffing van de gemeente Bronckhorst is gebaseerd op de "Model kostenonderbouwing afvalstoffenheffing" van de VNG. Het hanteren van dit model geeft inzicht in de kosten die aan de afvalstoffenheffing worden toegerekend en de gemaakte beleidskeuzes. Het model werkt met begrotingscijfers. Het is voor de gebruikers duidelijk waarvoor en hoe de gemeente de afvalkosten verhaalt.

6.3 BBV

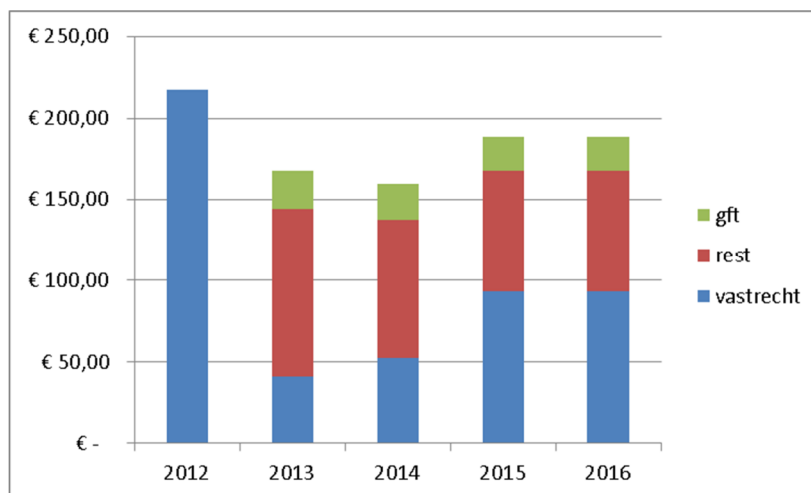
Sinds 5 maart 2016 is het Besluit Begroting en Verantwoording provincies en gemeenten" van kracht (BBV). Vanaf de begroting 2017 moeten gemeenten in de paragraaf lokale heffingen een overzicht van baten en lasten opnemen voor de heffingen waarbij sprake is van het verhalen van de kosten. Deze paragraaf betreft ten minste:

- De geraamde inkomsten
- Het beleid ten aanzien van de lokale heffingen
- Een overzicht op hoofdlijnen waarin inzichtelijk wordt gemaakt hoe bij de berekening van de tarieven wordt bewerkstelligd dat de geraamde lasten de geraamde baten niet overschrijden, wat de beleidsuitgangspunten zijn die ten grondslag liggen aan deze berekeningen en hoe deze uitgangspunten bij de tariefstelling worden gehanteerd.

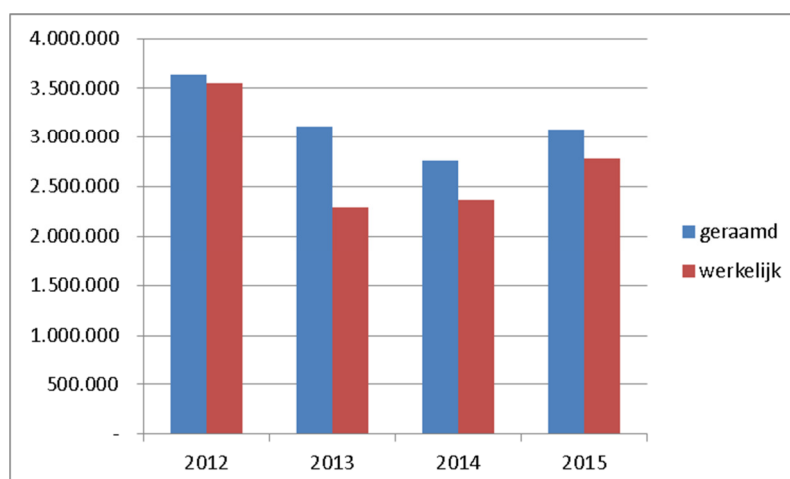
Met ingang van de begroting 2017 gaan we over van een productenbegroting naar een taakveldenbegroting. De werkzaamheden in het taakveld 7-3 Afval rekenen wij in z'n geheel toe aan de afvalstoffenheffing. De werkzaamheden "Straatreiniging algemeen" en "straatmeubilair algemeen" uit het taakveld 2-1 Verkeer en Vervoer rekenen wij slechts ten dele toe aan de afvalstoffenheffing. Het gaat hierbij om kosten die de gemeente maakt voor het vegen van de wegen, het schoonhouden van de omgeving van milieuparkjes, het faciliteren van bladkorven en het beheer en onderhoud van prullenbakken.

6.4 ONTWIKKELING AFVALSTOFFENHEFFING

Onderstaand overzicht geeft de ontwikkeling van de afvalstoffenheffing weer sinds de invoering van het diftarsysteem (2013 was het eerste diftar jaar). Het betreft de kosten van een aansluiting met een 140 liter restafval en een 140 liter gft container.

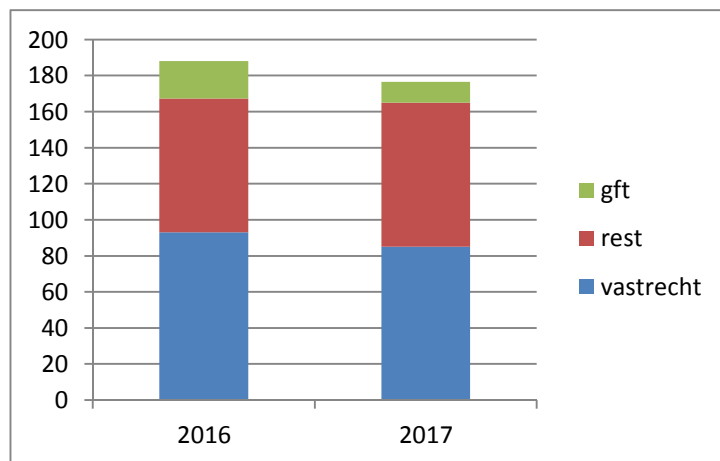


Onderstaand overzicht geeft de geraamde en werkelijke opbrengst van de afvalstoffenheffing weer over de periode 2012 - 2015

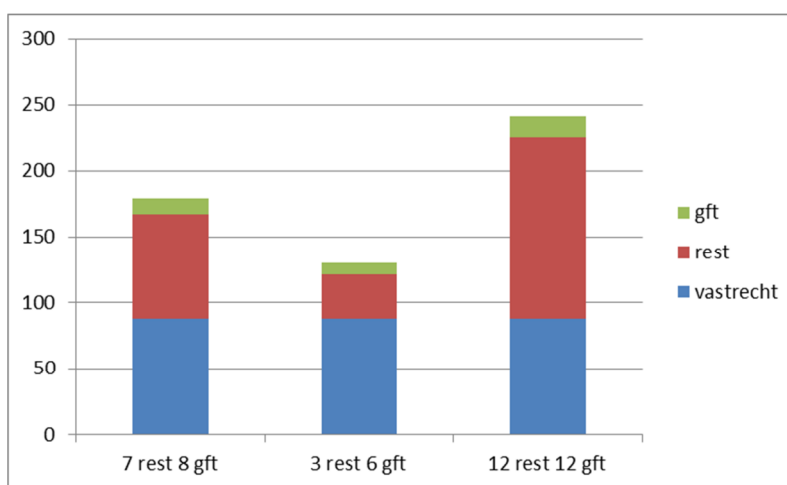


In 2013 en 2014 hebben wij het in de berekening van de afvalstoffenheffing het aantal aanbiedingen van met name de restafval te hoog ingeschat. In de berekening hielden wij rekening met 15 aanbiedingen. Onze inwoners boden door goede afvalscheiding de restafvalcontainer slechts 11 keer aan. Hierdoor liepen wij inkomsten mis. Om die reden is in 2015 het vastrecht verhoogd ten gunste van het tarief van de restafvalcontainer. De tarieven in 2016 zijn gelijk aan de tarieven in 2015. In de berekeningen houden wij rekening met een onttrekking uit het egalisatiefonds. Dit is zichtbaar door het verschil tussen de geraamde en werkelijke opbrengst.

Het aantal aanbiedingen van de restafvalcontainer neemt door goede afvalscheiding nog verder af. Voor de berekening van het tarief in 2017 houden wij rekening met 7 aanbiedingen van de restafval container en 8 aanbiedingen van de gft container. De totale kosten voor een "standaard" aansluiting (140 liter rest, 140 liter gft) dalen in 2017 met € 10,00 ten opzichte van 2016



De hoogte van de afvalstoffenheffing wordt in sterke mate bepaald door het aantal aanbiedingen van de restafval- en groene container. Goede afvalscheiding loont:



6.5 BRONCKHORST SPREEKT

Wij hebben het digitaal inwonerpanel Bronckhorst Spreekt ook een aantal vragen over de afvalstoffenheffing voorgelegd. Bijna driekwart van de respondenten is van mening dat de gemeente het afvalscheiden kan stimuleren door het financieel aantrekkelijker kan maken

Ruim de helft van de respondenten vindt het geen goed idee om het ledigen van de groene container gratis te maken en (om de kosten te compenseren) het jaarlijks vastrecht met ongeveer € 20,- te verhogen. Ongeveer 30 % vindt dit wel een goed idee.

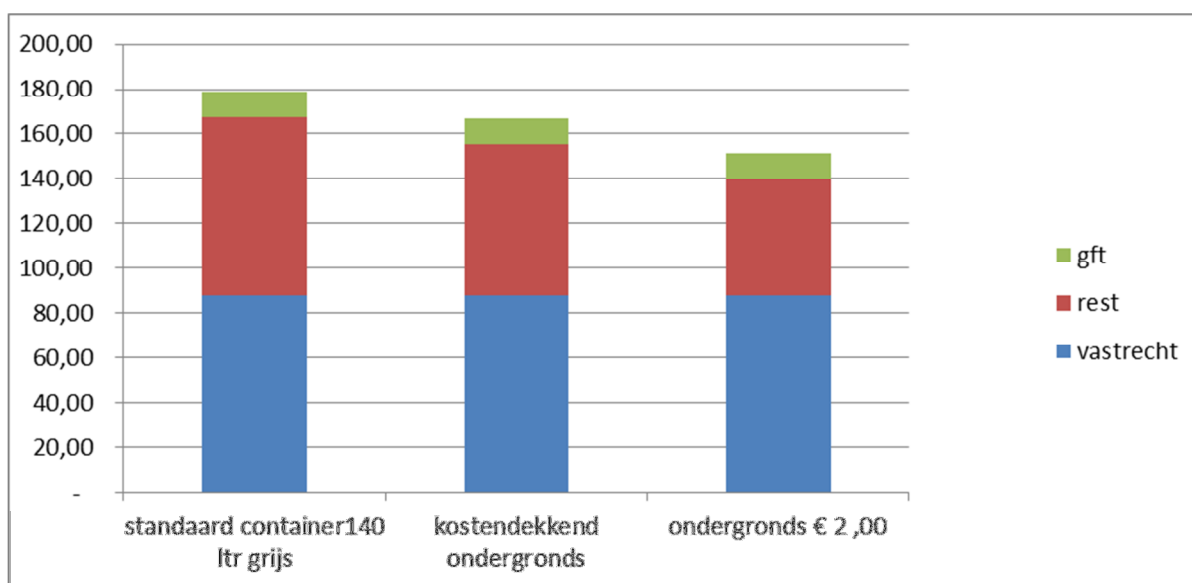
Ongeveer een kwart van de respondenten zou, indien het tarief voor de groene container verder naar beneden gaat, minder gft afval in de restafval container doen.

Ook tijdens de bewonersavonden is de afvalstoffenheffing besproken. Veel aanwezigen zijn het er over eens dat “de vervuiler betaalt” een goed idee is. Wie het afval niet (goed) scheidt moet meer betalen. Het legen van de grijze container zou het duurst moeten zijn. Door een inwoner uit Zelhem werd het idee geopperd om het wegbrengen van restafval naar een ondergrondse restafvalcontainer of milieuparkje financieel te belonen. Verwacht wordt dat er dan minder restafval in de grijze container wordt gegooid.

Uitwerking

Het huidige tariefsysteem is reeds gebaseerd op het principe “de vervuiler betaalt”. De berekening van de tarieven voor 2017 laten zien dat het vastrecht daalt en de tarieven per aanbieding van de restafval- en gft container stijgen in vergelijking met het tarief in 2016.

Wij omarmen het idee om “Omgekeerd inzamelen” in financiële zin te belonen door een lager tarief per aanbieding in een ondergrondse restafvalcontainer. De grafiek maakt inzichtelijk welk effect dit heeft op de jaarlijks te betalen afvalstoffenheffing bij 1 keer per maand gebruik van de ondergrondse restafvalcontainer en een tarief van € 2,00 per storting



Uitwerking:

“Omgekeerd inzamelen” op vrijwillige basis stimuleren door een tarief van € 2,00 per storting in de ondergrondse restafvalcontainer in plaats van € 2,61 (berekening afvalstoffenheffing 2017).

7. THEMA (ARBEIDS) PARTICIPATIE

7.1 INLEIDING

Burgerparticipatie speelt een cruciale rol in het reilen en zeilen van de gemeente. De kracht van de samenleving is een kostbaar goed. De gemeente wil ruimte geven aan die kracht en haar koesteren. Door partijen aan zich te binden, werkt zij aan relaties die essentieel zijn om de ontwikkelingen van de toekomst het hoofd te bieden. De gemeente onderhoudt een goed netwerk met uiteenlopende partijen en vervult een verbindende rol tussen inwoners, organisaties en overheden.

Sinds 2014 werkt de gemeente met het Ja, mits principe. Hierbij wordt de focus verlegd van Nee, tenzij naar Ja, mits. <https://www.youtube.com/watch?v=OxjLbRTn-v4>, Samen maken we Bronckhorst. De gemeente wil op deze manier bewonersinitiatieven beter ondersteunen, denken in kansen in plaats van belemmeringen. De uitdagingen en ambities uit dit Grondstoffenplan passen hier goed bij. Vandaar dat er in dit plan een hoofdstuk voor burgerparticipatie is opgenomen.

Doel

De gemeente wil burgerparticipatie ook vanuit het Grondstoffenplan uitbreiden en faciliteren en zo een bijdrage leveren aan de ambities van 55 kg restafval per persoon in 2020.

7.2 HUIDIGE SITUATIE

De gemeente kent een groot aantal participanten op verschillende terreinen in de openbare ruimte en in de leefomgeving. Zo zijn er vrijwilligers voor zwerfafval, adoptiebakken, adoptie speeltuinen, zelfbeheer van groenvoorzieningen, enz.

Uit evaluatie zwerfafval:

Participatie zorgt voor extra betrokkenheid en een schonere openbare ruimte. De inzet van de gemeente voor het zelf reinigen van de openbare ruimte is flink gedaald. Dit levert een besparing op van ongeveer € 100.000,- per jaar. Er is extra inzet nodig voor het faciliteren van de initiatieven. De kosten voor de ondersteuning van vrijwilligers liggen rond de € 10.000,- per jaar. Dat betekent een besparing van € 90.000,- per jaar. De impact op de bewustwording van deze manier van werken is dusdanig positief dat dit de inzet meer dan waard is. Daarnaast zit er nog veel potentie in de grote groep bewoners die nog niet bekend is met dit fenomeen. De verwachte verslechtering van de beeldkwaliteit heeft niet plaatsgevonden. Een belangrijk aandeel daarin komt voor rekening van de inzet van participanten, die gezamenlijk zorgen voor extra handen in het schoonhouden van de openbare ruimte.

Aandachtspunt

De meeste vrijwilligers zijn niet positief over het gescheiden inzamelen van zwerfafval. Wel zijn de bewoners enthousiast over de gescheiden prullenbakken. De gemeente scheidt het bij de vrijwilligers opgehaalde zwerfafval op dit moment niet. Dit draagt niet bij aan het doel om grondstoffen die vrijkomen te recyclen.

Naast veel positieve geluiden is er ook een tegengeluid. Veel mensen willen niet 'andermans' rotzooi opruimen of betalen voor de 'vervuiler'. Beloon de mensen die het goed doen, is een veel gehoorde uitspraak. Er zijn grenzen aan de bereidheid van mensen, zeker als er in hun beleving niets of weinig tegenover staat. Wederkerigheid is een belangrijke (onbewuste) drijfveer om gewenst gedrag te vertonen.

Er zijn op dit moment ruim 100 zwerfafvalvrijwilligers. Zij organiseren bijvoorbeeld de opschoondagen of hebben een afvalbak geadopteerd. Daarnaast is er een grote groep bewoners die niet bekend is bij de gemeente, maar wel regelmatig zwerfafval opruimen. De verwachting is dat deze grote groep vrijwilligers een positief effect hebben op de andere bewoners. Vanuit de opinietafels voor zwerfafval is er een klankbordgroep, bestaande uit 6 personen, ontstaan. Daarnaast zit de gemeente twee keer per jaar aan tafel met de groep bewoners die de zwerfvuil dag organiseren. In de vroege zomer van 2016 heeft de gemeente opinietafels gehouden en een vragenlijst via het burgerpanel uitgezet voor het grondstoffenplan. In de nazomer van 2016 hebben 30 vrijwilligers een extra grijze container gekregen voor het zwerfafval.

Naast de bewonersvrijwilligers is de gemeente in het voorjaar van 2016 begonnen met de pilot "Schoon belonen". Deze landelijke pilot heeft tot doel om meer gescheiden grondstoffen in te zamelen, de aanpak van zwerfafval en meer bewustwording rondom afval scheiden. De pilot is gericht op maatschappelijke organisaties. Gemeente Bronckhorst heeft zo'n 50 basisscholen en verenigingen met eigen accommodatie aangeschreven, waarvan nu ongeveer de helft meedoet. Grondstoffen die met de pilot worden ingezameld zijn; PMD, papier en gft. Een groot aantal taken worden uitgevoerd door een inwoner uit de gemeente.

Uit evaluatie participatie openbare ruimte:

Participatie werkt beter in groepsverband, en nog beter als er 1 organisator is, die een groep bewoners vertegenwoordigt.

Gemeentelijke organisatie

Op dit moment ligt de coördinatie en aansturing van de vrijwilligers bij een kleine groep beleidsambtenaren en de gebiedsambtenaren. Uit de evaluatie zwerfafval is gebleken dat deze coördinatie veel extra tijd kost, maar wel een positief effect heeft.

7.3 AMBITIES

De opdracht van de gemeente is om naar 55 kg restafval te gaan. Daarnaast zijn er nog meer participatie ambities te formuleren. Te denken valt aan het uitbreiden van het aantal zwerfafvalvrijwilligers, in het buitengebied alleen maar te werken met adoptiebakken en het dekkend maken van de (zwerfafval) participatiekaart van Bronckhorst.

Inrichten gemeentelijke organisatie

Om de ambities te bereiken moet uiteraard ook de interne organisatie hierop ingericht zijn. Een goede participatieorganisatie is een organisatie die voldoende aandacht kan geven aan de participanten en waar alle medewerkers zichtbaar en aanspreekbaar zijn. De coördinatie van de extra vrijwilligers moet geborgd zijn. Hier zijn een aantal aanpassingen voor nodig.

1. Upgraden van de klankbordgroep of andere vrijwilligers naar ambassadeurs/vertegenwoordigers (zie evaluatie participatie openbare ruimte) voor de uitvoeringstaken in de openbare ruimte.
2. Meer medewerkers betrekken bij de participatieambities.
3. Instellen van afvalcoaches. Afvalcoaches zijn expert op het gebied van afval. Zij helpen bewoners bij het beantwoorden van vragen over afval. Zoals de verschillende afvalstromen en hoe je die stromen het handigst kan scheiden. Dit sluit ook aan bij de behoefte om mensen beter te informeren over het aanbieden van afval (uit evaluatie zwerfafval). Een afvalcoach vult de ruimte tussen communicatiematerialen en handhaving.

Uitwerking:

- **Uitzoeken wie de afvalcoach kan zijn, is dit een rol voor de ‘ambassadeur’ voor een inwoner met een afstand tot de arbeidsmarkt of een medewerker van Circulus-Berkel of een combinatie.**
- **Het gehele cluster Buiten wordt meer betrokken bij de participatieambities en hun rol daarin.**

7.4 AANPAK

Om participatie te stimuleren is het van belang om bewoners te betrekken bij het Grondstoffenplan en de uitvoering daarvan. Het participatiehuis van de gemeente is al goed opgebouwd. Zaak is om de kracht bij de kracht te laten. Dat wil zeggen, dat wat goed gaat behouden en uitbouwen en daar waar nog gaten zitten aanvullen vanuit de gemeente (of extern). Het Grondstoffenplan beslaat vier jaar, de participatieactiviteiten kunnen hierin gefaseerd meegroeien.

Om de participatie verder te vergroten zijn er drie pijlers benoemd:

1. Adoptie/(zwerf) afvalvrijwilligers
2. (Pilot) schoon belonen
3. Onderlinge participatie bij afvalscheiding

Daarnaast worden alle afvalparticipatievragen van inwoners behandeld aan de hand van het Ja, mits-principe.

Fase 1. 2017

- Het upgraden van de klankbordgroep en/of een aantal andere vrijwilligers naar (zwerf) afvalambassadeurs of vertegenwoordigers voor de drie pijlers. Om de zichtbaarheid en ook aandacht voor het thema te vergroten.
- Continueren van de pilot schoon belonen en waar mogelijk verder uitbreide bij de basisscholen en verenigingen met eigen accommodatie die nog niet meedoen en met het VMBO in Vorden. Schoon belonen wordt op alle initiatieven doorgevoerd. Zoals nu al gebeurd bij bijvoorbeeld een opschoonactie, is naast het faciliteren, de minimale beloning een kopje koffie (met wat lekkers). Deze kleine gebaren van waardering zijn belangrijk in het participatieproces.
- 10% meer adoptie/zwerfafvalvrijwilligers. Uit de evaluatie zwerfafval is gebleken dat de bereidheid om zelf ook iets te doen groot is en dat een grote groep hier nog niet bekend mee is. Dit kan echter wel een beperking zijn voor de doelstelling van 55 kg restafval, omdat het afval in de adoptiebakken en door de meeste vrijwilligers niet gescheiden wordt. Een kans is om de mogelijkheid van gescheiden inzamelen wel te bieden tijdens de opschoondagen, hier worden namelijk de grootste volumes opgehaald.
- Afspraken maken met de kringloopwinkel, duidelijkheid over wat zij wel en niet aannemen, meer bekendheid creëren. Veel inwoners bieden goederen niet aan bij de kringloopwinkel omdat ze niet weten wat er wel/niet geaccepteerd wordt. Ook

faciliteren we kringloopwinkels in de gemeente op dit moment (nog) niet om hun grondstoffen te scheiden en of te gelde te brengen.

Fase 2. 2018 en eerste helft 2019

- Uit het onderzoek onder het Inwonerpanel Bronckhorst Spreekt van juni 2016 is gekomen dat maar liefst 14%, dat zijn ruim 5000 inwoners, (op incidentele basis) een actieve rol wil spelen bij een inwonersinitiatief voor afvalscheiding. De gemeente kan met behulp van de afdeling communicatie deze groep inzetten voor onderlinge participatie om nog meer afval te scheiden. Met het opzetten van een (of het aansluiten bij een bestaande) community via facebook, WhatsApp en andere lokale kanalen. Waarbij bewoners elkaar kunnen helpen met bijvoorbeeld het wegbrengen van afval. Er zijn op dit moment een aantal whatsappgroepen actief op het gebied van buurtpreventie. Voor bijvoorbeeld illegale dumpingen zijn deze communities ook extra oren en ogen voor de hanhavers en politie.
- 20% meer adoptie/zwerfafvalvrijwilligers
- Adoptie van milieuparkjes met ondergrondse containers (moet wel een behoefte zijn, ja, mits!)
- Onderzoeken mogelijkheid en kosten baten van een ondergrondse containers voor PMD bij grotere verenigingen en VMBO.

Fase 3. Tweede helft 2019 en 2020

- Community uitbreiden
- 30% meer adoptie/zwerfafvalvrijwilligers

7.1 ARBEIDSPARTICIPATIE

Gemeenten zijn verantwoordelijk voor- en hebben direct financieel belang bij de activering van inwoners die buiten de reguliere arbeidsmarkt staan. De Participatiewet biedt daarvoor de kaders. De inzameling, verwerking en sortering van huishoudelijk afval biedt veel mogelijkheden voor activering. Circulus-Berkel heeft inmiddels veel kennis en ervaring op dit gebied. Het bieden van sociale werkgelegenheid is in de visie van Circulus-Berkel dan ook een belangrijk element in de transformatie naar een “duurzaam dienstenbedrijf”. Momenteel worden er drie sociale werkplekken (2,2 fte) bij Circulus-Berkel ingevuld door inwoners van de gemeente Bronckhorst. Zowel de gemeente als Circulus-Berkel zien dit Grondstoffenplan als een kans een start met de uitbreiding hiervan te maken.

Vanuit het Grondstoffenplan willen we samen met Circulus-Berkel nader onderzoek doen naar aanvullende en ondersteunende diensten die door inwoners met een afstand tot de arbeidsmarkt uitgevoerd kunnen worden. Wij denken daarbij bijvoorbeeld aan nieuwe producten en diensten binnen het taakveld afval- / grondstoffeninzameling:

- Het reinigen van ondergrondse containers, schoonmaken van zuiltjes
- Het ruimen van zwerfvuil
- Het wegzetten van te zware containers voor hulpbehoevenden en ouderen,
- Het inzamelen Groente en Fruit afval (project Schillenboer)
- Het inzamelen van grondstofstromen zoals papier en PMD bij hulpbehoevenden en ouderen

Uitwerking:

- **Samen met Circulus-Berkel vanuit het Grondstoffenplan nader onderzoek doen naar aanvullende kansen voor sociale werkgelegenheid.**

8. THEMA VOEDSELVERSPILLING

8.1 INLEIDING

GFT staat voor groente-, fruit- en tuinafval. Het gaat aan de ene kant om organisch afval uit huis (keukenafval) en ontstaat in ieder huishouden en aan de andere kant om organisch tuinafval (snoeiafval, gras) en komt alleen vrij bij mensen met een tuin. Het keukenafval kent een dagelijks ritme en het tuinafval een meer seizoensgebonden.

Het keukenafval (voedselverlies) bestaat uit een zogenaamd onvermijdbaar (schillen, botten, graten, koffie- en theeresten) en een vermijdbaar deel (te veel gekookt, over de houdbaarheidsdatum, ...). In 2013 is in kaart gebracht om hoeveel keukenafval het in Nederland gaat. Uit de meting blijkt dat het voedselverlies 64 kg per inwoner bedraagt. Van die 64 kg is circa 35 kg (54%) vermijdbaar en circa 30 kg onvermijdbaar. Van het vermijdbare deel zat nog 5 kg in de originele verpakking.

Van de 64 kg per inwoner werd 83% via het restafval afgedankt en 17% via het GFT-afval. Het gescheiden ingezamelde GFT-afval wordt in Nederland voornamelijk gecomposteerd of vergist in grootschalige GFT-verwerkingsinstallaties. In een composteringsinstallatie wordt het GFT-afval verwerkt tot compost. In een vergistingsinstallatie wordt eerst gas gewonnen voordat het wordt gecomposteerd.

Voedselverspilling krijgt de laatste jaren veel aandacht en is nationaal een belangrijk/prioritair thema. Naast het verspillingaspect ('zonde om weg te gooien') is de milieu-impact groot. Het gaat om waterverbruik en landverbruik. Verschillende organisaties laten zien wat de impact is van voedselverspilling. We noemen er hier twee. Met een zogenaamde [voedselafdruk](#) van het Voedingscentrum wordt inzichtelijk worden wat de gevolgen zijn van bepaalde koop- en eetgewoonten. Ook de WUR laat [zien](#) wat de gevolgen zijn van de voedselverspilling. Om een beeld te krijgen van de impact:

- 2,5 kilo rundvlees zorgt voor evenveel uitstoot van broeikasgas als een autorit van Maastricht naar Parijs (bron: website MilieuCentraal);
- De productie van vlees kost veel water. Per kg rundvlees 15.000 liter, varkensvlees 6.000 liter, kippenvlees 4.300 liter (bron: website Scientias);
- Gemiddeld gooit een persoon € 150 per jaar weg. Per huishouden is dat circa € 350. (bron: Voedingscentrum, [factsheet Voedselverspilling](#))

8.2 VOEDSELVERSPILLING EN GFT-AFVAL IN BRONCKHORST

In 2010 is in opdracht van Circulus-Berkel een onderzoek uitgevoerd naar voedselverliezen in het inzamelgebied van Circulus-Berkel. Dit onderzoek liet zien dat de hoeveelheid vermijdbaar voedselverlies in dit gebied varieert tussen 43,4 en 19,1 kg/inw per jaar. Dit is een grote range. Bronckhorst zit met 19,8 kg/inw in het restafval (exclusief vermijdbaar in het GFT-afval) aan de onderkant van deze range.

Bronckhorst hanteert voor de inzameling van het GFT-afval een alternerende inzameling. Dit betekent dat het GFT-afval tweewekelijks wordt ingezameld. Dit leidde in 2015 tot een hoeveelheid GFT-afval van 62,1 kg/inw. Met de jaarlijkse sorteeraanlyse is een hoeveelheid van 19,8 kg/inw keukenafval, 2,8 kg/inw tuinafval en 13,4 kg/inw organische zeeffractie (humus- en grondachtige materialen) in het restafval uit Bronckhorst vastgesteld. In het kader van diftar hanteert Bronckhorst een tarief voor het aanbieden van GFT-afval (€ 2,61 per aanbieding voor een 140 liter en € 4,47 voor een 240 liter). Het gemiddelde aantal

aanbiedingen van GFT per jaar is 8,6 keer. Opvallend is dat 2.388 (= 16 % van het totaal in Bronckhorst) huishoudens hun GFT-container nooit aanbieden. Deze huishoudens composteren hun GFT-afval thuis en/of doen niet aan het apart houden van GFT.

8.3 ONTWIKKELINGEN

De reeds genoemde voedselverspilling en het feit dat veel keukenafval niet bij het GFT-afval maar in het restafval verdwijnt, hebben een aantal gemeenten doen besluiten de inzameling van deze afvalstroom apart op te pakken. Voorbeeld is Horst a/d Maas waar keukenafval 2x per week huis-aan-huis wordt opgehaald in aparte zakken. (Tuinafval kunnen mensen brengen naar zogenaamde tuinkorven die verspreid in de gemeente staan.)

Het afzonderlijk beschouwen van keukenafval en tuinafval heeft te maken met drie aspecten:

- Frequentie van vrijkomen: keukenafval komt dagelijks vrij in kleine hoeveelheden. Tuinafval meer seizoensgebonden en in grotere hoeveelheden.
- Het opslaan van keukenafval in of bij het huis kan gepaard gaan met stank en overlast van vliegen. Tuinafval is droger en kan gemakkelijker bewaard worden.
- De verwerking van tuinafval kan op een andere, vaak goedkopere, manier dan de verwerking van GFT. Zonder keukenafval kan tuinafval extensief gecomposteerd worden. De samenstelling van keukenafval biedt daarnaast vanwege de samenstelling kansen voor hoogwaardiger verwerking dan vergisten/composteren.

Veel gemeenten zijn bezig 'aandacht' te geven aan wat de bedoeling is met keukenafval. Dit doen ze enerzijds met veel communicatie en anderzijds stellen ze inzamelmiddelen ter beschikking of geven hier tips over. Denk hierbij aan (het gebruik van) aanrechtbakjes al dan niet in combinatie met composteerbare zakjes voor het keukenafval.

De afgelopen jaren is biobased economy een term die – naast circulaire economie – vaak en veel gebruikt wordt wanneer het gaat om grondstoffenbeleid. Kern van de biobased economy is dat je per organische reststroom gaat kijken op welke manier de meeste waarde benut kan worden. Net als met de Ladder van Lansink is er voor organische reststromen ook een volgorde bepaald. De verschillende reststromen in GFT-afval (tuinafval, keukenafval) kunnen op verschillende manieren verwerkt worden. Voorwaarde is wel dat ze aan bepaalde kwaliteitseisen voldoen en dat ze gescheiden van elkaar worden ingezameld. Pas dan kan gescheiden verwerking plaatsvinden. Is een verwerkingsmethode (lokaal) van een bepaalde reststroom beschikbaar en is het scheiden aan de bron van deze reststroom haalbaar, zijn de vragen die bij een dergelijke keuze voorliggen.

In het kader van bovenstaande ontwikkelingen bereid Circulus-Berkel in samenwerking met de WUR een project voor waarin gekeken gaat worden hoe met verschillende veranderingen in de gehele keten (aanbieden-kopen-bewaren-koken-opslaan-inzamelen-verwerken) een betere situatie met betrekking tot keukenafval kan ontstaan. In de gemeenten Bronckhorst en Deventer zullen in het kader van dit project pilots uitgevoerd gaan worden.

8.4 BRONCKHORST SPREEKT

Voorjaar 2015 is een bewonersonderzoek uitgevoerd waarbij middels een enquête en inwonersavonden de meningen van de burgers over afvalinzameling zijn gepeild. Hier zijn ook items over GFT-afval aan de orde gesteld. Uit het onderzoek komt naar voren dat het animo voor gescheiden inzameling van keukenafval ten opzichte van tuinafval niet hoog is: 56,7% zegt hier nee tegen. Op nog een extra bak / inzamelmiddel in en bij het huis lijken mensen niet te zitten wachten.

Ook blijkt uit de gegevens dat mensen aangeven niet méér GFT te gaan scheiden als het aanbieden GFT goedkoper wordt. (54,7% geeft dit aan, 24,9% geeft aan in een dergelijke situatie wél meer GFT te gaan scheiden.)

93% vindt het voorkomen van voedselverspilling in het huishouden (heel) belangrijk. Eenzelfde percentage vindt dat 'inwoners zelf verantwoordelijk zijn om voedselverspilling tegen te gaan'. Schuldgevoel, geld besparen/efficiënter huishouden, voorbeeld voor kinderen, zijn het vaakst genoemd als redenen om het weggooien van voedsel te beperken.

8.5 DOELEN THEMA VOEDSELVERSPILLING

Het verminderen van de vermijdbare voedselverspilling staat los van de gescheiden inzameling en verwerking. Hoe de gescheiden inzameling georganiseerd wordt, hangt van de mogelijkheden van verwerking die er zijn. Ook de mate waarin de burgers mee willen werken aan een verder gaande scheiding in/aan huis speelt een hierbij een rol. Uit het bewonersonderzoek blijkt dat een hele grote meerderheid het voorkomen van voedselverspilling een belangrijk thema vindt.

Doelen thema voedselverspilling:

- **Verminderen van de vermijdbare voedselverspilling;**
- **Afdanken via gescheiden inzameling in plaats van via het restafval;**
- **Lokale/ regionale verwerking van de gescheiden ingezamelde deelstromen.**

Voedselverspilling en verminderen van restafval zijn de belangrijkste onderwerpen. In welke bak het keukenafval vervolgens gescheiden wordt ingezameld en hoe dit afval vervolgens verwerkt wordt is de volgende stap. Daarom stellen we de volgende aanpak van GF en T voor:

Voorstel:

- **In te zetten op het voorkomen van voedselverspilling (voorlichting / acties);**
- **Scheiden van keukenafval te stimuleren (bijvoorbeeld met hulpmiddel in huis en gebruik van composteerbare zakjes);**
- **lokale/regionale mogelijkheden voor het verwerken van GF en/of tuinafval te inventariseren (daarbij meenemend aan welke voorwaarden het aangeleverde materiaal moet voldoen);**
- **de resultaten van het project 'houdbaarheid begrepen' af te wachten en op basis daarvan te besluiten of een verdere scheiding van GF en T haalbaar is.**

9. FLANKEREND BELEID

Onder flankerend beleid valt het ondersteunend beleid dat ongewenste effecten van het hoofdbeleid moet voorkomen of verminderen. Dit kunnen maatregelen zijn om de “slachtoffers van het hoofdbeleid” te ontzien of te verzachten.

9.1 MEDISCH AFVAL

Een groep inwoners heeft om medische redenen meer afval dan een gemiddeld huishouden. Deze inwoners kunnen hiervoor een extra restafval container krijgen. Door het diftar systeem betalen inwoners met medisch afval een fors hogere afvalstoffenheffing dan een gemiddelde aanbieder. Daarnaast hebben deze inwoners niet echt de mogelijkheid het medisch afval te scheiden en/of te verminderen.

Sinds 2013 geven wij inwoners met veel medisch afval een tegemoetkoming in de kosten van de afvalstoffenheffing. Deze inwoners ontvangen na afloop van een belastingjaar de kosten van maximaal 8 ledigingen terug.

Wij hanteren geen afzonderlijke vergoeding voor gebruikers van een ondergrondse restafvalcontainer. De regeling tegemoetkoming afvalstoffenheffing medisch afval willen wij daarop aanpassen.

Uitwerking:

De regeling tegemoetkoming afvalstoffenheffing voor medisch afval aanpassen:

- **De tegemoetkoming is bij het gebruik van een restafval mini container gebaseerd op het tarief van 11 aanbiedingen van de restafvalcontainer**
- **De tegemoetkoming is bij het gebruik van een ondergrondse restafvalcontainer gebaseerd op het tarief van 24 aanbiedingen in de ondergrondse restafvalcontainer**

9.2 LUIERINZAMELING

In luiers zitten hoogwaardige papiervezels en kunststof. Binnen het werkgebied van Circulus – Berkel zamelen alleen de gemeenten Deventer en Bronckhorst luiers afzonderlijk in. Het ketenproject “uit de luiers” is onderdeel van het rijksprogramma VANG-HHA. Doel van dit project is te komen tot een fysiek en gesloten keten van productie, gebruik en recycling. De technieken zijn voorhanden, de verwerking is echter op dit moment nog te duur. De aanpak van het probleem van het luierafval door de hele keten van luiersfabrikanten tot en met gemeenten, begint vruchten af te werpen. Na een jaar van overleg zijn er 'vier tot zes' verschillende recyclingtechnieken op het punt van testen in de praktijk.

Met name jonge gezinnen hebben door het luierafval hogere kosten voor het afvoeren van restafval. Om met name deze gezinnen te ontlasten hebben wij voor luiers een afzonderlijke inzamelstructuur.

In 2014 hebben wij uit kostenoverweging het aantal inzamellocaties voor luiers teruggebracht tot 6 ondergrondse voorzieningen op milieuparkjes. De aangeboden luiers worden vooralsnog

afgevoerd met het restafval. Wij verwachten dat de verwerkings initiatieven binnen 1 à 2 jaar operationeel zullen zijn. De luiers kunnen dan aangeboden worden aan een verwerker. Om die reden zijn wij vooralsnog geen aanleiding om het aantal ondergrondse luiercontainers uit te breiden.

9.3 KCA

Klein chemisch afval wordt niet huis aan huis ingezameld. Dit afval kunnen de inwoners gratis wegbrengen naar de chemokar, het Recycleplein in Zutphen of het Afvalbrennpunt in Doetinchem. De chemokar staat op vaste halteplaatsen in de kernen. In de kleinere kernen komt de chemokar 4 keer per jaar. In de kernen Vorden, Hengelo, Zelhem, Steenderen en Hoog Keppel staat de chemokar iedere 1^e woensdag en 3^e zaterdag van de maand.

In het door Circulus – Berkel in 2015 uitgevoerde klanttevredenheidsonderzoek heeft 19 % van de inwoners aangegeven (zeer) ontevreden te zijn over de aanbiedingsmogelijkheden van het KCA. Men geeft aan niet te weten hoe en waar het afval kan worden aangeboden en daarnaast is men niet tevreden over het feit dat men het zelf dient weg te brengen.

Op jaarbasis ontvangt Circulus 0,8 kg KCA per inwoner. Volgens de sorteeraanlyse bevat de restafvalcontainer in volume nog 0,1 % kca , dat is op jaarbasis 0,09 kg. De ingezamelde hoeveelheid KCA in de gemeente Bronckhorst blijft achter bij het landelijke en regionale gemiddelde (1,2 kg/inw.) Onduidelijk is waardoor dit komt.

Informatie over de aanbiedmogelijkheden van KCA staat op de website van Circulus – Berkel. Hierop is te vinden wat de halteplaatsen zijn en op welke data en tijdstippen de chemokar daar aanwezig is.

**Uitwerking:
Nader onderzoek te doen naar de mogelijkheden om de inzameling en de informatie hierover beter te laten aansluiten bij de behoefte van de inwoners**

9.4 GROF TUINAFVAL / BLADKORVEN

Grof tuinafval

Bewoners met (grote) tuinen hebben de mogelijkheid om jaarlijks tot 500 kg grof tuinafval weg te brengen naar de afvalbrennpunten in Zutphen en Doetinchem. Hiervoor wordt er op de afvalpas een saldo gezet. Boven de 500 kg dient voor het snoeiafval het vastgestelde tarief te worden betaald. In zijn algemeenheid functioneert het huidige systeem goed. Er is een incidentele vraag naar meer mogelijkheden voor het gratis wegbrengen en/of op laten halen van het grof tuinafval. Zowel op basis van de uitkomsten van het onderzoek onder het inwonerpanel als op basis van het klanttevredenheidsonderzoek dat door Circulus-Berkel is uitgevoerd, zien wij geen aanleiding de huidige opzet voor de inzameling van grof tuinafval te wijzigen.

Bladafval

Ieder najaar plaatsen wij ca. 200 bladkorven in de kernen van onze gemeente. De bladkorven zijn een extra service voor de afvoer van bladafval in het najaar. Vaak is sprake van grote hoeveelheden blad. Groene containers kunnen daardoor snel vol raken. Om die reden hebben we er voor gekozen bladkorven uit te zetten. Het komt met enige regelmaat voor dat de

bladkorven gebruikt worden voor afvoer van ander groenafval dan blad. Dit is niet de bedoeling. Bladkorven die worden misbruikt, worden weggehaald.

Om discussies met met inwoners over de locaties en het ledigen van de bladkorven te voorkomen hebben burgemeester en wethouders in september 2015 uitvoeringsregels vastgesteld.

9.5 AFVALINZAMELING RECREATIEWONINGEN

Bronckhorst is een gemeente met veel recreatiewoningen. Om deze reden wordt in dit afvalbeleidsplan extra aandacht besteed aan het beleid rondom recreatiewoningen..

Wettelijk kunnen zich ten aanzien van afvalinzameling bij vakantiewoningen twee situaties voordoen:

Bedrijfsafval

Gaat het bij de recreatiewoningen om een inrichting, dan is het vrijkomende afval bedrijfsafval. Er is sprake van een inrichting zodra er een organisatorische samenhang is. Dit is bijvoorbeeld zo wanneer het gaat om een vakantiepark of als er voor de woningen veel gezamenlijk is geregeld. Bij huisjes, die vaak worden verhuurd, is dit vrijwel altijd het geval. De aanwezigheid van gastanks en dergelijke maakt een vakantiepark ook al snel tot een inrichting. De verantwoordelijkheid voor de verwijdering van bedrijfsafval ligt in dat geval bij de eigenaar van de woningen. De regels, die hiervoor gelden, staan in het Activiteitenbesluit. De gemeente kan hierop handhaven.

Huishoudelijk afval

Gaat het bij de vakantiewoningen niet om een inrichting, dan is het vrijkomende afval huishoudelijk afval. Omdat er regelmatig bij de woningen huishoudelijk afval vrijkomt op het perceel, kan de gemeente een afvalstoffenheffing opleggen. De eigenaar kan hier tegen bezwaar maken. Hij moet dan zelf aantonen dat het huishoudelijk afval niet regelmatig vrijkomt. De eigenaar moet er wel rekening mee houden dat als het bezwaar gegrond wordt verklaard, en er dus geen sprake is van huishoudelijk afval, de eigenaar verantwoordelijk wordt voor de afvalverwerking en zelf een inzamelaar moet regelen. In sommige gevallen kan de eis om huishoudelijk afval in te zamelen onredelijk zijn (bijvoorbeeld wanneer de woningen vrijwel onbereikbaar zijn). In dat geval biedt de Wet milieubeheer een mogelijkheid voor de gemeenteraad om te beslissen dat op een deel van het grondgebied niet of met een andere regelmaat wordt ingezameld. Dit is gebaseerd op artikel 10.26, lid 1c van de Wet milieubeheer.

Er wordt onderscheid gemaakt in de commerciële vakantiewoningen en de vakantiewoning bij een particulier "achter in de tuin". Het afval van commerciële vakantiewoningen dient te worden beschouwd als bedrijfsafval. Vakantiewoningen bij particulieren kunnen minicontainer(s) ontvangen wanneer deze worden aangeduid als aparte heffingsobject. Hierdoor dienen particulieren de volledige afvalstoffenheffing te betalen. Wanneer een vakantiewoning niet als apart heffingsobject wordt aangeduid, dan wordt er geen (extra) minicontainer verstrekt en dient de verhuurder zelf voorzieningen te treffen. Dit betekent dat de verhuurder het afval als bedrijfsafval moet afvoeren.

Uitwerking:

- **Geen wijzigingen aan te brengen in de wijze van inzameling van huishoudelijk afval in bestaande situaties**
- **Voor nieuwe gevallen alleen huishoudelijk afval inzamelen bij niet commerciële recreatiewoningen**

9.6 HANDHAVING

Reguliere handhaving

De inzameling van huishoudelijk afval is aan een aantal regels gebonden. Dit om het inzamelen zo ordelijk en milieuvriendelijk mogelijk te laten verlopen. Iedereen heeft met deze regels te maken. Controles op de naleving van deze regels wordt in de gemeente Bronckhorst uitgevoerd door medewerkers van het cluster Toezicht en Handhaving. De medewerkers van dit cluster zijn bevoegd verbaliserend op te treden bij overtredingen

Veel voorkomende overtredingen zijn:

- (grof) huishoudelijk afval op/naast verzamelcontainer plaatsen
- huishoudelijk afval op/naast minicontainer plaatsen
- huishoudelijk afval niet gescheiden aanbieden
- huishoudelijk afval op andere dan de vastgestelde dagen/tijden aanbieden
- huishoudelijk afval niet aan de gemeentelijke inzamelaar aanbieden

De dienstverlening op de inzameling van restafval verschuift meer en meer naar de inzameling van “waardevolle” afvalstromen. Hiermee neemt de totale dienstverlening op het inzamelen van afvalstromen niet af maar wordt zelfs verbeterd. De verwachting is dat ontwijkgedrag zich niet uit in afvaltoerisme of meer zwerfvuil maar zich beperkt tot het mengen van het restafval in de gescheiden aangeboden afvalstromen. Om dit te voorkomen blijft controle en toezicht ondersteund door communicatie noodzakelijk.

De regulier handhaving op de inzameling van huishoudelijk afval maakt deel uit van het jaarlijks vast te stellen Uitvoeringsprogramma Toezicht en Handhaving.

“Nulaanbieders“.

Nulaanbieders' zijn aansluitingen waarvan het bekend is dat zij geen afval aan Circulus – Berkel. Deze nulaanbieders zijn voor een klein deel aansluitingen die niet in gebruik zijn (leegstaande woningen), maar het merendeel van deze nulaanbieders wordt ervan verdacht het afval aan een particuliere inzamelaar aan te bieden. Nulaanbieders zijn een ongewenst verschijnsel bij een diftarsysteem, aangezien welwillende inwoners van die wel hun afval op de juiste manier aanbieden opdraaien voor de kosten. Het bestaan van een grote hoeveelheid nulaanbieders is dus in strijd met het eerlijkheidsbeginsel.

Op 27 november 2014 heeft de gemeenteraad de Afvalstoffenverordening gemeente Bronckhorst vastgesteld. Op grond van artikel 11 van deze verordening is het verboden om zonder inzamelvergunning van het college huishoudelijk afval in te zamelen. Op grond van art. 7 van de verordening heeft het college Circulus – Berkel belast met de inzameling van huishoudelijk afval.

In 2013 hebben wij inwoners die hun container vanaf de start van diftar nog niet hadden aangeboden een brief gestuurd. In deze brief informeren wij de bewoners op de wijze waarop het huishoudelijk afval aangeboden moet worden. Achtergrond voor deze brief is dat ook het aanbieden van huishoudelijk afval aan een inzamelaar die geen vergunning heeft een overtreding is van de Wet Milieubeheer, de Afvalstoffenverordening en het

Uitvoeringsbesluiten afvalstoffen. Een aantal adressen is bezocht door een opsporingsambtenaar. Ook hebben wij destijds contact gezocht met particuliere afvalinzamelaars

Uit het containermanagementsysteem van Circulus – Berkel blijkt dat in de periode van 1 januari 2014 tot 31 december 2015 hebben 671 adressen geen minicontainer aangeboden. (4,5 % van het aantal aansluitingen). Deze adressen hebben ook geen stortingen in een ondergrondse restafvalcontainer gedaan. Met name vanwege het rechtvaardigheidsbeginsel willen wij in contact treden met deze inwoners en indien dit niet leidt tot het aanbieden van het huishoudelijk afval aan Circulus tot handhaving overgaan.

Uitwerking:

- **De huidige inzet van toezicht en handhaving met name richten op het voorkomen van restafval in de grondstofstromen**
- **Extra inzet te plegen op het voorkomen van het aanbieden van huishoudelijk restafval aan een niet gemeentelijke inzamelaar**

10. COMMUNICATIE

10.1 INLEIDING

Communicatie naar de doelgroep(en) is noodzakelijk voor het realiseren van de doelen in dit Grondstoffenplan. In dit hoofdstuk is onze algemene communicatiestrategie uitgewerkt. Bij de uitvoering van verschillende thema's/projecten die in het plan zijn benoemd, wordt de communicatie toegespitst op en uitgewerkt naar het thema/project en eventuele specifieke doelgroepen. Dit gebeurt op basis van de hier omschreven strategie, een concrete fasering en middelenmatrix.

Vertrekpunt: de uitkomsten van een onderzoek in het inwonerpanel en de enorme verlaging van het ingezamelde restafval in de afgelopen jaren laat zien dat inwoners al veel afval scheiden en algemeen gezien op de hoogte zijn van de mogelijkheden om dat te doen. Dat is mooi. Maar het kan en moet nog beter.

10.2 DOELSTELLING

De algemene communicatiedoelstelling, gebaseerd op het hoofddoel van dit plan (in de periode 2017-2020 het ingezamelde restafval te verlagen van de huidige 88kg naar 55kg per inwoners per jaar) is

Communicatiedoelstelling:

Inwoners leveren hun optimale bijdrage aan het gescheiden inleveren van grondstoffen en verminderen van het restafval doordat zij weten hoe, waar en waarom dit moet (kennis en gedrag). Zij vinden het belangrijk en positief op deze manier bij te dragen aan een fijne buurt en duurzame leefomgeving (houding en gedrag).

De algemene communicatieboodschap is:

In Bronckhorst zetten we ons allemaal in voor een samenleving die zoveel mogelijk afvalvrij en duurzaam is. Dit doen we door het scheiden van grondstoffen en terugdringen van restafval. Wij vinden het belangrijk dat het hergebruik en recyclen van de spullen die wij wegdoen nieuwe producten oplevert die iedereen goed kan gebruiken.

10.3 STRATEGIE

Om de doelstelling te bereiken:

1. informeren we helder, concreet, stimulerend/proactief en tijdig, zowel via algemene als persoonlijke (huis aan huis) middelen
2. leveren we maatwerk toegespitst op het in te zetten project
3. creëren we draagvlak (door bewustwording)
4. zetten we aan tot gedrag (deelname aan scheidingsprojecten en participatie)

5. stemmen we af met betrokken partners
6. zijn de tarieven uitlegbaar en passend bij verwachtingen van inwoners

We communiceren hiervoor onder meer:

1. bij de invoering van nieuwe inzamelmethoden en projecten om scheiden te stimuleren (omgekeerd inzamelen, inzamelen op maat, voorkomen voedselverspilling etc.)
2. doorlopend over actualiteiten (weersgerichte communicatie, inzamelcijfers, handhaving, nieuw milieuparkje, leuke educatieprojecten (jong geleerd is oud gedaan), inzet van mensen met een afstand tot de arbeidsmarkt bij de inzameling etc.)
3. doorlopend positief/informatief over wat mag waarin en wat levert het op na recycling (waardoor meerwaarde scheiding meer tussen oren komt)
4. bij openbare besluiten gemeente (nieuw beleid, tarieven etc.)

10.4 DOELGROEPEN

Alle huishoudens (inwoners) van Bronckhorst krijgen te maken met het nieuwe Grondstoffenplan. Zij zijn de hoofddoelgroep voor afvalcommunicatie. Er zijn soms subdoelgroepen waarvoor afhankelijk van het project/thema apart overleg of communicatie-inzet nodig is. Voorbeelden zijn ouderen(organisaties), dorpen/kernen/wijken, scholen, kinderen, ondernemers, verenigingen etc. Dit moet per project/thema bepaald worden

10.5 MIDDELENMATRIX

In onze communicatie maken we gelijktijdig gebruik van verschillende media (multichannel aanpak) voor een optimaal effect. Door meerdere communicatiekanalen in te zetten (herhalen van de boodschap), is de kans het grootst dat de informatie blijft hangen bij de doelgroep(en). We maken met name gebruik van de bestaande middelen. Deze zijn herkenbaar voor onze doelgroepen. De communicatie is een samenwerking tussen Circulus-Berkel en de gemeente. De gemeente plaatst met name veel informatie door in haar kanalen die Circulus-Berkel vervaardigt omdat dit bedrijf de inzameling uitvoert en grotendeels de contactpersoon is voor inwoners.

Voor afvalcommunicatie gebruiken we o.a. de volgende kanalen:

Circulus-Berkel

Website (www.circulus-berkel.nl) met persoonlijke pagina (mijncirculus-berkel.nl)

Afvalvrij App

Digitale afvalkalender

Persberichten

Persoonlijke brieven/mailings

Herkenbare kwartaalpagina in Contact

Folders

Callcenter (service nummer)

CleanWise (educatieprogramma voor de basisscholen)

Gemeente

Gemeentepagina's in Contact

Website (www.bronckhorst.nl)

Sociale media (facebook/twitter)

Bijeenkomsten

Persberichten

De gemeente informeert in haar kanalen over het eigen beleid, tarieven etc. (zaken waarvoor zij verantwoordelijk is).

In Bronckhorst hebben we ervoor gekozen een digitale afvalkalender in te zetten met adresgerichte informatie over inzamelrondes voor huishoudens, en geen papieren kalender meer te versturen. Uit het inwonerpanel is gebleken dat mensen nog wel behoefte hebben aan de informatie die op de achterop de papieren kalender stond over welke afvalsoort waarin hoort. Hiervoor is onder andere de App een goede vervanger. De bekendheid van de App moet echter nog groter worden, maar dan moet de werking en betrouwbaarheid eerst nog een verbeteringslag ondergaan. Hieraan werkt Circulus-Berke. Verder zijn inwoners van Bronckhorst gewend dat de gemeente communiceert op sociale media, ook over afval. Circulus-Berke zet nog geen sociale media in, terwijl de organisatie in principe wel de contactpersoon is voor inwoners (in plaats van de gemeente). Dit leidt ertoe dat inwoners de gemeente vragen stellen over afval die eigenlijk door Circulus-Berke beantwoord moeten worden. Daarom onderzoekt Circulus-Berke een mogelijke eigen inzet op sociale media.

voorstel:

Nader onderzoek doen naar verbetering van de inzet van sociale en digitale media als onderdeel van de communicatieaanpak

10.6 UITVOERING EN PARTICIPATIE

Zoals gezegd gebeurt de uitvoering van de communicatie vanuit een nauwe samenwerking tussen met name de gemeente en Circulus-Berke. Bij bepaalde projecten zullen ook partners als inwoners, instellingen, scholen, verenigingen en dorpsbelangenorganisaties betrokken zijn. Bijvoorbeeld zijn scholen een onmisbare partner bij het Cleanwise-project en inwoners bij het adopteren van prullenbakken en de zwerfvuilopruimdagen. Door het zoeken van samenwerking met betrokkenen in de samenleving vergroten we de kans op bereidheid van inwoners om mee te doen. En blijven we alert op relevante inwonersvragen en -signalen waarop we de communicatie eventueel aan kunnen passen.

Aandachtspunt

Uit het inwonerpanel en in de afgelopen jaren is gebleken dat de financiële prikkel om gewenst gedrag te bewerkstelligen een belangrijke component is voor het welslagen van de doelstellingen van dit plan ('What's in it for me' en 'De vervuiler betaalt'). Teleurstelling hieromtrent kan invloed hebben op de bereidheid om bepaald gedrag te vertonen en komt het betrouwbaarheidsimago van de gemeente niet ten goede. Dit kan het slagen van de communicatie-inzet beïnvloeden.

Aan dit Grondstoffenplan gemeente Bronckhorst hebben meegewerkt:

- Chris Kuulman, beleidsadviseur Circulus-Berkel
- Jitstke van Diepeningen, communicatieadviseur Circulus-Berkel
- Koos van Dael, KOOS! Advies afvalmanagement, lokale duurzaamheid en circulaire economie
- Anja Bouma, Antea, adviseur beheer en leefomgeving
- Erik Mol, gemeente Bronckhorst, beleidsmedewerker duurzaamheid
- Margreet Arends, gemeente Bronckhorst, beleidsmedewerker communicatie
- Freek van den Poll, gemeente Bronckhorst, financieel consulent
- Martin Niessink, gemeente Bronckhorst, projectleider

BIJLAGEN

- Rapportage inwonerpanelen Bronckhorst “Grondstoffen”
- Evaluatie afvalbeleid 2011 – 2015

