

# Milieubeleidsplan Gemeente Bronckhorst 2009-2012



**Het milieubeleid onder één paraplu**

Bronckhorst, 22 oktober 2009

## Inhoudsopgave

<b>Samenvatting</b> .....	<b>3</b>
<b>Inleiding</b> .....	<b>4</b>
1.1 Waarom een milieubeleidsplan .....	4
1.2 Uitvoering van het milieubeleidsplan.....	4
1.3 Status van het milieubeleid.....	5
1.4 Opzet en leeswijzer .....	5
<b>2 Milieubeleid</b> .....	<b>6</b>
2.1 Beleidscyclus .....	6
2.2 Milieubeleidsplan .....	6
2.3 Milieujaarprogramma .....	6
2.4 Monitoring .....	7
2.5 Milieujaarverslag.....	7
<b>3 Visie, ambities en doelen van het milieubeleid over de jaren 2009-2012</b> .....	<b>8</b>
3.1 Inleiding .....	8
3.2 Milieuvisie .....	8
3.3 Uitgangspunten .....	8
3.4 Acties .....	9
3.5 Indicatoren.....	9
<b>Uitvoeringsprogramma</b> .....	<b>10</b>
<b>4 Afval</b> .....	<b>11</b>
4.1 Inleiding .....	11
4.2 Huidige situatie .....	11
4.3 Ambitie en doelstellingen.....	12
4.4 Uitvoering.....	12
4.5 Indicatoren .....	13
<b>5 Bodem</b> .....	<b>13</b>
5.1 Inleiding .....	13
5.2 Huidige situatie .....	14
5.3 Ambitie en doelstellingen.....	14
5.4 Uitvoering.....	14
5.5 Indicatoren .....	15
<b>6 Klimaat en Duurzaamheid</b> .....	<b>15</b>
6.1 Inleiding .....	15
6.2 Huidige situatie .....	15
6.3 Ambitie en doelstellingen.....	16
6.4 Uitvoering.....	16
6.5 Indicatoren.....	17
<b>7 Externe veiligheid</b> .....	<b>17</b>
7.1 Inleiding .....	17
7.2 Huidige situatie .....	17
7.3 Ambitie en doelstellingen.....	17
7.4 Uitvoering.....	17
7.5 Indicatoren .....	18
<b>8 Geluid en Lucht</b> .....	<b>18</b>
8.1 Inleiding .....	18
8.2 Huidige situatie .....	18
8.2 Ambitie en doelstellingen.....	19
8.3 Uitvoering.....	19
8.4 Indicatoren.....	19

<b>9</b>	<b>Milieucommunicatie en Natuur- en Milieu-Educatie .....</b>	<b>20</b>
9.1	Inleiding .....	20
9.2	Huidige situatie .....	20
9.3	Ambitie en doelstellingen.....	20
9.4	Uitvoering.....	20
9.5	Indicatoren .....	21
<b>10</b>	<b>Bedrijfsgerichte milieutaak.....</b>	<b>21</b>
10.1	Inleiding .....	21
10.2	Huidige situatie .....	22
10.3	Ambitie en doelstellingen.....	23
10.4	Uitvoering.....	23
10.5	Indicatoren.....	23
	<b>Relatie tussen milieubeleid en andere beleidsvelden .....</b>	<b>24</b>
<b>11</b>	<b>Groen en Landschap .....</b>	<b>25</b>
11.1	Inleiding .....	25
11.2	Huidige situatie .....	25
11.3	Ambitie en doelstellingen.....	25
11.4	Uitvoering.....	25
11.5	Indicatoren .....	26
<b>12</b>	<b>Verkeer en Vervoer .....</b>	<b>26</b>
12.1	Inleiding .....	26
12.2	Huidige situatie .....	26
12.3	Ambitie en doelstellingen.....	26
12.4	Uitvoering.....	26
12.5	Indicatoren .....	27
<b>13</b>	<b>Ruimtelijke Ordening .....</b>	<b>27</b>
13.1	Inleiding .....	27
13.2	Huidige situatie .....	27
13.3	Ambitie en doelstellingen.....	27
13.4	Uitvoering.....	27
13.5	Indicatoren.....	28
<b>14</b>	<b>Water.....</b>	<b>28</b>
14.1	Inleiding .....	28
14.2	Huidige situatie .....	28
14.3	Ambitie en doelstellingen.....	28
14.4	Uitvoering.....	29
14.5	Indicatoren.....	29

**Bijlage 1: Inspraakreactie milieu-inloopdag december 2008**

## **Samenvatting milieubeleidsplan**

In het Milieubeleidsplan 2009-2012 van de gemeente Bronckhorst komen allerlei milieuaspecten aan de orde. Bijvoorbeeld wat de gemeente nu doet en in de toekomst van plan is met belangrijke onderwerpen als afval, klimaat, bodem, geluid, lucht, openbaar groen, externe veiligheid en landschap. Dit milieubeleidsplan geeft de ambities en de richting aan die wordt gevolgd voor wat betreft het te voeren gemeentelijk milieubeleid.

In het milieubeleidsplan worden verbanden gelegd tussen de diverse thematische beleidsplannen. Voor veel onderwerpen in het plan was al beleid vastgesteld, zoals afval, klimaat, groen, bodem en externe veiligheid. Dit beleid is in het milieubeleidsplan verwerkt en waar nodig aangescherpt. In het plan zijn duidelijker doelen opgenomen en maatregelen om die te bereiken. Hiervoor stelt de gemeente jaarlijks een milieujaarprogramma op. Nieuwe onderwerpen in het milieubeleidsplan zijn een nagenoeg afvalloze maatschappij door nog betere scheidingsmogelijkheden en afval als grondstof voor nieuwe producten en de mogelijkheid van subsidie voor energiebesparende maatregelen bij particuliere woningen.

Duurzaamheid en leefbaarheid zijn actuele thema's en met een aantal maatregelen die in het plan zijn opgenomen zet de gemeente zich hiervoor in. Het verminderen van afval en het bijdragen aan het tegengaan van klimaatsverandering zijn aangegeven als de belangrijkste uitgangspunten. Het plan is resultaatgericht en vormt de basis voor prioriteiten en concrete uitvoeringsacties die jaarlijks worden vastgesteld in een milieujaarprogramma. Leefbaarheid richt zich hierbij op de korte termijn, hier en nu, de mensen in hun leefomgeving. Duurzaamheid richt op de langere termijn, de volgende generatie en kijkt over de grenzen heen. Het doel van het milieubeleid is een bijdrage leveren aan het creëren van een gezonde, prettige en duurzame leefomgeving voor nu en in de toekomst.

# 1. Inleiding

Voor u ligt het milieubeleidsplan 2009-2012 van de gemeente Bronckhorst. In dit plan komen allerlei milieu-aspecten aan de orde. Bijvoorbeeld wat de gemeente nu doet en in de toekomst van plan is met belangrijke onderwerpen als afval, klimaat, bodem, geluid, lucht, openbaar groen, externe veiligheid en landschap. Dit milieubeleidsplan geeft de richting aan die wordt gevolgd voor wat betreft het te voeren gemeentelijk milieubeleid. Welke ambities heeft de Gemeente Bronckhorst en wat wil de gemeente bereiken op het terrein van milieu.

Het milieubeleidsplan is geen document met een abstracte visie. De Gemeente Bronckhorst wil een milieukwaliteitsbeeld presenteren en dit met maatregelen realiseren. Het plan is resultaatgericht en vormt de basis voor prioriteiten en concrete uitvoeringsacties die jaarlijks worden vastgesteld in een milieujaarprogramma.

Een schoon milieu is geen doel op zich, maar een belangrijke voorwaarde voor een leefbare omgeving waarin mensen graag willen wonen, werken en recreëren. Duurzaamheid en leefbaarheid zijn actuele thema's en vormen daarom het uitgangspunt van het milieubeleid. Deze thema's vatten we samen in het begrip leefkwaliteit. De boodschap van het milieubeleid kan dan zijn het verbeteren van de leefkwaliteit in de gemeente. Leefbaarheid richt zich hierbij op de korte termijn, hier en nu, de mensen in hun leefomgeving. Duurzaamheid richt op de langere termijn, de volgende generatie en kijkt over de grenzen heen.

Het doel van het milieubeleid is een bijdrage leveren aan het creëren van een gezonde, prettige en duurzame leefomgeving voor nu en in de toekomst.

## 1.1 Waarom een milieubeleidsplan

De aanleiding voor dit milieubeleidsplan is drieledig. Ten eerste is bestuurlijk de wens uitgesproken om een milieubeleidsplan op te stellen. Op 25 september 2008 is een bestuursopdracht vastgesteld voor het opstellen van een milieubeleid. Hierin is de visie en aandachtspunten opgenomen wat in het milieubeleidsplan moet komen.

Het milieubeleidsplan is daarnaast een middel om programmatischer te werken en gestructureerd uitvoering te geven aan de beleidscyclus.

De derde reden is dat voor de meeste onderwerpen al beleid is vastgesteld, zoals afval, klimaat, groen, bodem en geluid. Dit beleid wordt in het milieubeleidsplan opgenomen en er worden verbanden gelegd tussen deze beleidsplannen.

## 1.2 Uitvoering van het milieubeleidsplan

De uitvoering van het milieubeleidsplan is een kwestie van prioriteiten stellen. Niet alles kan tegelijk. Dit houdt in dat er keuzes moeten worden gemaakt. Ook hierin staat de Gemeente Bronckhorst niet alleen. Andere overheden hebben soms dezelfde of vergelijkbare doelstellingen. Hier liggen mogelijkheden om krachten te bundelen en kennis en middelen te

benutten. Via verschillende samenwerkings- en overlegvormen (buurgemeenten, Rijk en provincie) kan een bijdrage worden geleverd aan de uitvoering van milieubeleid. De uitvoering van het milieubeleid is ook afhankelijk van de beschikbare middelen. Naast financiering vanuit de gemeentebegroting zal naar andere financieringsbronnen worden gezocht. Hierbij valt te denken aan subsidieregelingen om gemeentelijk milieubeleid te stimuleren of om bepaalde activiteiten of projecten te helpen realiseren. Als voorbeeld kan genoemd worden dat voor de uitvoering van zwerfvuilproject subsidie te verkrijgen en subsidie is toegekend voor de uitvoering van het klimaatplan.

### **1.3 Status van het milieubeleid**

Het milieubeleidsplan is een plan in de zin van de Wet milieubeheer. Artikel 4.16 van de wet milieubeheer stelt dat de gemeenteraad een milieubeleidsplan kan vaststellen. Dit betekent dat het opstellen van een milieubeleidsplan facultatief is. Als een gemeentelijk milieubeleidsplan is opgesteld, dient bij het uitoefenen van gemeentelijke bevoegdheden, zoals vergunningverlening op grond van hoofdstuk 8 van de Wet milieubeheer, het opstellen van het milieujaarprogramma en het opstellen van gemeentelijke verordeningen rekening te worden gehouden met het milieubeleidsplan.

### **1.4 Opzet en leeswijzer**

Het milieubeleidsplan heeft een thema gerichte opzet. Het Rijks- en provinciaal beleid vormt een kader voor het milieubeleidsplan, evenals de geldende wet- en regelgeving waaraan de gemeente moet voldoen. Daarnaast is het plan een logisch voortvloeisel van het raadsprogramma en worden alle vastgestelde milieuthema's onder een paraplu gebracht.

In het hieropvolgende hoofdstuk wordt de beleidscyclus, waar het plan onderdeel van uitmaakt beschreven. In hoofdstuk 3 volgt een beschrijving van de gemeente met daaropvolgend een weergave van de ambities die de gemeenteraad wil nagestreven.

Vervolgens wordt het bestaande milieubeleid behandeld. Waarbij per thema wordt aangegeven hoe de huidige situatie is en welke doelstellingen zijn vastgesteld. Dit is uitgewerkt in een uitvoeringsprogramma voor het college met onder andere activiteiten, producten en projecten. Ten slotte wordt aangegeven op welke wijze wordt gemeten of de doelstellingen worden behaald.

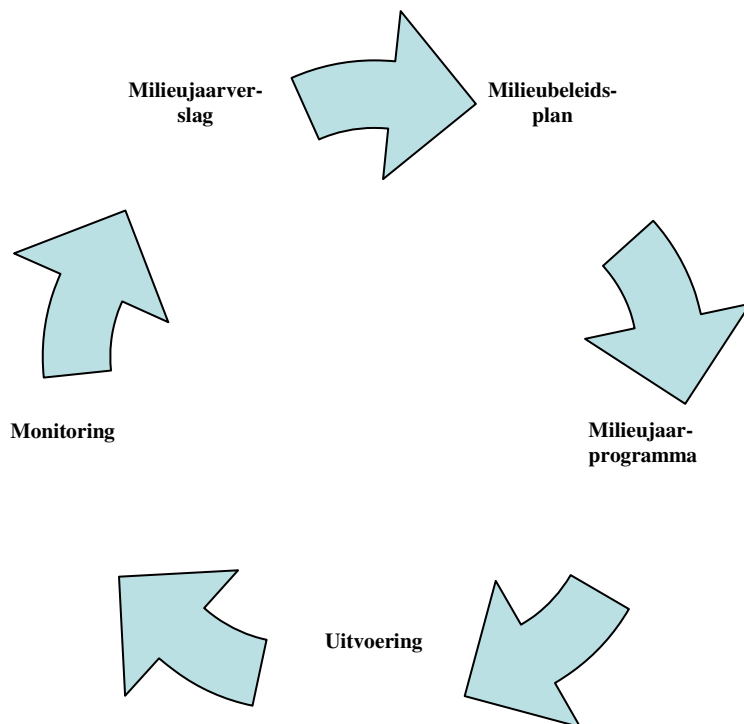
De relaties met andere beleidsvelden worden in de hoofdstukken 11 tot en met 14 besproken. Hierbij wordt dezelfde opbouw aangehouden als bij de behandeling van de verschillende thema's.

## 2 Milieubeleid

### 2.1 Beleidscyclus

De kracht van een goed en gedegen milieubeleidsplan is gelegen in de dynamiek die het in zich moet herbergen. Het milieubeleid van een gemeente is immers aan verandering onderhevig, bijvoorbeeld door wijzigingen in wetgeving. Om deze reden is dit milieubeleidsplan geschreven met als uitgangspunt de beleidscyclus.

De milieubeleidscyclus verloopt volgens een aantal fasen. Deze fasen vormen samen een sluitend geheel. Deze cyclus ziet er als volgt uit:



Figuur 1: Schematische weergave van de milieubeleidscyclus

### 2.2 Milieubeleidsplan

Het milieubeleidsplan is de basis voor het gemeentelijk milieubeleid. In dit plan is het gemeentelijke ambitieniveau bepaald op basis van bestaande nota's en plannen, wet- en regelgeving en ontwikkelingen die gaande zijn op Rijks- en/of provinciaal niveau. Op basis van het ambitieniveau worden doelstellingen per thema geformuleerd voor de komende periode, die er toe leiden dat het ambitieniveau daadwerkelijk wordt bereikt. De doelstellingen zijn vervolgens uitgewerkt in concreet uitvoerbare activiteiten.

### 2.3 Milieujaarprogramma

Het milieujaarprogramma is een verplichting op grond van de Wet milieubeheer (artikel 4.20). In het milieujaarprogramma worden de concrete activiteiten en projecten, die onder andere voortvloeien uit het milieubeleidsplan, samen met de wettelijke verplichte werkzaamheden

opgenomen. De activiteiten en projecten worden afgestemd op de beschikbare middelen (tijd en geld) en gekoppeld aan een begroting. Het milieujaarprogramma sluit aan op het afdelingsplan en de begroting.

Het milieujaarprogramma kent een planmatig karakter. Als de uitvoering van het milieujaarprogramma eenmaal is gestart, is het daarom van belang om op regelmatige basis inzicht te krijgen in de mate van voortgang bij het behalen van de doelstellingen.

## ***2.4 Monitoring***

Goede bewaking van de uitvoering van het milieubeleidsplan en het milieujaarprogramma is van essentieel belang. Wil de beleidscyclus zijn rol gaan vervullen, dan is monitoring noodzakelijk. Om duidelijk te maken wat de resultaten van het beleid zijn en om eventueel het beleid of het ingezette beleidsinstrumentarium bij te sturen, wordt gebruik gemaakt van indicatoren. De indicatoren zijn beschreven in het milieubeleidsplan. Ze zijn zo gekozen dat ze een beeld geven van de mate waarin de doelstelling wordt gehaald.

## ***2.5 Milieujaarverslag***

Het milieujaarverslag is in principe de afrekening van het milieujaarprogramma en is net als het milieujaarprogramma een verplichting op grond van de Wet milieubeheer. Het milieujaarverslag wordt enerzijds gebruikt als evaluatie. Per thema wordt teruggeblikt op de behaalde resultaten. Daarnaast moet het handreikingen bieden op basis waarvan het beleid bijgesteld kan worden en waarmee de beleidscyclus opnieuw kan worden ingezet.



## **3 Visie, ambities en doelen van het milieubeleid over de jaren 2009-2012**

### **3.1 Inleiding**

De grondslag voor de milieuvisie is afkomstig van de vastgestelde bestuursopdracht van 25 september 2008. Hierin is bepaald welke milieudoelstellingen en de ambities nagestreefd worden. Verder is de gewenste richting duidelijk gemaakt en welke doelen en acties uitgewerkt moeten worden.

### **3.2 Milieuvisie**

De volgende algemene milieuvisie geldt voor de jaren 2009-2012:

1. Het waarborgen van de leefbaarheid en de volksgezondheid in de gemeente Bronckhorst.
2. Duurzaam consumeren en produceren (o.a. duurzaam inkopen, bedrijfsinterne milieuzorg).
3. De gemeentelijke organisatie vervult een voorbeeldfunctie en een voortrekkersrol.
4. Blijvend aandacht besteden aan het verminderen van de milieubelasting.
5. Bijdrage energieopwekking door duurzame energie verhogen (o.a. bio-energie).
6. Naast verminderen ook beheersen van de milieubelasting (o.a. energiebesparing).
7. Functiegericht milieubeleid.
8. De vervuiler betaalt.
9. Optimaal gebruik maken van de mogelijkheden van wet- en regelgeving om milieubelasting te voorkomen.
10. Samenwerking en het creëren van maatschappelijk draagvlak en milieubewust gedrag (o.a. burgerparticipatie).
11. De hoeveelheid restafval terugbrengen tot 150 kg/inwoner in 2012 en 10 kg/inwoner per jaar in 2030.
12. De uitstoot van CO<sub>2</sub> terugdringen met jaarlijks 1% en toepassen duurzame energie verhogen met minimaal 3%.

### **3.3 Uitgangspunten**

De basis van de bestuursopdracht zijn de volgende punten en acties in het milieubeleidsplan nader verwerkt cq. opgenomen:

- a. Een bijdrage leveren voor het toepassen en opwekken van duurzame energie en wat de gemeente hieraan zelf kan doen.
- b. De uitstoot van het CO<sub>2</sub> reduceren.

- c. De motie “Bio-energie kansrijk in Bronckhorst” van 27 maart 2008 over het stimuleren van het opwekken van bio-energie in de gemeente en initiatieven positief tegemoet te treden en te ondersteunen opnemen in het milieubeleidsplan en benadrukken als speerpunt.
- d. Het aspect licht toevoegen en op basis van de beschikbare donkertekkaart bezien welke maatregelen mogelijk zijn om lichthinder te verminderen.
- e. Vasthouden aan de evaluatie van het afvalbeleidsplan in 2010.
- f. Op het terrein van afval ook rekening houden van wensen van de burgers en bezien of extra service mogelijk is.
- g. Extra maatregelen om het afval te beperken.
- h. Aandacht besteden aan milieubewust gedrag in het eigen gemeentelijke huishouden.
- i. Alleen punten uitwerken die zinvol zijn.
- j. Maatregelen opnemen die een aanvulling zijn of ondersteuning geven.
- k. Gebruik maken van de huidige subsidieregelingen en deze promoten bij de burgers.
- l. Zorgen voor integreren van het milieubeleid in de andere beleidsvelden.
- m. Op het terrein van CO<sub>2</sub>-verminderen ook nieuwe initiatieven/innovaties onderzoeken, zoals biobrandstof en aardgas.
- n. Promoten van hergebruik van materialen en afval meer wordt toegepast als grondstof.
- o. Bij leefbaarheid in de wijken niet alleen naar aspect geluid en lucht kijken, maar ook naar de inrichting van de openbare ruimte, groen, verkeersveiligheid, sociale veiligheid, dus breder en gebiedsgericht.
- p. Burgers betrekken bij specifieke onderdelen van het milieu.

### 3.4 Acties

- 1. De hoeveelheid restafval terug te brengen tot 150 kg/inwoner in 2012 en 10 kg/inwoner per jaar in 2030.
- 2. Voldoen aan de landelijke doelstelling van 60% bronscheiding door huishoudens.
- 3. Voldoen aan landelijke scheidingspercentage voor gft (140 kg/inwoner/jaar), oud papier (95 kg/inwoner/jaar), glas (23 kg/inwoner/jaar) en textiel (5 kg/inwoner/jaar).
- 4. Realiseren van projecten met toepassen van duurzame energie, bijvoorbeeld zonne-energie en bio-energie.

### 3.5 Indicatoren

- I. Het percentage bronscheiding huishoudelijk afval bepalen dat gescheiden wordt ingezameld aan de bron.
- II. Het scheidingspotentieel, op basis van de periodiek uit te voeren sorteeranalyses, bepalen.
- III. Voor de afvalcomponenten gft, oud papier, glas en textiel de hoeveelheid ingezamelde kilogrammen per jaar delen door het aantal inwoners.
- IV. Percentage duurzame energie vergelijken naast het totale energieverbruik per jaar voor de gemeentelijke gebouwen.
- V. De totale hoeveelheid CO<sub>2</sub>-uitstoot per jaar vergelijken en bezien of deze is afgenomen.

# Uitvoeringsprogramma



**Afval**



**Bodem**



**Klimaat en duurzaamheid**



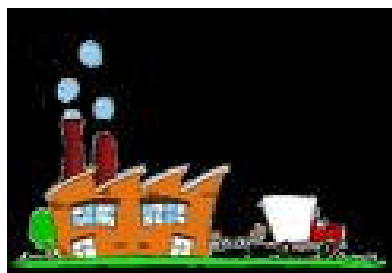
**Externe veiligheid**



**Geluid en lucht**



**Milieucommunicatie en NME**



**Bedrijfsgerichte milieutaak**

## **4 Afval**

### **4.1 Inleiding**

Volgens Van Dale is afval alles 'dat na een bewerking als nutteloze rest overblijft.' Eigenlijk is die definitie niet helemaal juist. Afval is namelijk niet altijd een nutteloze rest. In tegendeel zelfs; in Nederland wordt bijna 80% van het afval nuttig toegepast. Afgedankte producten worden geheel of gedeeltelijk hergebruikt (bijvoorbeeld lege flessen en metalen uit auto's) of verbrandt. De warmte die bij verbranding vrijkomt wordt zoveel mogelijk omgezet in energie voor bijvoorbeeld stadsverwarming. Slechts een klein deel van de afvalstoffen eindigt als nutteloze rest op de vuilstort. Het Rijk probeert met haar beleid ervoor te zorgen dat zo min mogelijk afval ontstaat en dat het afval dat toch ontstaat, zo veel mogelijk nuttig wordt gebruikt (zogenoemde 'nuttige toepassing'). Het landelijk afvalbeleid staat in het Landelijk afvalbeheerplan (LAP). Het afvalstoffenbeleid is in de eerste plaats gericht op preventie: voorkomen dat afval ontstaat. Daarnaast streeft de overheid ernaar afval zoveel mogelijk her te gebruiken of nuttig toe te passen. Verreweg het meeste afval wordt nuttig toegepast: van gft wordt compost gemaakt, van lege flessen weer nieuwe verpakkingen en bouw- en sloopafval wordt gebruikt als funderingsmateriaal. Pas als nuttige toepassing niet mogelijk is, mag afval worden verbrand of gestort.

### **4.2 Huidige situatie**

Het gemeentelijk Afvalbeleidsplan is in december 2006 vastgesteld door de gemeenteraad. In 2007 is het volumesysteem ingevoerd en zijn er milieuparkjes aangelegd met ondergrondse containers voor papier, textiel, glas en drankpakken. Verder is in juli 2007 gestart met de inzameling van oud papier met containers. Hierbij worden de beladers geleverd door vrijwilligers van 32 verenigingen en scholen.

Het afval van particulieren wordt door Berkel Milieu te Zutphen ingezameld en samen met de gemeenten Brummen, Lochem en Zutphen zijn wij aandeelhouder. In 2007 hebben wij een dienstverleningsovereenkomst met hen afgesloten.

De burgers hebben een keuze kunnen maken welke volume zij willen gebruiken en deze containers zijn in 2007 uitgezet, waarbij de burgers de oude container konden behouden als papiercontainers. De inwoners kunnen het afval ook wegbrengen naar het regionaal afvalbrengpunten in Doetinchem en Zutphen. Daarnaast bestaat de mogelijkheid om grof snoeiafval gratis (maximaal 2 m<sup>3</sup>) weg te brengen naar het groendepot in Steenderen en Vorden.

Landelijk is zwerfvuil momenteel een speerpunt van beleid. In Bronckhorst is er dit ook omarmd en is er een zwerfvuilproject gestart met ondermeer participatie en monitoring. In het voorjaar en het najaar van 2008 is een zwerfvuilopruimdag gehouden in samenwerking met vele vrijwilligers. Begin januari 2009 is voor de eerste keer een actie gehouden dat er vuurwerkafval ingeleverd kon worden. Verder worden de scholen benaderd of zij mee willen werken aan het opruimen van zwerfvuil rond de scholen. Verder worden bij 100 meetpunten in zowel het buitengebied als de bebouwde kommen de schoonheidsgraad gemeten. Daarnaast worden 100 meetpunten bij zogenaamde hotspots ook de schoonheidsgraad gemeten.

Met ingang van 2010 worden de gemeenten verplicht om de gescheiden inzameling van kunststoffen te gaan doen. In 2009 wordt de gescheiden inzameling van kunststofverpakkingen mogelijk gemaakt door bij de milieuparkjes een extra ondergrondse of bovengrondse container te plaatsen voor kunststofverpakkingen.

Ten aanzien van het verbranden van snoeihout is in december 2006 beleid vastgesteld voor het verbranden van snoeihout. Het beleid heeft, in het kader van de Wet milieubeheer, een terughoudend karakter wat betreft het verlenen van ontheffingen voor het verbranden van snoeihout.

In samenwerking met inzamelaars Berkel Milieu en Circulus en de zeven deelnemende gemeenten, waaronder Bronckhorst, streven wij er samen naar om in 2030 geen afval meer te hebben. De strategie voor een toekomst zonder afval komt voort uit de gedachte dat het voorkomen van afval bijdraagt aan het oplossen van een aantal grote problemen waar de samenleving mee te krijgen krijgt. Dit past in de gedachte van Cradle to Cradle: afval=voedsel.

### **4.3 Ambitie en doelstellingen**

De gemeente Bronckhorst streeft op het thema afval naar:

- Milieu, kosten en service moeten goed met elkaar in evenwicht worden gebracht.
- De afvalstoffenheffing mag in ieder geval niet stijgen, maar optimalisatie van service en milieu wordt gewaardeerd.
- Besparingen bij de ene maatregel mogen niet zonder meer ingezet worden voor de dekking van een andere maatregel. Als een besparing gerealiseerd wordt voor slechts een deel van de bevolking, dan dient deze besparing ook terug te vloeien naar dat deel van de bevolking.
- Er lijkt een lichte voorkeur te zijn voor solidariteit ten opzichte van de vervuiler betaalt, waarbij is aangegeven dat afrekening op basis van het volume van de containers en het aantal containers tot de mogelijkheden behoort.
- Invoering van het principe 'de vervuiler betaalt' is mogelijk, tenzij dit teveel administratieve rompslomp met zich meebrengt.

### **4.4 Uitvoering**

Om de bovengenoemde doelstellingen te kunnen realiseren zullen de volgende activiteiten worden uitgevoerd:

- a. Optimaliseren van de gescheiden inzameling door de brengvoorzieningen bij de milieuparkjes uit breiden met mogelijk meerdere afvalstromen.
- b. Inventariseren of de huidige brengvoorzieningen voor glas en textiel nog voldoende worden gebruikt.
- c. Uitbreiding van twee milieuparkjes (Hengelo en Zelhem).
- d. Onderzoek naar het realiseren van een regionaal afvalbrengpunt in samenspraak met de buurgemeenten en Berkel Milieu.
- e. In 2010 een evaluatie uitvoeren van het volumesysteem.
- f. Invoering van de gescheiden inzameling van de kunststofverpakkingen in 2009.
- g. Het periodiek uitvoeren van sorteeranalyses.
- h. Meedoen met de landelijke Benchmark Afvalscheiding.
- i. Het actueel houden van de Afvalstoffenverordening met de bijbehorende uitvoeringsbesluiten.
- j. Regelmatig voorlichting geven over (gescheiden) inzameling van afval.
- k. Elk jaar in december de afvalkalender verspreiden.
- l. Blijvend inzetten op controle van het scheidingsgedrag en indien noodzakelijk bijsturen door middel van voorlichting.
- m. Jaarlijks op de derde zaterdag van maart de zwerfvuilopruimdag faciliteren, welke door vrijwillige organisatie wordt gehouden.
- n. Jaarlijks een zwerfvuilopruimdag ondersteunen in de bebouwde kommen, welke in samenwerking met de dorpsbelangenorganisatie wordt uitgevoerd.
- o. De scholen verzoeken om het zwerfvuil rond de school op te ruimen.

- p. Jaarlijks een inleverdag houden waar het vuurwerkafval gebracht kan worden in samenwerking met de vuurwerkverkooppunten. Dit in samenspraak met beperken van overlast en vernielingen tijdens oud/nieuw.
- q. In het najaar bladkorven plaatsen in alleen de bebouwde kommen.
- r. Jaarlijks een dag houden dat de jeugd de kerstbomen tegen een vergoeding kunnen inleveren.

## 4.5 Indicatoren

Ten behoeve van de monitoring van de uitvoering van het beleid zullen de volgende indicatoren worden gebruikt:

- VI. Per afvalcomponent wordt de hoeveelheid gescheiden ingezameld afval in kg/jaar/ inwoners vastgelegd.
- VII. Percentage bronscheiding bepalen.
- VIII. Er wordt bijgehouden hoeveel zwerfafval wordt aangetroffen en op welke locaties dit wordt aangetroffen.
- IX. Er wordt bijgehouden hoeveel ontheffingen voor het verbranden van afvalstoffen (snoeihout) worden verleend en hoeveel er worden geweigerd.
- X. Registeren van het aantal meldingen en klachten over afval (zwerfvuil, klachten over de inzameling en problemen met containers).

## 5 Bodem

### 5.1 Inleiding

De bodem is een zeer belangrijke natuurlijke hulpbron. De bodem is een dynamisch ecosysteem. Hij is onder andere een habitat en een schatkamer voor genetisch materiaal en een bron van grondstoffen. De bodem geeft bijvoorbeeld water en voedingsstoffen door aan planten en breekt organisch materiaal af. Uiteenlopende organismen in de bodem filteren en bufferen stoffen en slaan ze op. De bodem vervult naast ecologische ook sociale en economische functies. Landbouw en bosbouw zijn ervan afhankelijk.

De bodem wordt bedreigd door verdroging, versnelde daling, erosie, verzuring, overbemesting, overstromingen, bewerking van de bodem en vervuiling met onder andere bestrijdingsmiddelen, meststoffen en zware metalen. De vruchtbaarheid van de bodem vermindert en herstelt zich minder goed. De schade hierdoor aan bebouwing, infrastructuur, waterhuishouding en landbouw wordt geschat op 3 miljard euro per jaar. Hierin zijn de kosten van schade door ophoping en uitspoeling van meststoffen en bestrijdingsmiddelen in de bodem en het grondwater en de schade aan de natuur niet meegerekend. De overheid streeft daarom naar duurzaam gebruik van de bodem, zowel van land- als waterbodems. De bedreigingen van de bodem pakt de overheid aan op verschillende fronten:

- Het huidige landelijk bodembeleid richt zich vooral op bodemverontreiniging met onder meer zware metalen en andere giftige stoffen. Daarin streeft de overheid ernaar om ernstig verontreinigde grond waar nodig schoon te maken (saneren), licht verontreinigde grond blijvend te beheren en schone grond schoon te houden.
- Verzuring van bodem of water komt door luchtvervuiling van fabrieken, vrachtauto's en de landbouw. Ze stoten gassen uit met onder ander zwaveldioxide (SO<sub>2</sub>), stikstofoxide (NO<sub>x</sub>), ammoniak (NH<sub>3</sub>) en vluchtige organische stoffen (VOS). Deze verzurende stoffen komen via lucht of water in de bodem terecht.

## **5.2 Huidige situatie**

Binnen de Gemeente Bronckhorst zijn de locaties van de bodemverontreinigingen, voor zover bekend, goed in beeld. In het kader van ruimtelijke plannen worden diverse bodemonderzoeken door de gemeente zelf uitgevoerd of door externe partijen. Bij vergunningverlening op grond van de Wet milieubeheer en de Woningwet worden regelmatig bodemonderzoeken geëist. De locatie waar bodemonderzoek is uitgevoerd en de resultaten van dit onderzoek wordt bijgehouden in StraBis/Squit. Dit is een BodemInformatieSysteem (BIS). Ter voorkoming van bodemverontreiniging in de toekomst worden wettelijke taken uitgevoerd, zoals het laten uitvoeren van bodembeschermende maatregelen bij bodembedreigende activiteiten. Het Bouwstoffenbesluit is in dit kader vervangen door het Besluit bodemkwaliteit. Het Besluit bodemkwaliteit is op 1 januari 2008 gedeeltelijk in werking getreden voor wat betreft grond en baggerspecie op de waterbodem. Op 1 juli 2008 is het Besluit bodemkwaliteit ook voor bouwstoffen en de toepassing van grond en baggerspecie op de landbodem in werking treden. De uitvoering van het Besluit bodemkwaliteit is al ter hand genomen.

Op 1 augustus 2007 is het bodembeheerplan en een bodemkwaliteitskaart vastgesteld.

## **5.3 Ambitie en doelstellingen**

De Gemeente Bronckhorst stelt zich tot doel om een duurzaam en maatschappelijk verantwoord bodemgebruik na te streven. Verder het grondverzet binnen de gemeente en tussen de gemeenten in de Achterhoek eenvoudiger te maken. Uitgangspunt daarbij is dat er geen verslechtering van (lokale) bodemkwaliteit mag optreden

Hiertoe wordt:

- Bestaande bodemverontreiniging aangepakt op basis van de Wet bodembescherming. Hierbij wordt functiegericht gesaneerd. Het opheffen van bodemverontreiniging waar mens en ecosysteem actuele risico's ondervinden of lopen krijgen hierbij prioriteit.
- Efficiënt omgaan met grondstromen en het bevorderen van hergebruik van grond.
- Nieuwe verontreiniging voorkomen, onder andere door specifieke aandacht voor de bodem bij het verlenen van milieuvergunningen.
- Bodem een integraal onderdeel bij afwegingen rondom ruimtelijke plannen. Het bodembeheersplan en bodemkwaliteitskaart vormen belangrijke middelen om een integrale afweging te kunnen maken.

## **5.4 Uitvoering**

Om bovenstaande doelstellingen te kunnen bereiken zullen de volgende activiteiten worden uitgevoerd:

- a. Er wordt een goed werkend en actueel bodeminformatiesysteem (BIS) gevuld en onderhouden.
- b. De handhaving van het Besluit bodemkwaliteit wordt uitgevoerd en wordt verder ontwikkeld en gestructureerd.
- c. Gebruik maken van de bevoegdheden op grond van de Wet milieubeheer en Woningwet (onder ander bodemonderzoeken eisen bij bouw- en milieuvergunningen (vanaf 1 januari 2010: Omgevingsvergunning).

## **5.5 Indicatoren**

Om te controleren of de gestelde doelen worden gehaald zullen de volgende indicatoren worden gehanteerd:

- I. Het aantal meldingen op grond van het Bouwstoffenbesluit/Besluit bodemkwaliteit.
- II. Een aantal ingevoerde bodemonderzoeken in het BIS.
- III. Het aantal bij bouwvergunningen en milieuvergunningen en bestemmingsplannen ingediende bodemonderzoeken.
- IV. Het aantal uitgevoerde historische infoscan en gegeven historische info aan de balie.

## **6 Klimaat en Duurzaamheid**

### **6.1 Inleiding**

Onze economie is voor energie afhankelijk van vooral fossiele brandstoffen als olie, kolen en gas. Deze stoffen vervuilen de lucht en dragen bij aan het broeikas-effect. Zo is de afgelopen decennia de lucht weliswaar al veel schoner geworden, toch overlijden jaarlijks mogelijk 18.000 mensen voortijdig door luchtvervuiling. Door het broeikas-effect verandert het klimaat, daarover zijn de meeste wetenschappers het inmiddels wel eens. Volgens berekeningen zal de gemiddelde temperatuur op de aarde deze eeuw met ongeveer 1,1 tot 6,4 graden Celsius stijgen en de zeespiegel met 18 tot bijna 60 centimeter.

Nederland heeft zich verplicht om tussen 2008 en 2012 de uitstoot van broeikasgassen met 6% te verminderen ten opzichte van 1990. Het gaat dan vooral om kooldioxide, methaan, lachgas en fluorverbindingen. Andere stoffen - waaronder stikstof- en zwaveldioxide, fijn stof en zware metalen - vervuilen lucht, water en bodem. VROM probeert de uitstoot van deze stoffen zoveel mogelijk te verminderen. Daarbij zet Nederland vooral in op energiebesparing en duurzame energie om de afhankelijkheid van fossiele brandstoffen te verminderen.

### **6.2 Huidige situatie**

Op 27 maart 2008 is het klimaatbeleidsplan 2008-2011 vastgesteld door de gemeenteraad. In juli 2008 heeft de rijksoverheid, voor de periode 2008-2012, de subsidieregeling Stimulering van Lokale Klimaatinitiatieven (SLOK) vastgesteld. Via deze subsidieregeling zijn voor lagere overheid gelden beschikbaar om aan energie- en klimaatbeleid uitvoering te geven. Tevens geeft de provincie Gelderland in haar bestuursakkoord aan dat geld gereserveerd wordt ten behoeve van klimaatbeleid en –uitvoering.

De Achterhoekse gemeenten hebben gezamenlijk een klimaatprogramma opgesteld. Dit bevat een overzicht van projecten en activiteiten die de Achterhoekse gemeenten de komende jaren gezamenlijk wensen uit voeren op het gebied van klimaat en energie. Op basis van het regionaal klimaatprogramma hebben wij een eigen klimaatplan opgesteld. Daarbij zijn de voorgestelde projecten in dit programma de basis gevormd en is aangevuld met drie eigen projecten die lokaal van aard zijn. Dit eigen klimaatplan is op 15 oktober 2008 ingediend bij SenterNovem om in aanmerking te komen voor SLOK-gelden. De gemeente Bronckhorst heeft op basis van de demografische kerncijfers recht op een uitkering ten €228.697,- voor vier jaar. Bij de hoogte van de uitkering wordt uitgegaan van cofinanciering, inhoudende dat maximaal 50% wordt vergoed. Dit betekent dat de gemeente Bronckhorst



zelf minimaal €228.697,-- beschikbaar moet stellen. Dit zijn de loonkosten en zijn beschikbaar. Op 12 februari 2009 is de SLOK-subsidie toegekend.

In 2008 is meegedaan met Warme Truiendag, Groene Voetstappen en de Nacht van de Nacht. Daarnaast wordt bij de nieuwbouw van het gemeentehuis zonnepanelen toegepast voor duurzame energie opwekking. Ook wordt het gebouw zeer duurzaam gebouwd en gaat het gebouw 64% minder energie verbruiken dan een gemiddeld kantoorgebouw in ons land.

Het Rijk en de gemeenten geven zelf het goede voorbeeld voor een duurzamer Nederland. De overheid streeft ernaar dat gemeenten in 2010 voor 75% duurzaam inkopen en 100% in 2015. Op 10 februari 2009 heeft het college de nota Duurzaam Inkopen vastgesteld en op 12 februari 2009 is de intentieverklaring Duurzaam Inkopen bestuurlijk ondertekend. Deze nota is in samenwerking met de acht Achterhoekse gemeenten tot stand gekomen. Alle acht Achterhoekse gemeenten hebben de beleidsnota duurzaam inkopen vastgesteld. In het vervolg wegen de gemeenten duurzaamheidsaspecten mee bij hun inkopen en aanbestedingen. Ze gaan stapsgewijs hun inkoop- en aanbestedingsbeleid verduurzamen, waarbij ze streven om in 2010 75% duurzaam in te kopen en 100% in 2015.

### **6.3 Ambitie en doelstellingen**

Het klimaatbeleid voorziet in een reductie van CO<sub>2</sub>-uitstoot met 4% in 2011 ten opzichte van 1990 en het invulling geven aan het verminderen van energieverbruik met 2% per jaar en stimuleren van de toepassing van minimaal 3% duurzame energie in 2011 ten opzichte van 1990 voor de eigen gemeentelijke gebouwen, woningen en bedrijven.

### **6.4 Uitvoering**

Om bovengenoemde doelstellingen te kunnen bereiken zullen de volgende activiteiten worden uitgevoerd:

- a. Het klimaatplan 2009-2013 uitvoeren in samenwerking met de Achterhoekse gemeenten.
- b. Project Energieservice aan huis (energieadvies bij minima en verstreken energiebox) uitvoeren.
- c. Subsidieregeling voor energiemaatregelen voor particuliere woningbezitters opstellen en subsidieaanvragen behandelen.
- d. Energieonderzoeken bij gemeentelijke gebouwen (energielabeling) laten uitvoeren, zodat deze over een energielabel beschikken.
- e. Plannen voor bouw biovergistingsinstallatie ondersteunen.
- f. Realisatie van een koeltepark mogelijk maken.
- g. Beleidsplan Openbare verlichting vaststellen
- h. Toepassen van energiezuinige verlichting in de openbare verlichting.
- i. Proef starten met LED-verlichting in de openbare verlichting.
- j. Stimuleren personeel om met de fiets naar het werk te komen.
- k. Bij aanschaf en vervanging kiezen voor energiezuinige voertuigen die rijden op milieuvriendelijke brandstoffen of een A-label hebben.
- l. Op basis van donkertekkaart bepalen welke maatregelen mogelijk zijn om lichthinder te verminderen en lichtvervuiling te voorkomen.
- m. Meedoen met landelijke projecten, zoals Warme Truiendag, Groene Voetstappen en Nacht van de Nacht.
- n. Duurzaam Inkopen implementeren in de gemeentelijke organisatie en verzorgen van trainingen voor inkopers.
- o. Inkopen van 100% groene stroom.
- p. Stimuleren van het plaatsen van zonnepanelen en toepassen bio-energie.
- q. Onderzoeken waar zonnecollectoren op gemeentelijke gebouwen geplaatst kunnen worden.

## **6.5 Indicatoren**

Ten behoeve van de monitoring van dit thema zullen de volgende indicatoren worden gebruikt:

- I. Het registreren van de verbruikscijfers van de gemeentelijke gebouwen voor gas en elektriciteit en omrekenen naar CO<sub>2</sub>-uitstoot in tonnen.
- II. Het aantal gereden kilometers voor woon-/werkverkeer en de dienstreizen en omrekenen naar CO<sub>2</sub>-uitstoot in tonnen.
- III. De hoeveelheden ingekochte brandstof voor het gemeentelijke wagenpark en machines (diesel, benzine) en omrekenen naar CO<sub>2</sub>-uitstoot in tonnen.
- IV. De hoeveelheid afgenomen duurzame energie per jaar.
- V. De gemiddelde EPC van alle nieuwbouwwoningen.

## **7 Externe veiligheid**

### **7.1 Inleiding**

Dit thema heeft betrekking op de gevaren die kunnen ontstaan als gevolg van de opslag, toepassing en het transport van gevaarlijke stoffen. Het uitsluiten van deze gevaren is onmogelijk, wel draagt de gemeente de zorg om de kans op een dergelijke gebeurtenis en de effecten daarvan zo klein mogelijk te maken. De gemeente speelt hierbij een belangrijke rol door middel van vergunningverlening, toezicht en handhaving, rampenbestrijding en het ruimtelijk beleid.

### **7.2 Huidige situatie**

Binnen Bronckhorst zijn alle risicovolle bedrijven in beeld gebracht. De registratie van risicovolle bedrijven vindt plaats in het Register Risicosituaties Gevaarlijke Stoffen (RRGS). Daarnaast geeft de risicokaart op de website van de provincie Gelderland aan iedereen informatie over de aanwezigheid van gevaarlijke stoffen in de gemeente Bronckhorst. Uit de inventarisatie blijkt dat wordt voldaan aan de actuele regelgeving en dat er geen sprake is van onacceptabele risico's.

Op 25 september 2008 is het beleid externe veiligheid inrichtingen door de gemeenteraad vastgesteld. In deze visie staat verwoord wat er speelt binnen de gemeente aan EV-gerelateerde aspecten, op welke wijze daarmee wordt omgegaan en welke middelen hierbij gebruikt kunnen worden. Dit thema heeft een sterke relatie met ruimtelijke ordening, aangezien ook voorkomen moet worden dat locatie met onacceptabele risico's in de toekomst ontstaan.

### **7.3 Ambitie en doelstellingen**

Het doel van het Beleid externe veiligheid inrichtingen is het scheppen van kaders, en het stroomlijnen van de uitvoering van landelijke wet- en regelgeving voor besluiten in het kader van de Wet op de Ruimtelijke Ordening en de Wet milieubeheer.

### **7.4 Uitvoering**

Om bovengenoemde doelstellingen te kunnen bereiken zullen de volgende activiteiten worden uitgevoerd:

- a. Uitvoering geven aan de Externe Veiligheidsvisie en het daarin opgenomen uitvoeringsprogramma.
- b. Jaarlijks de informatie uit het risicoregister beoordelen of deze nog actueel is.
- c. Adequaet en intensief controleren Bevi-inrichtingen en vuurwerkinrichtingen.

- d. Informatie verstrekken aangaande externe veiligheid (via website gemeente en provincie).
- e. Handhaven van bestemmingsplannen waarin bepaalde categorieën inrichtingen zijn uitgesloten.

## **7.5 Indicatoren**

Om te controleren of de gestelde doelen worden gehaald zullen de volgende indicatoren worden gehanteerd:

- I. Het aantal inrichtingen bijhouden dat valt onder het Bevi en het vuurwerkbesluit.
- II. Het aantal personen dat zich binnen de invloedssfeer van de inrichting bevindt.

# **8 Geluid en Lucht**

## **8.1 Inleiding**

Geluid kan zo hard zijn, dat het hinderlijk wordt. Bovendien kan het schadelijk zijn voor de gezondheid. Zo kunnen hoge geluidsniveaus het gehoor beschadigen. Maar ook verstoring van de slaap kan op de lange duur slecht zijn voor de gezondheid. In Nederland zijn afspraken gemaakt over wat acceptabele geluidsniveaus zijn en wat niet (de geluidsnormen). Wanneer een wettelijke geluidsnorm wordt overschreden, is er sprake van een te hoge geluidsproductie. Ook burenlawaai is een fenomeen waar veel mensen last van hebben, al bestaan hiervoor geen wettelijke normen. De handreiking Burenlawaai is in eerste instantie bedoeld voor mensen die beroepsmatig met burenlawaai te maken hebben (gemeenten, politie, verhuurders). Maar ook als u zelf last heeft van burenlawaai, kunt u de handreiking raadplegen om tot tips en maatregelen te komen voor uw specifieke situatie.

De besluitvorming over wat wenselijk is aan geluidsbelasting komt, door de decentralisatie van bevoegdheden, meer en meer bij de gemeente te liggen. De wijziging van de Wet geluidhinder in 2007 is hier een voorbeeld van. Als gevolg hiervan is het opstellen van lokaal geluidbeleid een logische en noodzakelijke ontwikkeling.

## **8.2 Huidige situatie**

Geluid als gevolg van verkeersbewegingen is een aandachtspunt binnen de Gemeente Bronckhorst. Er zijn diverse maatregelen getroffen teneinde geluidsoverlast te voorkomen. Geluidsoverlast ten gevolge van wegverkeer is geïnventariseerd en met behulp van een subsidieregeling zijn de ergste overschrijdingen in Bronckhorst verholpen door middel van het aanbrengen van geluidisolatie aan de woningen.

In het kader van ruimtelijke plannen worden akoestische onderzoeken uitgevoerd. Ook bij vergunningverlening op grond van de wet milieubeheer worden regelmatig geluidsonderzoeken geëist. Hierbij gaat het dan om bedrijven waarvan verwacht kan worden dat deze bedrijven activiteiten verrichten die waarschijnlijk zoveel geluid produceren dat omwonenden hiervan hinder zouden kunnen ondervinden.

In regionaal verband is het project “opstellen gemeentelijk geluidbeleid” opgestart. De 1<sup>e</sup> fase van het project, het opstellen van een “regionaal model geluidsnota”, is inmiddels afgerond. In de 2<sup>e</sup> fase is een lokale, op elke gemeente afzonderlijk geluidsnota opgesteld op basis van de basisuitgangspunten uit het regionale model geluidsnota. De lokale geluidsnota is op 10 juli 2007 door het college vastgesteld, Vervolgens heeft dit beleid ter visie gelegen en daarop zijn inspraakreactie ontvangen. In 2008 is dit concept-beleid gepresenteerd aan de commissie Evaluatie en Controle. Het inspraakreacties zijn verwerkt in het definitieve beleid en zal dit beleid op grond van wettelijke regels moeten worden vertaald in een gemeentelijke

geluidsverordening. De VNG ontwikkelt daarvoor een model. Zodra dit model beschikt is zal uiteindelijk de gemeenteraad deze verordening vaststellen.

Op 15 november 2007 is de 'Wet luchtkwaliteit' in werking getreden. De aanleiding daartoe is de maatschappelijke discussie die ontstond als gevolg van de directe koppeling tussen ruimtelijke orderingsprojecten en luchtkwaliteit. Deze koppeling had tot gevolg dat veel geplande (en als noodzakelijk of gewenst ervaren) projecten geen doorgang konden vinden in gebieden waar normen werden overschreden. Bovendien moest voor ieder klein project met betrekking tot luchtkwaliteit een uitgebreide toets worden gedaan. Met de nieuwe regelgeving en de daarbij horende hulpmiddelen wil de overheid zowel de verbetering van de luchtkwaliteit bewerkstelligen als ook de gewenste ontwikkelingen in ruimtelijke ordening doorgang laten vinden.

De nieuwe regelgeving richt de aandacht op gebieden met overschrijdingen van de luchtkwaliteitsnormen en op grote projecten die in betekenende mate bijdragen aan een verslechtering van de luchtkwaliteit. Deze gevallen worden opgenomen in de Nationale Samenwerkingsprogramma Luchtkwaliteit.

Voor Bronckhorst pakt de nieuwe regelgeving gunstig uit. Bij de meeste ingediende ruimtelijke initiatieven of milieuvergunningaanvragen zal geen onderzoek naar de luchtkwaliteit meer nodig zijn omdat de initiatieven doorgaans niet in betekenende mate bijdragen aan een verslechtering van de luchtkwaliteit. Daarnaast kent Bronckhorst geen gebieden met overschrijdingen van de luchtkwaliteitsnormen.

Het geluidbeleid heeft een belangrijke relatie met ruimtelijke ordening. Geluid en lucht kunnen als gevolg van het geluidbeleid in een vroeg stadium van de besluitvorming rondom ruimtelijke ordening en verkeerszaken worden betrokken. Bij planologische beslissingen kunnen de geluidsgrenzen vooraf in de besluitvorming wordt meegenomen. Voor burgers en bedrijven geldt dat duidelijkheid wordt gegeven over de van toepassing zijnde geluidsniveaus per gebied. Tevens kan een lokale geluidsnota ondersteuning bieden bij voorkomende bezwaren in het kader van bestemmingsplan- en/of milieuvergunningprocedures.

## **8.2 Ambitie en doelstellingen**

De Gemeente Bronckhorst stelt zich ten doel dat het percentage inwoners dat ernstige geluidhinder ondervindt zal afnemen. Het geluidbeleid voorziet in een gebiedsgerichte aanpak waarbij wordt gekozen voor het beschermen van de kwaliteit van de leefomgeving en het ruimtelijk differentiëren van deze kwaliteit binnen het grondgebied van de gemeente.

## **8.3 Uitvoering**

Om bovengenoemde doelstelling te kunnen bereiken zullen de volgende activiteiten worden uitgevoerd:

- a. Opstellen gemeentelijke geluidsverordening.
- b. Bij het verlenen van milieuvergunning de Nederlandse Emissie Richtlijn Lucht (NER) toepassen.
- c. Voorkomen dat het percentage gehinderden toeneemt.

## **8.4 Indicatoren**

Ten behoeve van de monitoring van dit thema zullen de volgende indicatoren worden gebruikt:

- I. Het aantal akoestische onderzoeken bij milieuvergunning en bestemmingsplannen.
- II. Het aantal procedures voor hogere grenswaarden.

## **9 Milieucommunicatie en Natuur- en Milieu-Educatie**

### **9.1 Inleiding**

Werken aan het milieu doe je samen. De gemeente heeft daarbij hulp nodig van bijvoorbeeld inwoners, bedrijven en belangengroepen. Milieucommunicatie speelt een belangrijke rol in het bijeen brengen en benutten van deze doelgroepen.

Milieucommunicatie is tevens een instrument waarmee het bereiken van de beleidsdoelstellingen van andere thema's kan worden bevorderd. Milieucommunicatie heeft onder andere betrekking op milieuvorlichting, interactieve beleidsvorming, dialoog en natuur & milieu-educatie.

### **9.2 Huidige situatie**

Het wettelijke kader voor milieucommunicatie omvat een aantal basale uitgangspunten over openbaarheid van bestuur (algemene wet bestuursrecht, wet kenbaarheid publiekrechtelijke beperkingen en het verdrag van Aarhus). Verdergaande vormen van milieucommunicatie, zoals natuur- & milieu-educatie, voorlichting enz. hebben geen wettelijke, maar vaak een beleidsmatige grondslag.

De (actieve) informatievoorziening vindt momenteel ad hoc plaats doordat milieucommunicatiebeleid ontbreekt. Op dit moment bestaat de milieucommunicatie uit voorlichting door middel van folders, artikelen op de gemeentepagina van het huis-aan-huis Contact en informatie op de website. Voor afvalcommunicatie loopt dit vaak via Berkel Milieu. De afvalkalender en de afvalsite wordt door hen verspreid en beheerd.

Verder speelt het Verdrag van Aarhus (openbaarheid van milieu-informatie). In het kader van deze Europese wet moet milieu-informatie zoveel mogelijk (digitaal) beschikbaar worden gesteld voor burgers en bedrijven. Sinds 14 februari 2005 moeten overheden volgens de richtlijnen van het verdrag werken. De gemeente heeft hier de eerste stappen ingezet. De beleidsplannen op het terrein van milieu zijn beschikbaar via de website en kunnen gedownload worden. De milieuvergunningen worden in het kader van de invoering van de Omgevingsvergunning per 1 januari 2010 meegenomen.

Op 28 januari 2009 heeft de gemeente een contract gesloten met het NME centrum Doetinchem en omstreken. Deze overeenkomst legt de afspraken vast tussen gemeente en NME centrum, waardoor de natuur- en milieueducatie voor het basisonderwijs voor de jaren 2009 tot en met 2012 wordt voortgezet.

### **9.3 Ambitie en doelstellingen**

De Gemeente Bronckhorst biedt haar inwoners en goed inzicht in de beschikbare milieu-informatie en stelt deze waar mogelijk actief en digitaal beschikbaar. Een goede en zorgvuldige communicatie over milieubeleidsbeslissingen vormt een onlosmakelijk onderdeel van het gemeentelijke milieubeleid.

### **9.4 Uitvoering**

Om bovengenoemde doelstellingen te kunnen bereiken zullen de volgende activiteiten worden uitgevoerd.

- a. Doelgroepen (zowel intern als extern) via beschikbare media (gemeentepagina, website, kranten enz.) informeren over het hoe, wat en waarom van het vigerende milieubeleid, de milieuwet- en regelgeving, de projecten enz.
- b. Milieu-informatie wordt, conform het Verdrag van Aarhus, verregaand digitaal beheerd en aangeboden (onder andere via de website)

- c. Voorlichting geven bij belangrijke wijzigingen van wet- en regelgeving op te gebied van milieu via de website en de gemeentepagina.
- d. Gerichte voorlichting/publiciteit bij projecten op het terrein van milieu.
- e. Waar mogelijk beleidsvoornemens tot stand brengen via de methode van interactieve beleidsvorming en inloopdagen.
- f. Bij het uitvoeren van milieuprojecten structureel aandacht besteden aan communicatie
- g. Verzorgen van publicaties van milieuvergunningen en -meldingen
- h. Jaarlijks aan afvalkalender huis-aan-huis verspreiden en de afvalsite van Berkel Milieu actueel houden.
- i. Onderzoeken naar de mogelijkheden om een digitale afvalnieuwsbrief uit te brengen in samenwerking van de afvalbedrijven Berkel Milieu en Circulus en de deelnemende gemeenten.
- j. Door het NME centrum Doetinchem en omstreken lesmateriaal aan scholen beschikbaar te laten stellen over natuur en milieu en hen jaarlijks een bijdrage toe te kennen voor de jaren 2009 t/m 2012.

## **9.5 Indicatoren**

Om te controleren of de gestelde doelen worden behaald zullen de volgende indicatoren worden gehanteerd:

- I. Aantal jaarlijkse publicaties op het terrein van milieu in diverse media.
- II. Aantal beschikbare (digitale) milieu-informatie op de website.
- III. Het aantal interactieve milieubeleidsstukken.
- IV. Aantal groepen en leerlingen welke jaarlijks bediend worden door het NME centrum.

# **10 Bedrijfsgerichte milieutaak**

## **10.1 Inleiding**

Vanuit ruimtelijke ordening wordt gepland waar bedrijven zich kunnen vestigen. Daarnaast worden vanuit de Wet milieubeheer randvoorwaarden gesteld waarbinnen de bedrijfsvoering plaats moet vinden. Hieruit vloeien twee belangrijks (wettelijke) taken voort die de gemeente heeft ten aanzien van bedrijven, namelijk:

- Bedrijven moeten beschikken over een adequate melding of een actuele milieuvergunning conform de Wet milieubeheer.
- Er moet worden toegezien op de naleving van de voorschriften van de melding of milieuvergunning.

Op grond van de Wet milieubeheer kunnen bedrijven onderverdeeld worden in 2 categorieën, te weten:

- meldingsplichtige inrichtingen  
Dit zijn bedrijven die over het algemeen minder milieubelastend zijn dan vergunningplichtige bedrijven. Voor deze bedrijven zijn algemene regels gesteld waaraan ze moeten voldoen. Voor specifieke situaties kan de gemeente nadere eisen stellen
- Vergunningplichtige inrichtingen  
Dit zijn bedrijven die een grotere milieurisico met zich meebrengen. Op basis hiervan is een individuele beoordeling nodig om te komen tot een aanvaardbaar niveau van de milieubelasting van het bedrijf. De milieuvergunning is dan ook maatwerk.

## 10.2 Huidige situatie

In Bronckhorst is een onderverdeling gemaakt in 4 categorieën. Categorie 1 is de minst milieubelastende en categorie 4 de meest milieubelastende. In onderstaande tabel is een overzicht gegeven van de inrichtingen binnen de Gemeente Bronckhorst. Het betreft het inrichtingenbestand per 13 maart 2009. Opgemerkt moet worden dat per 1 januari 2008 het Besluit algemene regels voor inrichtingen milieubeheer van kracht is geworden. Dit heeft geleid tot een verschuiving van vergunningplicht naar meldingsplicht. De bedrijven die nog niet gecontroleerd zijn of geen vergunning aangevraagd en/of melding ingediend hebben waarvoor deze verschuiving mogelijk geldt, zijn nog ten onrechte als vergunningplichtig opgenomen.

<b>Inrichtingenbestand Bronckhorst</b>					
<b>milieubelastingscategorie</b>	<b>Cat. 1</b>	<b>Cat. 2</b>	<b>Cat. 3</b>	<b>Cat. 4</b>	<b>Totaal</b>
<b>Vergunningplicht Wet milieubeheer</b>	<b>191</b>	<b>463</b>	<b>148</b>	<b>11</b>	<b>810</b>
<b>Meldingsplicht Wet milieubeheer</b>	<b>653</b>	<b>471</b>	<b>86</b>	<b>.-</b>	<b>1230</b>
<b>Provincie bevoegd gezag</b>	<b>.-</b>	<b>.-</b>	<b>6</b>	<b>3</b>	<b>9</b>
<b>Totaal</b>	<b>841</b>	<b>934</b>	<b>240</b>	<b>14</b>	<b>2029</b>

Uit de tabel blijkt dat het grootste deel van de bedrijven op dit moment valt onder de meldingsplicht van de Wet milieubeheer. In totaal zijn er op de peildatum in de gemeente Bronckhorst 2029 inrichtingen aanwezig.

Naast het Activiteitenbesluit dienen alle overheidsorganisaties in 2010 te zijn ingericht op de Omgevingsvergunning op basis van het Wet algemene bepalingen omgevingsrecht (Wabo). Dit betreft een vergunning met een bevoegd bezag voor onder meer de milieuvergunning, bouwvergunning, kapvergunning en aanlegvergunning. De invoering van de omgevingsvergunning brengt grote consequenties met zich mee voor zowel de inhoud (afstemmen van regels) als de organisatie (afstemmen van werkprocessen). Om adequaat in te kunnen spelen op deze ontwikkelingen is het tevens van belang dat voor het beheren van de verschillende gegevens en procedures een systeem wordt gebruikt. Hiervoor is het softwareprogramma Squit aangeschaft en geïnstalleerd.

Onder de vergunningplichtige bedrijven is onderscheid te maken tussen de regulier vergunningplichtige bedrijven en de bedrijven die onder de IPPC-richtlijn vallen. De IPPC-richtlijn is Europese regelgeving en staat voor Integrated Prevention and Pollution Control (geïntegreerde preventie en bestrijding van verontreiniging). De richtlijn houdt in dat voor bedrijven vanaf bepaalde grootte voor 30 oktober 2007 de vergunning aangepast zal moeten worden, zodat de bedrijven aan de voor de bedrijfstak of activiteiten die zij uitvoeren best beschikbare technieken (bbt) voldoen. Voor agrariërs zal dit ondermeer inhouden dat zij de dieren in emissiearme stallen zullen moeten huisvesten. In de gemeente Bronckhorst vallen 12 bedrijven onder de IPPC-richtlijn. Deze zijn onder te verdelen in 1 bedrijf in de industriële sector, 7 pluimveehouderijen en 4 varkensbedrijven.

Een ontwikkeling waar rekening mee moet worden gehouden is de landelijke discussie over de vorming van omgevingsdiensten. Het kabinet stuurt mogelijk aan op de bundeling van kennis en expertise in zogenaamde omgevingsdiensten. Dit betreft mogelijk ook een deel van de milieutaken. Deze ontwikkeling wordt nadrukkelijk gevolgd en eventueel zal dit worden meegenomen bij de implementatie van de omgevingsvergunning.

Ten aanzien van handhaving is een integraal handhavingprogramma vastgesteld. In deze beleidsnota wordt geen apart beleid en activiteiten opgenomen over milieuhandhaving.

Hiervoor moet het integraal handhavingsprogramma wordt geraadpleegd. Er wordt gehandhaafd op basis van vastgestelde strategieën en protocollen.

### **10.3 Ambitie en doelstellingen**

Op het terrein van vergunningen en meldingen zijn de volgende doelstelling geformuleerd:

- bedrijven dienen te beschikken over een melding of milieuvergunning die actueel is en van een zodanige kwaliteit dat wordt voldaan aan alle van toepassing zijnde wettelijke verplichtingen (onder meer Best Beschikbare Techniek).
- Bij het verlenen van milieuvergunningen wordt de verruimde reikwijdte toegepast.
- Er wordt aandacht geschonken aan de handhaafbaarheid van de milieuvergunningen.
- Het verstrekken van informatie aan derden en binnen de gemeentelijke organisatie van de vergunningen en meldingen.
- De milieugegevens zijn eenvoudige en snel raadpleegbaar in het automatiseringssysteem Squit.

### **10.4 Uitvoering**

Om de bovenstaande doelstellingen te kunnen realiseren zullen de volgende activiteiten worden uitgevoerd.

- a. Jaarlijks wordt een milieujaarprogramma vastgesteld met daarin de concrete uitvoeringsactiviteiten die voortvloeien uit het milieubeleidsplan, de wettelijke verplichte werkzaamheden en een overzicht van de uit te voeren activiteiten.
- b. Efficiënt en geautomatiseerd beheren van de milieu-informatie
- c. Het actualiseren van het bedrijvenbestand (verschuiving van vergunningplichtig naar meldingsplichtig en eenduidige categorie-indeling).

### **10.5 Indicatoren**

Om te bepalen of de doelen ten aanzien van de bedrijfsgerichte milieutaak worden behaald, worden de volgende indicatoren gebruikt:

- I. Het aantal verleende milieuvergunningen c.q. "geaccepteerde" meldingen per jaar.
- II. Het aantal ambtshalve wijzigingen en ingetrokken milieuvergunningen.
- III. Het percentage vergunningen dat binnen de termijn wordt afgegeven.
- IV. Het aantal vergunningen en meldingen waarbij de verruimde reikwijdte is toegepast.
- V. Het aantal bedenkingen en beroepen welke zijn ingediend.



## Relatie tussen milieubeleid en andere beleidsvelden



**Groen en landschap**



**Verkeer en vervoer**



**Ruimtelijke Ordening**



**Water**

# 11 Groen en Landschap

## 11.1 Inleiding

De Gemeente Bronckhorst ligt tussen de centrumgemeenten Zutphen en Doetinchem in en de IJssel vormt de westgrens. Bronckhorst is een echte plattelandsgemeente en rijk bedeed aan natuurschoon. Het zogenaamde coulisselandschap biedt een plezierig afwisseling van bossen, weilanden, akkers, oude laanbeplanting en houtwallen, waartussen fraaie karakteristieke boerderijen verscholen liggen. Daarnaast is er een groot aantal landgoederen met mooie buitens en kastelen en een rivierenlandschap met uiterwaarden en dijken.

## 11.2 Huidige situatie

Een belangrijke ontwikkeling binnen Bronckhorst is het ontwikkelen van een landschapsontwikkelingsplan (LOP). In februari 2007 zijn de gemeente Bronckhorst, Lochem en Zutphen gestart met het opstellen van een gezamenlijk Landschapsontwikkelingsplan voor hun buitengebied. Het doel van het LOP is om een stimuleringskader te bieden voor het landelijke gebied van de gewenste initiatieven te ondersteunen, wat moet leiden tot verder behoud en versterking van het landschap. Hierbij wordt rekening gehouden met bestaande plannen.

De gemeente Bronckhorst heeft op 25 juni 2009 het landschapsontwikkelingsplan vastgesteld opgesteld. Deze vervangt de landschapsbeleidsplannen van de voormalige gemeenten. Het landschapsontwikkelingsplan is een toetsingskader voor de aanleg, het onderhoud en ingrepen in het landschap in het landschap. Daarnaast wordt de visie gebruikt als instrument bij functieveranderinginitiatieven. Het laat initiatiefnemers zien welk eindbeeld de gemeente nastreeft met haar beleid. Om dit helder te maken is bij de visie een voorbeeldenboek opgesteld, waarin per landschapstype een voorbeeld wordt geschetst van mogelijke verevening.

Voor het groen binnen de bebouwde kom is op 26 juni 2008 het Groenstructuurplan vastgesteld. Dit plan is een belangrijke leidraad bij het behouden van de huidige onderhoudskwaliteit, het vervangen van openbaar groen, het vastleggen van openbaar groen in kwaliteitszones, de verkoop van overhoekjes en het opzetten van een gemeentelijke monumentale bomenlijst.

## 11.3 Ambitie en doelstellingen

Het groen binnen de Gemeente Bronckhorst draagt bij aan een prettig woon-, werk- en verblijfsklimaat. De gemeente streeft er daarom naar om de kwaliteit van het groen te behouden, te herstellen en zo nodig te versterken. Dit alles afgestemd op de bestaande functies zodat het groen en landschap ook een toekomst heeft.

## 11.4 Uitvoering

Om de bovenstaande doelstellingen te kunnen realiseren zullen de volgende activiteiten worden uitgevoerd:

- a. Vormgeven en uitvoeren van het groenstructuurplan.
- b. Vormgeven en uitvoeren van het landschapontwikkelingsplan.
- c. Ruimtelijk relevante plannen, zo nodig, toetsen aan de Flora- en faunawet en de Natuurbeschermingswet.
- d. In het openbaar groen geen chemische bestrijdingsmiddelen meer gebruik.
- e. De onkruidbestrijding op verhardingen wordt gewerkt volgens de richtlijnen DOB op verhardingen. In de loop van 2009 wordt gestreefd naar niveau Brons volgens de Certificering Barometer Duurzaam terreinbeheer. Bij 15% wordt niet chemisch onderhouden.
- f. Opstellen bosbeheerplan in 2009. Hiermee geven we verdere invulling aan onze FSC-certificering; hout afkomstig uit onze opstanden mag als FSC-hout worden verkocht.

- g. Opstellen bermbeheerplan in 2009.
- h. Opstellen bomenbeheerplan in 2010.

## **11.5 Indicatoren**

Ten behoeve van de monitoring van de uitvoering van het beleid zullen de volgende indicatoren worden gebruikt:

- I. Aantal kilometers berm en wateroevers waarop ecologisch bermbeheer wordt toegepast.
- II. Percentage openbaar groen van de gemeente waarin chemische bestrijdingsmiddelen worden toegepast.
- III. Aantal kilogram bestrijdingsmiddelen dat per jaar wordt verbruikt.

## **12 Verkeer en Vervoer**

### **12.1 Inleiding**

Min of meer samenhangend met de ontwikkeling van milieubeleid is verkeer- en vervoersbeleid. Aangezien het wegverkeer ook bepalend is voor de geluidsbelasting en de luchtkwaliteit zal hier ook aandacht besteed moeten worden. Een gezonde leefomgeving in de woongebieden met voldoende rust en stilte is belangrijker dan onbewoonde plekken langs doorgaande wegen. De verkeersbewegingen binnen de Gemeente Bronckhorst worden grotendeels bepaald door verkeer met de herkomst of bestemming Bronckhorst. Daarnaast fungeert de Gemeente Bronckhorst als doorvoer van verkeer van en naar de kernen Doetinchem en Zutphen. Dit verkeer brengt nadelen met zich mee zoals ruimtebeslag, geluidsoverlast, uitstoot van schadelijke stoffen en ongevallen.

### **12.2 Huidige situatie**

De gemeente heeft op 28 juni 2007 een Gemeentelijk Verkeer en Vervoersplan vastgesteld. Hierin staat hoe de gemeente een veilige en passende verkeerssituatie wil creëren. Hiermee is het gemeentelijke beleid op het gebied van verkeer en vervoer voor de komende jaren vastgelegd. Het plan is tot stand gekomen met een grote inbreng van burgers en instellingen waardoor het een plan is met draagvlak. Nu het plan is vastgesteld, is begonnen met de uitvoering van het plan. Hiervoor is voor 2007 en 2008 een uitvoeringsprogramma opgesteld. In de uitvoeringsprogramma's is te zien wat de gemeente in 2007 en 2008 heeft gedaan op het gebied van verkeer en vervoer.

### **12.3 Ambitie en doelstellingen**

De doelstelling van het Gemeentelijk Verkeer en Vervoer Plan (GVVP) is dat aan de ontwikkeling van de mobiliteit in de Gemeente Bronckhorst dusdanig sturing wordt gegeven dat de kwaliteit van zowel de bereikbaarheid als van de leefbaarheid en verkeersveiligheid in de gemeente wordt gewaarborgd c.q. verbeterd

### **12.4 Uitvoering**

Om bovengenoemde doelstelling te kunnen bereiken zullen de volgende activiteiten worden uitgevoerd:

- a. Uitvoering geven aan Gemeentelijk Verkeer en Vervoer Plan.
- b. Bij reconstructies, aanleg en onderhoud van wegen het gebruik van geluidsarme deklagen in overweging nemen.
- c. het verbeteren van verkeersonveilige situaties.
- d. Het nemen van maatregelen tegen geluidsoverlast ten gevolge van het verkeer.

## **12.5 Indicatoren**

Ten behoeve van de monitoring van het beleid zullen de volgende indicatoren worden gebruikt:

- I. Het aantal km wegdek waarbij is gekozen voor een geluidsarmere afdeklaag.

## **13 Ruimtelijke Ordening**

### **13.1 Inleiding**

Ruimtelijke ordening richt zich op de inrichting van de leefomgeving. Als gevolg hiervan heeft ruimtelijke ordening vele raakvlakken met de in dit milieubeleid genoemde thema's (bijvoorbeeld Externe Veiligheid en Geluid).

### **13.2 Huidige situatie**

De hoofdlijnen van de ruimtelijke inrichting worden vastgelegd in een structuurvisie. Deze structuurvisie voor het bebouwde gebied omvat een integrale ruimtelijke toekomstvisie voor de kernen van de Gemeente Bronckhorst. Vooral voor wat betreft de functies wonen en werken worden concrete keuzes gemaakt als het gaat over ontwikkelingen in de komende 10 jaar. De gemeenteraad heeft op 25 september 2008 de Woonvisie vastgesteld. De structuurvisie geeft invulling aan het programma uit de Woonvisie.

Op dit moment worden de meeste bestemmingsplannen herzien en teruggebracht tot een overzichtelijk aantal. Deze plannen worden allemaal op dezelfde wijze opgebouwd waardoor de plannen voor een ieder toegankelijker zullen worden. Milieu, externe veiligheid, bodem, geluid, luchtkwaliteit, flora en fauna zijn vaste paragrafen die worden opgenomen.

De gemeente Bronckhorst is bezig met een aantal grote projecten. De Masterplan Hengelo Centrum en Masterplan Vorden Centrum zijn plannen om voor deze twee kernen een visie vast te leggen over het dorpscentrum. Daarnaast zijn de bestemmingsplannen Zelhem buitengebied en Zelhem Dorp in procedure.

### **13.3 Ambitie en doelstellingen**

De gemeente Bronckhorst staat voor een duurzame inrichting van de schaarse grond en wil harmonie tussen de diverse functies van grond het gebruik ervan handhaven.

### **13.4 Uitvoering**

Om bovenstaande doelstellingen te kunnen bereiken zullen de volgende activiteiten worden uitgevoerd:

- a. In een vroeg stadium van de ruimtelijke planvorming wordt inzicht verkregen in de gevolgen voor milieu, duurzaamheid en natuur.
- b. Elk ruimtelijk plan/besluit wordt voorzien van een afgewogen keuze ten aanzien van milieuaspecten (geluid, lucht, externe veiligheid, bodem, flora en fauna en waterhuishouding).
- c. Toepassen van de afstandcriteria voor externe veiligheid, geluid geur en lucht.
- d. Onderzoeken in hoeverre de bestemmingsplannen voldoen aan de normen met betrekking tot externe veiligheid (risicovolle planologische situaties worden zoveel mogelijk voorkomen en de gewenste veiligheids situatie wordt planologisch vastgelegd).
- e. Onderzoeken welke mogelijkheden er zijn om duurzaamheid te integreren in bestemmingsplannen.

## **13.5 Indicatoren**

Om te controleren of de gestelde doelen worden gehaald zullen de volgende indicatoren worden gehanteerd:

- I. Het percentage bestemmingsplannen met een milieuparagraaf en een externe veiligheidsparagraaf.
- II. Het percentage bestemmingsplannen met een regeling duurzaamheid.

## **14 Water**

### **14.1 Inleiding**

We gebruiken water om te drinken, wassen, schrobben, spoelen of om in te zwemmen. Dit water moet schoon en veilig zijn. Elke dag gebruikt de Nederlander 134 liter schoon water om te drinken, wassen, schrobben en spoelen. Ook bedrijven verbruiken water: om machines te koelen, in het bedrijfsproces of om producten schoon te maken. Bijna al dit water komt in het riool terecht, waar het zich vermengt met regenwater. We noemen het dan afvalwater. Het is vervuild en moet gereinigd worden. Dat gebeurt in afvalwaterzuiveringsinstallaties. Water is een element waar iedereen dagelijks mee te maken heeft. Tegenwoordig groeit het besef dat water een prominent onderdeel uitmaakt van onze omgeving, en het geen zin heeft om water 'weg te stoppen'. Gepleit wordt voor meer ruimte en aantrekkelijk maken van water in de woon- en leefomgeving.

Van belang is dat water een duidelijke plek krijgt, naast onder meer wonen, bouwen, landbouw, natuur en industrie. Integraal en duurzaam waterbeheer wordt steeds meer onderkend. Voor de komende periode is voornamelijk de beleidsvorming en de uitvoering daarvan inzake watersystemen en de waterketen actueel.

### **14.2 Huidige situatie**

Sinds december 200 is de Kader Richtlijn Water (KRW) van kracht. Het doel van de KRW is het verbeteren van de kwaliteit van grond- en oppervlaktewater, zodat alle Europese wateren in 2015 een goede ecologische en chemische toestand hebben bereikt en duurzaam wordt omgegaan met water. De KRW is geen vrijblijvende richtlijn, ze vormt een Europese verplichting, waar de waterbeheerder (Rijk, waterschappen, provincies en gemeenten) niet omheen kan. In 2009 worden landelijk stroomgebiedbeheersplannen vastgesteld waarin de doelen en maatregelen staan opgenomen die een resultaatverplichting hebben. Van gemeenten wordt gevraagd om een positieve bijdrage te leveren aan verbetering van de waterkwaliteit.

Het bestaande gemeentelijk rioleringsbeleid is terug te vinden in het op 27 november 2008 vastgestelde Gemeentelijk rioleringsplan Bronckhorst 2009-2013. In dit rioleringsplan is aangegeven hoe invulling wordt gegeven aan de wettelijke zorgplicht inzake een doelmatige inzameling en transport van afvalwater en bevat de hoofdlijnen van aanpak voor het bereiken van een gewenste situatie.

Via uitvoering van de Wet milieubeheer (door middel van vergunningverlening en handhaving) wordt tevens aandacht besteed aan de gemeentelijke zorgplicht met betrekking tot het thema water.

### **14.3 Ambitie en doelstellingen**

De gemeentelijke doelstellingen zijn gericht op:

- a. Het zorgdragen voor het doelmatig verzamelen en verwerken van het stedelijk afvalwater.

- b. Het zorgdragen voor het doelmatig inzamelen en verwerken van het hemelwater (voor zover de particulier niet op eigen terrein redelijkerwijs in de verwerking ervan kan voorzien).
- c. Zorgen dat (voor zover mogelijk) het grondwater de bestemming van een gebied niet structureel belemmert.
- d. Het creëren van een duurzame waterketen en een gezond watersysteem.
- e. Een duurzaam beheer van het gemeentelijke rioleringsstelsel.
- f. Het risico op calamiteiten zo klein mogelijk houden.
- g. Het zoveel mogelijk voorkomen, dan wel beperken van vervuiling van het oppervlakte - en grondwater.

#### **14.4 Uitvoering**

Om de bovenstaande doelstellingen te kunnen realiseren zullen de volgende activiteiten worden uitgevoerd:

Om de bovenstaande doelstellingen te kunnen realiseren zullen de volgende activiteiten worden uitgevoerd:

- a. Het realiseren van de doelstellingen uit het Gemeentelijk Rioleringsplan.
- b. Het actueel houden van het Gemeentelijk Rioleringsplan.
- c. Implementeren van de KRW.
- d. Het voorkomen van oppervlaktewaterverontreiniging door uitbannen van riooloverstorten op het oppervlaktewater.

#### **14.5 Indicatoren**

Ten behoeve van de monitoring van de uitvoering van het beleid zullen de volgende indicatoren worden gebruikt:

- I. Een actueel en bestuurlijk vastgesteld Gemeentelijk Rioleringsplan en waterplan.
- II. Het aantal nog niet op de riolering aangesloten percelen waarvoor ook geen voorzieningen zijn getroffen.
- III. Het aantal overstortingen (frequentie) en hoeveelheden (debieten).
- IV. De kwaliteit van het water en de bodem in de watersystemen.
- V. Het areaal afgekoppeld verhard oppervlak.

Bijlage 1: inspraakreactie milieu-inkoopdag december 2008

Inspraakreactie van:	Inhoud:	Reactie gemeente:
De heer Rutgers Zutphen-Emmerikseweg 18 Toldijk	Geluidhinder door verkeer van de provinciale weg (N318). Verwacht meer verkeer als de rondweg bij Hummelo gereed is. Verzoek om meer te handhaven op de snelheid van het verkeer.	Aan politie is verzocht om snelheidscontroles op de Zuthense-Emmerikseweg uit te voeren.
N. Siebelink-Cosijnse Haitinkweg 8 Zelhem	In de nacht van 2007 naar 2008 is er één grote schade aangericht, zowel in de steden als op het platteland voor mens en dier. Er is voor 80 miljoen euro de lucht ingeblazen. En het milieu is honderden kilo's fijnstof rijker geworden.	Eind 2009 wordt in samenwerking met politie en gemeente aandacht besteed aan afsteken vuurwerk en opruimen vuurwerkafval en de overlast cq. vernielingen tijdens de jaarwisseling.
De heer Dopierala Keijenborgseweg 5 Zelhem	Ook in het buitengebied mogelijk maken dat er bladkorven komen te staan.	Beleid van de gemeente is dat er alleen bladkorven in de bebouwde kommen worden geplaatst. Bladafval kan daar toe gebracht worden en in de GFT-container worden gedaan.
H.W. Vos Heurneweg 2 Halle	Sportverenigingen betrekken bij zwerfvuil opruimen: <ol style="list-style-type: none"> <li>1. Sportverenigingen ontvangen "subsidie" van de overheid (gemeente/provincie).</li> <li>2. Als tegen prestatie kan je afdwingen dat de vereniging in een bepaald gebied zwerfvuil gaat prikken (ruimen) x per jaar.</li> <li>3. Wil een vereniging dat niet dan kan je als stok achter de deur, de subsidie beperken of stop zetten.</li> </ol> <p>Als effect heeft dit dat de "jeugd" bewust wordt van het opruimen van afval, omdat ze juist geconfronteerd worden met "hun" eigen afval.</p>	Suggestie wordt meegenomen bij het project zwerfvuil (burgerparticipatie).
	<ul style="list-style-type: none"> <li>• Bio-energie, in regio Halle-Heide (LOG) op locatie Heurneweg 2. <ul style="list-style-type: none"> <li>- In verband met LOG kunnen de toekomstige bedrijven de mest gelijk in het LOG afzetten in een biogasinstallatie. Dit scheelt transportbewegingen.</li> <li>- De gemeente kan dus transport reduceren doordacht ze lokaal het groenafval kunnen</li> </ul> </li> </ul>	Bij de verder ontwikkeling van het LOG wordt dit betrokken. Verder wil de Biogasvereniging Achterhoek een biovergistingsinstallatie realiseren in onze gemeente.

Inspraakreactie van:	Inhoud:	Reactie gemeente:
	<p>afzetten (covergisting).</p> <ul style="list-style-type: none"> <li>- Energie/warmte afzetten in Halle-Heide en Halle.</li> <li>- Hierdoor kan het destillaat afgezet worden op de lokale markt (destillaat = stikstof/nitraten), Dit destillaat kan als vervanging dienen voor kunstmest, omdat het produceren van kunstmest milieubelastend is.</li> </ul>	
Anoniem	<ul style="list-style-type: none"> <li>• Bermbeheer: gefaseerd minder maaien.</li> <li>• Beleid kapvergunning: <ul style="list-style-type: none"> <li>○ Waarom kappen monumentale bomen (eiken) bij Groeneweg 2 in Hummelo.</li> <li>○ Meer toelichten aan burgers waarom deze gekapt moeten worden.</li> <li>○ Waarom bij voorbeeld geen herplant met eiken voorgeschreven.</li> <li>○ Opsnoeien van bomen gebeurt vaak te hoog.</li> <li>○ Bij klepelen worden de bomen beschadigd.</li> <li>○ Bij kruispunten de klimaatbosjes planten (in plaats van maïs).</li> <li>○ Bij aanplanten bomen en struiken meer rekening houden met waardplanten en drachtplanten voor bijen en vlinders (bijvoorbeeld linde, sprokkelhout).</li> </ul> </li> <li>• Megastallen: <ul style="list-style-type: none"> <li>○ Inpassen in het landschap met aanplant bomen en struiken.</li> <li>○ iets terug doen voor de gemeenschap (energieopwekking,</li> </ul> </li> </ul>	<p>Bij uitvoering groenstructuurplan en landschapsvisie worden deze suggesties betrokken. Verder wordt er meer aandacht besteed aan voorlichting bij het verlenen kapvergunningen en uitvoeren werkzaamheden aan het groen.</p>



Inspraakreactie van:	Inhoud:	Reactie gemeente:
	<p>landschapontwikkeling).</p> <ul style="list-style-type: none"> <li>• Diftar invoeren: vervuiler betaalt met bijvoorbeeld volume/frequentie.</li> <li>• Op gemeentepagina tips geven over milieu aan burgers</li> </ul>	<p>In 2010 het volumesysteem geëvalueerd en komt volume/frequentie ook aan de orde.</p> <p>Er wordt nog meer aan milieuvorlichting gedaan de komende jaren.</p>
Anoniem	<ul style="list-style-type: none"> <li>• Landbouwgrond in het bezit van de gemeente alleen uitgeven, verhuren of verpachten aan biologische boeren.</li> <li>• Isolatie voor huizen subsidiëren.</li> <li>• zonne-energie en windenergie subsidiëren.</li> </ul>	<p>Gemeente bezit geen landbouwgrond.</p> <p>Subsidieregeling wordt in samenwerking met de Achterhoekse gemeente opgesteld om subsidie te geven aan eigenaren van woningen voor isolatie en toepassen zonne-energie. Verder bestaat er een landelijke subsidieregeling (SDE).</p>
F. Eggink	<p>Kantine eten enz. uit eigen gemeente en seizoensgebonden en slow food.</p> <p>2. Fietsplan en autoaardgasplan.</p> <p>3. Biomassa - zonne-energie projecten te starten bij gemeentelijke gebouwen, eventueel door middel van eigen en/of regionale centrales.</p> <p>4. Bouw van gesloten systemen, bijvoorbeeld varkensstallen en kassen, toestaan.</p> <p>5. Klimaatbestendig inrichting, zoek en actiezone's.</p> <p>6. Wegen van waarden – nieuw inrichting CO<sub>2</sub>-reductie, biomassaproductie.</p> <p>7. Hout uit eigenstreek, kachelhout gemeente, FSC-hout gebruiken voor eigen inwoners cq. centrale.</p> <p>8. Energiekennisnetwerk gemeentelijk opzetten.</p> <p>9. CO<sub>2</sub> neutraliteit gemeente totaal en gemeente als bedrijf onderzoeken.</p> <p>10. Thema water en water als energiebron oppakken.</p> <p>11. Gebiedsgerichte maatregelen/acties oppakken, bijvoorbeeld via LOG, energie en energieproductie mede</p>	<p>Voorstellen en suggesties worden betrokken bij het uitvoeren van het klimaatplan en implementeren Duurzaam Inkopen.</p>

Inspraakreactie van:	Inhoud:	Reactie gemeente:
	<p>centraal stellen.</p> <p>12. Transporten in aanbesteding meenemen, dus als ware energie/CO<sub>2</sub> een rol laten spelen</p> <p>13. Geen producten, ook als zijn ze goedkoper, die niet duurzaam zijn te gebruiken, bijvoorbeeld hardhout enz.</p>	
A.M.C. Balder-van Haagen Kremersdijk 8, Hengelo Gld.	Het snoeihout op andere manieren verwerken en niet meer verbranden in de open lucht.	Er wordt regionaal onderzocht of het snoeihout op een andere manier verwerkt kan worden, waarbij er een nuttige toepassing plaats kan vinden. Daarbij kan gedacht worden aan opwekking van bio-energie of composteren.
A.C.G. de Wit-Snelders Dorpsstraat 21 Steenderen	<p>De suggesties om de bovengrondse brengvoorziening voor glas bij de supermarkt in Steenderen aan de Dorpsstraat op een andere wijze in te richten.</p> <p>De bevoorrading niet in de nachturen te laten plaatsvinden, om zodoende uw leefomgeving te verbeteren.</p>	Bij het inventariseren van de huidige brengvoorzieningen en de uitbreiding van de milieuparkjes voor kunststofverpakkingen wordt deze locatie ook onder de loop genomen. Inspreker is schriftelijk geïnformeerd over de milieuwetgeving van de supermarkt en welke geluidsnormen gelden.
D.W. Hartemink Stikkenweg 24 Zelhem	Vraag is om lichthinder ook op te nemen in het milieubeleidsplan.	Onder kopje klimaat is een activiteit over lichthinder opgenomen. Verder wordt in het openbaar verlichtingsplan hier ook aandacht besteed.
G.J. Huetink Bakerwaardseweg 15 Bronckhorst	De suggestie om een windmolenpark in de Bakerwaard te realiseren.	De gemeenteraad heeft op 31 januari 2008 besloten om geen medewerking te verlenen voor het realiseren van een windmolenpark in de gemeente.
H.E. Leppink Dollemanstraat 10 Baak	De suggestie om regenwater op te vangen, afval te gescheiden en meer duurzame energie toe te passen.	Bij de uitvoering van het rioleringsplan wordt ook gekeken naar mogelijkheden om hemelwater af te koppelen. Ten aanzien van afvalscheiding wordt in 2009 overgegaan tot inzameling van kunststofverpakkingen en wordt gestimuleerd om meer duurzame energie toe te passen.
E.O. Muller 1 <sup>o</sup> Berkendijk 7 Hengelo Gld.	Suggestie gedaan over het voorkomen en opruimen van zwerfvuil.	In het kader van het zwerfvuilproject wordt ook in 2009 acties gehouden om zwerfvuil op te ruimen.
J. ter Maat Bielemansdijk 23 Halle	Betere mogelijkheden om kleine hoeveelheden afvalstoffen (gratis) weg te brengen naar afvalbrengpunt.	In samenwerking met Berkel Milieu en de buurgemeenten wordt nader onderzocht om een nieuwe afvalbrengpunt in te gaan richten met betaalde en

Inspraakreactie van:	Inhoud:	Reactie gemeente:
		gratis afvalstromen.
B. Brethouwer G.A. van Pallandtlaan 12, Laag-Keppel	Het verbieden van vuurwerk en 'wedstrijden' met voertuigen.	De gemeente heeft niet direct de bevoegdheid om dit te verbieden.